

Arbeidsmarkedet nå - juni 2013

"Arbeidsmarkedet nå" er et månedlig notat fra Utredningsseksjonen i Arbeids- og velferdsdirektoratet. Notatet er skrevet av Leonid Andreev, Leonid.Andreev@nav.no, 28. juni 2013.

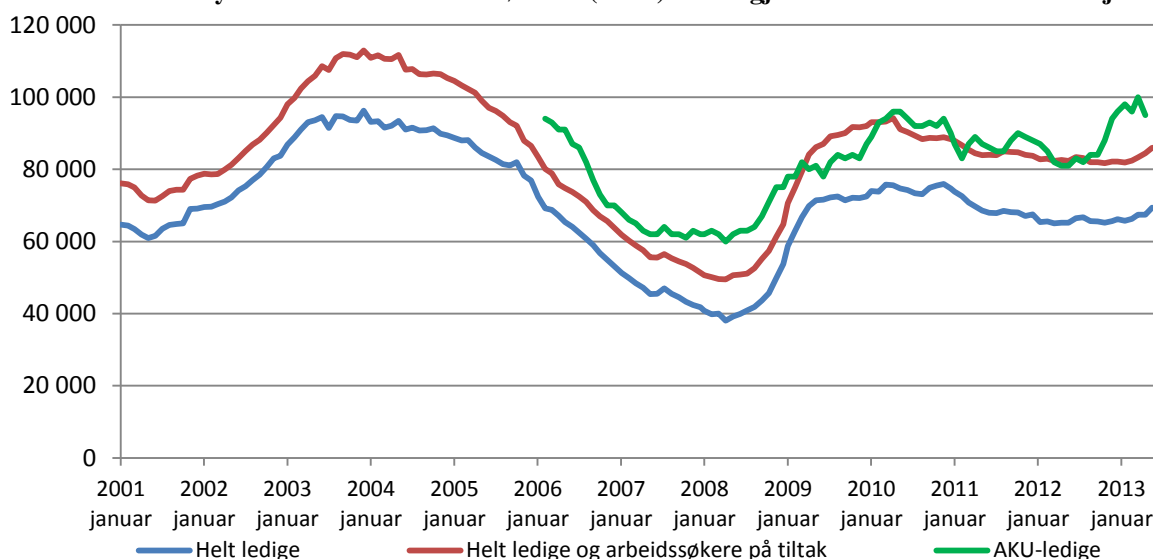
Stabil bruttoledighet

Sesongjusterte tall viser at bruttoledigheten, som er summen av helt ledige og arbeidssøkere på tiltak, var uendret fra mai til juni. Antallet helt ledige gikk ned med 500 personer. Juni i år er den første måned uten oppgang i antall helt ledige og arbeidssøkere på tiltak, etter fire måneder på rad med økning. Bruttoledigheten nå er 4 100 høyere enn den var i januar i år, mens antall helt ledige har økt med 3 000, korrigert for sesongvariasjoner.

Ved utgangen av juni var det registrert 66 600 helt ledige, 2 400 flere enn på samme tid i fjor. Bruttoledigheten var på 82 100, og dette er 2 600 flere enn i fjor. Bruttoledigheten i juni i år tilsvarer 3,1 prosent av arbeidsstyrken, som er høyere enn i juni 2012, da den lå på 3,0 prosent.

Figur 1 viser utviklingen i den registrerte ledigheten og ledigheten ifølge Arbeidskraftundersøkelsen (AKU) over tid. Arbeidskraftundersøkelsen (AKU) viser at det var 2 000 færre arbeidsløse personer i april (gjennomsnitt av mars-mai) enn i januar (gjennomsnitt av desember-februar), justert for sesongvariasjoner. Avviket mellom de to ledighetsmålene økte kraftig i oktober i fjor, da AKU-ledigheten vokste kraftig mens den registrerte ledigheten lå relativt stabilt frem til begynnelsen av 2013. Begge målene har vist lik utvikling siden februar 2013 og frem til nå, men avviket mellom dem har ligget på et historisk høyt nivå siden oktober 2012.

Figur 1. Utviklingen i antallet registrerte helt arbeidsledige, bruttoledigheten og arbeidsledige ifølge Statistisk sentralbyrås arbeidskraftundersøkelse (AKU). Sesongjusterte tall. Januar 2001 – juni 2013



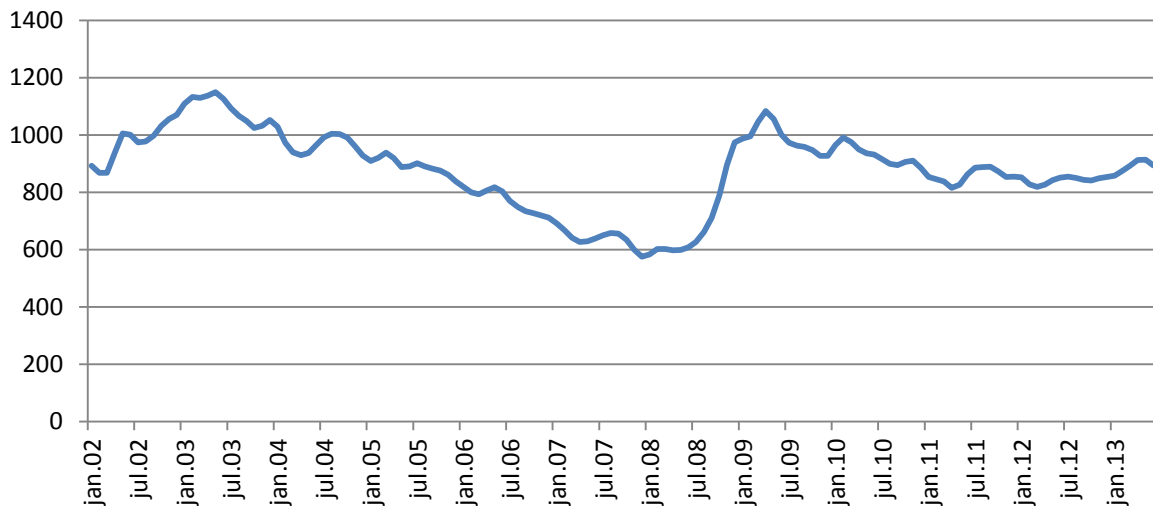
Kilde: NAV og SSB

Lavere tilgang på nye arbeidssøkere

Etter å ha vist en oppadgående trend siden mars i fjor, har tilgangen på nye arbeidssøkere¹ per virkedag falt med 2,2 prosent i juni, ifølge sesongjusterte tall.

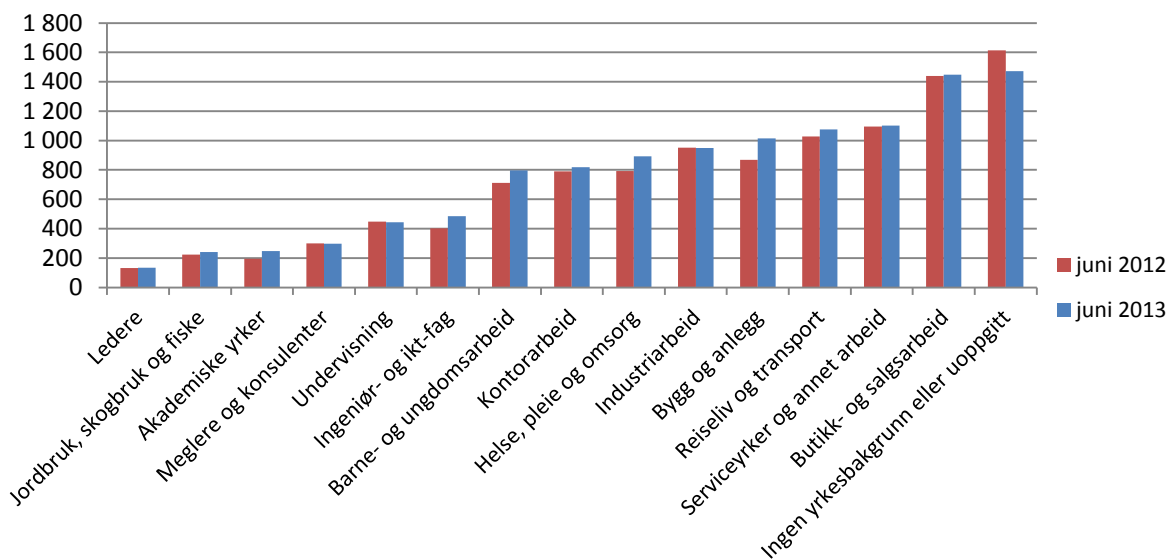
I juni var det registrert 11 400 helt ledige eller arbeidssøkere på tiltak med en arbeidssøkervarighet under fire uker. Dette er 400, eller 4 prosent, flere enn i juni i fjor. Blant de nye arbeidssøkerne i juni var det flest ledige fra butikk- og salgsarbeid, serviceyrker, reiseliv og transport, samt bygg og anlegg, samt med uoppgitt yrkesbakgrunn. se figur 3).

Figur 2. Tilgang av arbeidssøkere per virkedag. Trend. Januar 2002 - juni 2013



Kilde: NAV

Figur 3. Antall helt ledige og arbeidssøkere på tiltak med arbeidssøkervarighet under 4 uker, etter yrkesbakgrunn. Juni 2012 – juni 2013



Kilde: NAV

¹ Inkluderer helt ledige, delvis ledige, ordinære tiltaksdeltakere og andre arbeidssøkere.

Utviklingen i internasjonal økonomi

Eurosonen

Resesjonen i eurosonen fortsetter. Sesongjusterte tall fra Eurostat viser at bruttonasjonalproduktet (BNP) i eurosonen falt med 0,2 prosent i første kvartal i år, og var 1,1 prosent lavere enn i første kvartal 2012. Bruttoinvesteringer i fast realkapital og eksport gikk ned med henholdsvis 1,6 og 0,8 prosent, og bidro til BNP-nedgangen, mens privat forbruk vokste med 0,1 prosent etter en nedgang på 0,6 prosent i forrige kvartal.

Arbeidsledigheten i eurosonen er rekordhøy og fortsetter å øke. Ifølge sesongjusterte tall fra Eurostat var arbeidsledigheten på 12,2 prosent av arbeidsstyrken i april 2013. Det er imidlertid store forskjeller mellom de ulike eurolandene. Ledigheten er forholdsvis lav i Østerrike (4,9 %) og Tyskland (5,4 %), mens den er høyest i Sør-Europa, særlig i Hellas (27,0 %) og Spania (26,8 %). Ledigheten blant unge under 25 år i eurosonen er enda høyere, og var på 24,4 prosent i april 2013.

Sesongjusterte tall fra Eurostat viser samtidig at sysselsettingen i eurosonen falt med 0,5 prosent i første kvartal 2013 sammenlignet med fjerde kvartal 2012. Dette var det syvende kvartalet på rad med nedgang i sysselsettingen.

Industriproduksjonen i eurosonen viser imidlertid en svakt økende trend. Den vokste med 0,3 prosent i februar, med 0,9 prosent i mars og med 0,4 prosent i april, korrigert for sesongvariasjoner. Sammenlignet med april 2012, var industriproduksjonen 0,6 prosent lavere i april 2013, og cirka 12 prosent lavere enn før finanskrisen.

USA

Veksten i BNP i USA i første kvartal 2013 har blitt nedjustert fra en årlig rate på 2,5 til 2,4 prosent, korrigert for sesongvariasjoner. I fjerde kvartal økte BNP med 0,4 prosent, også målt i årlig rate. Veksten i eksporten og privat investering var lavere enn tidligere anslått, ifølge reviderte tall.

Arbeidsledigheten i USA endret seg lite fra april til mai, og var på 7,6 prosent av arbeidsstyrken. Dette er 0,6 prosentpoeng lavere enn i mai 2012. Sysselsettingen økte i mai med 175 000, noe som tilsvarer den gjennomsnittlige månedsveksten det siste året.

Globalt

Veksten holder seg oppe i verden for øvrig, men har vært noe svakere enn historisk gjennomsnitt, ifølge OECD. Veksten fra fjerde kvartal i fjor til første kvartal i år tiltok i flere industriland, som Japan, men bremsset noe i Kina. Mange er bekymret for gjeldsproblemet og en mulig likviditetskrise i Kina, som kan dempe de økonomiske utsiktene i landet.

Utvikling i norsk økonomi

Sesongjusterte tall fra SSB viser at BNP for Fastlands-Norge økte med 0,7 prosent i første kvartal. Denne veksten er litt over det historiske gjennomsnittet på 0,6 prosent. Veksten i BNP per innbygger er imidlertid bare 0,35 prosent, som er lavere enn gjennomsnittet.

Prisutviklingen og pengepolitikken

Svake konjunkturer hos Norges handelspartnere, samt høy arbeidsinnvandring, har dempet lønnsveksten i Norge, som ifølge Norges Banks anslag vil bli på om lag 3,5 prosent i år. Lavere lønnsvekst enn tidligere anslått har bidratt til at inflasjonen i Norge også er lavere enn

tidligere ventet. Norges Banks hovedstyre har dermed besluttet å skyve den forventede oppgangen i styringsrentene fram i tid.

Stortinget har vedtatt nye lovregler om høyere kapitalkrav til bankene, og bankene har hevet utlånsrenter tilsvarende. Dette, sammen med den moderate lønnsveksten, har bidratt til avdemping av veksten i boligprisene, selv om husholdningenes gjeld fortsatt vokser raskere enn inntektene.

Utviklingen i norsk industri

Ifølge SSBs sesongjusterte tall, gikk produksjonen i industrien opp med 2,0 prosent i perioden februar-april 2013, sammenlignet med tremånedersperioden før. Industriproduksjonen var 6,1 prosent høyere i april 2013 enn i april 2012, og er tilbake rundt toppnivået fra før finanskrisa i juni 2008.

Næringene som leverer til oljeindustrien, som maskinindustri og bygging av skip og oljeplattformer, har vist en ytterlig oppgang i produksjonen i perioden februar - april 2013. Produksjonen innen maskinindustri, samt bygging av skip og oljeplattformer, var i april 2013 over 20 prosent høyere enn i samme måned i fjor. Produksjonen i maskinreparasjon og -installasjon har likevel økt med om lag 90 prosent siden 2005.

Det er fortsatt økende forskjeller mellom industrien som er knyttet til norsk og internasjonal olje- og gassvirksomhet og tradisjonell norsk eksportindustri, en trend som har utviklet seg siden 2005. I mange norske eksportbedrifter dempes aktiviteten av et høyt kostnadsnivå og svak etterspørsel fra utlandet, særlig fra Europa. For eksempel har det innen produksjon av kjemiske råvarer og metallindustrien vært en videre nedgang i produksjonen fra februar til og med april 2013. Nedgangen i produksjonen i metallindustrien er på over 22 prosent, sammenlignet med 2005. Det har også vært en markant nedgang i produksjonen i norsk næringsmiddelindustri fra februar til og med april 2013, som er knyttet til lavere produksjon av fisk og fiskevarer.

Ifølge statistikk fra Konkursregisteret, økte antall konkurser i mai 2013 med 31,9 prosent sammenlignet med mai i fjor. For perioden januar-mai 2013 samlet, var økningen i antall konkurser på 15,1 prosent, sammenlignet med fjorårets fem første måneder. Økningen er synlig i de fleste bransjene, men er størst i varehandelen hvor antall konkurser steg med 50 prosent i løpet av årets tre første måneder, sammenlignet med året før.

Svakere produksjonsforventninger

Ifølge Norges Banks regionale nettverk for perioden 22. april - 15. mai 2013, har veksten i produksjonen i flere næringer vært lavere i de siste tre månedene enn i forrige runde, og svakere enn bedriftene så for seg i januar. Utsiktene framover er også noe svekket. Bedriftene merker økende konkurranse fra utenlandske aktører og ventet moderat vekst de neste 6 månedene. Bedriftene venter også svak vekst i investeringene de neste 12 månedene. Både hjemmemarkedsindustrien og mer tradisjonell eksportindustri venter svak produksjonsvekst de neste 6 månedene.

Det merkes en svak avdemping av produksjonsvekst de siste tre månedene i bygg og anlegg. Mens det ble meldt om stabilt aktivitetsnivå innen bolig og private næringsbygg, var det høyere offentlige investeringer som har bidratt til utbyggingsvekst. Bygg- og anleggsektoren forventer stabil produksjonsvekst fremover.

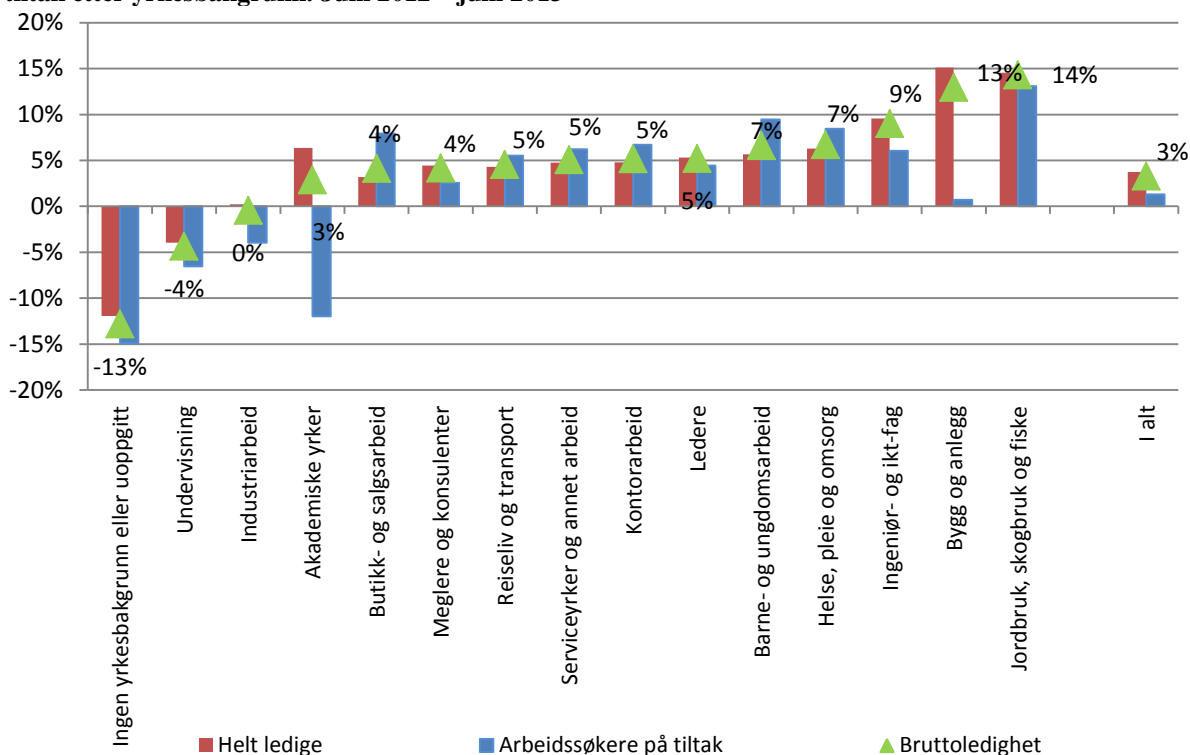
Selv om oljeprisen har falt noe, er det eksport av petroleumsrelaterte produkter som driver utviklingen i industrien. Norges Banks regionale nettverk viser at oljeleverandørnæringen fortsatt rapporterer om den sterkeste veksten og venter fortsatt tydelig vekst fremover. Tall fra SSB bekrefter at oljeselskapene forventer rekordhøye investeringer til olje- og gassvirksomheten i 2013 og 2014.

Stabil bruttoledigheten for fleste yrker

I følge sesongjusterte tall, har bruttoledigheten vært om lag uendret for de fleste yrkesgruppene i juni, med unntak av akademiske yrker og barne- og ungdomsarbeidere, som vokste begge med 2 prosent. Den sistnevnte yrkesgruppen hadde også den største oppgangen i bruttoledigheten målt i antall personer, med 80 flere. For industriarbeidere ble det 200 færre ledige eller arbeidssøkere på tiltak i juni, sesongjustert. Figur 13 og 14 i figurvedlegget viser utviklingen i den sesongjusterte bruttoledigheten for de ulike yrkesgruppene siden januar 2008.

Bortsett fra undervisning, har de fleste yrkesgruppene hatt en oppgang i bruttoledigheten sammenliknet med juni 2012 (figur 4). Størst relativ økning fra juni i fjor har de med yrker innen jordbruk, skogbruk og fiske (14 %), bygg og anlegg (13 %), og ingeniør- og IKT-fag (9 %). Innen undervisning var bruttoledigheten 4 prosent lavere enn i juni i fjor.

Figur 4. Prosentvis endring i bruttoledigheten, dekomponert i endring for helt ledige og arbeidssøkere på tiltak etter yrkesbakgrunn. Juni 2012 – juni 2013

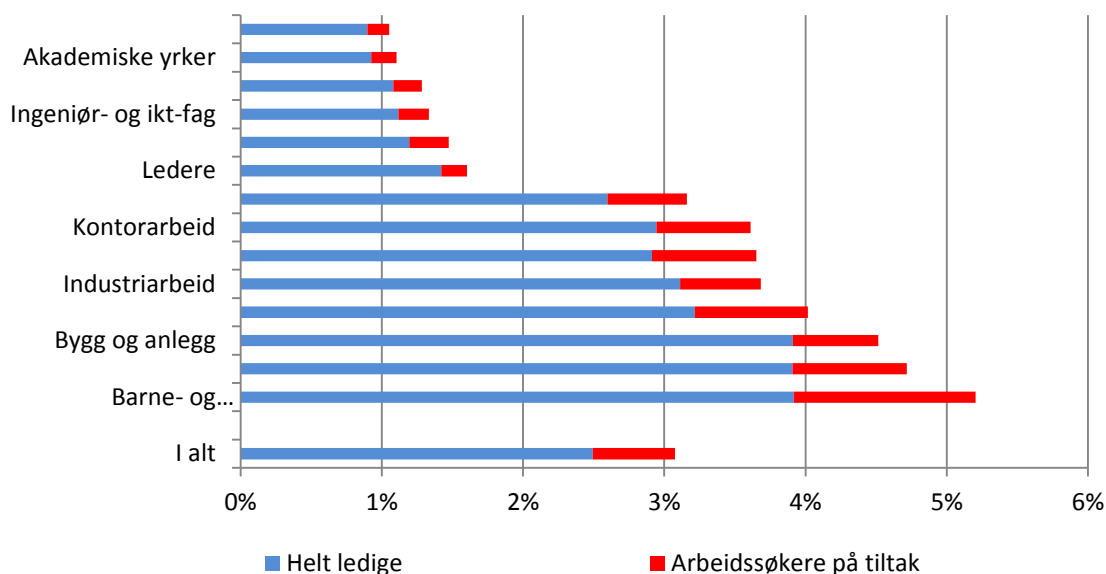


Kilde: NAV

Målt som andel av arbeidsstyrken, hadde personer med bakgrunn fra undervisning og akademiske yrker den laveste bruttoledigheten i juni på 1,1 prosent hver (figur 5). Den

høyeste bruttoledigheten hadde de med bakgrunn fra barne- og ungdomsarbeid (5,2 %), reiseliv og transport (4,7 %), samt bygg og anlegg (4,5 %).

Figur 5. Bruttoledigheten fordelt på helt ledige og arbeidssøkere på tiltak i prosent av arbeidsstyrken etter yrkesbakgrunn. Juni 2013



Kilde: NAV

Bygg og anlegg

Innen bygg og anlegg var det 1 000 flere helt ledige eller arbeidssøkere på tiltak i juni i år enn i juni i fjor. Yrkesgruppen snekkere og tømrere har hatt størst relativ økning i antall helt ledige og arbeidssøkere på tiltak sammenliknet med juni i fjor, med 22 prosent. Deretter følger gruppen andre bygningsarbeidere, med 19 prosent økning. Disse to gruppene står for 96 prosent av økningen i denne yrkeskategorien. For elektrikere og rørleggere falt antallet ledige og arbeidssøkere på tiltak i samme periode.

Bygge- og anleggsyrker er en mannsdominert gruppe, noe som gjenspeiles i ledighetstallene. Det er 8 300 menn som er helt ledige eller arbeidssøkere på tiltak men bare 250 kvinner. De 1 000 flere helt ledige eller arbeidssøkere på tiltak er utelukkende mannlige arbeidere.

Industriarbeid

Innen industriarbeid var tallet på helt ledige og ordinære tiltaksdeltakere i juni i år uendret, sammenliknet med juni i fjor. Man kan likevel merke seg et høyere antall ledige næringsmiddelarbeidere (200 flere, en 10 prosent økning), spesielt synlig for operatører innen næringsmiddelproduksjon, og samtidig nedgang i antall helt ledige og ordinære tiltaksdeltakere det siste året er hjelpearbeidere innen industrien og støpere, sveisere og platearbeidere.

Reiseliv og transport

Sammenliknet med i fjor har det blitt 300 flere som er helt ledige eller på tiltak, og sjåførere av ulike typer står for halvparten av økningen. Det er også 100 flere ledige kokker.

Ingeniør og ikt-fag

Ingeniør og ikt-fag har vist en tydelig økende ledighetstrend siden juli i fjor. Blant 300 flere som er helt ledige eller på tiltak sammenliknet med juni i fjor, står ikt-yrker for 82 prosent av

økningen. Det har blitt flere ledige innen brukerstøtte og programvareutvikling (forholdsvis 75 og 70 flere).

Barne- og ungdomsarbeid

Denne kategorien har vist en 7 prosent økning, eller 300 flere ledige enn i fjor. Hele økningen skyldes økt ledighet blant barnehage- og skolefritidsassistenter.

Helse, pleie og omsorg

Her finner vi en voksende trend siden vår 2008. Sammenlignet med juni 2008 er økningen på nesten 2 000, eller 70 prosent. I forhold til juni i fjor har det blitt 400 flere som er helt ledige eller på tiltak, en økning på 7 prosent. Det er 200, eller 29 prosent, flere ledige sosionomer og barnevernspedagoger, hovedsakelig miljøarbeidere, som forklarer nesten 50 prosent av økningen.

Undervisning

Nedgangen i bruttoledigheten i denne kategorien henger sammen med at det har blitt 150 færre ledige grunnskolelærere, eller 17 prosent færre fra i fjor. Det er imidlertid flere språklærere som er registrert som helt ledige eller deltar på tiltak enn i juni i fjor.

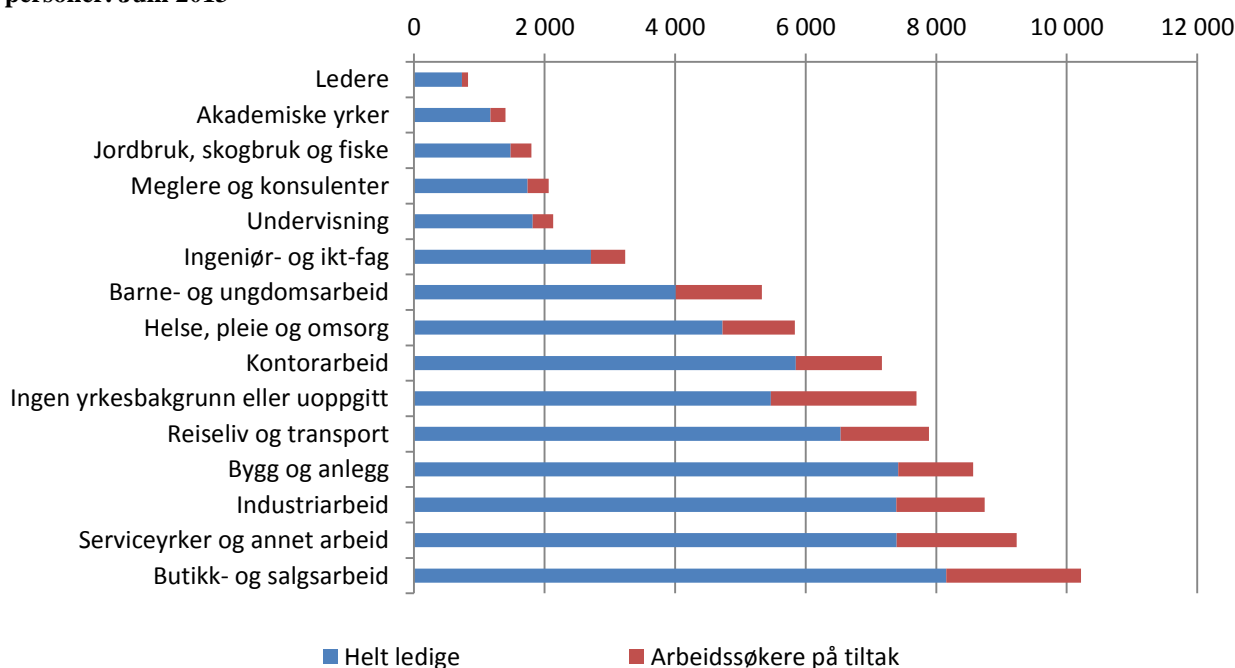
Kontorarbeid

Det er 200 flere lager- og transportmedarbeidere som er ledige eller på tiltak sammenlignet med juni i fjor (7 %), og 100 flere resepsjonister og sentralbordoperatører (12 %).

Butikk- og salgsarbeid

En markant økning i antall butikkavdelingssjefer på 200 personer (halvparten av hele økning i butikk og salg), eller 105 prosent, har sammenheng med en økning i antall konkurser i varehandel.

Figur 6. Bruttoledigheten fordelt på helt ledige og arbeidssøkere på tiltak etter yrkesbakgrunn. Antall personer. Juni 2013

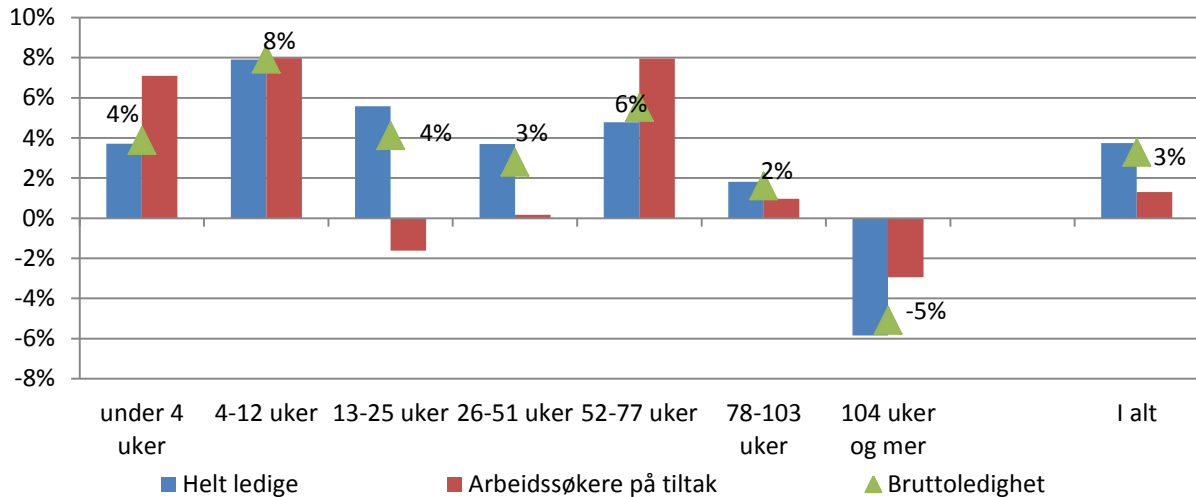


Kilde: NAV

Størst oppgang for de med søkervarighet 1-3 måneder

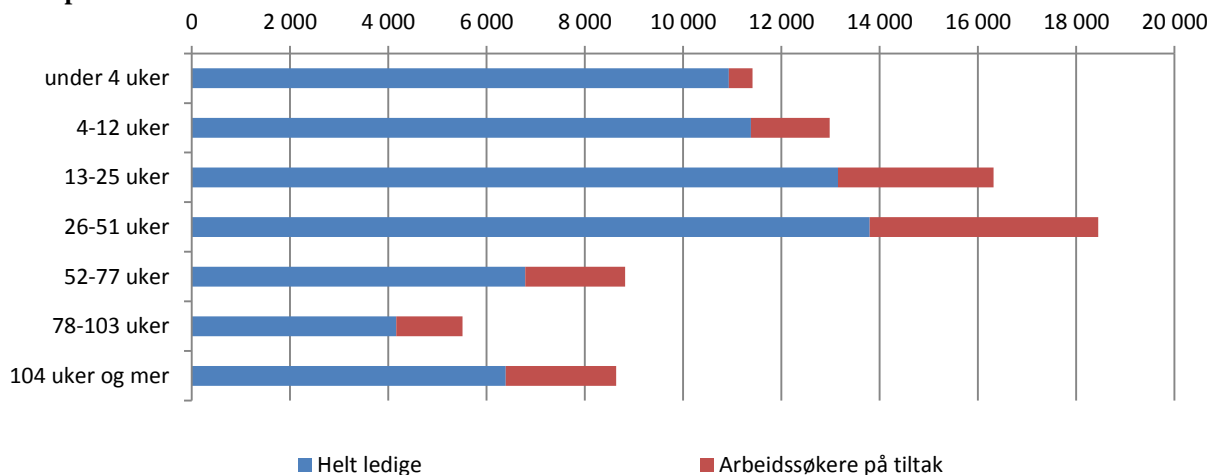
Sammenliknet med juni i fjor er økningen i bruttoledigheten størst for dem med arbeidssøkervarighet mellom fire og tolv uker (8 %). Mange i denne gruppen er arbeidsledige som ble registrert i april og mai i år, da antall nye ledige var spesielt høyt. Halvparten har vært arbeidssøkere i under 6 måneder, mens de som har vært arbeidssøkere i over ett år utgjør nesten 30 prosent av alle ledige og arbeidssøkere på tiltak.

Figur 7. Prosentvis endring i bruttoledigheten, dekomponert i endring i helt ledige og arbeidssøkere på tiltak, etter arbeidssøkervarighet. Juni 2012 – juni 2013



Kilde: NAV

Figur 8. Bruttoledigheten fordelt på helt ledige og arbeidssøkere på tiltak, etter arbeidssøkervarighet. Antall personer. Juni 2013



Kilde: NAV

Bruttoledigheten endret seg lite i nesten alle fylker i juni

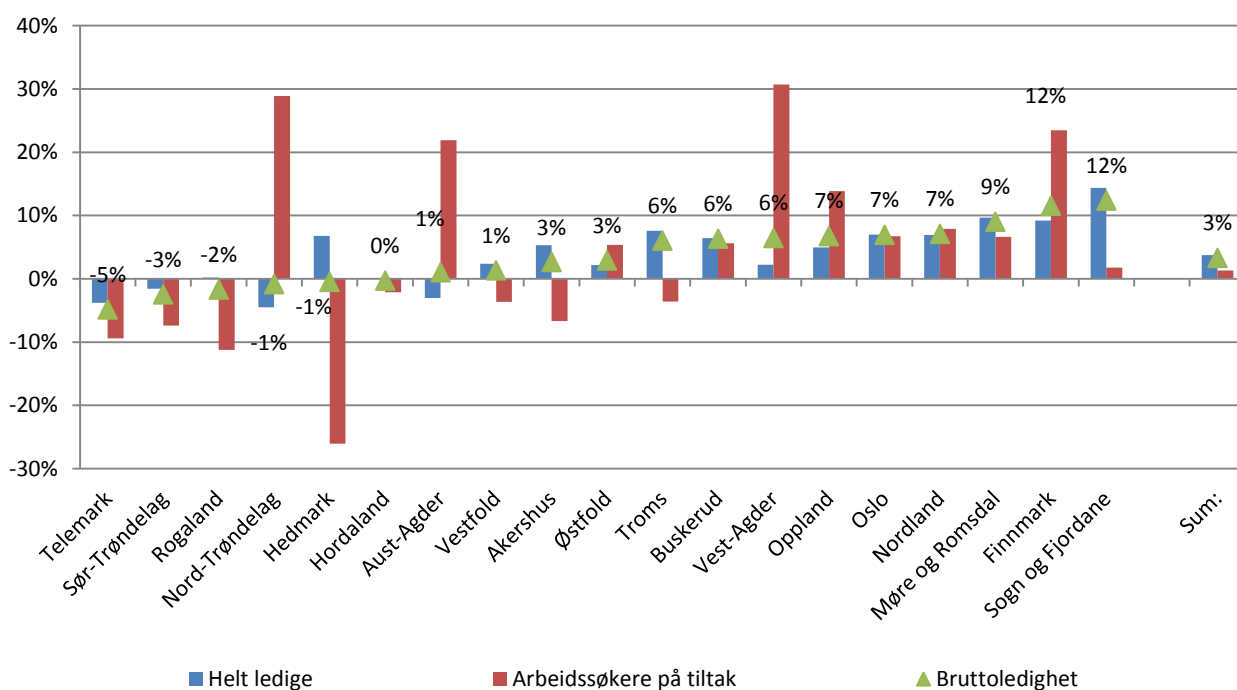
Justert for sesongvariasjoner gikk bruttoarbeidsledigheten mest ned i Telemark (-2,3 %) og i Aust-Agder (-2 %), og økte mest i Troms (1,5 %) i løpet av juni. I de andre fylkene var

endringene små, én prosent eller mindre. Figur 15 i figurvedlegget viser utviklingen i sesongjusterte tall for de ulike regionene siden januar 2008.

Som figur 10 viser, er bruttoledigheten høyest i Østfold med 4,3 prosent og i Oslo med 4,2 prosent. Finnmark og Telemark har begge 3,8 prosent bruttoarbeidsledighet. Lavest bruttoledighet finner vi i og Sogn- og Fjordane med 2 prosent og Rogaland med 2,1 prosent. På Vestlandet og i Trøndelag er fortsatt bruttoledigheten lavere enn landsgjennomsnittet.

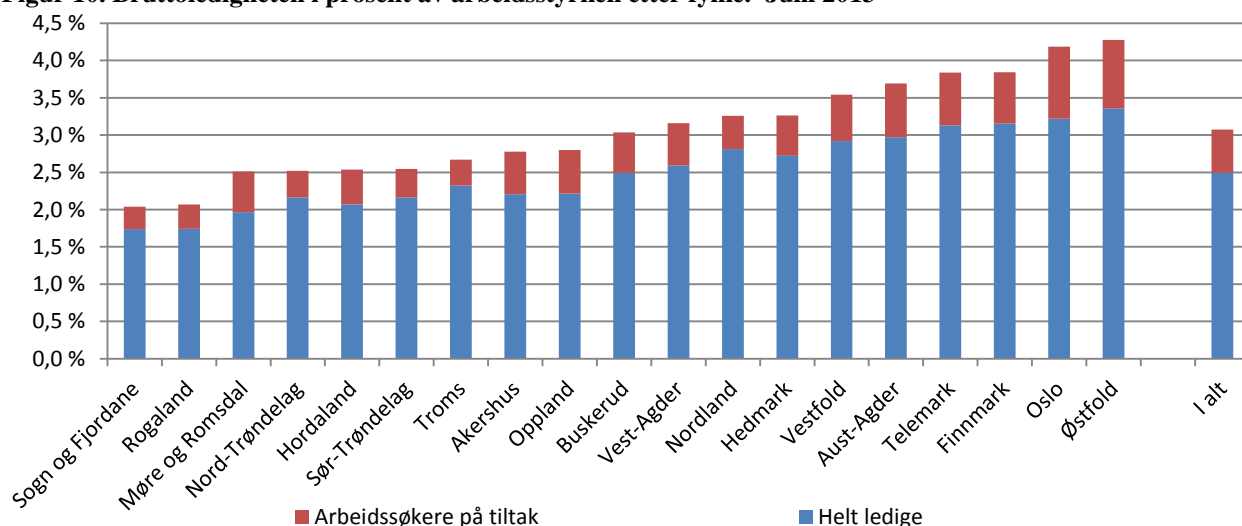
Sammenlignet med juni i fjor (se figur 9) gikk likevel bruttoledigheten mest opp i Sogn og Fjordane (12,3 %), i Finnmark (11,5 %) og Møre og Romsdal (9 %). Telemark, Hedmark, Rogaland og Trøndelag-fylkene har nå lavere bruttoledighet enn for ett år siden. Oslo har 950 flere helt ledige og arbeidssøkere på tiltak (en økning på 7 %) enn i juni 2012. Oppgangen i antall helt ledige og arbeidssøkere på tiltak i Sogn og Fjordane er større blant kvinner enn blant menn (18 % mot 12 %). I Akershus har bruttoledigheten falt for kvinner og økt for menn (10 %).

Figur 9. Prosentvis endring i bruttoledigheten dekomponert i endring i helt ledige og arbeidssøkere på tiltak, etter fylke. Juni 2012 – juni 2013



Kilde: NAV

Figur 10. Bruttoledigheten i prosent av arbeidsstyrken etter fylke. Juni 2013



Kilde: NAV

Ledigheten blant arbeidsinnvandrere²

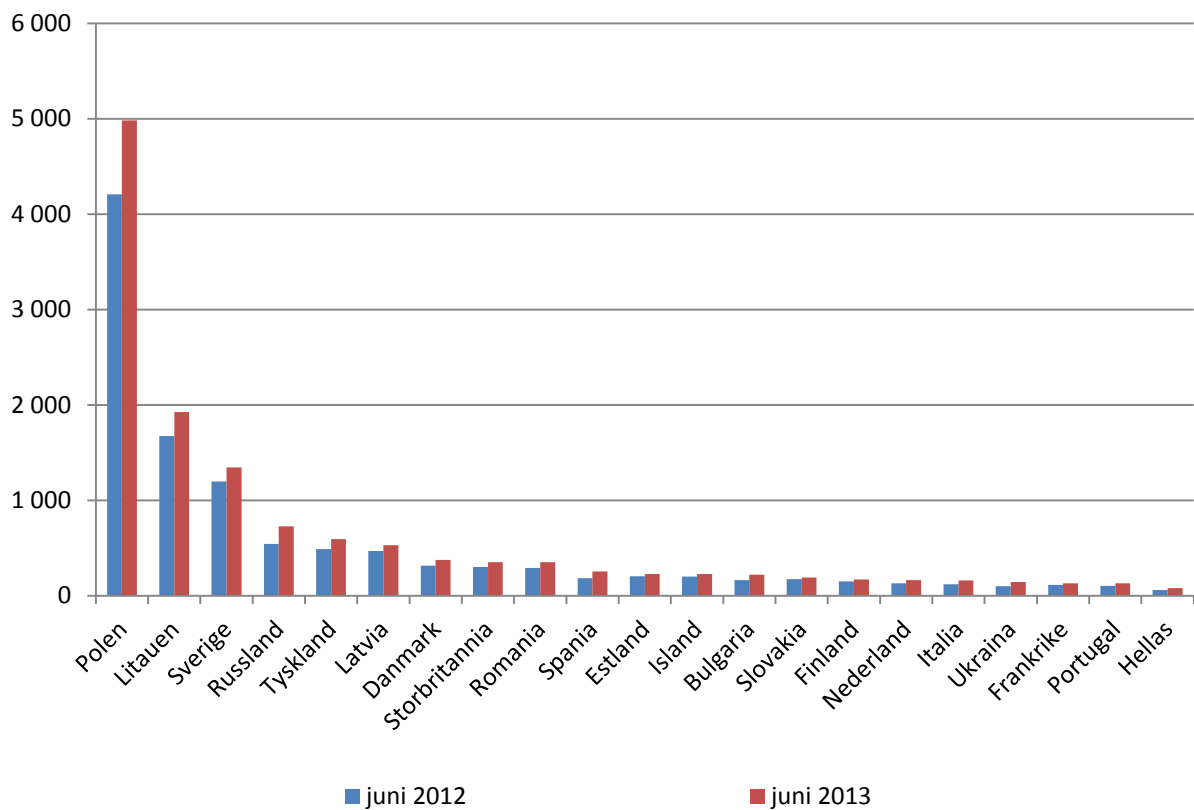
Figur 11 viser bruttoledigheten for statsborgere fra landene som har hatt den høyeste arbeidsinnvandringen til Norge de siste årene. Bruttoledigheten i juni er høyest for polakker (5 000), litauere (1 900) og svensker (1 350).

Prosentvis har bruttoledigheten økt mest for statsborgere fra Hellas (86 %), Spania (60 %), Bulgaria (59 %), Romania (56 %), Latvia (49 %) og Portugal (48 %) det siste året. Den store prosentvise økningen i bruttoledigheten henger sammen med et generelt lavt antall ledige fra Hellas, Bulgaria, Romania og Portugal (se Figur 12). Bruttoledigheten for statsborgere fra Hellas, Spania, Italia og Portugal var også beskjeden juni, med 600 personer i alt, selv om det tilsvarer en økning på 52 prosent sammenlignet med i fjor.

Flest ledige polske og litauiske statsborgere har bakgrunn fra bygg og anlegg (36,1 % for polske, 27,2 % for litauiske), industriarbeid (henholdsvis 13,7 % og 16,5 %) og serviceyrker (12,1 % og 13,9 %). De fleste svenske arbeidssøkere har yrkesbakgrunn fra reiseliv og transport (15,5 %) og kontorarbeid (13,4 %).

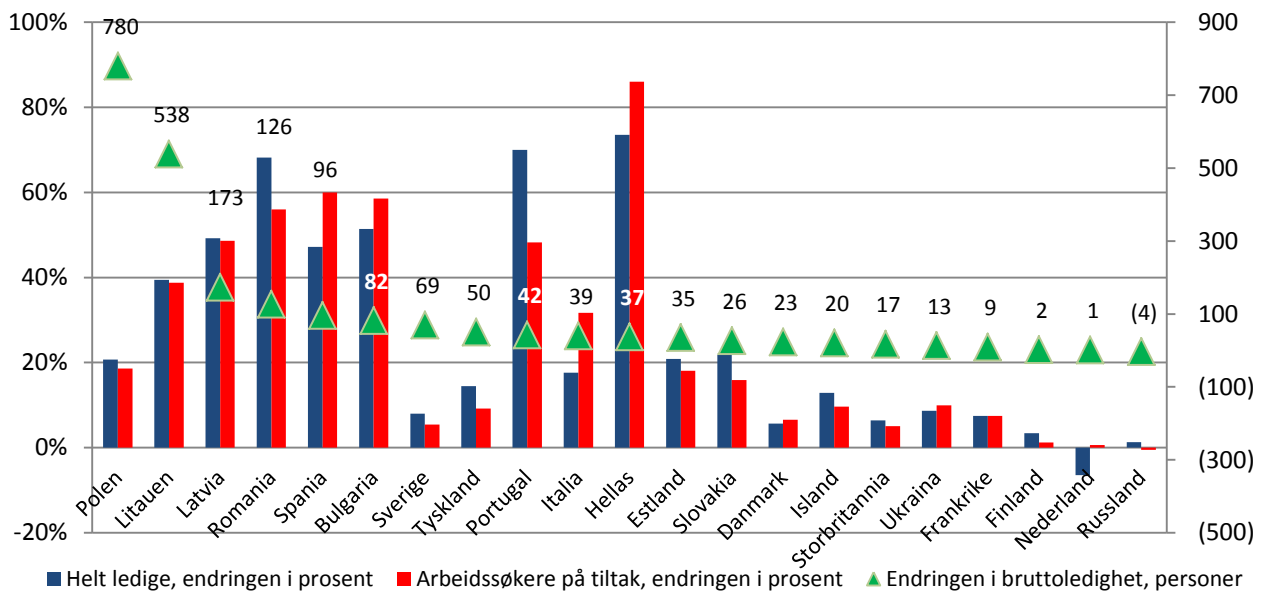
² NAV har ikke tall for arbeidssøkende innvandrere fordelt på fødeland. Med «arbeidsinnvandrere» mener vi her utenlandske statsborgere som er registrert som arbeidssøkere i Norge. Utenlandske statsborgere fra land som ikke er viktige når det gjelder arbeidsinnvandring er utelatt

Figur 11. Bruttoledighet, etter statsborgerskap. Antall personer i juni 2012 og juni 2013



Kilde: NAV

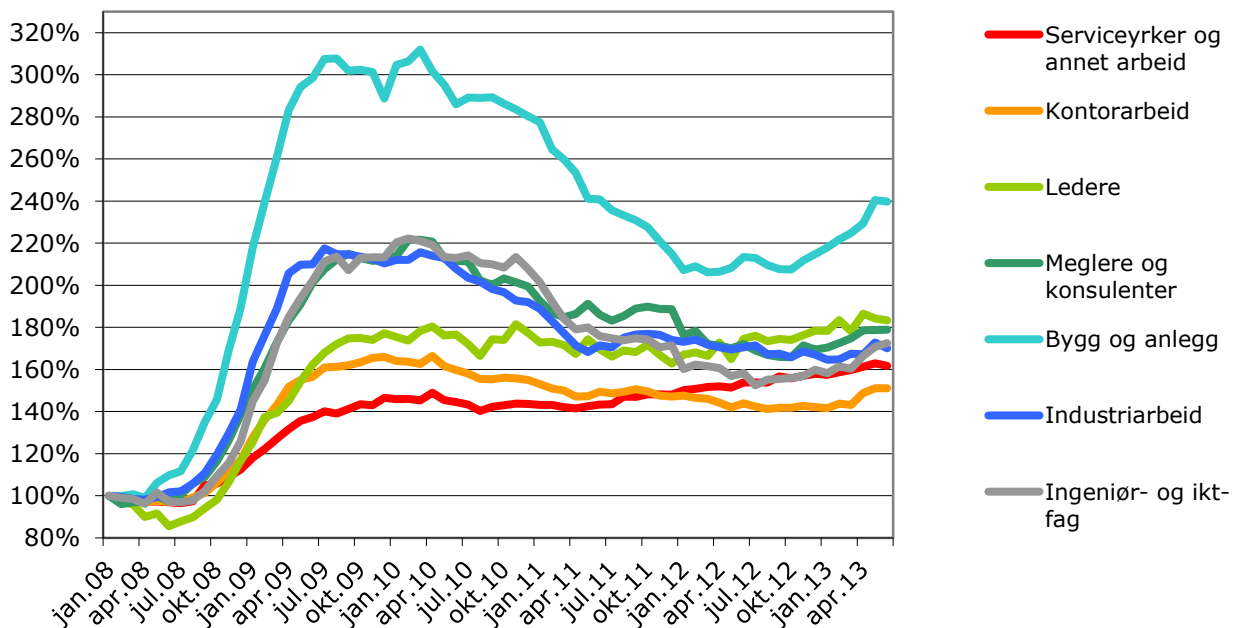
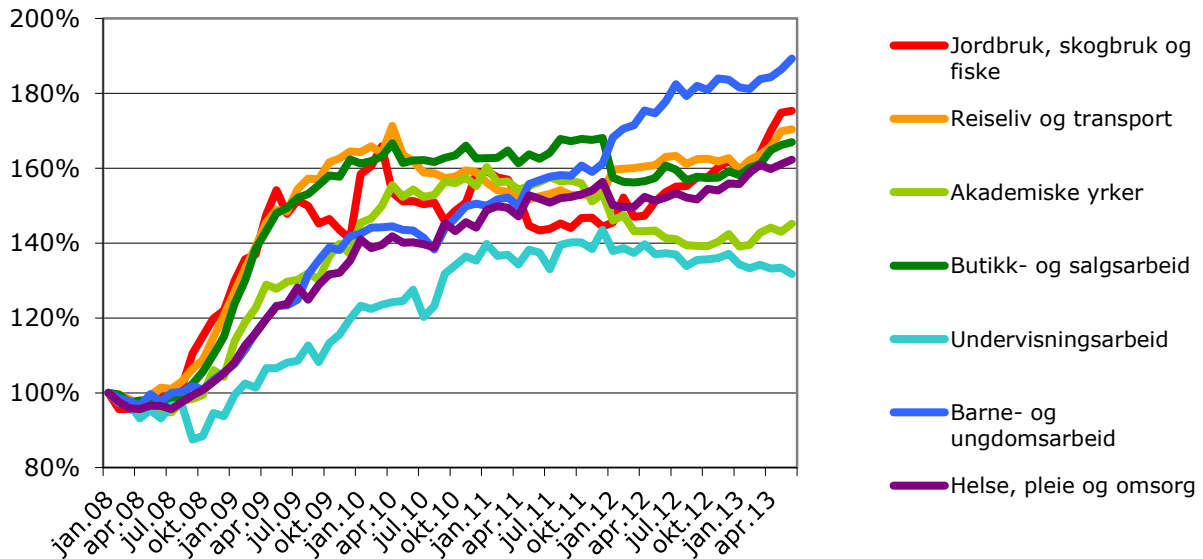
Figur 12. Absolutt endring i bruttoledighet, samt prosentvis endring helt ledige og arbeidssøkere på tiltak, etter statsborgerskap. Juni 2012 - juni 2013



Kilde: NAV

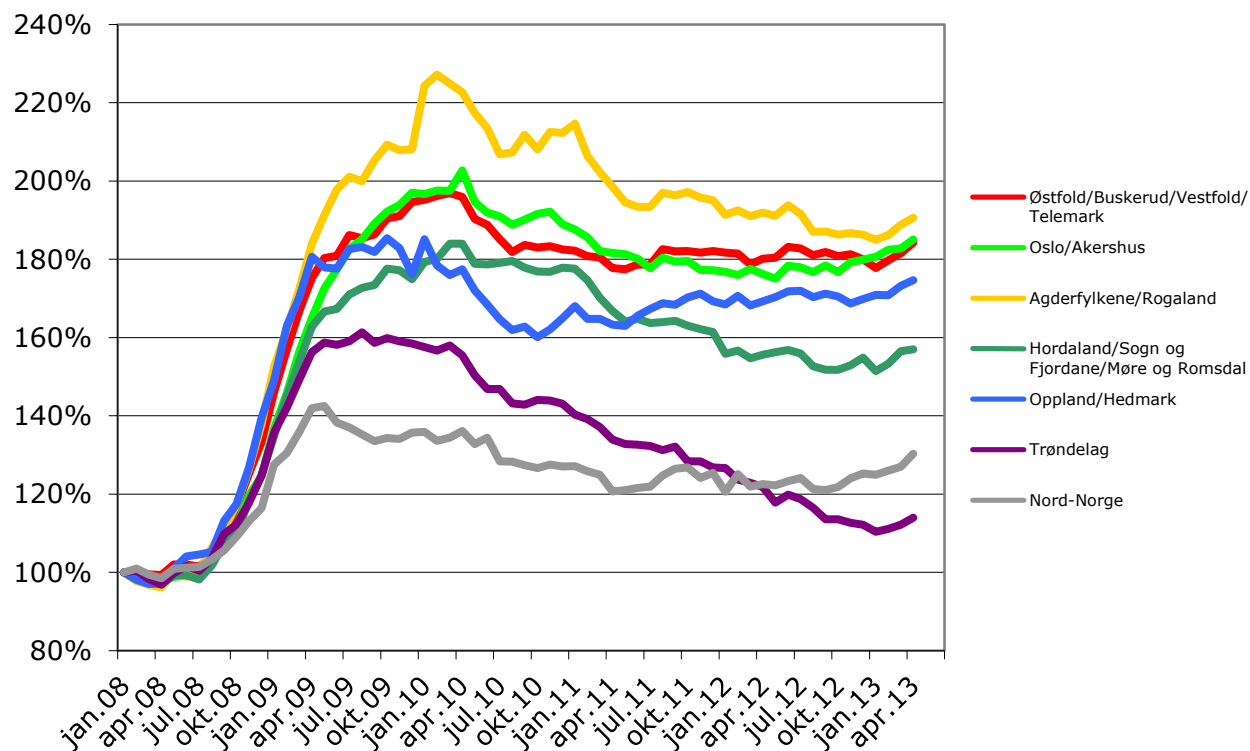
Figurvedlegg

Figur 13 og 14. Utviklingen i summen av registrerte arbeidsledige og arbeidssøkere på tiltak, etter yrkesbakgrunn. Januar 2008 – juni 2013. Januar 2008 = 100. Sesongkorrigerte tall



Kilde: NAV

Figur 15. Utviklingen i summen av registrerte arbeidsledige og arbeidssøkere på tiltak i regioner. Januar 2008 – juni 2013. Januar 2008 = 100. Sesongkorrigererte tall



Kilde: NAV