



# Oppfølgingsundersøkelse av arbeidssøkere som sluttet å melde seg ved Aetat høsten 2002

## Del 3: Ordinære arbeidssøkere

---

Rapport 3/2004. Tormod Reiersen, Aetat Arbeidsdirektoratet

Varighet som arbeidssøker  
Deltakelse på tiltak  
Jobb og andre gjøremål to måneder etter



## Forord

I løpet av 2003 var nesten 450.000 forskjellige arbeidssøkere innom Aetat. Mange av disse får jobb etter avsluttet arbeidssøkerperiode, men det gjelder ikke alle. Andre arbeidssøkere går til skole, sykemelding, uføretrygd osv. For å få vite mer om gjøremål etter at arbeidssøkerne sluttet å melde seg ved Aetat har vi utviklet ett sluttmeldekort. Dette sluttmeldekortet får alle arbeidssøkeren tilsendt vel to måneder etter at de sluttet å melde seg ved Aetat.

Høsten 2003 har Aetat også kartlagt tilpasningen på arbeidsmarkedet ett år etter at arbeidssøkerne sluttet å melde seg ved Aetat for et begrenset utvalg. Formålet med oppfølgingsundersøkelsen er å analysere mer langsiktige tilpasninger på arbeidsmarkedet for tidligere registrerte arbeidssøkere enn det sluttmeldekortet gjør.

Opplysninger fra sluttmeldekortet og oppfølgingsundersøkelsen er i denne analysen koblet mot opplysninger fra vårt eget arbeidssøkerregister, noe som medfører at vi kan gjøre analyser av en rekke bakgrunnskjennetegn som arbeidssøkervarighet, kjønn, alder, yrke, utdanning, innvandrerbakgrunn, evt. tiltaksdeltakelse osv. På denne måten kan vi få kunnskap om i hvilken grad de nevnte faktorer har betydning for tilpasningen på arbeidsmarkedet hhv. to- tre måneder og ett år etter at arbeidssøkerne sluttet å melde seg ved Aetat.

Vi presenterer resultatene fra disse to undersøkelsene i tre forskjellige rapporter. I den første fokuserer på personer som fikk jobb i hht. oppfølgingsundersøkelsen ett år etter. Er jobben fast eller midlertidig? Oppfattes jobben som relevant i forhold til utdanning og tidligere yrkespraksis? Måtte arbeidssøkeren flytte for å begynne i den nye jobben? Vi gjør også en sammenligning av tidligere arbeidssøkeres aktivitet ett år etter i hht. oppfølgingsundersøkelsen med de svarene som blir gitt etter 2 måneder i følge sluttmeldekortet.

I del 2 og del 3, denne rapporten, baserer vi oss kun på sluttmeldekortet. Vi har da ett langt større utvalg og kan da gjøre mer detaljerte analyser av tidligere arbeidssøkeres aktivitet etter at de sluttet å melde seg ved Aetat. I denne rapporten har vi gjennomført en analyse av ordinære arbeidssøkere der vi blant annet ser på sammenhengen mellom overgang til tiltak og jobb og en rekke bakgrunnskjennetegn.

I del 2 har vi utført en tilsvarende analyse for yrkeshemmede arbeidssøkere.



---

Forord .....	3
Kapittel 1. Sammendrag .....	7
Kapittel 2. Innledning og definisjoner .....	9
2.1 Statistisk metode .....	9
2.2 Definisjon av ordinære arbeidssøkere og bakgrunnskjennetegn .....	9
2.3 Sluttmeldekort .....	9
3.1 Alle sluttårsaker .....	11
3.2 Alder og kjønn .....	11
3.3. Arbeidssøkerstatus .....	12
3.4 Yrke og utdanningsbakgrunn .....	14
3.5 Innvandrerbakgrunn .....	15
3.6 Fylker .....	16
3.7 Varighet som arbeidssøker .....	17
3.8 Arbeidsmarkedssituasjonen .....	19
3.8 Prototyper på personer som går til jobb .....	19
Kapittel 4 Deltakelse på ordinære arbeidsmarkedstiltak og overgang til jobb .....	21
4.1. Målgruppene for de ordinære arbeidsmarkedstiltakene .....	21
4.2 Ulike typer tiltak .....	24
4.3 Varighet på tiltakene .....	25
4.4 Overgang til jobb eller skole .....	26
Kapittel 5. Overgang til trygd .....	31
Vedlegg 1. Logistiske regresjoner .....	39
Vedlegg 2. En beskrivelse av ordinære arbeidssøkere som gikk i avgang 2. halvår 2002 med svarprosenter fra sluttmeldekortundersøkelsen .....	61



## Kapittel 1. Sammendrag

Av de ordinære arbeidssøkerne som sluttet å melde seg ved Aetat i 2. halvår 2002 var 67 prosent i jobb 2-3 måneder etterpå. De øvrige var i hovedsak under utdanning, arbeidsledige eller langvarig sykemeldt/uføretrygdet.

Andelen som går til jobb eller skole er omtrent lik for alle aldersgrupper under 60 år. Blant ungdom under 30 er imidlertid andelen som går til skole relativt høy slik at andelen som går til jobb er tilsvarende lavere. Menn har litt høyere overgang til jobb enn kvinner, og kvinner får i langt større grad deltidsjobb enn menn.

Personer som har vært permitterte eller delvis sysselsatte arbeidssøkere har naturlig nok høy overgang til jobb da de har tilknytning til arbeidsgiver også når de står registrert ved Aetat. Andelen som går til både heltids- og deltidsjobber er høyere blant delvis sysselsatte arbeidssøkere enn blant helt ledige. Dette gjelder både kvinner og menn. Dette viser at personer som har noe jobb, men ønsker mer, har større sannsynlighet for å gå til heltidsjobb etter avsluttet arbeidssøkerperiode enn personer som er helt uten jobb.

Blant helt ledige uten dagpenger er andelen som går til jobb relativt lav. Dette skyldes at mange uten dagpengerrettigheter er unge og går til utdanning etter avsluttet arbeidssøkerperiode. Andelen som oppgir at de er arbeidsledige er også relativt høy, da arbeidsledige uten dagpenger melder seg noe mindre regelmessig ved Aetat enn andre arbeidssøkere.

Personer med høyere utdanning har høyere overgang til jobb enn personer uten slik utdanning. Dette reflekteres i at overgangen til jobb er særlig høy blant personer med yrkesønske innenfor administrativt og humanistisk arbeid, naturvitenskapelige yrker og undervisningsarbeid. Andelen som fikk jobb er langt lavere blant personer med yrkesønske innenfor servicearbeid og handelsarbeid.

Innvandrere født utenfor OECD får i langt mindre grad jobb enn personer født i OECD-området. Til en viss grad kompenseres dette ved at arbeidssøkere oftere går til utdanning etter at de slutter å melde seg ved Aetat.

Også mange personer med lange arbeidssøkerperioder bak seg får jobb. Andelen som går til både jobb og utdanning avtar imidlertid med økende varighet på arbeidssøkerperiodene. Men andelen delvis sysselsatte som går til jobb påvirkes lite av varigheten som arbeidssøker, faller andelen som går til jobb relativt mye når varigheten øker blant de helt ledige.

Blant personer med lengst varighet er andelen som går til trygd opp mot 20 prosent, mot 7 prosent for alle arbeidssøkere. Andre kjennetegn som ofte medfører overgang til trygd er alder over 50 år, ikke fullført videregående skole og yrkesønske innenfor transportarbeid, industriarbeid, sykepleie og hjelpepleie.

Ett høyt nivå på arbeidsledigheten gir lavere overgang til jobb enn ett lavt nivå, mens en situasjon med økende ledighet gir en høyere andel til jobb trolig som følge av at økning i ledigheten gir nye grupper arbeidsledige, grupper som i større grad vender tilbake til jobb. Resultatene gjelder både når vi ser på arbeidsledigheten i arbeidssøkers hjemkommune og yrkesønske.

Vi finner ingen signifikante utslag for arbeidsmarkedssituasjonen betydning for andelen som går til trygd. Dette kan bety at en økning i antall arbeidsledige, vil gi en omtrent uendret andel til trygd. Dersom dette er tilfellet, vil antallet som går til trygd som følge av ett forverret arbeidsmarked med flere arbeidssøkere øke. En konjunkturedgang vil

da øke utstøtingen fra arbeidslivet på varig basis da det vil være krevende for mange som går til langvarig sykemelding eller uføretrygd å vende tilbake til arbeidslivet når etterspørselen etter arbeidskraft igjen tar seg opp.



## Kapittel 2. Innledning og definisjoner

I denne rapporten ser vi på avgangsårsaker blant ordinære arbeidssøkere som sluttet å melde seg ved Aetat i 2. halvår 2002. Vi gjør en analyse av sammenhenger mellom overgangen til jobb og en rekke bakgrunnskjenntegn som for eksempel alder, yrke, kjønn, utdanning, varighet som arbeidssøker og arbeidsmarkedssituasjonen i arbeidssøkerens hjemkommune.

I vedlegg 2 presenteres en oversikt over alle ordinære arbeidssøkere som sluttet å melde seg ved Aetat i 2. halvår 2002.

### 2.1 Statistisk metode

For å forsøke å finne en del sammenhenger blant annet mellom overgang til tiltak av minst ett halvt års varighet og overgang til jobb har vi brukt logistisk regresjon. Vha. denne metoden isolerer vi effekter av arbeidsmarkedssituasjon, diagnose, type tiltak fylke, kjønn, alder, innvandrerbakgrunn, utdanning, yrkesønske og avgangsmåned. Vi bruker denne metoden til å supplere resultatene som blir presentert i figurene. Dersom vi skriver at resultatene er utsagnskraftige eller signifikante, betyr dette at vi med minst 95 prosent sannsynlighet kan si at det er en sammenheng mellom bakgrunnsvariabelen og for eksempel overgang til jobb når det kontrolleres for andre bakgrunnskjenntegn, se avsnitt 2.3 under.

For en statistisk beskrivelse av resultatene fra denne metoden viser vi til vedlegg 1.

### 2.2 Definisjon av ordinære arbeidssøkere og bakgrunnskjenntegn

I en egen rapport har vi sett på arbeidssøkere som har vært yrkeshemmede i løpet av de siste 24 månedene. I denne rapporten er ordinære arbeidssøkere definert som alle registrerte arbeidssøkere som ikke har vært registrert som yrkeshemmet i løpet av de siste 24 månedene. Yrkeshemmede arbeidssøkere er personer som er registrert ved Aetat og som pga. medisinsk diagnose, dvs. fysiske eller psykiske lidelser, eller sosiale funksjonshemninger, har problemer med å få eller bli værende i ordinært arbeid.

#### Kalendermåned avgang

Den måneden den yrkeshemmede sluttet å melde seg ved Aetat. Kalendermåned har ofte betydning for overgang til jobb. Variabelen inngår i regresjonsanalysene, men er diskutabel som forklaringsvariabel. Inkluderingen av denne variabelen i regresjonene begrunnes med at det er ulike sjanser for å få jobb i de ulike månedene. Ofte vil måneden man går i avgang kunne si noe om man har fullført for eksempel ett opplæringstiltak eller ikke da mange skoler avsluttes på vårparten. Kalendermåned kan da like mye bli ett resultat som en forklaringsvariabel.

#### Andre bakgrunnskjenntegn

Vi viser til Del 1 av denne rapportserien for en nærmere beskrivelse av øvrige bakgrunnskjenntegn.

### 2.3 Sluttmeldekort

Sentralt i denne rapporten står resultater fra ett sluttmeldekort. Alle arbeidssøkere som slutter å melde seg ved Aetat får etter om lag 9 uker tilsendt ett sluttmeldekort der de

---

blir bedt om å krysse av for hovedaktivitet. Dersom sluttmeldekortet ikke blir besvart, får den tidligere arbeidssøkeren tilsendt opptil to purringer.

Vi bruker resultatene fra en sluttmeldekortundersøkelse til å vurdere overgangen til jobb. For ordinære arbeidssøkere i avgang 2. halvår 2002 var svarprosenten 67 prosent, noe som gav 59.000 innkomne svar.

Aetat presenterer statistikk over avgangsårsak for tidligere arbeidssøkere basert på sluttmeldekortet i Aetats månedsstatistikk. Referanseperioden i den statistikken er den måneden svarene har innkommet. I denne rapportserien er referanseperioden det tidspunktet arbeidssøkeren sluttet å melde seg ved Aetat.

## Kapittel 3. Overgang til jobb

### 3.1 Alle sluttårsaker

Tabell 1 viser fordelingen av sluttårsaker for personer som sluttet å melde seg ved Aetat i 2. halvår 2002. I alt fikk 67 prosent jobb, og 12 prosent gikk til utdanning. Om lag 8 prosent oppfattet seg fortsatt som arbeidsledige, og omtrent like mange var langvarig sykemeldte eller uføretrygdet.

**Tabell 1. Sluttårsaker blant personer som sluttet å melde seg ved Aetat 2. halvår 2002 og besvarte sluttmeldekortet.**

	Fordeling	Antall svar
Heltidsarbeid (>30t/u)	52,5 %	30 841
Deltidsarbeid (<30t/u)	14,3 %	8 401
Arbeidsledig	7,8 %	4 581
Skole/utdanning/kurs	12,1 %	7 093
Oms.arb. utenfor hjemmet/fødselsperm	2,5 %	1 451
Langv. Sykem./med. Rehab	5,8 %	3 387
Uføretrygd/alderspensj.	1,2 %	724
Annet	3,8 %	2 211
<b>Total</b>	<b>100,0 %</b>	<b>58 689</b>
<b>Svarprosent</b>	<b>66,7 %</b>	

### 3.2 Alder og kjønn

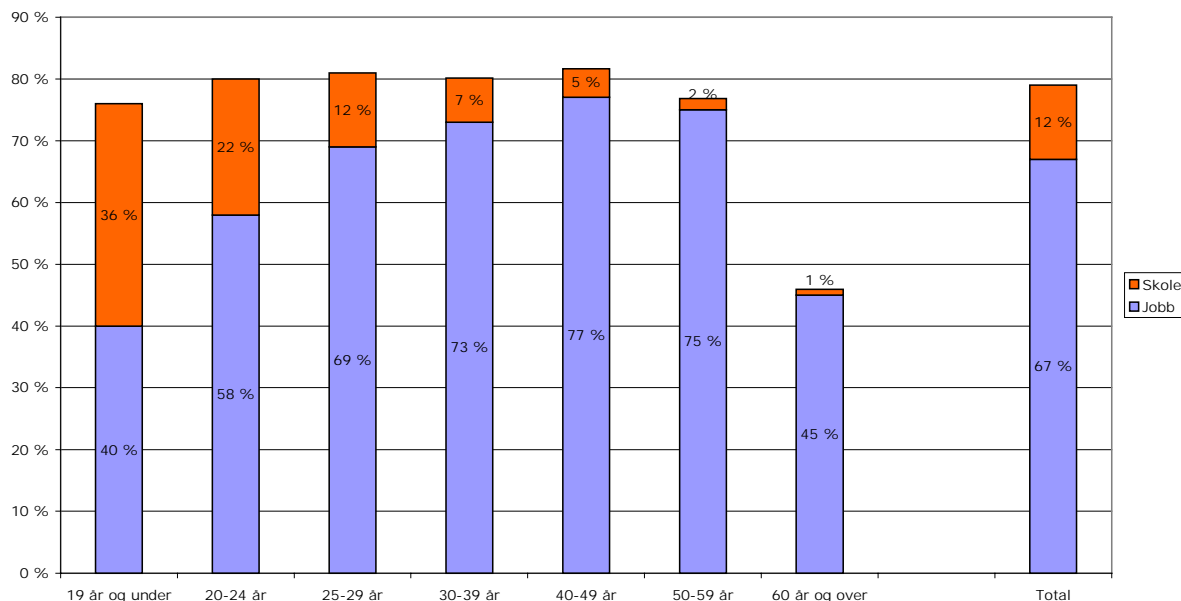
#### Flest til jobb i alderen 25-59 år

Det er størst andel som går til jobb eller skole i alderen 25-59 år, se figur 1. Andelen er aller størst blant personer i alderen 40-49 år der til sammen 80 prosent har fått jobb eller begynt på utdanning etter å ha sluttet å melde seg ved Aetat. Blant personer under 25 år går den klart største andelen til utdanning etter å ha sluttet å melde seg til Aetat. Det er imidlertid mange i denne alderen som fortsatt oppfatter seg som arbeidsledig etter å ha sluttet å melde seg ved Aetat. Dette har sammenheng med at relativt mange unge arbeidsledige ikke har dagpengerettigheter slik at man melder seg ved Aetat noe mer sporadisk enn personer med dagpengerettigheter.

Kontrollert for bakgrunnskjennetegn er forskjellene mellom aldersgruppene mht andelen som går til jobb i tråd med figuren. Dersom vi ser på andelen som går til jobb eller skole, kan det se ut som om det er liten forskjell mellom alle aldersgruppene fra 16-19 år og opp til 40-49 år.

De to eldste aldersgruppene har en lavere overgang til jobb og en tilsvarende høyere andel til mer passive trygdeytelser.

**Figur 1. Overgang til jobb eller skole. Fordelt på aldersgrupper. Yrkeshemmede i avgang 2. halvår 2002.**



### Menn oftere til jobb enn kvinner

En like stor andel kvinner som menn går til skole etter endt arbeidssøkerperiode, men litt flere menn enn kvinner, 68 mot 66 prosent går til jobb. Kvinner går i større grad enn menn til deltidsarbeid.

Kontrollert for andre bakgrunnskjennetegn er forskjellen mellom menn og kvinner større. Dette må bla. sees i sammenheng med at kvinner ofte er delvis sysselsatt, noe som i seg selv gir høyere overgang til jobb.

### 3.3. Arbeidssøkerstatus

I figur 2 presenterer vi overgangen til jobb eller skole fordelt på arbeidssøkerstatuser på det tidspunktet arbeidssøkeren sluttet å melde seg ved Aetat. En liten andel av arbeidssøkerne er ordinære tiltaksdeltakere på det tidspunktet de sluttet å melde seg. I tillegg har vi derfor tatt med to stolper som viser hvorvidt personen har vært på ordinære arbeidsmarkedstiltak eller ikke i løpet av de to siste årene før vedkommende sluttet å melde seg.

#### Dagpengemottakere går i størst grad til jobb

Mange av resultatene er intuitive: Størst andel som går til jobb er det blant delvis permitterte, helt permitterte og delvis sysselsatte. Dette er personer som enten har jobb mens de står tilmeldt Aetat eller som arbeidsgiver har klare intensjoner om å få tilbake etter at perioden som permittert er over.

Andelen som går til både heltids- og deltidsjobber er høyere blant delvis sysselsatte arbeidssøkere enn blant helt ledige. Dette gjelder både kvinner og menn. Dette viser at personer som har noe jobb, men ønsker mer, har større sannsynlighet for å gå til heltidsjobb etter avsluttet arbeidssøkerperiode enn personer som er helt uten jobb.

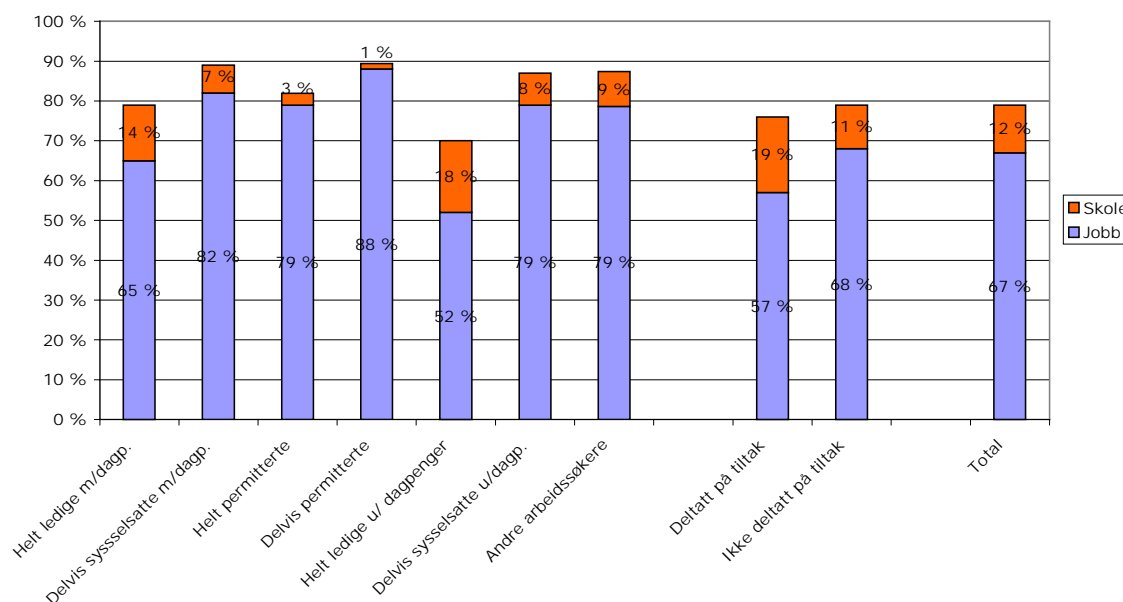
Vi ser videre at andelen som går til jobb eller skole er klart større blant helt ledige som har dagpengerettigheter sammenlignet med personer som ikke har dagpengerettigheter. Dette må blant annet sees i sammenheng med at mange personer uten dagpengerettigheter står noe mer sporadisk tilmeldt Aetat og i større grad oppfatter seg som arbeidsledige enn andre grupper når de ikke lenger står tilmeldt Aetat.

Disse resultatene holder seg også når vi kontrollerer for andre bakgrunnskjenne tegn.

### Tiltaksdeltakelse gir økt overgang til jobb og skole?

En evaluering av om tiltak virker går utover det vi tar sikte på å besvare i denne rapporten. Blant annet vil mange uobserverbare kjennetegn og andre kjennetegn vi ikke har data for i denne analysen spille en viktig rolle. Det kan eksempelvis være at det nettopp er slike kjennetegn som gjør at vedkommende person deltar på arbeidsmarkedstiltak. I ett eget kapittel vil vi presentere noe mer oversikt over forhold som påvirker om en person deltar på tiltak, og om en slik person får jobb eller går til utdanning som ikke er finansiert av Aetat etter at man har sluttet å melde seg som arbeidssøker.

**Figur 2. Overgang til jobb eller skole. Fordelt på 1. arbeidssøkerstatus på avgangstidspunktet og 2. om vedkommende har deltatt på tiltak.**



I figur 2 ser det ut til at overgangen til jobb er klart mindre blant personer som har deltatt på tiltak enn blant personer som ikke har deltatt på tiltak. En langt større andel av tiltaksdeltakerne begynner imidlertid i utdanning som ikke er finansiert av Aetat, noe som må sees i sammenheng med at tiltaksdeltakerne ofte er unge.

Tiltaksdeltakere har i noe større grad enn andre ikke fullført videregående skole, noe som i seg selv gir lavere overgang til jobb. Videre har de ofte lang varighet eller er innvandrere noe som også er negativt korrelert med overgang til jobb. Når vi kontrollerer for bla. slike bakgrunnskjenne tegn ser det ut som om tiltaksdeltakere kan ha en større overgang til både jobb og skole enn andre arbeidssøkere, jfr vedlegg. Konklusjonen er imidlertid svært avhengig av spesifiseringen av de logistiske regresjonslikningene slik at vi ikke kan fastslå hvorvidt tiltaksdeltakelse gir økt overgang til jobb.<sup>1</sup>

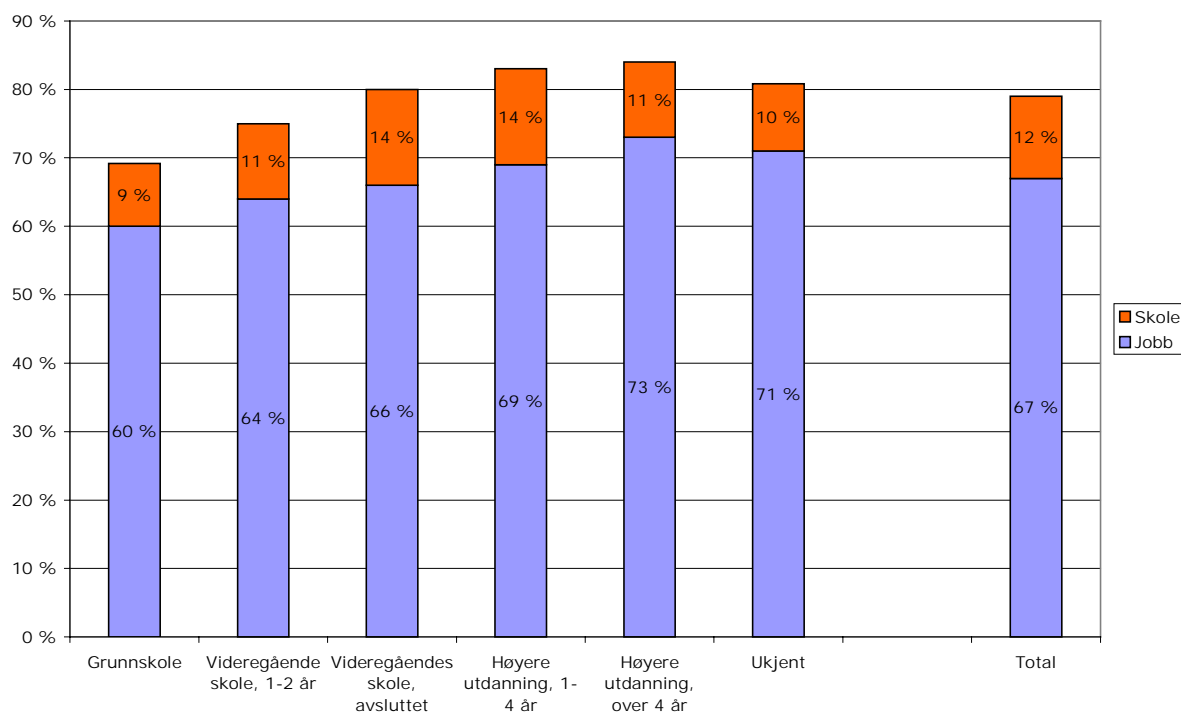
<sup>1</sup> Dette resultatet er også svært usikkert. Vi får en positiv sammenheng mellom tiltaksdeltakelse og overgang til jobb når vi inkluderer varigheten som tiltaksdeltaker i varigheten som ordinær arbeidssøker. Tiltaksdeltakelse i seg selv gir imidlertid lengre arbeidssøkervarighet da man i begrenset grad vil søke arbeid aktivt når man deltar

### 3.4 Yrke og utdanningsbakgrunn

#### Størst overgang til jobb blant personer med høyere utdanning

Overgangen til jobb og skole er økende med økende utdanningsnivå, se figur 3. Denne sammenhengen er gyldig også når det kontrolleres for andre kjennetegn. Personer med fullført videregående skole eller 1-4 årig høyere utdanning har størst tilbøyelighet til å ta utdanning etter avsluttet arbeidssøkerperiode.

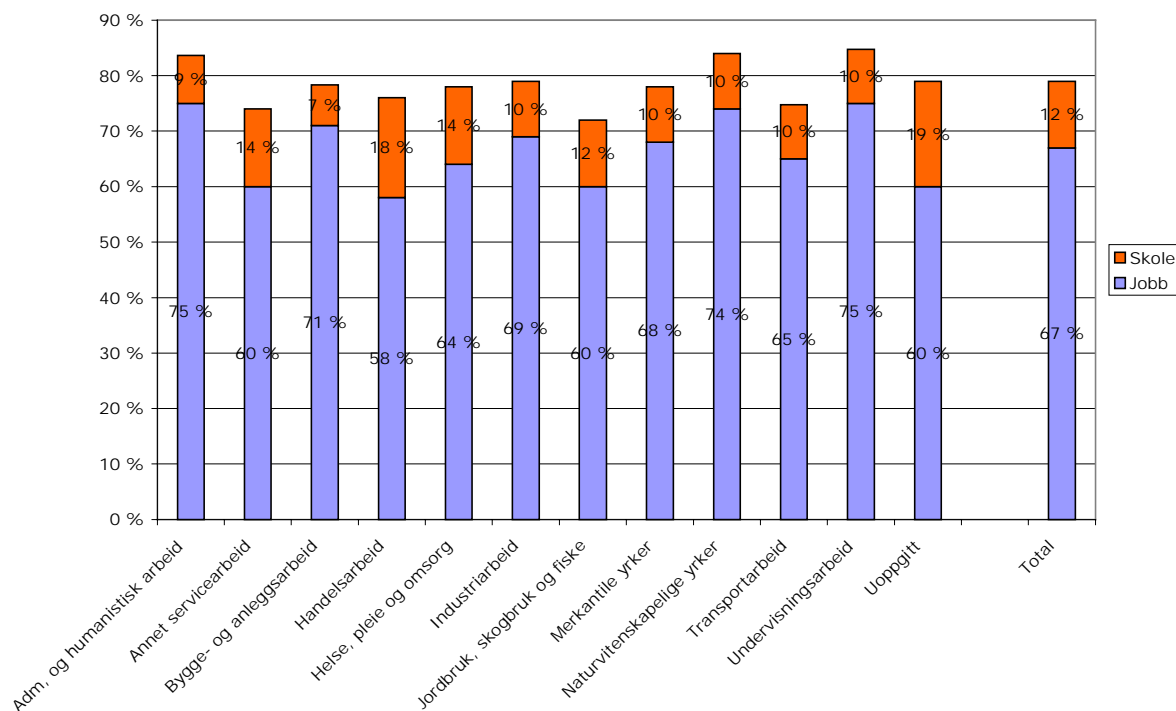
Figur 3. Overgang til jobb eller skole fordelt på utdanningsbakgrunn.



På tilsvarende måte har yrker som ofte krever høyere utdanning, administrativt og humanistisk arbeid og undervisningsarbeid størst overgang til jobb eller skole, mens servicearbeid, handelsarbeid og transportarbeid har lavere overgang til jobb eller skole. Resultatene ser imidlertid ut til å være gyldige ett stykke på vei også når vi kontrollerer for bakgrunnskjennetegn som for eksempel utdanningsnivået til arbeidssøkeren.

på tiltak. I og med at økende varighet som ordinær arbeidssøker alt annet likt gir lavere overgang til arbeid har dette betydning for resultatene. Dersom vi ikke inkluderer varighet som tiltaksdeltaker i regresjonen, blir overgangen til jobb for tiltaksdeltakere omtrent som, eller litt i underkant av overgangen til jobb for personer som ikke deltar på tiltak.

Figur 4. Overgang til jobb eller skole fordelt på yrkesønske.

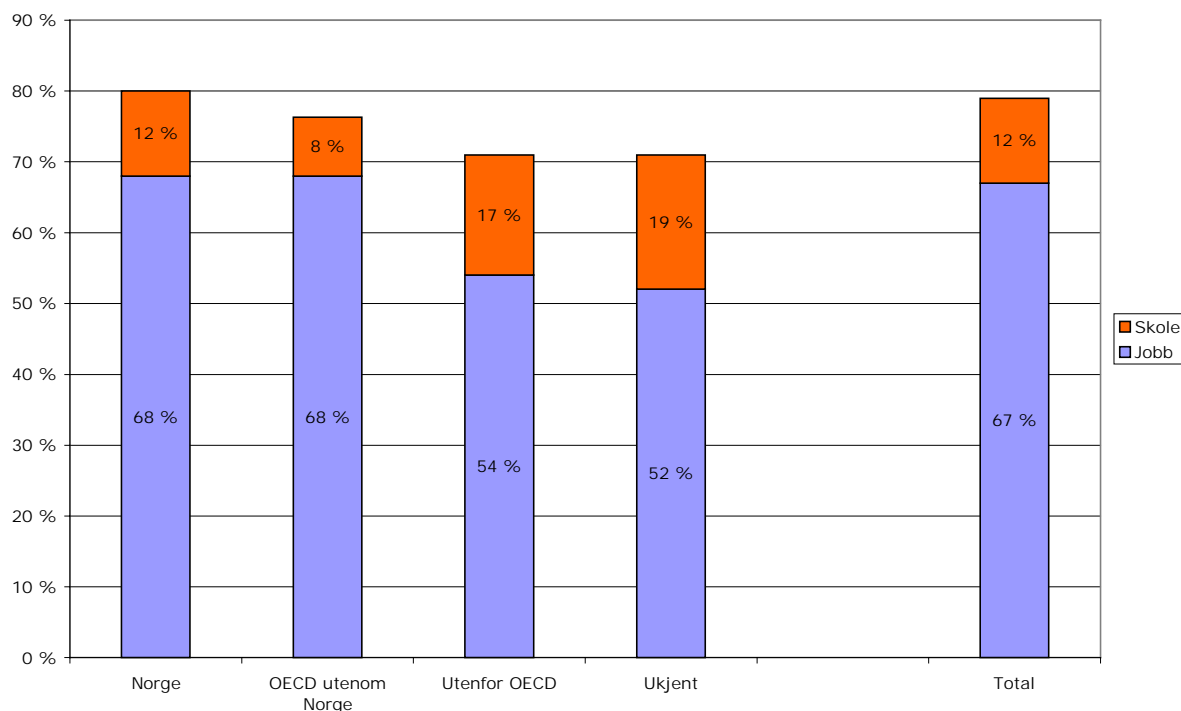


### 3.5 Innvandrerbakgrunn

#### Innvandrere har lavere overgang til jobb

Vi ser av figur 5 at innvandrere har klart lavere overgang til jobb enn personer som er født i Norge. Til en viss grad kompenseres det for dette gjennom at flere innvandrere går over til utdanning som ikke er finansiert av Aetat. Resultatene er utsagnskraftige også når det tas hensyn til andre bakgrunnskjennetegn som for eksempel utdanningsnivå og tiltaksdeltakelse blant innvandrere.

Figur 5. Overgang til jobb eller skole fordelt på fødeland.



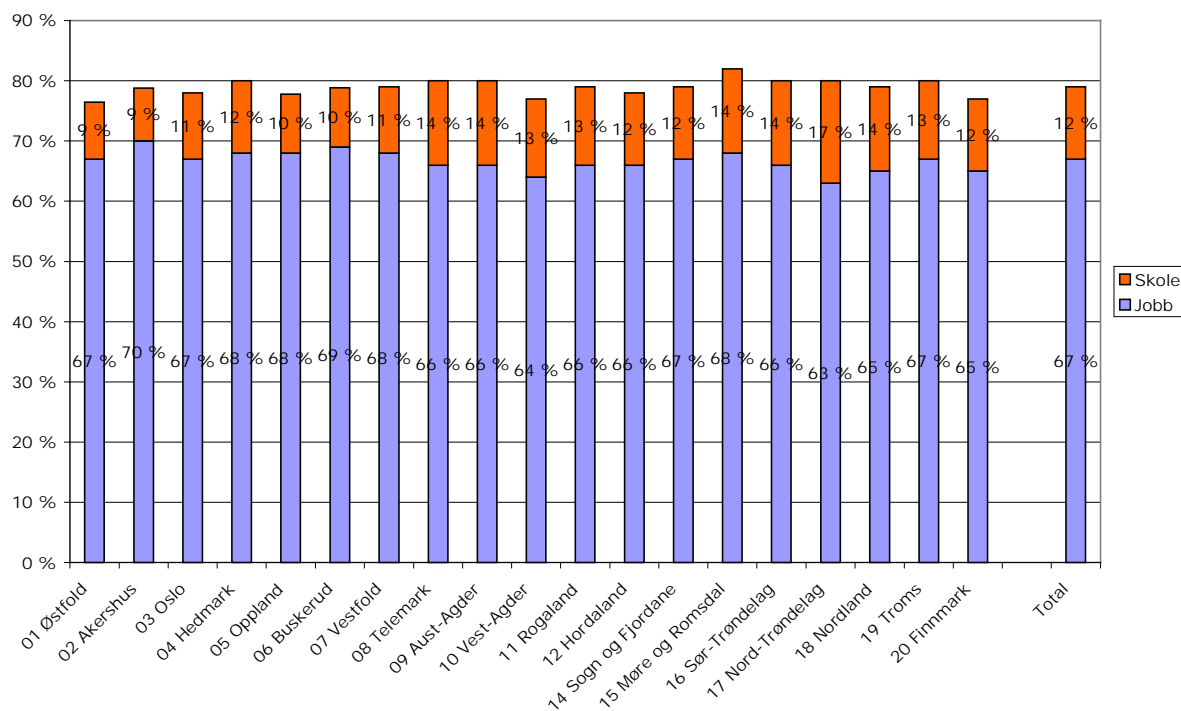
### 3.6 Fylker

Som det går fram av figur 6 er det relativt få forskjeller mellom fylkene mht. overgang til jobb eller skole. Når det også kontrolleres for bakgrunnskjennetegn kan det se ut som om Møre og Romsdal, Hedmark, Telemark og Sør-Trøndelag har den høyeste andelen som går til jobb eller skole. Vest-Agder, Finnmark og Østfold har lavest overgang til jobb eller skole.

Når vi kun ser på overgangen til jobb blir situasjonen noe annerledes: Kontrollert for andre bakgrunnskjennetegn ser det ut til at Oslo, Akershus og Vestfold scorer høyest, mens Nord-Trøndelag og Sogn og Fjordane kommer dårligst ut. I Nord-Trøndelag går mange til skole, mens Sogn og Fjordane har lav ledighet, noe som alt annet likt skulle gitt høyere overgang til jobb.



Figur 6. Overgang til jobb eller skole fordelt på bostedsfylke.



### 3.7 Varighet som arbeidssøker

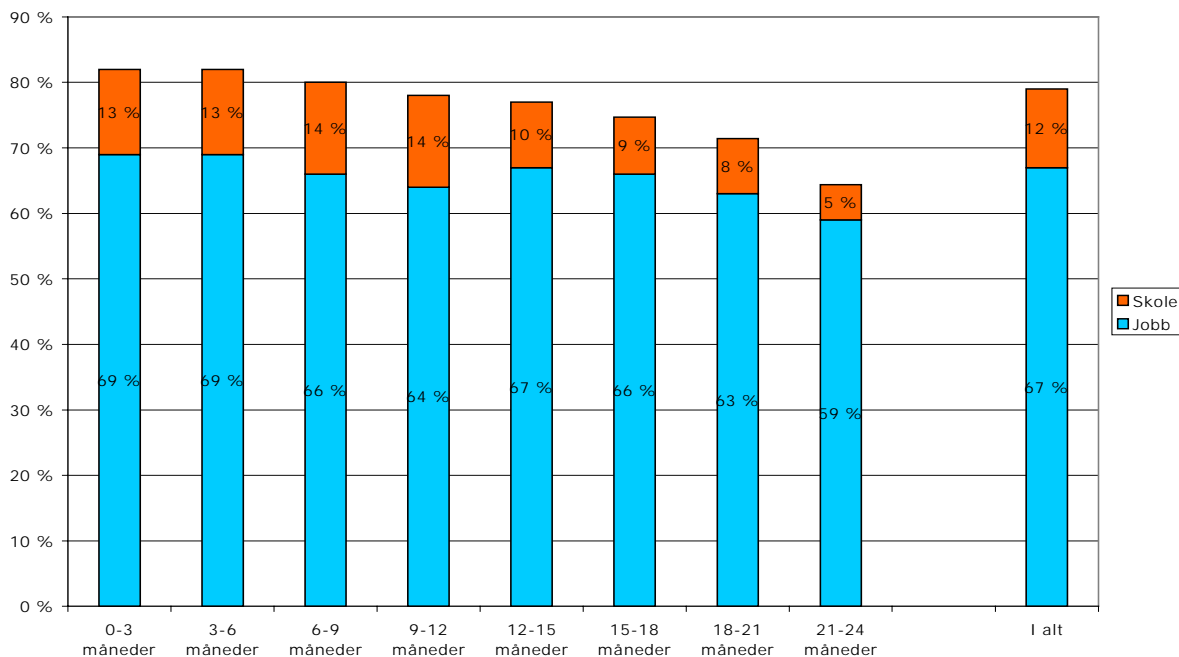
#### Andelen som går til jobb eller skole avtar med økende varighet

Mens andelen som går til jobb er 69 prosent blant personer som har vært arbeidssøkere i 0-3 måneder er andelen falt noe til 59 prosent blant personer som har vært arbeidssøkere i 21-24 måneder av de siste 2 årene før de sluttet å melde seg ved Aetat. Personene med lengst varighet går også i mindre grad til skole og i større grad til mer passive trygdeytelser enn personer som har vært arbeidssøkere i kortere tid.

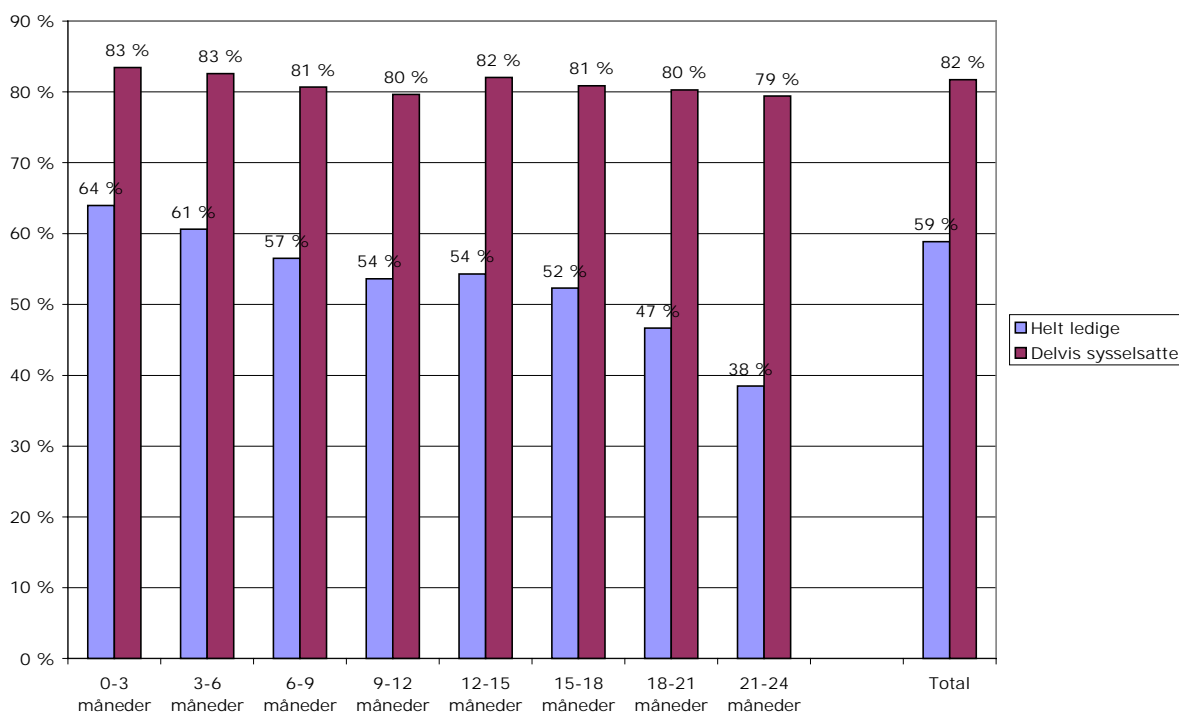
Resultatene er signifikante også når det kontrolleres for andre bakgrunnskjennetegn.

Figur 9 viser at det er klare forskjeller på helt ledige og delvis sysselsatte arbeidssøkere. Mens andelen delvis sysselsatte som går til jobb er lite påvirket av arbeidssøkervarigheten, faller andelen helt ledige som går til jobb sterkt med økende varighet.

**Figur 7.**  
**Overgang til jobb eller skole fordelt på varighet som arbeidssøker. Ordinære arbeidssøker. Varighet siste 2 år før avgang.**



**Figur 8.**  
**Overgang til jobb eller skole fordelt på varighet som arbeidssøker. Helt ledige og delvis sysselsatte på avgangstidspunktet. Varighet siste 2 år før avgang.**



### 3.8 Arbeidsmarkedssituasjonen

#### Høy ledighet gir færre til jobb, flere til skole

Selve nivået på arbeidsledigheten i arbeidssøkers hjemkommune har betydning for overgangen til jobb og skole. En sammenligning av arbeidssøkere i kommuner med ledige og tiltaksdeltakere på over og under 4 prosent av arbeidsstyrken viser at kommuner med lavest ledighet hadde en overgang til jobb på 68 prosent, mens kommuner med høyest ledighet hadde 66 prosent. Dette resultatet er utsagnskraftig når vi kontrollerer for bakgrunnskjennetegn.

Overgangen til skole var imidlertid tilsvarende høyere for personer i kommuner med høyest ledighet. Dette viser at man i kommuner med høy ledighet i større grad velger skole når arbeidsmarkedet er vanskelig.

Også når det gjelder arbeidssøkers yrkesønske ser det ut til at vi finner en tilsvarende sammenheng: I yrker med ett lavt nivå på ledigheten går en større andel til jobb, enn i yrker med ett høyt nivå på arbeidsledigheten.

#### Økning i ledigheten gir flere til jobb

Endringer i nivået på ledigheten i arbeidssøkers bostedskommune ser også ut til å ha betydning. I kommuner der ledigheten økte med mer enn 20 prosent fra 1. halvår 2001 til 1. halvår 2002 var overgangen til arbeid 68 prosent, mens overgangen til jobb var 66 prosent blant arbeidssøkere i kommuner der ledigheten hadde økt med mindre enn 20 prosent. Betydningen av endring i ledigheten innenfor arbeidssøkers kommune er imidlertid ikke signifikant.

Endringer i ledigheten innenfor arbeidssøkers yrkesønske gir signifikante utslag. Vi finner at en situasjon med økende ledighet gir nye grupper arbeidsledige, grupper som i større grad vender tilbake til jobb. Dette resultatet kan ha sammenheng med at selve økningen i arbeidsledigheten medfører at det kommer nye grupper av arbeidssøkere til Aetat, grupper som ofte har en sterkere tilknytning til arbeidsmarkedet enn andre. Disse arbeidssøkerne får da også oftere jobb.

### 3.8 Prototyper på personer som går til jobb

Som en oppsummering vil vi her gi en beskrivelse av de kjennetegnene som gir stor sannsynlighet for overgang til jobb. Den logistiske modellen i vedlegget gir prediksjoner på denne sannsynligheten for en person gitt de kjennetegnene som inngår i modellen. Disse sannsynlighetene varierer i vår modell mellom 8 og 97 prosent.

Personen med 97 prosents sannsynlighet for å gå til jobb i følge modellen er en mann i alderen 40-49 år var delvis permittert, ukjent utdanning, yrkesønske i bygg og anlegg, hadde kort varighet, yrkesønske med lav ledighet og stor økning i ledigheten både innenfor yrkesønske og hjemstedskommune.

Personen med lavest sannsynlighet for å gå til jobb var en kvinne over 60 år, helt ledig uten dagpenger, fødeland utenfor OECD, relativt høy ledighet i kommune og yrkesønske, relativt liten økning i ledigheten innenfor yrkesønske og lang varighet som arbeidssøker.



## Kapittel 4 Deltakelse på ordinære arbeidsmarkedstiltak og overgang til jobb

I forrige kapittel så vi på overgangen til jobb og skole blant alle ordinære arbeidssøkere som sluttet å melde seg ved Aetat i 2. halvår 2002. I dette kapitlet skal vi konsentrere oss om de av disse som har deltatt på ordinære arbeidsmarkedstiltak i løpet av de siste 2 årene før avgang. Først vil vi se på hva som kjennetegner arbeidssøkerne som har deltatt på slike tiltak. Dernest vil vi se hva som kjennetegner arbeidssøkerne som har deltatt på slike tiltak og som har overgang til jobb eller skole.

I dette kapitlet ser vi på personer som har vært på tiltak i løpet av de siste 2 årene før avgang. Blant de ordinære arbeidssøkerne som gikk i avgang i 2. halvår 2002, hadde 12.300 eller 15 prosent deltatt på ordinære arbeidsmarkedstiltak. Andelen som har vært på tiltak i løpet av de siste 6 årene før avgang er imidlertid vesentlig høyere, 24 prosent.

For en grundigere analyse av resultatene som blir påvist i dette kapitlet viser vi til de logistiske regresjonene i vedlegget.

### 4.1. Målgruppene for de ordinære arbeidsmarkedstiltakene

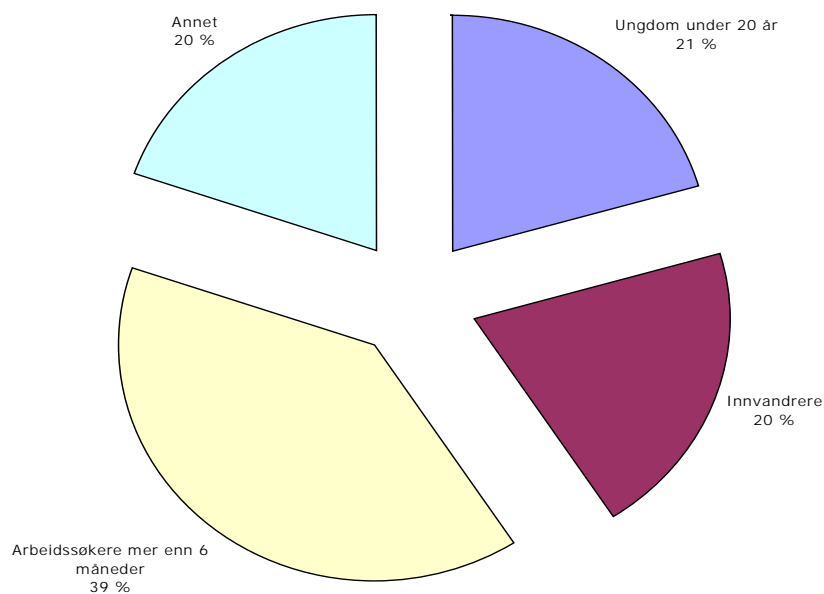
De prioriterte målgruppene i arbeidsmarkedspolitikken er ungdom under 20 år, innvandrere og langtidsledige, når vi ser bort fra de yrkeshemmede, som er behandlet i en egen rapport.

#### Få tiltaksplasser utenom målgruppene

Figur 8 viser at hele 80 prosent av de som har deltatt på arbeidsmarkedstiltak hører inne under de prioriterte målgruppene for arbeidsmarkedstiltakene. Definisjonen av langtidsledige avviker imidlertid noe fra den som vanligvis brukes. Her har vi inkludert alle som i løpet av de siste 2 årene til sammen har en varighet som ordinær arbeidssøker (ekskl. varighet som tiltaksdeltaker) på minst 6 måneder. Ofte defineres langtidsledige som de som har en sammenhengende varighet som helt ledig på minst 6 måneder. En slik definisjon ville gitt en lavere andel langtidsledige.

Disse målgruppene har lavere overgang til jobb enn andre arbeidssøkere. Dette forklarer hvorfor tiltaksdeltakere generelt sett har lavere overgang til jobb enn andre arbeidssøkere uten at lavere overgang til arbeid i seg selv er en effekt av tiltakene, jfr forrige kapittel.

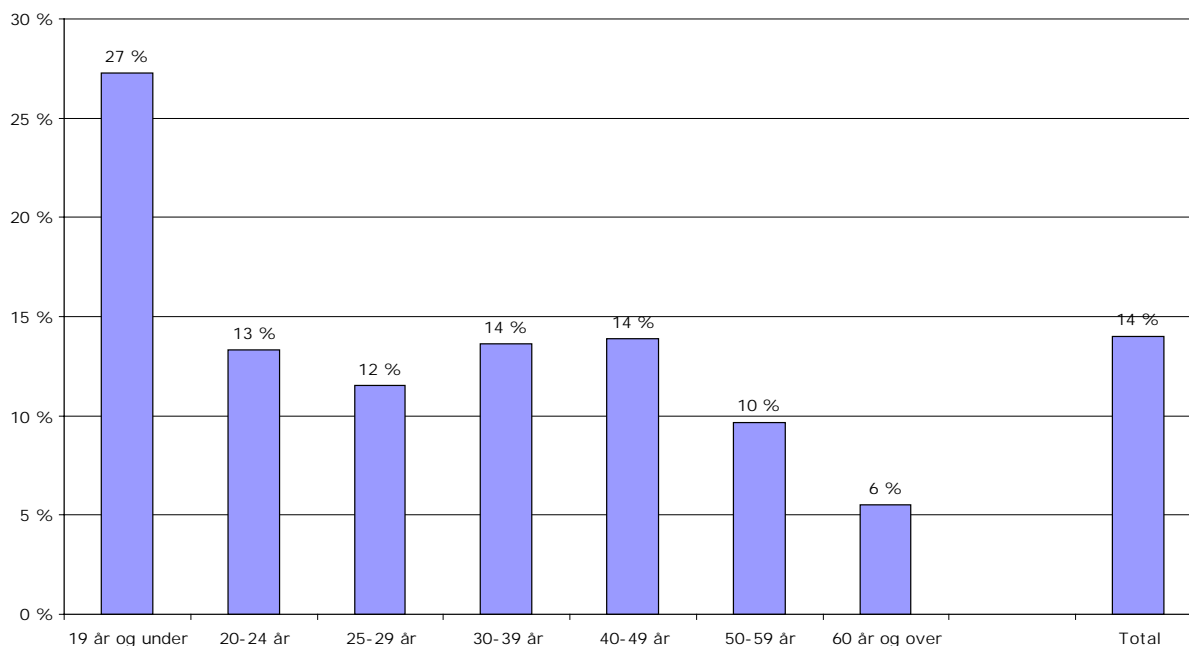
**Figur 8. Ordinære tiltaksdeltakere fordelt på målgrupper. Ordinære arbeidssøkere i avgang 2. halvår 2002.<sup>2</sup>**



### Ungdom under 20 år har flest på tiltak

Det at ungdom under 20 år legger beslag på over en femtedel av tiltaksmidlene reflekteres også i figur 9. Vi ser at 27 prosent av de under 20 år som slutter å melde seg til Aetat har deltatt på tiltak. Tilsvarende tall for øvrige aldersgrupper er omtrent halvparten av dette. Vi ser at det er relativt få forskjeller mellom aldersgruppene over 20 år og under 60 år.

**Figur 9. Andelen av ordinære arbeidssøkere i avgang som har deltatt på tiltak. Fordelt på aldersgrupper.**



<sup>2</sup> Med tiltaksdeltaker menes her at personen har deltatt på ordinært arbeidsmarkedstiltak i løpet av de siste 2 årene før avgang. Vi har videre delt inn i kategoriene under 20 år, innvandrere ekskl ungdom under 20 år, personer som har vært ordinær arbeidssøker i minst 6 måneder i løpet av siste 2 år (ekskl evt. varighet som tiltaksdeltaker) og annet.

### **34 prosent av innvandrerne har deltatt på tiltak**

Også en lagt større andel av innvandrerne har deltatt på tiltak, 34 prosent mot 13 prosent for personer som er født i Norge. Dette reflekterer at innvandrere er en viktig målgruppe for arbeidsmarkeds politikken.

### **Tiltaksdeltakelse øker med varighet**

Personer som har vært ordinær arbeidssøkere har også større tilbøyelighet til å ha deltatt på tiltak. Blant arbeidssøkere med varighet over ett år, tiltaksdeltakelse ikke inkludert, har over 20 prosent deltatt på tiltak.

### **Arbeidsmarkedssituasjonen påvirker tiltakssannsynligheten**

Analyser av logistisk regresjon viser at arbeidsmarkedssituasjonen påvirker sannsynligheten for at en ordinær arbeidssøker har deltatt på tiltak. En arbeidssøker i en kommune med høy ledighet har større sannsynlighet for å delta på tiltak enn en person i en kommune med lav ledighet. Forholdet skyldes at områder med store problemer på arbeidsmarkedet ofte vil få tildelt mer enn en proporsjonal fordeling av tiltaksmidlene skulle tilsi.

Selve endringen i arbeidsledigheten ser imidlertid ut til å påvirke sannsynligheten for å delta på tiltak negativt. Dette må sees i sammenheng med at knappe tiltaksmidler i et område skal deles på flere og at det vil ta tid å omfordele ressurser fra ett område til et annet.

### **Andre kjennetegn**

Personer uten fullført videregående skole har i større grad deltatt på tiltak enn andre. Blant personer med grunnskole er denne andelen 24 prosent og blant personer med 1-2 årig videregående skole er andelen 19 prosent. Til sammenligning har personer med fullført videregående skole og høyere utdanning en andel som ligger på 10-13 prosent. En relativt høy andel tiltaksdeltakere blant personer som ikke har fullført videregående skole reflekterer at det er denne gruppen som har særlig nytte av de ordinære arbeidsmarkedstiltakene.

I de logistiske regresjonene som presenteres i vedlegget ser vi at når vi kontrollerer for andre bakgrunnskjenntegn som feks. målgrupper og utdanningsnivå har personer med yrkesønske innenfor bygge- og anleggsarbeid i størst omfang deltatt på tiltak. Også personer med yrkesønske innenfor merkantile yrker, industriarbeid og helse, pleie og omsorg deltar i stor grad på tiltak. Blant personer med yrkesønske innenfor undervisningsarbeid er andelen deltakere på tiltak svært lav. Dette har sammenheng med at det ofte kreves utdanning av lengre varighet for å praktisere yrker i denne yrkesgruppen.

### **Sannsynligheten for å delta på tiltak varierte mellom 0,2 og 87 prosent!**

Gitt de ulike bakgrunnskjenntegnene som inngår i den logistiske modellen i vedlegget varierte sannsynligheten for å delta på ordinære arbeidsmarkedstiltak fra 0,2 prosent til 87, prosent for enkeltpersoner, når vi ser bort fra de som var fullt sysselsatte (Inkl tiltak) da de gikk i avgang. Dette viser at det ikke er tilfeldig hvilke personer som deltar på arbeidsmarkedstiltak.

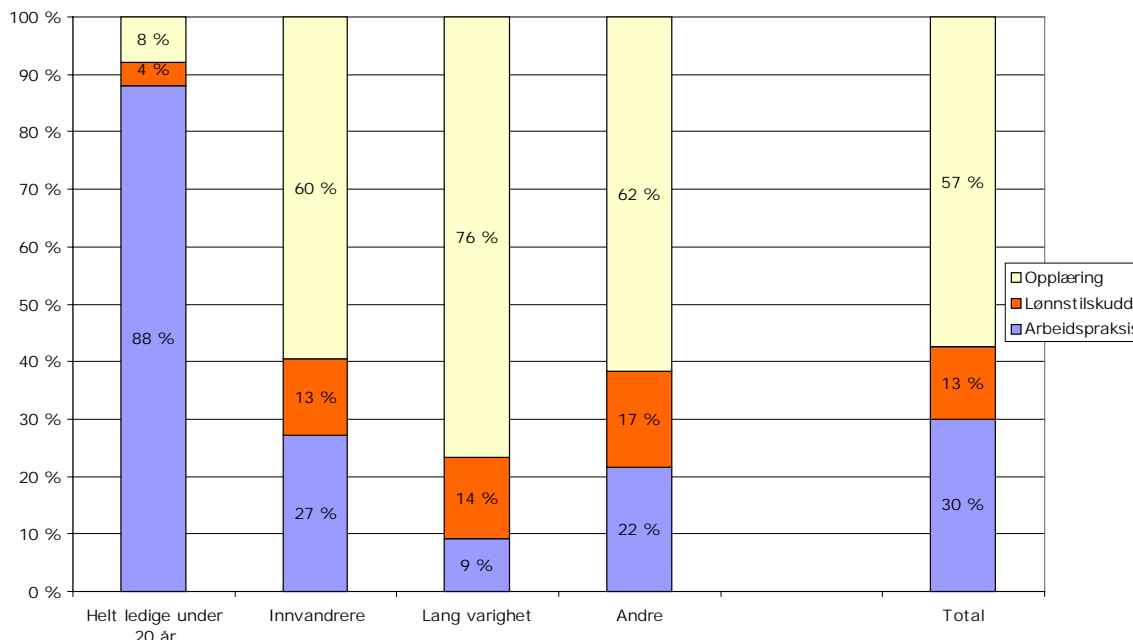
Personen med høyest sannsynlighet hadde bla. fødeland utenfor OECD, personen var under 20 år med grunnskole som høyeste utdanning, arbeidsledigheten var relativt høy både innenfor yrkesønske og bostedskommune, yrkesønske var industriarbeid og personen var helt ledig uten dagpenger da han forlot Aetat.

Personene med lavest sannsynlighet for tiltaksdeltakelse var helt eller delvis permitterte. Dette er naturlig for de disse personene i liten grad vil ha behov for tiltak for å vende tilbake til arbeidsgiver etter endt arbeidssøkerperiode. Laveste sannsynlighet for en

"vanlig" helt ledig skulle ha deltatt på tiltak var 0,6 prosent. Denne personen var over 60 år.

## 4.2 Ulike typer tiltak

Figur 10. Fordeling av tiltakstyper innenfor målgrupper.<sup>34</sup>



### Opplæring

Opplæring har vært det vanligste tiltaket blant personer som gikk i avgang 2. halvår 2002, med over halvparten av deltakerne, se figur 3. Arbeidsmarkedsopplæring (AMO) skal bidra til at arbeidssøkere kvalifiseres til ledige jobber og hindre at arbeidstakere faller ut av arbeidslivet.

Arbeidsmarkedsopplæring brukes i særlig stor grad mot personer som har vært arbeidsledige lenge.

### Arbeidspraksis

Tiltaket skal gi tilrettelagt arbeidstrening med oppfølging for å prøve ut den enkeltes muligheter på arbeidsmarkedet og styrke deltakernes mulighet for å komme i arbeid eller utdanning.

Arbeidspraksis hadde også mange deltakere. Arbeidspraksis eller praksisplass skal gi tilrettelagt arbeid i offentlig eller privat virksomhet med oppfølging. Arbeidstreningen skal bidra til å utprøve den enkeltes muligheter på arbeidsmarkedet, gi deltakeren anledning til å skaffe seg nyttig erfaring og således bedre sine muligheter til å komme i arbeid eller videre utdanning. Deltakeren får utbetalt individstønad eller dagpenger i praksisperioden. Arbeidsgiver/tiltaksarrangør motar et driftstilskudd pr. deltaker.

Ungdom under 20 år som deltar på tiltak deltar som oftest i arbeidspraksis.

<sup>3</sup> For personer som har deltatt på flere ulike tiltak er tiltakstype definert som det tiltaket med lengst varighet

<sup>4</sup> Lang varighet er varighet som ordinær arbeidssøker (ekskl tiltaksdeltakelse) utover 6 måneder i løpet av de siste 2 årene.



### Lønnstilskudd

Om lag en av 8 deltakere har deltatt på lønnstilskudd. Lønnstilskudd ytes til arbeidsgivere for å ta inn arbeidssøkere med problemer på arbeidsmarkedet. Dette tiltaket utgjør en langt større andel av de ordinære arbeidsmarkedstiltakene enn for noen år siden. Lønnstilskuddet skal kompensere for redusert yteevne, herunder merkostnader knyttet til opplæring og tilrettelegging. Maksimalt lønnstilskudd som kan innvilges er halvparten av lønnen i 18 måneder.

Svært få deltok i midlertidige sysselsettingstiltak.

### Noen deltar på flere typer tiltak

Til en viss grad deltar personer på flere ulike typer tiltak. Av de som har lønnstilskudd som det tiltaket med lengst varighet, har 12 prosent også deltatt på opplæring og 9 prosent har også deltatt i arbeidspraksis.

Av de som har arbeidspraksis som hovedtiltak har 7 prosent også deltatt på opplæring og 4 prosent på lønnstilskudd.

Av deltakere på opplæring har hhv. 4 og 4 prosent også deltatt på arbeidspraksis og/eller lønnstilskudd.

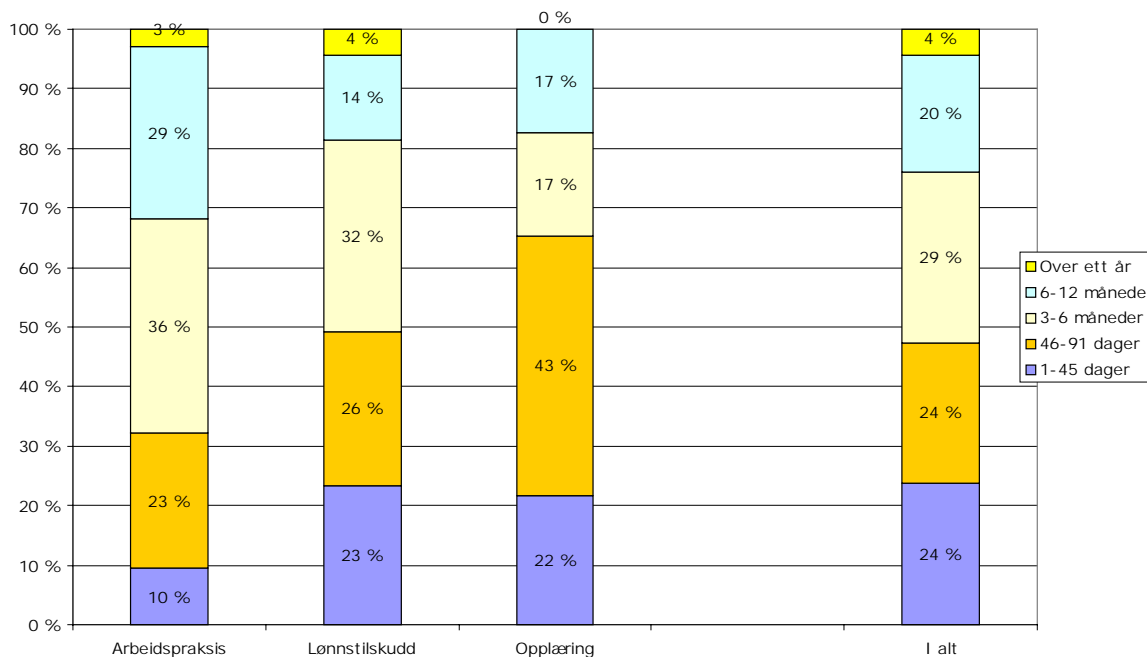
**Tabell 1. Tiltak med lengst varighet i løpet av siste 2 år krysset mot deltakelse også på andre tiltak.**

Også deltatt på/ Tiltak med lengst varighet	Arbeidspraksis	Lønnstilskudd	Opplæring
Arbeidspraksis	100 %	4 %	7 %
Lønnstilskudd	9 %	100 %	12 %
Opplæring	4 %	4 %	100 %
Midlertidig sysselsetting	0 %	0 %	22 %

### 4.3 Varighet på tiltakene

Blant personer som har deltatt på ordinære arbeidsmarkedstiltak var den gjennomsnittlige varighet på slike tiltak i løpet av siste 2 årsperiode 130 dager eller, 4,3 måneder.

Lønnstilskudd har lengst varighet med ett gjennomsnitt på 150 dager. Opplæring og arbeidspraksis har begge om lag 120 dager i gjennomsnitt. Varigheten innenfor de ulike tiltakstypene reflekteres også i figur 11.

Figur 11. Varighet på tiltak over de siste 2 årene før avgang. Fordelt på tiltakstype.<sup>5</sup>

#### 4.4 Overgang til jobb eller skole

I kapittel 3 så vi at personer som hadde deltatt på tiltak i mindre grad fikk jobb etter endt arbeidssøkerperiode enn personer som ikke hadde deltatt på slike tiltak. Vi fant imidlertid at dette langt på vei kunne forklares ved at deltakere på ordinære arbeidsmarkedstiltak ofte tilhører spesielle målgrupper for arbeidsmarkedspolitikken slik som ledige under 20 år, innvandrere og langtidsledige. Dette er grupper som ofte har særskilte behov for tiltak og oppfølging for å få jobb.

##### Seleksjonsproblemer

Vi vil være forsiktig med å fastslå hvorvidt disse analysene viser at det er en positiv effekt av arbeidsmarkedstiltak da evaluering av tiltak er et komplisert fagfelt der også faktorer som vanskelig kan måles ofte kan spille en viktig rolle mht. effekten av tiltak. Det kan feks. være slik at personer som deltar på tiltak er spesielt motivert for å få jobb, noe som trekker i retning av at denne personen vil ha større overgang til jobb enn personer som ellers har like kjennetegn.

##### Økt overgang til jobb med økt varighet på tiltak

Overgangen til jobb evt. jobb og skole ser stort sett ut til å være økende med varigheten på tiltak. Dette gjelder imidlertid ikke de aller korteste tiltakene på under 1,5 måneder som har høyere overgang til jobb eller skole enn de litt lengre tiltakene. Dette kan skyldes at jobbklubber er tiltak av svært kort varighet, der deltakerne ofte vil komme i jobb etter avsluttet tiltak.

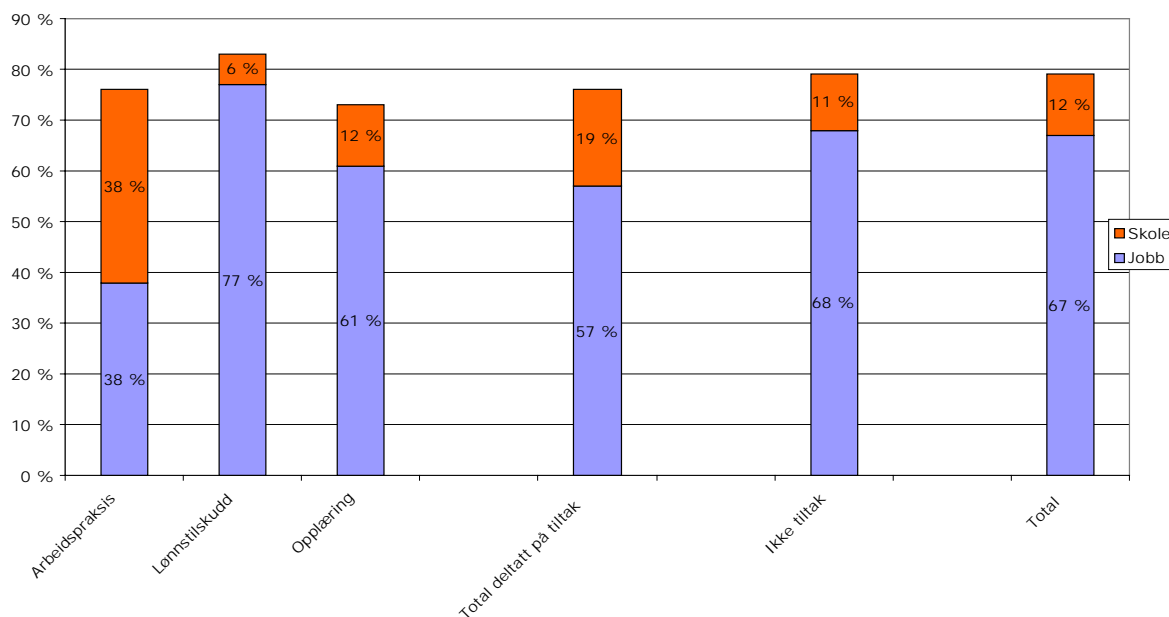
##### Lønnstilskudd har høyest overgang til jobb

Forskjellene i overgang til jobb etter endt tiltaksdeltakelse mellom de ulike tiltakstypene må sees i sammenheng med at innhold og formål for tiltakene vil være forskjellige. Det ser ut som at lønnstilskudd gir høyest overgang til jobb eller jobb og skole. Når det gjelder lønnstilskudd har arbeidssøkeren allerede på tiltakstidspunktet skaffet seg en

<sup>5</sup> Se fotnote 2.

arbeidsgiver som er villig til å dekke en andel av lønnskostnadene. Det er derfor ikke overraskende at andelen som går til jobb er høy blant deltakere på dette tiltaket.

Figur 12. Overgang til jobb og skole fordelt på tiltakstype.



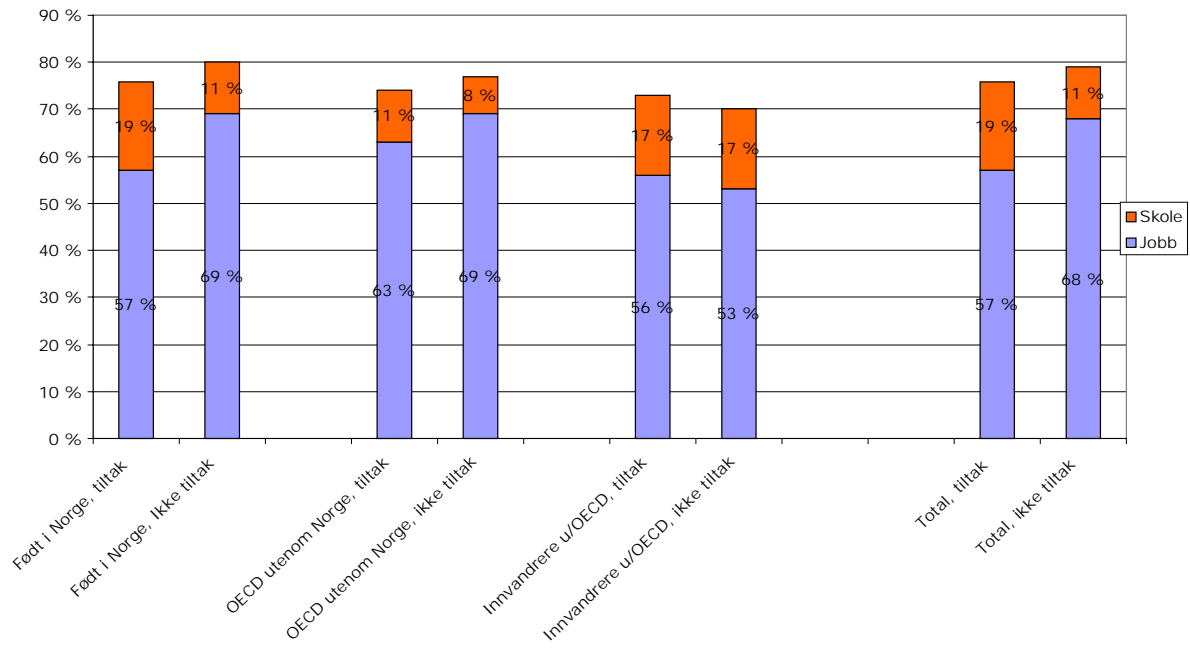
Opplæring og arbeidspraksis gir omtrent samme overgang til jobb/job og skole når det kontrolleres for andre bakgrunnskjennetegn. En hovedårsak til at andelen som går fra arbeidspraksis til skole er såvidt høy, se figur 12, er at arbeidspraksis er det klart mest utbredte tiltaket blant ungdom under 20 år.

### Forskjellene mellom innvandrere og nordmenn blir mindre etter tiltaksdeltakelse

Blant arbeidssøkere som ikke har deltatt på arbeidsmarkedstiltak har personer med fødeland utenfor OECD en klart lavere overgang til jobb eller skole enn personer født i Norge. Blant personer som har deltatt på tiltak er disse forskjellene nesten visket vekk, se figur 12, og vi finner ikke lenger forskjell når det gjelder overgang til enten jobb eller skole når vi kontrollerer for andre bakgrunnskjennetegn.

Årsakene til dette kan imidlertid være sammensatte. Innvandrere er som nevnt en spesiell målgruppe i arbeidsmarkedspolitikken. Innvandrere kan derfor i noen grad bli prioritert for tiltak når arbeidssøkerne ellers har omtrent like stor nytte av et arbeidsmarkedstiltak. Arbeidssøkende innvandrere med manglende språkkunnskaper m.m. som vil ha særlig store problemer med å komme i jobb vil i mindre grad oppfattes som formidlingsklare og ett attføringsløp vil i større grad være påkrevd. Det kan derfor være mindre krevende for innvandrere som har deltatt på ordinære tiltak å få jobb enn for mange andre grupper.

Figur 12. Andel til jobb eller skole. Fordelt på innvandrerbakgrunn.







## Kapittel 5. Overgang til trygd

Nesten 7 av 10 ordinære arbeidssøkere får jobb etter å ha sluttet å melde seg ved Aetat. Imidlertid gikk 7 prosent til langvarig sykemelding, medisinsk rehabilitering og uføretrygd/alderspensjon. Mange av disse vil ikke vende tilbake til arbeidslivet. I dette kapitlet vil vi derfor undersøke nærmere hva som kjennetegner personer som går til trygd etter at de har sluttet å melde seg ved Aetat.

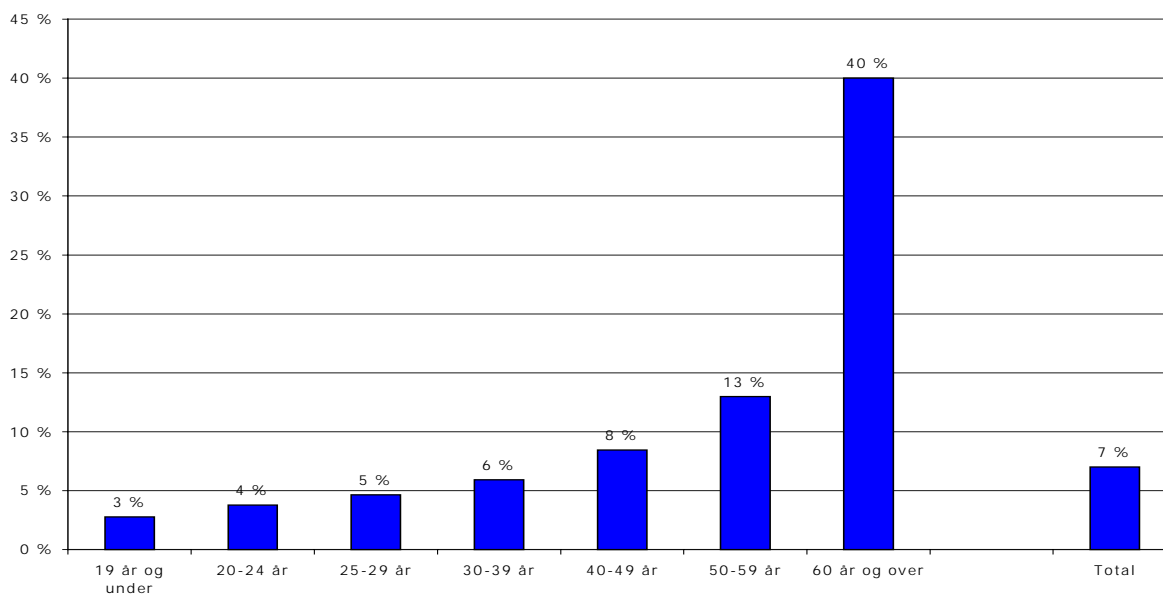
Med trygd menes sykemelding, medisinsk rehabilitering, uføre- og alderspensjon. I denne rapporten inkluderes ikke dagpenger under arbeidsledighet i dette begrepet.

### Overgang til trygd vanligst blant de eldste

Overgangen til trygd er klart stigende med stigende alder, se figur 13. Blant personer over 60 år er overgangen til trygd hele 40 prosent. Dette har imidlertid sammenheng med at mange som slutter å melde seg ved Aetat når de er over 60 år har gått over til alderspensjon. Også blant personer mellom 50 og 60 år er det en relativt stor andel som går over til trygd.

Både blant menn og kvinner er overgangen til trygd om lag 7 prosent. Menn har imidlertid ofte jobb innenfor yrker som har høy overgang til trygd. Når det kontrolleres for dette, er overgangen til trygd noe lavere for menn enn kvinner.

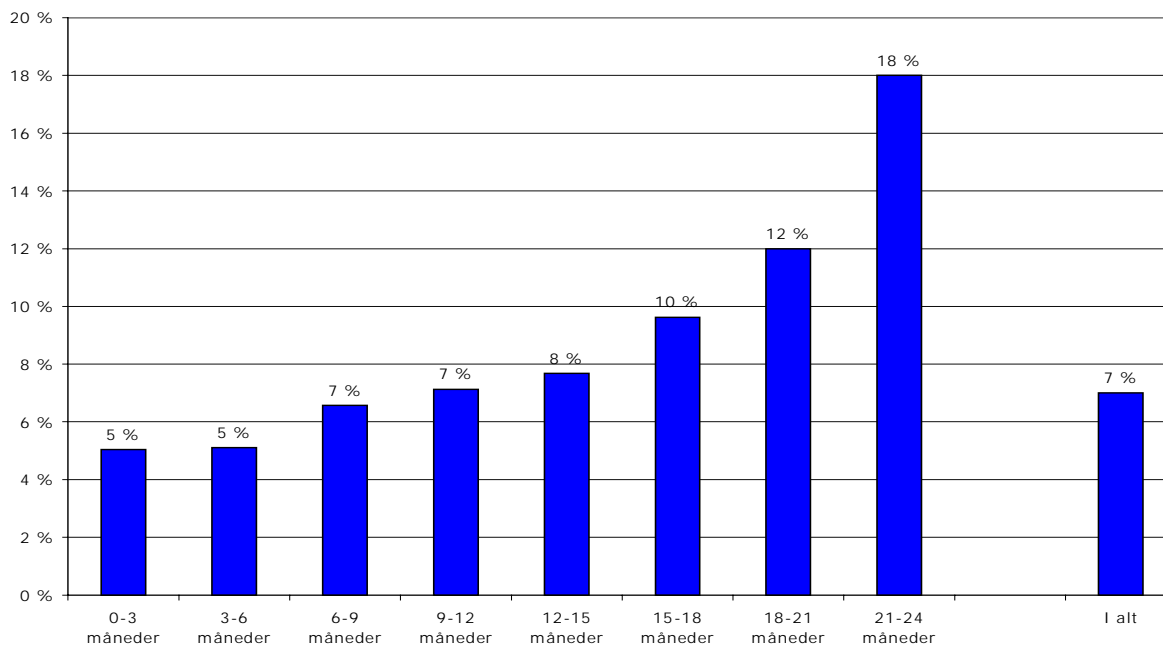
Figur 13. Overgang til trygd løsnings. Fordelt på aldersgrupper.



### Personer med overgang til trygd har ofte lang varighet

Overgangen til trygd øker med økende arbeidssøkerperiode forut for avsluttet arbeidssøkerperiode, se figur 14. Denne sammenhengen er gyldig, også når det kontrolleres for andre bakgrunnskjenntegn som for eksempel alder. Nesten 20 prosent av de som har vært arbeidssøkere fra 21-24 måneder går over til trygd.

Figur 14. Overgang til trygd fordelt på samlet arbeidssøkervarighet i løpet av de siste 2 årene før avgang.



#### Arbeidssøkerstatus har betydning

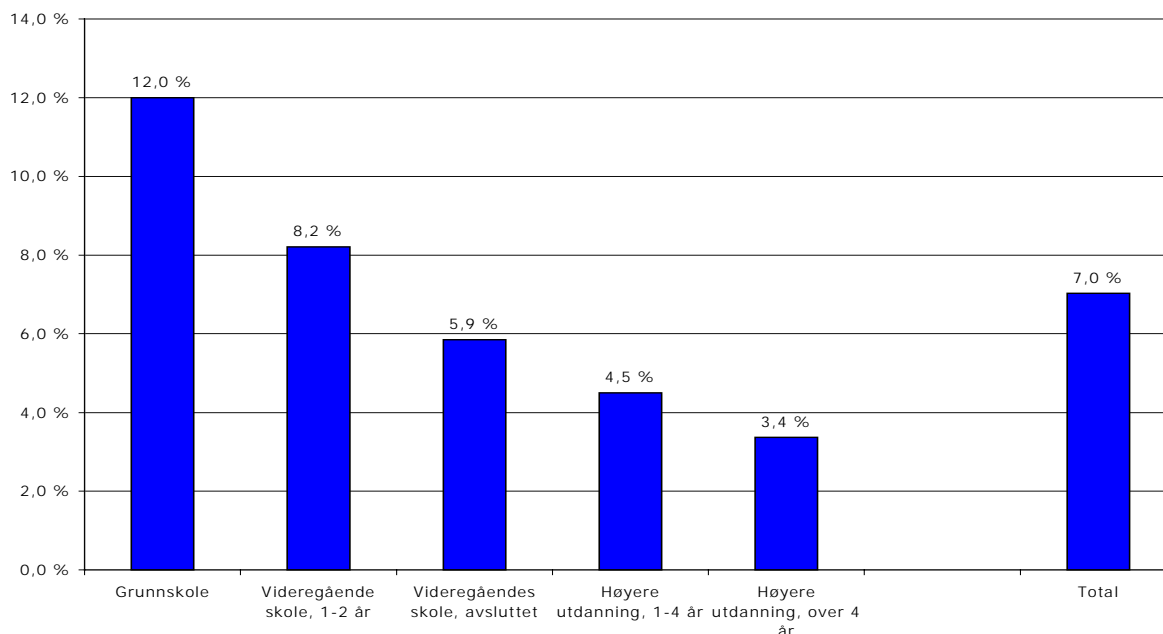
Personer som er helt ledige på avgangstidspunktet har betydelig høyere overgang til trygd enn personer som er delvis eller fullt sysselsatte.

#### Få som går til trygd blant de med høyere utdanning

Blant arbeidssøkere med høyere utdanning er det om lag 4 prosent som går til trygd. Blant personer med grunnskole er denne andelen hele 12 prosent. Delvis skyldes den høye andelen til trygd blant personer med grunnskole at personer med grunnskole som høyeste utdanning ofte er relativt gamle. Også når det kontrolleres for slike bakgrunnskjennetegn har personer som ikke har fullført videregående skole klart høyere overgang til trygd enn personer med høyere utdanning.

Relativt lav andel til trygd blant personer med høyere utdanning kan blant annet skyldes at arbeidsoppgavene ofte oppfattes som mer interessante samtidig som de er mindre fysisk krevende. Ett stadig høyere utdanningsnivå blant personer i arbeidsstyrken kan derfor bidra til å dempe veksten i antall uføretrygdete som vil bli en følge av veksten i antall eldre i yrkesaktiv alder i årene som kommer.



**Figur 15. Andelen som har overgang til trygd. Fordelt på utdanningsnivå.**

### Mange til trygd i de mannsdominerte yrkene

Overgangen til trygd er særlig høy blant personer med yrkesønske innenfor transportarbeid. Også jordbruk, skogbruk, fiske, bygge- og anleggsarbeid og industriarbeid har høy overgang til trygd. Med unntak av jordbruk, skogbruk, fiske gjelder dette også når det kontrolleres for bakgrunnskjennetegn. Dette må sees i sammenheng med at dette er fysisk krevende arbeidsoppgaver.

Eksempler på enkeltyrker med høy overgang til trygd er dekk- og maskinmannskap, førere av budbiler og kollektive transportmidler, rørleggere og prosess- og maskinoperatører. Også yrker fra helse, pleie og omsorg slik som sykepleiere, vernepleiere og jordmødre og hjelpepleiere og omsorgsarbeidere har stor overgang til trygd.

Vi ser at andre yrkesgrupper som normalt krever høyere utdanning slik som administrativt og humanistisk arbeid, naturvitenskapelige yrker og undervisningsarbeid har lavere overgang til trygd.

### Svakere arbeidsmarked gir flere personer på trygd

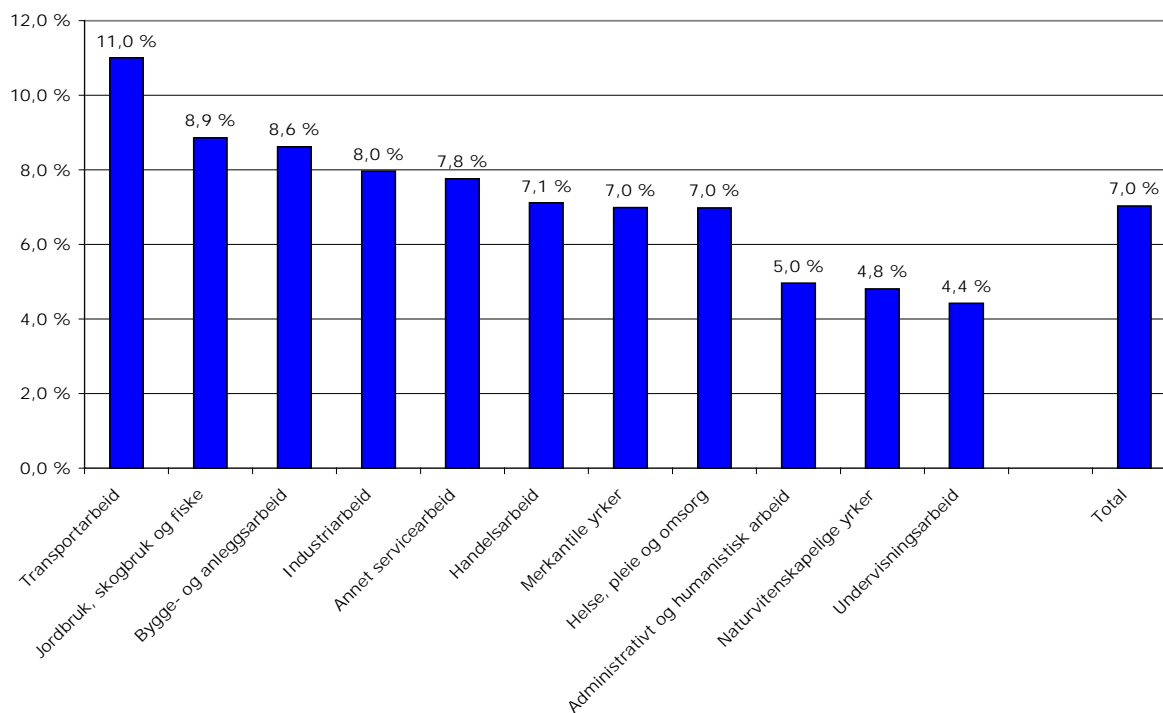
Det er grunn til å tro at et svakere arbeidsmarked som gir mindre muligheter til å få jobb øker utstøtingen fra arbeidslivet. Hvordan den individuelle overgangen til trygd påvirkes er imidlertid mer usikkert. På den ene siden reduseres mulighetene for å få jobb når etterspørselen etter arbeidskraft er lav. På den annen side vil et svakere arbeidsmarked gi et større innslag av ressurssterke mennesker som i liten grad vil gå over til trygd etter endt arbeidssøkerperiode.

Vi ingen utsagnskraftige utslag for arbeidsmarkedssituasjonen mht. overgang til trygd for den enkelte arbeidssøker. De ikke-signifikante utslagene er også svært beskjedne.

Det betyr imidlertid at ett svakere arbeidsmarked vil føre til økt utstøting fra arbeidslivet: I en situasjon med økende arbeidsledighet vil tilstrømmingen av arbeidssøkere øke slik at det etterhvert vil bli flere personer som er aktuelle for å slutte å melde seg ved Aetat. Etter hvert som beholdningen av arbeidssøkere øker vil også avgangen av arbeidssøkere øke, målt i antall personer. Flere arbeidssøkere i avgang medfører at flere personer går til trygd, selv om den individuelle overgangen til trygdeytelser for en person som har blitt

arbeidsledig er omtrent den samme som før. Når en person først har blitt langvarig sykemeldt eller uføretrygdet, vil ofte veien tilbake til arbeidslivet være lang.

Figur 15. Andelen som går til trygd fordelt på yrkesønske.<sup>6</sup>

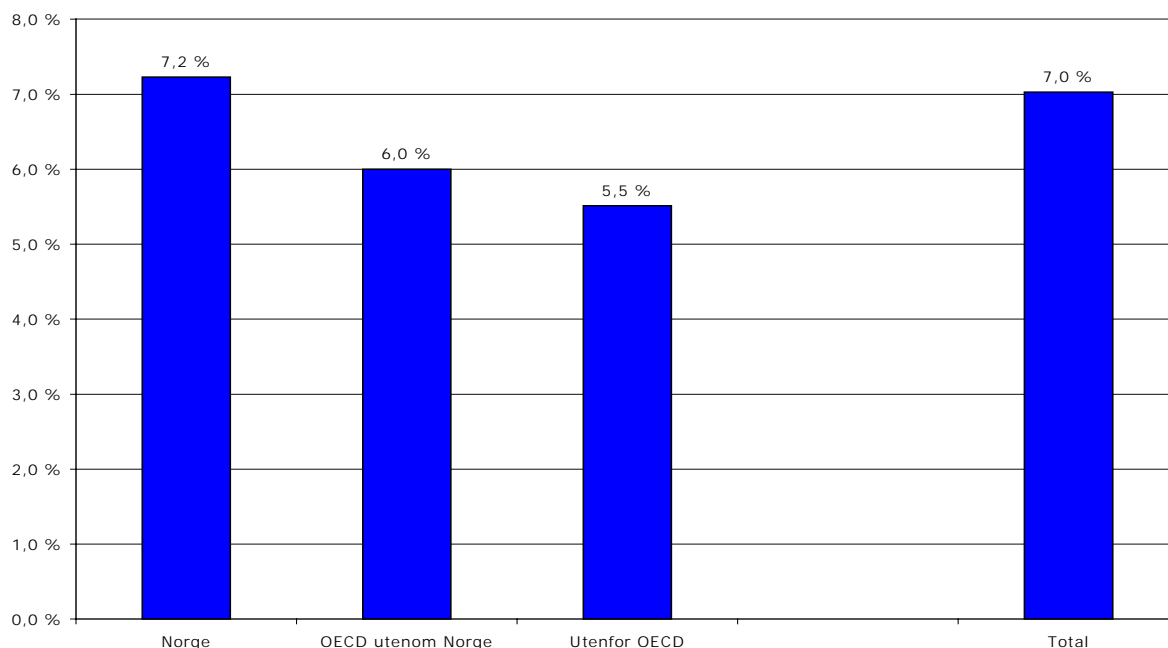


### Innvandrerne har noe mindre overgang til trygd

Innvandrerne går i noe mindre grad til trygd enn andre, se figur 16. Dette gjelder også når det kontrolleres for bakgrunnskjennetegn. Delvis kan dette skyldes at innvandrere i mindre grad har opparbeidet seg rettigheter etter Folketrygden.

<sup>6</sup> Her kan det være vel så meningsfylt å se på yrkesbakgrunn. Det gir imidlertid i hovedsak de samme resultatene.

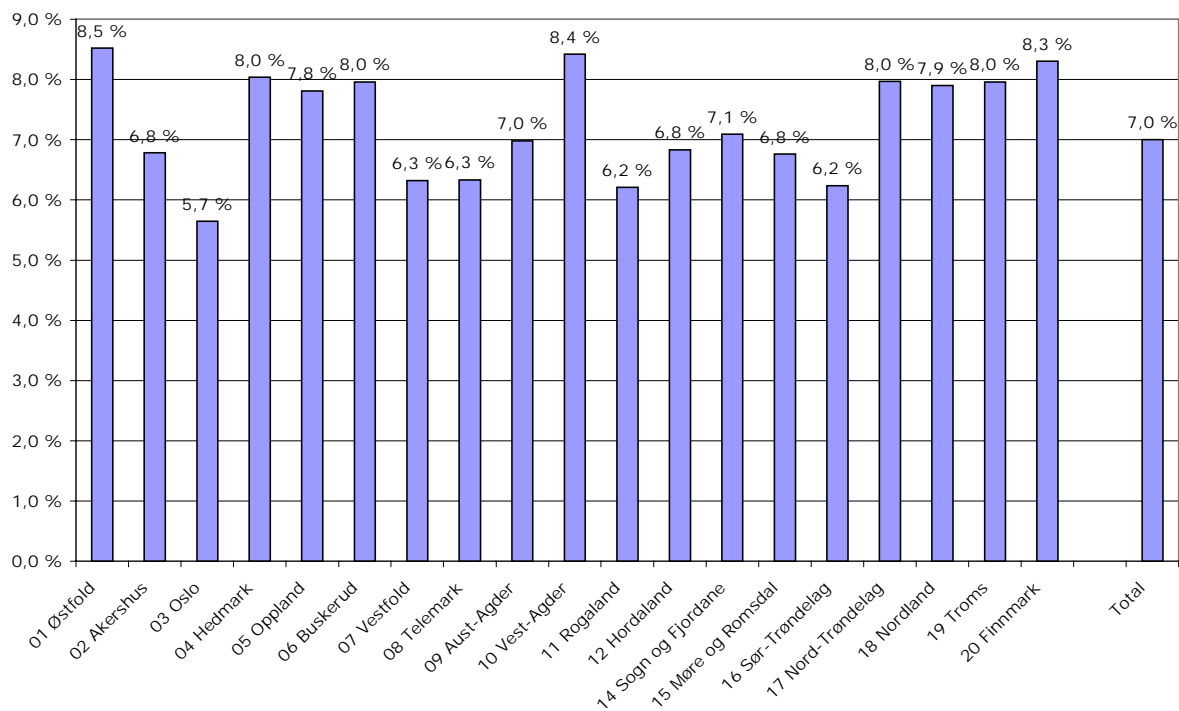
Figur 16. Andelen som går til trygd fordelt på fødeland.



### Færrest til trygd i storbyfylkene

Storbyfylkene Oslo, Rogaland og Sør-Trøndelag har lavest andel til trygd, se figur 17. Oslo har mange innvandrere og yngre arbeidssøkere med høyere utdanning, grupper som har lav overgang til trygd. Resultater holder seg imidlertid også når vi kontrollerer for bakgrunnskjennetegn. Høyest andel til trygd har Østfold, Vest-Agder og Finnmark.

Figur 17. Andelen til trygd fordelt på fylke.



**Lang varighet, grunnskole og over 50 år - ofte til trygd**

Vi har sett at lang varighet som arbeidssøker, lav utdanning og høy alder er 3 risikogrupper for overgang til trygd. Vi har derfor sett spesielt på hvor stor andel til trygd det er blant personer som har vært arbeidssøker i minst 1,5 år i løpet av de siste 2 årene før avgang og samtidig ikke har fullført 3 årig videregående skole og er over 50 år.

Blant personer i alderen 50-59 år er da overgangen til trygd 20 prosent, blant personer over 60 år nesten 60 prosent. Blant personer over 60 år vil mange imidlertid gå av med pensjon.

**En typisk person som går til trygd**

Som en oppsummering vil vi her gi en beskrivelse av de kjennetegnene som gir stor sannsynlighet for overgang til trygd. Den logistiske modellen i vedlegget gir predikeringer på denne sannsynligheten for en person gitt de kjennetegnene som inngår i modellen. Denne sannsynligheten varierer mellom hele 83 prosent og under 1 prosent.

Personen med en sannsynlighet på 83 prosent er over 60 år med grunnskole som høyeste utdanning, fødeland Norge, bosatt i Buskerud, yrkesønske transportarbeid, helt ledig uten dagpenger på avgangstidspunktet og hadde lang arbeidssøkervarighet bak seg. den høyeste sannsynligheten blant personer under 60 år var 57 prosent, noe som indikerer at alder forklarer mye når det gjelder overgang til trygd.

Blant de med en sannsynlighet under 1 prosent er det mange som enten var delvis sysselsatt arbeidssøker og/eller helt ledig under 20 år.

## Kapittel 6. Frafallsanalyse

I sluttmeldekortundersøkelsen har vi fått svar fra 67 prosent av de som sluttet å melde seg ved Aetat høsten 2002. Alle fikk tilsendt sluttmeldekortet. Selv om svaroppslutningen er bra til å være en spørreundersøkelse, er det likevel en viss usikkerhet knyttet til om de svarene vi har mottatt også er representative for de som ikke besvarte sluttmeldekortundersøkelsen.

### Vi overestimerer overgangen til jobb noe

I vedlegget viser vi en logistisk regresjon der vi forsøker å finne hvilke faktorer som påvirker svaroppslutningen. Dersom vi sammenligner denne regresjonen med regresjonen for overgang til jobb, ser vi at mange av de forklaringsfaktorene som gir høy overgang til jobb også gi stor sannsynlighet for at en person besvarer sluttmeldekortet.

Eksempler på dette er at utdanningsnivå gir både høyere overgang til jobb og høyere sannsynlighet for å besvare undersøkelsen. Et annet eksempel er at arbeidssøkerstatusen på avgangstidspunktet har stor betydning for overgang til jobb og besvart sluttmeldekort, se figur 7. Arbeidssøkere uten dagpenger har relativt liten overgang til jobb sammenlignet med andre grupper. Svarprosenten her er også lav, 56 prosent. Dersom man vektet svarene med andelen i populasjonen innenfor hver arbeidssøkerstatus faller imidlertid ikke andelen til jobb med mer enn 0,6 prosentpoeng.

Arbeidsmarkedssituasjonen ser også ut til å trekke i samme retning for overgang til jobb og hvorvidt sluttmeldekortet blir besvart.

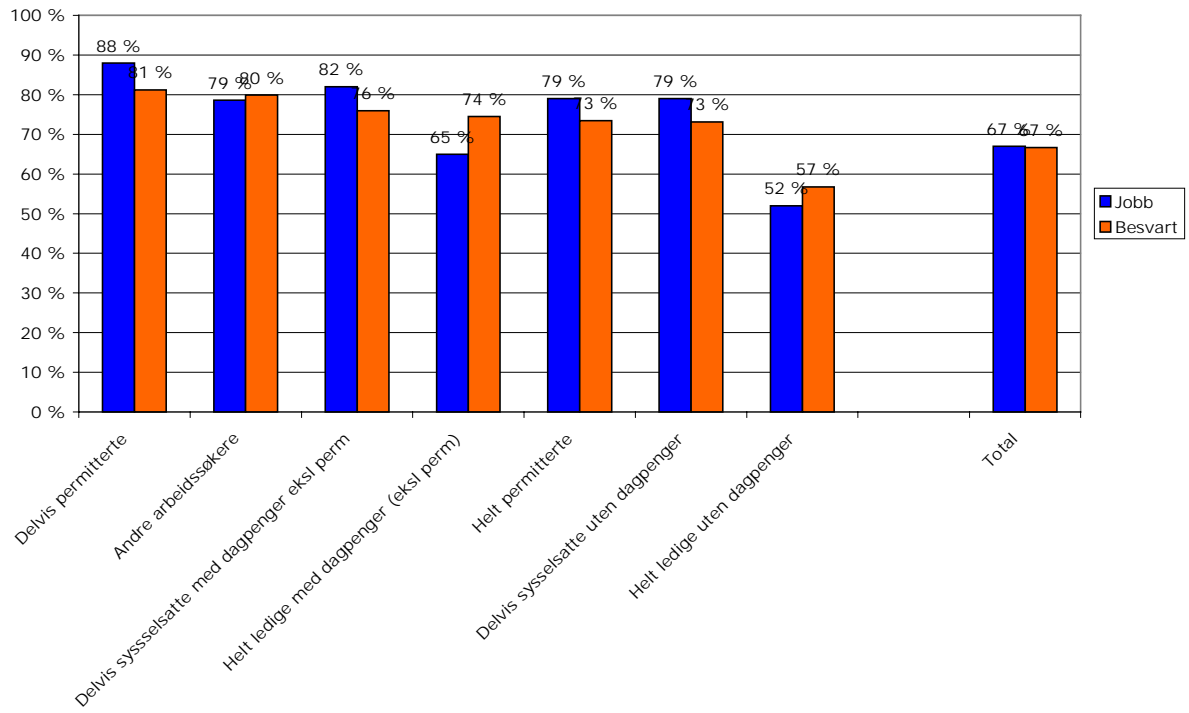
For andre variabler er bildet noe mer sammensatt. Vi har også gjort en undersøkelse av om svarene som kommer inn før og etter purring avviker fra hverandre. Det viser seg at svarene som kommer inn før purring har betydelig høyere overgang til jobb enn svarene som kommer inn etter purring. Det kan derfor være grunn til å tro at personer som ikke svarer i det hele tatt har en lavere overgang til jobb enn personer som svarer og trolig også enn personer som svarer etter å ha blitt purret opp til 2 ganger. I rapport 1 i denne serien viser vi at personer som besvarte en oppfølgingsundersøkelse og ikke besvarte sluttmeldekortundersøkelsen hadde en langt lavere andel i jobb ett år etter avgang fra Aetat enn personer som besvarte sluttmeldekortundersøkelsen. Dette bekrefter en antakelse om at sluttmeldekortundersøkelsen overvurderer andelen som går til jobb noe.

I og med at vi har fått inn svar fra om lag 2/3 av de som har blitt spurt skal imidlertid svarene fra de som ikke har besvart skille seg vesentlig ut fra de som har besvart for at hovedkonklusjoner skal endres. Det skal også mye til for at forskjeller mellom bakgrunnskjenne tegn osv. vil påvirkes av at vi ikke har fått inn svar fra alle som gikk i avgang. Alt i alt vil vi derfor konkludere med at de innkomne svarene fra undersøkelsen gir gode indikasjoner på overgangen til forskjellige aktiviteter etter at arbeidssøkeren har sluttet å melde seg ved Aetat.

### Lite å hente på å vekte

Dersom vi bruker den logistiske modellen i vedlegget, får vi en gjennomsnittssannsynlighet for at en person går til jobb på 66,6 prosent, noe som er omtrent identisk med de svarene som faktisk ble gitt (66,7 %). For personer som ikke svarte ble gjennomsnittssannsynligheten gitt de variablene som inngår i modellen 60,7 prosent. Hele populasjonen fikk da en gjennomsnittssannsynlighet for å gå til jobb på 64,7 prosent. Dette viser at det blir små endringer i resultatene dersom vi vektet resultatene for ulike svarprosent i enkeltgrupper av tilgjengelige observerte kjennetegn.

Figur 18. Andelen som har besvart sluttmeldekort og andelen som har jobb til hovedaktivitet blant de som besvarte sluttmeldekort.



## Vedlegg 1. Logistiske regresjoner

I dette vedlegget presenteres de logistiske regresjonene analysene bygger på. Vi viser til vedlegg 1 i del 1 av denne rapportserien for forklaring av hvordan tabellene kan tolkes. I dette vedlegget viser vi også flere variabler som ikke er signifikante.

**Tabell 1. Logistisk regresjon for overgang til jobb. Ordinære arbeidssøkere i avgang 2. halvår 2002.**

Variabler	Wald	df	Sig	R
Kjønn	23,5	1	0,00	0,017
Aldersgruppe, avgangstidspunkt	1672,7	6	0,00	0,152
Avgangstidspunkt, måned	137,1	5	0,00	0,042
Utdanningsnivå, grupper	42,4	5	0,00	0,021
Innvandrerbakgrunn, grupper	167,0	3	0,00	0,048
Arbeidssøkers yrkesønske, Aetats grovgruppe	41,5	11	0,00	0,017
Endring i summen av helt ledige og ordinære tiltaksdeltakere. 2. halvår 2001 - 2. halvår 2002. Arbeidssøkers yrkesønske, Aetats fingergruppenivå	22,3	1	0,00	0,017
Sum helt ledige og ordinære tiltaksdeltakere i prosent av arbeidsstyrken i tidligere arbeidssøkers yrkesønske, Aetats fingergruppering	19,4	1	0,00	-0,016
Sum helt ledige og ordinære tiltaksdeltakere i prosent av arbeidsstyrken i tidligere arbeidssøkers bostedskommune	11,4	1	0,00	-0,012
Arbeidssøkers bostedsfylke	49,9	19	0,00	0,013
Arbeidssøkerstatus på avgangstidspunktet, grupper	3381,3	7	0,00	0,217
Sum varighet som arbeidssøker siste 2 år før avgang, grupper	605,0	7	0,00	0,091
Deltakelse på tiltak/ikke deltakelse på tiltak	24,1	1	0,00	0,018
Konstant	0,0	1	0,88	
Ikke signifikant:				
Endring i summen av helt ledige og ordinære tiltaksdeltakere. 2. halvår 2001 - 2. halvår 2002. Arbeidssøkers bostedskommune	0,3	1	0,59	0,000
Antall observasjoner i alt:	88 028			
Antall avviste pga. mangelfulle data:	31 898			
Antall observasjoner inkludert i analysen	56 130			
Testobservatører:				
-2 Log Likelihood	63 115			
Goodness of Fit	56 142			
Cox & Snell - R <sup>2</sup>	0,138			
Nagelkerke - R <sup>2</sup>	0,192			

*Tabell 1 fortsettes på neste side.*

**Tabell 1 forts. Estimat og konfidensintervall for Exp (B).**

Variabler	Exp(B)	95 prosents konfidensintervall for exp(B)	
		Nedre grense	Øvre Grense
<b>Kjønn, referanse kvinner</b>			
Menn	1,12	1,07	1,17
<b>Aldersgruppe, referanse 16-19 år</b>			
20-24 år	1,74	1,61	1,88
25-29 år	2,76	2,54	3,00
30-39 år	3,39	3,13	3,68
40-49 år	3,87	3,54	4,24
50-59 år	3,16	2,86	3,48
60-66 år	0,94	0,82	1,08
<b>Avgangsmåned, referanse juli 2002</b>			
aug.02	0,92	0,86	0,98
sep.02	0,96	0,90	1,03
okt.02	1,17	1,10	1,25
nov.02	1,23	1,15	1,31
des.02	1,20	1,11	1,29
<b>Utdanningsnivå, referanse Grunnskole</b>			
Videregående skole, GK og VK 1	1,16	1,08	1,25
Videregående skole, fullført	1,11	1,04	1,20
Høyere utdanning, 1-4 år	1,04	0,95	1,13
Høyere utdanning, over 4 år	1,15	1,03	1,29
Ukjent	1,24	1,14	1,34
<b>Innv.bakgr., referanse fødeland Norge</b>			
Fødeland OECD, utenom Norge	0,89	0,81	0,98
Fødeland utenfor OECD	0,63	0,59	0,68
Ukjent	0,50	0,22	1,12
<b>Arbeidssøkers yrkesønske, referanse Administrativt og humanistisk arbeid</b>			
Servicearbeid	0,86	0,77	0,96
Bygge- og anleggsarbeid	1,05	0,92	1,18
Handelsarbeid	0,92	0,82	1,03
Helse, pleie og omsorg	0,91	0,82	1,00
Industriarbeid	1,04	0,93	1,17
Jordbruk, skogbruk, fiske	0,90	0,75	1,09
Merkantile yrker	0,94	0,85	1,03
Naturvitenskapelige yrker	0,98	0,88	1,09
Transportarbeid	0,92	0,80	1,07
Undervisningsarbeid	1,08	0,96	1,22
Uoppgitt	0,75	0,65	0,88
<b>Endring i summen av helt ledige og ord. tilt.delt. 2. halvår 2001 - 2. halvår 2002.</b>	<b>1,007</b>	<b>1,004</b>	<b>1,009</b>
<b>Arbeidssøkers yrkesønske, Aetats fingruppenivå</b>			

Tabell 1 fortsettes på neste side.



**Tabell 1 forts. Estimat og konfidensintervall for Exp (B).**

	Exp (B)	Nedre grense	Øvre Grense
<b>Sum helt ledige og ordinære tiltaksdeltakere i prosent av arbeidsstyrken i tidligere arbeidssøkers yrkesønske, Aetats fingruppering</b>	<b>0,976</b>	<b>0,965</b>	<b>0,987</b>
<b>Sum helt ledige og ordinære tiltaksdeltakere i prosent av arbeidsstyrken i tidligere arbeidssøkers bostedskommune</b>	<b>0,965</b>	<b>0,945</b>	<b>0,985</b>
<b>Bosted, fylke referanse Østfold</b>			
Akershus	1,03	0,91	1,15
Oslo	1,04	0,94	1,15
Hedmark	0,98	0,86	1,12
Oppland	0,90	0,79	1,03
Buskerud	0,99	0,87	1,12
Vestfold	1,01	0,89	1,14
Telemark	0,93	0,82	1,06
Aust-Agder	0,87	0,76	1,01
Vest-Agder	0,86	0,76	0,98
Rogaland	0,92	0,83	1,02
Hordaland	0,94	0,85	1,04
Sogn og Fjordane	0,81	0,69	0,96
Møre og Romsdal	0,95	0,84	1,06
Sør-Trøndelag	0,90	0,81	1,00
Nord-Trøndelag	0,78	0,69	0,90
Nordland	0,84	0,75	0,94
Troms	0,87	0,77	0,99
Finnmark	0,84	0,73	0,98
<b>Arbeidssøkerstatus på avgangstidspunktet, referanse helt ledige med dagpenger (ekskl. perm)</b>			
Delvis sysselsatte med dagpenger (ekskl perm)	2,61	2,42	2,81
Helt permitterte	1,75	1,58	1,92
Delvis permitterte	3,76	3,35	4,22
Helt ledige uten dagpenger	0,62	0,59	0,66
Delvis sysselsatte uten dagpenger	2,29	2,14	2,45
Fullt sysselsatte, inkl tiltak	2,44	1,99	2,99
Andre	1,50	1,16	1,94
<b>Varighet som arbeidssøker i løpet av siste 2 år før avgang, referanse 0-3 måneder</b>			
3-6 måneder	0,72	0,68	0,77
6-9 måneder	0,61	0,58	0,66
9-12 måneder	0,56	0,52	0,60
12-15 måneder	0,59	0,54	0,64
15-18 måneder	0,54	0,49	0,60
18-21 måneder	0,48	0,43	0,53
21-24 måneder	0,42	0,39	0,46
<b>Deltakelse på tiltak, referanse ikke deltatt på tiltak siste 2 år</b>			
Deltatt på tiltak	1,17	1,10	1,24

**Tabell 2. Logistisk regresjon for overgang til jobb eller skole. Ordinære arbeidssøkere i avgang 2. halvår 2002.**

Variabler	Wald	df	Sig	R
Kjønn	51,8	1	0,00	0,03
Aldersgruppe, avgangstidspunkt	691,0	6	0,00	0,11
Avgangstidspunkt, måned	331,5	5	0,00	0,07
Utdanningsnivå, grupper	171,5	5	0,00	0,05
Innvandrerbakgrunn, grupper	19,7	3	0,00	0,02
Arbeidssøkers yrkesønske, Aetats grovgruppe	26,4	11	0,01	0,01
Endring i summen av helt ledige og ordinære tiltaksdeltakere. 2. halvår 2001 - 2. halvår 2002.	9,9	1	0,00	0,01
Arbeidssøkers yrkesønske, Aetats fingruppenivå				
Arbeidssøkers bostedsfylke	34,6	19	0,02	0,00
Arbeidssøkerstatus på avgangstidspunktet	2641,7	7	0,00	0,21
Sum varighet som arbeidssøker siste 2 år før avgang	629,8	7	0,00	0,10
Deltakelse på tiltak/ikke deltakelse på tiltak	83,0	1	0,00	0,04
Konstant	142,8	1	0,00	
<b>Ikke signifikante:</b>				
Sum helt ledige og ordinære tiltaksdeltakere i prosent av arbeidsstyrken i tidligere arbeidssøkers bostedskommune	1,2	1	0,28	0,00
Endring i summen av helt ledige og ordinære tiltaksdeltakere. 2. halvår 2001 - 2. halvår 2002.	0,7	1	0,39	0,00
Arbeidssøkers bostedskommune				
Sum helt ledige og ordinære tiltaksdeltakere i prosent av arbeidsstyrken i tidligere arbeidssøkers yrkesønske, Aetats fingruppering	0,1	1	0,71	0,00
Antall observasjoner i alt:	88 028			
Antall avviste pga. mangelfulle data:	31 898			
Antall observasjoner inkluder i analysen	56 130			
Testobservatører:				
-2 Log Likelihood	52 688			
Goodness of Fit	57 281			
Cox & Snell - R <sup>2</sup>	0,091			
Nagelkerke - R <sup>2</sup>	0,142			

Tabell 2 forts på neste side.

**Tabell 2 forts. Estimert og konfidensintervall for Exp (B).**

Variabler	Exp(B)	95 prosents konfidensintervall for exp(B)	
		Nedre grense	Øvre grense
<b>Kjønn, referanse kvinner</b>			
Menn	1,20	1,14	1,26
<b>Aldersgruppe, referanse 16-19 år</b>			
20-24 år	0,99	0,91	1,09
25-29 år	0,95	0,87	1,05
30-39 år	0,96	0,88	1,05
40-49 år	1,00	0,91	1,11
50-59 år	0,72	0,65	0,80
60-66 år	0,21	0,19	0,25
<b>Avgangsmåned, referanse juli 2002</b>			
aug.02	1,14	1,06	1,23
sep.02	1,07	1,00	1,15
okt.02	0,80	0,74	0,86
nov.02	0,71	0,66	0,76
des.02	0,67	0,62	0,73
<b>Utdanningsnivå, referanse Grunnskole</b>			
Videregående skole, GK og VK 1	1,12	1,04	1,21
Videregående skole, fullført	1,38	1,27	1,49
Høyere utdanning, 1-4 år	1,62	1,47	1,77
Høyere utdanning, over 4 år	1,63	1,43	1,85
Ukjent	1,46	1,34	1,59
<b>Innvandrerbakgrunn, referanse Fødeland Norge</b>			
Fødeland OECD, utenom Norge	0,87	0,79	0,97
Fødeland utenfor OECD	0,86	0,80	0,93
Ukjent	0,82	0,35	1,93
<b>Arbeidssøkers yrkesønske, referanse Administrativt og humanistisk arbeid</b>			
Servicearbeid	0,85	0,75	0,97
Bygge- og anleggsarbeid	0,83	0,72	0,95
Handelsarbeid	0,93	0,82	1,06
Helse, pleie og omsorg	0,96	0,85	1,08
Industriarbeid	0,86	0,76	0,98
Jordbruk, skogbruk, fiske	0,81	0,66	1,00
Merkantile yrker	0,92	0,83	1,03
Naturvitenskapelige yrker	0,98	0,87	1,11
Transportarbeid	0,75	0,63	0,88
Undervisningsarbeid	1,00	0,87	1,15
Uoppgitt	0,92	0,77	1,10

Tabell 2 fortsettes på neste side.

**Tabell 2 fortsettes. Estimert og konfidensintervall for exp (B).**

	Exp (B)	Nedre grense	Øvre grense
<b>Endring i summen av helt ledige og ordinære tiltaksdeltakere. 2. halvår 2001 – 2. halvår 2002. Arbeidssøkers yrkesønske, Aetats fingergruppenivå</b>	<b>1,005</b>	<b>1,002</b>	<b>1,008</b>
<b>Bosted, fylke referanse Østfold</b>			
Akershus	1,08	0,95	1,23
Oslo	1,08	0,97	1,21
Hedmark	1,25	1,08	1,45
Oppland	1,01	0,87	1,17
Buskerud	1,12	0,97	1,28
Vestfold	1,12	0,98	1,29
Telemark	1,20	1,04	1,38
Aust-Agder	1,14	0,96	1,34
Vest-Agder	0,97	0,84	1,11
Rogaland	1,11	0,99	1,25
Hordaland	1,08	0,96	1,20
Sogn og Fjordane	1,03	0,86	1,24
Møre og Romsdal	1,26	1,10	1,43
Sør-Trøndelag	1,16	1,03	1,31
Nord-Trøndelag	1,15	0,99	1,34
Nordland	1,07	0,94	1,21
Troms	1,10	0,95	1,27
Finnmark	0,99	0,84	1,16
Ukjent	0,67	0,17	2,69
<b>Arbeidssøkerstatus på avgangstidspunktet, referanse helt ledige med dagpenger (ekskl. perm.)</b>			
Delvis sysselsatte med dagpenger (ekskl perm)	2,49	2,28	2,72
Helt permitterte	1,32	1,19	1,47
Delvis permitterte	2,94	2,59	3,34
Helt ledige uten dagpenger	0,53	0,50	0,57
Delvis sysselsatte uten dagpenger	2,14	1,97	2,32
Fullt sysselsatte, inkl tiltak	1,72	1,36	2,18
Andre	1,76	1,24	2,49
<b>Varighet som arbeidssøker i løpet av siste 2 år før avgang, referanse 0-3 måneder</b>			
3-6 måneder	0,80	0,75	0,85
6-9 måneder	0,67	0,63	0,73
9-12 måneder	0,59	0,54	0,64
12-15 måneder	0,57	0,52	0,63
15-18 måneder	0,48	0,43	0,53
18-21 måneder	0,44	0,39	0,50
21-24 måneder	0,37	0,34	0,40
<b>Deltakelse på tiltak, referanse ikke deltatt på tiltak siste 2 år</b>			
Deltatt på tiltak	1,38	1,29	1,48

**Tabell 3. Logistisk regresjon for overgang til tiltak. Ordinære arbeidssøkere i avgang 2. halvår 2002.**

Variabler	Wald	df	Sig	R
Aldersgrupper	1336,9	6	0,000	0,138
Utdanningsnivå, grupper	420,4	5	0,000	0,077
Innvandrerbakgrunn, grupper	1531,4	3	0,000	0,148
Arbeidssøkers yrkesønske, Aetats grovgruppe	196,6	11	0,000	0,050
Endring i summen av helt ledige og ordinære tiltaksdeltakere. 2. halvår 2001 - 2. halvår 2002. Arbeidssøkers yrkesønske, Aetats fingruppenivå	10,9	1	0,001	-0,011
Sum helt ledige og ordinære tiltaksdeltakere i prosent av arbeidsstyrken i tidligere arbeidssøkers yrkesønske, Aetats fingruppering	16,7	1	0,000	0,015
Sum helt ledige og ordinære tiltaksdeltakere i prosent av arbeidsstyrken i tidligere arbeidssøkers bostedskommune	17,8	1	0,000	0,015
Endring i summen av helt ledige og ordinære tiltaksdeltakere. 2. halvår 2001 - 2. halvår 2002. Arbeidssøkers bostadskommune	4,8	1	0,029	-0,006
Arbeidssøkers bostedsfylke	320,7	19	0,000	0,064
Arbeidssøkers status på avgangstidspunktet, grupper	3248,5	7	0,000	0,215
Sum varighet som arbeidssøker siste 2 år før avgang, ekskl tiltaksdeltakelse	2351,9	7	0,000	0,183
Konstant	277,8	1	0,000	
<hr/>				
Ikke signifikant:				
Kjønn	2,1	1	0,143	-0,002
<hr/>				
Antall observasjoner i alt:	88 028			
Antall avviste pga. mangelfulle data:	4 169			
Antall observasjoner inkludert i analysen	83 859			
Testobservatører:				
-2 Log Likelihood	57 690			
Goodness of Fit	78 633			
Cox & Snell - R <sup>2</sup>	0,136			
Nagelkerke - R <sup>2</sup>	0,240			

Tabell 3 forts. på neste side.

Tabell 3 forts. Estimert og konfidensintervall for Exp (B).

Variabler	Exp(B)	95 prosenters konfidensintervall for exp(B)	
		Nedre grense	Øvre grense
<b>Kjønn, referanse kvinner</b>			
Menn	0,96	0,92	1,01
<b>Aldersgruppe, referanse 16-19 år</b>			
20-24 år	0,34	0,31	0,36
25-29 år	0,27	0,25	0,30
30-39 år	0,31	0,28	0,33
40-49 år	0,34	0,31	0,37
50-59 år	0,25	0,22	0,28
60-66 år	0,12	0,09	0,15
<b>Utdanningsnivå, referanse Grunnskole</b>			
Videregående skole, GK og VK 1	0,88	0,82	0,94
Videregående skole, fullført	0,63	0,59	0,68
Høyere utdanning, 1-4 år	0,57	0,52	0,62
Høyere utdanning, over 4 år	0,69	0,60	0,78
Ukjent	0,49	0,45	0,53
<b>Innvandrerbakgrunn, referanse Fødeland Norge</b>			
Fødeland OECD, utenom Norge	1,06	0,95	1,19
Fødeland utenfor OECD	3,45	3,24	3,67
Ukjent	3,61	1,72	7,60
<b>Arbeidssøkers yrkesønske, referanse Administrativt og humanistisk arbeid</b>			
Servicearbeid	1,08	0,94	1,24
Bygge- og anleggsarbeid	1,50	1,30	1,73
Handelsarbeid	1,06	0,92	1,21
Helse, pleie og omsorg	1,33	1,17	1,52
Industriarbeid	1,34	1,16	1,54
Jordbruk, skogbruk, fiske	0,90	0,72	1,14
Merkantile yrker	1,41	1,24	1,59
Naturvitenskapelige yrker	1,31	1,14	1,50
Transportarbeid	1,30	1,10	1,54
Undervisningsarbeid	0,59	0,49	0,72
Uoppgitt	1,00	0,82	1,21
<b>Endring i summen av helt ledige og ordinære tiltaksdeltakere. 2. halvår 2001 – 2. halvår 2002. Arbeidssøkers yrkesønske, Aetats fingruppenivå</b>	<b>0,994</b>	<b>0,991</b>	<b>0,998</b>
<b>Sum helt ledige og ordinære tiltaksdeltakere i prosent av arbeidsstyrken i tidligere arbeidssøkers yrkesønske, Aetats fingruppering</b>	<b>1,025</b>	<b>1,013</b>	<b>1,037</b>
<b>Sum helt ledige og ordinære tiltaksdeltakere i prosent av arbeidsstyrken i tidligere arbeidssøkers bostedskommune</b>	<b>1,051</b>	<b>1,027</b>	<b>1,076</b>

Tabell 3 forts. på neste side.

**Tabell 3. Forts. Estimat og konfidensintervall for Exp (B).**

	Exp (B)	Nedre grense	Øvre grense
<b>Endring i summen av helt ledige og ordinære tiltaksdeltakere. 2. halvår 2001 - 2. halvår 2002.</b>	<b>0,998</b>	<b>0,997</b>	<b>1,000</b>
<b>Arbeidssøkers bostedskommune</b>			
<b>Bosted, fylke referanse Østfold</b>			
Akershus	0,82	0,72	0,93
Oslo	0,78	0,70	0,87
Hedmark	0,89	0,78	1,03
Oppland	1,16	1,00	1,34
Buskerud	1,39	1,22	1,58
Vestfold	0,89	0,78	1,02
Telemark	0,86	0,75	0,99
Aust-Agder	1,32	1,14	1,53
Vest-Agder	0,90	0,79	1,04
Rogaland	1,09	0,97	1,22
Hordaland	1,12	1,01	1,25
Sogn og Fjordane	0,71	0,58	0,87
Møre og Romsdal	0,80	0,70	0,91
Sør-Trøndelag	0,77	0,68	0,87
Nord-Trøndelag	1,02	0,88	1,18
Nordland	0,73	0,64	0,83
Troms	1,17	1,02	1,34
Finnmark	0,66	0,56	0,78
Ukjent	0,38	0,04	3,27
<b>Arbeidssøkerstatus på avgangstidspunktet, referanse helt ledige med dagpenger (ekskl. perm)</b>			
Delvis sysselsatte med dagpenger (ekskl perm)	0,82	0,75	0,91
Helt permitterte	0,54	0,46	0,62
Delvis permitterte	0,37	0,31	0,44
Helt ledige uten dagpenger	2,48	2,31	2,65
Delvis sysselsatte uten dagpenger	1,00	0,92	1,09
Fullt sysselsatte, inkl tiltak	103,99	82,03	131,82
Andre	1,50	1,05	2,13
<b>Varighet som arbeidssøker i løpet av siste 2 år før avgang, referanse 0-3 måneder (ekskl varighet på tiltak)</b>			
3-6 måneder	2,20	2,06	2,33
6-9 måneder	3,09	2,87	3,32
9-12 måneder	3,78	3,48	4,10
12-15 måneder	4,29	3,91	4,70
15-18 måneder	5,26	4,75	5,82
18-21 måneder	5,87	5,28	6,53
21-24 måneder	2,04	1,83	2,28

**Tabell 4. Logistisk regresjon for overgang til jobb. Ordinære arbeidssøkere som har vært på tiltak i løpet av de siste 2 årene før avgang i 2. halvår 2002.**

Variabler	Wald	df	Sig	R
Kjønn	10,7	1	0,00	0,03
Aldersgruppe, avgangstidspunkt	142,4	6	0,00	0,11
Sum helt ledige og ordinære tiltaksdeltakere i prosent av arbeidsstyrken i tidligere arbeidssøkers yrkesønske, Aetats fingruppering	4,5	1	0,03	-0,02
Sum helt ledige og ordinære tiltaksdeltakere i prosent av arbeidsstyrken i tidligere arbeidssøkers bostedskommune	4,6	1	0,03	-0,02
Arbeidssøkerstatus på avgangstidspunktet	426,5	7	0,00	0,20
Varighet på tiltak siste 2 år, grupper	35,6	4	0,00	0,05
Tiltakstype, lengst varighet siste 2 år	76,3	3	0,00	0,08
Sum varighet som arbeidssøker siste 2 år før avgang, ekskl. tiltak. Grupper	17,3	7	0,02	0,02
Konstant	2,0	1	0,16	
Ikke signifikante eller lite signifikante:				
Endring i summen av helt ledige og ordinære tiltaksdeltakere. 2. halvår 2001 – 2. halvår 2002. Arbeidssøkers yrkesønske, Aetats fingruppenivå	2,9	1	0,09	0,01
Innvandrerbakgrunn, grupper	6,2	3	0,10	0,00
Avgangstidspunkt, måned	8,4	5	0,14	0,00
Utdanningsnivå, grupper	7,2	5	0,21	0,00
Arbeidssøkers yrkesønske, Aetats grovgruppe	14,5	11	0,21	0,00
Arbeidssøkers bostedsfylke	19,7	19	0,41	0,00
Endring i summen av helt ledige og ordinære tiltaksdeltakere. 2. halvår 2001 – 2. halvår 2002. Arbeidssøkers bostedskommune	0,4	1	0,51	0,00

Antall observasjoner i alt: 12 312  
 Antall avviste pga. mangelfulle data: 4 647  
 Antall observasjoner inkluderer i analysen 7 665

Testobservatører:  
 -2 Log Likelihood 9 052  
 Goodness of Fit 7 795  
 Cox & Snell - R<sup>2</sup> 0,171  
 Nagelkerke - R<sup>2</sup> 0,229

Tabell 4 forts. på neste side.



**Tabell 4. forts. Estimat og konfidensintervall for Exp (B).**

Variabler	Exp(B)	95 prosents konfidensintervall for exp(B)	
		Nedre grense	Øvre grense
<b>Kjønn, referanse kvinner</b>			
Menn	1,22	1,08	1,38
<b>Aldersgruppe, referanse 16-19 år</b>			
20-24 år	2,65	2,16	3,23
25-29 år	3,01	2,39	3,78
30-39 år	3,46	2,78	4,30
40-49 år	3,46	2,73	4,38
50-59 år	3,13	2,36	4,15
60-66 år	1,56	0,92	2,62
<b>Avgangsmåned, referanse juli 2002</b>			
aug.02	0,90	0,78	1,05
sep.02	0,90	0,77	1,06
okt.02	1,14	0,96	1,35
nov.02	1,01	0,85	1,20
des.02	1,00	0,82	1,23
<b>Utdanningsnivå, referanse Grunnskole</b>			
Videregående skole, GK og VK 1	1,16	0,99	1,35
Videregående skole, fullført	1,11	0,94	1,32
Høyere utdanning, 1-4 år	0,99	0,81	1,21
Høyere utdanning, over 4 år	0,88	0,66	1,17
Ukjent	1,04	0,83	1,29
<b>Innvandrerbakgrunn, referanse Fødeland Norge</b>			
Fødeland OECD, utenom Norge	1,03	0,79	1,34
Fødeland utenfor OECD	0,85	0,74	0,97
Ukjent	0,59	0,14	2,44
<b>Arbeidssøkers yrkesønske, referanse Administrativt og humanistisk arbeid</b>			
Servicearbeid	0,99	0,71	1,37
Bygge- og anleggsarbeid	1,05	0,74	1,50
Handelsarbeid	1,06	0,76	1,46
Helse, pleie og omsorg	0,88	0,65	1,20
Industriarbeid	1,19	0,85	1,67
Jordbruk, skogbruk, fiske	0,99	0,58	1,72
Merkantile yrker	1,03	0,77	1,38
Naturvitenskapelige yrker	1,05	0,75	1,47
Transportarbeid	1,16	0,78	1,74
Undervisningsarbeid	0,72	0,46	1,12
Uoppgitt	0,65	0,40	1,05

Tabell 4 forts. på neste side.

**Tabell 4 forts. Estimat og konfidensintervall for Exp (B).**

	Exp (B)	Nedre grense	Øvre grense
<b>Endring i summen av helt ledige og ordinære tiltaksdeltakere. 2. halvår 2001 - 2. halvår 2002. Arbeidssøkers yrkesønske, Aetats fingergruppenivå</b>	1,007	0,999	1,016
<b>Sum helt ledige og ordinære tiltaksdeltakere i prosent av arbeidsstyrken i tidligere arbeidssøkers yrkesønske, Aetats fingergruppering</b>	0,970	0,943	0,998
<b>Sum helt ledige og ordinære tiltaksdeltakere i prosent av arbeidsstyrken i tidligere arbeidssøkers bostedskommune</b>	0,942	0,892	0,995
<b>Arbeidssøkerstatus på avgangstidspunktet, referanse helt ledige med dagpenger (ekskl. perm)</b>			
Delvis sysselsatte med dagpenger (ekskl perm)	2,63	2,06	3,37
Helt permitterte	1,61	1,08	2,39
Delvis permitterte	2,66	1,65	4,31
Helt ledige uten dagpenger	0,58	0,49	0,68
Delvis sysselsatte uten dagpenger	2,13	1,73	2,63
Fullt sysselsatte, inkl tiltak	2,06	1,58	2,68
Andre	2,32	1,00	5,41
<b>Varighet på tiltak, referanse 1-45 dager</b>			
46-91 dager	0,84	0,72	0,97
3-6 måneder	0,96	0,82	1,11
6-12 måneder	1,04	0,88	1,23
Over ett år	1,85	1,41	2,42
<b>Tiltakstype, lengst varighet siste 2 år. Referanse arbeidspraksis</b>			
Lønnstilskudd	2,27	1,85	2,78
Midlertidig sysselsetting	3,12	0,81	12,04
Opplæring	1,10	0,94	1,27
<b>Varighet som arbeidssøker i løpet av siste 2 år før avgang, ekskl tiltak. Referanse 0-3 måneder</b>			
3-6 måneder	1,10	0,95	1,29
6-9 måneder	1,00	0,83	1,19
9-12 måneder	1,01	0,83	1,23
12-15 måneder	1,04	0,84	1,30
15-18 måneder	0,87	0,69	1,10
18-21 måneder	0,83	0,65	1,06
21-24 måneder	0,67	0,52	0,88

**Tabell 5. Overgang til jobb eller skole. Ordinære arbeidssøkere som har vært på tiltak i løpet av de siste 2 årene før avgang i 2. halvår 2002.**

Variabler	Wald	df	Sig	R
Kjønn	5,3	1	0,02	0,02
Aldersgruppe, avgangstidspunkt	29,7	6	0,00	0,05
Avgangstidspunkt, måned	99,4	5	0,00	0,10
Utdanningsnivå, grupper	27,1	5	0,00	0,04
Arbeidssøkerstatus på avgangstidspunktet	311,8	7	0,00	0,19
Varighet på tiltak siste 2 år, grupper	25,4	4	0,00	0,05
Tiltakstype, lengst varighet siste 2 år	15,4	3	0,00	0,03
Sum varighet som arbeidssøker siste 2 år før avgang, ekskl. tiltak. Grupper	36,6	7	0,00	0,05
Konstant	33,3	1	0,00	
<b>Ikke signifikante eller lite signifikante:</b>				
Arbeidssøkers bostedsfylke	28,9	19	0,07	0,00
Endring i summen av helt ledige og ordinære tiltaksdeltakere. 2. halvår 2001 - 2. halvår 2002. Arbeidssøkers yrkesønske, Aetats fingruppenivå	2,5	1	0,11	0,01
Sum helt ledige og ordinære tiltaksdeltakere i prosent av arbeidsstyrken i tidligere arbeidssøkers bostedskommune	1,3	1	0,26	0,00
Endring i summen av helt ledige og ordinære tiltaksdeltakere. 2. halvår 2001 - 2. halvår 2002. Arbeidssøkers bostedskommune	0,7	1	0,39	0,00
Sum helt ledige og ordinære tiltaksdeltakere i prosent av arbeidsstyrken i tidligere arbeidssøkers yrkesønske, Aetats fingruppering	0,6	1	0,45	0,00
Arbeidssøkers yrkesønske, Aetats grovgruppe	7,1	11	0,79	0,00
Innvandrerbakgrunn, grupper	0,8	3	0,85	0,00
Antall observasjoner i alt:	12 312			
Antall avviste pga. mangelfulle data:	4 647			
Antall observasjoner inkludert i analysen	7 665			
Testobservatører:				
-2 Log Likelihood	7 905			
Goodness of Fit	7 807			
Cox & Snell – R <sup>2</sup>	0,082			
Nagelkerke – R <sup>2</sup>	0,122			

Tabell 5 forts. på neste side.

Tabell 5 forts. Estimat og konfidensintervall for Exp (B).

Variabler	Exp(B)	95 prosents konfidensintervall for exp(B)	
		Nedre grense	Øvre Grense
<b>Kjønn, referanse kvinner</b>			
Menn	1,17	1,02	1,33
<b>Aldersgruppe, referanse 16-19 år</b>			
20-24 år	0,89	0,71	1,11
25-29 år	0,73	0,57	0,94
30-39 år	0,81	0,64	1,03
40-49 år	0,69	0,53	0,89
50-59 år	0,59	0,44	0,80
60-66 år	0,31	0,18	0,52
<b>Avgangsmåned, referanse juli 2002</b>			
Aug.02	0,96	0,81	1,14
sep.02	0,90	0,75	1,07
okt.02	0,72	0,59	0,86
nov.02	0,48	0,40	0,58
des.02	0,50	0,41	0,61
<b>Utdanningsnivå, referanse Grunnskole</b>			
Videregående skole, GK og VK 1	1,23	1,05	1,45
Videregående skole, fullført	1,38	1,16	1,65
Høyere utdanning, 1-4 år	1,73	1,38	2,17
Høyere utdanning, over 4 år	1,30	0,95	1,78
Ukjent	1,48	1,17	1,87
<b>Arbeidssøkerstatus på avgangstidspunktet, referanse helt ledige med dagpenger (ekskl. perm)</b>			
Delvis sysselsatte med dagpenger (ekskl perm)	3,01	2,23	4,07
Helt permitterte	1,27	0,83	1,95
Delvis permitterte	2,21	1,31	3,73
Helt ledige uten dagpenger	0,55	0,46	0,66
Delvis sysselsatte uten dagpenger	2,00	1,56	2,55
Fullt sysselsatte, inkl tiltak	1,72	1,28	2,31
Andre	1,87	0,71	4,92
<b>Varighet på tiltak, referanse 1-45 dager</b>			
46-91 dager	0,86	0,73	1,01
3-6 måneder	1,02	0,87	1,21
6-12 måneder	1,07	0,89	1,28
Over ett år	1,88	1,36	2,59
<b>Tiltakstype, lengst varighet siste 2 år. Referanse arbeidspraksis</b>			
Lønnstilskudd	1,33	1,06	1,68
Midlertidig sysselsetting	1,67	0,36	7,87
Opplæring	0,91	0,77	1,07

Tabell 5 forts. på neste side.

**Tabell 5 forts. Estimert og konfidensintervall for Exp (B).**

	Exp(B)	95 konf. for Exp(B)	
		Nedre grense	Øvre grense
6-9 måneder	0,78	0,64	0,95
9-12 måneder	0,80	0,64	0,99
12-15 måneder	0,74	0,58	0,94
15-18 måneder	0,63	0,48	0,81
18-21 måneder	0,54	0,42	0,70
21-24 måneder	0,49	0,37	0,65
<b>Endring i summen av helt ledige og ordinære tiltaksdeltakere. 2. halvår 2001 – 2. halvår 2002. Arbeidssøkers yrkesønske, Aetats fingruppenivå</b>	1,01	1,00	1,02

Merknad:

Innvandrere har nøyaktig samme exp(B) som personer med fødeland i Norge.

**Tabell 6. Logistisk regresjon for overgang til trygd (sykemelding, medisinsk rehabilitering, uføretrygd og alderspensjon).**

Variabler	Wald	df	Signifikans	R
Kjønn	4,5	1	0,03	-0,01
Aldersgruppe, avgangstidspunkt	1487,3	6	0,00	0,23
Innvandrerbakgrunn, grupper	42,7	3	0,00	0,04
Utdanningsnivå, grupper	81,3	5	0,00	0,05
Arbeidssøkerstatus på avgangstidspunktet	706,6	7	0,00	0,16
Arbeidssøkers bostedsfylke	37,8	19	0,01	0,00
Deltakelse på tiltak/ikke deltakelse på tiltak	46,3	1	0,00	-0,04
Arbeidssøkers yrkesønske, Aetats grovgruppe	40,5	11	0,00	0,03
Avgangstidspunkt, måned	114,9	5	0,00	0,06
Sum varighet som arbeidssøker siste 2 år før avgang	379,8	7	0,00	0,11
Konstant	332,2	1,000	0,00	
<hr/>				
Ikke signifikante:				
Endring i summen av helt ledige og ordinære tiltaksdeltakere. 2. halvår 2001 - 2. halvår 2002.	2,5	1	0,12	0,00
Arbeidssøkers yrkesønske, Aetats fingruppenivå				
Sum helt ledige og ordinære tiltaksdeltakere i prosent av arbeidsstyrken i tidligere arbeidssøkers yrkesønske, Aetats fingruppering	0,4	1	0,55	0,00
Endring i summen av helt ledige og ordinære tiltaksdeltakere. 2. halvår 2001 - 2. halvår 2002.	0,1	1	0,77	0,00
Arbeidssøkers bostedskommune				
Sum helt ledige og ordinære tiltaksdeltakere i prosent av arbeidsstyrken i tidligere arbeidssøkers bostedskommune	0,0	1	0,95	0,00
<hr/>				
Antall observasjoner i alt:	88 028			
Antall avviste pga. mangelfulle data:	31 898			
Antall observasjoner inkludert i analysen	56 130			
Testobservatører:				
-2 Log Likelihood	24 877			
Goodness of Fit	59 661			
Cox & Snell – R <sup>2</sup>	0,064			
Nagelkerke – R <sup>2</sup>	0,160			

Tabell 6 forts på neste side.

**Tabell 6 forts. Logistisk regresjon for overgang til passive trygdeløsninger (sykemelding, medisinsk rehabilitering, uføretrygd og alderspensjon).**

Variabler	Exp(B)	95 prosents konfidensintervall for exp(B)	
		Nedre grense	Øvre grense
<b>Kjønn, referanse kvinner</b>			
Menn	0,91	0,84	0,99
<b>Aldersgruppe, referanse 16-19 år</b>			
20-24 år	1,64	1,33	2,03
25-29 år	2,34	1,90	2,89
30-39 år	2,88	2,35	3,53
40-49 år	4,16	3,38	5,11
50-59 år	6,28	5,09	7,74
60-66 år	23,42	18,67	29,38
<b>Innvandrerbakgrunn, referanse fødeland Norge</b>			
Fødeland OECD, utenom Norge	0,75	0,63	0,90
Fødeland utenfor OECD	0,65	0,56	0,75
Ukjent	0,37	0,05	2,82
<b>Utdanningsnivå, referanse Grunnskole</b>			
Videregående skole, GK og VK 1	1,02	0,91	1,14
Videregående skole, fullført	0,81	0,71	0,91
Høyere utdanning, 1-4 år	0,65	0,56	0,75
Høyere utdanning, over 4 år	0,48	0,38	0,61
Ukjent	0,90	0,80	1,03
<b>Arbeidssøkerstatus på avgangstidspunktet, referanse helt ledige med dagpenger (ekskl. perm)</b>			
Delvis sysselsatte med dagpenger (ekskl perm)	0,41	0,36	0,47
Helt permitterte	0,77	0,66	0,90
Delvis permitterte	0,34	0,28	0,41
Helt ledige uten dagpenger	1,34	1,22	1,47
Delvis sysselsatte uten dagpenger	0,43	0,38	0,49
Fullt sysselsatte, inkl tiltak	0,55	0,37	0,81
Andre	0,18	0,07	0,49
<b>Deltakelse på tiltak, referanse ikke deltatt på tiltak siste 2 år</b>			
Deltatt på tiltak	0,67	0,60	0,75

Tabell 6 fortsettes på neste side.

Tabell 6. fortsettes. Estimert og konfidensintervall for exp (B).

	Exp (B)	Nedre grense	Øvre grense
<b>Bosted, fylke referanse Østfold</b>			
Akershus	0,88	0,72	1,08
Oslo	0,79	0,66	0,94
Hedmark	0,93	0,75	1,17
Oppland	0,93	0,74	1,16
Buskerud	1,00	0,81	1,24
Vestfold	0,82	0,66	1,02
Telemark	0,75	0,59	0,94
Aust-Agder	0,93	0,72	1,20
Vest-Agder	1,09	0,88	1,36
Rogaland	0,74	0,61	0,89
Hordaland	0,83	0,70	0,99
Sogn og Fjordane	0,85	0,64	1,14
Møre og Romsdal	0,81	0,66	0,99
Sør-Trøndelag	0,78	0,64	0,94
Nord-Trøndelag	0,90	0,71	1,13
Nordland	0,93	0,77	1,13
Troms	1,00	0,81	1,25
Finnmark	0,95	0,74	1,22
Ukjent	0,04	0,00	11014,48
<b>Arbeidssøkers yrkesønske, referanse Administrativt og humanistisk arbeid</b>			
Servicearbeid	1,30	1,05	1,60
Bygge- og anleggsarbeid	1,51	1,22	1,88
Handelsarbeid	1,29	1,04	1,59
Helse, pleie og omsorg	1,33	1,08	1,63
Industriarbeid	1,46	1,18	1,80
Jordbruk, skogbruk, fiske	1,20	0,85	1,68
Merkantile yrker	1,15	0,95	1,39
Naturvitenskapelige yrker	1,07	0,87	1,32
Transportarbeid	1,85	1,44	2,38
Undervisningsarbeid	1,12	0,88	1,43
Uoppgitt	1,56	1,17	2,08
<b>Avgangsmåned, referanse juli 2002</b>			
aug.02	0,83	0,74	0,94
sep.02	0,94	0,84	1,06
okt.02	1,13	1,00	1,27
nov.02	1,36	1,21	1,52
des.02	1,42	1,25	1,62
<b>Varighet som arbeidssøker i løpet av siste 2 år før avgang, referanse 0-3 måneder</b>			
3-6 måneder	1,22	1,09	1,36
6-9 måneder	1,59	1,41	1,79
9-12 måneder	1,70	1,49	1,95
12-15 måneder	1,74	1,50	2,02
15-18 måneder	2,30	1,96	2,71
18-21 måneder	2,44	2,06	2,88
21-24 måneder	3,07	2,72	3,47



Tabell 7. Logistisk regresjon for besvart sluttmeldekort.

Variabler	Wald	df	Sig	R
Kjønn	348,6	1	0,00	-0,06
Aldersgruppe, avgangstidspunkt	992,4	6	0,00	0,10
Avgangstidspunkt, måned	263,1	5	0,00	0,05
Utdanningsnivå, grupper	300,9	5	0,00	0,05
Innvandrerbakgrunn, grupper	40,4	3	0,00	0,02
Arbeidssøkers yrkesønske, Aetats grovgruppe	160,0	11	0,00	0,04
Sum helt ledige og ordinære tiltaksdeltakere i prosent av arbeidsstyrken i tidligere arbeidssøkers yrkesønske, Aetats fingruppering	18,8	1	0,00	-0,01
Sum helt ledige og ordinære tiltaksdeltakere i prosent av arbeidsstyrken i tidligere arbeidssøkers bostedskommune	11,1	1	0,00	-0,01
Endring i summen av helt ledige og ordinære tiltaksdeltakere. 2. halvår 2001 - 2. halvår 2002. Arbeidssøkers bostedskommune	2,7	1	0,10	0,00
Arbeidssøkers bostedsfylke	144,0	19	0,00	0,03
Arbeidssøkerstatus på avgangstidspunktet	1974,8	7	0,00	0,14
Sum varighet som arbeidssøker siste 2 år før avgang	34,5	7	0,00	0,01
Konstant	215,8	1	0,00	
Ikke signifikante:				
Endring i summen av helt ledige og ordinære tiltaksdeltakere. 2. halvår 2001 - 2. halvår 2002. Arbeidssøkers yrkesønske, Aetats fingruppenivå	1,2	1	0,27	0,00
Deltakelse på tiltak/ikke deltakelse på tiltak	1,0	1	0,31	0,00
Antall observasjoner i alt:	88 028			
Antall avviste pga. mangelfulle data:	4 169			
Antall observasjoner inkluder i analysen	83 859			
Testobservatører:				
-2 Log Likelihood	100 065			
Goodness of Fit	83 639			
Cox & Snell – R <sup>2</sup>	0,073			
Nagelkerke – R <sup>2</sup>	0,102			

Tabell 7 forts. på neste side.

Tabell 7 forts. Estimat og konfidensintervall for Exp (B).

Variabler	Exp(B)	95 prosents konfidensintervall for exp(B)	
		Nedre grense	Øvre Grense
<b>Kjønn, referanse kvinner</b>			
Menn	0,72	0,69	0,74
<b>Aldersgruppe, referanse 16-19 år</b>			
20-24 år	0,78	0,73	0,82
25-29 år	0,86	0,81	0,91
30-39 år	1,02	0,96	1,09
40-49 år	1,27	1,19	1,36
50-59 år	1,99	1,83	2,17
60-66 år	2,49	2,17	2,87
<b>Avgangsmåned, referanse juli 2002</b>			
aug.02	1,14	1,09	1,20
sep.02	0,94	0,90	0,99
okt.02	0,83	0,79	0,87
nov.02	0,79	0,76	0,83
des.02	0,96	0,90	1,02
<b>Utdanningsnivå, referanse Grunnskole</b>			
Videregående skole, GK og VK 1	1,12	1,06	1,18
Videregående skole, fullført	1,38	1,30	1,46
Høyere utdanning, 1-4 år	1,58	1,48	1,69
Høyere utdanning, over 4 år	1,63	1,49	1,78
Ukjent	1,36	1,28	1,45
<b>Innvandrerbakgrunn, referanse fødeland Norge</b>			
Fødeland OECD, utenom Norge	0,81	0,75	0,87
Fødeland utenfor OECD.	1,04	0,99	1,10
Ukjent	1,41	0,70	2,83
<b>Arbeidssøkers yrkesønske, referanse Administrativt og humanistisk arbeid</b>			
Servicearbeid	0,80	0,73	0,87
Bygge- og anleggsarbeid	0,82	0,75	0,90
Handelsarbeid	0,85	0,78	0,93
Helse, pleie og omsorg	0,85	0,78	0,92
Industriarbeid	1,08	0,98	1,18
Jordbruk, skogbruk, fiske	0,96	0,83	1,12
Merkantile yrker	1,00	0,93	1,08
Naturvitenskapelige yrker	1,08	0,99	1,18
Transportarbeid	0,86	0,77	0,96
Undervisningsarbeid	1,00	0,90	1,10
Uoppgitt	0,88	0,78	1,00
<b>Sum HL og OT i prosent av arbeidsstyrken i tidligere arbeidssøkers yrkesønske, Aetat fingruppering</b>	<b>0,981</b>	<b>0,973</b>	<b>0,990</b>

Tabell 7 fortsettes på neste side.

**Tabell 7 forts. Estimat og konfidensintervall  
for Exp (B).**

	Exp (B)	Nedre grense	Øvre grense
<b>Sum helt ledige og ordinære tiltaksdeltakere i prosent av arbeidsstyrken i tidligere arbeidssøkers bostedskommune</b>	<b>0,973</b>	<b>0,957</b>	<b>0,989</b>
<b>Endring i summen av helt ledige og ordinære tiltaksdeltakere. 2. halvår 2001 – 2. halvår 2002. Arbeidssøkers bostedskommune</b>	<b>1,001</b>	<b>1,000</b>	<b>1,002</b>
<b>Bosted, fylke referanse Østfold</b>			
Akershus	0,96	0,88	1,05
Oslo	0,86	0,80	0,93
Hedmark	0,99	0,89	1,09
Oppland	1,14	1,03	1,27
Buskerud	0,98	0,89	1,08
Vestfold	0,97	0,88	1,06
Telemark	1,03	0,94	1,14
Aust-Agder	0,98	0,88	1,10
Vest-Agder	1,04	0,94	1,16
Rogaland	1,06	0,97	1,15
Hordaland	1,10	1,02	1,19
Sogn og Fjordane	1,02	0,89	1,16
Møre og Romsdal	1,23	1,12	1,35
Sør-Trøndelag	1,13	1,03	1,23
Nord-Trøndelag	1,13	1,01	1,26
Nordland	0,91	0,83	1,00
Troms	0,96	0,87	1,06
Finnmark	0,95	0,85	1,07
Ukjent	2,93	0,62	13,94
<b>Arbeidssøkerstatus på avgangstidspunktet, referanse helt ledige med dagpenger (ekskl. perm)</b>			
Delvis sysselsatte med dagpenger (ekskl perm)	1,06	0,99	1,12
Helt permitterte	0,95	0,88	1,03
Delvis permitterte	1,36	1,24	1,49
Helt ledige uten dagpenger	0,48	0,46	0,51
Delvis sysselsatte uten dagpenger	0,90	0,85	0,95
Fullt sysselsatte, inkl tiltak	0,97	0,83	1,13
Andre	57,49	13,81	239,36
<b>Varighet som arbeidssøker i løpet av siste 2 år før avgang, referanse 0-3 måneder</b>			
3-6 måneder	0,98	0,94	1,02
6-9 måneder	0,95	0,91	1,00
9-12 måneder	0,99	0,93	1,05
12-15 måneder	1,01	0,94	1,08
15-18 måneder	0,93	0,86	1,01
18-21 måneder	0,96	0,88	1,05
21-24 måneder	1,17	1,09	1,26



Vedlegg 2. En beskrivelse av ordinære arbeidssøkere som gikk i avgang 2. halvår 2002 med svarprosjenter fra sluttmeldekortundersøkelsen.

Antall personer, prosentfordeling og svarprosent på sluttmeldekortundersøkelsen.

**Tabell 1. Fordelt på kjønn.**

	Antall	Fordeling	Svarprosent
Kvinner	41 915	48 %	70 %
Menn	46 113	52 %	64 %
Total	88 028	100 %	67 %

**Tabell 2. Fordelt på aldersgrupper.**

	Antall	Fordeling	Svarprosent
19 år og under	8 242	9 %	58 %
20-24 år	18 950	22 %	58 %
25-29 år	16 922	19 %	64 %
30-39 år	23 001	26 %	69 %
40-49 år	12 078	14 %	74 %
50-59 år	6 947	8 %	81 %
60 år og over	1 888	2 %	84 %
Total	88 028	100 %	67 %

**Tabell 3. Fordelt på innvandrerbakgrunn. Fødeland.**

	Antall	Fordeling	Svarprosent
Norge	72 318	86 %	68 %
OECD utenom Norge	3 885	5 %	62 %
Utenfor OECD	7 688	9 %	61 %
Ukjent	39	0 %	69 %
Total, netto	83 930	100 %	67 %
Mangler opplysninger	4 098		
Total, brutto	88 028		

**Tabell 4. Fordelt på utdanningsbakgrunn.**

	Antall	Fordeling	Svarprosent
Grunnskole	8 781	10 %	61 %
Videregående skole, 1-2 år	24 032	29 %	63 %
Videregående skole, avsluttet	21 664	26 %	68 %
Høyere utdanning, 1-4 år	12 640	15 %	73 %
Høyere utdanning, over 4 år	4 157	5 %	74 %
Ukjent	12 656	15 %	69 %
Total, netto	83 930	100 %	67 %
Mangler opplysninger	4 098		
Total, brutto	88 028		

**Tabell 5. Fordelt på yrkesønske. Aetats grovgruppering.**

	Antall	Fordeling	Svarprosent
Administrativt og humanistisk arbeid	6 381	8 %	74 %
Annet servicearbeid	8 308	10 %	61 %
Bygge- og anleggsarbeid	4 632	6 %	62 %
Handelsarbeid	10 208	12 %	62 %
Helse, pleie og omsorg	10 924	13 %	66 %
Industriarbeid	12 973	15 %	69 %
Jordbruk, skogbruk og fiske	1 273	2 %	64 %
Merkantile yrker	12 617	15 %	71 %
Naturvitenskapelige yrker	5 519	7 %	73 %
Transportarbeid	3 086	4 %	61 %
Undervisningsarbeid	3 406	4 %	76 %
Uoppgitt	4 603	5 %	64 %
<b>Total, netto</b>	<b>83 930</b>	<b>100 %</b>	<b>67 %</b>
Mangler opplysninger	4 098		
<b>Total, brutto</b>	<b>88 028</b>		

**Tabell 6. Fordelt på arbeidssøkerstatus på avgangstidspunktet.**

	Antall	Fordeling	Svarprosent
Helt ledige med dagpenger (eksl. perm.)	14 009	16 %	74 %
Delvis sysselsatte med dagpenger (eksl perm.)	9 880	11 %	76 %
Helt permitterte	4 875	6 %	73 %
Delvis permitterte	4 371	5 %	81 %
Helt ledige uten dagpenger	40 351	46 %	57 %
Delvis sysselsatte uten dagpenger	13 265	15 %	73 %
Fullt sysselsatte	929	1 %	72 %
Andre arbeidssøkere	348	0 %	100 %
<b>Total</b>	<b>88 028</b>	<b>100 %</b>	<b>67 %</b>

**Tabell 7. Fordelt på total varighet som arbeidssøker i løpet av de to siste årene før avgang.<sup>7</sup>**

	Antall	Fordeling	Svarprosent
0-3 måneder	34 817	40 %	64 %
3-6 måneder	17 013	19 %	68 %
6-9 måneder	10 831	12 %	67 %
9-12 måneder	7 661	9 %	68 %
12-15 måneder	5 286	6 %	70 %
15-18 måneder	3 703	4 %	68 %
18-21 måneder	2 940	3 %	69 %
21-24 måneder	5 777	7 %	75 %
<b>Total</b>	<b>88 028</b>	<b>100 %</b>	<b>67 %</b>
Gjennomsnittlig varighet:	211 dager		

<sup>7</sup> Varigheten kan bestå av en eller flere arbeidssøkerperioder. Alle arbeidssøkerperioder er summert.

**Tabell 8. Fordelt på total varighet som arbeidssøker i løpet av de seks siste årene før avgang.<sup>8</sup>**

	Antall	Fordeling	Svarprosent
0-0,5 år	39 498	45 %	66 %
0,5-1 år	17 056	19 %	67 %
1-1,5 år	9 673	11 %	66 %
1,5-2 år	6 410	7 %	66 %
2-3 år	7 552	9 %	65 %
3-4 år	4 553	5 %	68 %
4-5 år	2 112	2 %	72 %
5-6 år	1 174	1 %	77 %
Total	88 028	100 %	67 %
Gjennomsnittlig varighet:	389 dager		

**Tabell 9. Fordelt etter tiltaksdeltakelse og evt. tiltakstype.**

	Antall	Fordeling	Svarprosent
Ikke tiltak	75 716	86 %	67 %
Arbeidspraksis	3 688	4 %	60 %
Lønnstilskudd	1 549	2 %	64 %
Midlertidig sysselsetting	23	0 %	65 %
Opplæring	7 052	8 %	63 %
Total	88 028	100 %	67 %

<sup>8</sup> Varigheten kan bestå av en eller flere arbeidssøkerperioder. Alle arbeidssøkerperioder er summert.



**Aetat Arbeidsdirektoratet**

C.J. Hambrospl 2D  
Postboks 8127 Dep.  
0032 Oslo

tel. 23 35 24 00  
fax. 23 35 27 50  
[www.aetat.no](http://www.aetat.no)

PB-0878