

Utviklingen i uføretrygd per 31. desember 2017

Notatet er skrevet av Jostein Ellingsen, jostein.ellingsen@nav.no, 15.2.2017.

Sammendrag

Ved utgangen av 2017 var det registrert 325 900 mottakere av uføretrygd¹. Det var en økning på 7 600 personer, eller 2,4 prosent, i forhold til samme tidspunkt i 2016. Veksten i antall uføretrygdede året før var på om lag 3 500 personer (1,1 %).

Antall mottakere av uføretrygd som andel av befolkningen mellom 18 til 67 år var på 9,6 prosent per desember 2017. Det er en økning på 0,1 prosentpoeng siden samme tidspunkt i 2016, men samme andel som ved utgangen av forrige kvartal. Det siste året har det vært en økning i uføreandelen i alle aldersgrupper fra 18 til 59 år. For uføre over 60 år var det en nedgang i uføreandelen.

Selv om andelen uføre i alt øker på ett år, har det likevel vært en nokså stabil utvikling de siste 10 årene. Over flere år har uføreandelen gått ned for de over 55 år, men samtidig ser vi at andelen øker for de under 55 år. For de eldste startet nedgangen fra midten av 2000-tallet. Utviklingen kan trolig forklares med bedre helse, mindre fysisk krevende jobber og økt utdanningsnivå for de eldre, samtidig med at pensjonsreformen fra 2011 har åpnet for at flere kan ta ut alderspensjon/AFP fra 62 år.

For de yngste aldersgruppene har det vært en mer langsom vekst i uføreandelen de siste årene, mens for de mellom 25 til 55 år ser vi at utviklingen særlig er påvirket av innføringen av tidsbegrenset uførestønad fra 2004 til 2010 og Arbeidsavklaringspenger i 2010. Da tidsbegrenset uførestønad ble erstattet med arbeidsavklaringspenger i 2010, ble de fleste overført til denne nye ytelsen, og gradvis fikk flesteparten uføretrygd i årene etter. Ved utgangen av 2017 mottok om lag 80 prosent av alle som tidligere gikk på tidsbegrenset uførestønad uføretrygd. Denne andelen avtar gradvis.

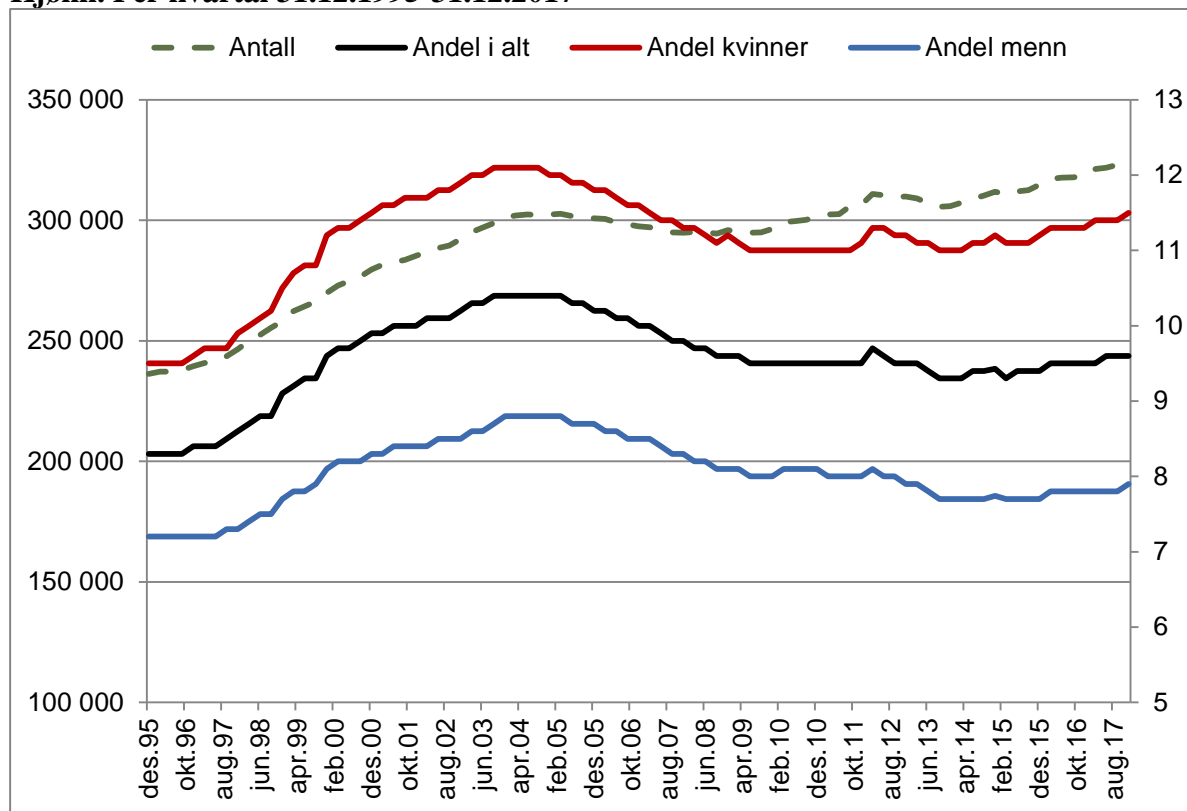
Fra 2004 til 2010 gikk andelen med uføretrygd særlig ned for de mellom 25 og 55 år som følge av at mange som vanligvis ville fått innvilget uføretrygd, i stedet fikk tidsbegrenset uførestønad etter at denne ordningen ble innført. De gjenværende av disse ble overført til arbeidsavklaringspenger i 2010, og som følge av dette har det vært ekstra stor overgang fra arbeidsavklaringspenger til uføretrygd etter 2010. Andelen med uføretrygd har likevel vært stabil på grunn av høy avgang som følge av at store fødselskull har fylt 67 år.

¹ «Uføretrygd skal sikre inntekt til personer som har fått inntektsevnen varig nedsatt med minst halvparten på grunn av varig sykdom, skade eller lyte. Uføretrygden tilsvarende 66 prosent av tidligere inntekt, dvs. gjennomsnittlig inntekt i de tre beste av de fem siste kalenderårene forut for uføretidspunktet» (Prop. 1S 2017-2018).

Økning i uføreandelen på 0,1 prosentpoeng

Figur 1 viser antall personer med uføretrygd² og som andel av befolkningen siden desember 1995. Figur 2 viser antall uføre bosatt i Norge og utlandet.

**Figur 1. Mottakere av uføretrygd i antall og som andel av befolkningen 18-67 år*.
Kjønn. Per kvartal 31.12.1995-31.12.2017****



* Antall uføretrygdede og antall personer i befolkningen 18-67 år: Vi teller 11/12 av 18-åringene og 1/12 av 67-åringene. Dette skyldes at en person ikke kan bli uføretrygdet før måneden etter fylte 18 år, og blir alderspensjonist senest måneden etter fylte 67 år. Nedre aldersgrense for uførepensjon ble hevet fra 16 til 18 år fra 1.1.1998.

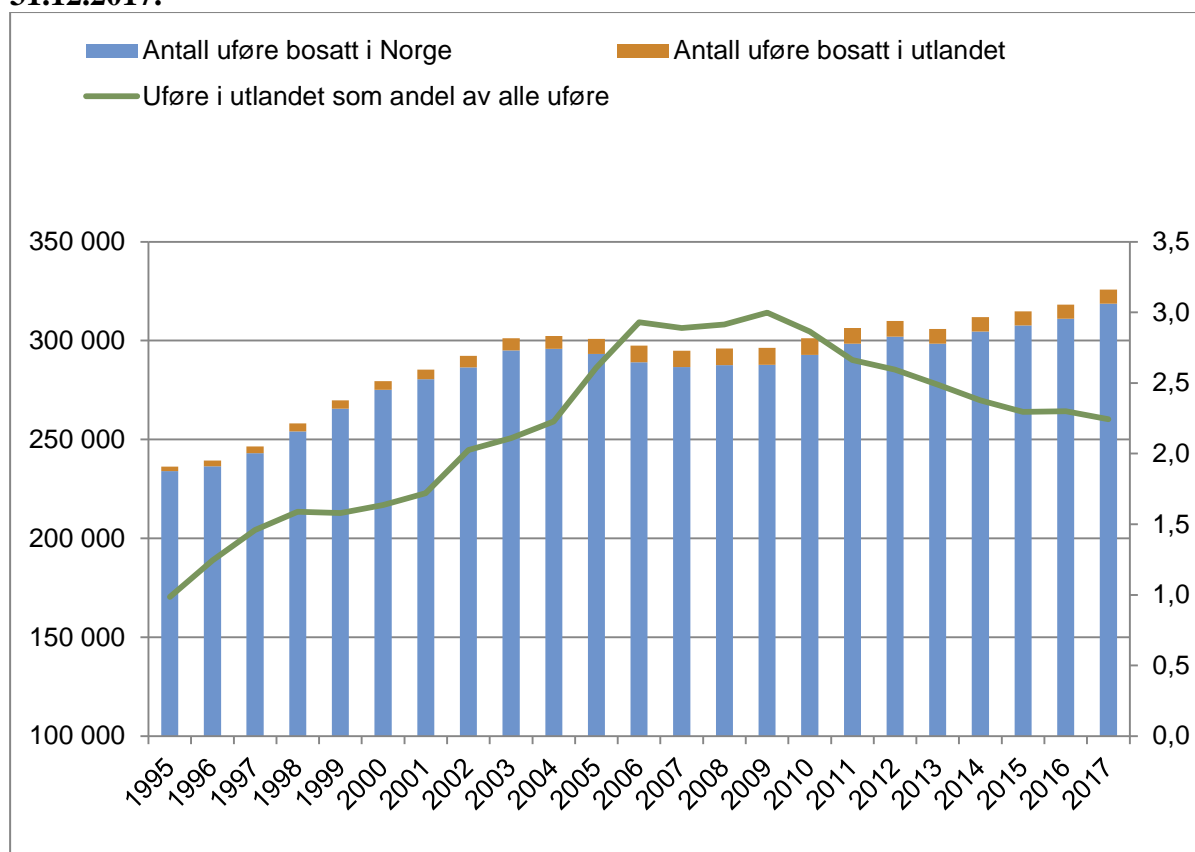
** Fra mars 2014 er det brudd i befolkningsgrunnlaget. Vi har byttet kilde for å beregne befolkningsandeler. Dette byttet gir imidlertid små utslag.
Kilde: NAV

I 1995 var andelen uføretrygdede bosatt i utlandet på 1 prosent. Andelen økte fram til og med 2009 (3 %). Etter det har andelen gått ned og var på 2,2 prosent ved utgangen av 2017 (7 200 uføre bosatt i utlandet).

² I den offisielle statistikken over personer med uføretrygd, teller vi personer med løpende utbetaling av uføretrygd.

Per 31. desember 2017 var det 325 900 personer som mottok uføretrygd. Det utgjorde 9,6 prosent av befolkningen i alderen 18–67 år. Andelen uføre har økt med 0,1 prosentpoeng sammenlignet med samme tidspunkt i 2016.

Figur 2. Mottakere av uføretrygd i antall og andel bosatt i utlandet. 31.12.1995-31.12.2017.



Kilde: NAV

Siden 1995 har antall uføretrygdede økt med 89 600. Som andel av befolkningen 18-67 år innebærer det en økning på 1,3 prosentpoeng. Antall personer med uføretrygd økte kraftig fram til utgangen av 2004. I perioden fra 2004 til 2010 gikk antallet uførepensjonister ned. Men etter det har det vært en økning i antall uføremottakere.

Andelen uføre i prosent av befolkningen økte med 2,1 prosentpoeng fra 1995 til utgangen av 2003 (10,4 %). Etter innføringen av tidsbegrenset uførestønning i 2004 og fram til innføringen av arbeidsavklaringspenger i 2010, falt andelen med 0,9 prosentpoeng til 9,5 prosent. Fra da og fram til i dag har uføreandelen vært nokså stabil på dette nivået, men andelen har altså økt det siste året. Samtidig ser vi noen aldersforskjeller i utviklingen. Det siste året var det økning i uføreandelen for alle aldersgrupper mellom 18 til 60 år. Fra 60 til 67 år var det nedgang.

Sammenligner vi med 2004, tidspunktet for innføringen av tidsbegrenset uførestønad, var det økning for de uføretrygdede i alderen opptil 44 år, men en nedgang for de uføretrygdede i alderen over 50 år.

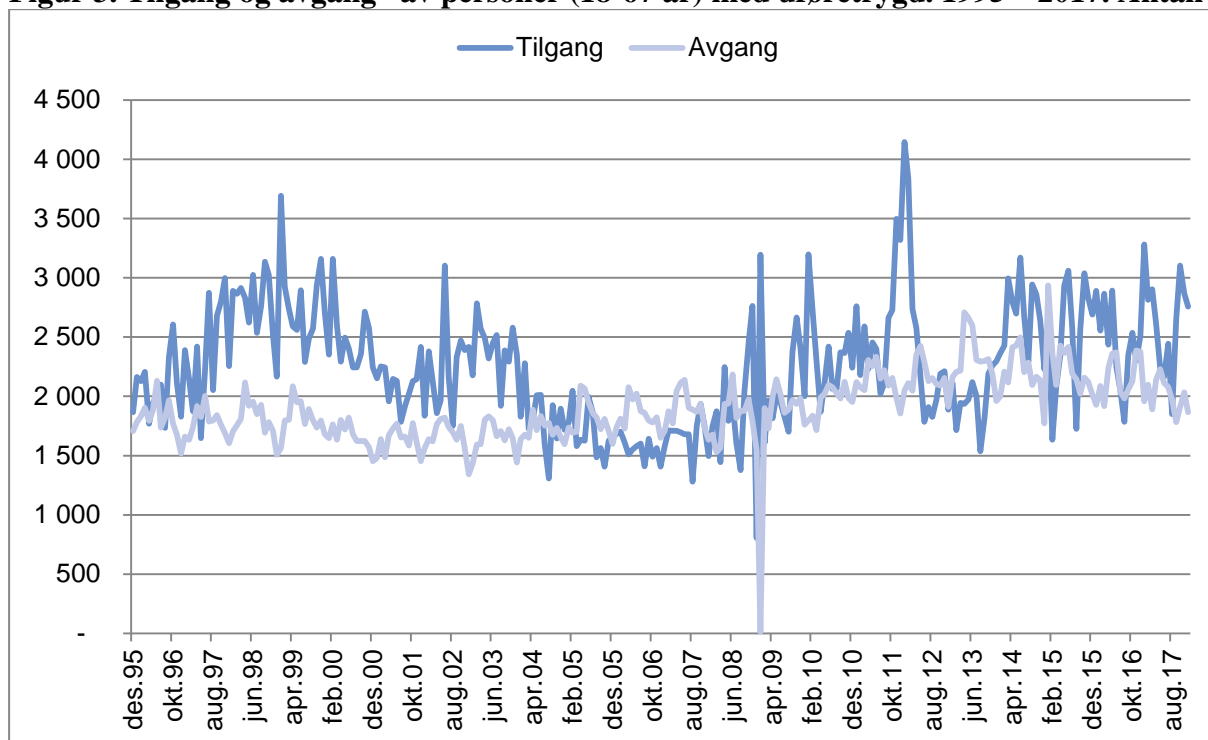
Perioden fra 2004 og fram til i dag er påvirket av ordningen med tidsbegrenset uførestønad (TU) og innføringen av arbeidsavklaringspenger (AAP) i 2010. Det var over 70 000 personer som mottok tidsbegrenset uførestønad minst en måned fra ordningen ble innført i 2004 til den ble avvirket i 2010 (65 % av mottakerne var kvinner). Andelen av disse som har fått innvilget uføretrygd i ettertid har steget fram til 2016 (til ca. 81 %), hvor andelen har stabilisert seg en periode. Det siste året har denne andelen gått ned. Dette skyldes bl.a. at flere av de tidligere TU-mottakerne har gått over til alderspensjon (7 %) og noen er også døde (5 %).

For uføre mellom 25 til 55 år ser vi at utviklingen er spesielt påvirket av ordningen med tidsbegrenset uførestønad (jf figur 19). Andelen uføretrygdede i denne aldersgruppen falt i perioden 2004 – 2010, for så å øke igjen etter dette. Tidspunktet for uføretrygd ble dermed utsatt med nær 6 år, men vi ser at andelen var tilbake på om lag samme nivå som før innføringen av den tidsbegrensede uførestønaden.

Vekst i antall uføre i løpet av 2017

Figur 2 viser den månedlige utviklingen i hvor mange som har startet og hvor mange som har sluttet å motta uføretrygd siden desember 1995. Vi ser at gjennomsnittlig månedlig tilgang og avgang varierer ganske mye over tid.

Figur 3. Tilgang og avgang* av personer (18-67 år) med uføretrygd. 1995 – 2017. Antall



* På grunn av omlegging til nytt saksbehandlingssystem og datavarehus, er tilgang/avgang rundt årsskiftet 2008-2009 mangelfull. For tilgangen bør man være klar over at det var få nye uføre i desember 2008 og svært høy tilgang i januar 2009 på grunn av denne omleggingen.

Kilde: NAV

I løpet av 2017 var det en netto vekst i antall uføre på 7 620 personer, der 31 700 personer fikk innvilget uføretrygd, mens om lag 24 100 gikk ut av ordningen. Til sammenligning var netto tilgang for året 2016 på om lag 3 500 personer.

Med innføringen av nytt uføreregelverk i 2015, ble det i større grad lagt til rette for å jobbe ved siden av uføretrygden. Arbeidstilknytning og inntekt påvirker forholdet mellom tilgang og avgang ved at de uføre kan gå inn og ut av uførebeholdningen. I den offisielle uførestatistikken teller vi kun uføre som har en ytelse, det vil si en løpende utbetaling fra NAV. Regelverket sier at uføretrygd ikke skal utbetales hvis den pensjonsgivende inntekten utgjør mer enn 80 prosent av inntekt før uførhet. Den uføretrygdede beholder likevel retten til uføretrygd med opprinnelig uføregrad i inntil fem år (hvilende rett), og perioden kan forlenges i ytterligere fem år. Siden uføretrygd beregnes som en «årsytelse», vil en stor del av de uføretrygdede som går ut av ordningen mot slutten av kalenderåret, som følge av for høy inntekt, komme inn igjen i uførebeholdningen de påfølgende månedene året etter. Dette antar

vi skjer hvert år framover³. Tall over pensjonsgivende inntekt for skatteåret 2016 viser at det er om lag 34,5 prosent av de uføretrygdene som hadde inntekt.

Fra hvilke ordninger kommer de uføre?

Utviklingen i uføretrygd henger sammen med utviklingen i andre helserelaterte ytelser, spesielt arbeidsavklaringspenger (AAP), men også utviklingen i sykepenge og personer uten særlig tilknytning til arbeidslivet (uoppgitt-kategorien).

Tabell 1 gir en oversikt over hvilken status de nye mottakerne av uføretrygd for året 2017 hadde i NAVs registre to måneder forut for innvilgelse av uføretrygd⁴. Vi ser at de fleste nye uføretrygdene hadde en periode som AAP-mottaker før de fikk innvilget uføretrygd (76,5 %).⁵

Tabell 1. Ny uføretrygdde (18-67 år) og registerstatus 2 måneder forut for ytelsen. 1.-4. kvartal 2017. Prosent

	N=	I alt	18-24	25-29	30-39	40-49	50-59	60-64	65-66
Sykepenge	2 373	7,5	0,4	1,3	2,6	4,4	8,5	14,9	18,0
AAP	24 233	76,5	46,3	87,1	85,1	82,5	78,0	72,3	55,8
Arbeidssøker/ Nedsatt arbeidsevne	1 712	5,4	9,9	8,2	6,4	4,8	4,7	4,6	4,6
Fra Uføre	680	2,1	0,3	0,8	1,6	2,3	2,9	1,9	2,6
Uoppgitt	2 689	8,5	43,2	2,6	4,4	6,0	5,9	6,3	19,0
I alt, prosent		100,0	100,0	100,0	100,0	100,0	100,0	100,0	100,0
I alt, antall	31 687		1 950	1 489	3 914	7 356	10 167	5 450	1 361

* I uoppgitt-kategorien finner vi personer som NAV ikke har data om før de ble uføre. Dette kan være selvstendig næringsdrivende, personer under utdanning, hjemmeværende, privat forsørget eller andre statuser.

Kilde: NAV

Den høye andelen som kom fra AAP er i tråd med intensjonene om å avklare arbeidsevnen så godt som mulig før en uføretrygd innvilges. For de yngste (18-24 år) kan den lavere andelen som kom fra AAP skyldes overrepresentasjon av personer med alvorlige funksjonsnedsettelse og andre alvorlige sykdommer (46 %). Vi ser at det ikke er vanlig for yngre mottakere med overgang fra sykepenge, da disse personene ikke har vært i arbeid tidligere, og dermed ikke har rett til sykepenge (0,4 %).

³ I løpet av 4. kvartal 2017 var avgangen likevel lavere enn antatt. Pga datatekniske årsaker ble det ikke kjørt en inntektsbatch (inntektsavkorting) i NAVs fagsystem som gjorde at den tekniske avgangen fra uførebeholdningen (=ytelse) var lavere enn forventet.

⁴ Se vedlegg for forklaring

⁵ Disse tallene sier imidlertid ikke noe om hvor lenge de har mottatt AAP.

For de yngste nye uføretrygdede er helseproblemene antagelig så alvorlige at arbeidsavklaring er lite aktuelt. Vi ser at over 43 prosent kom fra statusen «uoppgitt»⁶. Det antas at overgangen til arbeid er lite realistisk og at avklaring mot arbeid og dermed AAP er mindre aktuelt for disse personene.

Vi ser også at andelen med overgang fra AAP avtar med økende alder, og at andelen som kommer rett fra sykepenges øker. Samlet sett kommer 7,5 prosent av de nye uføretrygdede rett fra sykepenges. For de eldre vil det være flere som ikke blir vurdert som aktuelle for å gå inn i et arbeidsavklaringsløp, som regel som følge av alvorlighetsgraden av sykdommen (18 %).

Om lag 2 prosent av de nye uføretrygdede i løpet 2017 kom fra statusen uføretrygd. Dette er personer som har gått inn og ut av uføreordningen rundt årsskiftet som følge av for høye inntekter på grunn av arbeidstilknytning. Det vil si at de ikke har mottatt uføretrygd for en kortere periode. Disse personene var i tidligere tabelloversikter i kategorien «uoppgitt». Dette gjelder i hovedsak for personer over 30 år og andelen øker med alderen.

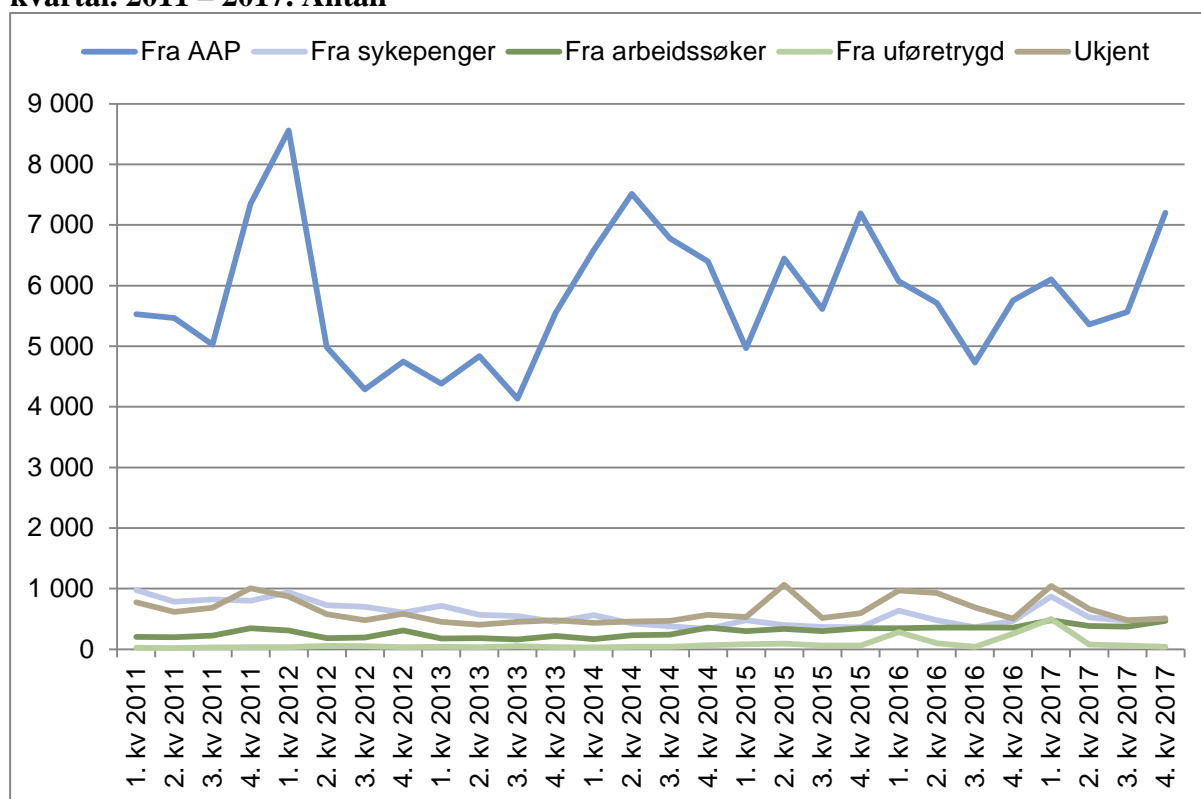
Utviklingen over tid

Figur 4 viser den kvartalsvise utviklingen i antall nye uføre med en fortid som mottaker av sykepenges, arbeidsavklaringspenges, arbeidssøker/nedsett arbeidsevne, uføretrygd og uoppgitt. Som vist i tabell 1 ser vi at de fleste nye uføremottakere kommer fra AAP, og bildet er relativt stabilt over tid. Det er likevel variasjoner i denne andelen, noe som påvirker de andre andelene. Dette skyldes hovedsakelig saksbehandlingsrutiner og regelverksendringer i NAV, som slik sett får stor betydning for tilgangen til uføretrygd. Vi ser at andelen nye uføretrygdede fra arbeidsavklaringspenges har økt gjennom året.

Den kvartalsvise uføretilgangen de siste årene har i stor grad også vært styrt av andelen mottakere fra arbeidsavklaringspenges (AAP) (figur 3). Vi legger spesielt merke til tilgangstoppene mot slutten av 2011, starten av 2012, men også andre tilgangstopper våren/sommeren i 2014, og høsten 2015 som i stor grad kan knyttes til avklaringen av de som i 2010 ble overført fra tidligere ordninger (attføringspenges, rehabiliteringspenges, tidsbegrenset uførestønads) til AAP, og hvor mange personer som etter hvert fikk innvilget uføretrygd (Kann og Kristoffersen 2013).

⁶ Uoppgitt er personer vi ikke finner i våre registre, det kan være fordi de er privat forsørget, under utdanning, hjemmевærende eller har arbeidet som selvstendig næringsdrivende.

Figur 4. Status forut for uføretrygd, blant nye mottakere av uføretrygd (18-67 år). Per kvartal. 2011 – 2017. Antall



Kilde: NAV

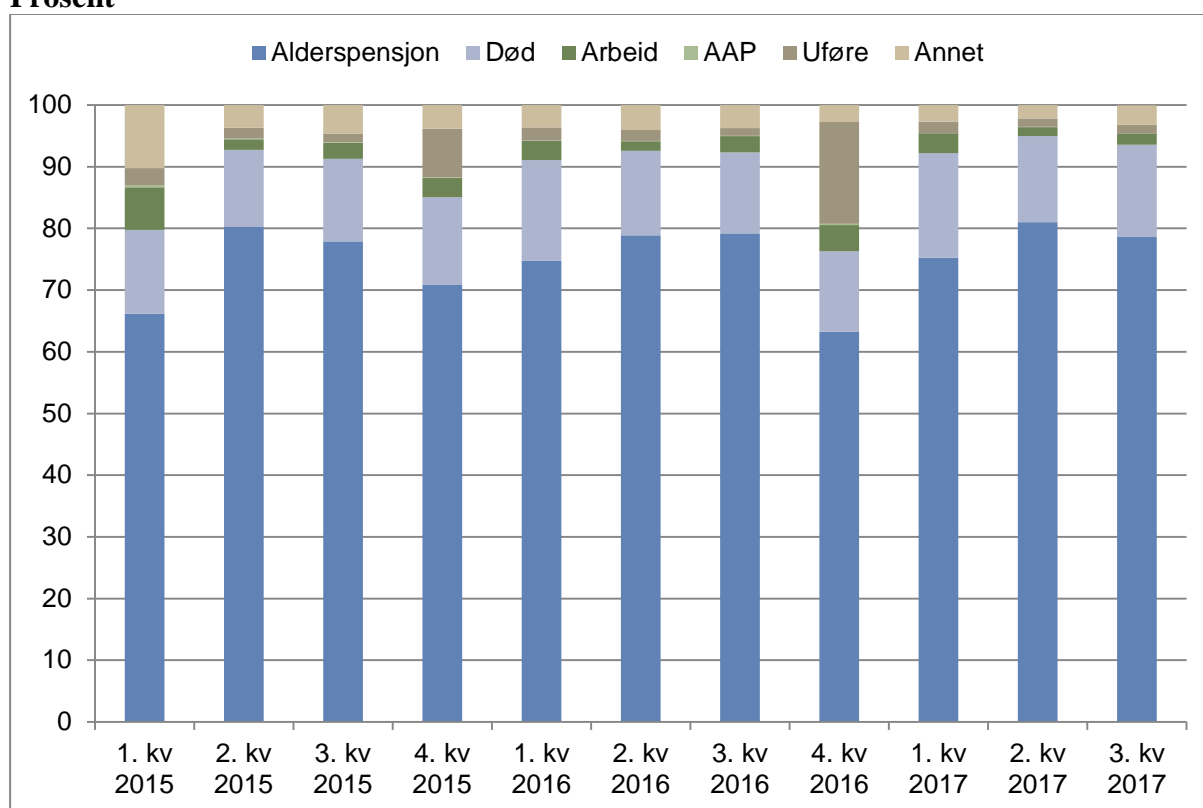
I 2010 ble 162 300 personer overført til arbeidsavklaringspenger fra de tre ordningene som AAP erstattet (Lande 2014). Det ble i den forbindelse innført overgangsregler. Avklaring og behandling av disse sakene inngikk i det løpende arbeidet ved NAV-kontor og forvaltningsenheter i NAV. Høsten 2011 skilte seg likevel ut fordi det var særlig mange overgangsvedtak fra tidsbegrenset uførestønning som ville løpe ut i desember 2011.

Gjennomgangen av sakene medførte at mange ble vurdert å ha varig nedsatt arbeidsevne, noe som igjen medførte særlig mange nye uføre i 4. kvartal 2011 og 1. kvartal 2012. 45 000 av de som ble overført fra de tidligere ordningene mottok fortsatt ytelsen våren 2014, og passerte dermed fire år med arbeidsavklaringspenger. Mange av disse fikk i 2014 og 2015 innvilget uføretrygd (Sørbø og Ytteborg 2015). Noen av disse fikk innvilget ett års utsettelse fordi NAV ønsket å prøve ut arbeidsevnen ytterligere, men for mange lyktes ikke dette og disse personene fikk innvilget uføretrygd i 2016. I løpet av 2017 var overgangen fra AAP til uføretrygd på nær 77 prosent.

Avgangsårsaker – hva skjer etter avgang fra uføretrygd?

Antall uføre i beholdningen avhenger også av hvor mange som går ut av uføreordningen. De fleste som avslutter uføretrygden går til alderspensjon eller dør. I figur 5 viser vi overgangen fra uføretrygd og hvilken status personene hadde to måneder etter at de sluttet å motta uføretrygd. Slik som for tilgangen, er andelene relativt stabile over tid, men vi ser noen variasjoner.

Figur 5. Avgang fra uføretrygd og status 2. måneder etter*. Per kvartal. 2015 – 2017. Prosent



* Vi antar at registreringer av opplysninger og presisjonen av statistikkopplysninger i AA-registeret, samt måletidspunktet på to måneder etter avgang, trolig ikke fanger opp alle uføretrygdede med et arbeidsforhold.
Kilde: NAV

Blant de som sluttet å motta uføretrygd i løpet av tredje kvartal 2017, gikk 78,6 prosent over til alderspensjon. Tilsvarende andel i 2016 var på 79,2 prosent. Avgangen til alderspensjon avhenger blant annet av størrelsen på alderskullene, men også dødeligheten (nær 15 % siste kvartal). Overgangen til alderspensjon ser ut til å være høyest i andre kvartal, da det er flest fødsler på våren og tidlig sommer (ssb.no/befolkning).

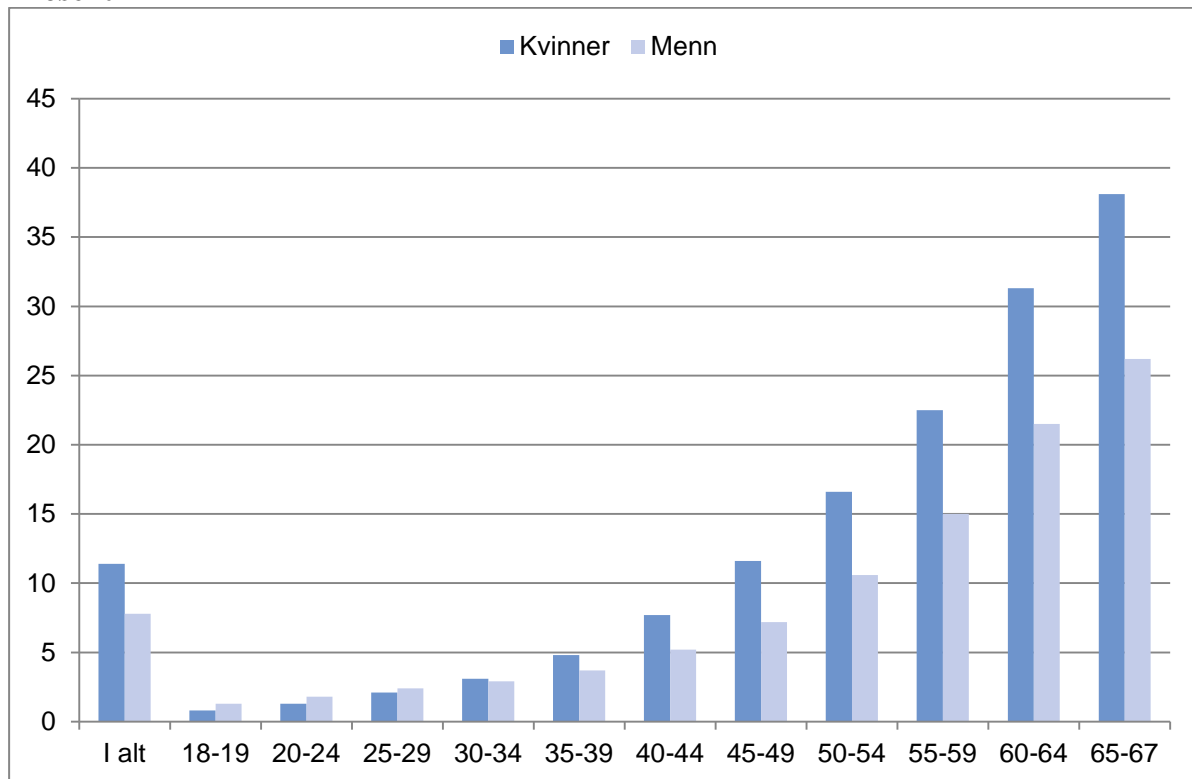
En annen faktor som påvirker avgangen fra uføretrygd er hvor mange som går ut som følge av for høye inntekter ved siden av uføretrygden. Disse personene havner i statusen «uføretrygd». De har altså rett til uføretrygd, men ingen utbetaling av uføretrygd. Siden uføretrygd beregnes som en «årsytelse» ser vi at det er flere som faller ut av «ytelsestillingen» mot slutten av året og avgangen til uføretrygd er derfor høyest i fjerde kvartal (16,5 % i 2016). I 3. kvartal 2017 var denne andelen på 1,5 prosent mot 2,6 prosent samme kvartal i 2016.

Overgangen til jobb ser vi også varierer noe over tid. Overgangen til jobb var på 1,8 prosent i 3. kvartal 2017. Samme andel i løpet av 3. kvartal 2016 var på 2,6 prosent. Til sammenligning var overgangen til jobb på 4,3 prosent i fjerde kvartal 2016. Overgangen til jobb for personer med uføretrygd avhenger blant annet av forholdene på arbeidsmarkedet.

Flere uføre kvinner enn menn

Figur 6 viser at det er flere kvinner enn menn som mottar uføretrygd. Vi ser også at uføretilbøyeligheten øker med alder. Til sammenligning kjenner vi igjen dette bildet fra de andre helserelaterte ytelsene sykepenges og arbeidsavklaringspenger, der vi også ser at det er flere kvinnelige enn mannlige mottakere, samt flere eldre enn yngre mottakere (Kalstø og Galaasen 2015).

Figur 6. Uføre som andel av befolkningen etter kjønn og alder (18-67 år) per 31.12.2017. Prosent



Kilde: NAV

Andelen uføre kvinner i befolkningen var på 11,5 prosent (189 300 kvinner), mens tilsvarende prosent for menn var 7,9 (136 600 menn). Forskjellen mellom uføre kvinner og menn har økt over tid (jf. figur 1).

Som andel av befolkningen var det per desember 2017 flere uføretrygdede kvinner enn menn i alle aldersgrupper over 30 år. For de uføretrygdede 18-29 år var derimot andelen høyere blant menn. De fleste uføretrygdede menn under 30 år (årsstatistikk per 2014) har en psykisk lidelse (herunder lett psykisk utviklingshemming, autisme, Aspergers syndrom og ADHD). Diagnosefordelingen blant unge kvinner er ganske lik som for unge menn, men det er lavere andel med nevroser og adferdsforstyrrelser blant kvinner, og høyere andel med psykisk utviklingshemming. Derimot har flesteparten av de eldre kvinnene har en muskelskjelettsykdom (herunder rygglidelser og Myalgi/fibromyalgi). (Ellingsen og Lindbøl 2017).

Flere yngre og færre eldre uføremottakere over tid

Figur 7 viser utviklingen i andelen uføretrygdete etter aldersgrupper for perioden 1995 til 2017. Den langsiktige trenden er at det har vært nedgang i uføreandelen i aldersgruppene over 55 år, parallelt med at andelen uføre under 55 år øker. Sammen med en økende befolkning, har nedgangen for uføretrygdete over 55 år bidratt til at uføreandelen i alt har holdt seg nokså stabil de siste årene⁷. Utviklingen i uføreandelen over tid er også påvirket av perioden med tidsbegrenset uførestønad (2004-2010) og deretter innføringen av arbeidsavklaringspenger 1. mars 2010.

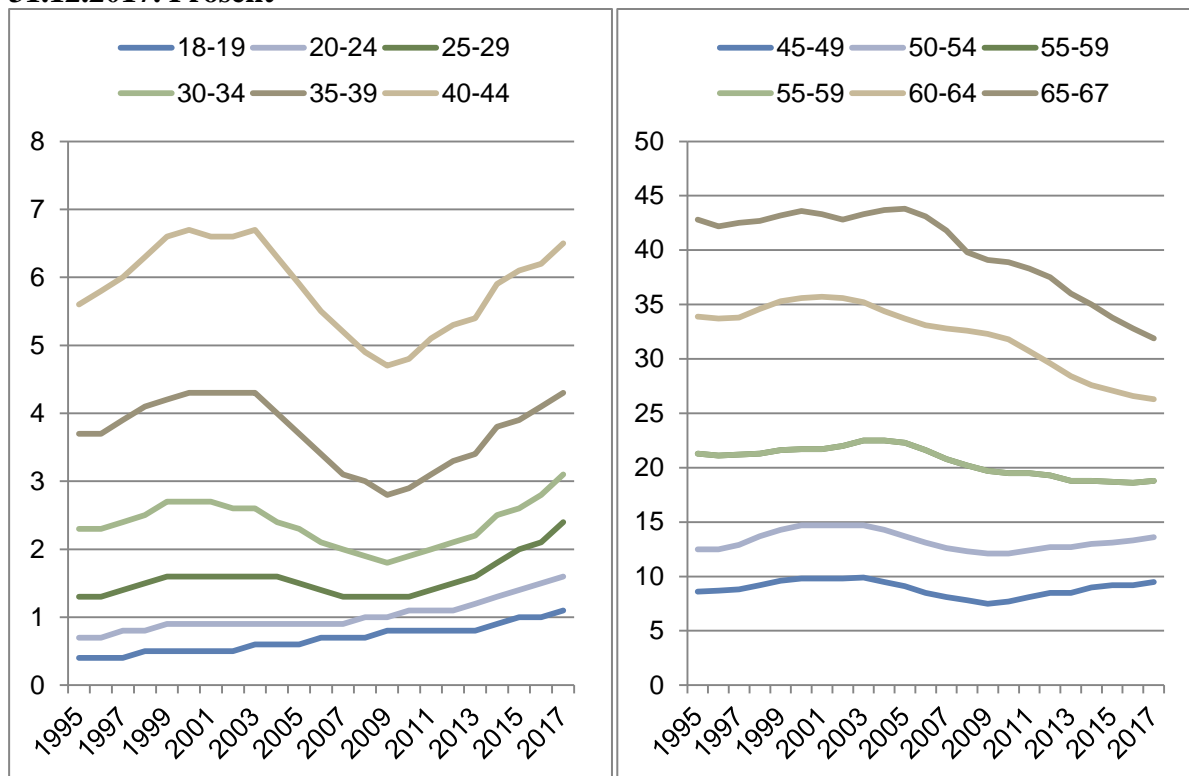
Det siste året har uføreandelen økt med 0,1 prosentpoeng. Vi observerer noen interessante aldersforskjeller. For de uføretrygdete mellom 25-34 år, samt 40-54 år økte andelen med hele 0,3 prosentpoeng, men for de to eldste aldersgruppene var det en nedgang på henholdsvis 0,3 og 0,9 prosentpoeng. Uføretrygdete i alderen 35-39 år økte sin andel 0,2 prosentpoeng. For de yngste uføremottakerene i alderen 18-29 år, økte andelen 0,1 prosentpoeng det siste året.

At andelen uføre har utviklet seg forskjellig etter alder er en langsiktig trend. For de eldste startet nedgangen på midten av 2000-tallet, men for de aller yngste har det vært en mer langsom vekst, og det er særlig økningen for 18-19-åringene som driver veksten for de yngste uføretrygdete. For de uføretrygdete mellom 25 til 55 år ser vi at utviklingen særlig er påvirket av ordningen med tidsbegrenset uførestønad og siden innføringen av arbeidsavklaringspenger. Andelen falt i perioden 2004 – 2010, for så å øke igjen.

I et lengre tidsperspektiv har uføreandelen gått ned for de eldre. Dette skyldes trolig at de eldre stadig får bedre helse, har høyere utdanning og mindre fysisk krevende jobber, samt at pensjonsreformen har gitt flere muligheten til å gå av med alderspensjon/AFP fra 62 års alder. Andre forhold kan være økt sysselsetting blant de eldre over tid. I følge Haga og Lien (2017) har sysselsettinga økt særlig mye for aldersgruppa 62-66 år i perioden fra 2010 til i dag som følge av pensjonsreformen.

⁷ Denne utviklingen reflekteres også i tilgangstallene, ved spesielt høye rater for de yngste og en fallende tendens for de eldste uføremottakerene (se vedlegg, figur 19).

Figur 7. Uføre etter alder som andel av befolkningen (18-67 år). Pr. 31.12.1995 – 31.12.2017. Prosent*



*Befolkningen 18-67 år: Vi teller 11/12 av 18-åringene og 1/12 av 67-åringene. Dette skyldes at en person ikke kan bli uføretrygdet før måneden etter fylte 18 år, og blir alderspensjonist senest måneden etter fylte 67 år. Nedre aldersgrense for uførepensjon ble hevet fra 16 til 18 år fra 1.1.1998.

Kilde: NAV

Jacobsen (2014) har sett på hvilken innvirkning pensjonsreformen har hatt på bruken av helserelaterte ytelser, deriblant uføretrygd. Økonomisk vil det for den enkelte bruker ofte lønne seg å motta uføretrygd, men pensjonsreformen kan ha medført at noen personer som er mellom 62-67 år og har dårlig helse likevel ikke velger å søke om uføretrygd. Årsaken til dette kan være at de heller velger å ta ut alderspensjon, fordi «man slipper en omfattende søknadsprosess for å dokumentere tap av arbeidsevne, og der man på forhånd ikke kan være sikker på utfallet» (s. 67). Vi har ikke data som viser dette årsaksforholdet, men vi kan se på hvor mange som har tatt ut alderspensjon mellom 62-66 år siden pensjonsreformen. I 2011 ble det om lag 39 000 nye alderspensjonister i aldersgruppa 62-66 år. Tilsvarende tall for 2014, 2015, 2016 var henholdsvis om lag 26 000 i året. I 2017 ble det om lag 25 500 nye alderspensjonister i alderen 62-66 år. Vi antar at noen av dem ville fylt vilkårene for å motta uføretrygd.

Økt uføreandel for de unge uføre

Vi definerer unge uføre som mottakere av uføretrygd i alderen 18 til 29 år. Per 31. desember 2017 var det om lag 15 800 mottakere av uføretrygd i denne aldersgruppen. En økning på 1 470 uføre på ett år (10,2 %). Siden utgangen av forrige kvartal var det en økning på 560 personer i beholdningen (3,7 %). Andelen unge uføre i prosent av befolkningen i samme aldersgruppe var på 1,9 prosent per desember 2017 (1,7 prosent blant kvinner og 2,1 prosent blant menn)⁸. Andelen i alt har økt med 0,2 prosentpoeng sammenlignet med samme tidspunkt i 2016.

Siden utgangen av 1995 har andelen unge uføre økt med 1,0 prosentpoeng. Siden desember 2003 – før innføringen av tidsbegrenset uførestønad – har andelen økt med 0,7 prosentpoeng. Av de unge uføre kan det se ut til at det i hovedsak var 25-29-åringene som i størst grad var påvirket av TU-ordningen, men også 20-24-åringene ble i noen grad påvirket av denne midlertidige uføreordningen. Det ser i mindre grad ut til at 18-19-åringene fikk innvilget tidsbegrenset uføretrygd. Helseutfordringene til de yngste ble ansett som alvorlige og TU ble ikke ansett som hensiktsmessig trygdeordning. Jf. figur 19 i vedlegg som viser tilgangsratene til de uføretrygdede.

Siste tilgjengelige diagnosestatistikk for uføretrygdede er for året 2014. Diagnosefordelingen blant unge uføretrygdede viser at det var flest unge uføre med psykiske lidelser⁹ (62 prosent), medfødte misdannelser og kromosomavvik (12,7 prosent) og sykdommer i nervesystemet (10,7 prosent). Videre var de mest brukte enkeltdiagnosene blant unge med uføretrygd «gjennomgripende utviklingsforstyrrelser», det vil si i hovedsak autisme og Aspergers syndrom (13,1 %). Ulike former av utviklingshemming var også angitt ofte, både lett utviklingshemming (10,4 %) og psykisk utviklingshemming uten nærmere angivelse (8,6 %) (Ellingsen og Lindbøl 2017, figur 8 og tabell 1).

Fylkesvise forskjeller i uføretrygd

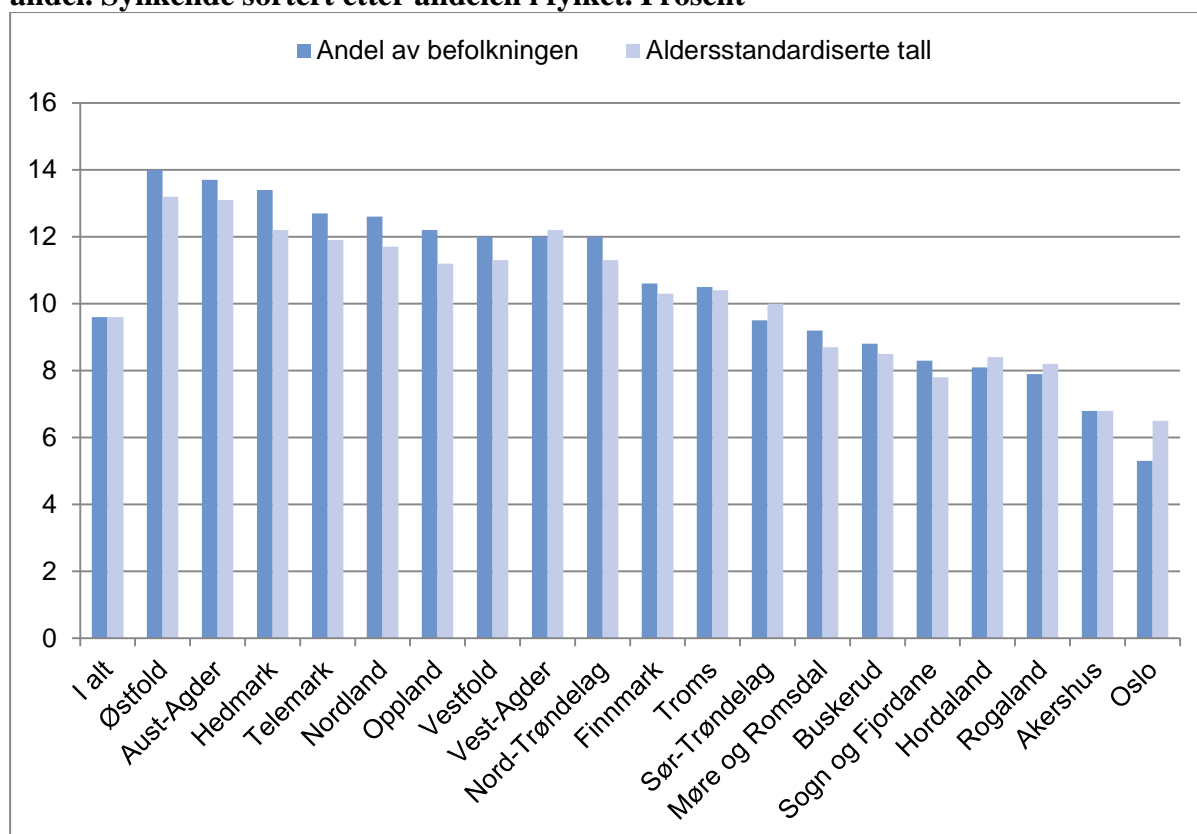
I figur 8 viser vi antall uføre i prosent av befolkningen etter fylke, samt hvilken uføreandel fylket ville hatt dersom befolkningen i fylket hadde samme aldersfordeling som

⁸ Dette utgjorde 6 900 uføretrygdede kvinner og 8 900 uføretrygdede menn.

⁹ De mest brukte enkeltdiagnosene under betegnelsen psykiske lidelser er schizofreni, personlighets- og atferdsforstyrrelser, psykisk utviklingshemming og andre utviklingsforstyrrelser (jf kapittel 5 i ICD-10).

landsgjennomsnittet (aldersstandardiserte tall¹⁰). Det var flest uføre i prosent av befolkningen i fylkene Østfold (14,0 %), Aust-Agder (13,7 %) og Hedmark (13,4 %), men færrest i Oslo (5,3 %) og Akershus (6,8 %).

Figur 8. Andelen uføre (18-67 år) i fylket per 31. desember 2017. Andel og standardisert andel. Synkende sortert etter andelen i fylket. Prosent



Kilde: NAV

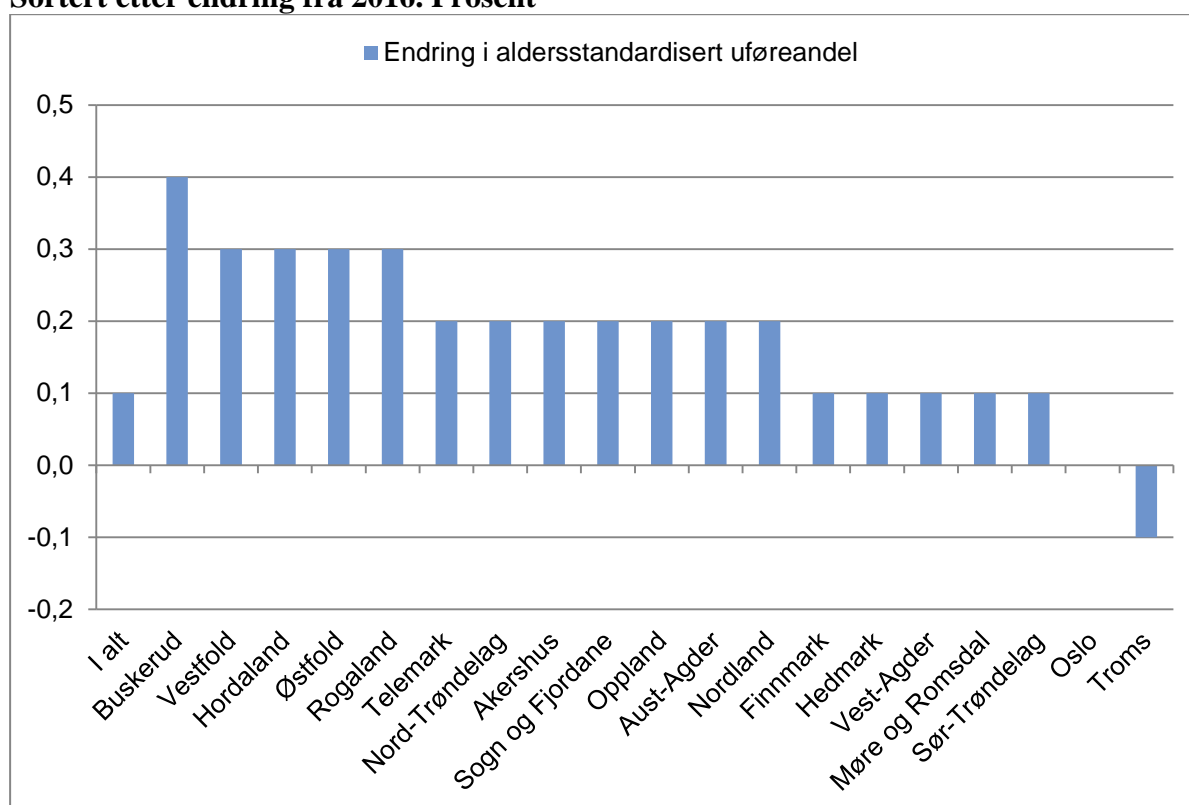
De aldersstandardiserte tallene viser at forholdet mellom fylker endres noe når det korrigeres for alderssammensetningen i fylket. Blant annet ser vi at Oslo får en høyere uføreandel etter aldersstandardisering, mens mange av fylkene med høyest uføreandel får en noe lavere uføreandel. Dette skyldes i hovedsak at Oslo har en yngre befolkning, mens en del av fylkene med høy uføreandel har en tilsvarende eldre befolkning. Likevel gjenstår det altså betydelige fylkesvise forskjeller også når det korrigeres for alder.

¹⁰ Det er den direkte metode for aldersstandardisering som benyttes etter 1-årig alder, og viser fordelingen (andelen) i det enkelte fylke om aldersfordelingen var som for landet. Figuren viser da en høyere eller lavere (evt. uendret) andel enn tallserien med «Andel av befolkningen». Se vedlegg for utregning av den direkte metode.

Det er flere grunner til at andelen uføretrygdde varierer geografisk. Studier har funnet positive sammenhenger mellom arbeidsledighetsnivå og overgangen til uføretrygd (bl.a. Bragstad og Hauge 2007, 2008), og tilgangen på egnet arbeid vil variere ganske sterkt mellom ulike regioner. Det er rimelig å tenke seg at et mer fleksibelt arbeidsmarked i hovedstadsregionen er med på å trekke uføreandelen ned. Det kan også tenkes at lokale variasjoner i befolkningens utdanningsnivå og kompetanse påvirker uføreandelene.

Figur 9 viser endringen i den aldersstandardiserte uføreandelen for desember 2016 – desember 2017. Buskerud har økt med 0,4 prosentpoeng, mens Vestfold, Hordaland, Østfold og Rogaland økte med 0,3 prosentpoeng. Troms på sin side gikk ned med 0,1 prosentpoeng. Den aldersstandardiserte andelen i Oslo var uendret det siste året.

Figur 9. Aldersstandardisert andel uføre (18-67 år) i fylket per 31. desember 2016-2017. Sortert etter endring fra 2016. Prosent



Kilde: NAV

Andelen uføre i registrert med et arbeidsforhold

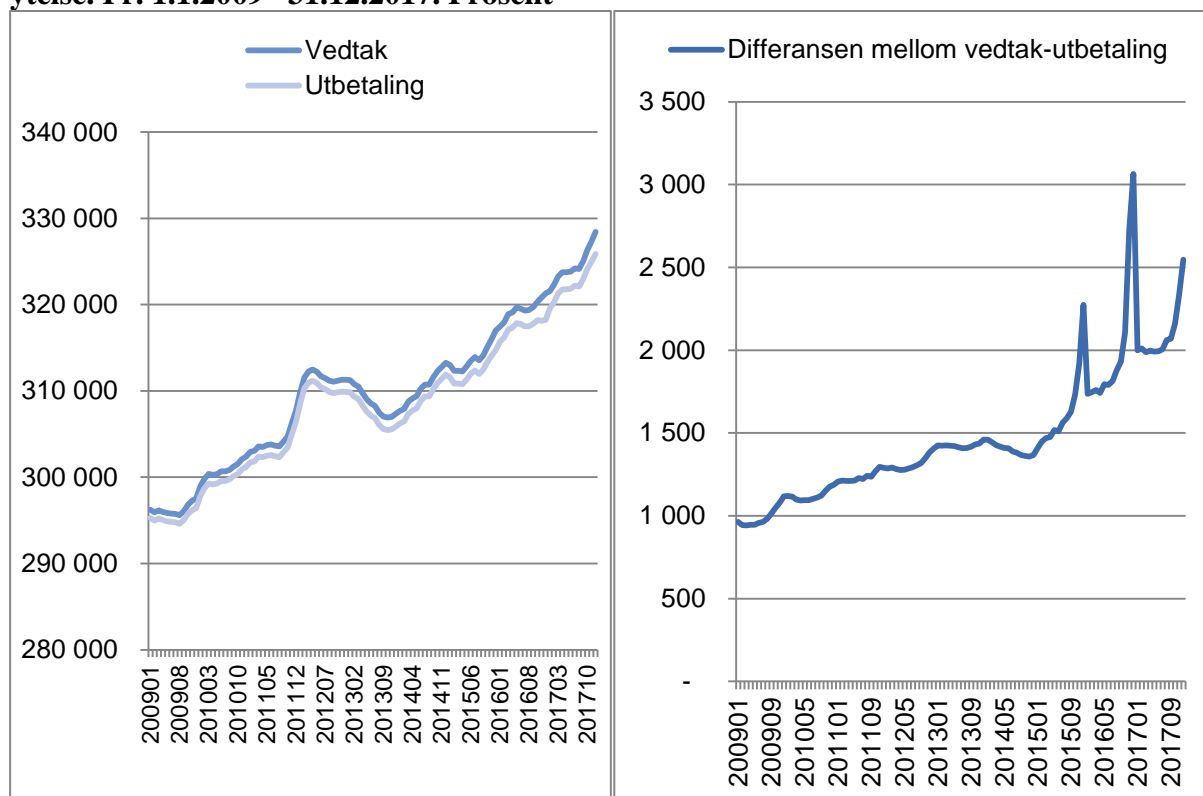
Et av formålene med det nye uføregelverket¹¹ var å bedre muligheten til å kombinere arbeid og uføretrygd. Det finnes flere måter å måle andelen i jobb på (se for eksempel Alne 2016 og Bråthen og Nielsen 2016). Vi har valgt å framstille dette forholdet ved å vise hvor mange personer med uføretrygd som er registrert med et arbeidsforhold i AA-registeret. Vi har laget en månedlig tidsserie fra januar 2009 til og med september 2017 på hvor mange uføre som er registrert med et arbeidsforhold i AA-registeret. Nytt i dette notatet er at vi også inkluderer alle uføretrygdede som har et vedtak, slik at vi får to tidsserier med antall uføretrygdede i jobb.

En uføretrygd kan ha et løpende vedtak, men ikke nødvendigvis en utbetaling, noe som ofte følger av for høye inntekter ved siden av uføretrygden. Det er likevel ikke noe nytt fenomen at det er flere personer med et uførevedtak enn uføre med en løpende utbetaling. Figur 10 viser differansen mellom hvor mange som har et vedtak og hvor mange som har en løpende utbetaling av uføretrygd. Vi ser at fra 2009 til 2015 var det om lag 1 000 til 1 500 flere uføretrygdede med et vedtak enn uføre med en utbetaling, men vi ser at differansen har økt etter endringen av uføregelverket i 2015. Spesielt i desember måned. I gjennomsnitt er differansen mellom vedtak og ytelse større i 2017 sammenlignet med 2016 og 2015.

¹¹ **Endring i uføregelverket**

1. januar 2015 ble folketrygdens uførepensjon erstattet av en ny uføretrygd. Formålet med ytelsen er fortsatt å sikre økonomisk trygghet for dem som ikke kan jobbe på grunn av sykdom eller skade, samt å bedre muligheten til å kombinere arbeid og uføretrygd og en god alderspensjon. Personer som hadde uførepensjon 31. desember 2014 fikk omregnet pensjonen og ble overført til uføretrygd fra 1. januar 2015.

Figur 10. Antall uføre (18-67 år) med vedtak og ytelse og differansen mellom vedtak- ytelse. Pr. 1.1.2009– 31.12.2017. Prosent*



Kilde: NAV

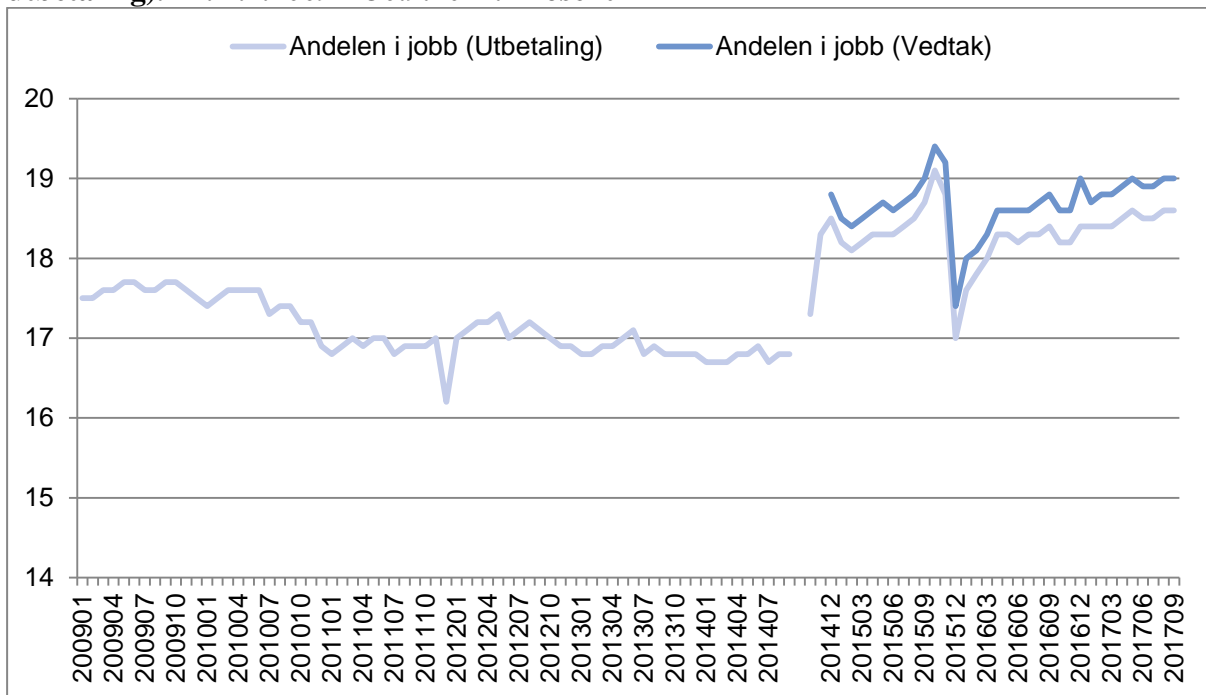
Når det gjelder hvor mange uføre som har et arbeidsforhold ved siden av uføretrygden, viser vi hvor mange uføre med vedtak og utbetaling som har et arbeidsforhold (figur 11). Dette gjør vi ved å koble uføredata med hvor mange som er registret med et arbeidsforhold i AA-registeret.

Endringen i andelen uføre registret med et arbeidsforhold ved årsskiftet 2014/2015 skyldes innføringen av A-melding 1. januar 2015. Innføringen skapte et brudd i tidsserien ved at innføringen av A-melding påvirket innrapporterte arbeidsforhold fra og med oktober/november 2014 (figur 11). Det er derfor vanskelig å tolke endringen i andelen uføre i jobb før og etter innføringen av A-melding. Vi ser også droppet i andelen uføre i jobb fra november til desember 2015. Nærmere analyser viser at AA-registeret ikke har fanget opp alle arbeidsforhold, som følge av forhold rundt datauttrekket i forbindelse med skuddårsmåned februar 2016. Fallet kan tolkes som et brudd i tidsserien.

Ved utgangen av september 2017 var det 325 000 personer med et uførevedtak, men 323 000 med en utbetaling (figur 10). Av de med et uførevedtak, var andelen registrert med et arbeidsforhold på 19,0 prosent, mens andelen med en utbetaling var på 18,6 prosent (figur 11).

Det er rimelig å anta at når arbeidsledigheten øker, blir det samtidig vanskeligere for personer med helseutfordringer, herunder uføretrygd, å få arbeid, og en del av de som mister jobben vil også ha helseutfordringer som gjør at de blir registrert med nedsatt arbeidsevne og ikke som arbeidsledige (Sutterud 2018). Det er ikke urimelig å anta at noen av disse blir uføretrygdet etter en periode med arbeidsavklaringspenger.

Figur 11. Andelen uføre (18-67 år) registrert med et arbeidsforhold (vedtak og utbetaling). Pr. 1.1.2009 – 30.9.2017. Prosent*



*Andelen med et arbeidsforhold måler vi ved å koble uføreregisteret mot Arbeidstaker-Arbeidsgiver-registeret (AA-registeret) med en forsinkelse på 3 måneder. Fra 1. januar 2015 ble A-melding innført. All rapportering om inntekt, arbeidsforhold og skattetrekk ble da samlet i én elektronisk melding (a-meldingen). Dette skaper da et brudd i tidsserien og påvirker arbeidsforhold fra og med oktober 2014. Fra og med januar 2015 benytter vi utbetalingsgrad som data-kilde istedenfor «ordinær» uføregrad. Ved å benytte utbetalingsgrad, blir det noen flere uføretrygdde i denne gruppen enn ved å benytte "ordinær" uføregrad.

Kilde: NAV

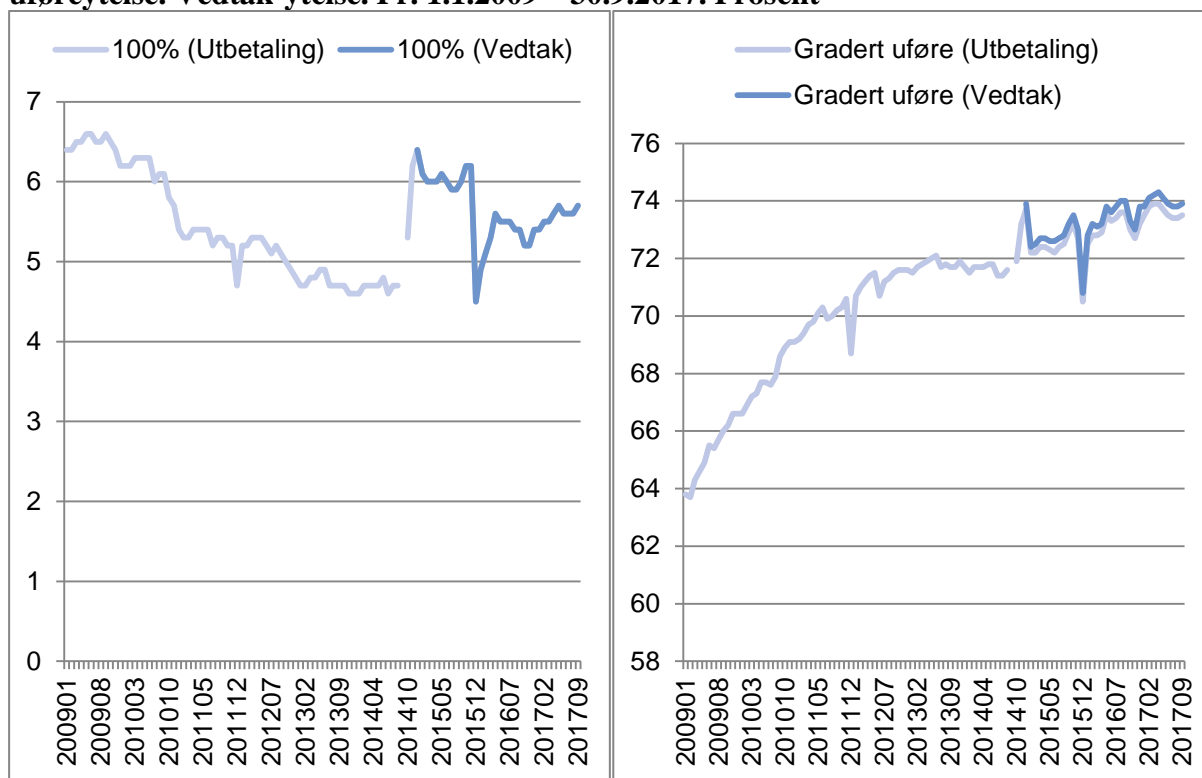
Forskjeller mellom full og gradert ytelse og andelen i jobb

Figur 12 viser forskjellen på andelen i jobb med hensyn til uføregrad og forskjeller på uføre med vedtak og utbetaling. Vi ser at uføretrygdde med gradert ytelse jobber mer enn uføre med full grad.

Ved utgangen av september 2017 hadde 261 500 personer et vedtak med full uføretrygd, mens 261 400 hadde full ytelse og en utbetaling. Altså har om lag 80 prosent av alle uføre full ytelse. Av de uføre med full ytelse var 5,7 prosent registrert med et arbeidsforhold. For de uføretrygdde med full grad, er det ingen forskjell i arbeidsdeltakelsen.

På samme tidspunkt var det om lag 63 500 personer med gradert uføretrygd (vedtak), men 61 600 med utbetaling. 73,9 prosent av de som mottok en gradert uføretrygd (vedtak) var registrert med et arbeidsforhold, mens andelen med utbetaling var på 73,5 prosent.

Figur 12. Andelen uføre (18-67 år) registret med et arbeidsforhold. Full og gradert uføreytelse. Vedtak-ytelse. Pr. 1.1.2009 – 30.9.2017. Prosent*



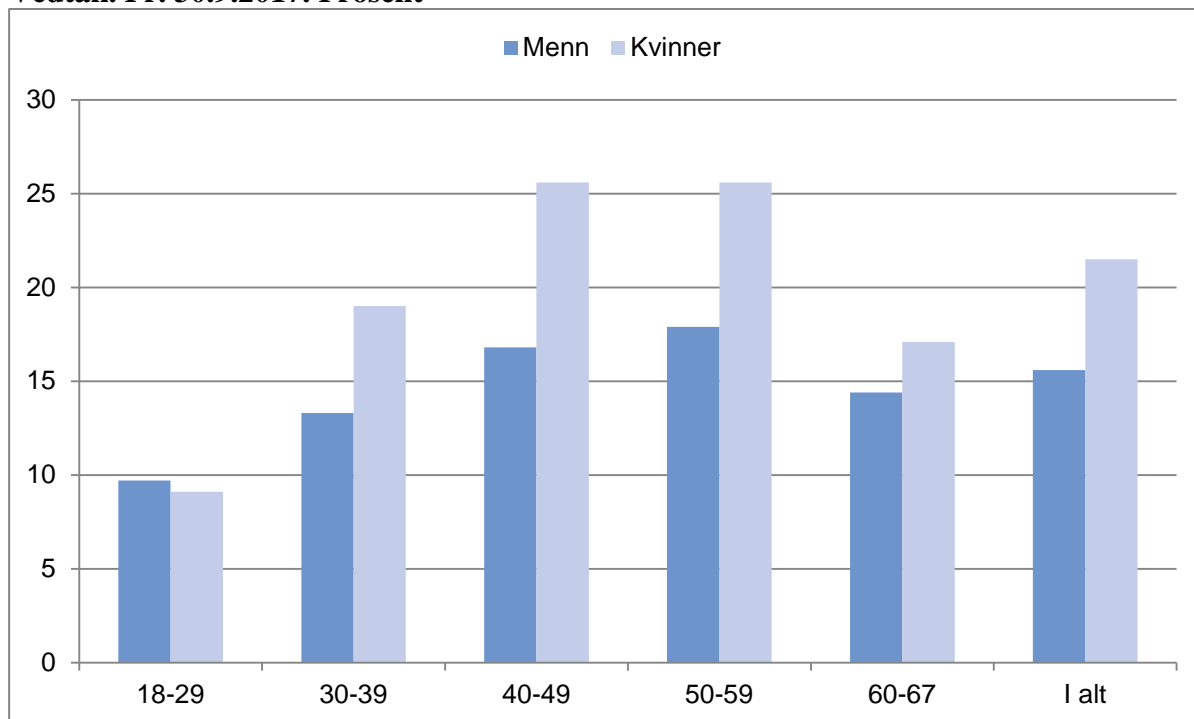
Kilde: NAV

Noen kjønns- og aldersforskjeller i arbeidsdeltakelsen til de uføretrygdede

Figur 13 viser de uføretrygdedes arbeidsdeltakelse etter alder og kjønn per september 2017. Arbeidsdeltakelsen til de uføretrygdede øker med alder, men andelen faller etter 60 år. Unge uføre har en vesentlig lavere tilknytning til arbeidslivet enn eldre og jobber i mindre grad enn eldre uføretrygdede.

Uføretrygdede kvinner jobber mer enn menn. Dette fordi det er flere kvinner med gradert uføretrygd og graderte uføretrygdede jobber mer enn uføretrygdede med full ytelse (figur 12). For de yngste uføretrygdede 18-29 år ser vi likevel at det er noen flere menn enn kvinner som har et arbeidsforhold.

Figur 13. Andelen uføre (18-67 år) registrert med et arbeidsforhold. Alder. Kjønn. Vedtak. Pr. 30.9.2017. Prosent



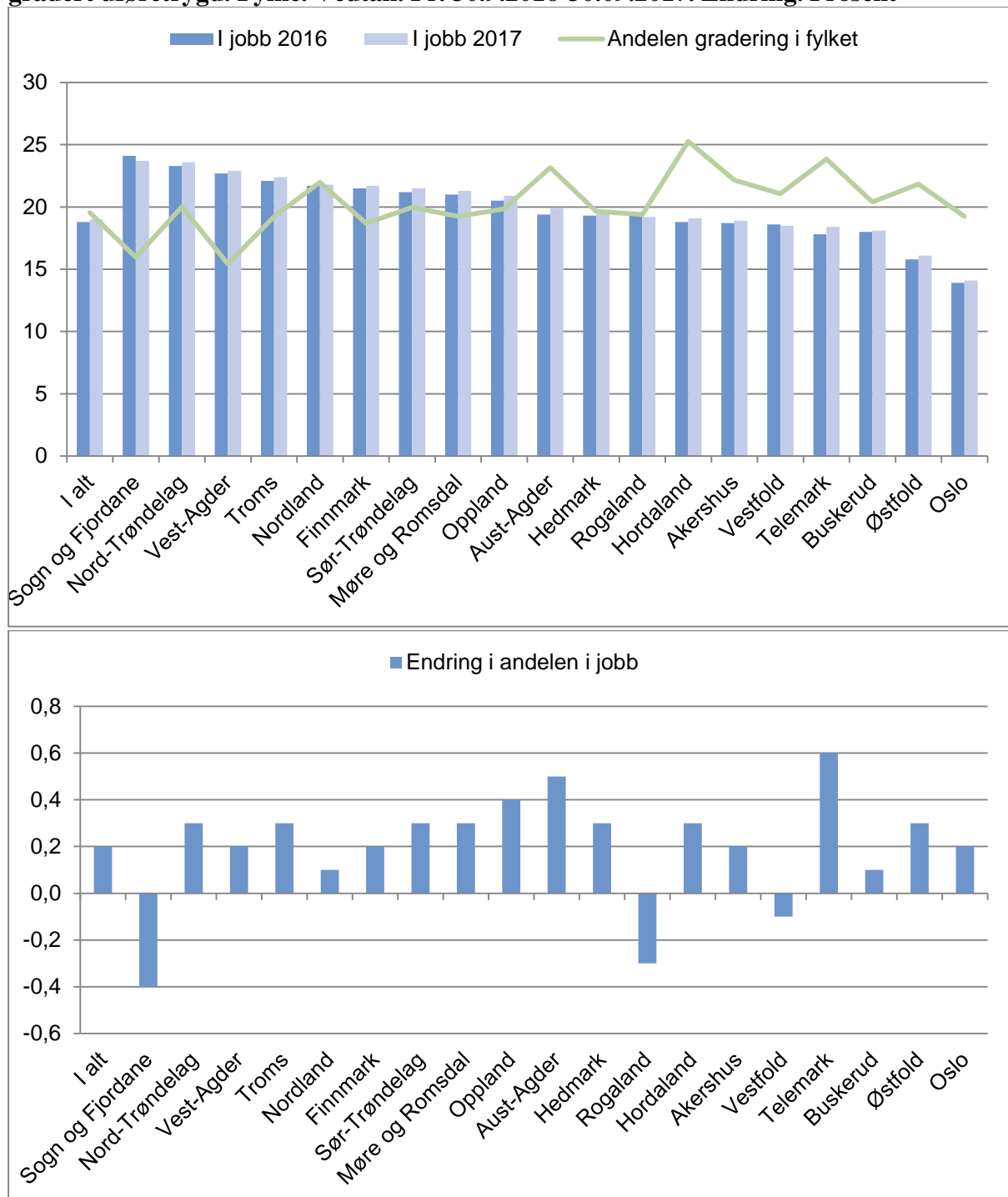
Kilde: NAV

Fylkesforskjeller i arbeidsdeltakelse

Figur 14 viser fylkesvise tall¹² over andelen uføretrygdde (vedtak om uføretrygd) registrert med et arbeidsforhold og andelen av de uføretrygdde som har gradert uføretrygd. At andelen i jobb varierer geografisk, kan blant annet skyldes lokale variasjoner på arbeidsmarkedet og andelen uføre med gradert trygd i fylket. I Sogn og Fjordane var 24 prosent av de uføretrygdde per september 2017 registrert med et arbeidsforhold. Til sammenligning var kun 14 prosent registrert med et arbeidsforhold i Oslo. Vi ser at Sogn og Fjordane likevel har lav andel med gradert uføretrygd (16 %), omtrent på nivå med Oslo (19,2 %). Likevel har Oslo vesentlig færre uføretrygdde registrert med et arbeidsforhold, noe som kan tyde på at det er lokale forhold ved arbeidsmarkedet som påvirker mest andelen i jobb.

¹² I statistikknotatet per september 2017 publiserte vi andelen uføretrygdde registrert med et arbeidsforhold per juni 2017. I ettertid har vi funnet feil i fylkesfordelingen for dette datagrunnlaget, og andelen i jobb på fylkesnivå ble altså feil. Det var ikke feil i hovedtallene. Fylkestallene vi presenterer i dette notatet er nå rettet og tallene i figur 14 angir et riktig bilde av fylkesvariasjonen.

Figur 14. Andelen uføre (18-67 år) registret med et arbeidsforhold samt andelen med gradert uføretrygd. Fylke. Vedtak. Pr. 30.9.2016-30.09.2017. Endring. Prosent



Kilde: NAV

Uføretrygd og pensjonsgivende inntekt

Pensjonsgivende inntekt¹³ er en indikator som måler inntekten til personer med uføretrygd¹⁴. Vi har koblet antall personer med uføretrygd med inntektsopplysninger fra inntektsregisteret. Siste tilgjengelige inntektsopplysninger er for året 2016. Om lag 65 prosent av de uføre har ikke inntekter ved siden av uføretrygden. Av tabell 2 ser vi at det var om lag 296 100 personer som var uføre hele 2016 og av disse var det om lag 102 300 som hadde pensjonsgivende inntekt i løpet av året 2016 (34,5 %). Dette er en økning på 0,4 prosentpoeng fra 2015, etter en periode med nedgang i de uføres inntekter.

Tabell 2. Uføretrygdede (18-67 år) med pensjonsgivende inntekt.

	2012	2013	2014	2015	2016
I alt	286 900	286 200	284 100	290 600	296 100
Med inntekt	103 100	101 500	99 000	99 000	102 300
Andel med inntekt	36,0	35,4	34,9	34,1	34,5

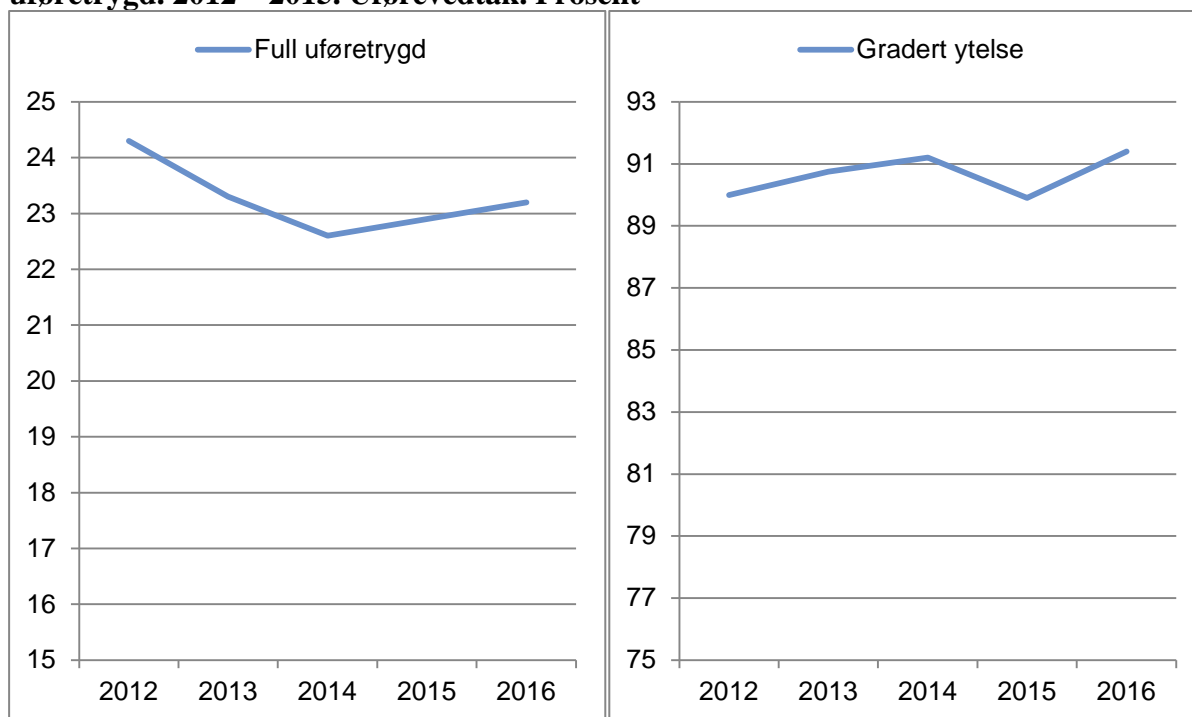
Kilde: NAV

I figur 15 har vi sammenlignet andelen uføretrygdede med pensjonsgivende inntekt i forhold til om de mottar full eller gradert uføretrygd. Vi antar at de som mottar full uføretrygd jobber mindre enn de som har gradert uføretrygd. Vi ser at de med full uføretrygd (100 % uføregrad) har en andelen på 23,2 prosent, mens for de med gradert ytelse var det over 91 prosent som hadde inntekt. Andelen med full uføretrygd har gått opp med 0,3 prosentpoeng siden 2015. Andelen med gradert uføretrygd har økt med 1,5 prosentpoeng det siste året.

¹³ Pensjonsgivende inntekt omfatter brutto arbeidsinntekt for lønnstakere og selvstendig næringsdrivende. Enkelte ytelser fra folketrygden regnes også som pensjonsgivende inntekt: Sykepenger, omsorgs- og pleiepenger, foreldrepenger, adopsjonspenger og dagpenger ved arbeidsledighet. Pensjonsgivende inntekt registreres fra og med det året man fyller 13 år til og med det året man fyller 75 år.

¹⁴ Metoden vi har benyttet er å telle uføretrygdede med et uførevedtak i januar og i desember samme år, og pensjonsgivende inntekt. Denne metoden gir et litt høyere tall for antall uføretrygdede med inntekt enn ved å beregne for perioden desember-desember. Det er en forsinkelse på om lag et år med opplysninger fra inntektsregisteret.

Figur 15. Mottakere av uføretrygd med pensjonsgivende inntekt. Full og gradert uføretrygd. 2012 – 2015. Uførevevtak. Prosent



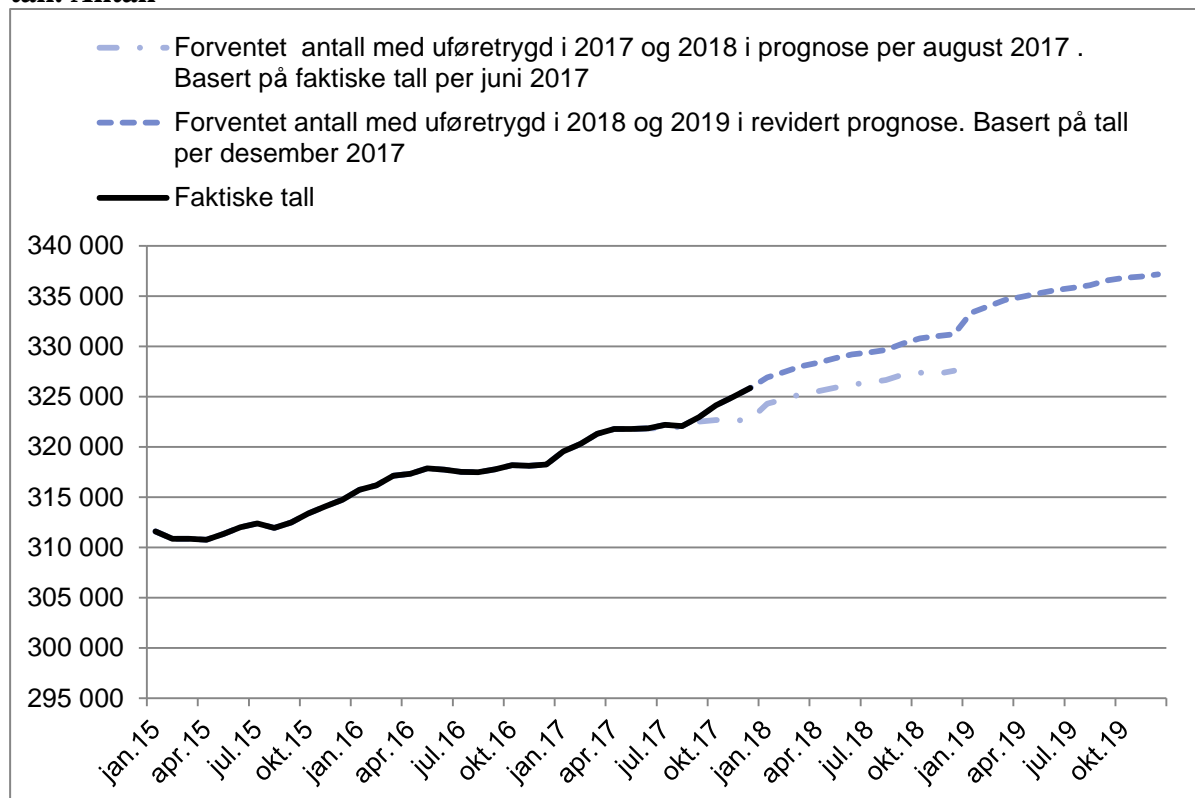
Kilde: NAV

Utviklingen i antall personer med uføretrygd i 2018 og 2019

NAV forventer 331 100 mottakere av uføretrygd i desember 2018 (figur 16). Det vil i så fall innebære en økning på 1,6 prosent i forhold til antall uføretrygdede per desember 2017.

Dette er 3 600 personer høyere enn prognosen vi publiserte i august 2017 (Ellingsen 2017). Årsaken til denne oppjusteringen er at det har blitt flere nye mottakere av uføretrygd enn ventet frem til og med desember 2017. For 2019 forventer vi 337 200 uføre ved utgangen av desember 2019, en økning på 1,8 prosent i forhold til samme tidspunkt i 2018.

Figur 16. Forventet utvikling i antall med uføretrygd i 2018 og 2019. 2017 med faktiske tall. Antall



Kilde: NAV

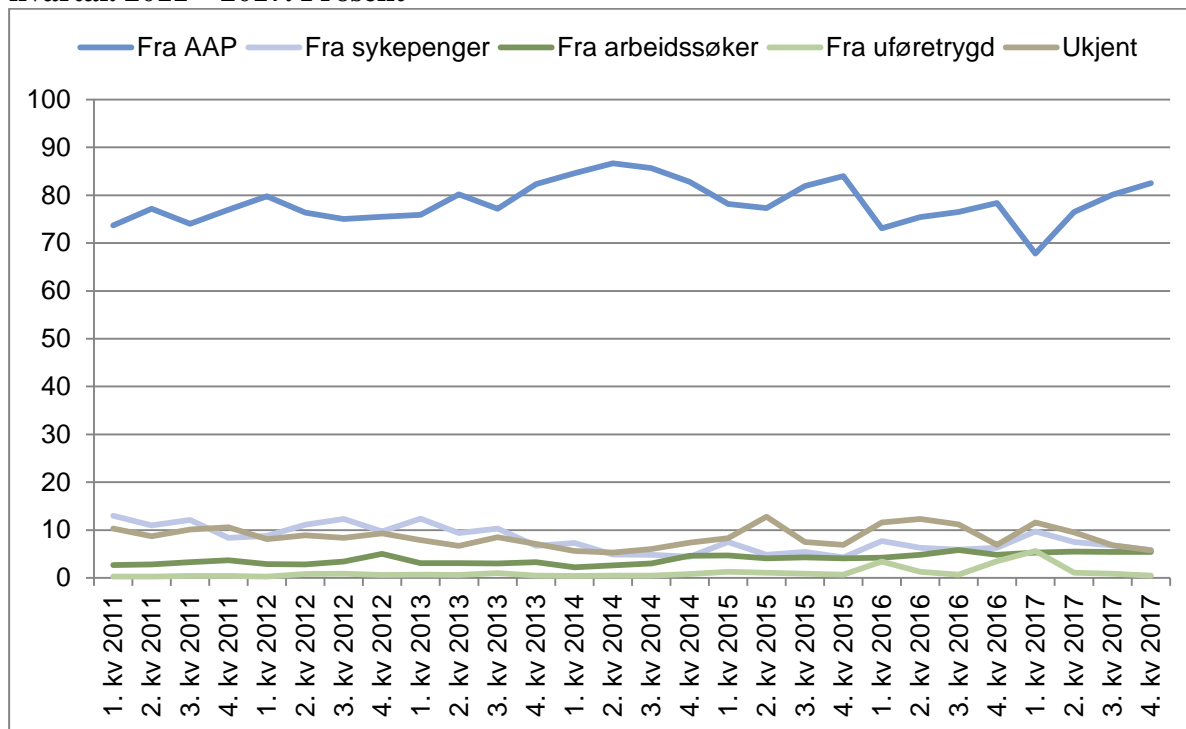
NAV's nye anslag for 2018 innebærer en vekst i gjennomsnittlig antall uføretrygdde i løpet av året med 2,1 prosent fra 2017 til 2018. Dette er en høyere vekst enn fra 2016 til 2017 da økningen var 1,6 prosent.

Den viktigste årsaken til at prognosen for uføretrygdde i 2018 er satt opp, er at flere personer enn forventet har gått over fra arbeidsavklaringspenger til uføretrygd i andre halvår 2017. Overgangen fra AAP til uføretrygd er også satt noe opp i forhold til forrige prognose i 2018 fordi vi fortsatt forventer høy tilstrømning fra AAP til uføretrygd. Nær 80 prosent av de nye mottakere av uføretrygd kommer fra arbeidsavklaringspenger.

I 2019 forventer vi 335 600 mottakere av uføretrygdde i gjennomsnitt, mot 329 300 i 2018. Dette tilsvarer en vekst i gjennomsnittlig antall mottakere på 1,9 prosent. Den høye vekst i antall uføretrygdde i både 2018 og 2019 må ses i sammenheng med en nedgang i antall mottakere av AAP i de samme periodene.

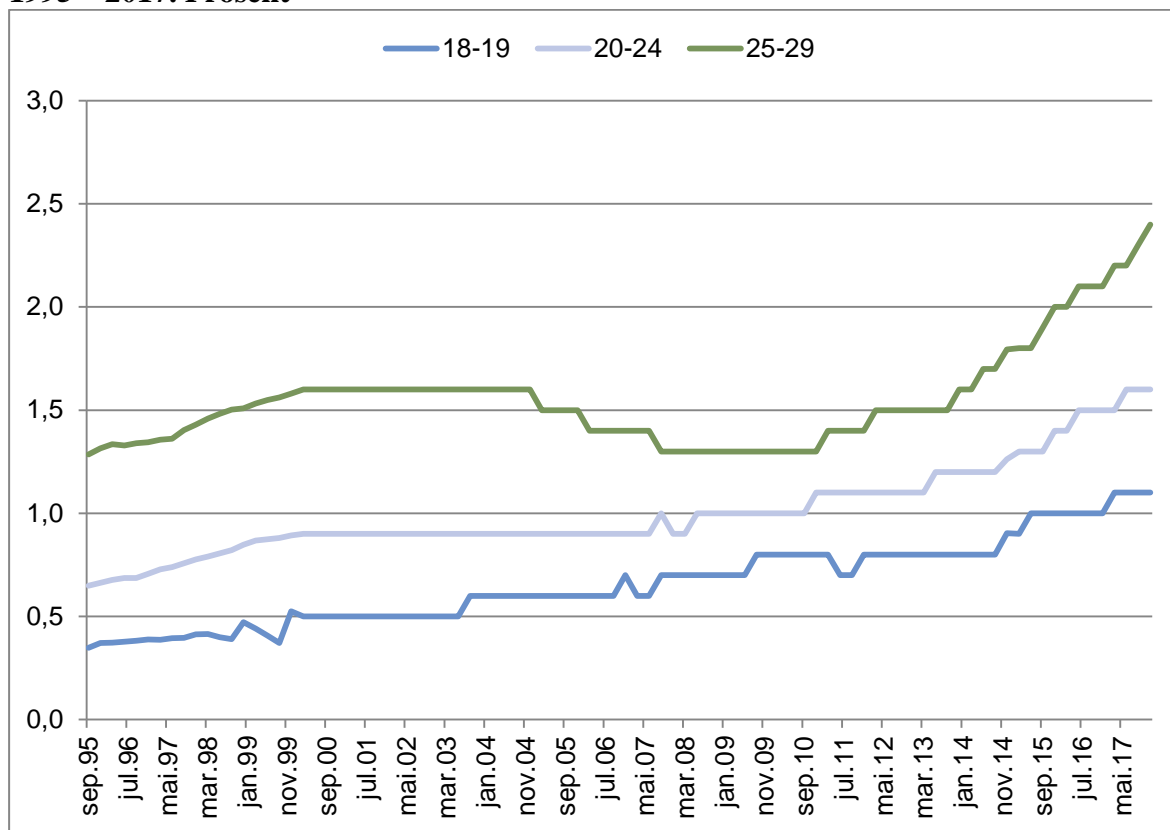
Vedlegg 1: Tabeller og figurer

Figur 17. Status forut for uføretrygd, blant nye mottakere av uføretrygd (18-67 år). Per kvartal. 2011 – 2017. Prosent



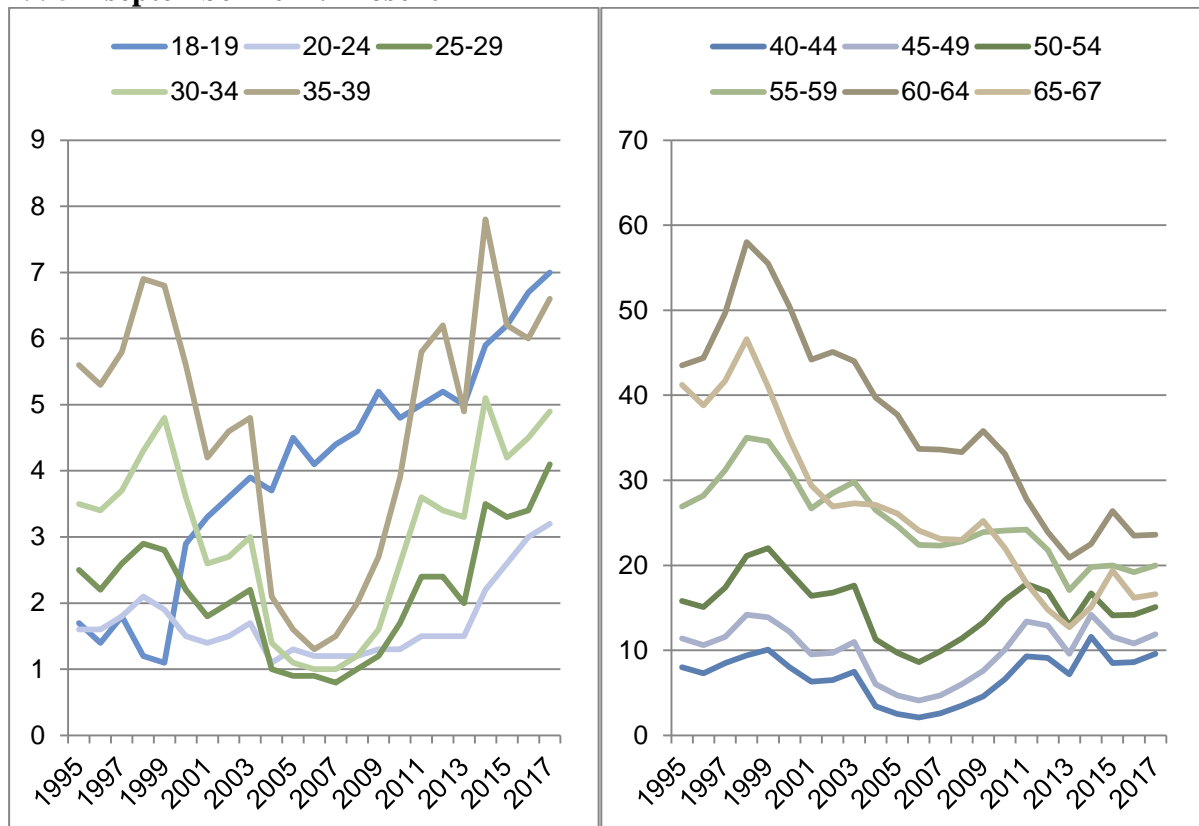
Kilde: NAV

Figur 18. Andelen unge uføre i prosent av befolkningen (18-29 år). Per 31. desember 1995 – 2017. Prosent



Kilde: NAV

Figur 19. Nye mottakere av uføretrygd per 1000 ikke-uføre i befolkningen september 1995 – september 2017. Prosent*



* Nedre alder for uførepensjon ble hevet fra 16 til 18 år fra 1.1.1998.

Kilde: NAV

Figur 19 viser andelen nye mottakere av uføretrygd for perioden september 1995 – september 2017 fordelt etter aldersgrupper. Økningen i antall unge uføre 18 – 29 år må ses i sammenheng med ordningen tidsbegrenset uførestønning i perioden 2004 til 2010 og siden AAP fra 2010. Av de unge var det i særlig grad 25 til 29-åringene som fikk tidsbegrenset uførestønning i stedet for uføretrygd fram til 2010. Men vi ser også at noen i aldersgruppen 20–24 år fikk innvilget tidsbegrenset uførestønning. 18-19-åringene fikk som oftest innvilget varig uførepensjon i denne perioden. Den kraftige veksten for de aller yngste uføretrygdede startet allerede på starten av 2000-tallet. Det er særlig den høye uføreandelen til 18-19-åringene som driver veksten for de unge uføre 19-29 år.

Flesteparten av de som fikk innvilget TU var i aldersgruppa mellom 30 til 55 år og de fleste var kvinner med muskel-skjelettsykdommer og lettere psykiske lidelser.

Flertallet av de som fikk tidsbegrenset uførestønning ble seinere innvilget uføretrygd. Etter nærmere fire år hadde 70 prosent av de med tidsbegrenset uførestønning og overgang til arbeidsavklaringspenger fått uføretrygd (Kann og Kristoffersen 2014). Andelen hadde økt til 80 prosent ved utgangen av 2015. I 2016 var andelen steget fram til ca. 81 %, hvor andelen har stabilisert seg en periode. De siste kvartalene ser vi imidlertid at andelen har begynt å

synke. Dette skyldes bl.a. at flere av de tidligere TU-mottakerne har gått over til alderspensjon (7 %) og noen er også døde (5 %).

Noe forenklet kan det sies at tidsbegrenset uførestønad som regel utsatte tidspunktet for uføretrygd. Hvis man ser begge disse ytelsene i sammenheng, forsvinner nedgangen i perioden 2004–2010 blant nye unge mottakere av uføretrygd. Og veksten i årene etter dette kan delvis forklares av denne utsettelsen (Brage og Thune 2015).

Vedlegg 2: Metode og data

Aldersstandardisering

Formelen for den direkte metode for aldersstandardisering skal være som følger:

$$a^f = \sum_{i=18}^{i=66} \left(\frac{up_i^f}{bef_i^f} \right) * \frac{bef_i^L}{bef_{18-66}^L}$$

der

a^f – aldersstandardisert uførerate for fylke f

up_i^f – antall uføretrygdede i fylke f med alder i

bef_i^f – antall personer i fylke f med alder i

bef_i^L – antall personer i totalbefolkningen med alder i (L indikerer hele landet)

bef_{18-66}^L – antall personer i totalbefolkningen i alderen 18-66 år

Datagrunnlag uføretrygd – spesielle forhold

Datagrunnlaget for uføretrygd er feilrettet for perioden 2009 – 2016 (alle måneder) ved at vi har feilrettet person og geografiforhold. Dette har medført at vi har relastet data fra kildesystem til datatorg og laget ny statistikk. Det er små endringer i hovedtallene, og forskjellene er størst i 2015.

Feilrettingen har medført noen endringer i fylker, kommuner og bydeler. Antallet uføre som bor i utlandet og ukjent har økt noe, og for Oslo har antallet gått noe ned. Dette skyldes at vi nå i større grad fanger opp at personer bor i utlandet.

Når det gjelder geografi er det få personer med ukjent bydel etter rekjøring. Marka og Sentrum er ikke lenger skilt ut som egne bydeler i Oslo. For de aller fleste kommuner er det små endringer i antall og i andelen uføre, mens antall med ukjent kommune har gått noe opp etter rekjøring.

AA-registeret og datakvalitet

Vi har observert en kraftig nedgang i andelen uføretrygdede registrert med et arbeidsforhold fra november til desember i 2015. Dette skyldes i all hovedsak feil i registerdannelsen av AA-registeret for februar og mars 2016.

Vi har analysert datakvaliteten i AA-registeret og sett nærmere på andelen uføretrygdede registret med et arbeidsforhold. For å sjekke dette har vi gjort en kjøring hvor vi har brukt nevnerfilen for sykefravær, som er basert på AA-registeret påkoblet opplysninger om inntekt. Ved å benytte nevnerfilen som datagrunnlag, viser det seg at det ikke var noen nedgang i andelen i jobb, men tvert imot en liten oppgang i desember 2015.

Etter å ha sett analysert AA-registeruttrekkene, så finner vi at det må ha skjedd en feil i forbindelse med februaruttrekket (skuddår) (filene for 201602 og 201603), det vil si at det ble kjørt i begynnelsen av mars istedenfor i slutten av februar (som er det vanlige).

Vår konklusjon er at dette forholdet har påvirket både februar- og marsuttrekket, og er nok forklaringen på droppen i andelen i jobb.

Det er slik at AA-registeruttrekkene ikke vil stemme perfekt med virkeligheten av registrering av arbeidsforhold. Dette har å gjøre med at det for enkelte arbeidsforhold er det noen problemer med riktige registreringer av både inn- og utmeldinger, samt antall avtalte timer pr uke. I våre analyser av overgang til arbeid setter vi blant annet krav om at time antallet skal være minimum 4. Vår vurdering er likevel at kvaliteten på vårt AA-register er god, bortsett fra uttrekkene for februar og mars 2016 og dette uttrekket bør forstås som et brudd i tidsserien.

Det er dessverre ikke mulig å få kjørt AA-filene på nytt.

Datagrunnlag overgangsstatistikk

Overgangsdefinisjonen – tilgang

Statusvariabelen (registerstatus) er laget ut fra den status personen har i registrene to måneder før tilgangsdatoen for uføretrygd.

For sykepenger er overgangen definert som "fra sykepenger" inntil et halvt år før tilgangstidspunktet.

I tidligere utgaver av dette notatet har man brukt en litt annen operasjonalisering for denne tabellen, nemlig siste gjeldende registerstatus innenfor det siste året før uføretrygd.

Overgangsdefinisjonen – avgang

Antall uføretrygdede som sluttet å motta en ytelse (avgang) en gitt måned. Vi måler statusen to måneder etter avgangstidspunktet.

Arbeidsavklaringspenger

Datagrunnlaget for arbeidsavklaringspenger er over personer som mottar ytelsen. Statistikken teller alle som i løpet av måneden har mottatt en utbetaling arbeidsavklaringspenger. Beholdningen telles opp på en gitt dato nær slutten av hver måned.

Referanser

Alne, Ragnar Hjellset (2016): «Jobber de uføretrygdene mer etter uførereformen i 2015?» i Arbeid og Velferd. Nr. 3-2016.

Brage, Søren og Thune, Ola (2015): «Ung uførhet og psykisk sykdom», i Arbeid og Velferd. Nr. 1-2015.

Bragstad, Torunn og Hauge, Linda (2007): «Geografisk variasjon i uførepensjon» i Arbeid og Velferd. Nr. 2-2007.

Bragstad, Torunn og Hauge, Linda (2008): Geografisk variasjon i uførepensjonering 1997-2004. NAV-rapport nr. 4-2008.

Bråthen, Magne og Nielsen, Roy A. (2016): Uførereformen. Konsekvenser for yrkesaktiviteten. Fafø-rapport 2016:27.

Ellingsen, Jostein og Lindbøl, Marianne, N. (2017): «Utviklingen i uførediagnoser per 31. desember 2014», Statistikknotat.

Ellingsen, Jostein (2017): «Utviklingen i uføretrygd per 30. juni 2017», Statistikknotat.

Haga, Oddbjørn og Lien, Ole Christian (2017): «Utviklinga i pensjonering og sysselsetjing blant seniorar» i Arbeid og velferd. Nr. 2-2017.

Jacobsen, Ove (2014): «Pensjonsreformen: Hvilken innvirkning har den hatt på bruken av helserelaterte ytelser?» i Arbeid og velferd. Nr. 3-2014.

Kalstø, Åshild Male og Galaasen, Anders (2015): «Helserelaterte ytelser – Utviklingen fram til 2014», i Arbeid og velferd. Nr. 2-2015.

Kann, Inger Cathrine og Kristoffersen, Per (2014): «Arbeidsavklaringspenger – Et venterom for uførepensjon», i Arbeid og Velferd. Nr. 2-2014.

Kann, Inger Cathrine og Kristoffersen, Per (2013): «Arbeidsavklaringspenger-gjennomstrømming og avgang fra ordningen», i Arbeid og Velferd. Nr. 1-2013.

Lande, Sigrid (2014): «Arbeidsavklaringspenger - Mottakere overført fra tidligere ordninger», i Arbeid og velferd nr. 2-2014.

Sutterud, Lars (2018): «Personer med nedsatt arbeidsevne og mottakere av arbeidsavklaringspenger per desember 2017», Statistikknotat.

Sørbo, Johannes og Ytteborg, Helene (2015): «Arbeidsavklaringspenger: Hva har skjedd med de som har passert fire år?», i Arbeid og velferd nr.3-2015