

## Arbeidsmarkedet nå november 2008

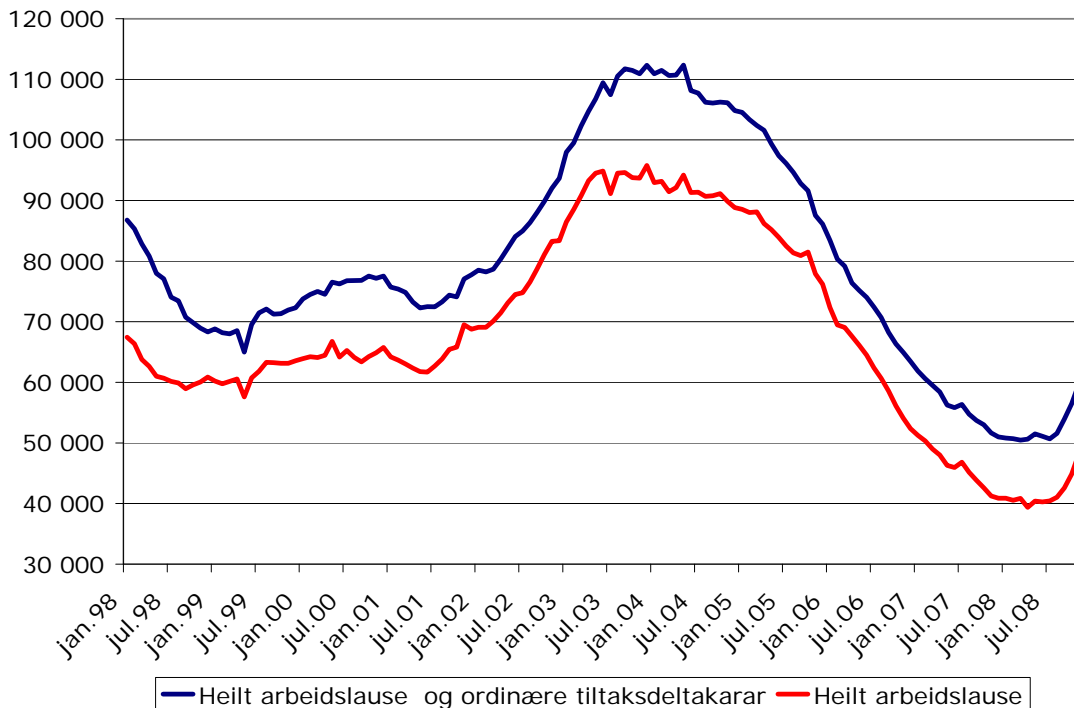
"Arbeidsmarkedet nå" er et månedlig notat fra Statistikk og utredning i Arbeids- og velferdsdirektoratet. Notatet er skrevet av Jorunn Furuberg [Jorunn.Furuberg@nav.no](mailto:Jorunn.Furuberg@nav.no), 27 november 2008.

### Fleire arbeidslause

Ved utgangen av november var det registrert 45 200 arbeidslause hos NAV. Dette er ein auke på 6 700 personar (18 %) samanlikna med november i fjor, og svarer til 1,8 prosent av arbeidsstyrken. Sesongjusterte tal viser at det blei 3 400 fleire arbeidslause i løpet av november. Arbeidsløysa aukar no i alle fylke og blant nesten alle yrkesgrupper. Innan bygg og anlegg er det 73 prosent fleire arbeidslause enn same tid i fjor.

I løpet av november blei det registrert 31 prosent færre nye ledige stillingar samanlikna med same tid i fjor. Det er no klart at det har skjedd eit omskifte på arbeidsmarknaden og vi kan venta ytterlegare auke i arbeidsløysa i tida framover.

**Figur 1. Utviklinga i talet på registrerte heilt arbeidslause og summen av ordinære tiltaksdeltakarar og heilt arbeidslause. Sesongjusterte tal. Januar 1998 –november 2008.**

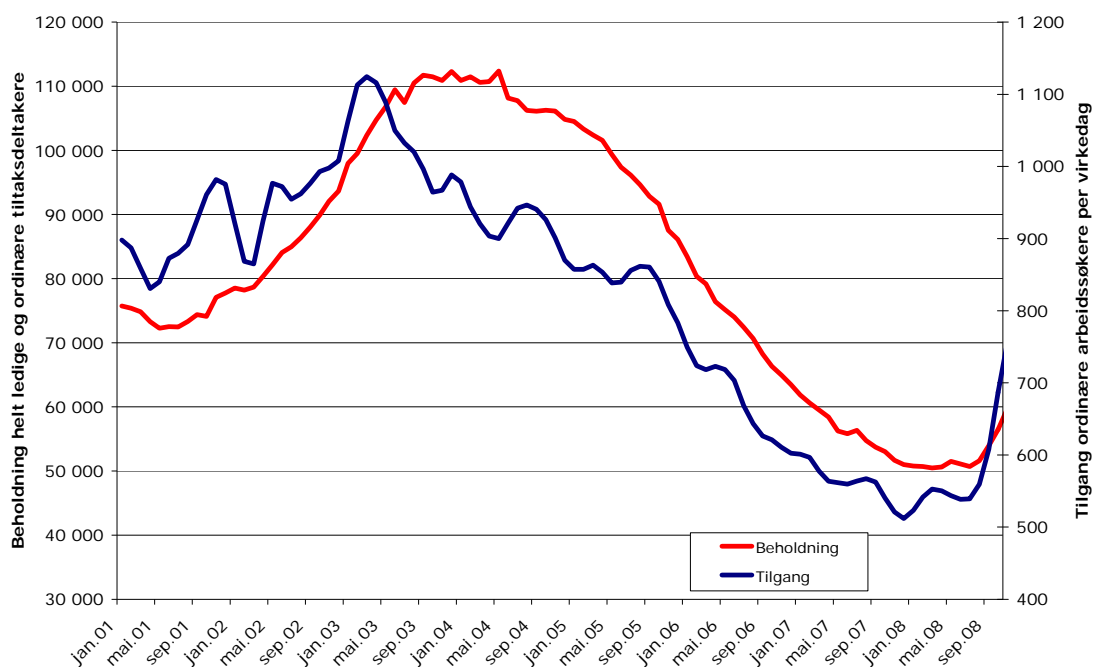


Kjelde: NAV

## Auke i tilgangen av nye arbeidssøkjjarar

Tilgangen på nye ordinære arbeidssøkjjarar svingar ofte noko frå månad til månad. Dei siste månadene sett under eitt har tilgangen auka sterkt. Ikkje sidan vi starta å laga denne statistikken i 1999 har tilgangen på nye ordinære arbeidssøkjjarar per yrkedag auka like sterkt som dei siste tre månadene.

**Figur 2: Tilgang av ordinære arbeidssøkjjarar per yrkedag, beholdning av summen av heilt arbeidsledige og ordinære tiltaksdeltakarar. Sesongjusterte tal. Trend. Januar 2001-november 2008.**

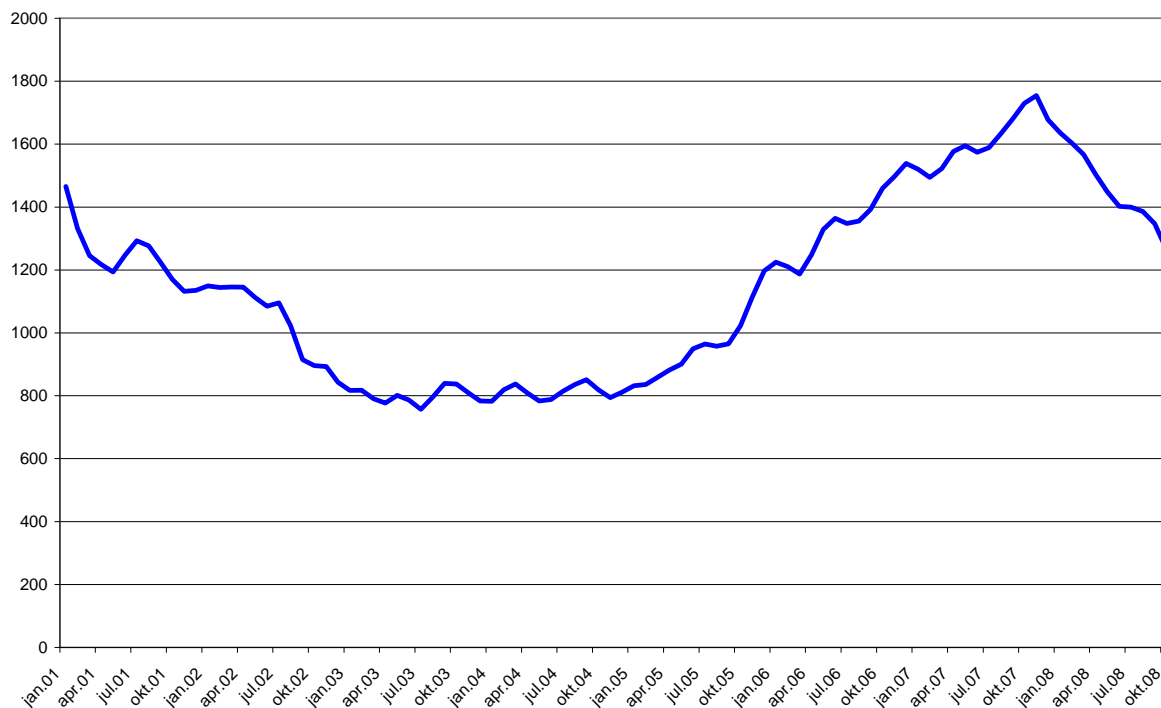


Kjelde: NAV

## Færre ledige stillingar

Talet på nye ledige stillingar går ned. I løpet av november blei det registrert 31 prosent færre nye ledige stillingar enn i same periode i fjor. Tilgangen går ned i alle fylke og innafor alle yrkesgrupper. Nedgangen er størst innafor butikk- og salsarbeid (-56 %), bygg og anlegg (-48 %) og innan industriarbeid (-47 %). Endringstal for tilgangen av ledige stillingar kan variera noko frå månad til månad.

**Figur 3: Tilgang ledige stillingar per yrkedag.<sup>1</sup> Sesongjusterte tal. Trend. Januar 2001-november 2008.**



Kjelde: NAV

### Utviklinga i norsk økonomi

Den internasjonale finanskrisa har også fått følgjer for norsk økonomi. Noreg er no inne i ein nedgangskonjunktur med svak økonomisk vekst og aukande arbeidsløyse. Tal frå Statistisk Sentralbyrå (SSB) viser at veksten i BNP- fastlands Noreg berre var på 0,2 prosent frå 2. til 3. kvartal. Tala indikerer at veksten i 2008 blir monaleg svakare enn dei føregåande årene. Eit vesentleg bidrag til nedgangen i veksten er den svake utviklinga i konsumet.

Høge renter i pengemarknaden har ført til at bankane har auka utlånsrenta trass i at Noregs Bank har sett ned styringsrenta med til saman 1 prosentpoeng i løpet av oktober. For å avhjelpa situasjonen har regjeringa og Noregs Bank sett i verk ei tiltakspakke for bankane på til saman 350 milliardar. Dette ser ut til å ha bidrege til ein nedgang i renta i pengemarknaden dei siste vekene. I tillegg har regjeringa vedteke å styrka eksportnæringa med 50 milliardar i form av lån og garantiar.

Fallande bustadprisar og auka rentekostnader har ført til at aktiviteten innan bygg og anlegg har gått kraftig ned. I løpet av de første tre kvartala i år er det sett i gang 21 prosent færre nye bustadbygg enn same periode i fjor. Også for næringsbygg viser tala no ei svakare utvikling enn tidligare i år.

SSB sitt konjunkturbarometer for 3 kvartal viser at verksemdene samla sett no ser meir pessimistisk på framtida. Nedgangen i byggesektoren har ført til ein nedgang i produksjon og

<sup>1</sup> Omfattar stillingar lyst ut i media, registrert av arbeidsgjevar på nav.no eller meldt til NAV.

sysselsetting i trevare – og mineralindustrien, mens det er ein moderat auke for produsentar av investeringsvarer.

### **Utviklinga internasjonalt**

Finanskrisa, som starta med fallande bustadprisar i USA i 2007, har no spreidd seg til å bli ei global finanskrisa. Renta i pengemarknaden har auka i mange land, samstundes som bankane er meir restriktive med å gi kreditt. Den økonomiske veksten er no svært låg i USA og i Euroområdet. I USA fell sysselsetjinga raskt og arbeidsløysa aukar. Privat konsum går sterkt ned og bidrar til lågare aktivitet i økonomien. Bustadprisane held fram med å falla, samstundes som ordretilgangen til industrien går ned.

Tysk økonomi er inne i ein resesjon med fall i BNP to kvartal på rad. I Sverige aukar arbeidsløysa og industriproduksjonen har falle dei siste månadene. Forbrukartilliten er på eit svært lågt nivå. Også i Storbritannia aukar arbeidsløysa og sysselsetjinga fell. OECD anslår at det vil bli ein nedgang i BNP i OECD- området samla på 0,4 prosent i 2009. I Kina fører no lågare etterspurnad frå utlandet til mindre vekst i industriproduksjonen.

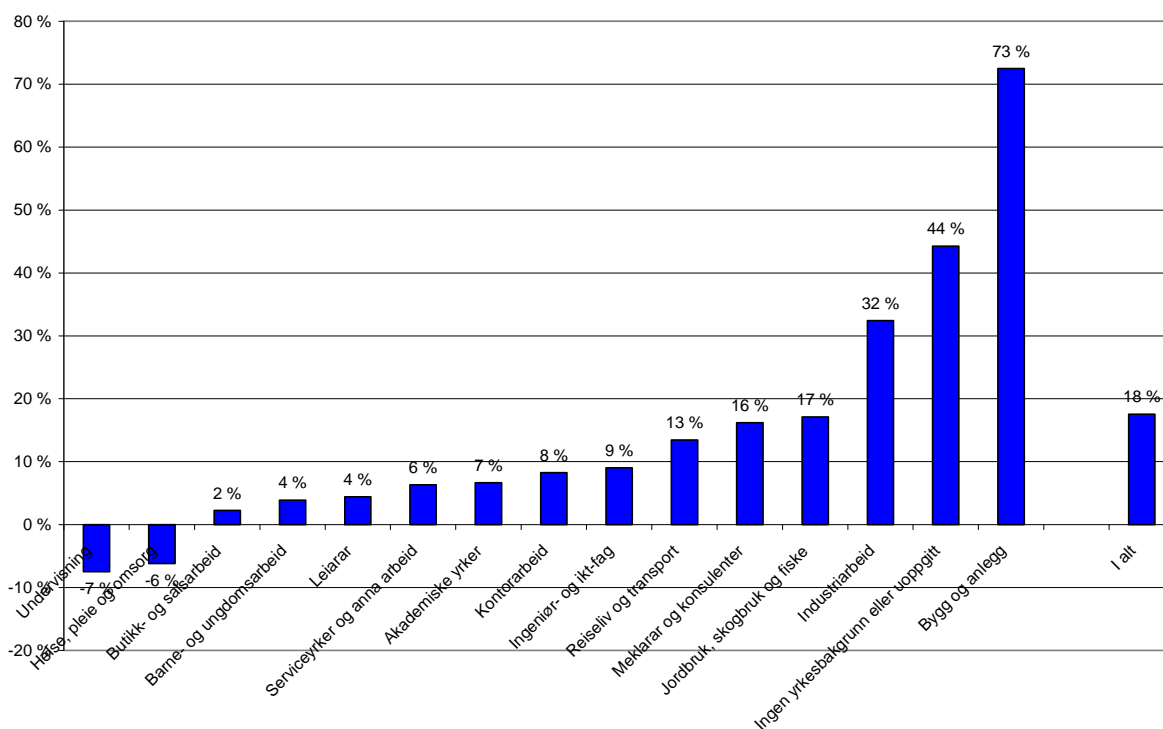
Den globale finanskrisa har ført til økonomisk nedgang i mange av dei landa der norske verksemdar har sine viktigaste eksportmarknader. Dette vil få ringverknader for norsk eksportindustri i form av lågare etterspurnad etter norskproduserte varer.

### **Fleire arbeidslause i dei fleste yrkesgrupper**

Samanlikna med november i fjor har arbeidsløysa auka innan alle yrkesgrupper bortsett frå undervisning og helse, pleie og omsorg. Innan bygg og anlegg har arbeidsløysa auka med heile 73 prosent det siste året. Blant personar utan yrkeserfaring har arbeidsløysa auka med 44 prosent. Innan industriarbeid har det vorte 32 prosent fleire arbeidslause det siste året.

Arbeidsløysa er høgast innan bygg og anlegg (2,7 %) og innan reiseliv og transport (2,7 %) medan det er færrest arbeidslause med bakgrunn frå undervisning (0,5 %), blant leiarar (0,7%) og innan ingeniør- og ikt –fag (0,7%).

**Figur 4: Prosentvis endring i talet på arbeidslause etter yrkesbakgrunn. November 2007-november 2008.**



Kjelde: NAV

### **Bygg og anlegg**

Samanlikna med november i fjor har arbeidsløysa auka kraftigast innan bygg og anlegg. Yrka som har sterkast auke i arbeidsløysa er forskalingssnikkarar (324 %), jernbindarar (320 %) tømrrarar (188 %), murarar (160 %) og snikkarar (156 %).

### **Industriarbeid**

Innan industriyrka aukar arbeidsløysa mest blant prosess- og maskinoperatørar (51 %) og blant mekanikarar (50 %). Også blant støyparar, sveisarar og platearbeidarar (45 %) har arbeidsløysa auka sterkt samanlikna med november i fjor.

### **Ingeniør og ikt-fag**

Innan ingeniør og ikt-fag har det vorte 9 prosent fleire arbeidslause det siste året. Arbeidsløysa aukar blant sivilingeniørar og sivilarkitektar (29 %), blant ingeniørar og teknikarar (20 %), medan det har vorte færre arbeidslause innan ikt-yrka det siste året (-2 %).

### **Meklarar og konsulentar**

I yrkesgruppa meklarar og konsulentar har arbeidsløysa auka med 16 prosent det siste året. Arbeidsløysa aukar mest blant meklarar med ein auke på 103 prosent. Det er særleg eigedomsmeklarar og finansmeklarar som opplever størst auke i arbeidsløysa.

## Helse, pleie og omsorg

Samla har arbeidsløysa har gått ned med 6 % innan helse, pleie og omsorg det siste året. Arbeidsløysa har gått mest ned blant sosionomar og barnevernspedagogar (-25 %) og blant sjukepleiarar og jordmødre(-12%).

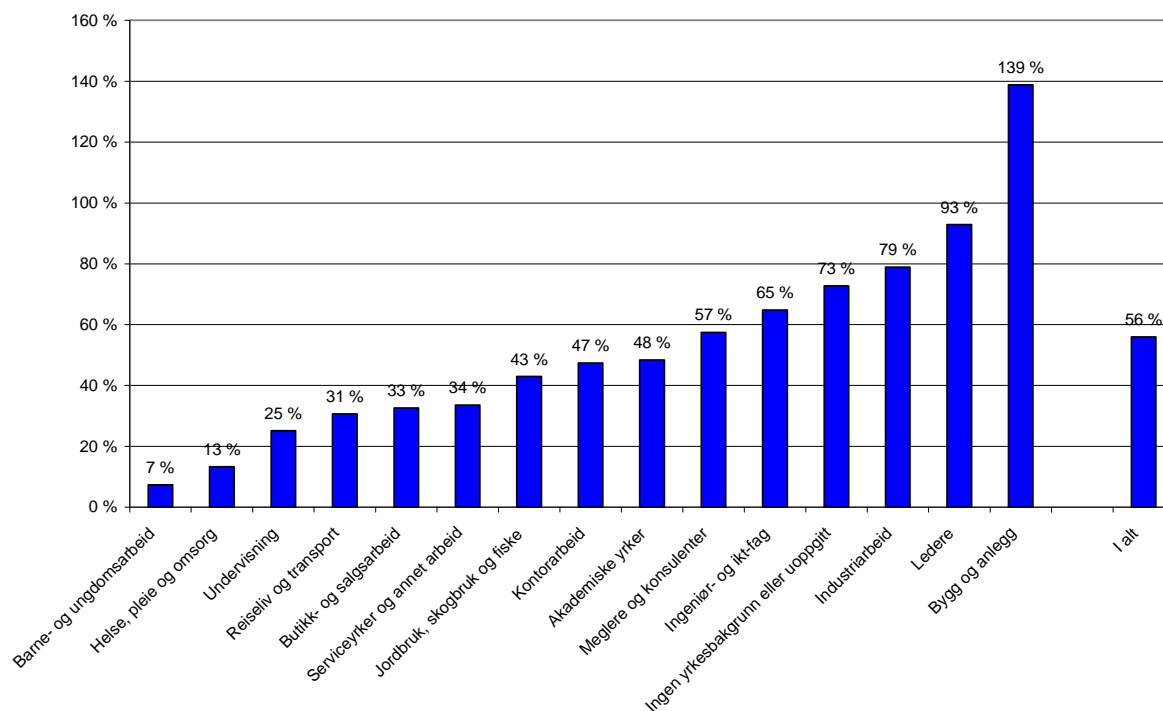
## Undervisning

Det siste året har arbeidsløysa gått ned med 7 prosent innan undervisningsyrka. Arbeidsløysa har gått mest ned blant førskulelærarar (-16 %) og blant lærarar i vidaregåande skole (-10 %).

## Sterk auke i tilgangen av nye arbeidslause frå bygg- og anlegg

Tilgangen av nye arbeidslause har auka med 56 prosent samanlikna med november i fjor. Figur 5 viser auken i tilgangen på nye arbeidslause etter yrkesbakgrunn. Blant personar med bakgrunn frå bygg og anlegg har tilgangen auka med heile 139 prosent. Også blant leiarar har den prosentvise auken vore kraftig.

**Figur 5. Heilt arbeidslause med mindre enn 4 veker varigheit som arbeidssøklarar etter yrke. Prosentvis endring november 2007 - november 2008.**



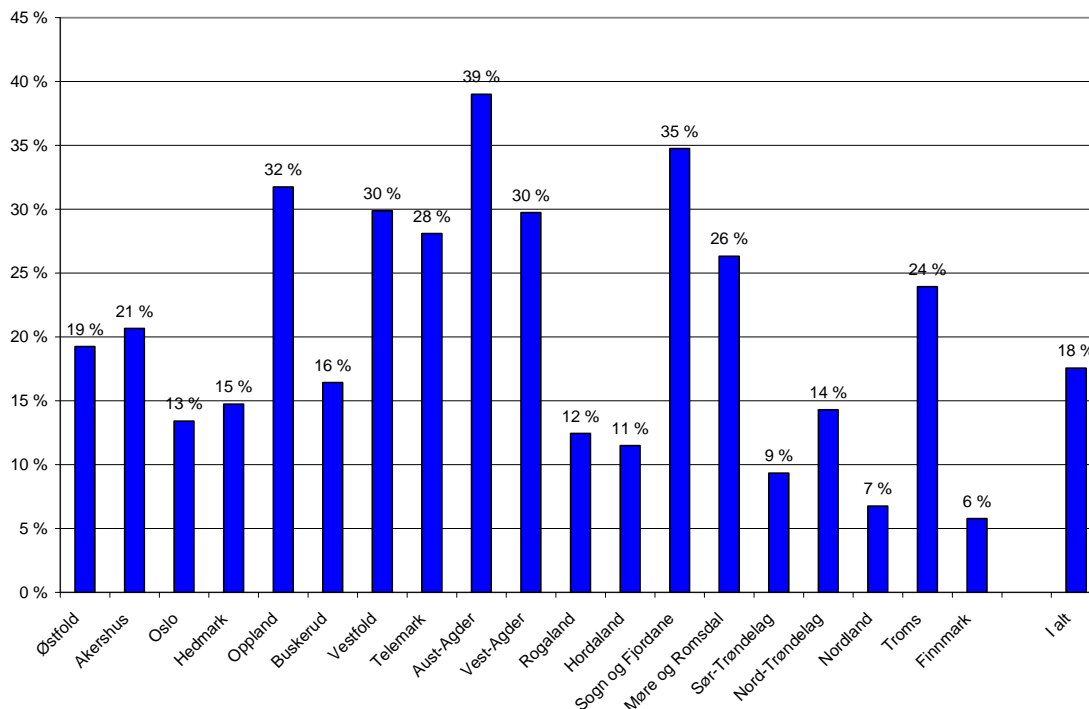
Kjelde: NAV

## Fleire arbeidslause i alle fylke

Det siste året har arbeidsløysa auka i alle fylke. Arbeidsløysa har auka mest i Aust-Agder (39 %) og i Sogn og Fjordane (35 %). Arbeidsløysa har auka minst i Finnmark(6 %) og i Nordland (7 %).

Arbeidsløysa er høgast i Finnmark (2,9 %) og i Oslo (2,3%) og Aust-Agder (2,3%). Færrest arbeidslause finn vi i Rogaland (1,1 %) og i Sogn og Fjordane (1,2 %)

**Figur 6. Prosentvis endring i arbeidsløysa etter fylke. November 2007-november 2008.**

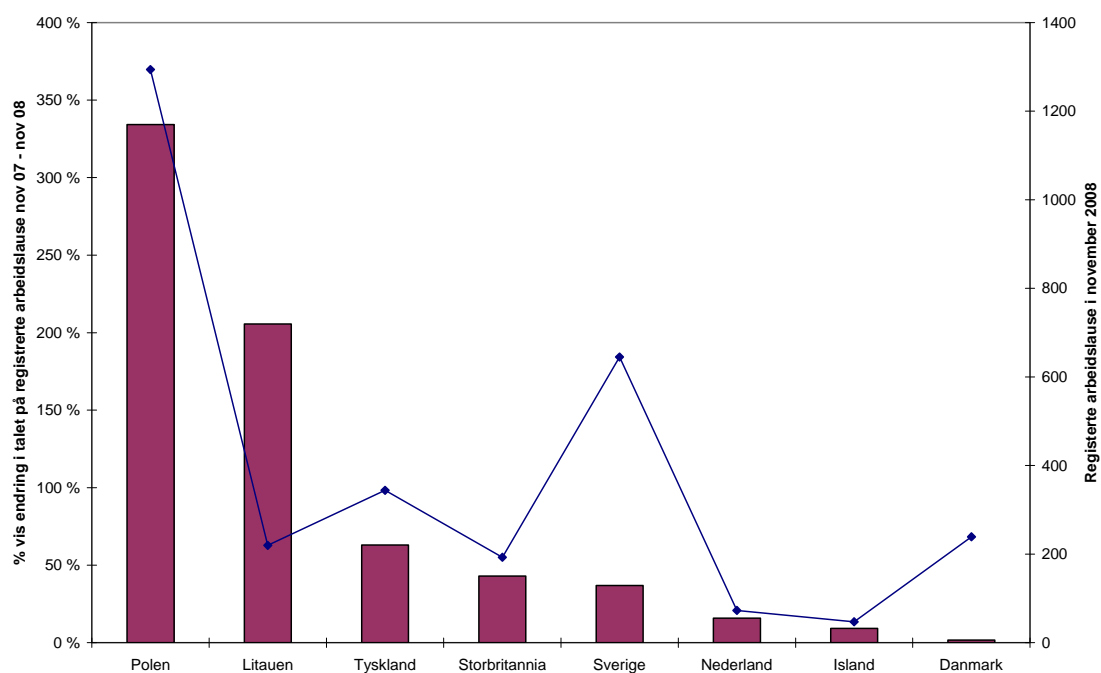


Kjelde: NAV

### **Auke i arbeidsløysa blant arbeidsinnvandrarar**

NAV har ingen eigen statistikk over arbeidslause arbeidsinnvandrarar. Figur 7 viser talet på registrerte arbeidslause etter statsborgarskap for nokre av dei mest aktuelle landa når det gjeld arbeidsinnvandring. Ved utgangen av november var det registrert 1 300 arbeidslause polske statsborgarar, ein auke på heile 334% samanlikna med november i fjor. Mange polske arbeidsinnvandrarar er å finna innan bygg og anlegg og industri, som er dei yrkesgruppene der arbeidsløysa har auka mest dei siste månadene. Også blant litauiske statsborgarar har det vore ein kraftig prosentvis auke i talet på arbeidslause.

**Figur 7. Registrerte arbeidslause etter statsborgarskap. Talet på personar november 2008, og prosentvis endring november 2007 – november 2008.**



Kjelde: NAV

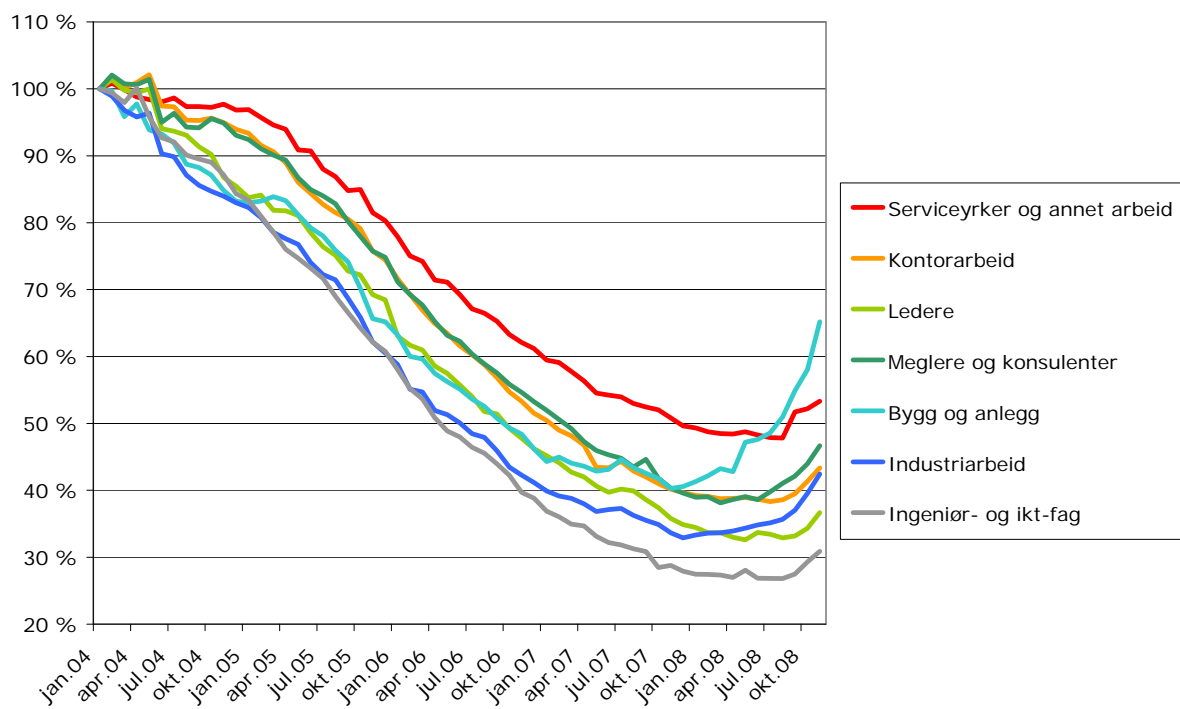
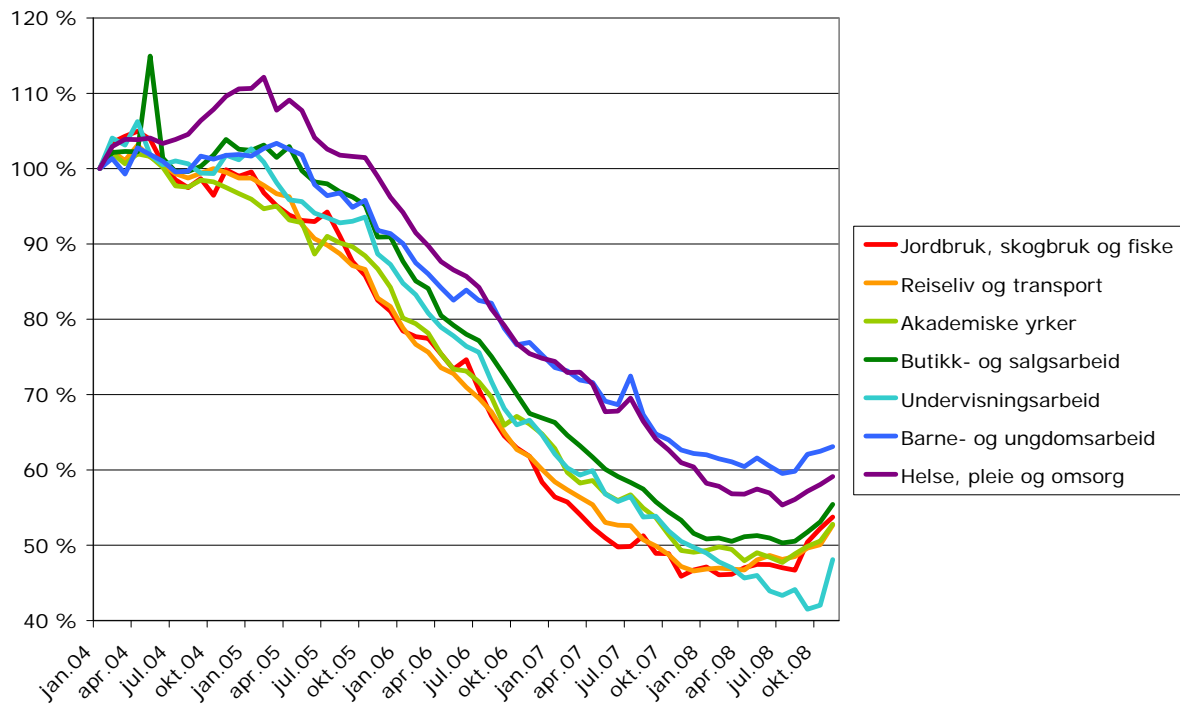
### Spesielle tilhøve ved månadsoppdateringa

Det er ingen kjente spesielle tilhøve som påverkar månadstala for arbeidsmarknaden i november.



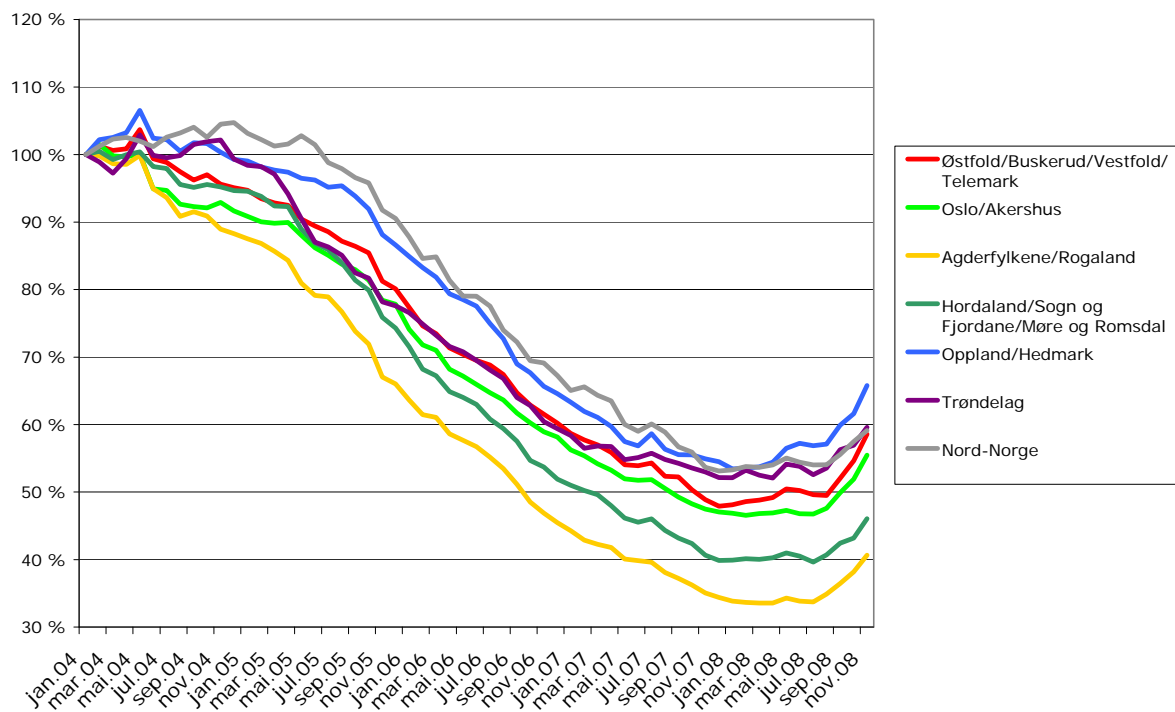
## Figurvedlegg

**Figur 8 og 9: Utviklinga i summen av registrerte arbeidslause og ordinære tiltaksdeltakarar innanfor yrkesgrupper (yrkesbakgrunn). Januar 2004 –november 2008. Januar 2004 = 100. Sesongkorrigerte tall.**



Kjelde: NAV

**Figur 10: Utviklinga i summen av registrerte arbeidslause og ordinære tiltaksdeltakarar i regionar. Januar 2004 – november 2008. Januar 2004 = 100. Sesongkorrigererte tal.**



Kjelde: NAV