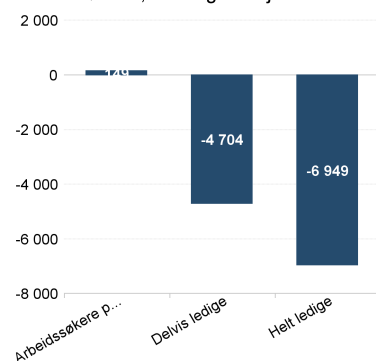
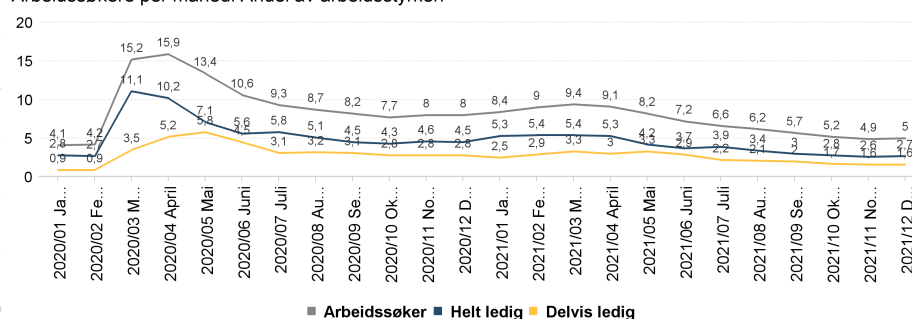


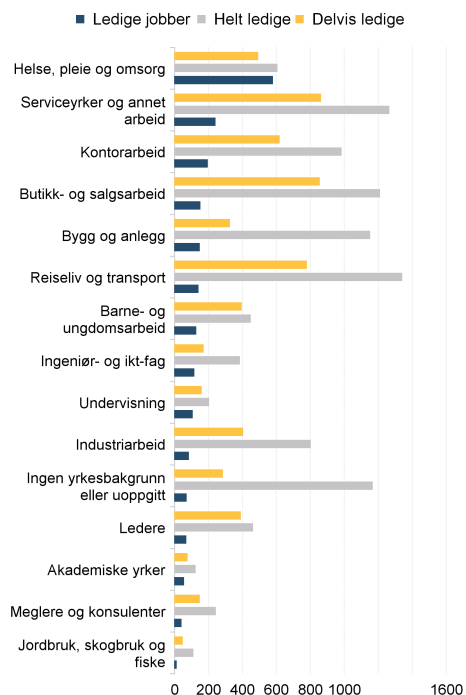
Arbeidssøkere, endring fra i fjor. Antall



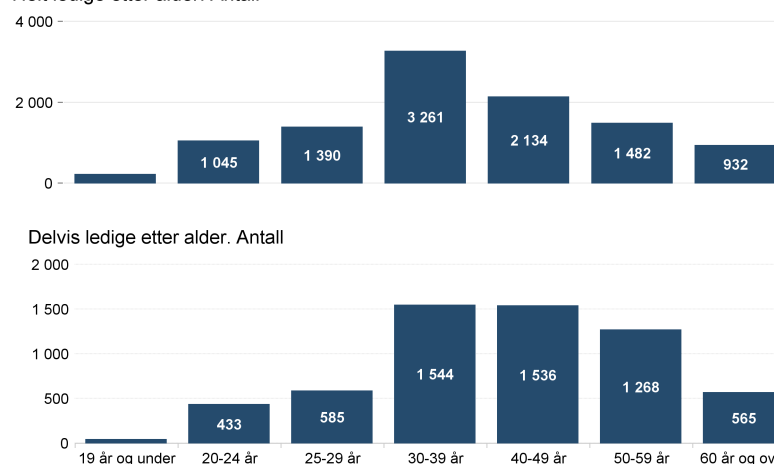
Arbeidssøkere per måned. Andel av arbeidsstyrken



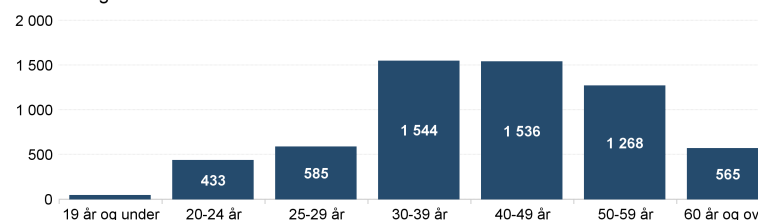
Helt og delvis ledige personer og helt ledige jobber. Antall



Helt ledige etter alder. Antall



Delvis ledige etter alder. Antall



Fakta om arbeidsledigheten, arbeidssøkere og helt ledige

Antall helt ledige personer var 10 460 i desember, mens antallet arbeidssøkere var 19 056. Antallet delvis ledige personer var 5 972. Arbeidssøkerne er summen helt ledige, delvis ledige og arbeidssøkere som deltar på tiltak.

I desember var helt ledige som andel av arbeidsstyrken 2,7 prosent.

Det var 4 644 ledige kvinner og 5 816 ledige menn. Andelen helt ledige under 30 år av alle ledige var 25,3.

I desember var andel langtidslidende av alle ledige 42,1 prosent.

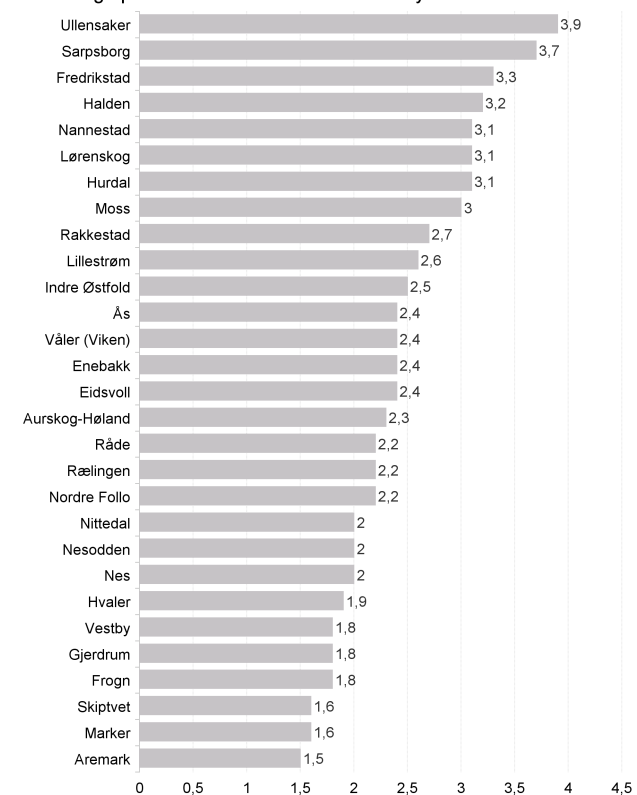
Det var til sammen 2 101 ledige stillinger.

// NAV Øst-Viken

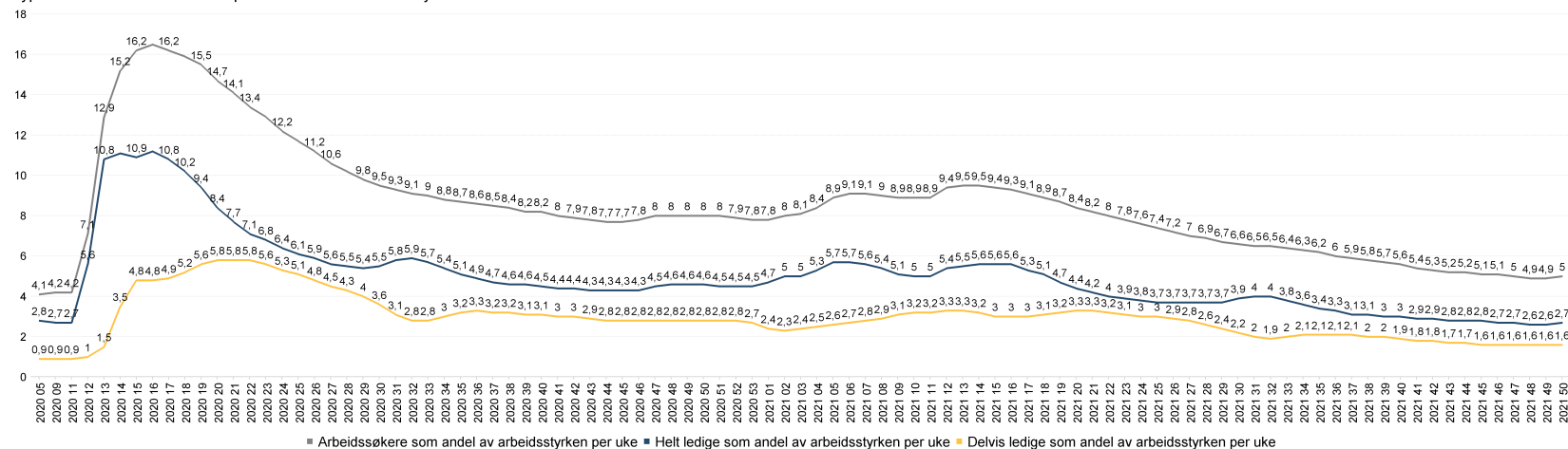
Om statistikken

Informasjonsarket viser status og utvikling for arbeidssøkerne i desember 2021. Antall personer færre enn 4 vises ikke i denne oversikten av hensyn til personvern. Det er dessuten brudd i statistikk over antall arbeidsledige fra og med november 2018 pga ny registreringsmetode. Mer om statistikken finner du på nav.no ved å følge lenkene under relatert informasjon på siden 'Hovedtall om arbeidsmarkedet'.

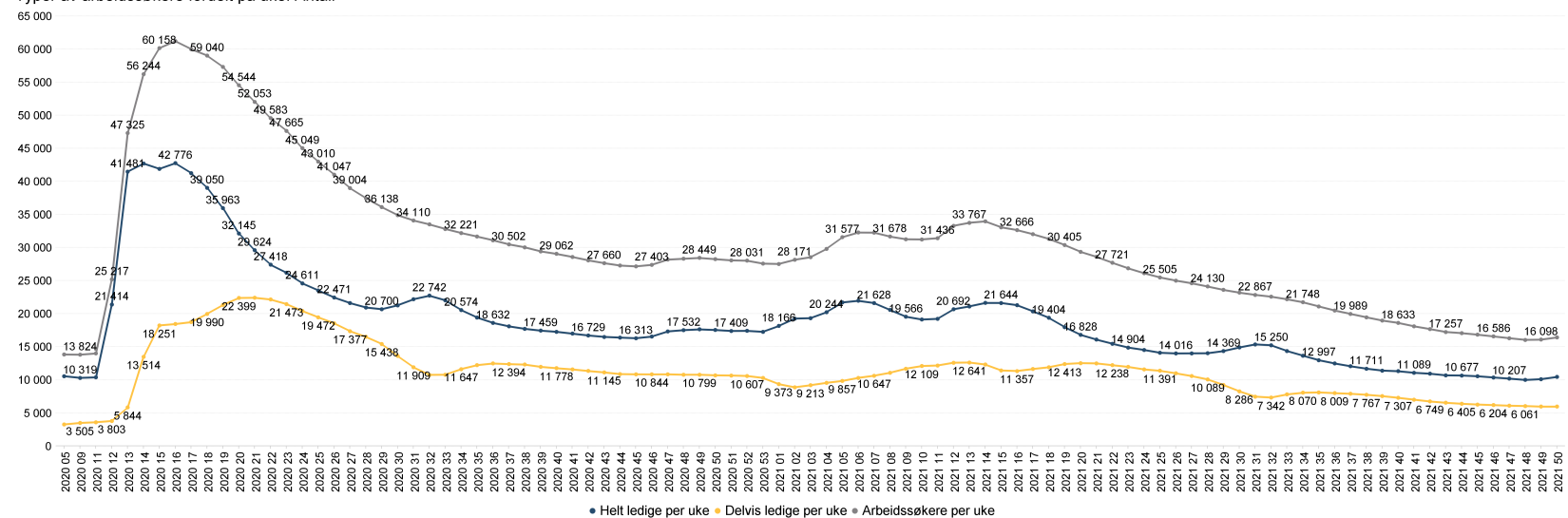
Helt ledige per kommune. Andel av arbeidsstyrken



Typer av arbeidssøkere fordelt på uke. Andel av arbeidsstyrken

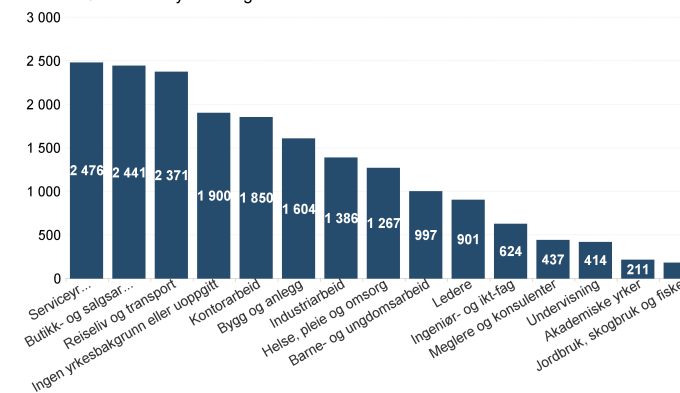


Typer av arbeidssøkere fordelt på uke. Antall



	Arbeidssøkere	Helt ledige	Endring helt ledige fra i fjor	Helt ledige som andel av arbeidsstyrken	Andel arbeidssøkere	Andel langtidsledige av alle ledige	Antall langtidsledige	Delvis ledige	Ledige jobber	Antall kvinner	Antall menn
3001 Halden	810	460	-192	3,2	5,6	39,8	183	225	38	195	265
3002 Moss	1 276	716	-315	3	5,3	42,2	302	382	152	292	424
3003 Sarpsborg	1 751	989	-287	3,7	6,5	43,5	430	498	178	436	553
3004 Fredrikstad	2 414	1 323	-536	3,3	6	37	490	686	120	599	724
3011 Hvaler	91	42	-35	1,9	4,2	21,4	9	32	1	20	22
3012 Aremark	14	10	***	1,5	2,1	40	4	***	2	5	5
3013 Marker	47	27	-17	1,6	2,7	51,9	14	11	2	10	17
3014 Indre Østfold	1 108	569	-296	2,5	4,9	43,2	246	403	127	240	329
3015 Skiptvet	59	32	-13	1,6	3	46,9	15	22	7	13	19
3016 Rakkestad	219	111	-75	2,7	5,3	32,4	36	77	13	42	69
3017 Råde	155	84	-45	2,2	4,1	40,5	34	56	7	38	46
3018 Våler (Viken)	132	74	-20	2,4	4,3	32,4	24	46	7	34	40
3019 Vestby	350	171	-138	1,8	3,8	33,3	57	121	89	71	100
3020 Nordre Follo	1 278	691	-478	2,2	4,2	48,2	333	402	200	293	398
3021 Ås	431	264	-144	2,4	3,9	46,2	122	121	83	119	145
3022 Frogn	298	147	-102	1,8	3,6	44,9	66	110	24	58	89
3023 Nesodden	381	208	-133	2	3,7	50	104	130	23	77	131
3026 Aurskog-Høland	388	209	-90	2,3	4,3	40,2	84	124	36	120	89
3027 Rælingen	430	226	-225	2,2	4,2	46,9	106	148	40	94	132
3028 Enebakk	252	143	-96	2,4	4,3	26,6	38	59	58	70	73
3029 Lørenskog	1 173	702	-422	3,1	5,2	48	337	314	165	308	394
3030 Lillestrøm	2 214	1 219	-946	2,6	4,7	42,9	523	709	228	544	675
3031 Nittedal	471	269	-174	2	3,6	48,7	131	146	40	109	160
3032 Gjerdrum	135	68	-60	1,8	3,6	35,3	24	53	8	34	34
3033 Ullensaker	1 535	856	-997	3,9	7	41,5	355	514	251	426	430
3034 Nes	471	243	-257	2	3,9	38,7	94	172	37	114	129
3035 Eidsvoll	654	322	-452	2,4	4,9	38,8	125	216	156	148	174
3036 Nannestad	446	242	-361	3,1	5,7	41,3	100	169	3	113	129
3037 Hurdal	73	43	-42	3,1	5,2	46,5	20	23	6	22	21
Øst-Viken	19 056	10 460	-6 949	2,7	5	42,1	4 406	5 972	2 101	4 644	5 816

Arbeidssøkere etter yrkesbakgrunn. Antall



Nye ledige personer etter yrkesbakgrunn. Antall

