



Arbeidsmarkedet nå og prognoser fram til 2010

"Arbeidsmarkedet nå" er et månedlig notat fra Statistikk og utredning i Arbeids- og velferdsdirektoratet. Notatet er skrevet av Johannes Sørbo, Johannes.Sorbo@nav.no, 29.oktober 2008.

Økt arbeidsledighet

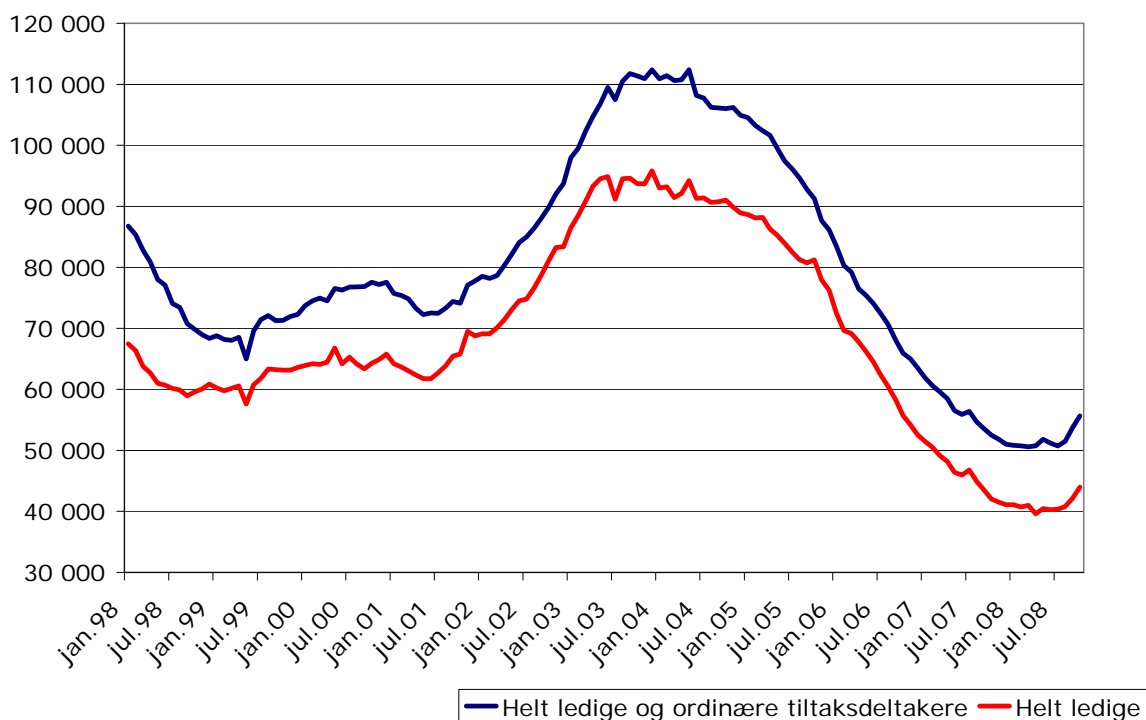
Ved utgangen av oktober var 42 300 personer registrert som helt ledige hos NAV, noe som tilsvarer 1,7 prosent av arbeidsstyrken. Dette er en økning på 1 900 personer (5 %) fra oktober i fjor, og er første gang siden juli 2004 at ledigheten er høyere enn den var ett år tidligere.

Når vi justerer for vanlige sesongsvingninger økte ledigheten med 1 800 personer fra september til oktober. Summen av ordinære tiltaksdeltakere og helt ledige økte med 2 000 personer i samme måned. Det ble i oktober registrert 28 prosent færre nye ledige stillinger enn i samme måned i fjor, og nedgangen har forsterket seg de siste par månedene. Dette viser at etterspørselen etter arbeidskraft nå avtar raskt.

Tilgangen av nye ordinære arbeidssøkere har økt kraftig de siste tre månedene. Nivået ligger likevel fortsatt på et svært lavt nivå. Det var i oktober 17 prosent flere helt ledige med arbeidssøkervarighet på under ett halvt år enn i oktober i fjor.

Urolighetene på finansmarkedene og økt usikkerhet rundt den videre utviklingen gjør at vi nå har revidert våre prognoser. Arbeidsledigheten har begynt å øke tidligere og sterkere enn vi la til grunn i vår forrige prognose, og vi justerer derfor også opp ledighetsanslaget noe for inneværende år. Vi venter nå at arbeidsledigheten vil øke fra et gjennomsnitt på 42 000 i år til 58 000 neste år, og videre til 75 000 i 2010. I gjennomsnitt vil dermed 2,9 prosent av arbeidsstyrken være helt ledige i 2010, mot 1,7 prosent i år. Dette innebærer en oppjustering av ledighetsprognosen for 2009 på 10 000 personer i forhold til forrige prognose.

Figur 1. Utviklingen antallet registrerte helt arbeidsledige og summen av ordinære tiltaksdeltakere og helt arbeidsledige. Sesongjusterte tall. Januar 1998 – oktober 2008.

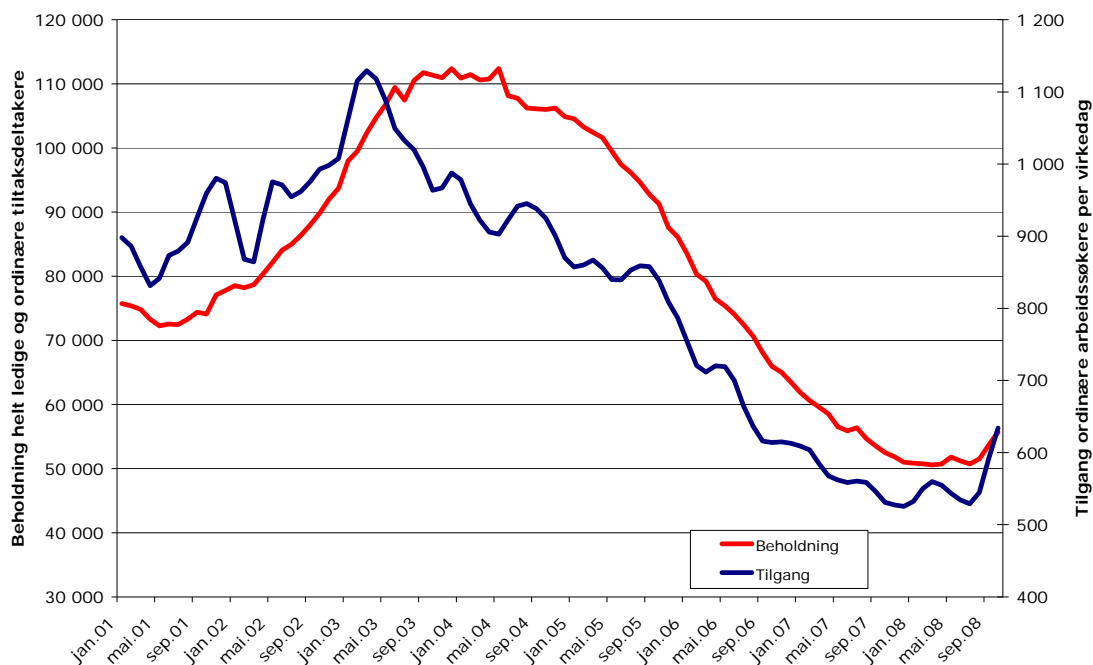


Kilde: NAV.

Økt tilgang av nye arbeidssøkere

Tilgangen av nye arbeidssøkere økte sterkt i oktober, men befinner seg fortsatt på et svært lavt nivå historisk sett. Tilgangen av ordinære arbeidssøkere per virkedag kan svinge noe fra måned til måned, vi må likevel tilbake til mars 2003 for å finne sist tilgangen økte likte raskt som den har gjort de siste tre månedene. Dette bekrefter at det nå har skjedd et omslag på det norske arbeidsmarkedet.

Figur 2: Tilgang av ordinære arbeidssøkere per virkedag, beholdning av summen av helt arbeidsledige og ordinære tiltaksdeltakere. Sesongjusterte tall. Trend. Januar 2001-oktober 2008.

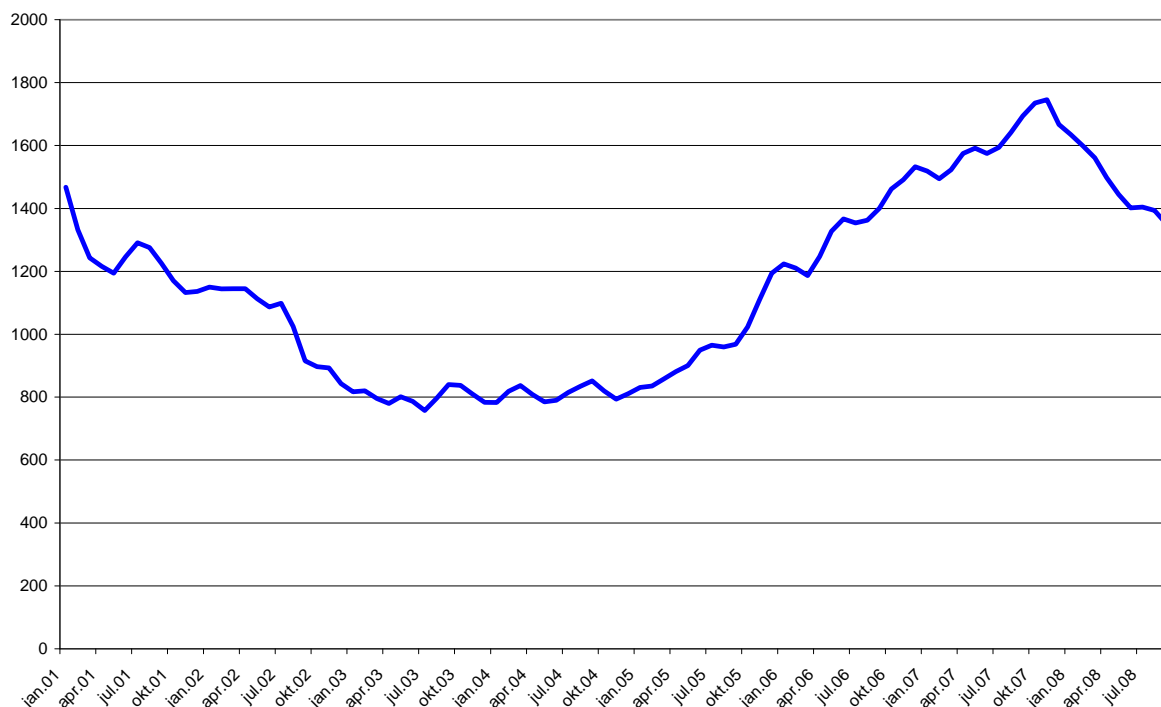


Kilde: NAV.

Færre ledige stillinger

Tilgangen på nye stillinger faller nå raskt, se figur 3. Sett i forhold til oktober i fjor ble det i år registrert færre ledige stillinger for alle yrkesgrupper og innen alle fylker. Innen bygg og anlegg ble det i oktober i år registrert 49 prosent færre ledige stillinger per virkedag enn i tilsvarende periode i fjor. Også innen reiseliv og transport, barne- og ungdomsarbeid og innen industriarbeid var det en nedgang på mer enn 40 prosent.

Figur 3: Tilgang ledige stillinger per virkedag. Stillinger utlyst i media, registrert av arbeidsgiver på nav.no eller meldt til NAV. Sesongjusterte tall. Trend. Januar 2001-oktober 2008.



Kilde: NAV.

Den økonomiske utviklingen internasjonalt

Nedgangen i boligprisene og økningen i antallet misligholdte boliglån i USA har nå gitt en global finanskriser. Bankene stoler ikke på hverandre og er derfor mer restriktive i sin lånepraksis. Dette har gitt en økning i pengemarkedsrentene, som i sin tur gjør det dyrere for bedrifter og privatpersoner å låne penger og dermed gir lavere investeringer og konsum. Bankene er også mer forsiktige med å låne ut penger til bedrifter og privatpersoner, noe som også bidrar til reduserte investeringer. Det er derfor svært viktig å gjenskape tilliten i bankmarkedet, og for å få til dette har det blitt laget offentlige redningspakker i både USA, Storbritannia og andre europeiske land, inkludert Norge og Sverige. I tillegg har en rekke sentralbanker satt ned renten.

Selv om myndighetene lykkes i å stabilisere finansmarkedene står vi nå ovenfor en internasjonal konjunkturedgang. Den økonomiske veksten er svært lav både i USA og euroområdet. I USA er både den private og den offentlige gjelden høy, og den store usikkerheten vi nå har vil trolig øke sparingen og redusere konsumveksten framover. Arbeidsledigheten øker, og en internasjonal konjunkturedgang vil kunne ramme for eksempel bilindustrien hardt.

I Storbritannia falt BNP med 0,5 prosent fra 2.kvartal til 3.kvartal. Arbeidsledigheten øker raskt, mens sysselsettingen i juli falt for tredje måned på rad. Også i Sverige øker arbeidsledigheten, og Riksbanken kuttet nylig renten med ytterligere 0,5 prosentpoeng til 3,75 prosent. Den lave veksten i USA og euroområdet har allerede påvirket den økonomiske

veksten i Kina, som i tredje kvartal i år var under 10 prosent for første gang siden 2002. Den innenlandske etterspørselen i Kina holder seg imidlertid på et svært høyt nivå, og en fortsatt høy vekst her vil kunne holde oppe råvareprisene på verdensmarkedet.

Utviklingen i norsk økonomi

Uroen på finansmarkedene rammer også norsk økonomi og finansmarkedet her hjemme. Pengemarkedsrentene har steget mye de siste to månedene, og dermed har også utlånsrenten til vanlige lånetakere økt. For å avhjelpe situasjonen har regjeringen sammen med Norges Bank utarbeidet en tiltakspakke med en ramme på 350 milliarder kroner til de norske bankene, samtidig som at Norges Banks styringsrente er satt ned.

Som en følge av økte lånekostnader, økt prisvekst og fallende boligpriser har varekonsumet hatt en svak utvikling den siste tiden. Lavere forbrukertillit viser at denne utviklingen mest sannsynlig vil fortsette framover. Utsikter til fortsatt høye renter som følge av kredittkrisen, svakere arbeidsmarked og fallende boligpriser er hovedforklaringene på dette.

I følge tall fra Statistisk sentralbyrå (SSB) har aktiviteten innenfor bygg og anlegg blitt klart dempet den siste tiden. I andre kvartal fortsatte ordretilgangen på nye boliger å synke og var 47 prosent lavere sammenlignet med samme kvartal i fjor. Ordretilgangen på andre nybygg har hittil i år ligget 10 prosent under fjorårets nivå. Ordreservene for andre nybygg ligger likevel 10 prosent høyere enn på samme tid i fjor. Tilgangen på nye anleggsprosjekter ligger fortsatt på et stabilt høyt nivå.

Statistisk sentralbyrås konjunkturbarometer for 3.kvartal signaliserer at vi nå får et konjunkturomslag. Industrilederne melder om en utflating i produksjonen, redusert sysselsetting og er nå mer negative til utviklingen på kort sikt. Særlig er trevare- og mineralproduktindustrien nå negative. Andre deler av industrien går imidlertid fortsatt godt. Produksjon av maskinvarer, plattformer, skip og næringsmiddelindustrien er eksempler på industri som fortsatt venter økt produksjon og økt sysselsetting framover.

Oljeprisen er imidlertid svært viktig for deler av industrien. Urolighetene på finansmarkedene og den store usikkerheten knyttet til den videre økonomiske utviklingen internasjonalt, har gitt et sterkt fall i oljeprisen den siste måneden. Dersom dette fortsetter vil dette kunne gi betydelig lavere oljeinvesteringer neste år enn det som var anslått i 3.kvartal. Dette vil i så fall ramme industrien hardt.

Sysselsettingsveksten er fortsatt svært høy. Fra 3.kvartal i fjor til 3.kvartal i år steg sysselsettingen med 83 000 personer. Nesten tre fjerdedeler av denne veksten kom i næringene eiendomsdrift og forretningsmessig tjenesteyting, helse- og sosiale tjenester og offentlig administrasjon. Målt ved tilgangen på ledige stillinger er imidlertid etterspørselen etter arbeidskraft nå synkende, se figur 3. Vi venter at dette også vil slå inn i sysselsettingsveksten som vil bli vesentlig lavere i tiden fremover.

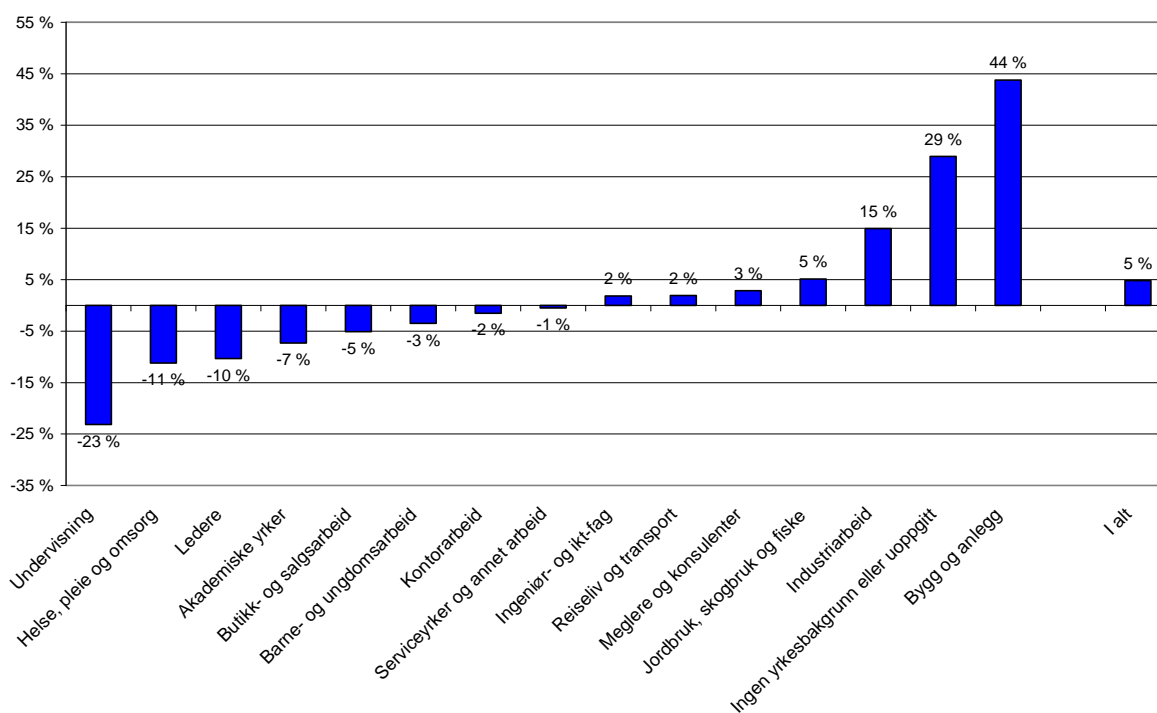
Sterk økning i ledigheten innenfor bygg og anlegg

Bygg og anlegg er den yrkesgruppen med den sterkeste økningen det siste året. Innenfor denne gruppa ble det 1 200 flere ledige, noe som tilsvarer en økning på 44 prosent.

Undervisning, helse, pleie og omsorg og ledere var de yrkesgruppene med sterkest nedgang i den registrerte ledigheten i oktober, sammenlignet med oktober i fjor.

Ledighetsnivået er nå lavest for undervisning (0,5 %), ledere (0,6 %) og ingeniør- og ikt-fag (0,7 %). Høyest er arbeidsledigheten innenfor reiseliv og transport, hvor 2,5 prosent av arbeidsstyrken er helt ledig, og innen industriarbeid (2,3 %).

Figur 4: Prosentvis endring i antall registrerte ledige etter yrkesbakgrunn. Oktober 2007-oktober 2008.



Kilde: NAV

Ingeniør- og ikt-fag

Innenfor ingeniør- og ikt-fag økte arbeidsledigheten med to prosent fra oktober i fjor til oktober i år. Innen ikt-fag går arbeidsledigheten fortsatt ned, mens ledigheten har økt mye for ingeniører og teknikere innen olje, bergverk og metallurgi, sivilarkitekter og sivilingeniører innen bygg og anlegg. Det er imidlertid fortsatt svært få arbeidsledige innen disse gruppene.

Undervisning

Undervisning er den yrkesgruppen med den sterkeste nedgangen i ledigheten det siste året. Innenfor denne yrkesgruppen var det grunnskolelærere (-26 %) som hadde den sterkeste nedgangen.

Helse, pleie og omsorg

For yrker innen helse, pleie og omsorg har arbeidsledigheten gått ned 11 prosent det siste året. Ledigheten går mye ned for sosionomer og barnevernspedagoger (-24 %), vernepleiere (-18 %) og annet pleie og omsorgspersonale (-12 %).

Industriarbeid

Innen industriarbeid har ledigheten økt med 15 prosent det siste året. For støpere, sveisere og platearbeidere har ledigheten økt med 33 prosent det siste året. Også for mekanikere (24 %) og ulike typer prosess- og maskinoperatører (23 %) ser vi nå at ledigheten øker mye.

Meglere og konsulenter

For meglere og konsulenter er ledigheten tre prosent høyere enn den var for ett år siden. Blant meglere økte ledigheten med 52 prosent i forhold til samme måned i fjor, og det er finansmeglere og eiendomsmeglere som nå opplever økt arbeidsledighet.

Også for innkjøps- og distribusjonsdirektører øker ledigheten mye (74 %), mens ledigheten fortsatt går ned for økonomer og revisorer (-16 %).

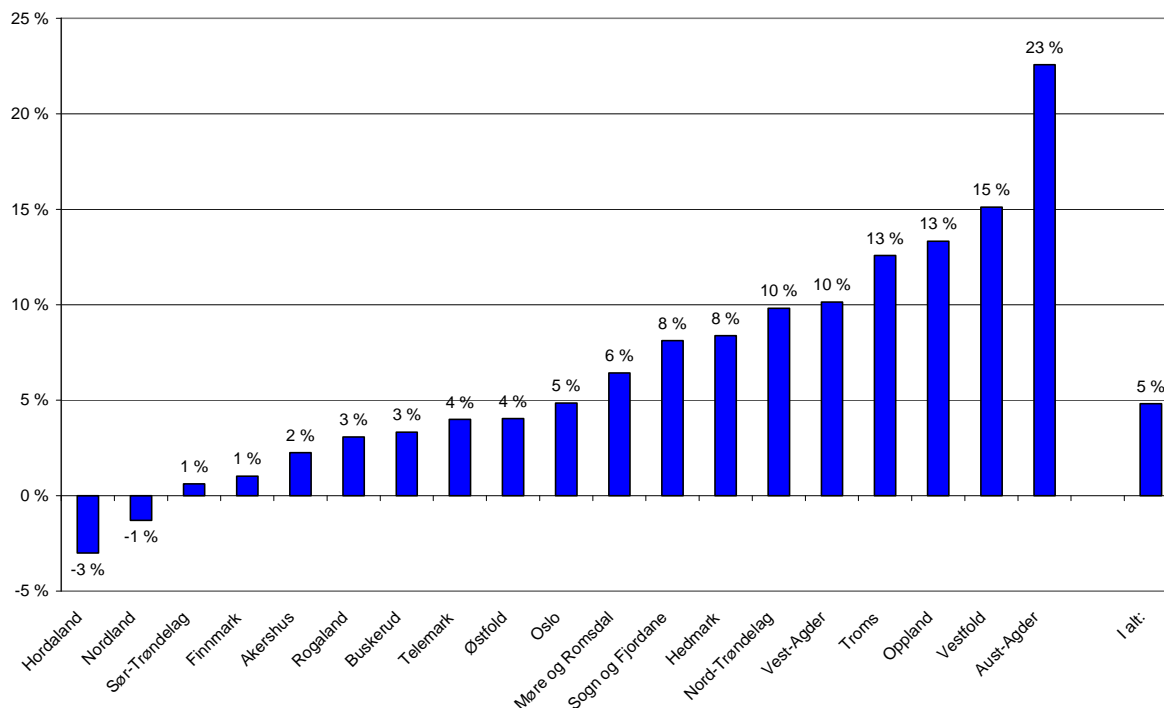
Bygg og anlegg

Bygg og anlegg er den yrkesgruppen som har hatt størst økning i arbeidsledigheten det siste året. Yrker som har hatt en stor økning i ledigheten er blant annet forskalingsnekkere (180 %), jernbindere (169 %), snekkere og tømrere (111 %) og murere (104 %).

Nedgang i ledigheten i Hordaland og Nordland

Hordaland (-3 %) og Nordland (-1 %) er de eneste fylkene som nå har lavere ledighet enn for ett år siden. Størst økning i arbeidsledigheten har det vært i Aust Agder (23 %), Vestfold (15 %), Oppland og Troms (13 %).

Figur 5: Prosentvis endring i arbeidsledigheten etter fylke. Oktober 2007-oktober 2008.



Kilde: NAV

Nye prognoser for 2009 og 2010

Vår siste offisielle prognose ble offentliggjort like før finanskrisen slo ut for fullt. Vi så da at vi hadde fått et konjunkturomslag i norsk økonomi, med lavere vekst i BNP, en svak utvikling på boligmarkedet og en begynnende økning i ledigheten for noen yrkesgrupper. På bakgrunn av den daværende situasjonen anslo vi at vi ville få en økning i arbeidsledigheten til neste år på om lag 8 000 personer.

I løpet av de to siste månedene har arbeidsledigheten steget med 3 200 personer, og vi har nå fått et markert omslag på arbeidsmarkedet. Det ser dermed ut til at urolighetene på finansmarkedene og den økte usikkerheten om fremtiden allerede har slått ut på arbeidsmarkedet. På bakgrunn av at finanskrisen og at omslaget på arbeidsmarkedet i Norge kom tidligere og sterkere enn det vi hadde lagt til grunn i den forrige prognosen, har vi derfor revidert prognosen.

NAV's ytre etat melder at det nå kommer stadig flere forespørsler fra bedrifter angående regelverk for permitteringer og oppsigelser. Antallet varslede permitteringer øker også over hele landet, men nivået er fortsatt svært lavt i de aller fleste fylker. Det er først og fremst innen bygg og anlegg, fritidsbåtindustrien, fiskeindustrien, bilsalg og underleverandører til bilindustrien at antallet varslede permitteringer har økt. I fylker som Rogaland og Hordaland melder bedriftene fortsatt om til dels stor mangel på arbeidskraft.

Alt i alt meldes det nå om økt usikkerhet rundt den videre utviklingen. Frem til jul er imidlertid ordrebøkene stort sett fulle, mens usikkerheten er større når vi kommer til neste år.

Vi venter at den internasjonale nedgangskonjunktoren sammen med redusert konsum og lavere investeringer i Fastlands-Norge vil gi en markert økning i arbeidsledigheten i 2009 og 2010. I alt venter vi at ledigheten øker fra et gjennomsnitt på 42 000 i år til 58 000 i gjennomsnitt i 2009, og 75 000 i 2010.

Stor usikkerhet

Det er nå stor usikkerhet knyttet til den videre økonomiske utviklingen både i Norge og internasjonalt. Vi har i våre prognoser antatt at myndighetene lykkes i å stabilisere finansmarkedene i løpet av de neste par månedene. Dersom dette ikke lykkes vil det kunne gi vesentlig høyere arbeidsledighet enn våre anslag. Vi har også antatt at oljeprisen holder seg så høy at det fortsatt vil en vekst i oljeinvesteringene i 2009, noe som vil gi gode vekstimpulser til denne delen av norsk industri. Dersom vi får et kraftig fall i oljeprisen og dermed også i oljeinvesteringene, vil dette gi betydelig høyere arbeidsledighet innen industrien enn i våre anslag.

Et annet stort usikkerhetsmoment er hva som skjer med arbeidsinnvandrerne. Dersom mange av arbeidsinnvandrerne som mister jobben velger å reise tilbake til hjemlandet, vil dette gjøre at arbeidsledigheten i Norge øker mindre enn det som vanligvis ville være tilfellet under en slik konjunkturedgang. Vi har i våre prognoser forutsatt at arbeidsinnvandrere som ikke har rett på dagpenger velger å reise tilbake til hjemlandet, mens personer med dagpenger i større grad velger å bli i Norge og melde seg som arbeidsledige.

Tabell 1: NAVs vurdering av gjennomsnittlig antall arbeidsledige i 2008, 2009 og 2010. Forutsetninger om tiltaksnivået. Faktiske tall for 2007.

	2007	2008	2009	2010
Registerte arbeidsledige (personer)	46 000	42 000	58 000	75 000
Registrerte arbeidsledige i prosent av arbeidsstyrken	1,9 %	1,7 %	2,2 %	2,9 %
Tiltaksplasser (ordinære arbeidssøkere)	10 121 ¹⁾	11 450 ²⁾	11 450 ³⁾	11 450 ³⁾
Arbeidsledige, AKU i prosent av arbeidsstyrken	2,6 %	2,6 %	3,1 %	3,7 %

1) For 2007 er det brukt gjennomsnittlig antall personer i tiltak ved utgangen av måneden. Dette kan avvike noe fra antall tiltaksplasser.

2) Tiltaksnivået for 2008 er satt i tråd med det vedtatte statsbudsjettet for 2008. Dette inkluderer ikke de om lag 350 tiltaksplassene som Oslo kommune disponerer.

3) Beregningsteknisk er det forutsatt samme tiltaksnivå i 2009 og 2010 som i 2008.

Kilde: NAV

Tabell 2: Endringer i arbeidsstyrke, sysselsetting og arbeidsledighet fra året før. Faktiske tall for 2007, prognoser for 2008 og 2009.

	2007	2008	2009	2010
Arbeidsstyrke (AKU)	61 000	77 000	36 000	27 000
Sysselsatte (AKU)	81 000	75 000	20 000	10 000
AKU arbeidsledige	-20 000	2 000	16 000	17 000
Registrerte helt arbeidsledige (NAV)	-16 900	-4 000	16 000	17 000

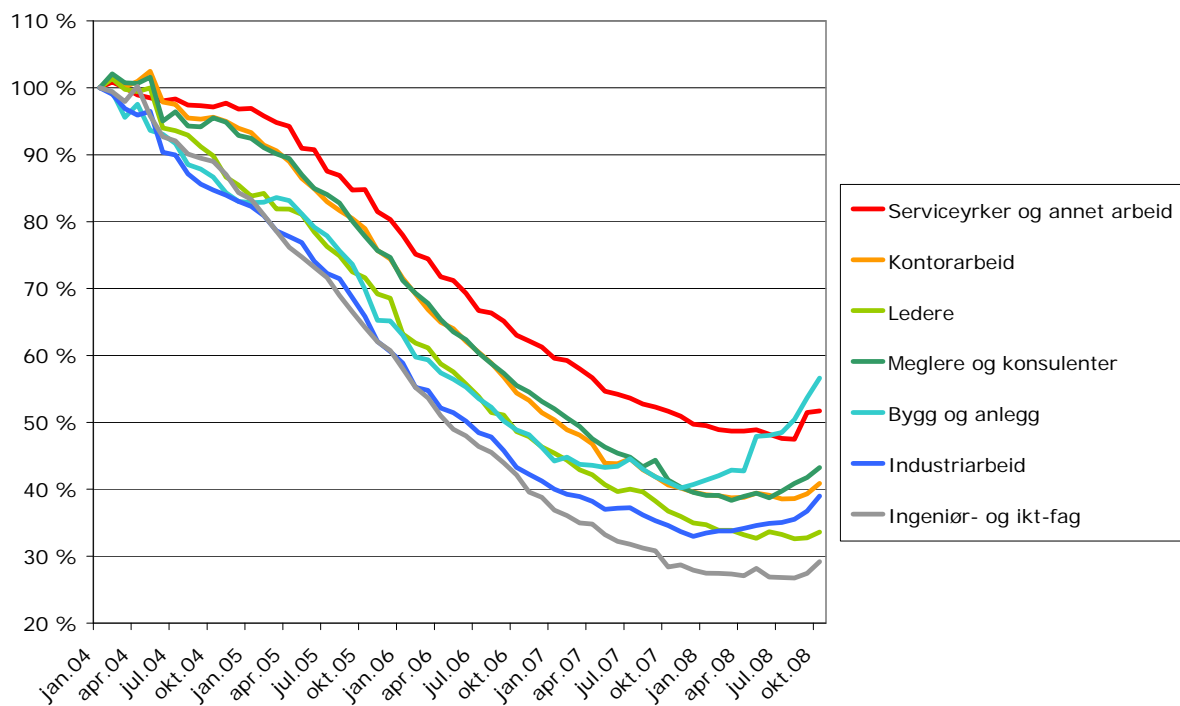
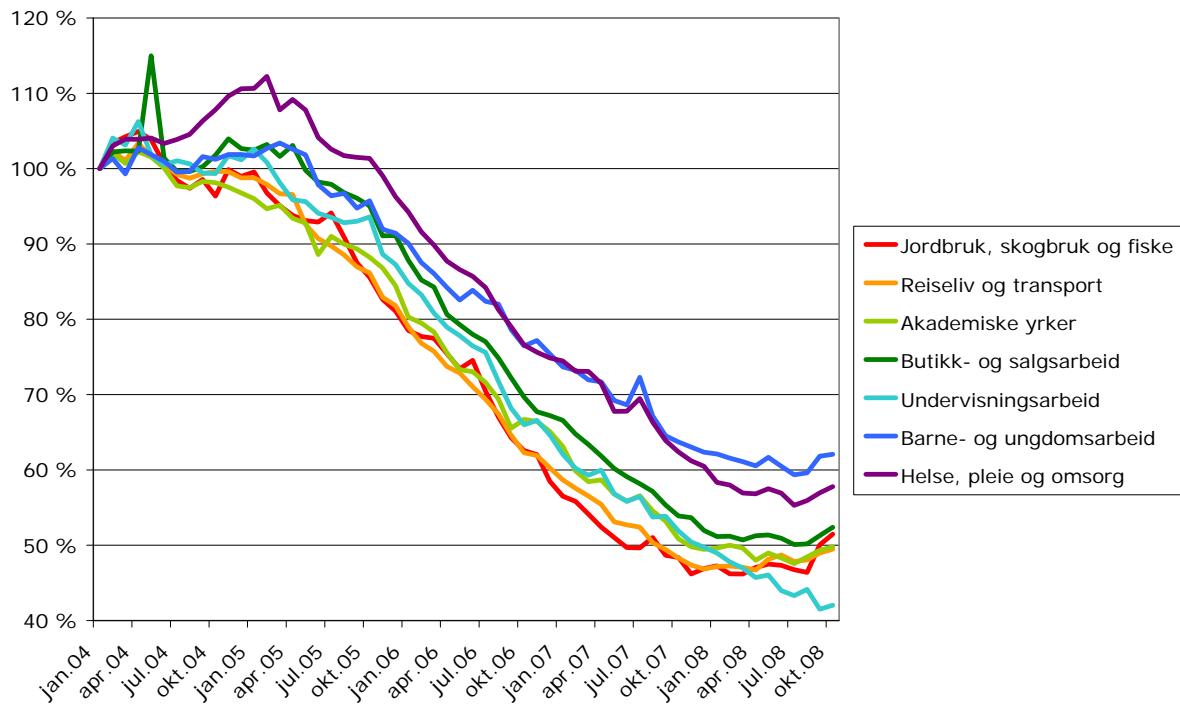
Kilde: NAV

Spesielle forhold ved månedsoppdateringen

Det er ingen kjente spesielle forhold som påvirker månedstallene for arbeidsmarkedet i oktober.

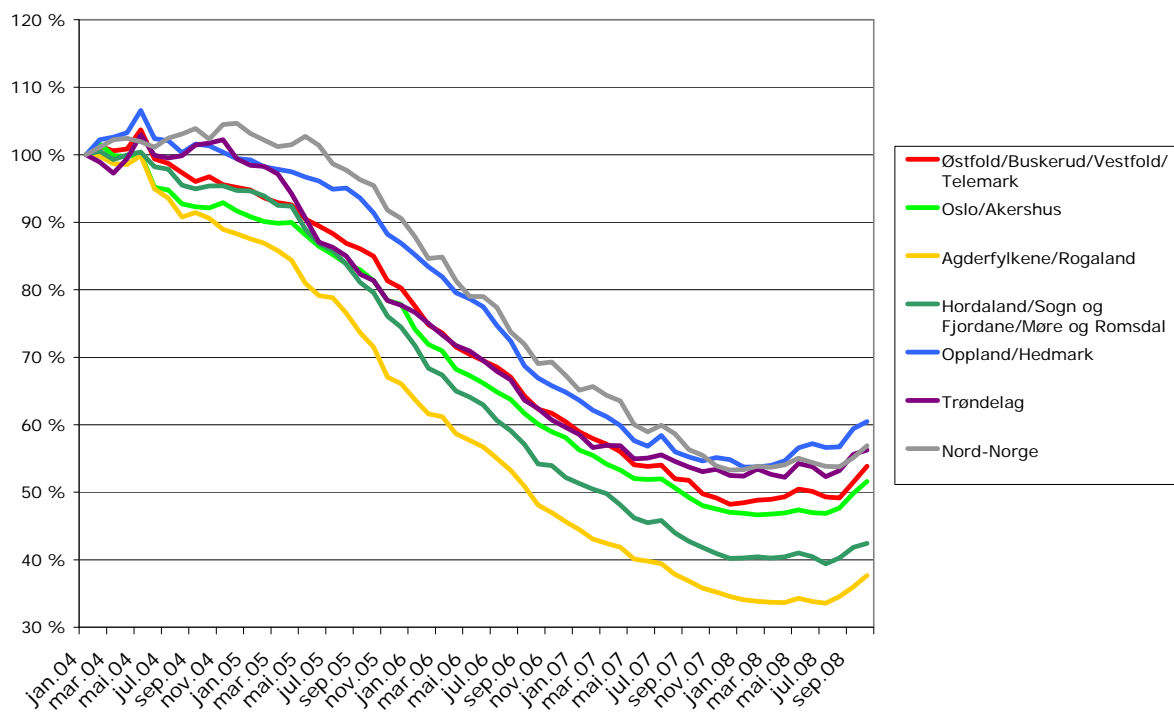
Figurvedlegg

Figur 6 og 7: Utviklingen i summen av registrerte arbeidsløse og ordinære tiltaksdeltakere innenfor yrkesgrupper (yrkesbakgrunn). Januar 2004 – oktober 2008. Januar 2004 = 100. Sesongkorrigerte tall.



Kilde: NAV

Figur 8: Utviklingen i summen av registrerte arbeidsløse og ordinære tiltaksdeltakere i regioner. Januar 2004 – oktober 2008. Januar 2004 = 100. Sesongkorrigererte tall.



Kilde: NAV