

# UTVIKLINGEN PÅ ARBEIDSMARKEDET

## Sammendrag

I 2012 var i gjennomsnitt 65 700 personer registrert som helt ledige hos NAV. Fire ganger så mange, det vil si hele 270 000 personer, var registrert som helt ledige en eller annen gang i løpet av fjoråret. Dette tyder på at arbeidsmarkedet i Norge er dynamisk, og at de fleste som er ledige kun blir værende ledig i kort tid.

Veksten i sysselsettingen og arbeidsstyrken avtok i løpet av første halvår 2012, og begge størrelser falt noe gjennom sommeren. Ifølge sesongjusterte tall fra Arbeidskraftsundersøkelsen økte både sysselsettingen og arbeidsstyrken på nytt utover høsten.

Bruttoledigheten, som er summen av registrerte helt ledige og arbeidssøkere på tiltak, gikk ned med 2 prosent i 2012. I siste kvartal økte bruttoledigheten svakt, ifølge sesongjusterte tall. Tilgangen på nye arbeidssøkere per virkedag holdt seg uendret i siste kvartal, mens det var en liten nedgang i tilgangen på ledige stillinger.

De fleste yrkesgruppene hadde en økning i bruttoledigheten i siste kvartal i fjor, justert for normale sesongvariasjoner. Økningen var størst innen akademiske yrker, helse, pleie og omsorg, samt bygg og anlegg. Industriarbeidere og personer med ingen eller uoppgitt yrkesbakgrunn hadde en nedgang i bruttoledigheten i årets siste tre måneder.

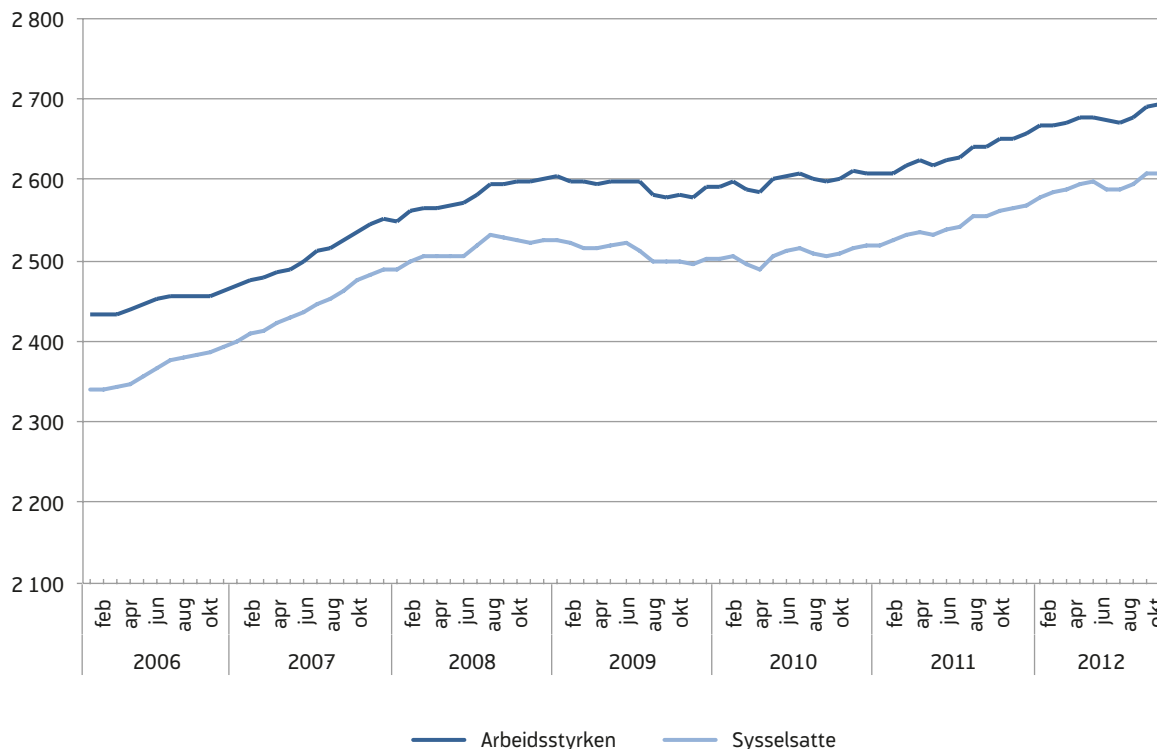
Det var ulik utvikling i bruttoledigheten i fylkene i fjorårets siste kvartal. Ifølge sesongjusterte tall falt bruttoledigheten mest i Telemark, mens Finnmark hadde den største økningen denne perioden. Bruttoledigheten var lavest i Sogn og Fjordane og Rogaland, mens den var høyest i Østfold og Oslo.

Euroområdet kom igjen i resesjon i fjor, med fall i bruttonasjonalproduktet (BNP) i andre og tredje kvartal. Mange euroland foretar kraftige innstramminger i statsbudsjettene, og arbeidsledigheten er høy og økende. Vi venter et ytterligere fall i euroområdet BNP i år, og at utviklingen vil bli svært svak i 2014. Den økonomiske veksten i USA tiltok i tredje kvartal i fjor, men det vil bli foretatt kutt i USA også. Vi venter at veksten i USA vil være moderat i år og neste år. En lav etterspørsel fra industrilandene vil dempe vekstmulighetene til de framvoksende økonomiene. Vi venter derfor at veksten i verdensøkonomien vil være lav i år, for så å bedre seg noe i 2014.

Høy innenlandsk etterspørsel har bidratt til en solid vekst i fastlandsøkonomien de siste to årene, til tross for de svake konjunktorene internasjonalt. Vi forventer at denne tendensen vil fortsette framover. I år og neste år venter vi at veksten i BNP for Fastlands-Norge vil være over det historiske gjennomsnittet som følge av høy vekst i petroleumsinvesteringer, privat konsum og boliginvesteringer. I 2014 venter vi at en bedring i internasjonal økonomi gjennom økt eksport vil kompensere for noe svakere vekstimpulser fra petroleums- og boliginvesteringene.

På grunn av den solide utviklingen i norsk økonomi venter vi at sysselsettingen vil fortsette å vokse i år og neste år. Høy befolkningsvekst og økt yrkesdeltakelse vil samtidig bidra til fortsatt vekst i arbeidsstyrken. Arbeidsledigheten ventes derfor å holde seg ganske stabil, med 64 000 registrerte helt ledige i gjennomsnitt i år, for så gå ned til 60 000 neste år.

**Figur 1.** Sysselsetting og arbeidsstyrke ifølge AKU. 1 000 personer. Sesongjusterte tall



Kilde: SSB

## Vekst i sysselsettingen

Ifølge tall fra Arbeidskraftundersøkelsen (AKU) bremses sysselsetningsveksten våren 2012 og holdt seg stabil gjennom sommeren, før veksten igjen tiltok utover høsten. Sesongjusterte AKU-tall viser at antallet sysselsatte økte med 18 000 fra juli til oktober 2012,<sup>1</sup> mens i den foregående tremånedersperioden falt sysselsettingen med 6 000 (figur 1). Sammenliknet med oktober 2011 var det 47 000 flere sysselsatte i oktober 2012, noe som tilsvarer en årlig vekst på 1,8 prosent.

Ser man på utviklingen etter næring, har sysselsetningsveksten fra andre til tredje kvartal 2012 vært størst innenfor bygge- og anleggsvirksomhet med 2 900 flere sysselsatte, ifølge sesongjusterte tall fra

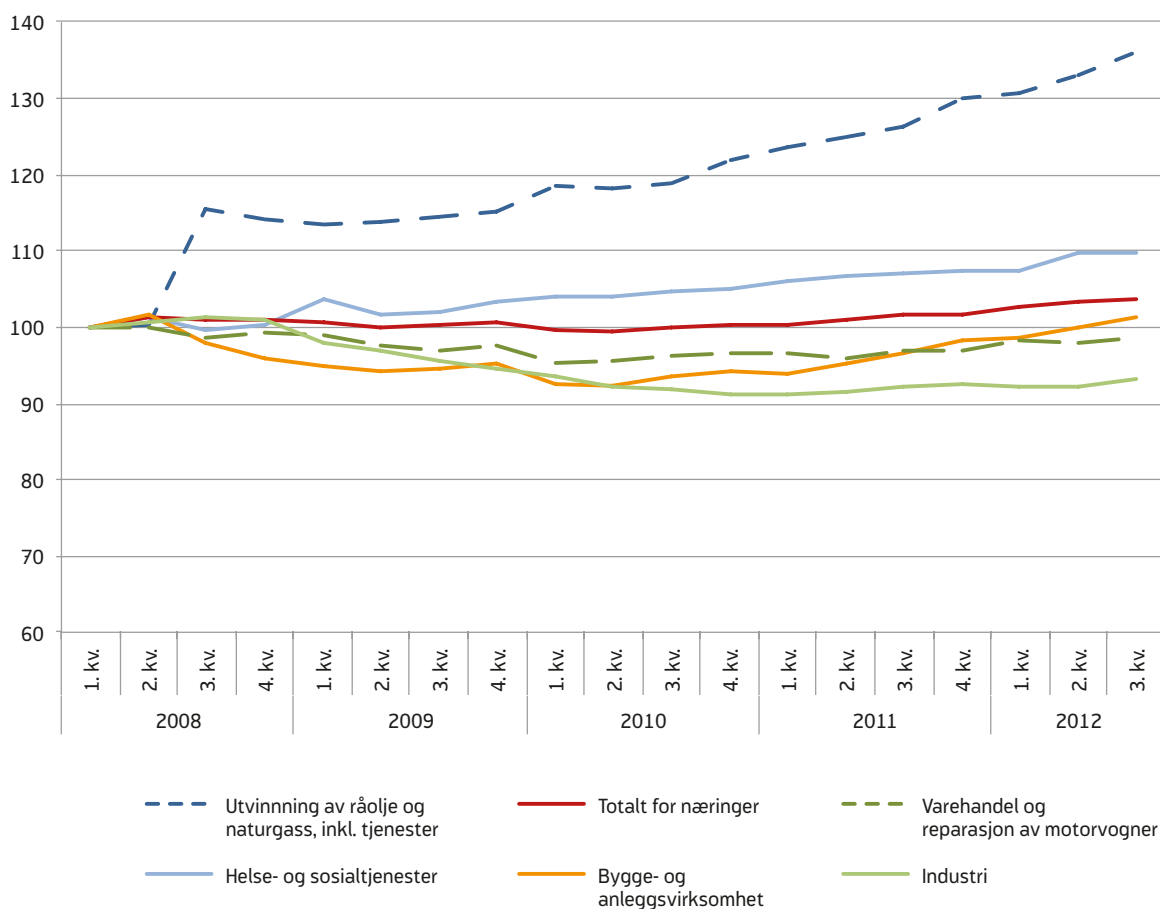
kvartalsvis nasjonalregnskap (KNR).<sup>2</sup> Det var også en betydelig vekst i antall sysselsatte i næringene industri (2 500) og varehandel (2 300) fra andre til tredje kvartal 2012. Næringene jordbruk, skogbruk og fiske (-1 300) og informasjon og kommunikasjon (-1 100) hadde størst nedgang. Sammenliknet med tredje kvartal 2011, har veksten vært høyest i næringene helse- og sosialtjenester (13 100) og bygge- og anleggsvirksomhet (9 500). Fiske og fangst, samt noen delnæringer innen industrien er de eneste næringene hvor sysselsettingen i tredje kvartal 2012 var lavere enn på samme tid i 2011.

Figur 2 viser at samlet sysselsetting i tredje kvartal 2012 lå over nivået i første kvartal 2008, det vil si før finanskrisen. Dette gjelder imidlertid ikke alle næringer. Næringene industri og varehandel og reparasjon av

<sup>1</sup> Sesongjusterte månedstall fra AKU er tremåneders gjennomsnitt. Det vil si at juli er lik gjennomsnittet av månedene juni til august, mens oktober er gjennomsnittet av månedene september til november.

<sup>2</sup> Arbeidskraftundersøkelsen inkluderer bare sysselsatte som er registrert bosatt i Norge. Det kan derfor være et avvik mellom AKU-tall og tall fra Nasjonalregnskapet, siden sistnevnte også inkluderer sysselsatte på korttidsopphold som ikke er registrert bosatte.

**Figur 2.** Sysselsetting, utvalgte næringer. Nasjonalregnskapet. Sesongjusterte kvartalstall. Indeksert, 1. kvartal 2008=100



Kilde: SSB

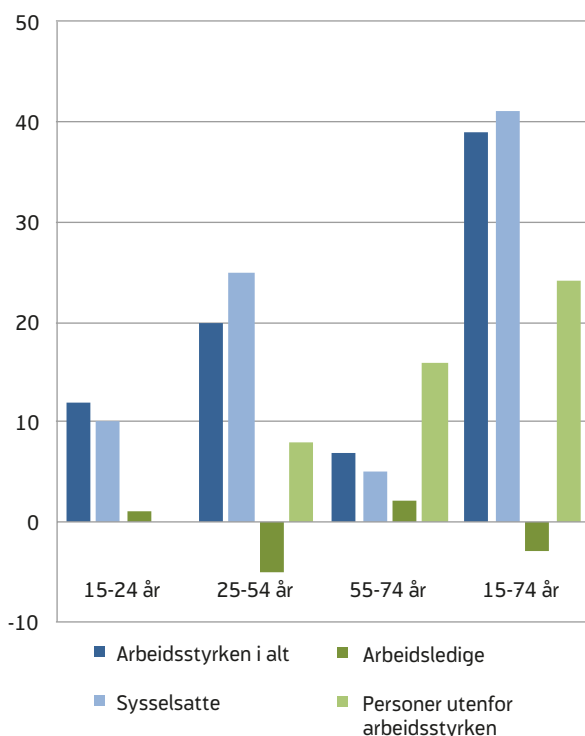
motorvogner hadde i tredje kvartal 2012 fortsatt lavere sysselsetting enn før finanskrisen. Industriens andel av total sysselsetting har gått fra 10 prosent i første kvartal 2008 til 9 prosent tredje kvartal 2012. Bygge- og anleggsvirksomhet, som hadde en betydelig nedgang i sysselsetting som følge av finanskrisen, passerte i tredje kvartal 2012 for første gang sysselsettningsnivået fra før finanskrisen. Næringene helse- og sosialtjenester og utvinning av råolje og naturgass, inkludert tjenester, har begge høyere sysselsettningsnivå enn før finanskrisen. Til tross for sterk sysselsettningsvekst i løpet av denne perioden utgjorde sysselsatte i utvinning av råolje og naturgass, inkludert tjenester kun 2 prosent av samlet sysselsetting i tredje kvartal 2012. Innenfor industrien er det store forskjeller. Næringene reparasjon og installasjon av maskiner og utstyr, produksjon av metallvarer, elektrisk utstyr og maskiner og nærings-, drikkevare- og tobakksindustri er de eneste industrinæringene hvor sysselsettningsnivået i tredje kvartal 2012

er høyere enn i første kvartal 2008. Industrinæringene produksjon av papir og papirvarer og produksjon av møbler og annen industriproduksjon hadde størst prosentvis nedgang i sysselsettingen fra første kvartal 2008 til tredje kvartal 2012. Til tross for næringsvise forskjeller innenfor industrien, var de tre næringene som var størst før finanskrisen fortsatt størst i tredje kvartal 2012. De tre næringene nærings-, drikkevare- og tobakksindustri, produksjon av metallvarer, elektrisk utstyr og maskiner og verftsindustri og annen transportmiddelindustri utgjorde 56 prosent av samlet industri-sysselsetting i første kvartal 2008, mens andelen var 60 prosent i tredje kvartal 2012.

### Vekst i arbeidsstyrken

Arbeidsstyrken, som er summen av sysselsatte og arbeidsledige, økte med 23 000 personer fra juli til oktober, ifølge sesongjusterte AKU-tall. I den

**Figur 3.** Endringer i befolkningen i yrkesaktiv alder etter arbeidsstyrkestatus. 1 000 personer. 3. kvartal 2011–3. kvartal 2012



Kilde: SSB

foregående tremånedersperioden var det derimot en nedgang på 7 000 personer. I forhold til oktober 2011, har arbeidsstyrken økt med 44 000 personer, som tilsvarer en årlig vekst på 1,7 prosent.

Figur 3 viser at arbeidsstyrken ifølge AKU vokste med 39 000 fra tredje kvartal i fjor til tredje kvartal i år. Sysselsettingen vokste på samme tid med 41 000, slik at arbeidsledigheten gikk ned med 2 000 i samme periode. Antall personer utenfor arbeidsstyrken økte med 24 000. Dette er en markant sterkere økning enn tilsvarende økning i andre kvartal. Bildet er noe ulikt for de ulike aldersgruppene. Mens ledigheten sank for de mellom 25 og 54 år, økte den noe for den yngste og den eldste aldersgruppen.

Yrkesdeltakelsen – det vil si arbeidsstyrken som andel av befolkningen mellom 15 og 74 år – har økt siden slutten av 2011, men denne veksten stoppet opp i tredje kvartal 2012 (figur 4). Utviklingen i den samlede yrkesdeltakelsen påvirkes av konjunkturelle og demo-

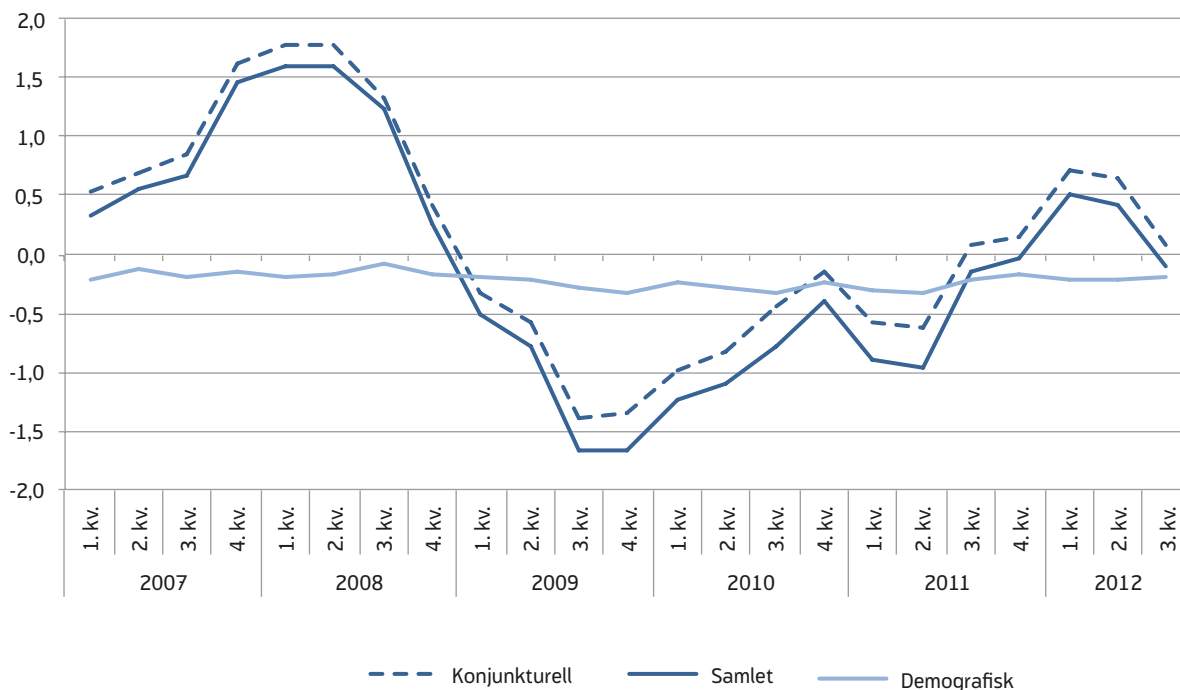
grafiske faktorer. Endringene i yrkesfrekvensene over tid for de ulike aldersgruppene utgjør de konjunkturelle<sup>3</sup> faktorene. Historiske tall viser at yrkesdeltakelsen for ulike aldersgrupper faller når etterspørselen etter arbeidskraft er lav og ledigheten økende. Størrelsen på denne responsen varierer mellom aldersgrupper, men er vanligvis størst for personer i 20-årene. Endringer i befolkningens alderssammensetning over tid utgjør de demografiske<sup>4</sup> faktorene. En større andel eldre eller yngre vil isolert sett medføre lavere samlet yrkesdeltakelse, siden disse gruppene har en lavere yrkesfrekvens enn gjennomsnittet. En jevn befolkningsvekst, hvor befolkningen i alle aldersgrupper øker med samme rate, vil isolert sett ikke medføre noen endring i samlet yrkesdeltakelse, selv om arbeidsstyrken vokser. De mellom 25 og 54 år utgjør hoveddelen av befolkningen i yrkesaktiv alder (55 %). Personer mellom 15 og 24 år og mellom 55 og 74 år utgjør henholdsvis 18 og 27 prosent. Andelen som tilhører den eldste eller den yngste aldersgruppen har imidlertid økt de siste årene. Disse demografiske endringene har bidratt til å redusere samlet yrkesdeltakelse de siste årene, da de eldste og yngste har lavere yrkesdeltakelse enn den midtre aldersgruppen. I tredje kvartal 2012 bidro ikke de konjunkturelle faktorene til å motvirke det stabilt negative bidraget fra demografi, så yrkesdeltakelsen falt marginalt i forhold til tredje kvartal 2011.

Etter å ha vært stabil siden slutten av fjoråret, faller yrkesfrekvensen igjen for de mellom 25 og 54 år. Med en yrkesfrekvens på 87 prosent i tredje kvartal 2012, er dette gruppen med klart høyest yrkesfrekvens. For de eldste, som har hatt en økning i yrkesfrekvens siden midten av 2011, har utviklingen snudd, og i tredje kvartal hadde de en yrkesfrekvens på 49 prosent.

<sup>3</sup> Konjunkturell bidrag på endret yrkesdeltakelse er beregnet ved å kombinere befolkningstallene for et år med yrkesfrekvensene for året etter for 11 ulike aldersgrupper. Dette gir den arbeidsstyrken for de ulike aldersgruppene som ville oppstått dersom yrkesfrekvensene var det eneste som ble endret fra et år til det neste. En summering av arbeidsstyrken for alle aldersgruppene gir samlet arbeidsstyrke, som kombinert med samlet befolkning i yrkesaktiv alder gir den samlede yrkesdeltakelsen slik den ville vært med kun endringene i yrkesfrekvensene.

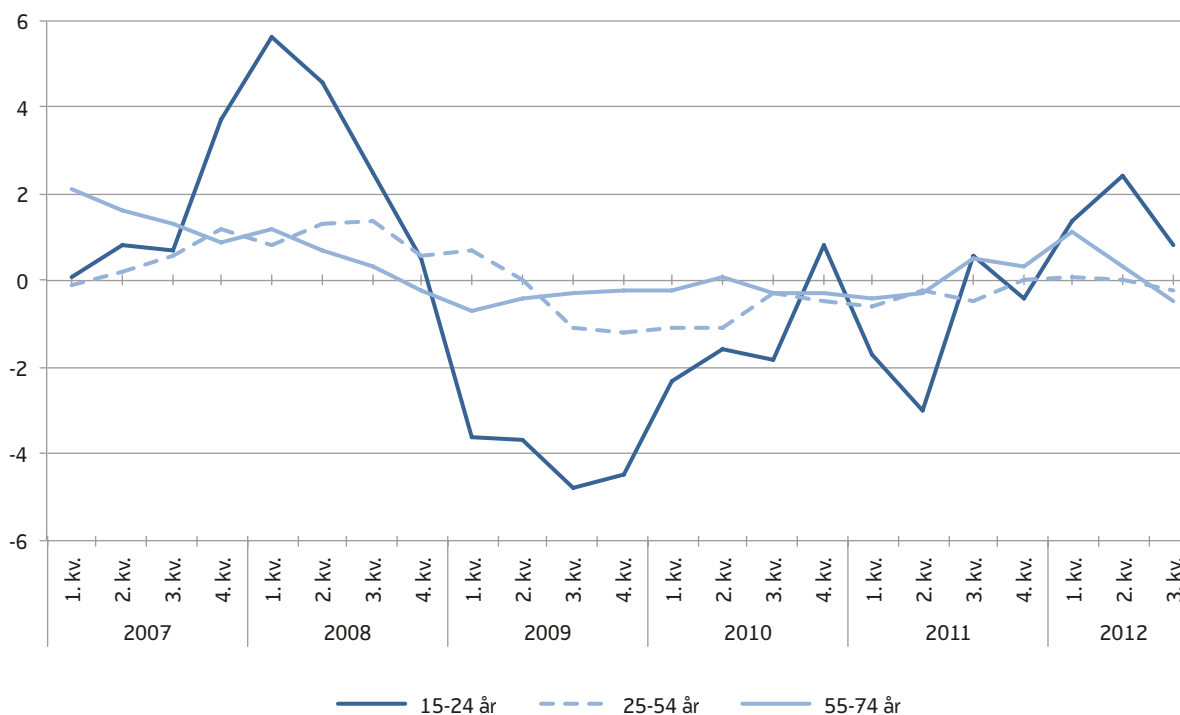
<sup>4</sup> Demografisk bidrag er beregnet ved differansen mellom endring i samlet yrkesdeltakelse og endring i yrkesdeltakelsen som skyldes konjunkturelle faktorer.

**Figur 4.** Årlig endring i samlet yrkesdeltakelse og bidrag fra demografiske og konjunkturelle forhold. Prosentpoeng



Kilde: SSB

**Figur 5.** Årlig endring i yrkesdeltakelsen etter alder. Prosentpoeng



Kilde: SSB

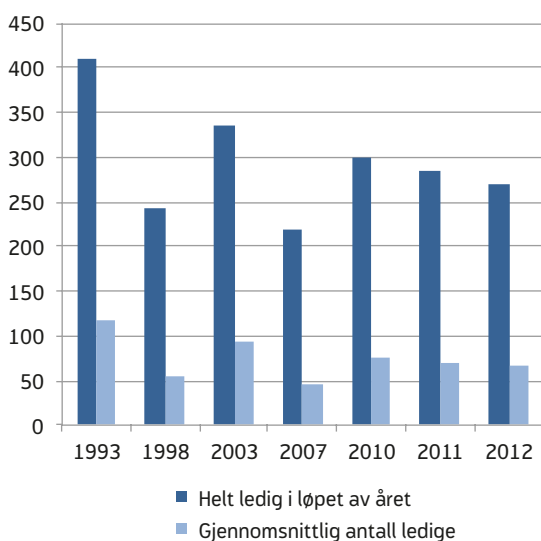
## 270 000 personer var ledige i løpet av 2012

I 2012 var i gjennomsnitt 65 700 personer registrert som helt ledige hos NAV. Hele 270 000 personer var registrert som helt ledig en eller annen gang i løpet av året, altså om lag fire ganger så mange som det var ledige i gjennomsnitt. Dette tyder på at arbeidsmarkedet i Norge er dynamisk, og at de fleste som er ledige kun blir værende ledig i kort tid. Også i 2010 og 2011 var det fire ganger så mange helt ledige i løpet av året enn i gjennomsnitt. Både ledigheten og antallet som var ledige i løpet av året var da noe høyere enn i 2012.

I løpet av fjoråret ble det lyst ut 254 300 ledige stillinger i Norge, en nedgang på 4 prosent fra 2011. Det var særlig for meglere og konsulenter (-19 %) og butikk- og salgsarbeid (-13 %) at det ble lyst ut færre stillinger i året som gikk. Samtidig ble det lyst ut flere ledige stillinger innen barne- og ungdomsarbeid (6 %) og akademiske yrker (3 %) sammenliknet med 2011.

Selv om antallet helt ledige har gått ned de siste tre årene, både som gjennomsnitt og «ledige i løpet av året», er det fortsatt langt igjen til nivåene før finanskrisen. I 2007 var ledigheten klart lavere enn den er i dag, med 46 100 helt ledige i gjennomsnitt, og det ble i tillegg lyst ut nesten 400 000 stillinger.

**Figur 6.** Antall helt ledige i løpet av året og gjennomsnittlig antall ledige. 1 000 personer. 1993–2012



Kilde: NAV

## Liten oppgang i ledigheten

Etter en betydelig nedgang i første kvartal i fjor, har utviklingen i de sesongjusterte tallene for helt ledige og bruttoledigheten<sup>5</sup> skiftet mellom svak oppgang og svak nedgang de påfølgende kvartalene, se figur 7. Samlet for perioden fra oktober til desember har bruttoledigheten økt med 300 personer, mens antallet helt ledige har økt med 700. Fra desember 2011 til desember 2012 har bruttoledigheten gått ned med 1 600 personer og antallet ledige med 1 400 personer.

Ved utgangen av desember 2012 var det registrert 62 600 helt ledige hos NAV. Dette utgjør 2,4 prosent av arbeidsstyrken. Sammenliknet med desember 2011 var det 1 100 færre registrerte helt ledige, en nedgang på 2 prosent. Bruttoledigheten var på 79 600 personer, 2 prosent færre enn i desember 2011, og tilsvarer 3,0 prosent av arbeidsstyrken.

## Stabil tilgang av nye arbeidssøkere

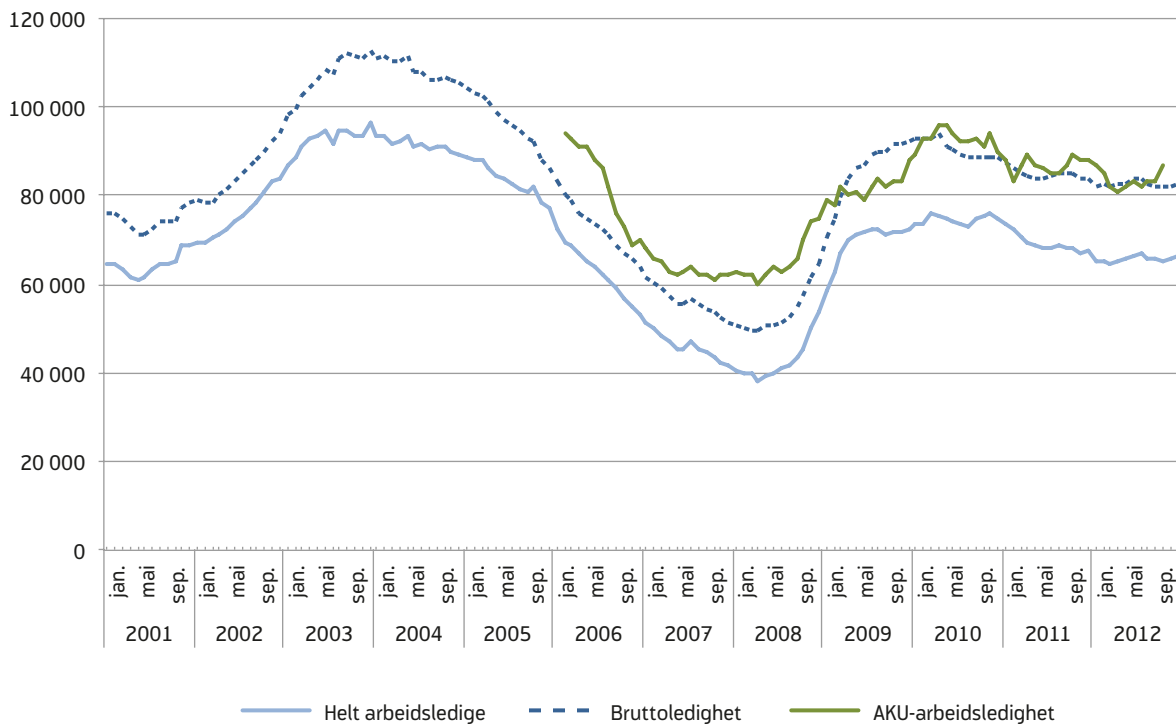
Tilgangen av ordinære arbeidssøkere<sup>6</sup> per virkedag har endret seg lite i løpet av 2012, når man justerer for normale sesongvariasjoner (figur 8). I perioden fra oktober til desember var tilgangen av nye arbeidssøkere også uendret. Sammenliknet med desember 2011 var tilgangen av nye arbeidssøkere per virkedag i underkant av én prosent lavere.

Blant de helt ledige har det også kun vært marginale endringer i antallet nye arbeidssøkere. I gjennomsnitt for perioden oktober til desember 2012 var det 11 000 helt ledige som hadde søkt arbeid i mindre enn 4 uker. Dette er 0,5 prosent færre enn i samme periode i 2011.

<sup>5</sup> Bruttoledigheten er summen av antall helt ledige og arbeidssøkere på tiltak.

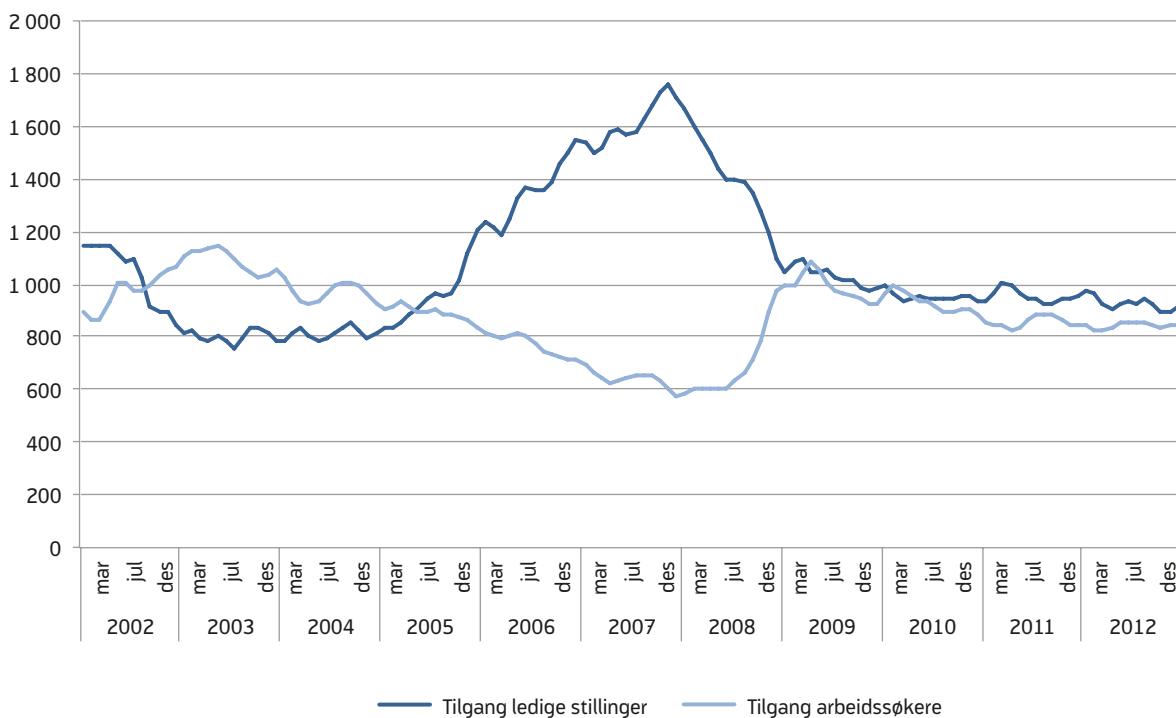
<sup>6</sup> Ordinære arbeidssøkere inkluderer helt ledige, delvis ledige, arbeidssøkere på tiltak og andre arbeidssøkere.

**Figur 7.** Utviklingen i antall registrerte helt ledige, bruttoledigheten og AKU-ledighet. Sesongjusterte tall



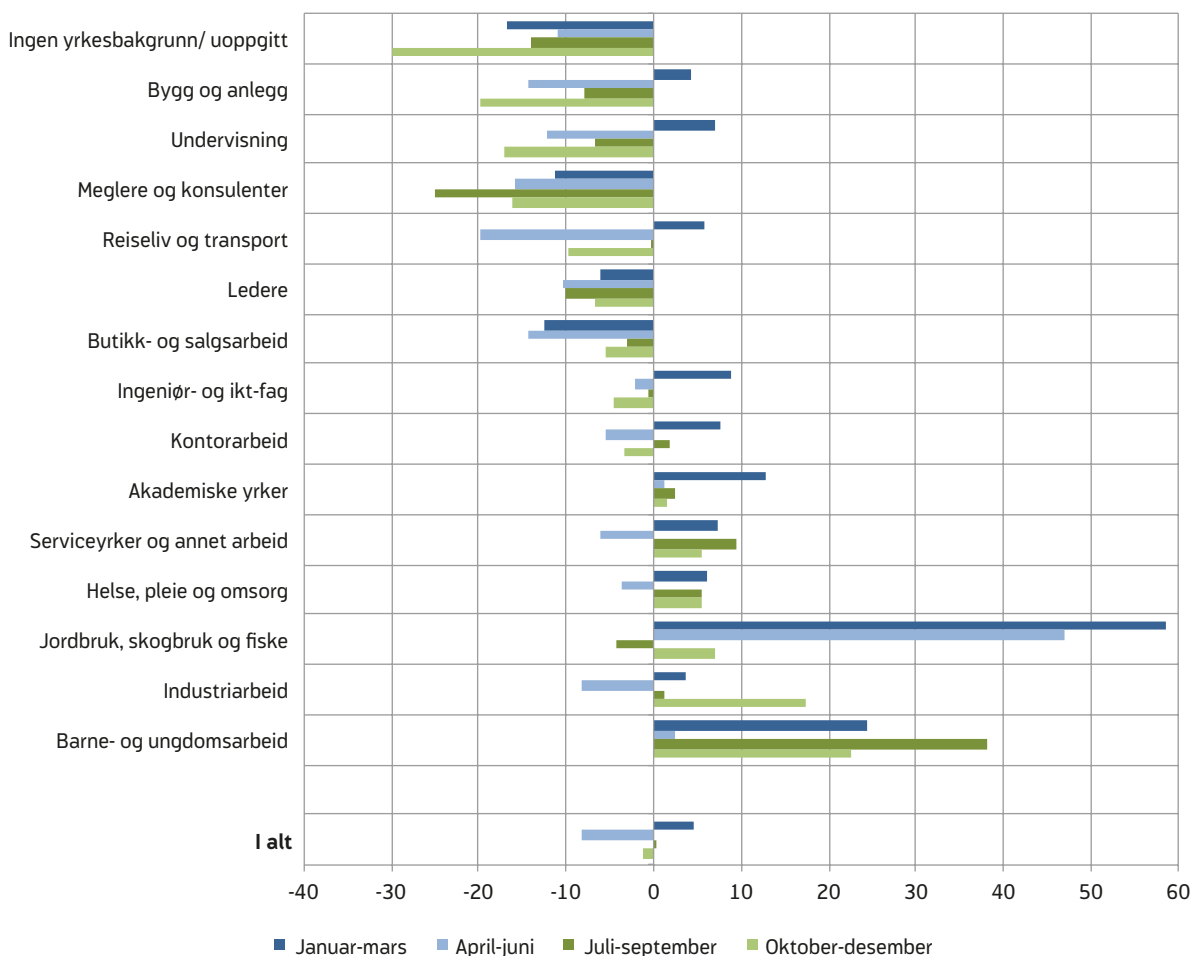
Kilde: NAV og SSB

**Figur 8.** Tilgang ledige stillinger per virkedag. Tilgang ordinære arbeidssøkere per virkedag. Sesongjusterte tall. Trend



Kilde: NAV

**Figur 9.** Årlig endring i tilgang ledige stillinger per virkedag etter yrkesgruppe. Tremåneders snitt. Prosent. Januar 2012 – desember 2012



Kilde: NAV

### Lavere tilgang av ledige stillinger

Justert for sesongsvingninger har tilgangen av ledige stillinger<sup>7</sup> per virkedag vært avtakende i 2012, med unntak av andre kvartal (figur 8). I løpet av tremånedersperioden fra oktober til desember har antallet nye stillingsutlysninger per virkedag falt med 1,5 prosent, tross en oppgang i årets siste måned. Fra desember 2011 til desember 2012 har tilgangen av ledige stillinger per virkedag falt med 5 prosent.

Sammenliknet med perioden oktober til desember 2011, var tilgangen av ledige stillinger per virkedag i gjennomsnitt én prosent lavere enn i tilsvarende periode i 2012, se figur 9. Denne nedgangen gjaldt de fleste yrkesgruppe-

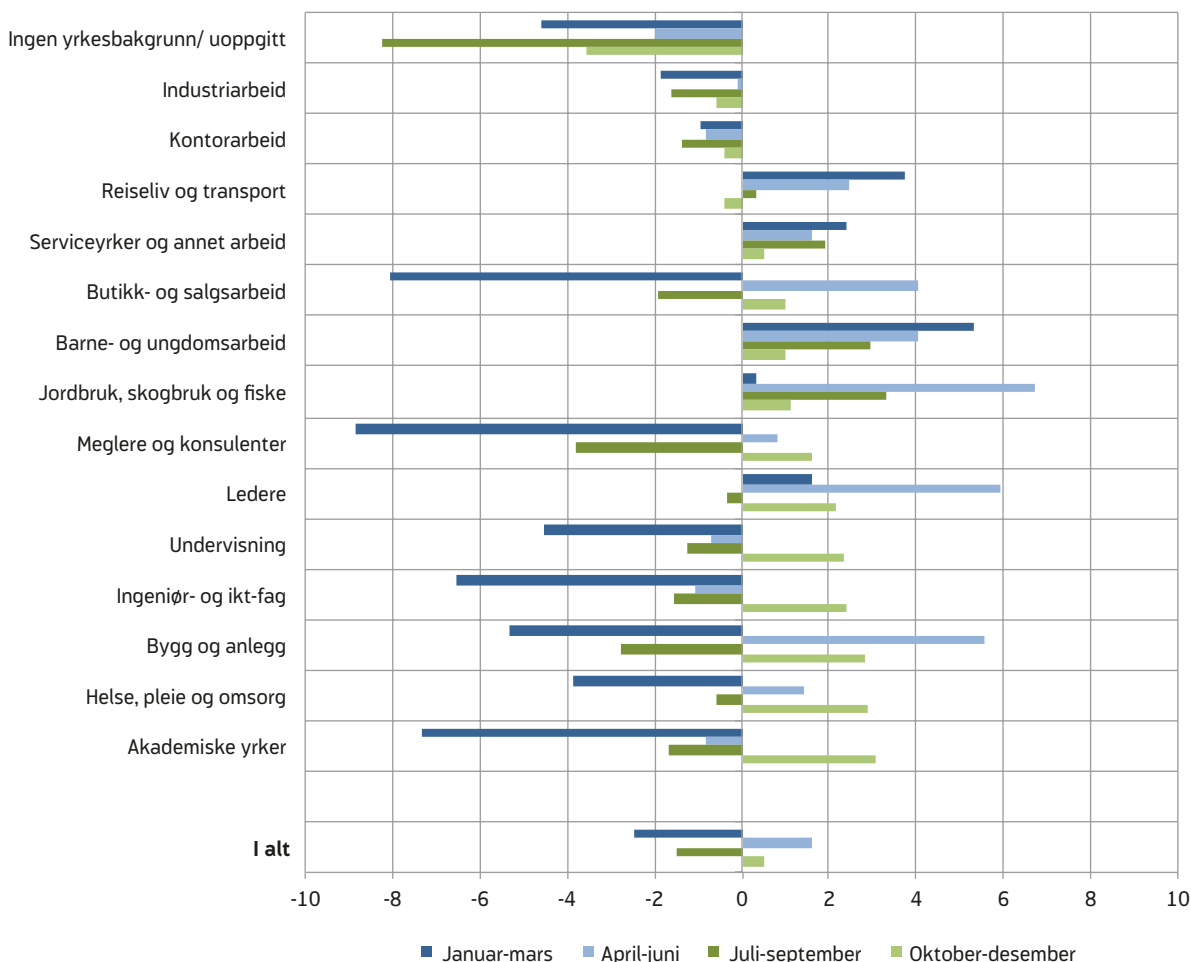
ne,<sup>8</sup> og var størst for personer med uoppgitt eller ingen yrkesbakgrunn (-30 %) og bygge- og anleggstryker (-20 %). I denne perioden falt også etterspørselen etter undervisningspersonell og meglere og konsulenter, med henholdsvis 17 og 16 prosent færre nye stillingsutlysninger enn i samme periode året før. Når man ser på hvilke yrker som etterspørres, er det barne- og ungdomsarbeid (23 %)<sup>9</sup> og industriarbeid (18 %) som har hatt størst økning i tilgang av ledige stillinger denne perioden.

<sup>7</sup> Dette gjelder stillinger utlyst i media, registrert av arbeidsgiver på nav.no eller meldt til NAV.

<sup>8</sup> På grunn av innføring av ny yrkesinndeling siden januar 2012 er endringen fra 2011 kun et estimat. Dette gjelder tall for helt ledige, arbeidssøkere på tiltak og ledige stillinger fordelt etter yrke.  
<sup>9</sup> Den store økningen for barne- og ungdomsarbeid og den store nedgangen for uoppgitt eller ingen yrkesbakgrunn henger trolig sammen med innføringen av ny yrkesklassifisering. Se også fotnote 11.



**Figur 10.** Prosentvis endring i bruttoledigheten etter yrke i løpet av tremånedersperioder. Sesongjusterte tall. Januar 2012 – desember 2012



Kilde: NAV

### Ledigheten øker for de fleste yrkesgruppene

I perioden fra oktober til desember 2012 har bruttoledigheten økt for de fleste yrkesgruppene, når man justerer for sesongvariasjoner. Som figur 10 viser, var den relative oppgangen i denne perioden størst innen akademiske yrker, helse, pleie og omsorg og bygg og anlegg, alle med 3 prosent. Ser man på utviklingen i løpet av hele 2012, har bruttoledigheten innen akademiske yrker<sup>10</sup> imidlertid gått ned med 7

<sup>10</sup> Den samlede prosentvise endringen i bruttoledigheten for de 12 månedene i 2012 beregnes ved å summere endringene i hver av de tremånedersperiodene som er vist i figur 10. For eksempel er endringen i bruttoledigheten fra og med januar til desember innen akademiske yrker på -7 %, som er summen av -7 % endring fra januar til mars, -1 % fra april til juni, -2 % fra juli til september og 3 % fra oktober til desember.

prosent, mens innen yrkesgruppene helse, pleie og omsorg samt bygg og anlegg har den holdt seg uendret. Den største samlede økningen i bruttoledigheten i 2012 har vært innen barne- og ungdomsarbeid (13 %).<sup>11</sup>

<sup>11</sup> Innføringen av ny yrkesinndeling i NAVs statistikk i januar 2012 kan være en av årsakene til økningen i ledigheten innen barne- og ungdomsarbeid. I fjor besto denne yrkesgruppen av de to undergruppene barne- og ungdomsarbeidere og liknende, samt dagmammaer, praktikanter og liknende. I den nye yrkesklassifiseringen består denne gruppen av undergruppene barnehage- og fritidsassistenter mv., samt skoleassistenter. Denne endringen kan ha medført at flere av de ledige nå ser «sitt» yrke i gruppen barne- og ungdomsarbeidere, mens de tidligere ikke fant det. Det kan i så fall forklare økningen i ledigheten blant barne- og ungdomsarbeidere det siste året, i tillegg til at det kan forklare en del av nedgangen i gruppen ingen yrkesbakgrunn eller uoppgitt, hvor flere av disse kanskje havnet tidligere da de ikke fant yrket sitt i andre kategorier.

Bruttoledigheten har gått ned for noen yrker. Fra oktober til desember var den relative nedgangen i den sesongjusterte bruttoledigheten størst for personer med ingen eller uoppgitt yrkesbakgrunn (-4 %) og for industriarbeidere (-1 %). Den største samlede nedgangen fra desember 2011 til desember 2012 finner vi blant personer med ingen eller uoppgitt yrkeserfaring (-18 %) og blant meglere og konsulenter (-10 %).

Bruttoledigheten er definert som summen av helt ledige og arbeidssøkere på tiltak. I figur 11 vises det hvordan utviklingen i disse to gruppene har bidratt til endringen i den sesongjusterte bruttoledigheten etter yrke fra oktober til desember. I denne perioden kunne hele økningen i bruttoledigheten tilskrives en økning i antallet helt ledige for de fleste yrkesgruppene. Helse, pleie og omsorg var unntaket med en større økning i antall arbeidssøkere på tiltak enn i antall helt ledige. Innen industriarbeid bidro en større nedgang i antall ledige til nedgangen i bruttoledigheten, tross en økning i antall arbeidssøkere på tiltak.

Antallet helt ledige og arbeidssøkere på tiltak var i desember høyest innen butikk- og salgsarbeid og innen serviceyrker og annet arbeid, når vi justerer for normale sesongvariasjoner (figur 12). Ledere var den yrkesgruppen med færrest registrerte ledige og arbeidssøkere på tiltak i desember, selv etter en økning i bruttoledigheten på 9 prosent i løpet av 2012.

### Ulik utvikling i ledigheten i fylkene

Det var fylkesvise forskjeller i utviklingen av bruttoledigheten fra oktober til desember 2012, justert for normale sesongsvingninger (figur 13). Mens fem fylker hadde en oppgang i denne perioden, var det sju fylker med uendret bruttoledighet og sju med nedgang. Nedgangen var størst i Telemark, hvor bruttoledigheten falt med 4 prosent, fulgt av Sør-Trøndelag, Rogaland og Buskerud med en nedgang på 3 prosent. Ser man på utviklingen i løpet av 2012, var den samlede nedgangen i bruttoledigheten størst i Nord-Trøndelag (-14 %), Sør-Trøndelag (-11 %) og Rogaland (-9 %). Bruttoledigheten økte fra oktober til desember mest i Finnmark, med 9

prosent, og i Møre og Romsdal, med 5 prosent. Den samlede økningen i bruttoledigheten i løpet av 2012 var størst i Finnmark og Østfold, begge med 5 prosent.

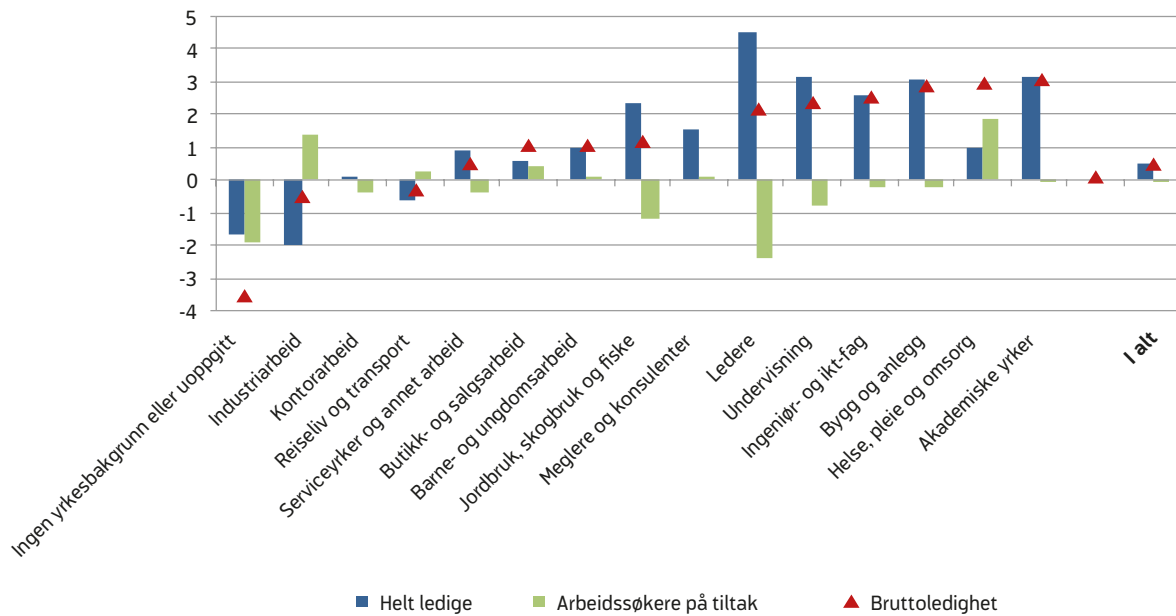
I figur 14 har vi også dekomponert endringen i bruttoledigheten etter fylke i bidragene fra endringene i antall arbeidssøkere på tiltak og helt ledige. Figuren viser at i de fem fylkene hvor bruttoledigheten økte fra oktober til desember, var det oppgangen i antall helt ledige som førte til veksten i bruttoledigheten, mens antall arbeidssøkere på tiltak endret seg lite. I de fylkene der bruttoledigheten gikk ned i denne perioden var det et fall i antallet arbeidssøkere på tiltak som bidro til nedgangen. I de fleste fylkene med uendret bruttoledighet fra oktober til desember var det en nedgang i antall ledige og en oppgang i antall arbeidssøkere på tiltak.

Bruttoledigheten som andel av arbeidsstyrken var i perioden oktober til desember 2012 i gjennomsnitt lavest i Sogn og Fjordane og Rogaland, begge med 2 prosent, mens den var høyest i Østfold (4,2 %) og Oslo (4,0 %), se figur 16.

### Ulik utvikling i ledigheten blant innvandrere

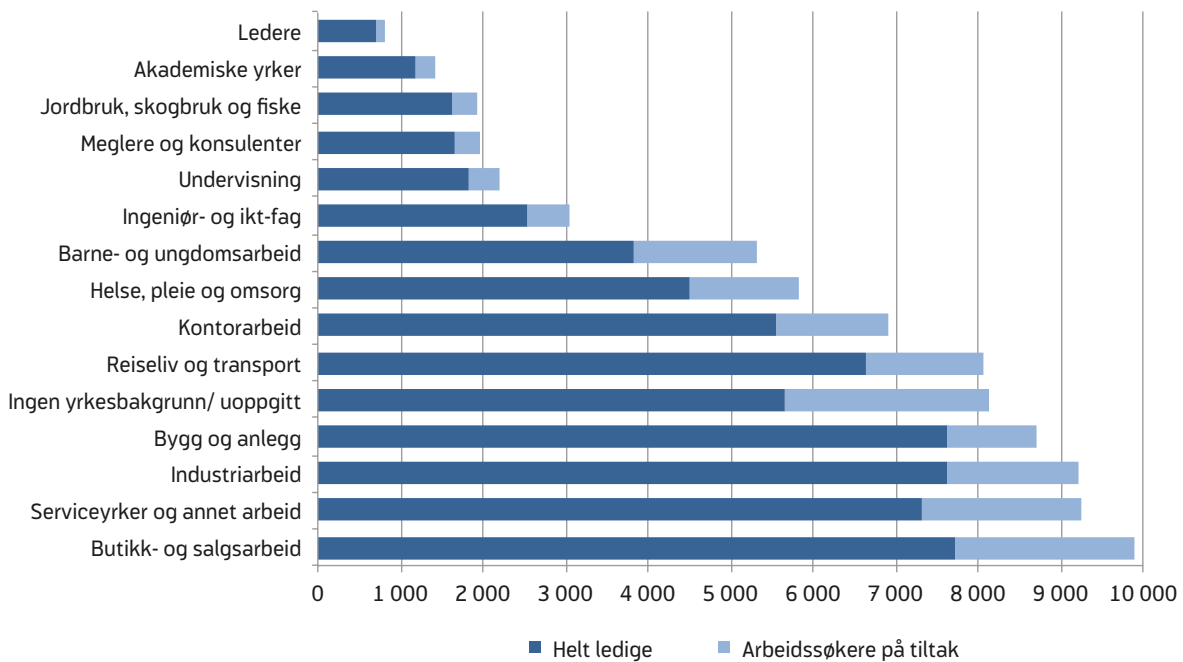
SSBs befolkningsstatistikk viser at nettoinnvandringen i tredje kvartal 2012 var på 14 200 personer, den høyeste kvartalsvise nettoinnvandringen som hittil er registrert. Det var flest polakker, litauere og svensker som innvandret. Grunnet høy utvandring var nettoinnvandringen for svensker nesten null. Nettoinnvandring av polakker og litauere var på 3 900, eller mer enn en fjerdedel av samlet nettoinnvandring i tredje kvartal 2012. Antall innvandrere fra Romania var dobbelt så høyt i tredje kvartal 2012 som i andre kvartal 2012, og utgjorde den fjerde største gruppen med hensyn til nettoinnvandring. Nettoinnvandring fra Spania har også økt, og var på 360 i tredje kvartal 2012. Spanske statsborgere utgjorde for første gang den tiende største gruppen med hensyn til nettoinnvandring i andre og tredje kvartal 2012. Sammenliknet med de tre første kvartalene i 2011, er samlet nettoinnvandring i de tre første kvartalene i 2012 nesten identisk.

**Figur 11.** Prosentvis endring i bruttoledigheten etter yrke, dekomponert i bidragene fra endringen i antall helt ledige og fra endringen i antall arbeidssøkere på tiltak. Sesongjusterte tall. Oktober 2012 – desember 2012



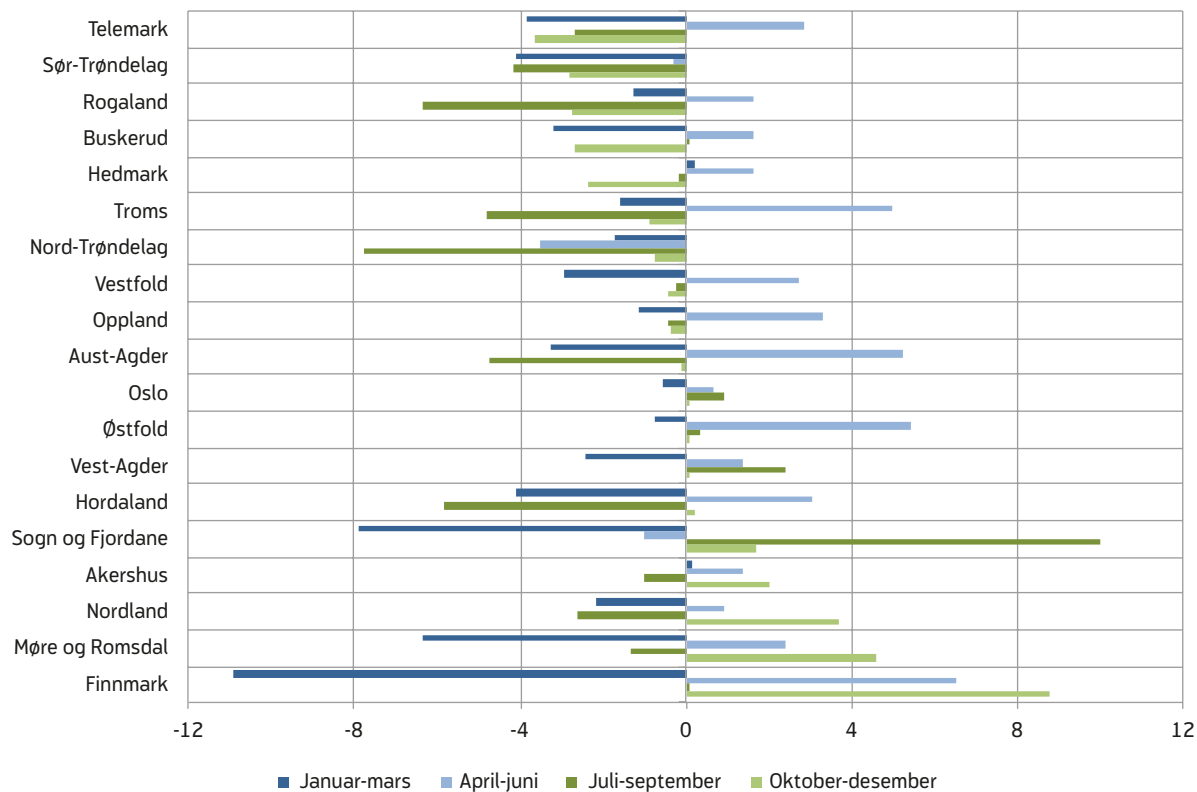
Kilde: NAV

**Figur 12.** Bruttoledighet etter yrke. Sesongjusterte tall. Desember 2012



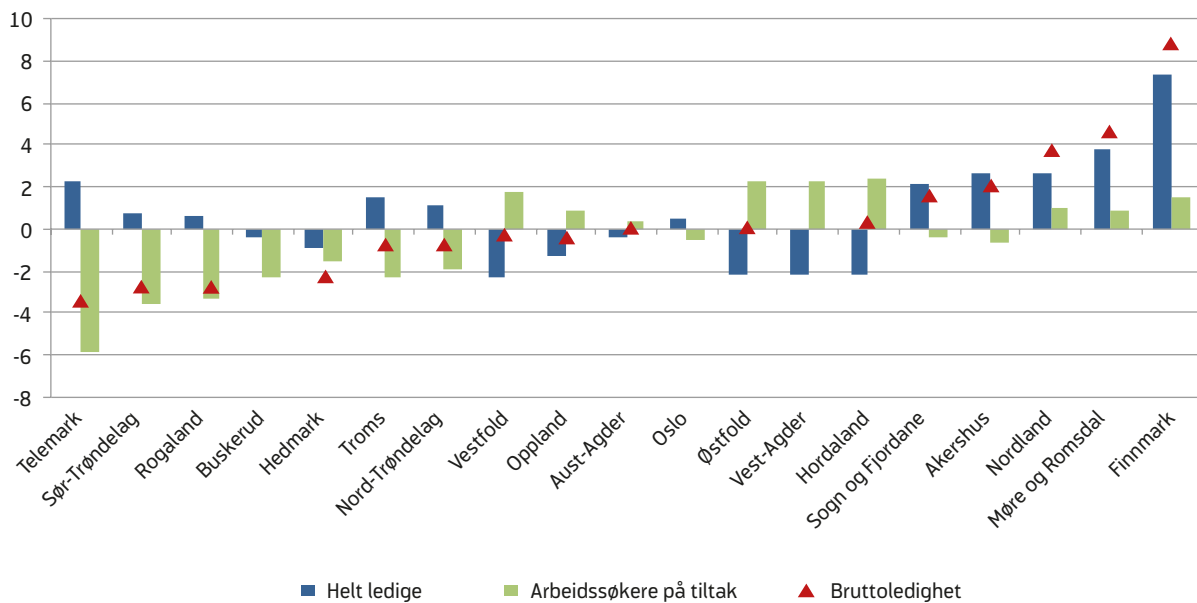
Kilde: NAV

**Figur 13.** Prosentvis endring i bruttoledigheten etter fylke i løpet av tremånedersperioder. Sesongjusterte tall. Januar 2012 – desember 2012



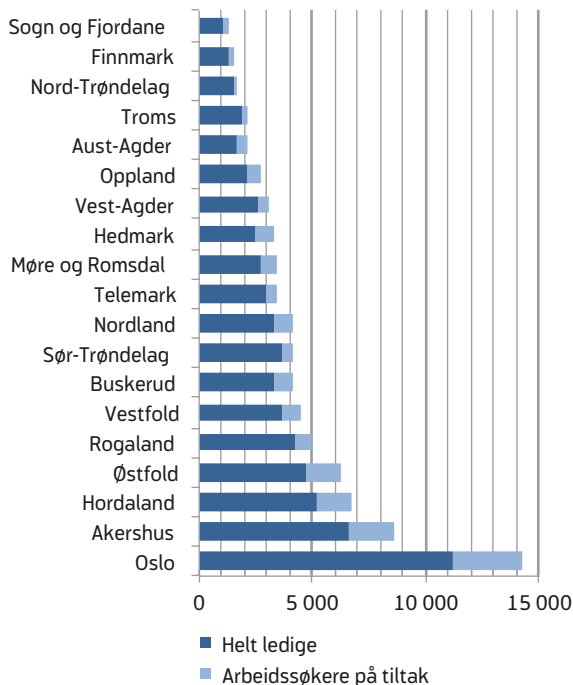
Kilde: NAV

**Figur 14.** Prosentvis endring i bruttoledigheten etter fylke, dekomponert i bidragene fra endringen i antall helt ledige og fra endringen i antall tiltaksdeltakere. Sesongjusterte tall. Oktober 2012–desember 2012.



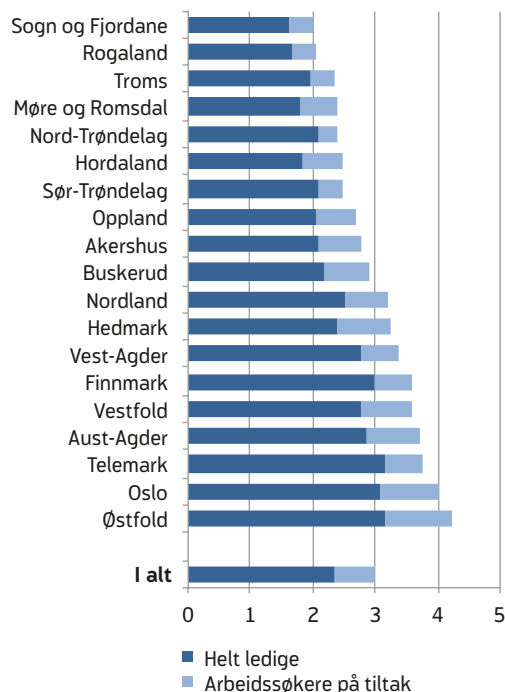
Kilde: NAV

**Figur 15.** Bruttoledighet etter fylke. Sesongjusterte tall. Desember 2012



Kilde: NAV

**Figur 16.** Registrerte ledige og arbeidssøkere på tiltak i prosent av arbeidsstyrken. Gjennomsnitt for oktober 2012 – desember 2012



Kilde: NAV

Ser man på den registrerte ledigheten blant innvandrere i tredje kvartal 2012, viser tall fra SSB<sup>12</sup> at det var flest registrerte ledige polakker (3 300), litauere (1 100) og svensker (700), noe som gjenspeiler at innvandring til Norge i stor grad er arbeidsrelatert. Målt som andel av arbeidsstyrken, var den registrerte ledigheten betydelig høyere for litauere og polakker enn for svensker og befolkning eksklusive innvandrere, se figur 17. Dette kan ses i sammenheng med at hovedtyngden av polakker og litauere har yrkesbakgrunn fra industri og bygge- og anleggsnæringen, der ledigheten er høyere enn gjennomsnittet.

Figur 18 viser at den registrerte ledigheten i prosent av arbeidsstyrken var lavere i tredje kvartal 2012 enn i tredje kvartal 2011 for innvandrere fra alle verdensregionene. For innvandrere fra EU-landene i Øst-

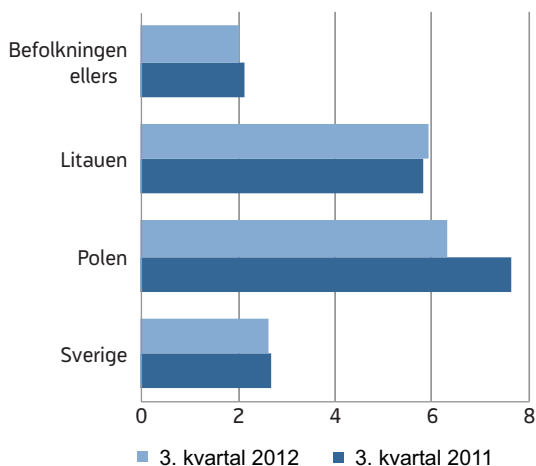
Europa falt ledighetsraten med 0,8 prosentpoeng fra tredje kvartal 2011 til tredje kvartal 2012. Dette må sees i sammenheng med den store nedgangen i ledigheten for polakker denne perioden. Ledighetsprosenten var fortsatt høyere for alle innvandrergruppene enn for befolkningen uten innvandrere.

### Svak økning i sykefraværet

Sesong- og influensajusterte tall utarbeidet av NAV og SSB i fellesskap viser at det totale sykefraværet var på 6,4 prosent i tredje kvartal 2012, noe som tilsvarer en oppgang på 0,7 prosent sammenlignet med andre kvartal. Denne svake økningen kommer etter seks kvartaler med nedgang. Sykefraværet økte for både kvinner og menn fra andre til tredje kvartal 2012, med henholdsvis 0,5 og 0,8 prosent. Det legemeldte sykefraværet var på 5,5 prosent i tredje kvartal i fjor, noe som tilsvarer en økning på 1,5 prosent i andre kvartal. Det egenmeldte sykefraværet gikk ned med 4,5 prosent i samme perioden, og var på 0,9 prosent i tredje kvartal i fjor.

<sup>12</sup> SSB har koblet NAVs tall over registrerte ledige som er bosatt i Norge ifølge Det sentrale folkeregisteret med opplysninger over landbakgrunn. En person er definert som innvandrer når personen er født i utlandet og har utenlandske foreldre.

**Figur 17.** Ledighet i prosent av arbeidsstyrken, etter landbakgrunn



Kilde: SSB

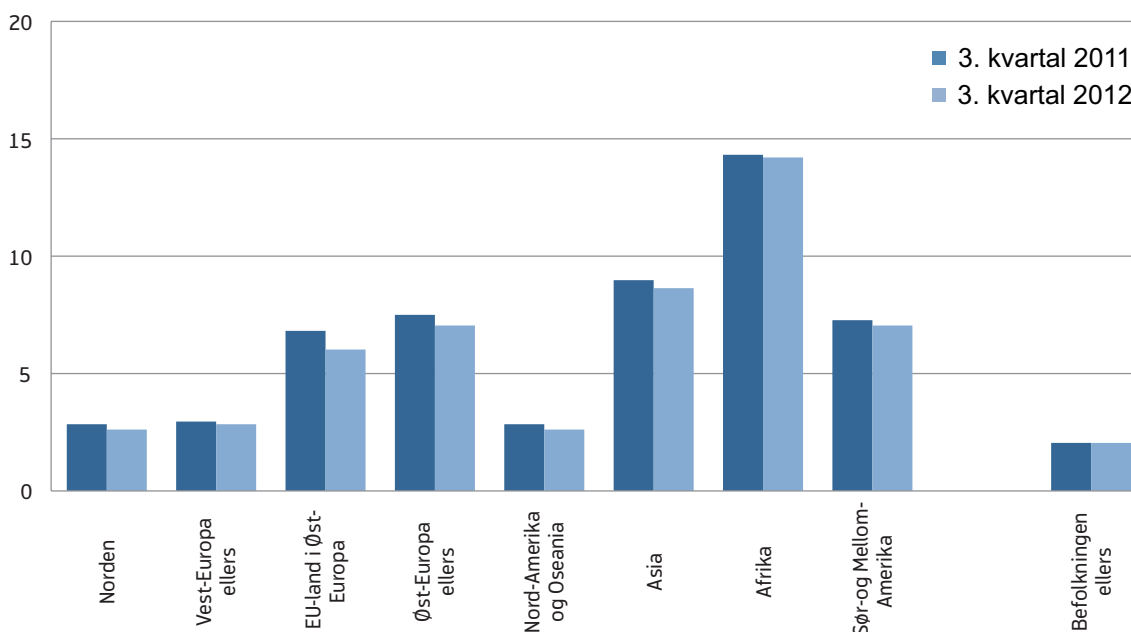
Sammenliknet med andre kvartal 2011, da IA-avtalen ble undertegnet, har det totale sykefraværet gått ned med 11,5 prosent, mens det legemeldte fraværet har gått ned med 15,5 prosent. Nedgangen er altså fortsatt mindre enn IA-målet på 20 prosent, og forskjellen mellom kvinner og menn er stor – henholdsvis en reduksjon i det totale fraværet på 6,9 og 17,4 prosent. Økt bruk av gradert sykmelding er et

sentralt tiltak i IA-arbeidet. Andelen av de legemeldte sykefraværstilfellene som på noe tidspunkt har vært graderte fortsetter å øke, og forklarer dermed noe av nedgangen i sykefraværet. I tredje kvartal 2012 var andelen 22,4 prosent, mot 22,1 prosent i tredje kvartal 2011. Avviklingen av ordningen med aktiv sykmelding 1. juli 2011 medvirket trolig til at omfanget av gradering har økt, siden mange av dem som ellers ville hatt aktiv sykmelding kan ha fått gradert sykmelding i stedet.

Antall mottakere av arbeidsavklaringspenger har vist en nedadgående trend siden andre halvår 2011. I oktober 2012 var det 165 800 mottakere av arbeidsavklaringspenger, som er 7 700 eller 4,5 prosent færre enn i oktober 2011. Noe av årsaken til nedgangen er at en del arbeidsavklaringspengemottakere som tidligere mottok tidsbegrenset uførestønad, har fått innvilget uførepensjon.

Det har vært en tilsvarende, men noe svakere nedgang i gruppen av personer registrert med nedsatt arbeidsevne totalt. I oktober 2012 var 210 300 personer registrert med nedsatt arbeidsevne. Dette er 5 150 eller 2,4 prosent færre enn i august 2011.

**Figur 18.** Ledighet i prosent av arbeidsstyrken, etter verdensregion



Kilde: SSB

Den økte overgangen fra arbeidsavklaringspenger til uførepensjon blant tidligere mottakere av tidsbegrenset uførestønad, har bidratt til en større økning i antall uførepensjonister enn det som har vært tilfelle de siste årene. I september 2012 mottok 309 800 personer uførepensjon. Dette er 6 700 eller 2,2 prosent flere enn i september 2011. Andelen av befolkningen i alderen 18–67 år som mottok uførepensjon i september 2012 holdt seg imidlertid stabil på 9,5 prosent for fjerde år på rad. Uføreandelen for menn var også uendret fra september 2011 til september 2012 med 8 prosent, mens uføreandelen for kvinner økte fra 11,0 til 11,2 prosent i samme periode.

### Utviklingen internasjonalt

Sesongjusterte tall fra Eurostat viser at veksten i bruttonasjonalproduktet (BNP) i eurosonen falt i tredje kvartal 2012 med 0,1 prosent. Dette var fjerde kvartal på rad med nedgang eller nullvekst i BNP. Det private konsumet i eurosonen forble uendret i tredje kvartal etter tre kvartaler med nedgang, mens det offentlige konsumet gikk ned. En nedgang i bruttoinvesteringer bidro også til BNP-fallet i tredje kvartal. Investeringene i eurosonen har nå falt i seks kvartaler på rad, og var 4,6 prosent lavere enn i tredje kvartal 2011. Det var imidlertid forskjeller i BNP-utviklingen mellom de ulike eurolandene. Tyskland og Frankrike hadde en svak, men positiv vekst i tredje kvartal, begge med 0,2 prosent, mens det var en nedgang i BNP blant landene i Sør-Europa. Spania og Italia er i resesjon, med produksjonsfall i henholdsvis fire og fem kvartaler på rad. Det har vært nedgang eller ingen vekst i sysselsettingen i euroområdet i over ett år. Ledigheten har fortsatt å øke, og var i november på 11,8 prosent av arbeidsstyrken, og på 24,4 prosent for unge under 25 år. Ledighetsratene er dobbelt så høye i land som Spania og Hellas.

Industriproduksjonen i euroområdet har vist en nedadgående trend siden høsten 2011. Denne trenden ble forsterket med betydelig nedgang i september og oktober 2012, ifølge sesongjusterte tall fra Eurostat. Nedgangen gjaldt flere av de største økonomiene i euroområdet. Tysklands industriproduksjon falt med 2,0 prosent i oktober 2012, og dette var tredje måned

på rad med nedgang. Sammenliknet med oktober 2011 var industriproduksjonen i eurosonen samlet 3,6 prosent lavere.

For EU-landene utenfor eurosonen var utviklingen i tredje kvartal 2012 noe mer positiv. I Storbritannia økte BNP med 1,0 prosent etter tre kvartaler med nedgang, og i Sverige med 0,5 prosent. BNP-veksten i Sverige i tredje kvartal 2012 innebærer imidlertid en oppbremsing sammenlignet med kvartalet før. For å bidra til økt aktivitet i den svenske økonomien kuttet Riksbanken, den svenske sentralbanken, styringsrenten til 1,0 prosent i desember. Den europeiske sentralbanken (ESB) lot derimot styringsrenten stå uendret på 0,75 prosent i desember, til tross for deres nedjustering av BNP-vekstanslaget for euroområdet til -0,3 prosent i 2013.

Det er fortsatt knyttet stor usikkerhet til utviklingen i de mest gjeldsutsatte landene i euroområdet. Disse landene gjennomfører store kutt og innstramminger i de offentlige budsjettene, noe som bidrar til fall i produksjonen. Dette, sammen med fortsatt høye renter på statsobligasjoner, gjør det svært vanskelig for disse landene å redusere gjeldsbyrden.

I USA tiltok veksten i bruttonasjonalproduktet i tredje kvartal 2012. Fra en vekst på 1,3 prosent i andre kvartal målt i årlig rate, økte USAs BNP med 3,1 prosent i tredje kvartal. Det private forbruket vokste med 1,6 prosent målt i årlig rate. Dette var også det fjerde kvartalet med høy vekst i boliginvesteringene, og tyder på en bedring i det amerikanske eiendomsmarkedet. Etter nesten to og halvt år med kutt, var det også en oppgang i offentlig konsum og investeringer i tredje kvartal 2012. Bruttoinvesteringene i fast realkapital viste derimot en nedgang. Sysselsettingen har økt noe sterkere fra juli til november enn det som var tilfelle i første halvår 2012. Arbeidsledigheten falt til 7,7 prosent av arbeidsstyrken i november etter en liten oppgang måneden før, men den er fortsatt høy historisk sett. Av den grunn annonserte USAs sentralbank, Federal Reserve (FED), i desember at den vil føre en ekspansiv pengepolitikk til det arbeidsledigheten faller til 6,5 prosent av arbeidsstyrken.

Kongressen i USA kom til enighet, på overtid, for å unngå det såkalte budsjettstupet. USA unngikk dermed automatiske kutt i landets offentlig budsjett for 2013, som var estimert å utgjøre cirka 4 prosent av BNP, og som kunne ført landet igjen i resesjon. Til slutt ble det enighet om fjerning av midlertidig skattelettelser og om skatteøkninger bare for de med inntekter over 400 000 dollar. Kuttene i offentlige utgifter som skulle tre i kraft 1. januar ble i tillegg utsatt i to måneder. Det gjenstår derfor fortsatt forhandlinger om disse kuttene og om en eventuell heving av USAs gjeldstak, som er estimert å bli nådd mot slutten av februar. USAs ledende indikator<sup>13</sup> falt i november, og var på et nivå som tyder på svak vekst de første månedene i 2013. Usikkerhet knyttet til utviklingen internasjonalt og til budsjettstupet har sannsynligvis bidratt til denne nedgangen. På den annen side økte tilliten til økonomien hos amerikanske forbrukere i både oktober og november, og var på sitt høyeste nivå på fire og halvt år. Et litt mer optimistisk syn på utsiktene på arbeidsmarkedet bidro til denne oppgangen.

Ifølge OECDs sammensatte ledende indikator for desember, som gir et anslag på konjunkturutviklingen de neste seks månedene, er det forskjellige utsikter for industrilandene. For Tyskland, Frankrike og euroområdet tyder indikatoren på fortsatt oppbremsing. Produksjonsveksten i Kina og Italia, som har vært avtakende, ventes å stabilisere seg, men på et lavere nivå enn den historiske trenden. I Storbritannia og USA tyder indikatoren på at veksten vil ta seg opp.

Det internasjonale pengefondet (IMF) nedjusterte i fjor høst, for andre gang på ett år, sitt anslag for global vekst i 2012 og 2013 til henholdsvis 3,3 og 3,6 prosent. Det er fortsatt høy vekst i de framvoksende økonomiene, særlig Kina, som forventes å dra den globale veksten opp, selv om vekstutsiktene for disse landene også ble nedjustert. Vekstanslaget for industrilandene samlet ble nedjustert til 1,3 prosent i 2012 og 1,5 prosent i 2013. Mens prognosen for

<sup>13</sup> Både den ledende økonomiske indikatoren for USA og indikatoren for forbrukertillit er utarbeidet av *The Conference Board*.

vekst i USA er lite endret på 2,2 prosent i 2012 og 2,1 prosent i 2013, har utsiktene for euroområdet blitt forverret med et produksjonsfall i 2012 på 0,4 prosent og en vekst på bare 0,2 prosent 2013.

NAV forventer at den økonomiske utviklingen internasjonalt vil bli svak i år og neste år, selv om utsiktene i 2014 er en viss forbedring. I tråd med ESBs prognose forventer vi et fall i produksjonen i eurosonen i 2013. De store budsjettkuttene mange euroland gjennomfører er en viktig årsak til dette. Med vedvarende høy arbeidsledighet og dårlig tilgang på kreditt venter vi heller ikke noe vesentlig oppgang i det private konsumet eller investeringene i nærmeste framtid. Om sparetiltakene har de ønskede effektene og budsjettunderskuddene reduseres, kan finanspolitikken innrettes i noe mindre kontraktiv retning neste år, og slik bidra positivt til veksten. Vi forventer en mer positiv utvikling i USA enn i eurosonen framover. Likevel må det foretas offentlige kutt også i USA for å unngå ytterligere vekst i statsgjelden, selv om det fortsatt er usikkert når og hvordan. I tillegg er arbeidsledigheten og gjelden i husholdningene fortsatt høy. Vi regner derfor med at veksten i USA vil bli lavere enn det historiske gjennomsnittet i år, og at veksten blir nær gjennomsnittet neste år. Europa og USA er Norges viktigste handelspartnere. Utviklingen i disse økonomiene innebærer en lavere utenlandsk etterspørsel for norske bedrifter, og dette legges til grunn i vår prognose.

## Utviklingen i Norge

Tall fra kvartalsvis nasjonalregnskap (KNR) for tredje kvartal 2012 viser at veksten i BNP Fastlands-Norge<sup>14</sup> fortsatt er solid. Ifølge sesongjusterte tall fra KNR økte BNP for Fastlands-Norge med 0,7 prosent fra andre til tredje kvartal 2012. Sammenliknet med tredje kvartal 2011 var BNP Fastlands-Norge 2,6 prosent høyere. God utvikling i privat konsum

<sup>14</sup> Bruttonasjonalprodukt for Fastlands-Norge er lik bruttonasjonalprodukt (BNP) utenom næringene utvinning av olje og naturgass, tjenester knyttet til olje- og gassutvinning, rørtransport og utenriks sjøfart.



og boliginvesteringer bidro positivt til produksjonsvekst i Fastlands-Norge fra andre til tredje kvartal i fjor, mens svak utvikling i petroleumsinvesteringer og næringsinvesteringer bidro negativt.

Eksporten falt ifølge sesongjusterte KNR-tall med 3,1 prosent fra andre til tredje kvartal, og var 2,6 prosent lavere enn i tredje kvartal 2011. En betydelig del av denne nedgangen skyldes svak utvikling i eksport av råolje og naturgass, som gikk ned med 5,8 prosent fra andre til tredje kvartal. Eksport av råolje og naturgass utgjorde hele 43 prosent av samlet eksport. En nedgang på 0,8 prosent i eksport av tjenester, som i tredje kvartal utgjorde om lag en fjerdedel av samlet eksport, bidro også negativt til samlet eksportutvikling. Eksporten av tradisjonelle varer, som i tredje kvartal utgjorde nesten en tredel av samlet eksport, økte med 0,5 prosent fra andre til tredje kvartal, og var 0,2 prosent høyere enn nivået i tredje kvartal 2011. Vi venter at fortsatt svak utvikling internasjonalt, lavere etterspørsel fra eksportmarkedene og svak konkurranseevne, som følge av sterk krone og høyere lønnsvekst enn hos våre konkurrenter, vil gi lav eksportvekst i år og neste år.

Sterk vekst i tjenestekonsumet bidro til at den solide veksten i privat konsum i første halvår i fjor fortsatte i tredje kvartal. Privat konsum vokste med 0,9 prosent fra andre til tredje kvartal ifølge sesongjusterte tall, og var 3,1 prosent høyere enn i tredje kvartal 2011. Varekonsumet, som i tredje kvartal utgjorde halvparten av privat konsum, vokste kun med 0,2 prosent tredje kvartal. Dette er den svakeste kvartalsveksten i varekonsumet siden 2011. Husholdningenes disponible inntekt økte med 1,4 prosent fra andre til tredje kvartal 2012, ifølge sesongjusterte KNR-tall. En lønnsvekst på 1,6 prosent sto for det største bidraget til veksten i disponibel inntekt i tredje kvartal 2012. Veksten i disponibel inntekt i tredje kvartal var også høyere enn veksten i konsumutgiftene, slik at sparingen gikk opp fra andre til tredje kvartal 2012. Målt som andel av disponibel inntekt var spareraten på 7,3 prosent i tredje kvartal. Vi forventer at den høye sparingen som har vært de siste årene sammen med videre inntektsvekst og lave

realrenter gir grunn til høy konsumvekst i 2013 og 2014.

Veksten i offentlig konsum bremsset fra andre til tredje kvartal 2012 ifølge sesongjusterte tall fra KNR. Offentlig konsum var i tredje kvartal 0,2 prosent høyere enn i andre kvartal, mens nivået var 1,2 prosent høyere enn i tredje kvartal 2011. Offentlige investeringer, som i tredje kvartal utgjorde 12 prosent av offentlige utgifter ifølge sesongjusterte KNR-tall, vokste med 2,9 prosent fra andre kvartal til tredje kvartal i 2012. Nivået på offentlige investeringer var 0,6 prosent lavere i tredje kvartal 2012 enn på samme tid året før. I vår prognose legger vi til grunn samme utvikling i offentlige utgifter som angitt i Nasjonalbudsjetter 2013 (NB2013). I NB2013 ventes det vekt i offentlig konsum på 1,9 og 2,1 prosent i henholdsvis 2012 og 2013, mens det ventes at offentlige investeringer vil vokse med 0,5 og 2,8 prosent i samme periode.

Petroleumsinvesteringene, som har økt nesten hvert kvartal siden slutten av 2010, gikk ned med 1,8 prosent fra andre til tredje kvartal i fjor. Sammenliknet med tredje kvartal 2011 var petroleumsinvesteringene 6,2 prosent høyere i tredje kvartal 2012. Dersom den svake utviklingen i petroleumsinvesteringer i tredje kvartal fortsatte i fjerde kvartal 2012, ville veksten i petroleumsinvesteringene for 2012 samlet likevel bli solid på 11 prosent. SSBs investeringsstatistikk for olje- og gassvirksomhet tyder samtidig på fortsatt høye investeringer i 2013. Vi legger til grunn i vår prognose at veksttaket i petroleumsinvesteringene vil avta i 2013 og 2014 i forhold til 2012. Nivået på investeringene vil imidlertid fortsatt være høyt i år og neste år, og dermed vil etterspørsel etter investeringsvarer og tjenester til oljeindustrien også forbli høy.

Sterk utvikling i boliginvesteringene motvirket det negative bidraget fra svake næringsinvesteringer, slik at investeringene i Fastlands-Norge utenom offentlig forvaltning økte med 2,1 prosent fra andre til tredje kvartal 2012, ifølge sesongjusterte KNR-tall. Sammenliknet med tredje kvartal 2011 var investeringene i Fastlands-Norge utenom offentlig forvaltning 5,3

prosent høyere. Tjenesteinvesteringene, som utgjorde nesten to tredeler av næringsinvesteringene i tredje kvartal, hadde en solid vekst. Likevel falt næringsinvesteringene med 1,5 prosent på grunn av nedgangen i investeringer i annen vareproduksjon og i industriinvesteringer. SSBs investeringsstatistikk for fjerde kvartal tyder på at industriinvesteringene i 2012 vil være på samme nivå som i 2011, målt i løpende priser. Anslaget for industriinvesteringer i 2013 tyder på en nedgang på 8,8 prosent sammenliknet med tilsvarende tall fra fjerde kvartal i fjor, også målt i løpende priser. Det er imidlertid næringsvise forskjeller i industrien, og produsentene av investeringsvarer, som i stor grad leverer til oljeindustrien, har positive forventningene på kort sikt når det gjelder både vekst i produksjonen, sysselsettingen og investeringene, grunnet fortsatt vekst i ordretilgangen. Vi forventer at de samlede industriinvesteringene vil vokse kun svakt i år og neste år, og at en bedre utvikling i tjenesteinvesteringer vil bidra til at næringsinvesteringer samlet også utvikler seg positivt.

Boliginvesteringene økte med 6,8 prosent i tredje kvartal 2012. Tall fra SSBs byggearealstatistikk viser at byggeaktiviteten er stadig økende. Fra januar til og med november 2012 ble det igangsatt 7,7 prosent flere boliger enn i samme periode året før. SSBs ordrestatistikk for bygge- og anleggsnæringen tyder også på fortsatt høye boliginvesteringer framover. Selv om verdien av ordretilgangen falt med 23 prosent fra andre til tredje kvartal i fjor, hovedsakelig på grunn av en kraftig nedgang innen anleggsprosjekter, var verdien av ordrebeholdningen i næringen rekordhøy og 18 prosent høyere enn i tredje kvartal 2011. Vi venter derfor at den høye veksten i boliginvesteringene vil fortsette i 2013, for så å avta noe i 2014.

### Arbeidsmarkedet

Den solide utviklingen i realøkonomien innebærer at også utviklingen i arbeidsmarkedet blir god. BNP-vekst over trendvekst medfører at sysselsettingsveksten kommer til å forbli høy ut prognoseperioden. Den solide arbeidsstyrkeveksten vil også fortsette, men vil bli noe lavere enn sysselsettingsveksten. Arbeidsledigheten vil dermed gå noe ned gjennom prognoseperioden.

### Makromodellen MODAG

Denne prognosen er basert på modellsimuleringer med den makroøkonometriske modellen MODAG. MODAG er en modell for norsk økonomi utviklet av Statistisk sentralbyrå (SSB). Modellen er estimert på årlige nasjonalregnskapsdata og er basert i økonomisk teori. For mer informasjon om MODAG, se [http://www.ssb.no/forskning/prosjekter/1\\_233\\_754\\_630.6.html](http://www.ssb.no/forskning/prosjekter/1_233_754_630.6.html).

### Ny likning for registrerte helt ledige

Helt ledige er en sentral variabel i NAVs prognoser. MODAG inkluderer ikke registrert ledighet. Arbeidsledigheten ifølge arbeidskraftundersøkelsen (AKU-ledigheten) er den eneste ledighetsvariabelen i MODAG. NAV har estimert en ny likning for registrert helt ledige og inkludert denne i MODAG. Likningen er en likevektkorrigeringsmodell der den løpende endringen i antall helt ledige er estimert å følge av den løpende endringen i AKU-ledigheten og avviket mellom nivåene på AKU-ledighet og registrert ledighet året før. Likningen inkluderer også et restledd, slik at modellbrukeren kan justere helt ledige dersom for eksempel løpende konjunkturstatistikk indikerer at helt ledige blir annerledes enn den estimerte likningen tilsier. NAVs anslag på registrerte helt ledige er basert i denne likningen.

Arbeidsstyrken har vokst med 25 000 i de tre første kvartalene av 2012, ifølge sesongjusterte tall fra AKU. Middelalternativet i SSBs befolkningsframskrivning, kombinert med god utvikling i yrkesfrekvensene som følge av solid vekst, indikerer at arbeidsstyrkeveksten for 2012 blir noe høyere enn trenden de tre første kvartalene tilsier. Prognosen vår innebærer at veksten i arbeidsstyrken kommer til å være litt høyere i årets siste kvartal, slik at veksten i arbeidsstyrken for 2012 samlet blir i underkant av 50 000. At årsveksten blir så høy sammenliknet med hva utviklingen i de sesongjusterte tallene skulle tilsa, skyldes at vi gikk inn i 2012 på et nivå som var betydelig høyere enn gjennomsnittet for 2012 (overheng i arbeidsstyrken). For 2013 og 2014 ventes veksten i arbeidsstyrken å bli henholdsvis i overkant av 50 000 og 40 000.

Sysselsettingen har ifølge sesongjusterte tall fra AKU vokst med cirka 30 000 de tre første kvartalene av 2012. Prognosen vår innebærer at sesongjustert sysselsetting kommer til å vokse litt mer i siste kvartal, slik at sysselsettingen i 2012 blir i overkant av 50 000

**Tabell 1.** NAVs prognose for gjennomsnittlig antall arbeidsledige i 2013 og 2014. Faktiske tall for 2011 og 2012.

	2011	2012	2013	2014
Registrerte helt arbeidsledige	69 395	65 682	64 000	60 000
Registrerte arbeidsledige i prosent av arbeidsstyrken	2,7 %	2,5 %	2,4 %	2,2 %
Arbeidsledige, AKU i prosent av arbeidsstyrken	3,3 %	3,0 %	2,9 %	2,7 %

Kilde: NAV

**Tabell 2.** Årlig endring i arbeidsstyrke, sysselsatte og arbeidsledige.

	2011	2012	2013	2014
Arbeidsstyrke (AKU)	1,0 %	1,9 %	2,0 %	1,5 %
Sysselsatte (AKU)	1,4 %	2,1 %	2,1 %	1,8 %
AKU arbeidsledige	-8,5 %	-4,4 %	-2,2 %	-6,3 %
Registrerte helt arbeidsledige (NAV)	-7,0 %	-5,3 %	-1,3 %	-6,2 %

Kilde: NAV

**Tabell 3.** Befolkning i yrkesaktivalder, arbeidsstyrke, sysselsatte, arbeidsledighet og ledige stillinger.

	2006	2007	2008	2009	2010	2011
Befolkning 15-74 år	3 397 000	3 445 000	3 505 000	3 559 000	3 618 000	3 680 000
Arbeidsstyrken	2 446 000	2 507 000	2 591 000	2 590 000	2 602 000	2 629 000
Sysselsatte	2 362 000	2 443 000	2 524 000	2 508 000	2 508 000	2 543 000
Yrkesdeltakelsen	72,0 %	72,8 %	73,9 %	72,8 %	71,9 %	71,4 %
Arbeidsledige ifølge AKU	84 000	63 000	67 000	82 000	94 000	86 000
Registrerte arbeidsledige	62 923	46 062	42 521	69 267	74 643	69 395
Tilgang ledige stillinger	332 304	399 525	358 136	260 301	236 186	247 122

Kilde: NAV

høyere enn i 2011. Også for sysselsettingen var det et overheng ved inngangen til 2012, slik at veksten i årgjennomsnittet blir høyere enn det som antydes av sesongutviklingen. Den solide økonomiske utviklingen som er antatt å fortsette i 2013 og 2014 bidrar til at sysselsettingsveksten blir høy disse årene. Vi venter at AKU-sysselsettingsveksten blir på cirka 55 000 i 2013 og cirka 47 000 i 2014.

AKU-arbeidsledigheten følger sysselsetting og arbeidsstyrke fra AKU. En noe høyere vekst i sysselsetting enn i arbeidsstyrke har gjort at AKU-ledigheten har gått ned med i overkant av 5 000 de tre første kvartalene av 2012. Prognosen vår innebærer at sesongjustert AKU-ledigheten vil fortsette

trenden som har vært så langt i 2012, og at AKU-ledigheten i 2012 blir på 3,0 prosent av arbeidsstyrken. For 2013 og 2014 vil noe sterkere vekst i AKU-sysselsettingen enn i arbeidsstyrken medføre at AKU-ledigheten fortsetter å gå noe ned. AKU-ledigheten vil ifølge våre beregninger utgjøre henholdsvis 2,9 og 2,7 prosent av arbeidsstyrken de to årene. Endring i registrert ledighet følger i stor grad endring i AKU-ledigheten. Vi venter at antall registrerte ledige holder seg om lag uendret fra 2012 til 2013 og at den noe lavere veksten i arbeidsstyrken i 2014 bidrar til at registrert ledige går ned til 60 000 i 2014.