

## Utviklingen i personer med nedsatt arbeidsevne og personer med rett til arbeidsavklaringspenger per 31. mars 2018

Notatet er skrevet av Lars Sutterud, [lars.sutterud@nav.no](mailto:lars.sutterud@nav.no), 20.4.2018.

### *Sammendrag*

Ved utgangen av mars 2018 var 190 600 personer registrert med nedsatt arbeidsevne. Dette var en nedgang på 4,9 prosent sammenlignet med mars 2017. Dermed var 5,6 prosent av befolkningen i alderen 18-66 år registrert med nedsatt arbeidsevne. Blant de med nedsatt arbeidsevne hadde 132 500 personer rett til arbeidsavklaringspenger.<sup>1</sup> Det tilsvarer 3,9 prosent av befolkningen i alderen 18-66 år. Sammenlignet med året før var dette en nedgang på 7,6 prosent, eller 10 900 personer. Antall personer med en utbetaling av arbeidsavklaringspenger i løpet av mars 2018 var på 138 500 personer, en nedgang på 8 300 personer sammenlignet med ett år tilbake. Som andel av befolkningen i alderen 18-66 år utgjør mottakere av arbeidsavklaringspenger 4,1 prosent.

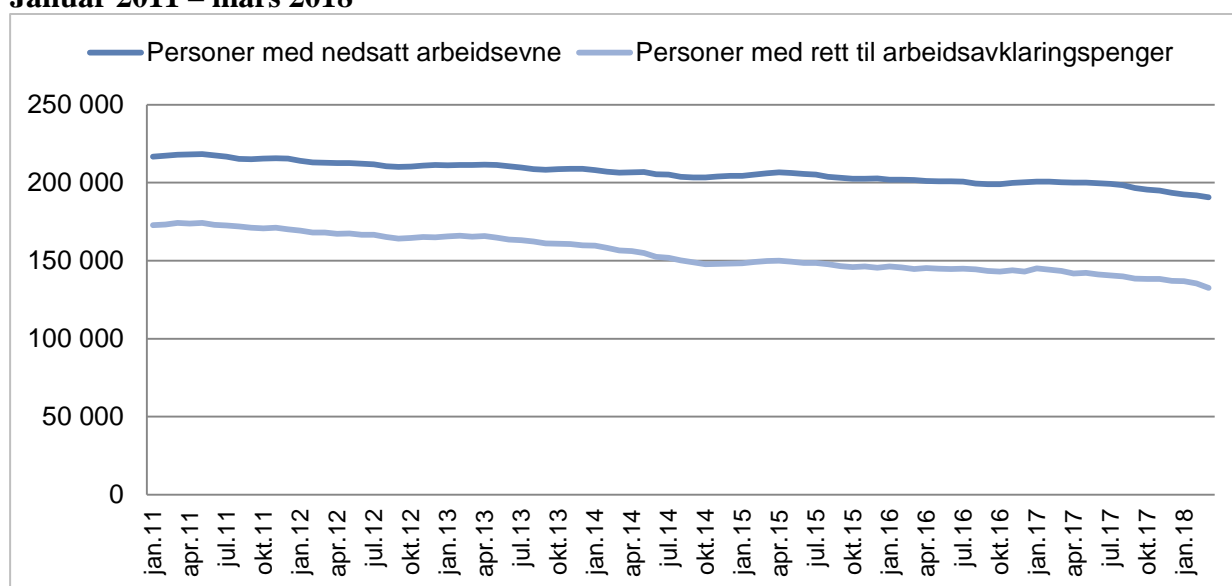
---

<sup>1</sup> I dette notatet bruker vi tall for personer med innvilget *rett* til arbeidsavklaringspenger ved utgangen av måneden, sett bort i fra delen som omhandler diagnose. Dette tallet avviker noe fra tallet på hvor mange som har fått *utbetalt* arbeidsavklaringspenger i løpet av måneden, som også er definisjonen vi bruker i vår offisielle statistikk for arbeidsavklaringspenger. En person med rett til arbeidsavklaringspenger trenger ikke å ha en utbetaling i løpet av en måned. Et eksempel er personer som har avsluttet retten til arbeidsavklaringspenger, men får en etterbetaling.

## Nedgang i antall personer med nedsatt arbeidsevne og personer med rett til arbeidsavklaringspenger

Antallet personer registrert med nedsatt arbeidsevne går ned og var på 190 600 ved utgangen av mars 2018 (figur 1). Dette er 9 800 færre enn mars 2017. 70 % av de med nedsatt arbeidsevne hadde rett til arbeidsavklaringspenger (se faktaboks for definisjoner), det vil si 132 500 personer. Antallet personer med rett til arbeidsavklaringspenger ble redusert med 10 900 fra året før.

**Figur 1. Antall med nedsatt arbeidsevne og antall med rett til arbeidsavklaringspenger. Januar 2011 – mars 2018**



Kilde: NAV

### Personer med nedsatt arbeidsevne

Begrepet «personer med nedsatt arbeidsevne» omfatter personer som på grunn av sykdom, skade eller andre hindringer har behov for ekstra oppfølging fra NAV for å få eller beholde arbeid. Bistandsbehovet fastsettes etter en arbeidsevnevurdering og vil omfatte arbeidsrettede tilbud og annen oppfølging som medisinsk behandling, rehabilitering, sosial trening/oppfølging og tilrettelegging.

Mange blir registrert med nedsatt arbeidsevne etter å ha brukt opp retten til sykepenger, eller fordi de fortsatt trenger tid til rehabilitering eller omskolering. Andre har vært lenge arbeidsledig, men på grunn av helsemessige utfordringer vurderes de å ha ekstra behov for oppfølging for å kunne komme i jobb. Personer som mottar sykepenger eller uføretrygd regnes ikke med i statistikken over personer med nedsatt arbeidsevne, med mindre de mottar arbeidsrettet oppfølging rettet mot personer med nedsatt arbeidsevne.

### Arbeidsavklaringspenger

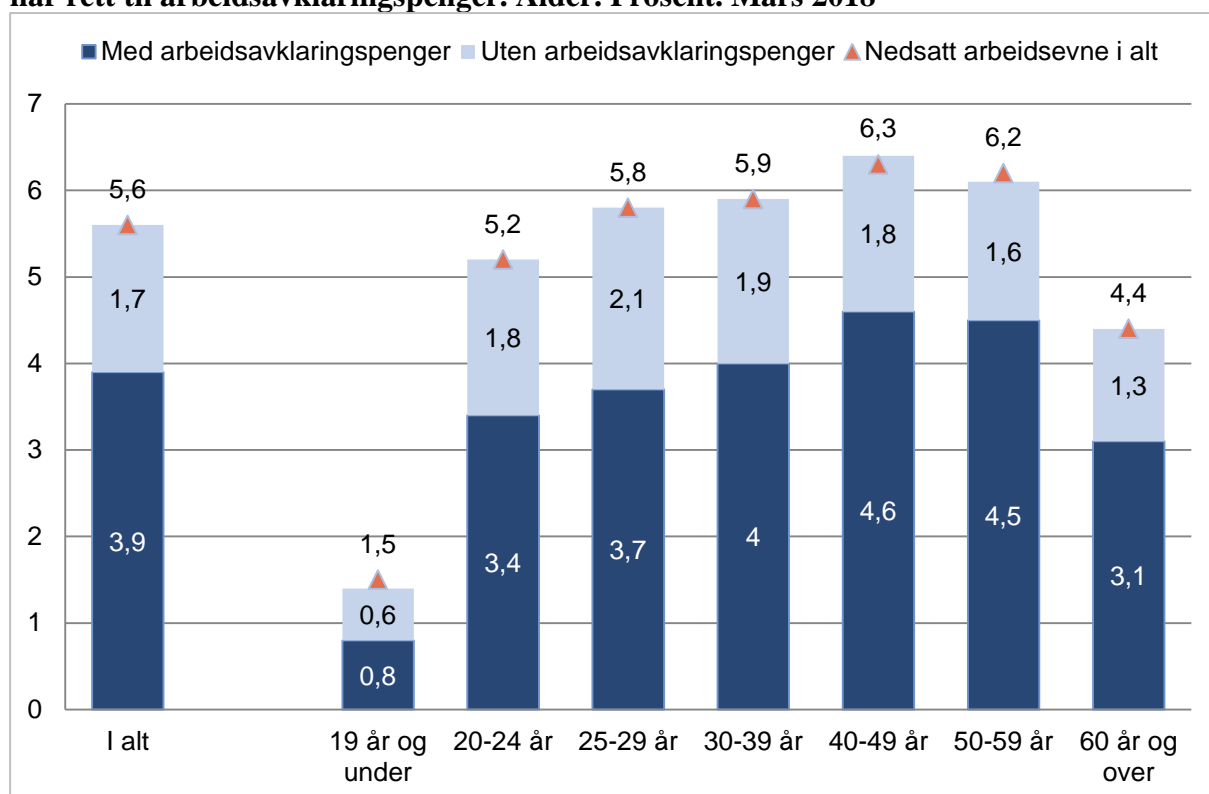
Arbeidsavklaringspenger kan innvilges til personer som har fått arbeidsevnen nedsatt med minst femti prosent på grunn av sykdom. Det er et krav at det foreligger en gyldig diagnose i henhold til klassifiseringssystemene ICD 10 og ICPC 2. Det er også et vilkår at man enten er under aktiv behandling, deltar i et aktivt tiltak, eller at man selv etter at dette er prøvd fremdeles anses å ha en viss mulighet for å komme i arbeid, og får oppfølging fra Arbeids- og velferdsetaten.

Tidligere (før 1.3.2010) mottok personer som var under medisinsk behandling rehabiliteringspenger, mens de som deltok i et arbeidsrettet tiltak mottok attføringspenger. Tidsbegrenset uførestønning kunne innvilges om man, til tross for medisinsk behandling og forsøk på attføring, ikke kunne komme i arbeid i overskuelig framtid, men at det var håp på lengre sikt. Minstestøtten for arbeidsavklaringspenger er 2G (grunnbeløpet i folketrygden) som fra 1. mai 2017 utgjør 187 268 kr.

## Færre unge med nedsatt arbeidsevne og arbeidsavklaringspenger

41 500 personer under 30 år var ved utgangen av mars 2018 registrert med nedsatt arbeidsevne. Dette utgjorde 4,9 prosent av befolkningen i alderen 18-29 år. Antall unge med nedsatt arbeidsevne har gått ned det siste året. I mars 2018 var 1 400 færre unge registrert med nedsatt arbeidsevne enn i mars året før (tall ikke vist, se figur 3 for endring i andel).<sup>2</sup> 26 700 av de unge hadde rett til arbeidsavklaringspenger, 1 900 færre enn for ett år siden.

**Figur 2. Andel av befolkningen med nedsatt arbeidsevne, fordelt på om de har eller ikke har rett til arbeidsavklaringspenger. Alder. Prosent. Mars 2018**

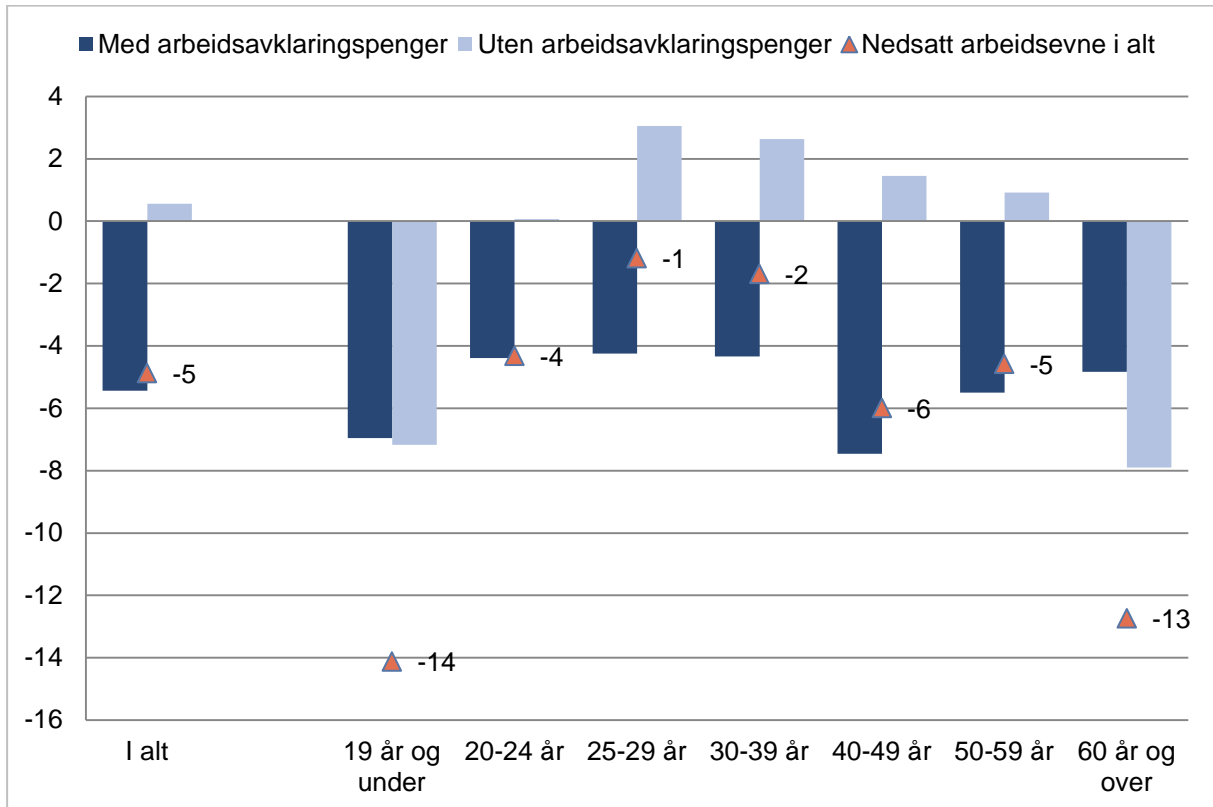


Kilde: NAV

130 700 personer mellom 30 og 59 år var registrert med nedsatt arbeidsevne, en nedgang på 5 700 personer sammenlignet med samme tidspunkt året før. 18 300 personer i alderen 60 til 66 år var ved utgangen av mars 2018 registrert med nedsatt arbeidsevne, en nedgang på 2 700 personer sammenlignet med mars 2017.

<sup>2</sup> For gruppene «19 år og under» og «60 år og over» er antallene små, derfor gir det også større utslag på de prosentvise endringene i figur 3.

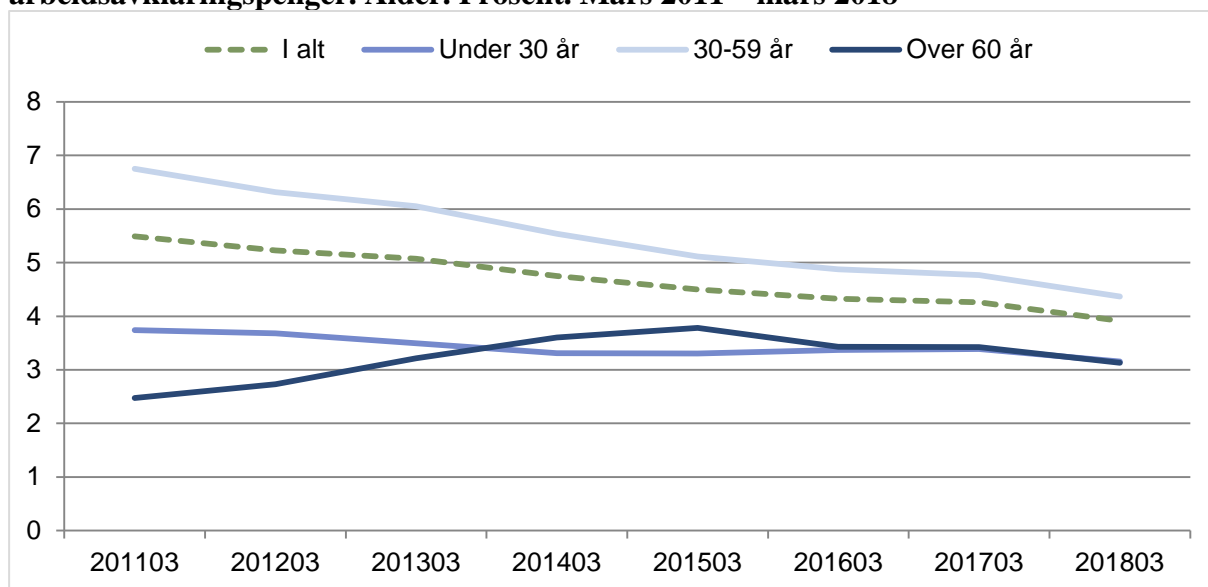
**Figur 3. Prosentvis endring i personer med nedsatt arbeidsevne dekomponert i om de har eller ikke har rett til arbeidsavklaringspenger. Alder. Endring fra mars 2017 til mars 2018**



Kilde: NAV

Utviklingen i aldersgruppene er forskjellig når vi ser på personer med nedsatt arbeidsevne som har rett til arbeidsavklaringspenger (figur 4). Den stiplede linjen viser nedgangen i andel personer med rett til arbeidsavklaringspenger. Nedgangen skyldes i hovedsak at det blir færre mellom 30 og 59 år. Blant de over 60 år økte andel av befolkningen med rett til arbeidsavklaringspenger jevnt frem til 2014, deretter har den avtatt noe. For de unge finner vi de høyeste andelen liggende rundt og rett i etterkant av innføringen av arbeidsavklaringspenger i mars 2010. Andelen sank noe til 2014, mens vi ser en liten økning fra 2014 og fremover, før vi ser at andelen har gått ned fra 2017 til 2018. Økningen fra 2014 til 2016 kan skyldes at vi i samme periode så en økning i arbeidsledigheten, noe som ofte rammer de med svakest arbeidstilknytning. Når arbeidsledigheten den siste tiden har gått ned, ser vi også at andelen personer med rett til arbeidsavklaringspenger går ned.

**Figur 4. Andel av befolkningen med nedsatt arbeidsevne som har rett til arbeidsavklaringspenger. Alder. Prosent. Mars 2011 – mars 2018**

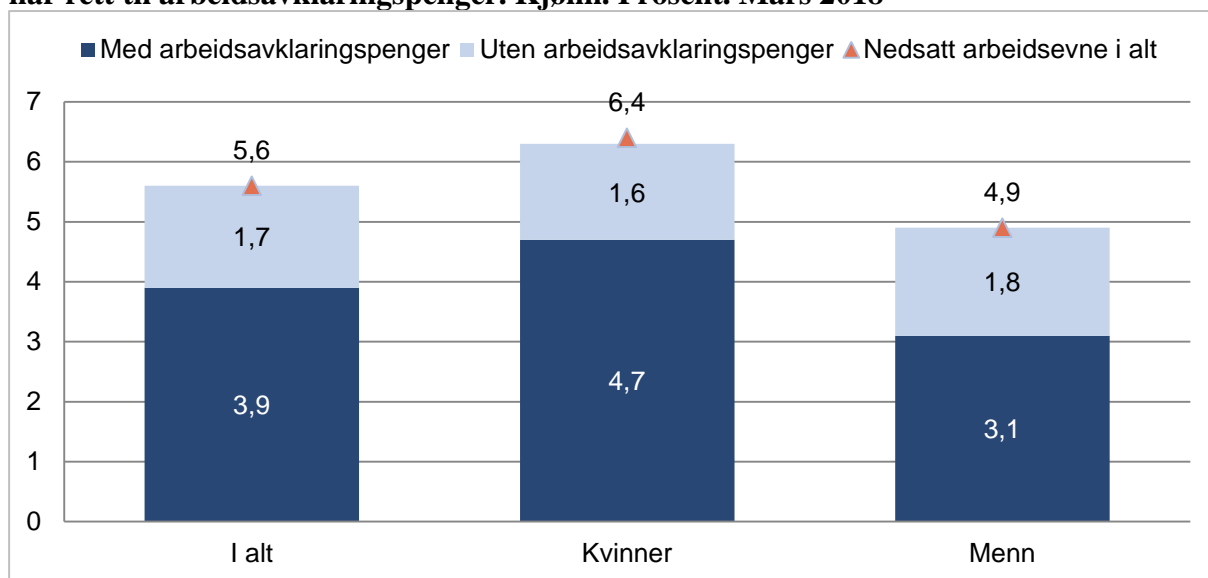


Kilde: NAV

### Færre med nedsatt arbeidsevne både blant menn og kvinner

Flertallet som er registrert med nedsatt arbeidsevne er kvinner. Ved utgangen av mars 2018 var 6,4 prosent av kvinnene og 4,9 prosent av mennene i alderen 18-66 år registrert med nedsatt arbeidsevne (figur 5). At kvinner i større grad er mottakere av helserelaterede ytelser er noe vi også ser for sykefravær og uføretrygd. Vi ser en nedgang blant begge kjønn, med 5 200 færre kvinner og 4 500 færre menn enn ett år tidligere.

**Figur 5. Andel av befolkningen med nedsatt arbeidsevne, fordelt på om de har eller ikke har rett til arbeidsavklaringspenger. Kjønn. Prosent. Mars 2018**

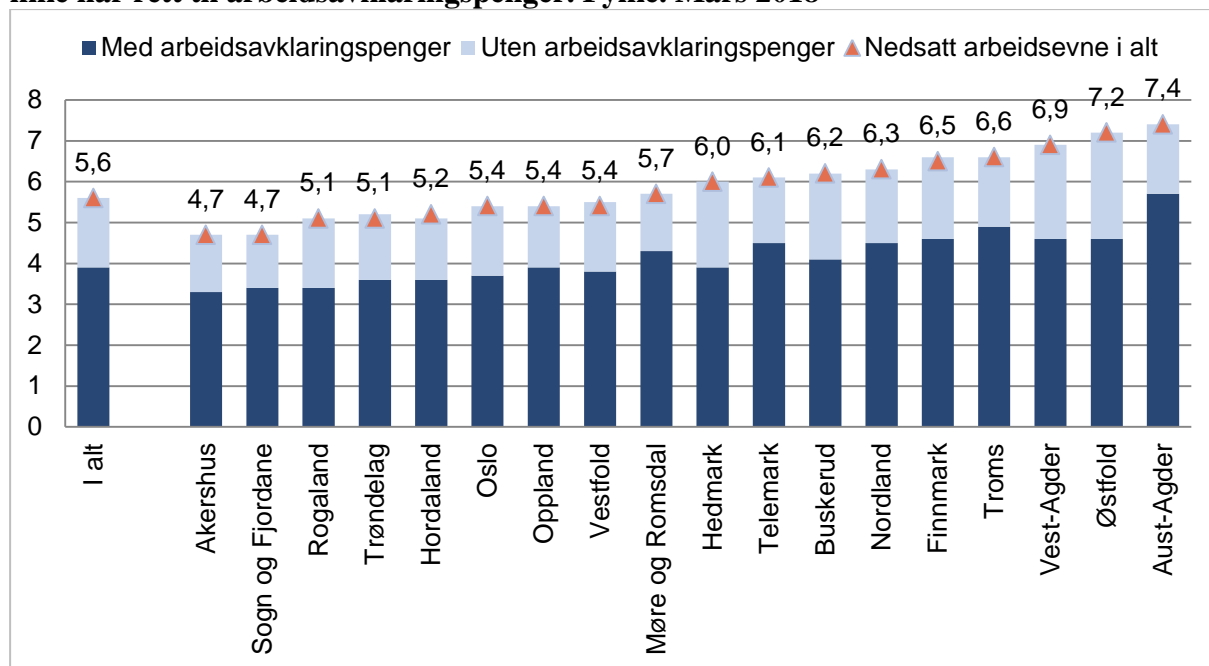


Kilde: NAV

## Nedgang i de fleste fylkene

Det er store forskjeller i hvor stor andel av befolkningen som er registrert med nedsatt arbeidsevne og som har rett til arbeidsavklaringspenger (se figur 6). Akershus og Sogn og Fjordane er fylkene hvor lavest andel av befolkningen er registrert med nedsatt arbeidsevne. Ved utgangen av mars 2018 var 4,7 prosent av befolkningen i alderen 18-66 år registrert med nedsatt arbeidsevne i disse to fylkene. I den andre enden av skalaen finner vi Østfold og Aust-Agder, hvor henholdsvis 7,2 og 7,4 prosent av befolkningen i alderen 18-66 år var registrert med nedsatt arbeidsevne. Dette er noe av det samme mønsteret vi ser på uføretrygd, hvor det også er Aust-Agder og Østfold som har høyest andel, mens Akershus er blant fylkene med lavest andel uføretrygdede (Ellingsen 2017, 12).

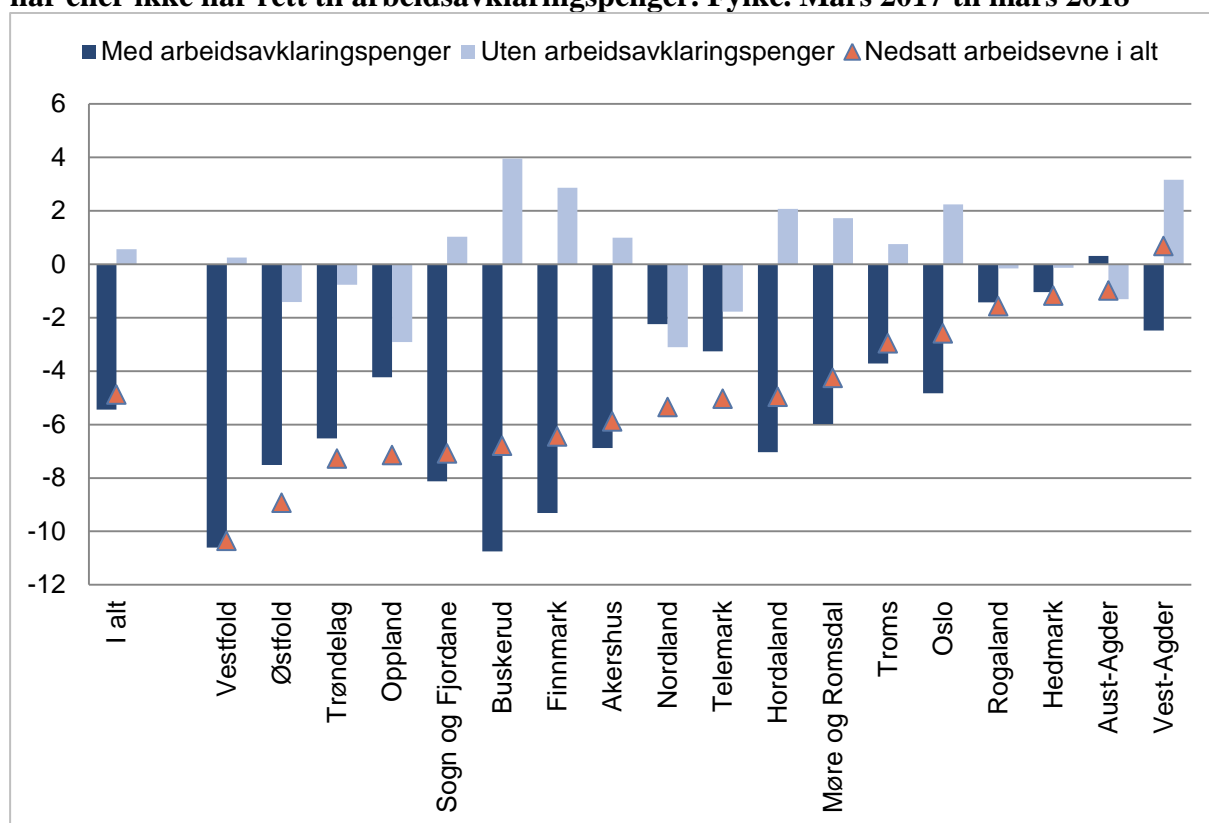
**Figur 6. Andel av befolkningen med nedsatt arbeidsevne, fordelt etter om de har eller ikke har rett til arbeidsavklaringspenger. Fylke. Mars 2018**



Kilde: NAV

I de fleste fylker registrerer vi en del endringer i personer med nedsatt arbeidsevne det siste året (se figur 7). Vi har sett at det blir færre personer med nedsatt arbeidsevne, og denne endringen fordeler seg jevnt utover de fleste fylkene. Vestfold har størst endring med 10,4 prosent færre med nedsatt arbeidsevne.

**Figur 7. Prosentvis endring i personer med nedsatt arbeidsevne dekomponert i om de har eller ikke har rett til arbeidsavklaringspenger. Fylke. Mars 2017 til mars 2018<sup>3</sup>**



Kilde: NAV

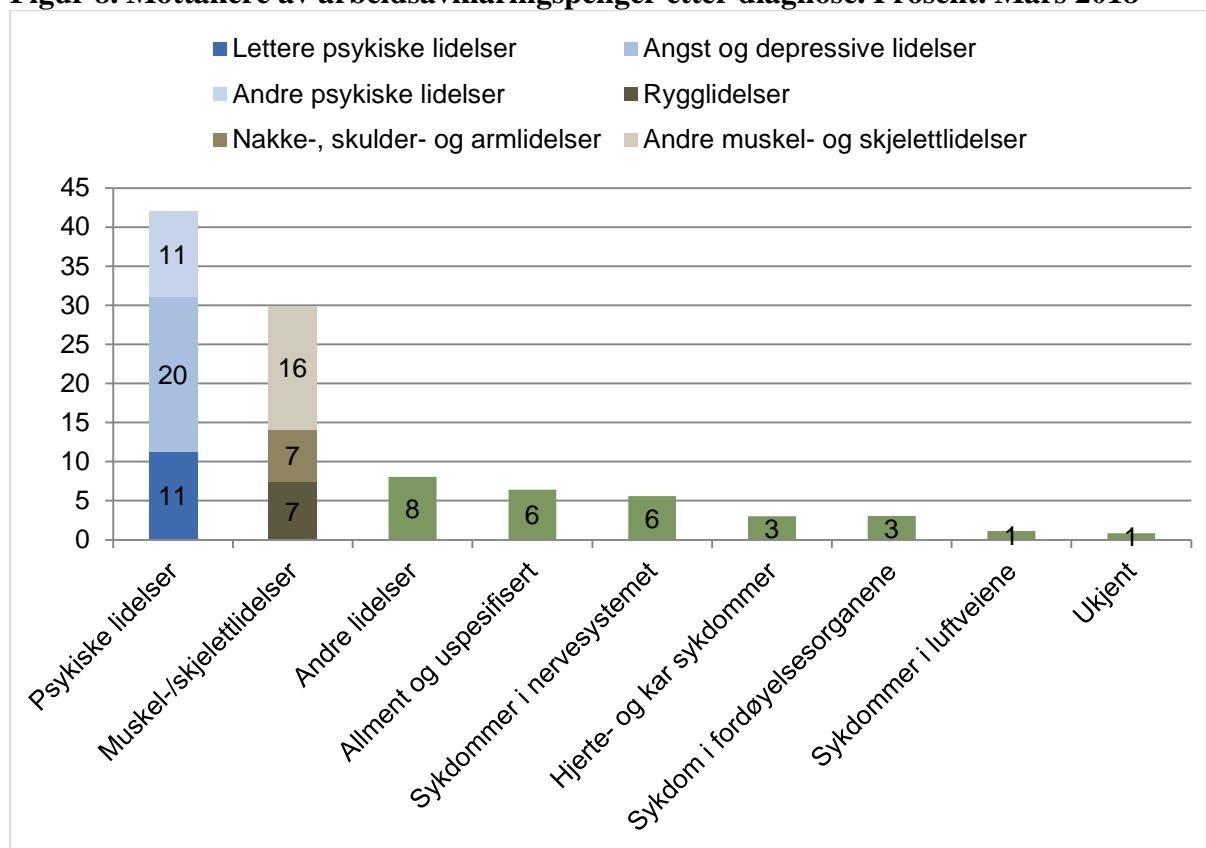
## Flest med psykiske lidelser

De vanligste diagnosene blant mottakerne av arbeidsavklaringspenger<sup>4</sup> er psykiske lidelser (figur 8). Ved utgangen av mars 2018 hadde 42 prosent en psykisk lidelse. Blant disse hadde omtrent halvparten angst- og depressive lidelser, en fjerdedel lettere psykiske lidelser og den siste fjerdedelen andre psykiske lidelser. Innen diagnosegruppen «Andre psykiske lidelser» er stoffmisbruk, hyperkinetisk forstyrrelse (ADHD), bipolar lidelse og personlighetsforstyrrelse blant de vanligste diagnosene. I tillegg til psykiske lidelser er det en stor andel av mottakerne av arbeidsavklaringspenger som har muskel- og skjelettlidelser (30 prosent).

<sup>3</sup> Sør-Trøndelag og Nord-Trøndelag slo seg sammen til Trøndelag fra og med 1.1.2018. I denne figuren har vi slått sammen tallene for Sør-Trøndelag og Nord-Trøndelag for mars 2017 for å kunne sammenligne med Trøndelag i mars 2018.

<sup>4</sup> For å motta arbeidsavklaringspenger er det et krav at det foreligger en gyldig diagnose i henhold til klassifiseringssystemene ICD 10 og ICPC 2. Det er imidlertid ikke et krav at det foreligger en diagnose for å bli registrert med nedsatt arbeidsevne. En betydelig andel av de med nedsatt arbeidsevne som ikke har arbeidsavklaringspenger har imidlertid også en diagnose, men datakvalitet her er mer usikker. Vi publiserer derfor bare diagnosetall for mottakere av arbeidsavklaringspenger. Tallene i diagnosedelen av notatet baserer seg på alle mottakere av arbeidsavklaringspenger og skiller seg således noe fra tallene som brukes ellers i notatet.

**Figur 8. Mottakere av arbeidsavklaringspenger etter diagnose. Prosent. Mars 2018**



Kilde: NAV

Den hyppigst forekommende enkeltdiagnosen under hovedgruppen psykiske lidelser er depressive lidelser. En tredjedel av mottakere av arbeidsavklaringspenger med psykiske lidelser har denne diagnosen. Blant muskel- og skjelettlidelser er fordelingen jevnere. De to hyppigst forekommende enkeltdiagnosene her er ryggsyndrom med smerteutstråling (12 prosent) og utbredte muskelsmerter/fibromyalgi (13 prosent).

Det er imidlertid store aldersforskjeller når det gjelder hvilke diagnoser mottakerne av arbeidsavklaringspenger har (figur 9). Blant de under 30 år hadde hele 70 prosent psykiske lidelser i mars 2018. I tillegg ser vi at det er en klar tendens til at andelen mottakere av arbeidsavklaringspenger med psykiske lidelser er synkende med alderen, mens det er omvendt for andelen med muskel- og skjelettlidelser. For denne gruppen er andelen økende med alder. Det samme ser vi for uføretrygdede (Ellingsen og Lindbøl 2017, 4).

Sammenlignet med legemeldt sykefravær etter diagnose ser vi mange fellestrekk. Over seks av ti av de som starter å motta arbeidsavklaringspenger mottok sykepenger i forkant. De fleste i denne gruppen har gått ett år med sykepenger, noe som utgjør maksimaltiden. På samme

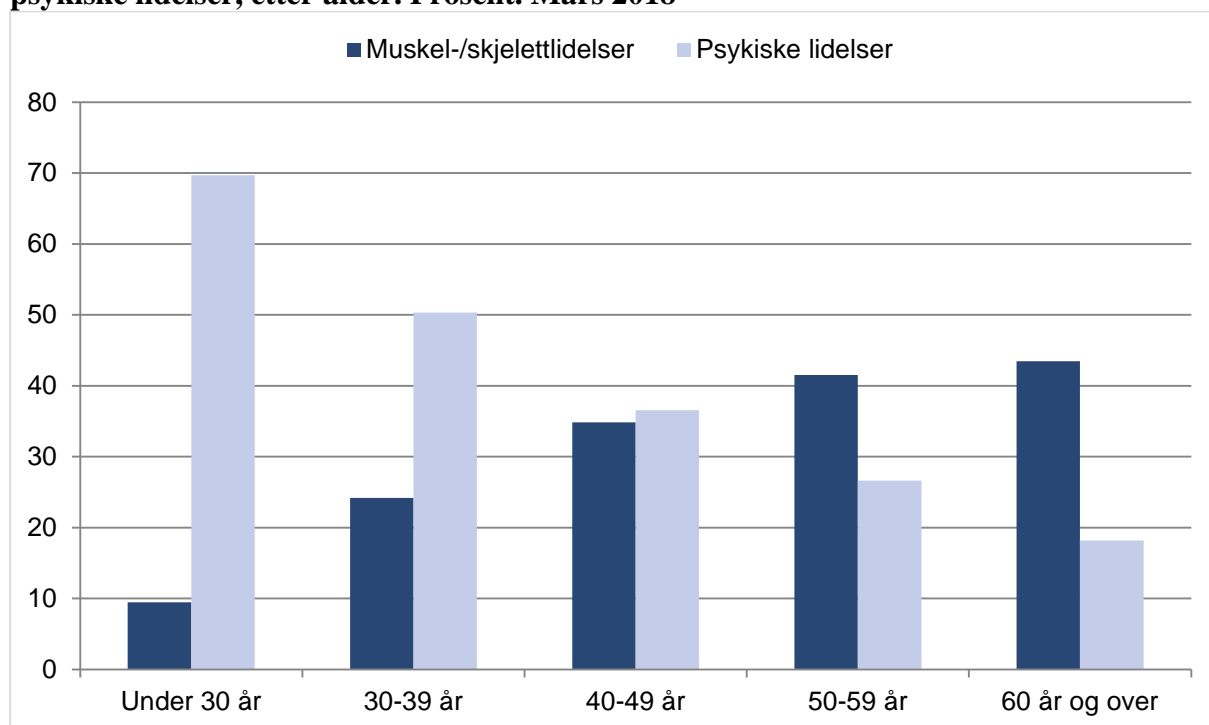


måte som blant mottakere av arbeidsavklaringspenger er muskel- og skjelettlidelser og psykiske lidelser den hyppigste årsaken til sykefravær (Sundell 2016, 12). Det er imidlertid en langt større andel som har psykiske lidelser blant mottakere av arbeidsavklaringspenger sammenlignet med de sykemeldte, mens muskel- og skjelettlidelser er den hyppigste årsaken til sykefravær (Sundell 2016, 12).

Sammenligner vi diagnosene for mottakere av arbeidsavklaringspenger med diagnosene for uføretrygdede så ser vi at mønsteret er tilnærmet likt – flertallet av de uføretrygdede har psykiske lidelser, mens den nest største gruppen er personer med muskel- og skjelettlidelser (Ellingsen 2015, 1).

Litt over en tredjedel av de som starter å motta arbeidsavklaringspenger kommer ikke fra sykepenger. Disse har ofte ikke vært i arbeid og har dermed heller ikke opptjente sykepengerrettigheter. Mange i denne gruppen står altså lengre unna arbeidsmarkedet enn de som kommer fra sykepenger. Forekomster av psykiske lidelser er langt større i denne gruppen enn blant de som har vært i arbeid. Det er en større andel blant de under 30 år som ikke kommer fra sykepenger, sammenlignet med de som er 30 år og over. Dette skyldes blant annet at en del unge ikke har opparbeidet rett til sykepenger.

**Figur 9. Mottakere av arbeidsavklaringspenger med muskel- og skjelettlidelser eller psykiske lidelser, etter alder. Prosent. Mars 2018**

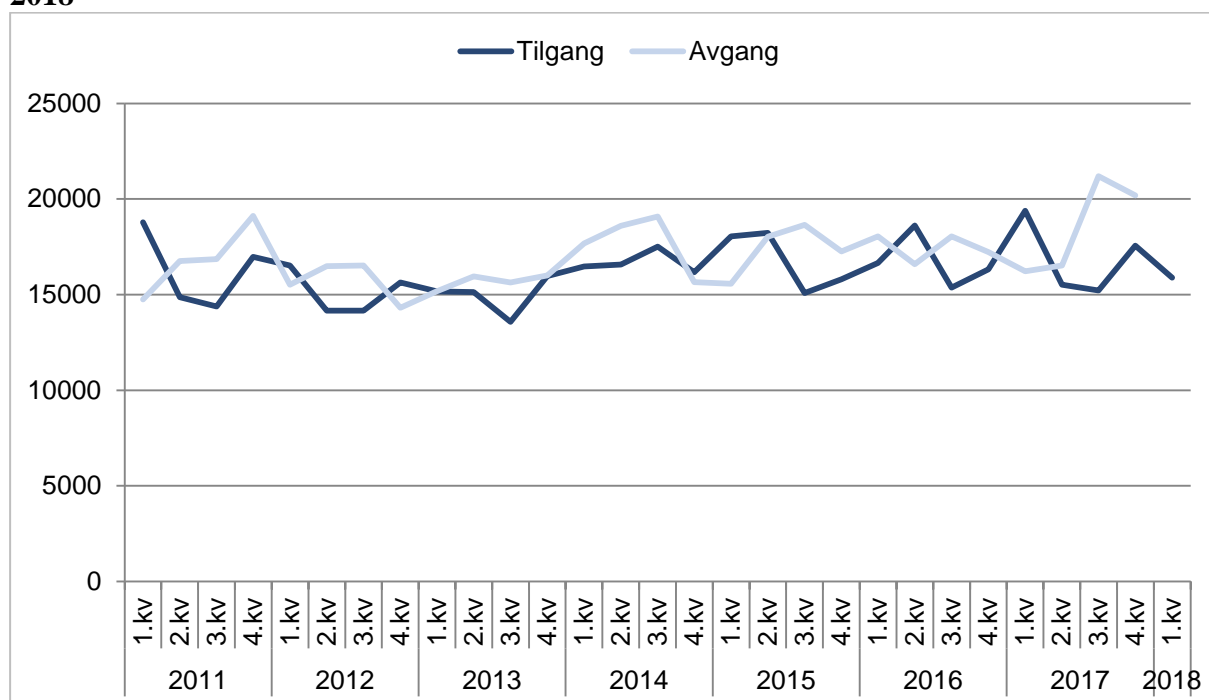


Kilde: NAV

## Økende antall som slutter å være registrert med nedsatt arbeidsevne

I fjerde kvartal 2017 sluttet 20 200 personer å være registrert med nedsatt arbeidsevne. Sammenlignet med fjerde kvartal 2016 utgjør dette 17 prosent flere personer med avgang fra nedsatt arbeidsevne. I løpet av første kvartal 2018 ble 15 900 nye personer registrert med nedsatt arbeidsevne hos NAV (figur 10).<sup>56</sup> Sammenlignet med første kvartal 2017 ser vi at antall nye registrerte har gått ned med 3 500 personer, eller 18 prosent. 55 prosent av de nye som ble registrert med nedsatt arbeidsevne i løpet av fjerde kvartal mottok sykepenger inntil to måneder tidligere. 16 prosent var arbeidssøkere eller hadde stått med nedsatt arbeidsevne. Vi har ikke informasjon om de resterende. En del av disse kan ha mottatt kommunale ytelser som kvalifiseringsstønad eller sosialhjelp eller de kan ha vært i utdanning.

**Figur 10. Antall nye som er registrert med nedsatt arbeidsevne (tilgang) og antall som ikke lenger er registrert med nedsatt arbeidsevne (avgang). 1. kvartal 2011-1. kvartal 2018**



Kilde: NAV

<sup>5</sup> Nye registrert med nedsatt arbeidsevne/mottakere av arbeidsavklaringspenger (tilgang) en gitt måned er i dette notatet definert som: Personer som var registrert med nedsatt arbeidsevne/mottok arbeidsavklaringspenger ved utgangen av måned  $t$ , men ikke i måned  $t-1$  og  $t-2$ . Antall som sluttet å være registrert med nedsatt arbeidsevne/motta arbeidsavklaringspenger (avgang) en gitt måned er definert som: Personer som var registrert med nedsatt arbeidsevne/mottok arbeidsavklaringspenger ved utgangen av måned  $t$  men ikke i måned  $t+1$  og måned  $t+2$ . Gitt disse definisjonene må vi vente to måneder før vi kan regne avgangstall fra en gitt måned. Vi har derfor bare med avgangstall til og med 4.kvartal 2017 i dette notatet.

<sup>6</sup> Se Vedlegg A For egne tilgangs- og avgangstall for mottakere av arbeidsavklaringspenger.

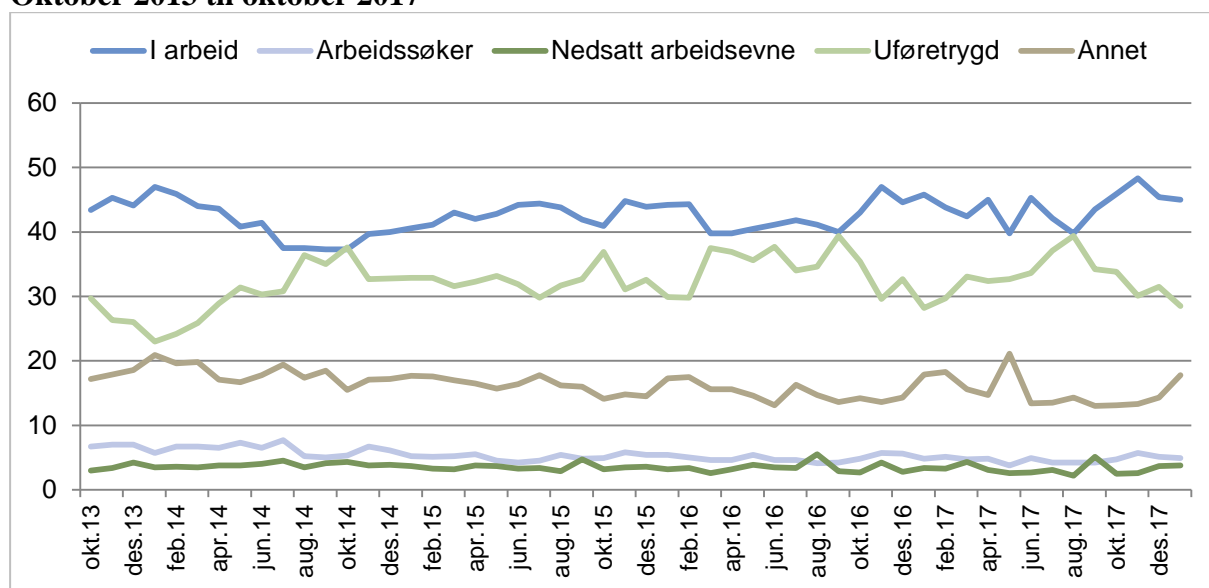
## 45 prosent gikk til arbeid

Hvor går de som ikke lenger er registrert hos NAV med nedsatt arbeidsevne? I figur 11 vises hvilken status de som ikke lenger var registrert med nedsatt arbeidsevne hadde seks måneder senere.<sup>7</sup> Figuren slutter nå med status i arbeidsmarkedsstatus januar 2018. Dette er personene som sluttet å være registrert med nedsatt arbeidsevne i juli 2017.

Av de som ikke lenger var registrert med nedsatt arbeidsevne i juli 2017 var 45 prosent i arbeid<sup>8</sup> i januar 2018, en nedgang på 1 prosentpoeng sammenlignet med ett år tidligere. Antallet som sluttet å være registrert i juli 2017 var 5 800, hvorav antallet i jobb var 2 600. Sammenlignet med året før var det en nedgang på 200 for både for antall med avgang og for antall i jobb. 29 prosent mottok uføretrygd.

Utenom arbeid og uføretrygd, er det flest som befinner seg i gruppen «Annet» 6 måneder etter at de ikke lenger er registrert med nedsatt arbeidsevne. Dette inkluderer blant annet personer som er studenter, selvstendig næringsdrivende eller alderspensjonister.

**Figur 11. Arbeidsmarkedsstatus seks måneder etter avgang fra nedsatt arbeidsevne. Oktober 2013 til oktober 2017<sup>9</sup>**



Kilde: NAV

<sup>7</sup> For at vi skal regne en person som ikke lenger registrert med nedsatt arbeidsevne må personen være registrert med nedsatt arbeidsevne i en måned, men ikke i de to påfølgende månedene. Ved å se på hvilken status personen har seks måneder senere, ser vi om personen er tilbake med nedsatt arbeidsevne eller om overgangen er mer varig.

<sup>8</sup> Enten kun i arbeid eller en kombinasjon av arbeid og ytelse fra NAV.

<sup>9</sup> I grafene er det illustrert hva personene gjør 6 måneder etter avgang fra nedsatt arbeidsevne. Status oktober 2013 er altså for de som hadde avgang fra nedsatt arbeidsevne i april 2013, status november 2013 er for de med avgang mai 2013, også videre.

## Færre har rett til arbeidsavklaringspenger

Den største gruppen av de som er registrert med nedsatt arbeidsevne har arbeidsavklaringspenger (70 %). Andelen med nedsatt arbeidsevne som har rett til arbeidsavklaringspenger har imidlertid gått ned det siste året. Samtidig ser vi at det er flere som befinner seg i kategorien Annet og Uføretrygd som utgjør henholdsvis 18 og 9 prosent av alle personer med nedsatt arbeidsevne. Blant gruppen Annet finner vi personer som enten mottar kommunale ytelser eller som ikke mottar noe stønad fra NAV. Den siste gruppen blir trolig forsørget av familie eller andre. I kategorien Uføretrygd deltar flertallet i tilrettelagt arbeid.

**Tabell 1. Personer med nedsatt arbeidsevne fordelt på ytelse (justert for dobbelttelling). Antall og andel. Mars 2018**

|                            | Nedsatt arbeidsevne | Arbeidsavklaringspenger | Uføretrygd | Dagpenger | Tiltakspenger | Annet  |
|----------------------------|---------------------|-------------------------|------------|-----------|---------------|--------|
| Antall                     | 190 573             | 132 534                 | 18 103     | 1 140     | 4 039         | 34 757 |
| Andel prosent              | 100                 | 70                      | 9          | 1         | 2             | 18     |
| Endring fra i fjor. Antall | -9 779              | -10 897                 | -1 547     | -7        | -100          | 2 772  |

Kilde: NAV

## Deltakelse i arbeidsrettede tiltak

Ved utgangen av mars 2018 deltok 56 000 av de med nedsatt arbeidsevne på et arbeidsrettet tiltak, noe som utgjorde 29 prosent av de med nedsatt arbeidsevne (se tabell 2). Mange av de som ikke deltar i et arbeidsrettet tiltak er under annen oppfølging, som medisinsk behandling, rehabilitering eller sosial trening. Blant de som er under 60 år er tiltakene arbeidspraksis, opplæring og oppfølging mest brukt. Personer i 60-årene deltar i mindre grad i tiltak, og for denne gruppen er tiltakene tilrettelagt arbeid og lønnstilskudd vanligst.

**Tabell 2. Personer med nedsatt arbeidsevne som deltar i et arbeidsrettet tiltak. Alder og type tiltak. Mars 2018**

|                     | I alt  | Under 30 år | 30-59 år | 60 år og over |
|---------------------|--------|-------------|----------|---------------|
| I alt               | 56 043 | 17 003      | 36 395   | 2 645         |
| Avklaringstiltak    | 2 315  | 381         | 1 740    | 194           |
| Oppfølging          | 9 263  | 2 428       | 6 492    | 343           |
| Opplæring           | 11 943 | 4 056       | 7 824    | 63            |
| Lønnstilskudd       | 6 690  | 1 340       | 4 540    | 810           |
| Arbeidspraksis      | 14 984 | 6 013       | 8 649    | 322           |
| Tilrettelagt arbeid | 10 126 | 2 706       | 6 558    | 862           |
| Andre tiltak        | 722    | 79          | 592      | 51            |

Kilde: NAV

## Færre med lange varigheter

Av alle personer som i mars 2018 hadde rett til arbeidsavklaringspenger har flest vært i gruppen inntil to års varighet (tabell 3).<sup>10</sup> Sammenligner vi fordelingen på varighet for de med rett til arbeidsavklaringspenger året før ser vi at den største nedgangen, både i antall og prosent, skjer blant de med lengst varighet.

**Tabell 3. Personer med rett til arbeidsavklaringspenger fordelt på hvor lenge de har hatt rett til ytelsen.<sup>11</sup> Antall og andel. Mars 2018, og endring fra mars 2017<sup>12</sup>**

| Varighet            | Antall mars 2018 | Endring i antall fra mars 2017 | Endring i prosent fra mars 2017 |
|---------------------|------------------|--------------------------------|---------------------------------|
| I alt               | 132 534          | -10 897                        | -7,6 %                          |
| 1 år (1-12 mnd)     | 43 030           | -4 060                         | -8,6 %                          |
| 2 år (13-24 mnd)    | 33 348           | 335                            | 1,0 %                           |
| 3 år (25-36 mnd)    | 22 981           | -919                           | -3,8 %                          |
| 4 år (37-48 mnd)    | 14 435           | 39                             | 0,3 %                           |
| 5 år (49-60 mnd)    | 7 346            | -1 773                         | -19,4 %                         |
| Over 5 år (61- mnd) | 11 394           | -4 519                         | -28,4 %                         |

Kilde: NAV

## Referanser

Ellingsen, Jostein (2015). «Utviklingen i uførediagnoser per 31.desember 2013», Statistikknotat, Arbeids- og velferdsdirektoratet.

Ellingsen, Jostein (2017). «Utviklingen i uføretrygd per 31.september 2017», Statistikknotat, Arbeids- og velferdsdirektoratet.

Ellingsen, Jostein og Marianne Lindbøl (2017). «Utviklingen i uførediagnoser per 31.desember 2014», Statistikknotat, Arbeids- og velferdsdirektoratet.

Sundell, Therese (2016). «Utviklingen i sykefraværet, 3.kvartal 2016», Statistikknotat, Arbeids- og velferdsdirektoratet.

<sup>10</sup> Fra og med 1.1.2018 ble den ordinære varighetsgrensen for rett til arbeidsavklaringspenger endret fra 4 til 3 år. Perioden en person kan få unntak fra denne varighetsgrensen er på maksimalt 2 år. De som ved inngangen av 2018 allerede hadde hatt rett til arbeidsavklaringspenger over fire år (gammelt regelverk) kan få forlenget sin rettighetsperiode med maksimalt to år til (nytt regelverk).

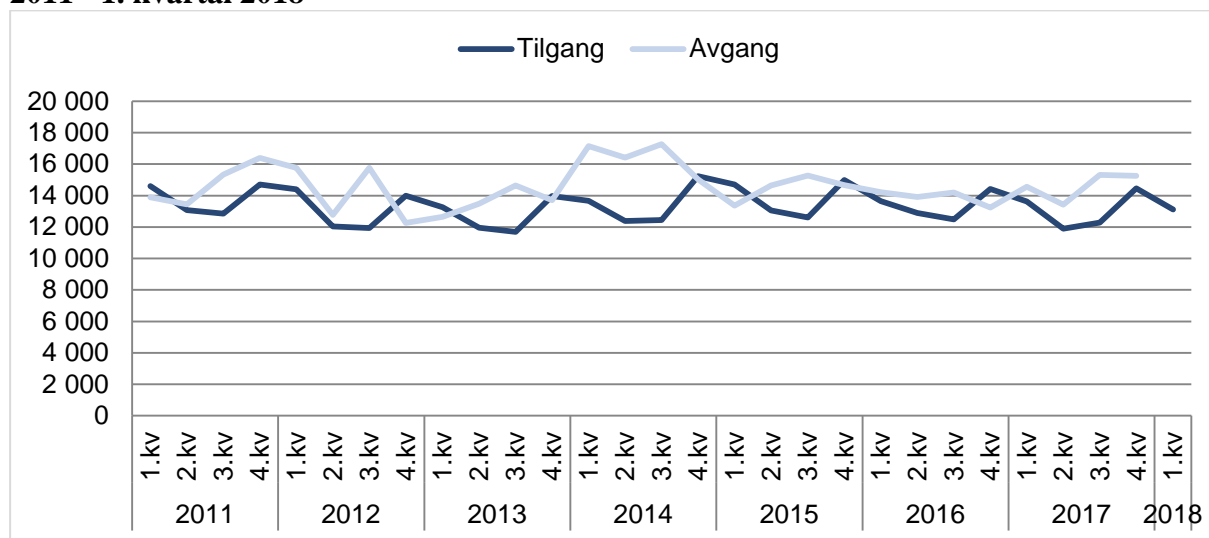
<sup>11</sup> For personer med flere tilfeller med rett til arbeidsavklaringspenger ser vi her på varigheten i det siste tilfellet.

<sup>12</sup> Denne måten å beregne varighet på skiller seg fra hvordan forfatterne har gjort det i Sørbo m.fl (2015). Hovedforskjellen mellom tallene presentert her og i artikkelen ligger i hvilket utvalg varigheten er beregnet for. Sørbo m.fl (2015) ser på varighet på arbeidsavklaringspenger for personer som hadde muligheten til å gå over fire år på arbeidsavklaringspenger. Ikke alle personer i utvalget med mottakere per mars 2018 vil ha denne muligheten fordi de kan ha kommet inn i ytelsen på et senere tidspunkt enn mars 2014 – slik at det ikke er mulig å oppnå fire år.

Sørbø, Johannes og Helene Ytteborg (2015). «Arbeidsavklaringspenger: Hva har skjedd med de som har passert fire år?», *Arbeid og velferd* 3/2015, s. 123-133.

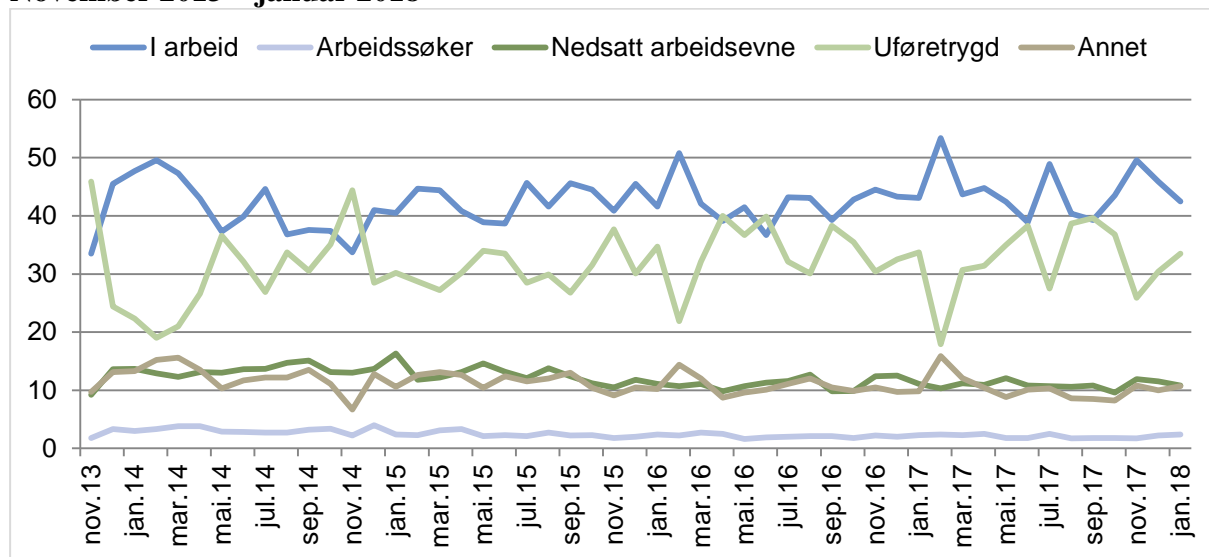
## Vedlegg

### A. Antall nye som er registrert som mottakere av arbeidsavklaringspenger (tilgang) og antall som ikke lenger er registrert med arbeidsavklaringspenger (avgang). 1.kvartal 2011 - 1. kvartal 2018



Kilde: NAV

### B. Arbeidsmarkedsstatus 6 måneder etter avgang fra arbeidsavklaringspenger. November 2013 – januar 2018<sup>13</sup>



Kilde: NAV

<sup>13</sup> I grafene er det illustrert hva personene gjør 6 måneder etter de sluttet å motta arbeidsavklaringspenger. Status november 2013 er altså for de som hadde avgang fra arbeidsavklaringspenger i mai 2013, status desember 2013 er for de med avgang desember 2013, også videre.