

ARBEIDSLEDIGE INGENIØRER OG SIVILINGENIØRER FRA OLJESEKTOREN

Av Jorunn Furuberg og Kari-Mette Ørbog

Sammendrag

Den norske økonomien er inne i en oljedrevet nedgangskonjunktur, som særlig påvirker arbeidsmarkedet på Sør-Vestlandet. Arbeidsledigheten for ingeniører og sivilingeniører med bakgrunn fra petroleumsyrker har økt betydelig det siste året. I denne artikkelen undersøker vi hvor lenge disse blir værende som arbeidssøkere og i hvilken grad de flytter eller bytter bransje for å komme i arbeid.

I overkant av 30 prosent av ingeniørene og 40 prosent av sivilingeniørene innen petroleumsyrker har tatt jobb i en annen kommune enn tidligere etter at perioden som arbeidssøker er over. Videre er det henholdsvis 30 og 34 prosent som har tatt jobb i en annen næring enn tidligere. Vi finner ingen vesentlige forskjeller mellom ingeniører og sivilingeniører innen petroleumsyrkene og andre ingeniører og sivilingeniører når det gjelder geografisk eller yrkesmessig mobilitet.

Ingeniører og sivilingeniører med bakgrunn fra petroleumsyrkene har lengre varighet som arbeidssøkere enn gjennomsnittet av alle arbeidssøkere. De søker også arbeid lengre enn andre ingeniører og sivilingeniører. Etter avsluttet arbeidssøkerperiode er det likevel en høyere andel som kommer i jobb, sammenliknet med andre arbeidssøkere. Dette gjelder både når vi sammenlikner med andre ingeniører og sivilingeniører, og med gjennomsnittet for alle arbeidssøkere.

Ingeniørene og sivilingeniørene innen petroleumsyrkene skiller seg ut ved at de er eldre og mer etablerte på arbeidsmarkedet før de ble arbeidssøkere. Det er derfor vanskelig å si hvor mye av forskjellen i arbeidsmarkedstilpasningen som skyldes etterspørselsforhold og hvor mye som skyldes egenskaper ved personene, slik som arbeidserfaring.

Innledning

Oljesektoren har vært en viktig driver i norsk økonomi de siste 10 – 15 årene. I tillegg til arbeidsplasser innen leting og utvinning av olje, har oljevirkosmheten gitt økt aktivitet i næringer som leverer til oljesektoren. Sterk krone og høy oljepris har de siste årene bidratt til

å skape en såkalt todeling i norsk økonomi, der de olje-relaterte næringene har gått svært bra, mens de tradisjonelle eksportrettede næringene har prestert svakere. Fra andre halvår 2014 endret denne situasjonen seg, da en betydelig nedgang i oljeprisen forsterket den allerede nedadgående trenden i olje- og gassinvesteringene.

Datautvalg og definisjoner

Datautvalget inneholder alle helt ledige, delvis ledige og arbeidssøkere på tiltak som har hatt tilgang som arbeidssøkere fra og med juli 2014 til og med juni 2015. Egenskaper og status for de som er med i utvalget er målt to måneder før tilgang, ved tilgang, ved avgang (siste måned observert for de som ikke har hatt avgang) og to måneder etter avgang.

Arbeidssøkere er betegnelsen på summen av helt ledige, delvis ledige, arbeidssøkere på tiltak og andre arbeidssøkere. Arbeidssøkere er personer som søker inntektsgivende arbeid ved NAV og som er tilgjengelige for det arbeidet som søkes. Hovedregelen er at man anses som arbeidssøker hos NAV hvis man har meldt seg eller fornyet meldingen i løpet av de to siste ukene. Summen av helt ledige og arbeidssøkere på tiltak tilsvarer **bruttoledigheten**.

Permitterte arbeidssøkere omfatter antall helt permitterte og delvis permitterte (med innskrenket arbeidstid). Helt permitterte er inkludert i statistikken over helt ledige, mens delvis permitterte er med i statistikken over delvis ledige. Permittering er en ordning som gir arbeidsgivere anledning til å beholde arbeidskraften som et alternativ til oppsigelse i en periode med mangel på arbeidsoppdrag. Permitterte er fremdeles ansatt hos arbeidsgiver og vil ha rett til å komme tilbake til arbeidsplassen sin dersom bedriften får nye oppdrag (for ytterligere informasjon, se «Permittering og oppsigelse»).

Tilgang som arbeidssøker er her definert som personer som er registrert hos NAV enten som helt ledige, delvis ledige eller arbeidssøkere på tiltak i beholdningen over arbeidssøkere i tilgangsmåneden, og som ikke har vært registrert i noen av disse statusene i beholdningen de siste to månedene før tilgang.

Avgang som arbeidssøker er her definert som at en person er registrert enten som helt ledig, delvis ledig eller arbeidssøker på tiltak i beholdningen en måned, men ikke i beholdningen noen av de påfølgende to månedene.

Variablene som er med i analysen er målt på følgende tidspunkt:

To måneder før tilgang:

- Om personen er arbeidstaker, arbeidssøker, registrert med nedsatt arbeidsevne hos NAV, mottar trygd, ikke er å finne i NAVs registre eller ukjent
- Hovednæring for arbeidstaker

- Arbeidskommune for arbeidstaker

I tilgangsmåneden:

- Arbeidssøkerstatus
- Yrkesbakgrunn registrert hos NAV
- Mottaker av dagpenger
- Permitteringsstatus
- Kjønn
- Alder
- Fødeland
- Bostedsfylke

I avgangsmåneden/eventuelt siste måned observert for de som ikke har hatt avgang:

- Varighet som arbeidssøker
- Mottaker av dagpenger

To måneder etter avgang:

- Om personen er arbeidstaker, arbeidssøker, registrert med nedsatt arbeidsevne hos NAV, mottar trygd, ikke er å finne i NAVs registre eller ukjent
- Hovednæring for arbeidstaker
- Arbeidskommune for arbeidstaker

Hovednæring for arbeidstaker følger næringsgrupperingen i nasjonalregnskapet og er basert på Statistisk sentralbyrås (SSB) Standard for næringsgruppering (SN2007), som igjen baserer seg på den europeiske næringsstandard NACE Rev. 2 (se «Grupperinger i nasjonalregnskapet» for selve grupperingen).

Yrkesklassifiseringen, som fordeler arbeidssøkere etter yrkesbakgrunn, følger Standard for yrkesklassifisering, STYRK-08 (SSB 2011). Denne klassifiseringen er basert på ILO-standard ISCO-08. NAV benytter og publiserer en egen hovedinndeling av yrkene med 15 kategorier, mens underklassifiseringen tilsvarer STYRK-08. Listen under viser inndelingen for ingeniører og sivilingeniører innen petroleumsyrker med tilhørende STYRK-kode:

1. Ingeniør- og ikt-fag
 - 1.1. Sivilingeniører og sivilarkitekter
 - 1.1.1. Sivilingeniører innen geofag, petroleums-teknologi, metallurgi mv. (2146)
 - 1.2. Ingeniører og teknikere
 - 1.2.1. Ingeniører innen petroleum, bergverk og metallurgi (3117)

Oljeprisen har fortsatt å falle, og var ved utgangen av januar 2016 hele 75 prosent lavere enn før nedgangen startet i slutten av juni 2014. Dette har ført til en ytterligere nedgang i investeringene. Samtidig har den lave oljeprisen bidratt til at kronen har svekket seg betydelig, noe som bidrar til å stimulere eksportrettede næringer, som reiseliv og oppdrettsnæringen.

Arbeidsledigheten har økt i fylker med mange sysselsatte i oljerelatert virksomhet, mens den har vært mer stabil der det er få ansatte i den type virksomhet. Fra desember 2014 til desember 2015 økte bruttoledigheten, summen av helt ledige registrert hos NAV og arbeidssøkere på tiltak, med 15 prosent. Oppgangen skyldes i hovedsak flere helt ledige og arbeidssøkere på tiltak fra vest- og sørlandsfylkene og i Akershus. Rogaland er særlig hardt rammet, med en økning i bruttoledigheten på 85 prosent i 2015. Arbeidsledigheten har også økt i yrker knyttet til oljesektoren. Innen yrkesgruppen ingeniør- og ikt-fag har bruttoledigheten økt med nesten 70 prosent i denne perioden. Det er særlig ingeniører innen petroleum, bergverk og metallurgi og sivilingeniører innen geofag, petroleumsteknologi og metallurgi, heretter referert til som petroleumsyrker, som har hatt den største oppgangen i bruttoledigheten.

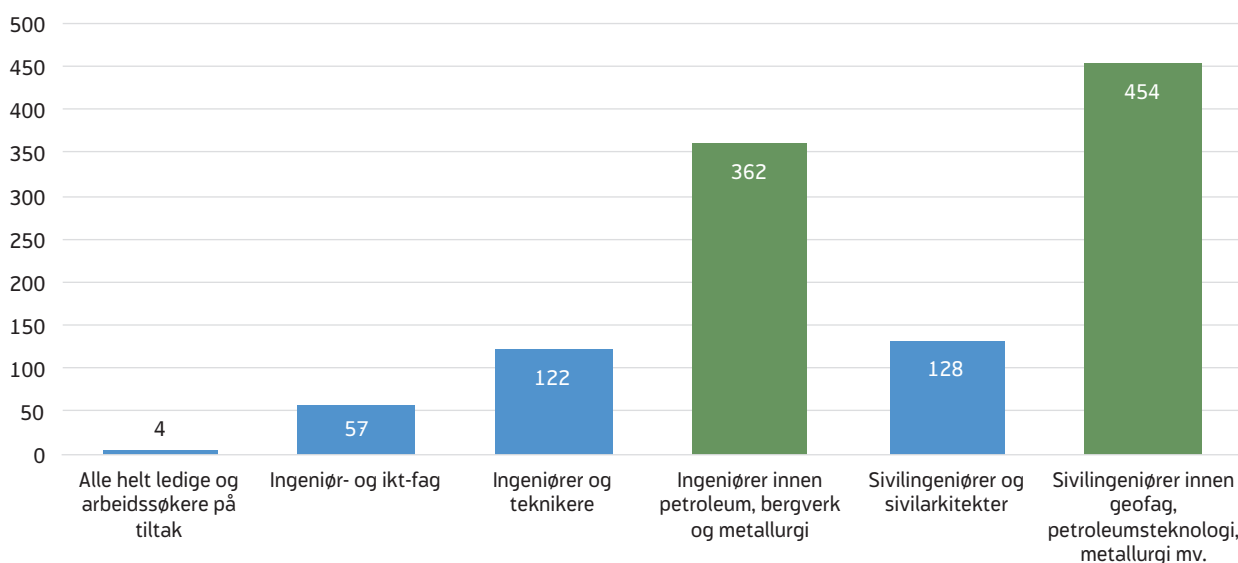
I denne artikkelen ser vi nærmere på situasjonen for arbeidssøkende ingeniører og sivilingeniører med bak-

grunn fra petroleumsyrker. Vi sammenlikner situasjonen for disse to yrkesgruppene med situasjonen for alle ledige ingeniører og sivilingeniører, alle med bakgrunn fra yrkesgruppen ingeniør – og ikt-fag, og alle arbeidssøkere (se faktaboksen «Datautvalg og definisjoner» for en detaljert beskrivelse av yrkesgruppene). Artikkelen gir et bilde av forskjellene mellom disse yrkesgruppene med hensyn til hvor lenge de er registrert som arbeidssøkere hos NAV og hvordan de tilpasser seg på arbeidsmarkedet i etterkant av arbeidssøkerperioden. I en situasjon med store forskjeller i etterspørsel etter arbeidskraft mellom fylker og næringer, og dermed forskjeller i arbeidsledigheten, kan geografisk og yrkesmessig mobilitet være en faktor som kan gi nytt innpass på arbeidsmarkedet for ledige ingeniører og sivilingeniører fra petroleumsyrker. Vi ser derfor også på om arbeidssøkerne i disse yrkesgruppene skiller seg ut fra andre arbeidssøkere når det gjelder om de har fått arbeid i en annen kommune (geografisk mobilitet) eller fått arbeid i en ny næring (yrkesmessig mobilitet).

Hva kjennetegner disse arbeidssøkerne?

Vi har tatt utgangspunkt i tilgangen av arbeidssøkere fra og med juli 2014 til og med juni 2015. Ifølge denne definisjonen, hadde 208 852 personer tilgang som arbeidssøkere i denne perioden (se faktaboksen «Datautvalg og definisjoner»). Bruttoledighet steg med 4 pro-

Figur 1. Prosentvis endring i bruttoledigheten fra juni 2014 til juni 2015. Etter yrkesgruppe



Kilde: NAV

sent, eller 3 800 personer i samme periode¹. Innen yrkesgruppen ingeniør- og ikt-fag steg bruttoledigheten med hele 57 prosent, tilsvarende 2 300 personer (figur 1). Ledighetsoppgangen skyldes i hovedsak en oppgang for ingeniøryrkene, og særlig for dem med bakgrunn fra petroleumsyrker. Bruttoledigheten for ingeniører innen

petroleum, bergverk og metallurgi steg med 362 prosent i den aktuelle perioden, mens bruttoledigheten for sivilingeniører innen geofag, petroleumsteknologi og metallurgi steg med 454 prosent. Det lave ledighetsnivået disse yrkene har hatt de siste årene, gjør oppgangen i prosent stor. Målt i antall personer, ble det til sammen

Tabell 1. Kjennetegn ved arbeidssøkerne som meldte seg hos NAV. Juli 2014 – juni 2015

	Alle arbeids- søkere	Ingeniør- og ikt-fag	Ingeniører og teknikere	Ingeniører innen petroleum, bergverk og metallurgi	Sivilingeniører og sivil- arkitekter	Sivilingeniører innen geofag, petroleums- teknologi, metallurgi mv.
Gjennomsnittsalder ved tilgang, år	34,4	38,2	39,6	39,9	41,3	43
Kvinner, andel	44	26	21	19	31	27
Mottak av dagpenger, andel	41	59	66	77	67	76
Permitteringsstatus, andel	3	5	7	9	8	10
Helt ledige, andel	79	80	80	81	80	81
Delvis ledige, andel	18	18	19	19	19	-
Arbeidssøkere på tiltak, andel	3	2	1	0	1	-
Født i Norge, andel	62	66	63	59	59	63
Bostedsfylke ved tilgang, andel:						
Østfold	6	3	3	1	2	-
Akershus	9	9	7	5	9	-
Oslo	14	17	9	6	18	6
Hedmark	3	2	2	1	1	-
Oppland	3	1	1	0	1	-
Buskerud	5	4	4	3	4	-
Vestfold	5	4	5	4	3	-
Telemark	4	3	3	2	3	-
Aust-Agder	2	2	3	2	2	-
Vest-Agder	4	4	4	4	5	-
Rogaland	8	16	22	34	18	31
Hordaland	9	12	15	21	15	22
Sogn og Fjordane	2	1	1	1	1	-
Møre og Romsdal	4	4	5	2	3	-
Sør-Trøndelag	6	7	7	8	8	-
Nord-Trøndelag	2	1	1	1	1	-
Nordland	5	2	3	1	1	-
Troms	3	2	2	1	1	-
Finnmark	2	1	1	1	0	-
Ukjent fylke/ikke bosatt	5	3	4	3	4	-
N	208 852	12 422	4 906	1 715	2 260	930

Kilde: SSB

¹ Endringen i bruttoledigheten er beregnet fra juni 2014 til juni 2015.

1 200 flere helt ledige eller arbeidssøkere på tiltak innen petroleumssyrkene i denne perioden.

Over 50 prosent av ingeniørene og sivilingeniørene med bakgrunn fra petroleumssyrker bodde i Rogaland eller Hordaland da de meldte seg hos NAV som arbeidssøkere. Blant alle arbeidssøkerne i utvalget er gjennomsnittsalderen 34 år. Den er nesten fire år høyere for yrkesgruppen ingeniør- og ikt-fag, og nesten ti år høyere for sivilingeniørene innen petroleumssyrket (tabell 1).

Ingeniørene og sivilingeniørene fra petroleumssyrker skiller seg ut både når vi sammenlikner dem med alle arbeidssøkere og med andre arbeidssøkende ingeniører og sivilingeniører ved å ha en betydelig høyere andel som var registrert som mottakere av dagpenger. For å motta dagpenger må man ha hatt inntekt fra lønnet arbeid på minst 1,5 ganger folketrygdens grunnbeløp (G) i året som gikk, eller minst 3 G i løpet av de tre siste avsluttede kalenderårene. Dagpengemottakere har derfor en sterkere tilknytning til arbeidsmarkedet enn arbeidssøkere uten dagpenger. Blant alle arbeidssøkere i utvalget var det i overkant av 40 prosent som var registrert med dagpenger i løpet av arbeidssøkerperioden². Ingeniørene og sivilingeniørene innen petroleumssyrker hadde den høyeste andelen dagpengemottakere med henholdsvis 77 og 76 prosent, noe som indikerer at disse arbeidssøkerne har en sterkere tilknytning til arbeidsmarkedet enn gjennomsnittet.

Når vi ser på permitteringer, ser vi at både andelen permitterte ingeniører innen petroleum, bergverk og metallurgi og andelen permitterte sivilingeniører innen geofag og petroleumsteknologi, er tre ganger så høy som andelen permitterte generelt. Andelen permitterte blant begge disse ingeniørgruppene er også høyere enn gjennomsnittet for andre ingeniører og sivilingeniører (se faktaboksen «Datautvalg og definisjoner» for ytterligere informasjon om permittering).

Oppsummert viser tabell 1 at arbeidssøkende ingeniører og sivilingeniører med bakgrunn fra petroleumssyrker har høyere alder, en høyere andel med dagpenger

og en høyere andel som er permitterte sammenliknet med alle arbeidssøkere. Dette viser at denne gruppen er godt etablert på arbeidsmarkedet, og mer så enn gjennomsnittet av alle arbeidssøkerne.

Hvor lenge er de registrerte som arbeidssøkere hos NAV?

Avgang og varighet som arbeidssøker

Gjennomsnittlig varighet som arbeidssøker i en populasjon kan bare beregnes når alle i populasjonen har hatt avgang. Vi har derfor ikke beregnet varigheten eksakt, men kan likevel si noe om den ved å undersøke hvor mange som fremdeles er registrert hos NAV fra 1 til 16 måneder etter tilgang. Avgang som arbeidssøker er definert i faktaboksen «Datautvalg og definisjoner» og innebærer at en person er registrert enten som helt ledig, delvis ledig eller arbeidssøker på tiltak i beholdningen en måned, men ikke i noen av de påfølgende to månedene. Derfor vil tidsperioden arbeidssøkerne kan observeres variere i utvalget vårt. Alle som har hatt tilgang i perioden juli 2014 – juni 2015, observerer vi som at de har status som arbeidssøkere i perioden juli 2014 – oktober 2015. Vi har dermed ikke observert utvalget så lenge at alle har hatt mulighet til å være registrert som arbeidssøker like lenge. De som hadde tilgang tidligst, i juli 2014, kan observeres i 16 måneder. De som hadde tilgang senest, i juni 2015, kan bare observeres i fem måneder.

For å belyse hvor lenge en person er registrert som arbeidssøker, også for dem som ikke har hatt avgang, har vi beregnet andelen som fremdeles står tilmeldt NAV som arbeidssøker, fordelt på antall måneder siden tilgang. I denne månedsvise beregningen inngår bare de som er observert så lenge at de har hatt anledning til å ha avgang. Resultatene er derfor mer usikre for de som har stått registrert som arbeidssøkere lengst, siden antallet som er observert i 16 måneder er langt lavere enn de som er observert i fem måneder.

De fleste er arbeidssøkere i en kort periode. I utvalget er 38 prosent arbeidssøkere i mindre enn to måneder. Figur 2 og 3 viser andelen av arbeidssøkerne som fremdeles er registrert hos NAV, målt etter antall måneder de har vært registret som arbeidssøkere. Her ser vi at ingeniører og sivilingeniører fra petroleumssyrker bruker lengre tid på å finne ny jobb enn gjennomsnittet. Figuren viser at andelen arbeidssøkere blant ingeniører og sivilingeniører fra petroleumssyrker med avgang innen to måneder er lavere enn for både gjennomsnittet av alle arbeidssøkerne og for gjennomsnittet av ingeniører og sivilingeniører.

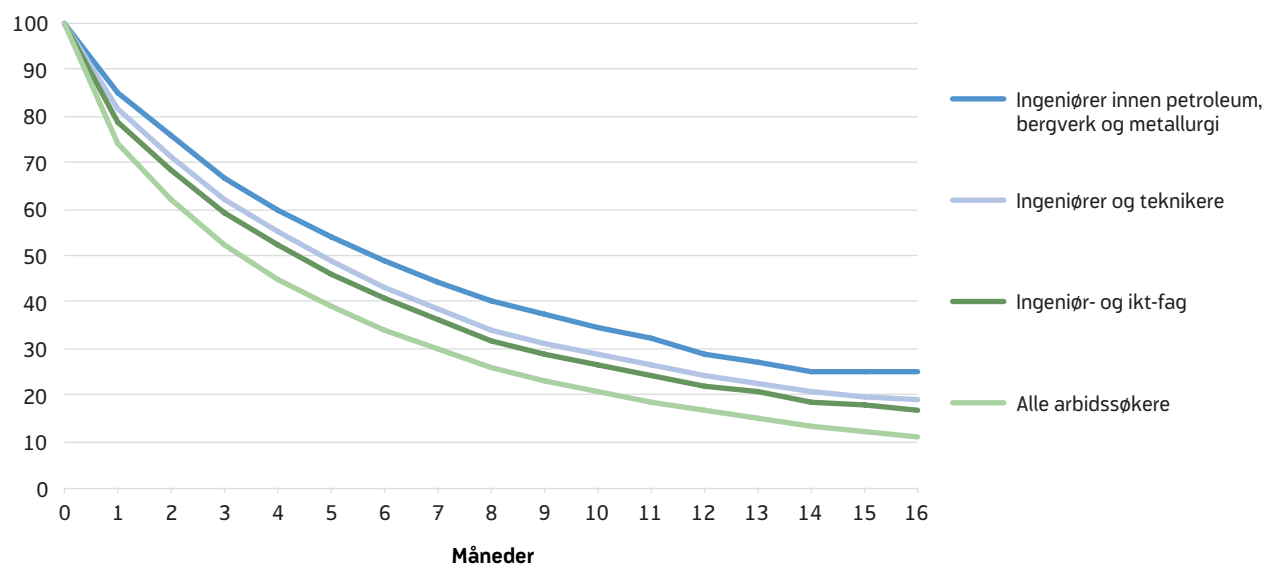
² Med dagpengemottaker i løpet av arbeidssøkerperioden menes om vedkommende er registrert som dagpengemottaker i tilgangsmåneden eller i avgangsmåneden (eventuelt siste måned observert).

Andelen av alle arbeidssøkerne som fremdeles er registrert hos NAV etter 16 måneder er på 11 prosent, mens det blant ingeniørene innen petroleumsyrker var 25 prosent igjen etter 16 måneder (figur 2). Det er dermed, i gjennomsnitt, 14 prosentpoeng forskjell mellom disse gruppene. Andelen blant ingeniørene innen petroleumsyrker er også 8 prosentpoeng høyere enn for yrkesgruppen ingeniør- og ikt-fag samlet. Blant sivilingeniørene innen geofag, petroleumsteknologi

og metallurgi, var det 24 prosent igjen etter 16 måneder (figur 3). Vi ser at det er i underkant av 8 prosentpoeng høyere enn for både yrkesgruppen ingeniør- og ikt-fag samlet og for undergruppen sivilingeniører og sivilarkitekter samlet. Det er også 13 prosentpoeng høyere enn for gjennomsnittet av alle arbeidssøkere.

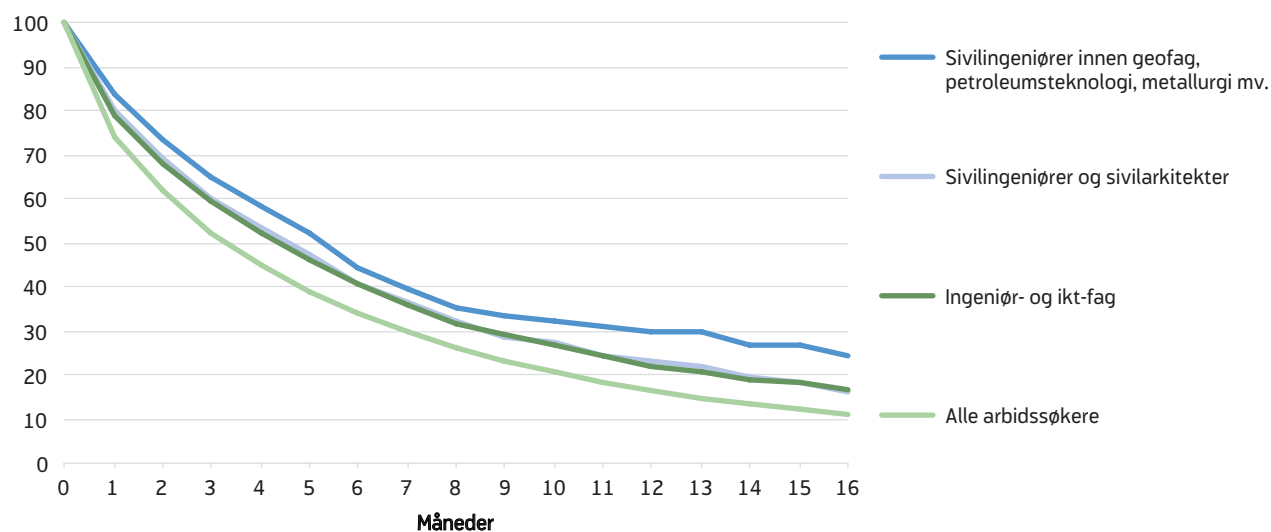
Resultatene er mindre sikre for de arbeidssøkerne som har hatt en varighet utover de fem første månedene (se

Figur 2. Andelen av arbeidssøkerne som fremdeles er registrert hos NAV, etter antall måneder. Ingeniører innen petroleum, bergverk og metallurgi sammenliknet med andre yrkesgrupper. Prosent



Kilde: NAV

Figur 3. Andelen av arbeidssøkerne som fremdeles er registrert hos NAV, etter antall måneder. Sivilingeniører innen geofag, petroleumsteknologi, mv. sammenliknet med andre yrkesgrupper. Prosent



Kilde: NAV

faktaboksen «Avgang og varighet som arbeidssøker»). Datamaterialet vårt viser at ingeniører og sivilingeniører med bakgrunn fra petroleumssyrker står lenger registrert som arbeidssøkere enn gjennomsnittet. Varigheten som arbeidsledig stiger vanligvis med økende alder (Bakken og Aasebø 2006, Layard m. fl. 2005, s. 227) og denne gruppen har en høyere gjennomsnittsalder enn alle arbeidssøkerne i utvalget. Alder kan derfor være en faktor som forklarer hvorfor ingeniører og sivilingeniører fra petroleumssyrker har lengre varighet som arbeidssøkere enn gjennomsnittet. En annen ting som bidrar til å forklare dette er at tilknytningen til arbeidslivet er sterkere enn for yngre arbeidstakere, slik at det er flere med dagpengerettigheter blant de eldre arbeidstakerne. Det er en sammenheng mellom varigheten av arbeidssøkerperioden og mottak av dagpenger (Bakken og Aasebø 2006, Layard m. fl. 2005, s. 38–41). Så lenge man mottar dagpenger, vil man ha et incentiv til å stå tilmeldt som arbeidsledig hos NAV. Dette siden dagpengemottakere, i motsetning til de som ikke har rett på dagpenger, vil tape inntekter på å være arbeidsledige uten å stå tilmeldt NAV. Dagpengemottakere vil også ha mindre incentiv til å ta en hvilken som helst ny jobb, siden de allerede har en inntekt. De kan derfor søke

arbeid lengre og prøve å finne en mer passende jobb enn personer som ikke har dagpenger.

Mange kommer tilbake i arbeid

Vi har sett på de som har hatt avgang fra arbeidssøkerregisteret i den perioden vi observerer utvalget (se tabell 2). For å kunne si noe om status to måneder etter avgang har vi kun inkludert de som har hatt avgang til og med august 2015³. To måneder etter avgang har vi sett på hvor stor andel som er registrert i følgende tilstander (i prioritert rekkefølge):

- Arbeidstaker (inkludert personer som kombinerer arbeid med ulike former for trygd eller er arbeidssøker kombinert med arbeid)
- Arbeidssøker (inkludert personer som mottar ulike former for trygd i kombinasjon med å være arbeidssøker)
- Registrert med nedsatt arbeidsevne hos NAV (inkludert personer som mottar arbeidsavklaringspenger eller andre typer trygd i kombinasjon)

Tabell 2. Kjennetegn ved arbeidssøkere som har hatt avgang. Antall personer

	Alle arbeids- søkere	Ingeniør- og ikt-fag	Ingeniører og teknikere	Ingeniører innen petroleum, bergverk og metallurgi	Sivilingeniører og sivil- arkitekter	Sivilingeniører innen geofag, petroleums- teknologi, metallurgi mv.
Alle arbeidssøkere som hadde tilgang juli 2014 – juni 2015	208 852	12 422	4906	1715	2260	930
Antall av disse som hadde avgang til og med august 2015	152 099	8015	2988	927	1428	525
Antall som var arbeidstakere to mnd etter avgang	88 246	5175	2078	684	1028	396
Antall som var arbeidstakere to mnd. etter avgang, med registrert arbeidskommune før tilgang som arbeidssøker og etter avgang	63 559	4103	1732	603	856	359
Antall som var arbeidstakere to mnd etter avgang, med registrert hovednæringsgruppe før tilgang som arbeidssøker og etter avgang	63 510	4102	1731	603	856	359

Kilde: NAV

³ Registrerte med opplysninger om status to måneder etter avgang var ikke oppdatert ved tidspunktet for datauttrekket vårt for de som hadde avgang i september og oktober 2015.

- Øvrige trygdemottakere (mottakere av overgangsstønad, uføretrygd eller alderspensjon)
- Ikke å finne i NAVs registre
- Ukjent

Ingeniører og sivilingeniører er oftere registrert som arbeidstakere i etterkant av en periode som arbeidssøkere enn arbeidssøkere generelt (se figur 4). I yrkesgruppen ingeniører og teknikere er 70 prosent registrert som arbeidstakere to måneder etter at de slutter å registrere seg som arbeidssøkere hos NAV. Dette er fem prosentpoeng høyere enn i gruppen ingeniør- og ikt-fag, og hele 12 prosentpoeng høyere enn for arbeidssøkere generelt. Vi ser også at en høyere andel av ingeniørene og sivilingeniørene innen petroleumsykker kommer i arbeid sammenliknet med andre arbeidssøkende ingeniører og sivilingeniører.

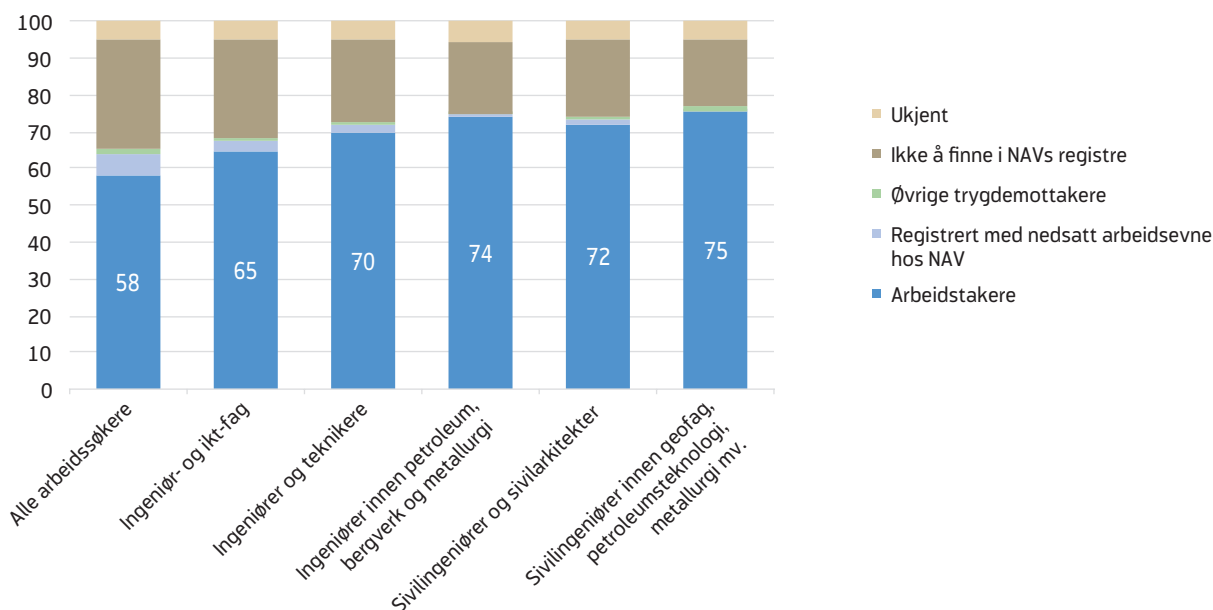
Trolig kan den høye andelen som kommer i arbeid forklares med egenskaper ved arbeidssøkerne. Tabell 1 viser at både ingeniørene og sivilingeniørene innen petroleumsykker er mer etablert på arbeidsmarkedet enn de andre yrkesgruppene vi sammenlikner med.

De er eldre, har mer arbeidserfaring og er oftere permitterte enn arbeidssøkerne i de andre yrkesgruppene. Samtidig som det er flere blant ingeniørene og sivilingeniørene innen petroleumsykker som er i arbeid, er det færre som er i gruppen «Ikke å finne i NAVs registre», en kategori som blant annet fanger opp de som starter i utdanning. Videreutdanning er ofte mindre aktuelt blant de som er eldre og etablerte, og som allerede har høyere utdanning, sammenliknet med de yngre, som er mindre etablerte eller har lavere formell kompetanse.

Når vi ser på alle tidligere arbeidssøkere uansett yrkesbakgrunn, er 6 prosent registrert hos NAV med nedsatt arbeidsevne. I yrkesgruppen ingeniør- og ikt-fag gjelder dette bare 3 prosent og blant ingeniører og sivilingeniører innen petroleumsykker er det mindre enn 1 prosent som har overgang til gruppen som er registrert med nedsatt arbeidsevne. Svært få, uansett yrkesbakgrunn, er å finne i kategorien øvrige trygdemottakere to måneder etter at de avsluttet arbeidssøkerperioden.

For å kunne si hvor mange som kommer i arbeid i etterkant av arbeidssøkerperioden burde vi ideelt sett også hatt opplysninger om hvem som har gått fra å

Figur 4. Status to måneder etter avgang fra NAVs registre. Etter yrkesbakgrunn. Prosent



Kilde: NAV

være arbeidssøker til å bli selvstendig næringsdrivende. Vi vet ikke om ingeniører og sivilingeniører med bakgrunn fra petroleumsyrkene skiller seg vesentlig fra andre sivilingeniører og ingeniører når det gjelder etablering av egen virksomhet.

Geografisk mobilitet

Samtidig med at arbeidsledigheten har økt på Sør-Vestlandet, har ledighetsutviklingen vært mer stabil i andre deler av landet. I en situasjon med store geografiske forskjeller i etterspørselen etter arbeidskraft kan det være aktuelt for arbeidssøkere å flytte dersom de har kvalifikasjoner som er etterspurt andre steder. Det er også et vilkår for å få dagpenger at man som hovedregel er villig til å ta ethvert arbeid hvor som helst i Norge.

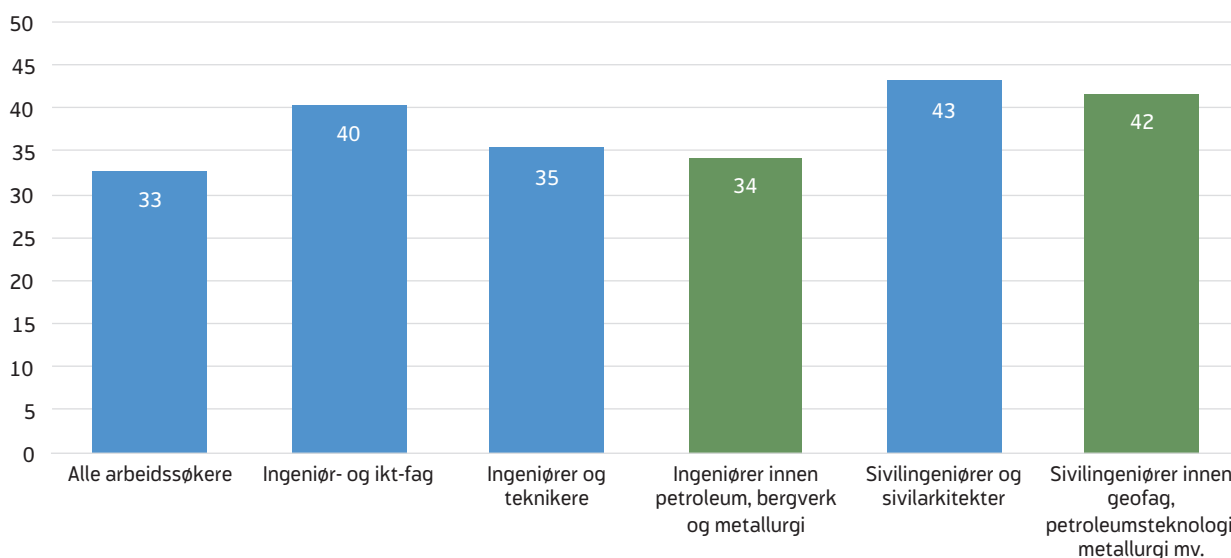
Vi har tatt utgangspunkt i gruppen av arbeidssøkere som var registrert med et arbeidstakerforhold og arbeidskommune både før og etter arbeidssøkerperioden (tabell 2). Andelen av denne gruppen som har fått arbeid i en annen kommune i etterkant av arbeidssøkerperioden kan sees på som en indikator på geografisk mobilitet. Det er flest sivilingeniører som har

fått arbeid i en ny kommune (se figur 5). Blant sivilingeniørene innen petroleumsyrker har 42 prosent funnet arbeid i en annen kommune enn de jobbet i tidligere. Andelen er lavere blant ingeniører innen petroleum, bergverk og metallurgi, med 34 prosent. Denne andelen ligger tett opp mot bytte av arbeidskommune for alle arbeidssøkere (33 %).

Hva disse forskjellene mellom yrkesgrupper sier om geografisk mobilitet, er vanskelig å tolke. Pendling, og eventuelt flytting, innebærer kostnader for den enkelte. Men det å ikke pendle eller flytte innebærer tapte inntekter dersom man går glipp av et jobbtilbud og fortsetter å være arbeidsledig. Denne beslutningen vil derfor både avhenge av om det finnes et jobbtilbud i en annen kommune, og om arbeidssøkeren vurderer at gevinsten ved å ta i mot dette tilbudet er høyere enn å la være.

Vi finner at sivilingeniørene er de som oftest byttet arbeidskommune. Sivilingeniørene er i gjennomsnitt eldre og mer etablert på arbeidsmarked enn de andre yrkesgruppene vi sammenlikner med her. Eldre er også gjerne mer etablert enn yngre når det gjelder bolig og familie, og vil dermed ha høyere kostnader ved å flytte. Det er derfor overraskende at vi finner at

Figur 5. Geografisk mobilitet. Andel arbeidssøkere som har tatt jobb i annen kommune enn tidligere. Etter yrkesbakgrunn. Prosent



Kilde: NAV

disse har en høyere tilbøyelighet til å bytte arbeidskommune. Høy forventet inntekt vil derimot føre til et større tap ved å takke nei til et jobbtillbud, og dette trekker andre veien.

Oljenæringen er en bransje der mange ansatte ukependler, eller pendler i enda lengre perioder. Det å endre arbeidskommune innebærer derfor ikke nødvendigvis flytting. Kanskje begynner man snarere å jobbe nærmere eller i sin bostedskommune. For arbeidssøkere generelt kan avstanden til en arbeidsplass i nabokommunen være mindre enn til en arbeidsplass i bokommunen. Skifte av arbeidskommune trenger derfor ikke nødvendigvis bety lengre reisevei til arbeid eller at vedkommende har flyttet. Ideelt sett burde vi her ha sett på avstanden mellom ny og gammel arbeidskommune, gjerne i kombinasjon med bostedskommune, for å se om endringen faktisk innebærer flytting av bosted og ikke bare arbeidssted.

Yrkesmessig mobilitet

Hvor mange som får seg arbeid i en annen næring etter en periode som arbeidssøker kan ses på som et uttrykk for yrkesmessig mobilitet. Datamaterialet vårt

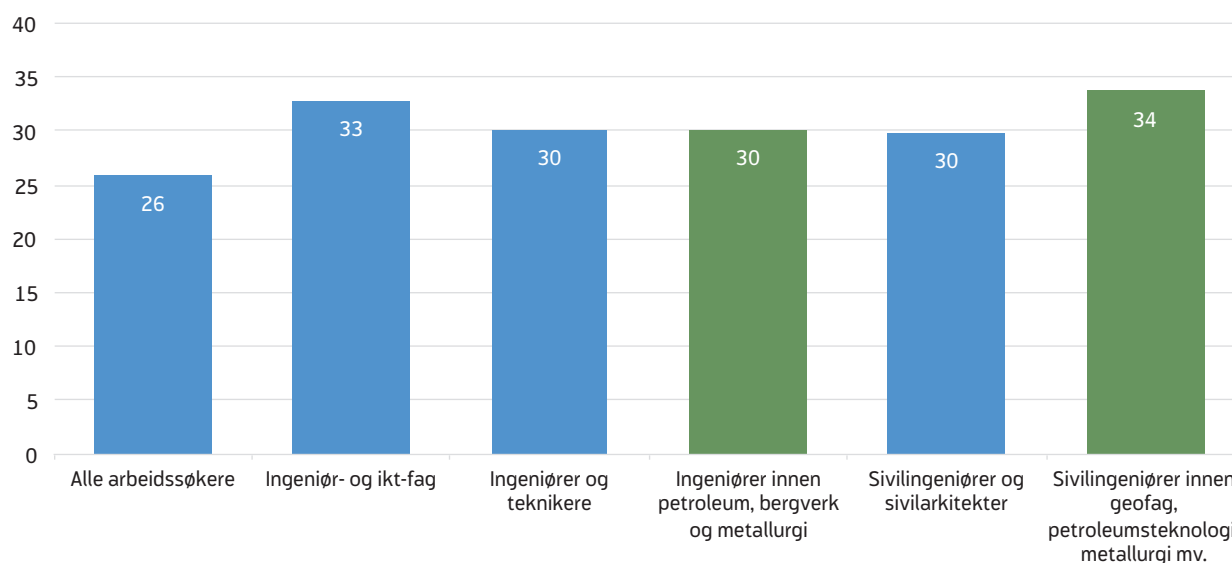
er for lite til at vi kan studere dette i detalj for ingeniører og sivilingeniører innen petroleumsyrker. Vi har derfor sett på de som er registrert som arbeidstakere i en hovednæringsgruppe, ifølge Nasjonalregnskapet (SSB 2016), både to måneder før arbeidssøkerperioden og to måneder etter. Hvor mange av disse er i arbeid i annen næring etter arbeidssøkerperioden sammenliknet med situasjonen før de ble arbeidssøkere?

I vårt datamateriale har 26 prosent av alle tidligere arbeidstakere som er i arbeid fått jobb i en annen næringsgruppe (se figur 6). Andelen som har fått ny jobb innen en annen næring er høyere blant arbeidssøkere med yrkesbakgrunn innen ingeniør- og ikt-fag (33 %), og andelen er høyest blant sivilingeniører innen petroleumsyrker (34 %). Andelen er noe lavere blant ingeniører innen petroleumsyrker (30 %).

Avslutning

I denne artikkelen finner vi at ingeniører og sivilingeniører med bakgrunn fra yrker innen oljesektoren er registrert som arbeidssøkere lenger enn gjennomsnittet av alle arbeidssøkerne. De er også registrert lenger

Figur 6. Yrkesmessig mobilitet. Andel arbeidssøkere som har tatt jobb innen en annen hovednæring enn tidligere. Etter yrkesbakgrunn. Prosent



Kilde: NAV

enn ingeniører og sivilingeniører i andre yrker enn petroleumsyrkene. Samtidig er ingeniører og sivilingeniører innen petroleumsyrker mer etablerte på arbeidsmarkedet enn andre ingeniører og sivilingeniører. De er eldre, flere har rett på dagpenger og flere er permittert fra et arbeidsforhold. Både alder, rett til dagpenger og det å være permittert er forhold som i seg selv fører til lengre varighet på arbeidssøkerforholdet. Ut i fra deskriptiv statistikk er det derfor ikke mulig å si noe om hvor mye av varigheten som skyldes lav etterspørsel etter arbeidskraft og hvor mye som skyldes egenskaper ved hver enkelt arbeidssøker.

Selv om ingeniører og sivilingeniører innen petroleumsyrker har lang arbeidssøkervarighet, er det en større andel blant disse som kommer i arbeid i etterkant av en periode som arbeidssøker. Dette gjelder både sammenliknet med alle arbeidssøkere og ingeniører og sivilingeniører i andre yrker enn petroleumsyrkene. Det er også færre som har overgang til ulike trygdeordninger eller blir registrert med nedsatt arbeidsevne. Trolig kan den høye andelen som kommer i arbeid forklares med egenskaper ved arbeidssøkerne, noe vi ikke kontrollerer for i denne analysen.

I vårt datamateriale finner vi ikke at ingeniører og sivilingeniører innen petroleumsyrkene skiller seg vesentlig fra andre ingeniører og sivilingeniører når det gjelder geografisk og yrkesmessig mobilitet. Imidlertid er ikke datautvalget vårt stort nok til at vi kunne undersøke tilpasningen for de enkelte yrkesgruppene på en hensiktsmessig måte.

Referanser

Bakken, Frøydis og Aasebø Lars Christian (2006) «Varighet som arbeidssøker». *Rapport om Arbeidsmarkedet*, 4/2006, 25–32.

Layard, Richard, Stephen Nickell og Richard Jackman (2005) *Unemployment*. Oxford: Oxford University Press.

SSB (2016). *Næringsgruppering i nasjonalregnskapet*. Tilgjengelig fra: <https://www.ssb.no/nasjonalregnskap-og-konjunkturer/naeringsgruppering-i-nasjonalregnskapet> (Hentet 4.2.2016).

SSB (2011) *Standard for yrkesklassifisering (STYRK-08)*. Notater 17/2011. Oslo-Kongsvinger: SSB.

