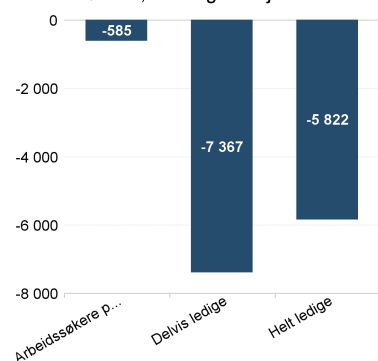
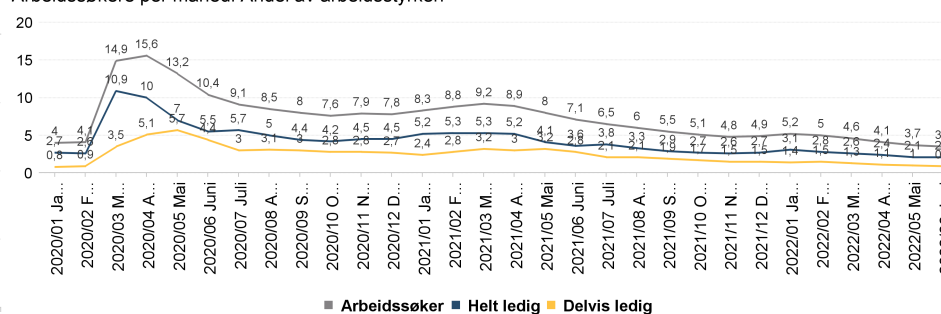


Arbeidssøkere, endring fra i fjor. Antall



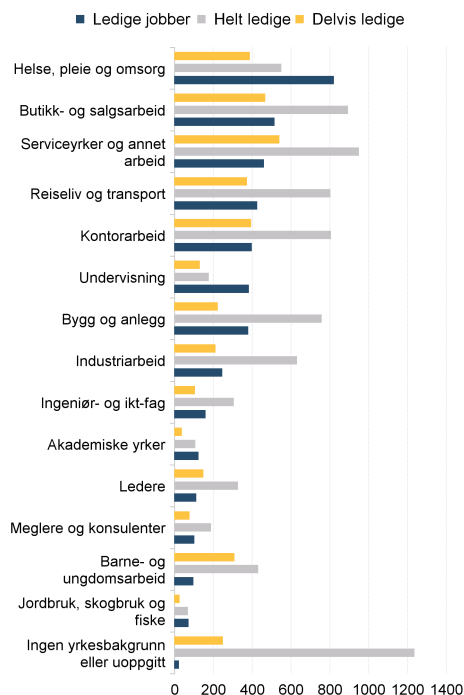
Arbeidssøkere per måned. Andel av arbeidsstyrken



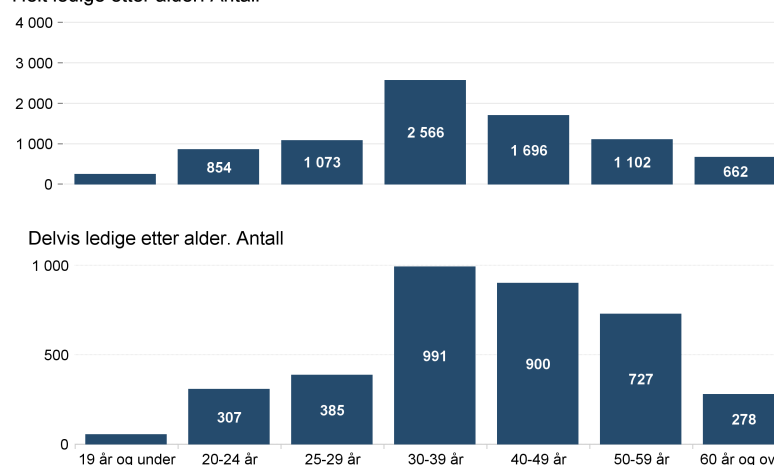
**Om statistikken**

Informasjonsarket viser status og utvikling for arbeidssøkerne i juni 2022. Antall personer færre enn 4 vises ikke i denne oversikten av hensyn til personvern. Det er dessuten brudd i statistikk over antall arbeidsledige fra og med november 2018 pga ny registreringsmetode. Mer om statistikken finner du på nav.no ved å følge lenkene under relatert informasjon på siden 'Hovedtall om arbeidsmarkedet'.

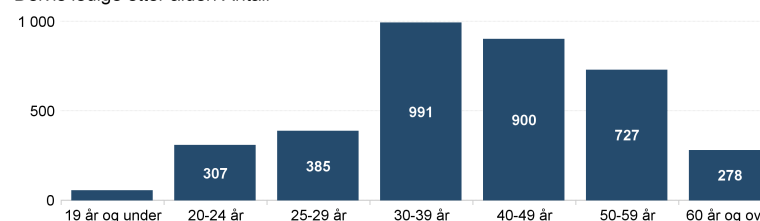
Helt og delvis ledige personer og helt ledige jobber. Antall



Helt ledige etter alder. Antall



Delvis ledige etter alder. Antall



**Fakta om arbeidsledigheten, arbeidssøkere og helt ledige**

Antall helt ledige personer var 8 194 i juni, mens antallet arbeidssøkere var 13 858. Antallet delvis ledige personer var 3 641. Arbeidssøkerne er summen helt ledige, delvis ledige og arbeidssøkere som deltar på tiltak.

I juni var helt ledige som andel av arbeidsstyrken 2,1 prosent.

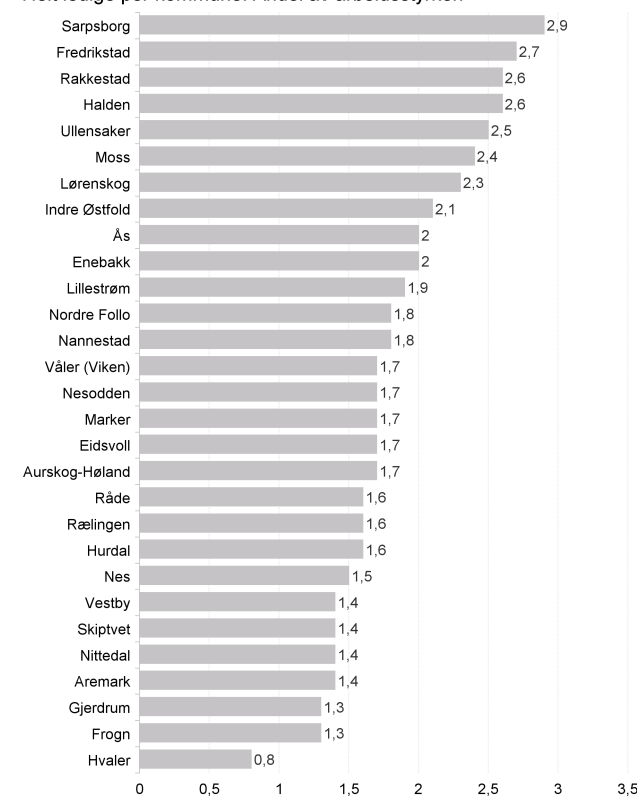
Det var 3 812 ledige kvinner og 4 382 ledige menn. Andelen helt ledige under 30 år av alle ledige var 26,5.

I juni var andel langtidsledige av alle ledige 36,6 prosent.

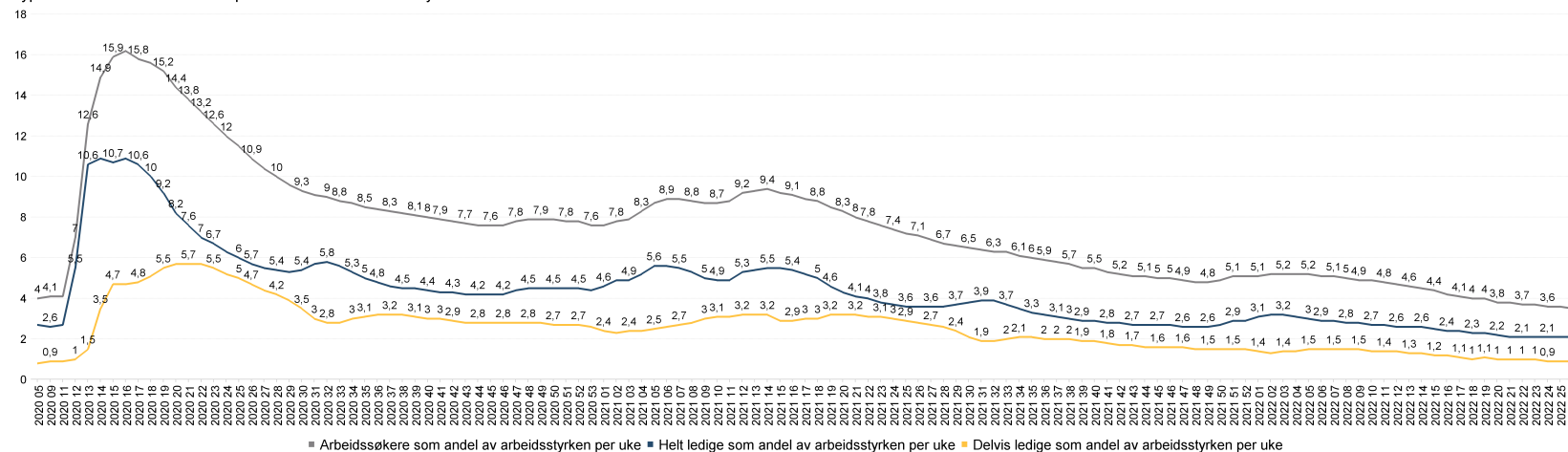
Det var til sammen 4 281 ledige stillinger.

// NAV Øst-Viken

Helt ledige per kommune. Andel av arbeidsstyrken



Typer av arbeidssøkere fordelt på uke. Andel av arbeidsstyrken



Hovedtall om arbeidsmarkedet for Øst-Viken

Juni 2022

Arbeidssøkere	Helt ledige	Endring helt ledige fra i fjor	Helt ledige som andel av arbeidsstyrken	Andel arbeidssøkere	Andel under 30 år	Andel langtidsledige av alle ledige	Antall langtidsledige	Delvis ledige	Ledige jobber	Antall kvinner	Antall menn	Arbeidssøkere etter yrkesbakgrunn. Antall	
3001 Halden	639	380	-148	2,6	4,4	30,3	36,6	139	173	111	169	211	2 000
3002 Moss	961	581	-292	2,4	3,9	27,0	37,9	220	245	322	242	339	1 800
3003 Sarpsborg	1 354	820	-297	2,9	4,9	32,8	38,7	317	342	311	392	428	1 600
3004 Fredrikstad	1 851	1 105	-467	2,7	4,5	27,8	31,1	344	472	384	519	586	1 400
3011 Hvaler	55	17	-29	0,8	2,5	0,0	***	0	28	3	9	8	1 200
3012 Aremark	16	9	***	1,4	2,4	0,0	55,6	5	4	1	4	5	1 000
3013 Marker	47	29	***	1,7	2,8	27,6	37,9	11	13	11	9	20	800
3014 Indre Østfold	845	484	-284	2,1	3,7	28,3	40,7	197	249	232	219	265	600
3015 Skiptvet	45	27	-9	1,4	2,3	25,9	37	10	14	8	15	12	400
3016 Rakkestad	189	109	-26	2,6	4,5	39,4	28,4	31	45	26	54	55	200
3017 Råde	109	60	-47	1,6	2,8	20,0	36,7	22	33	36	29	31	0
3018 Våler (Viken)	94	52	-26	1,7	3	11,5	53,8	28	29	22	23	29	0
3019 Vestby	237	132	-92	1,4	2,5	23,5	30,3	40	67	180	55	77	0
3020 Nordre Follo	932	578	-340	1,8	2,9	23,4	37,7	218	230	426	265	313	0
3021 Ås	334	224	-100	2	3	23,2	40,6	91	57	147	104	120	0
3022 Frogn	221	113	-105	1,3	2,6	22,1	27,4	31	64	75	47	66	0
3023 Nesodden	308	180	-141	1,7	3	23,3	41,1	74	82	65	82	98	0
3026 Aurskog-Høland	269	158	-101	1,7	3	28,5	33,5	53	71	47	92	66	0
3027 Rælingen	310	160	-216	1,6	3	19,4	32,5	52	92	43	64	96	0
3028 Enebakk	212	114	-59	2	3,7	24,6	29,8	34	53	21	57	57	0
3029 Lørenskog	882	546	-411	2,3	3,7	28,8	43,4	237	206	276	256	290	0
3030 Lillestrøm	1 557	920	-881	1,9	3,3	25,9	34,6	318	412	637	406	514	0
3031 Nittedal	323	192	-156	1,4	2,4	22,9	38	73	91	126	94	98	0
3032 Gjerdrum	95	51	-49	1,3	2,5	15,7	49	25	30	14	25	26	0
3033 Ullensaker	923	563	-759	2,5	4,2	21,8	42,8	241	238	561	306	257	0
3034 Nes	351	190	-178	1,5	2,8	27,9	28,4	54	110	59	94	96	0
3035 Eidsvoll	402	229	-337	1,7	3	21,0	33,2	76	113	92	99	130	0
3036 Nannestad	252	148	-228	1,8	3,1	26,4	32,4	48	62	36	72	76	0
3037 Hurdal	45	23	-40	1,6	3,2	21,7	21,7	5	16	9	10	13	0
Øst-Viken	13 858	8 194	-5 822	2,1	3,5	26,46	36,6	2 997	3 641	4 281	3 812	4 382	0

