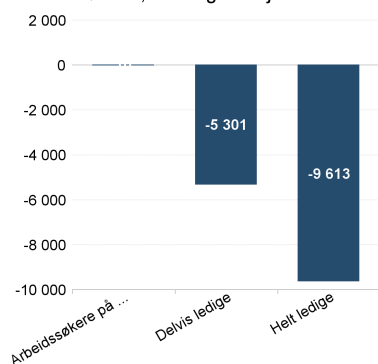
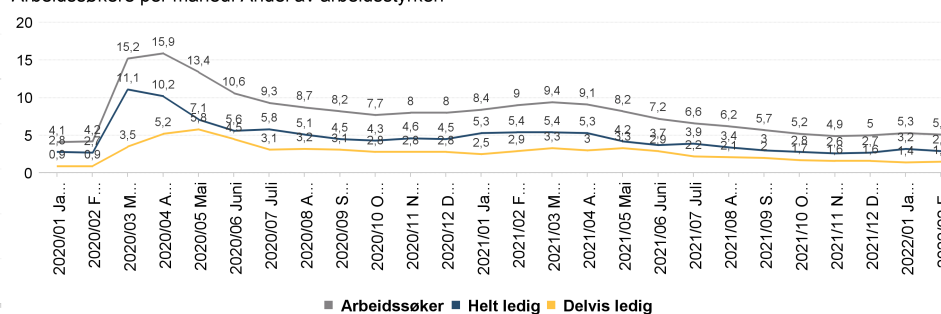


Arbeidssøkere, endring fra i fjor. Antall



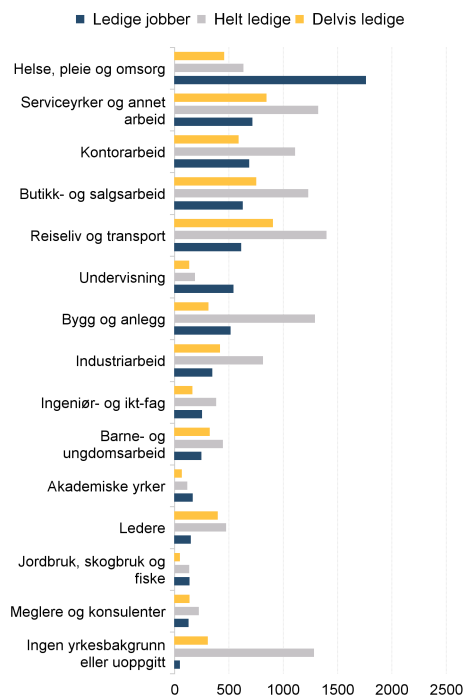
Arbeidssøkere per måned. Andel av arbeidsstyrken



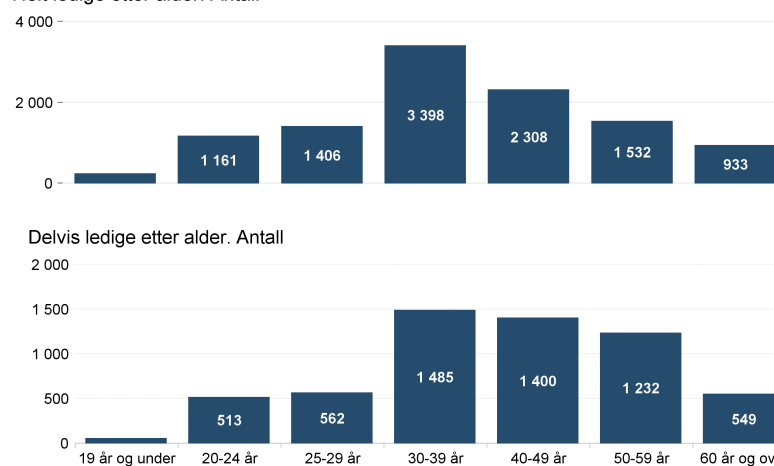
Om statistikken

Informasjonsarket viser status og utvikling for arbeidssøkerne i februar 2022. Antall personer færre enn 4 vises ikke i denne oversikten av hensyn til personvern. Det er dessuten brudd i statistikk over antall arbeidsledige fra og med november 2018 pga ny registreringsmetode. Mer om statistikken finner du på nav.no ved å følge lenkene under relatert informasjon på siden 'Hovedtall om arbeidsmarkedet'.

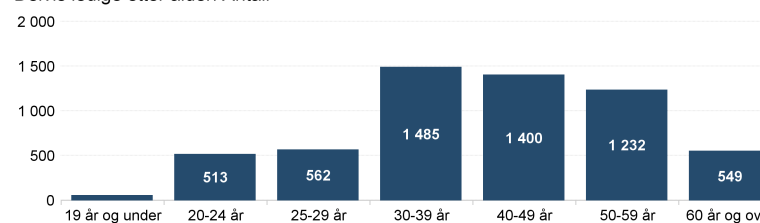
Helt og delvis ledige personer og helt ledige jobber. Antall



Helt ledige etter alder. Antall



Delvis ledige etter alder. Antall



Fakta om arbeidsledigheten, arbeidssøkere og helt ledige

Antall helt ledige personer var 10 973 i februar, mens antallet arbeidssøkere var 19 483. Antallet delvis ledige personer var 5 791. Arbeidssøkerne er summen helt ledige, delvis ledige og arbeidssøkere som deltar på tiltak.

I februar var helt ledige som andel av arbeidsstyrken 2,9 prosent.

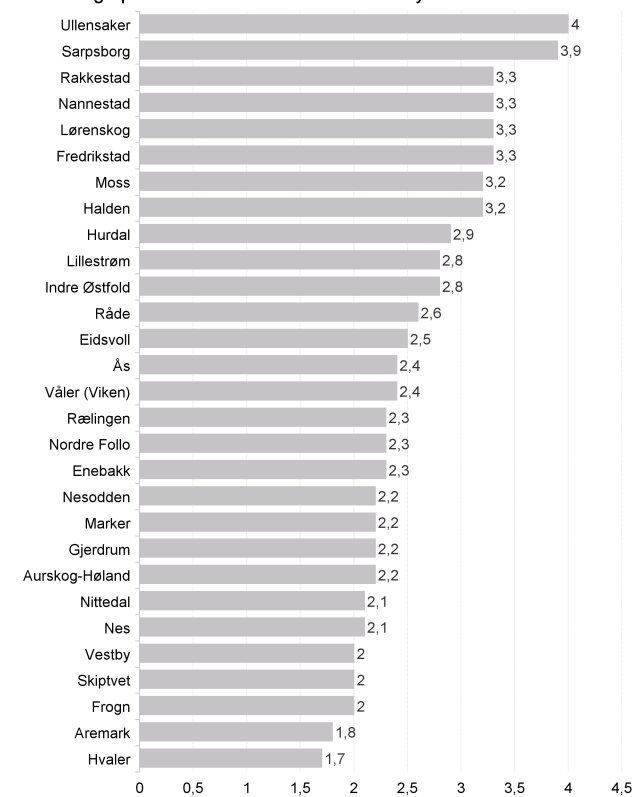
Det var 4 750 ledige kvinner og 6 223 ledige menn. Andelen helt ledige under 30 år av alle ledige var 25,5.

I februar var andel langtidsledige av alle ledige 37,6 prosent.

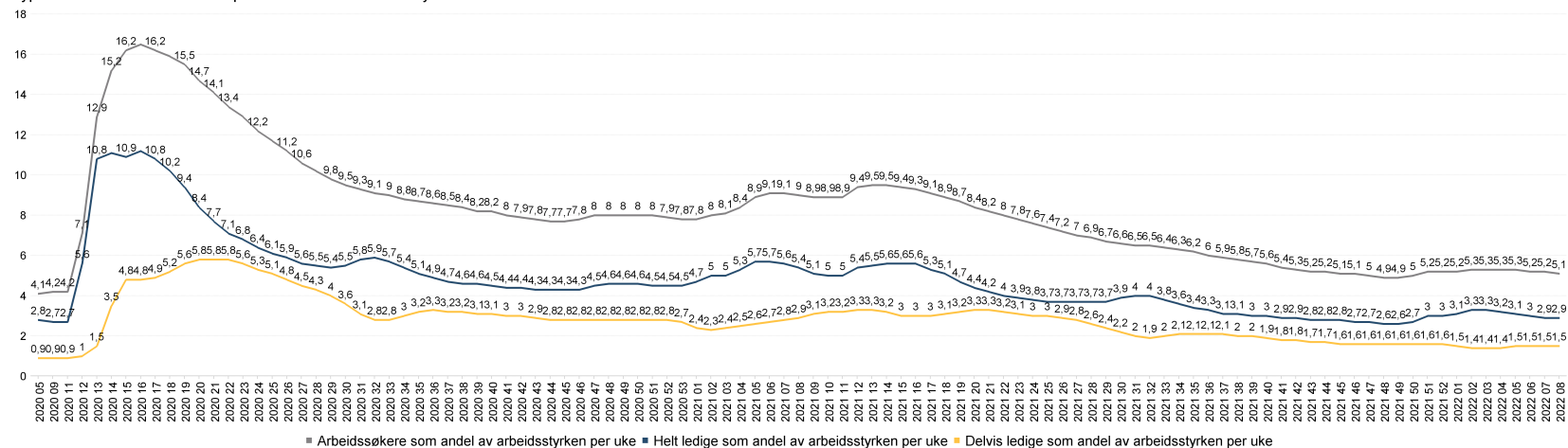
Det var til sammen 6 874 ledige stillinger.

// NAV Øst-Viken

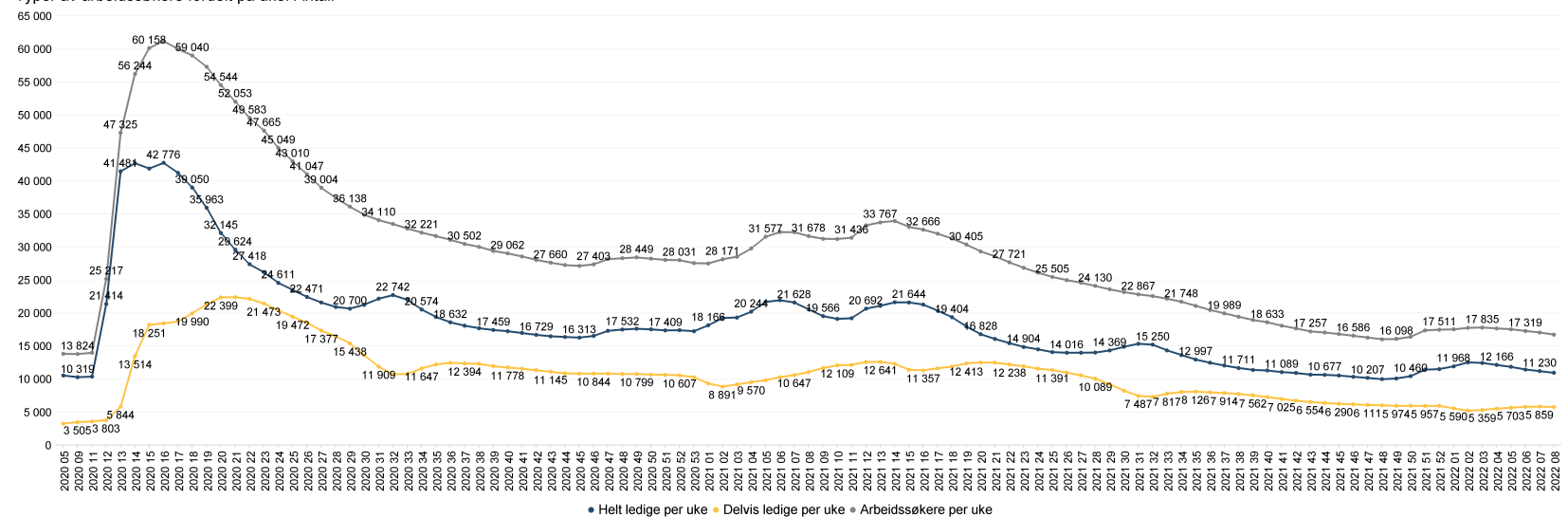
Helt ledige per kommune. Andel av arbeidsstyrken



Typer av arbeidssøkere fordelt på uke. Andel av arbeidsstyrken



Typer av arbeidssøkere fordelt på uke. Antall



Arbeidssøkere	Helt ledige	Endring helt ledige fra i fjor	Helt ledige som andel av arbeidsstyrken	Andel arbeidssøkere	Andel under 30 år	Andel langtidsledige av alle ledige	Antall langtidsledige	Delvis ledige	Ledige jobber	Antall kvinner	Antall menn	Arbeidssøkere etter yrkesbakgrunn. Antall	
3001 Halden	819	467	-314	3,2	5,7	28,5	39,4	184	216	241	198	269	3 000
3002 Moss	1 349	759	-626	3,2	5,6	30,3	37,9	288	419	527	306	453	2 500
3003 Sarpsborg	1 796	1 042	-513	3,9	6,6	30,6	41,8	436	486	565	454	588	2 000
3004 Fredrikstad	2 474	1 349	-889	3,3	6,1	27,1	34,1	460	706	758	586	763	1 500
3011 Hvaler	87	36	-48	1,7	4	13,9	19,4	7	37	30	19	17	1 000
3012 Aremark	17	12	-9	1,8	2,6	33,3	41,7	5	4	15	6	6	500
3013 Marker	56	37	-11	2,2	3,3	35,1	37,8	14	11	17	11	26	1 000
3014 Indre Østfold	1 153	624	-464	2,8	5,1	25,0	36,9	230	393	249	263	361	1 000
3015 Skiptvet	69	40	-21	2	3,5	27,5	32,5	13	23	12	20	20	500
3016 Rakkestad	261	136	-48	3,3	6,3	27,2	22,1	30	90	29	57	79	500
3017 Råde	167	96	-86	2,6	4,4	16,7	34,4	33	54	65	41	55	500
3018 Våler (Viken)	140	72	-71	2,4	4,6	15,3	36,1	26	43	18	26	46	500
3019 Vestby	363	182	-223	2	3,9	26,9	32,4	59	129	305	72	110	500
3020 Nordre Follo	1 281	712	-697	2,3	4,2	21,3	44,1	314	369	731	296	416	1 500
3021 Ås	448	260	-240	2,4	4,1	20,4	40,8	106	130	229	114	146	500
3022 Frogn	344	161	-155	2	4,2	24,2	34,8	56	130	61	61	100	500
3023 Nesodden	415	223	-162	2,2	4	19,7	42,6	95	151	79	92	131	500
3026 Aurskog-Høland	361	199	-129	2,2	4	25,6	33,7	67	106	58	106	93	500
3027 Rælingen	464	235	-311	2,3	4,5	26,0	39,6	93	165	55	91	144	500
3028 Enebakk	257	136	-140	2,3	4,4	27,2	32,4	44	79	54	64	72	500
3029 Lørenskog	1 197	747	-566	3,3	5,3	25,6	43,4	324	295	599	320	427	1 500
3030 Lillestrøm	2 237	1 305	-1 293	2,8	4,8	24,8	36	470	625	1 010	583	722	1 500
3031 Nittedal	485	279	-267	2,1	3,7	24,0	40,9	114	156	180	111	168	500
3032 Gjerdrum	148	84	-82	2,2	3,9	22,6	27,4	23	45	26	39	45	500
3033 Ullensaker	1 496	879	-1 083	4	6,9	23,1	39	343	448	669	411	468	1 500
3034 Nes	473	262	-299	2,1	3,9	24,8	30,9	81	158	95	127	135	500
3035 Eidsvoll	636	338	-456	2,5	4,8	22,5	31,4	106	187	112	149	189	500
3036 Nannestad	422	260	-358	3,3	5,3	23,8	33,8	88	118	76	107	153	500
3037 Hurdal	68	41	-52	2,9	4,8	22,0	39	16	18	9	20	21	500
Øst-Viken	19 483	10 973	-9 613	2,9	5,1	25,54	37,6	4 125	5 791	6 874	4 750	6 223	3 000

