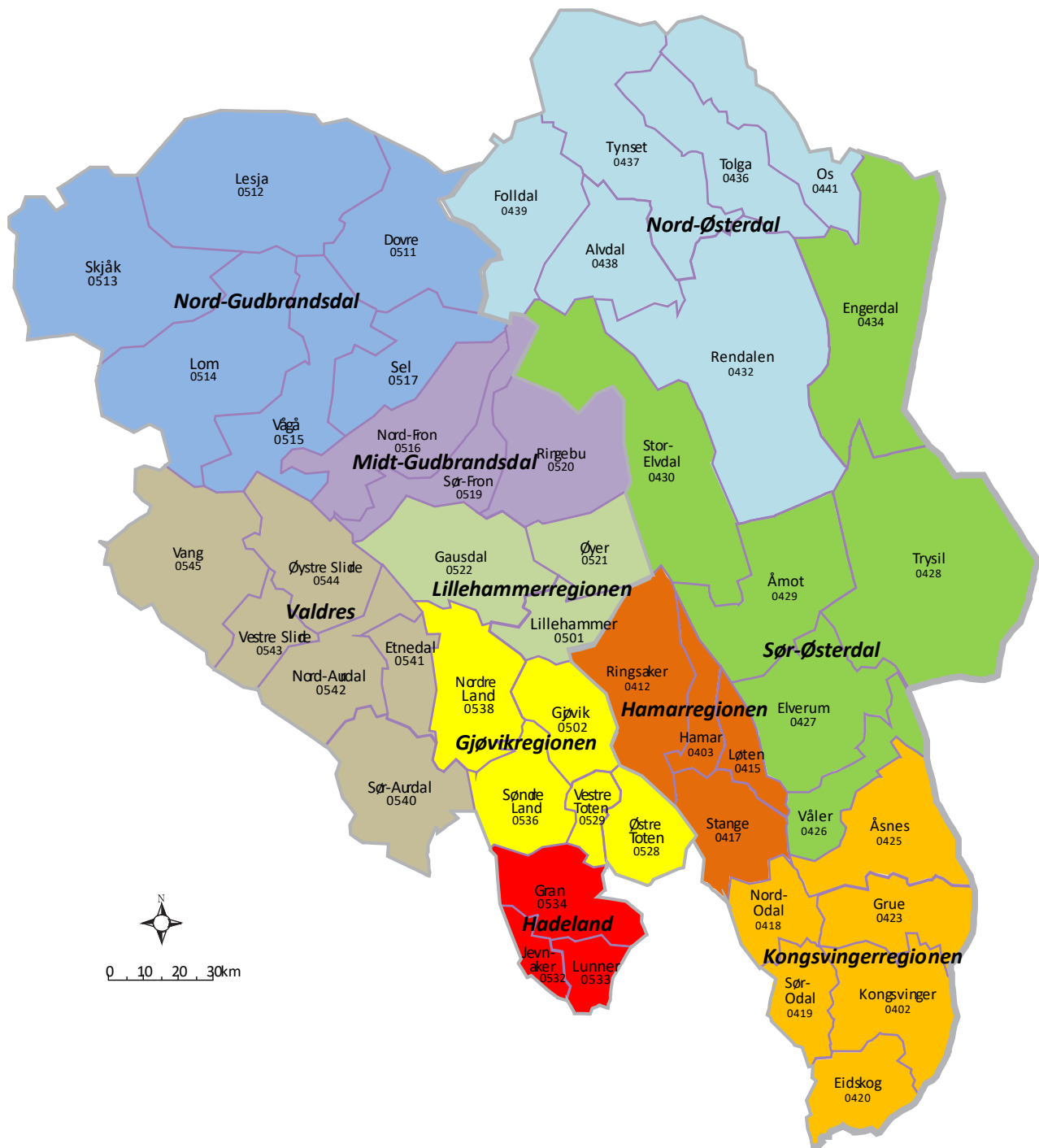




NAV Innlandets omverdensanalyse 2019



April 2019

1. Oppsummering

Demografisk utvikling

- ✓ Befolkningsøkningen i Innlandet har vært langt lavere enn for landet de siste 10 årene. Det siste året har den stagnert.
- ✓ Andelen av befolkningen i Innlandet over 75 år forventes å øke med nær 50 prosent mot 2030, mens andelen under 34 år vil bli redusert.
- ✓ Av bo- og arbeidsregionene i Innlandet er det i byregionene rundt Mjøsa at befolkningen forventes å øke mest, mens regionene i Østerdalen og Gudbrandsdalen forventes å få en stagnasjon eller tilbakegang.
- ✓ Innlandet har 4,5 prosent av alle innvandrere og norskfødte med innvandrerforeldre i landet.
- ✓ Uten innvandrere ville befolkningsutviklingen i Innlandet vært negativ og preget av en betydelig høyere gjennomsnittsalder.

Levekår og helse

- ✓ Innlandet har en noe større andel av befolkningen 18-34 år med vedvarende lavinntekt enn landet.
- ✓ Manglende yrkestilknytning er ofte årsaken til lavinntekt. Innvandrere er overrepresentert i denne gruppen.
- ✓ Innlandet har den laveste andelen av befolkningen med utdanning på universitet- og høgskolenivå. Kvinner har høyere andeler enn menn.
- ✓ Andelen som fullfører videregående opplæring har vært økende i Innlandet de siste 10 årene og er nå på 75 prosent, det samme som for landet.
- ✓ Andelen av befolkningen 18-67 år på helserelaterte ytelser (sykepenges, arbeidsavklaringspenges (AAP), uføretrygd) er de senere årene redusert i Innlandet, mer enn på landsbasis. Årsaken er en stor nedgang i AAP-mottakere.
- ✓ Innlandet har fortsatt en høyere andel av befolkningen på helserelaterte ytelser enn landet for øvrig. Årsaken er blant annet en eldre befolkning.

Endringer i brukeratferd og teknologi

- ✓ Personbrukeres og arbeidsgiveres forventninger til NAV øker i takt med stadig bedre tjenester ellers i samfunnet. Det er økte krav og behov for å få til samordnede tjenester fra ulike offentlige virksomheter.
- ✓ Norge er på europatoppen i digitale ferdigheter. Digitale løsninger krever at NAV blir bedre på å bruke et forståelig språk.
- ✓ Den teknologiske utviklingen antas å føre til en gjennomgripende digitalisering. NAV kan bli endret til å bli mer effektorientert, med økt grad av personlig tilpasning etter brukernes behov.

Utviklingen på arbeidsmarkedet

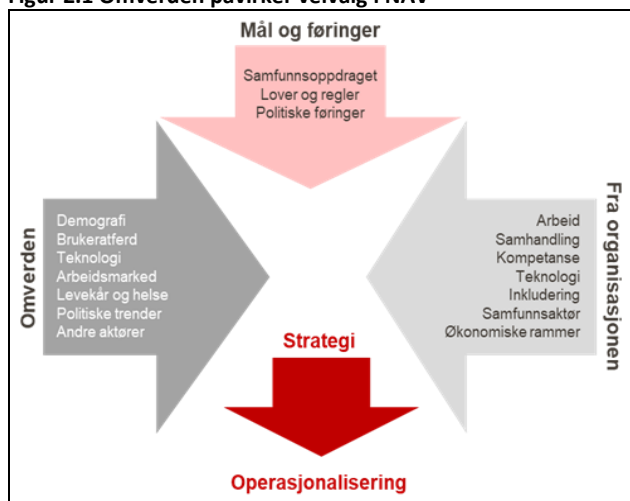
- ✓ Hamar- og Gjøvikregionen har fleste sysselsatte av bo- og arbeidsregionene i Innlandet.
- ✓ Sysselsettingsandelen i Innlandet er på 66 prosent (67 på landsbasis). Høyest andel sysselsatte finner vi i regionene Valdres og Nord-Østerdal, mens Kongsvingerregionen har den laveste andelen.
- ✓ Prognoser gir en forventet økning i behovet for arbeidskraft innen private og offentlige tjenester, på anslagsvis 230 000 på landsbasis fram mot 2035.
- ✓ Innlandet vil merke økt etterspørsel etter pleie- og omsorgstjenester pga. høy andel eldre i befolkningen.
- ✓ I Innlandet kan industrien få en mer positiv utvikling enn på landsbasis som følge av gode tider i produksjon av tre- og metallvarer (Raufossbedriftene er sentrale).
- ✓ Bygg-, anlegg- og transportnæringen kan få positiv utvikling pga. store veg-, bane- og byggeprosjekter i Innlandet.
- ✓ Turismen er stor i Innlandet og kan med utviklingsprosjekter få økt etterspørsel etter arbeidskraft.
- ✓ OECD anslår at omkring 25 prosent av dagens jobber vil gjennomgå store endringer. Teknologien vil skape mange nye jobber. De vil kunne komme i andre yrker og kan komme andre steder i landet enn der jobbene forsvinner.
- ✓ Raskere skifter i arbeidslivet vil føre til endringer i krav til kompetanse og kompetansepåfyll. Det forventes at det blir et underskudd på tilbud av arbeidskraft med fagbrev og lavere universitets- og høgskoleutdanning, mens etterspørselen etter arbeidskraft med bare grunnskole vil synke betydelig.
- ✓ Det forventes høyere arbeidsledighet blant ufaglærte. Utdanningsnivået i Innlandet må økes. Det blir viktig å motivere for at flere søker seg til yrkesfag.
- ✓ Yrkesmessig og geografisk mobilitet blir stadig viktigere.

2. Innledning

Bakgrunn og hensikt med omverdensanalysen

Samfunnet er i endring, og endringstakten ser ut til å øke. NAVs tjenester må gjenspeile denne utviklingen. NAVs omverdensanalyse 2019 er utarbeidet av Arbeids- og velferdsdirektoratet og tar for seg de viktigste samfunnstrendene fram mot 2030. På noen områder har direktoratet lagt til grunn prognoser for hva det mener er sannsynlige utviklingstrekk som er relativt sikre. På andre områder er det større usikkerhet. Utviklingen kan variere fra sted til sted og fra område til område og kan derfor være uforutsigbar og vanskelig å tolke.

Figur 2.1 Omverden påvirker veivalg i NAV



Kilde: NAVs omverdensanalyse 2019

I NAV Innlandets omverdensanalyse 2019 har vi tatt utgangspunkt i direktoratets analyse. Vi har tatt for oss de fleste trendene og områdene som er beskrevet i den, og forsøkt å få fram hvordan dette ser ut og vil påvirke Innlandet som fylke og hvilke konsekvenser dette vil få for våre oppgaver. Å bryte antakelsene om utviklingstrender ned på fylkesnivå gir en større grad av usikkerhet enn for landet.

Andre kilder som er brukt i vår omverdensanalyse er blant annet: SSBs statistikkbank, Skoleporten (Utdanningsdirektoratet), Folkehelseinstituttet (FHI), PROBA Samfunnsanalyse, Difis Innbyggerundersøkelsen 2017, NAV Innlandets Arbeidsmarkedsprognose 2019, NAVs bedriftsundersøkelse 2018 og Fylkesstatistikk for innlandsfylkene.

I vår omverdensanalyse har vi så langt det har vært mulig, forsøkt å bygge opp temaområdene med både en kort beskrivelse av status og trender;

- ✓ på landsbasis
- ✓ for Innlandet som fylke eventuelt Hedmark og Oppland hver for seg
- ✓ for bo- og arbeidsregionene i fylket der det har latt seg gjøre å finne data og det har vært relevant

Målet med vår analyse er at den skal gi større innsikt i de områder hvor NAV har et samfunnsoppdrag og hva som påvirker disse områdene. Det er videre vårt håp at dokumentet kan føre til refleksjon over hvilke utfordringer NAV har og hvordan vi må utvikle oss både nasjonalt, på fylkesnivå og lokalt i regioner for at NAV skal gjøre en best mulig jobb.

Vi håper også at dokumentet kan gjøre prioriteringer lettere og at planer som legges blir mer treffsikre. For å bidra til dette er det derfor til slutt i hvert kapittel satt opp noen punkter som kan brukes til refleksjon under tittelen «Konsekvenser for NAV i Innlandet».

Analysen er inndelt i fire samfunnsområder (kapittel 3–6): demografi, levekår og helse, endringer i brukeratferd og teknologi og utviklingen på arbeidsmarkedet.

Kapittel 7 har fokus på de prioriterte brukergruppene i NAV, mens kapittel 8 er en tilsvarende oppsummering av hvilke behov NAV har for å samarbeide med andre offentlige og private instanser for å oppnå best mulige resultater både for personbrukere og arbeidsgivere.

Arbeidet med NAV Innlandets omverdensanalyse 2019.

Det er første gang det lages en Omverdensanalyse for NAV i Innlandet. Arbeids- og velferdsdirektoratet har i sin analyse oppfordret enheter i etaten til å utarbeide mer lokale og detaljerte omverdensanalyser der det er hensiktsmessig.

Arbeidet har vært utført av NAV Innlandet under ledelse av Direktør Bjørn Lien. Rita Thomassen og Eva Jemblie Monssen har gjort det meste av arbeidet med tekst og datagrunnlag med bistand fra Peter Mürer og Unni Dalsegg.

3. Demografisk utvikling

Befolkningsutviklingen i Innlandet stagnerer

Antallet innbyggere i Hedmark og Oppland har stagnert det siste året. I løpet av de 10 siste årene har det vært befolkningsvekst, men i langt lavere grad enn for landet som helhet. Hedmark har hatt en noe gunstigere utvikling enn Oppland. Flere regioner i Hedmark har nærhet til de større arbeidsmarkedskonsentrasjonene på det sentrale Østlandet. Utbygging av både vei og bane har gjort det lettere å dependere sørover.

Tabell 3.1. Befolkningsutviklingen siste år og siste ti år

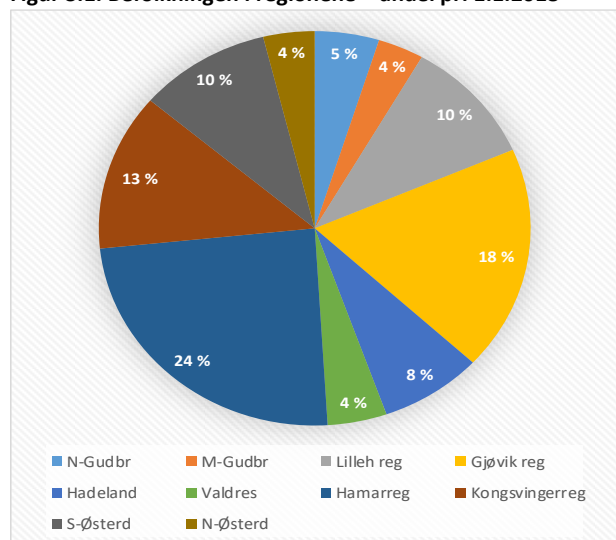
	2019	Endring i prosent	
		2018 - 2019	2009 - 2019
Hedmark	197 406	0,2	3,9
Oppland	189 545	-0,2	2,9
Innlandet	386 951	0	3,4
Norge		0,6	11

Kilde: SSB tabell 11668, hovedalternativet (MMMM)

Innlandet er delt inn i ti bo- og arbeidsregioner av varierende størrelse. Over halvparten av befolkningen er bosatt i det sentrale Mjøsområdet. Hamarregionen utgjør alene nesten ¼ av befolkningen i Innlandet. Den nest største befolkningskonsentrasjonen er i Gjøvikregionen. Her finnes den tyngste industrisyssetningen i Innlandet.



Figur 3.1. Befolkningen i regionene – andel pr. 1.1.2018



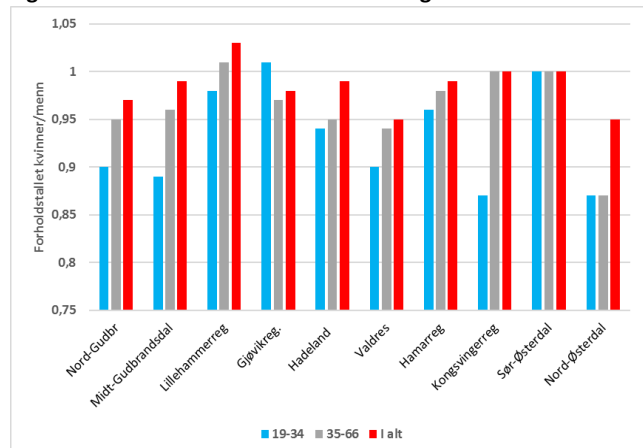
Kilde: SSB – bearbejdet materiale fra tabell 11668

Aldrende befolkning og underskudd av kvinner i reprodutiv alder

Samlet sett er det omtrent like mange kvinner som menn i Innlandet. Men det er svært store aldersvariasjoner og store variasjoner mellom kommuner og regioner.

Underskudd av kvinner i etablerings- og reproduksjonsfasen, vil ha langsiktige konsekvenser for befolkningsutviklingen og tilbud av kvalifisert arbeidskraft – spesielt jenter med høyere utdanning. De problemene dette medfører, forsterkes i småkommunene i utkantdistriktene. Sør-Østerdal er den regionen som har best kjønnsbalanse.

Figur 3.2 Forholdstallet mellom kvinner og menn 19-66 år. 2019



Kilde: bearbejdet materiale fra SSB tabell 07459

Nedgangen i andel personer i yrkesaktiv alder i forhold til andel eldre (*aldersbæreevnen*), vil trolig bli en utfordring både hva gjelder personellsituasjon innen helse- og omsorgssektoren og for øvrig verdiskaping og velferdsutvikling. De mellom 67 og 80 år kan imidlertid forventes å ha bedre helse og bedre økonomi enn tidligere generasjoner. I 2018 var det i landet som helhet 4,5 personer i yrkesaktiv alder (19-66 år) pr pensjonist (67 år +). I Hedmark var den på 3,4 og i Oppland 3,5. Med den forventede befolkningsframskrivingen – med vesentlig

færre unge og flere pensjonister – vil antallet i yrkesaktiv alder pr. pensjonist reduseres til 2,6 i 2030 (begge dagens fylker). Aldersbæreevnen vil være dårligere i utkantdistriktene (Nord-Østerdal, Nord-Gudbrandsdal og Valdres).

Befolkningsveksten framover er avhengig av innflytting og innvandring

Befolkningsutviklingen påvirkes av to faktorer: fødselsoverskudd/-underskudd og nettoflytting. Både Hedmark og Oppland har et betydelig fødselsunderskudd, dvs. at antall som dør er høyere enn antall som fødes. Hele befolkningsveksten i Innlandet skjer ved at det flytter flere hit, delvis fra andre deler av landet, men mest fra utlandet.

Tabell 3.2. Netto befolkningsstilvekst i løpet av 2018 Innlandet

	Fødsels- overskudd	Netto- innflytting	Folke- tilvekst
04 Hedmark	-544	970	440
05 Oppland	-391	50	-325
Innlandet	-935	1020	115

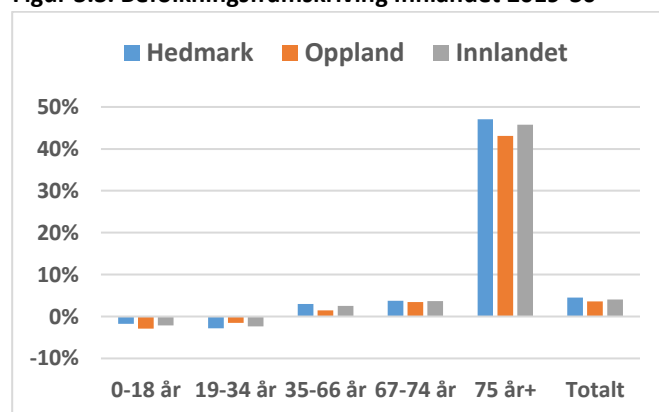
Kilde: Statistisk Sentralbyrå tabell 06913 – kommunetall finnes

Hele 76 prosent av innflyttingsoverskuddet i Innlandet skyldes innvandring. Det er store forskjeller mellom Hedmark og Oppland. I Hedmark utgjør innvandrerne 58 prosent av netto innflytting. I Oppland er trenden sterkere ved at hele nettoinnflyttingen skyldes innvandring.

SSBs Befolkningsframskriving viser store endringer fram mot 2030

Befolkningsutviklingen i Innlandet vil gjennomgå store strukturelle endringer i de neste 10-12 år. Framskrivningen av folketall er basert på SSBs mellomalternativ.

Figur 3.3. Befolkningsframskriving Innlandet 2019-30



Kilde: Statistisk Sentralbyrå (SSB tabell 11668, hovedalternativet (MMMM) – bearbejdet materiale

Totalt sett vil vår region ha en liten befolkningsvekst (4,6 prosent) fram til 2030, mot ca. 8 prosent på landsbasis. Det vil bli en betydelig sentralisering og omfordeling aldersmessig, med nedgang blant barn og unge voksne, og en kraftig økning i den eldre delen av befolkningen. Det siste skyldes både den store etterkrigs generasjonen samt at

levealderen både for menn og kvinner øker (bedre helse, bedre velferd). Samtidig fødes det for få barn til å kunne reprodusere den sterkt aldrende befolkningen. De to innlandsfylkene vil i 2030 ha den høyeste andelen over 67 år i befolkningen – 22 prosent mot 18 prosent i landet som helhet.

Fra og med 2020 vil Jevnaker og Lunner kommuner gå over til Viken fylke. Dette betyr at region Hadeland vil få 16.000 færre innbyggere. Befolkningsframskrivingene for Hadeland fram til 2030 omfatter dermed bare Gran.

Det vil etter dette framskrivingsalternativet være ca. 1500 færre under 18 år i 2030, og nesten 16.000 flere over 75 år. De nordligste delene av Østerdalen og Gudbrandsdalen, samt Valdres vil være hardest rammet av både nedgangen i antallet barn og unge og en fordobling av antallet pensjonister i denne 10-års-perioden. Det er utarbeidet oversikt over befolkningsutviklingen etter alder for hver region.

Tabell 3.3. Forventet prosentvis endring i befolkningen i perioden 2019-30

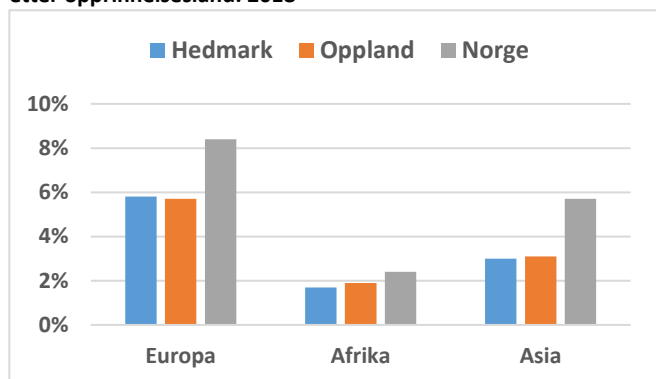
	0-18 år	19-34 år	35-66 år	67-74 år	75 år +	totalt
Hamarregionen	1,8	-0,2	6,9	5,2	46,0	7,4
Kongsvingerreg	-4,3	-7,6	0,6	-0,8	49,7	3,1
Sør-Østerdal	-2,8	-0,1	1,5	-1,7	41,5	-14,3
Nord-Østerdal	-9,7	-6,8	-3,9	12,9	36,2	0,5
Nord-Gudbrandsdal	-13,1	-6,0	-8,9	4,1	32,9	-3,1
Midt-Gudbrandsdal	-8,0	-7,1	-2,2	9,0	31,3	-0,5
Lillehammerreg	3,4	-0,4	3,6	-0,8	36,8	5,9
Gjøvik-regionen	-1,4	-1,4	2,4	3,1	45,8	4,8
Hadeland (Gran)	-2,9	4,5	4,2	12,0	42,8	7,0
Valdres	-10,6	-5,9	-2,3	-1,8	43,2	0,1

Kilde: Statistisk Sentralbyrå (SSB tabell 11668, hovedalternativet (MMMM) bearbeidet materiale

Vi vil få til dels store endringer mellom bo- og arbeidsregionene. Hamarregionen vil få den sterkeste veksten, og også den mest positive utviklingen i antallet barn og unge.

Lavere andel innvandrere i Innlandet

Figur 3.4 Innvandrere og norskfødte med innvandrerforeldre – etter opprinnelsesland. 2018



Kilde: Folkehelseinstituttet/SSB

Hedmark og Oppland har en relativt lav andel av innvandrerbefolkningen i Norge. I Innlandet utgjør innvandrerne nesten 10 prosent av befolkningen. På landsbasis utgjør innvandrerne 17 prosent og nesten ¼ av disse er norskfødte med innvandrerforeldre. Alle undersøkelser tyder på at de norskfødte er godt integrert i det norske samfunnet.

Det er større bosettingstetthet for innvandrere i Mjøsområdet enn i resten av Innlandet.

Mer enn halvparten av befolkningen med innvandringsbakgrunn er norske statsborgere. Dette gjelder først og fremst innvandrere fra Asia og Afrika med bakgrunn fra flukt og familiegjenforening. Disse har som regel et sterkt ønske om å få en ny framtid i Norge. Arbeidsinnvandrere kommer hovedsakelig fra den vestlige verden, og beholder sitt opprinnelige statsborgerskap, og flytter tilbake når arbeidsmarkedet hjemme bedres.

Tabell 3.4 Innvandrerbefolkningen etter opprinnelsesland*) og bo- og arbeidsregioner. 2018

	Totalt antall	herav fra Europa**)	herav fra Afrika	herav fra Asia***)
Hamarregionen	10 542	53 %	16 %	28 %
Kongsvingerregionen	4 798	53 %	9 %	32 %
Sør-Østerdal	4 231	56 %	13 %	24 %
Nord-Østerdal	1 606	56 %	10 %	20 %
Nord-Gudbrandsdal	1 437	50 %	14 %	22 %
Midt-Gudbrandsdal	1 277	64 %	2 %	24 %
Lillehammerregionen	4 770	51 %	18 %	30 %
Gjøvikregionen	8 143	50 %	17 %	31 %
Hadeland	3 293	50 %	20 %	25 %
Valdres	1 906	62 %	10 %	17 %
Innlandet	42 003	53 %	14 %	28 %

Kilde: Folkehelseinstituttet *) ekskl. Nord- og Sør-Amerika, Australia og New Zealand **) ekskl. Tyrkia ***) inkl. Tyrkia

Gjennomsnittsalderen blant innvandrerne er lavere enn for den norske befolkningen. Innvandrere fra Asia og Afrika har også en høyere fødselsrate. Uten innvandrerne hadde befolkningsutviklingen i Innlandet vært negativ og preget av en betydelig høyere gjennomsnittsalder.

Konsekvenser for NAV i Innlandet

Konsekvenser er bare vurdert for den yrkesaktive delen av befolkningen:

- Aldersbæreevnen viser at det vil bli færre yrkesaktive som skal medvirke til å finansiere stadig flere med behov for offentlig finansiert velferdstjenester. Dette vil sette sterkt press på økonomien spesielt i små kommuner i utkantene.
- Behovet for at eldre arbeidstakere står lengre i arbeid er viktig for å opprettholde velferden.
- Den kraftige økningen i antallet eldre vil også framtvinge flere ressurser til pleie- og omsorgstjenester, og dermed også etterspørselen etter kvalifisert arbeidskraft.

- Opprettholdelse av dagens bosetting i distriktene er avhengig av innvandrere. Innvandrere med fluktbakgrunn (hovedsakelig fra Asia og Afrika) er overrepresentert i lavinnteksgruppen. De har høy sosialhjelpshyppighet, kortere botid og lavt utdanningsnivå.
- En utfordring når det gjelder innvandrere, vil være at det er vanskelig å finne arbeidsplasser som matcher de ferdigheter og språklige utfordringene de har. De konkurrerer sterkt med ungdom uten utdanning om ledige jobber.

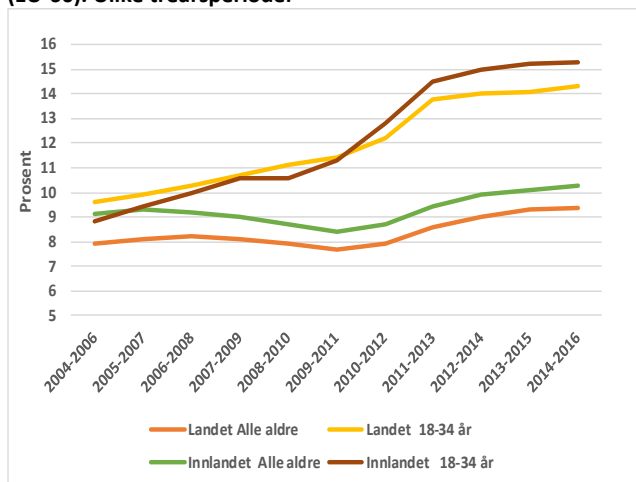
4. Levekår og helse

Flere unge voksne og innvandrere har lavinntekt

Andelen unge og unge voksne med vedvarende lavinntekt øker. I Norge hadde 14 prosent av *unge voksne* (18-34 år) vedvarende lavinntekt i 2016. Det er nesten 5 prosentpoeng mer enn for ti år siden. Andelen eldre over 67 år med lavinntekt har sunket i samme periode, fra 17 til 9 prosent. Dette fører til at andelen for totalbefolkningen bare har hatt en svak økning i perioden. Det indikerer at det skjer endringer i inntektssituasjonen mellom ulike grupper i befolkningen.

Tall for Innlandet viser at det i 2016 var 15 prosent unge voksne med lavinntekt. Det er en økning på i alt 6 prosentpoeng på 10 år. Hedmark hadde i 2016 en litt høyere andel unge voksne med lavinntekt enn Oppland.

Figur 4.1. Andel personer med vedvarende lavinntekt i prosent (EU-60). Ulike treårsperioder



Kilde SSB-tabell 10498. Tilsvarende tall finnes ikke for kommuner. Aleneboende studenter er utelatt blant unge voksne.

Vedvarende lavinntekt er et relativt fattigdomsmål etter EUs definisjon (EU 60), og innebærer at husholdningen har inntekt under 60 prosent av medianinntekten i tre påfølgende år (der det også blir tatt hensyn til antall barn og voksne i husholdningen).

Til tross for at andelen med lavinntekt har økt, har fattigdom i form av å mangle grunnleggende materielle og sosiale goder vært stabilt lav de siste årene.

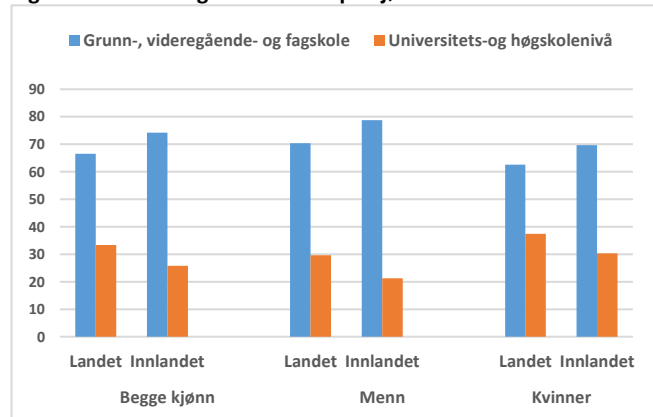
Innvandrere er overrepresentert i lavinnteksgruppen. I alt 32 prosent av alle med landbakgrunn fra Øst-Europa, Asia, Afrika

og Latin-Amerika har vedvarende lavinntekt. Innvandrerbarn utgjør over halvparten av barna i lavinntektshusholdninger.

Manglende yrkestilknytning er blant hovedårsakene til lavinntekt blant unge voksne og innvandrere.

Økende andel fullfører videregående opplæring

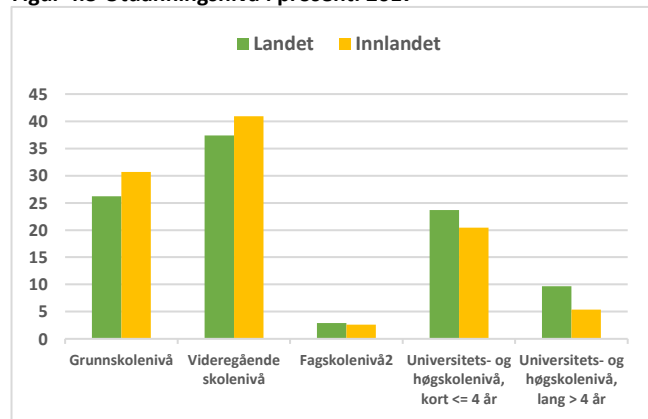
Figur 4.2 Utdanningsnivå fordelt på kjønn. Prosent. 2017



Kilde SSB-tabell 08921. Kommunedata finnes

Innlandet er det fylket som har lavest andel av befolkningen med utdanning på universitets- og høgskolenivå og det er tilnærmet samme andel i begge fylkene. Kvinner har større andel med høyere utdanning enn menn.

Figur 4.3 Utdanningsnivå i prosent. 2017



Kilde SSB-tabell 08921. Kommunedata finnes.

Det er nå 75 prosent som fullfører videregående opplæring både på landsbasis og i Innlandet. Andelen har vært økende de siste 10 årene. Økningen har vært spesielt stor for Hedmark, med nær 10 prosentpoeng. Det er fortsatt flest kvinner som fullfører, hele 80 prosent både på landsbasis og i Innlandet.



For yrkesfaglig studieretning er andelene lavere og er nå på 60 prosent, både for landet og i Innlandet.

Tabell 4.1 Fullført videregående opplæring. Prosent.

		2002- 2007	2012- 2017	Endring siste 10 år
Landet	Begge kjønn	68,2	74,4	6,2
	Menn	62,1	69,5	7,4
	Kvinner	74,5	79,8	5,3
Hedmark	Begge kjønn	63,9	73,4	9,5
	Menn	57,5	67,1	9,6
	Kvinner	71,1	80,4	9,3
Oppland	Begge kjønn	71,2	74,4	3,2
	Menn	65,8	69,4	3,6
	Kvinner	77,2	80,3	3,1

Kilde SSB tabell 10994 både innen og over normert tid. Kommunedata finnes fra perioden 2009-2014.

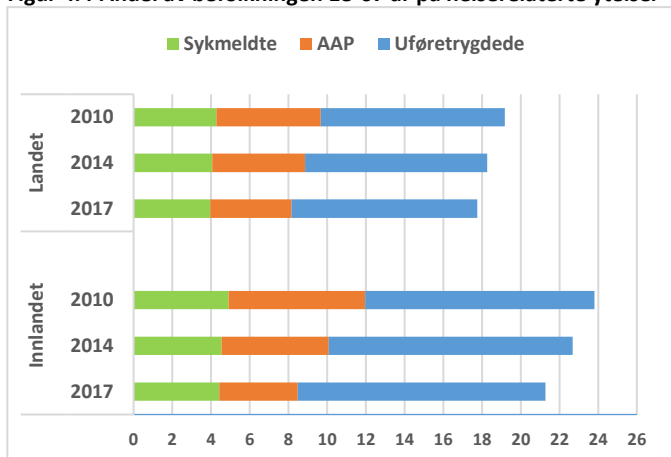
Redusert bruk av helserelaterte trygdeytelser. Høye andeler i Innlandet, men større reduksjon

Ved utgangen av 2017 mottok nær 18 prosent av befolkningen mellom 18-67 år helserelaterte ytelser. Andelen er redusert i perioden 2010-2017, se fig. 4.4. Nedgangen har vært særlig stor for aldersgruppen over 60 år, og skyldes trolig bedre helse og høyere utdanningsnivå. Andelen på helserelaterte ytelser i aldersgruppen 18-29 år har vært stabil. Imidlertid har andelen unge uføre økt. Det er langt flere kvinner enn menn som mottar helserelaterte ytelser, og forskjellene er økende. Dette gjelder spesielt sykepengene.

De fleste studier av utviklingen av psykiske diagnoser, finner ingen økning over tid. Unntaket er aldersgruppen 16–24 år, der en økende andel opplever psykiske plager. Det er usikkerhet om dette skyldes reelle endringer, økt åpenhet eller endringer i diagnostisering.

Innvandrere mottar sjeldnere helserelaterte ytelser enn dem som er født i Norge. Hovedårsaken er at det ofte er et krav at man har vært i jobb for å få disse ytelsene, og i en del innvandrergupper er sysselsettingen lav. I tillegg er arbeidsinnvandrere ofte en ressurssterk gruppe med høy mobilitet og relativt god helse.

Figur 4.4 Andel av befolkningen 18-67 år på helserelaterte ytelser*



Kilde NAV * Sykmeldte er gjennomsnittlig antall pr dag i aktuelt år, mens mottakere av AAP og uføretrygdede er pr 31.12.

Innlandet har hatt, og har fortsatt høyere andel av befolkningen på helserelaterte ytelser enn landet for øvrig.

En viktig årsak til dette er en eldre befolkning. Vi vet at helsen blir dårligere med økt alder, men også at ulikheter i nærings sammensetningen kan påvirke helsen.

Innlandet har imidlertid hatt en større nedgang i andelen i perioden 2010-2017 (se fig. 4.4) enn landet. Størst nedgang har det vært i andelen som mottar arbeidsavklaringspenger, med hele 3 prosentpoeng, men det har også vært en liten nedgang i mottakere av sykepengene. Andelen med uføretrygd har økt.

Nedgang i andelen på helserelaterte ytelser forklares blant annet med strengere praktisering av aktivitetskrav og mer kontakt med arbeidslivet i sykdomsperioden. Men også generelt bedre helse og bedre muligheter for å stå i arbeid med redusert helse, kan være noe av forklaringen.

Det er forventet at andelen av befolkningen med helserelaterte ytelser er på samme nivå fram mot 2030.



Konsekvenser for NAV i Innlandet

- Innlandet har større andeler av befolkningen med vedvarende lavinntekt (manglende yrkestilknytning) og helserelaterte ytelser og lavere utdanningsnivå enn landsgjennomsnittet. Dette vil gi utfordringer i forhold til at Innlandets befolkning skal kunne tilfredsstillere kravene i framtidens arbeidsmarked.
- NAV i Innlandet må arbeide for et enda bredere og bedre samarbeid med arbeidsgivere og helse-, utdannings- og kommunesektoren, slik at vi sammen kan bidra til at den enkelte bruker får veiledning og kvalifiseringsløp som fører til at de tilfredsstiller arbeidsmarkedets krav.
 - ✓ Flere unge må få mulighet til å fullføre og ta utdanning.
 - ✓ Innvandrere må få tilpassede undervisningstilbud innenfor grunnskolen, kombinert med språkopplæring.

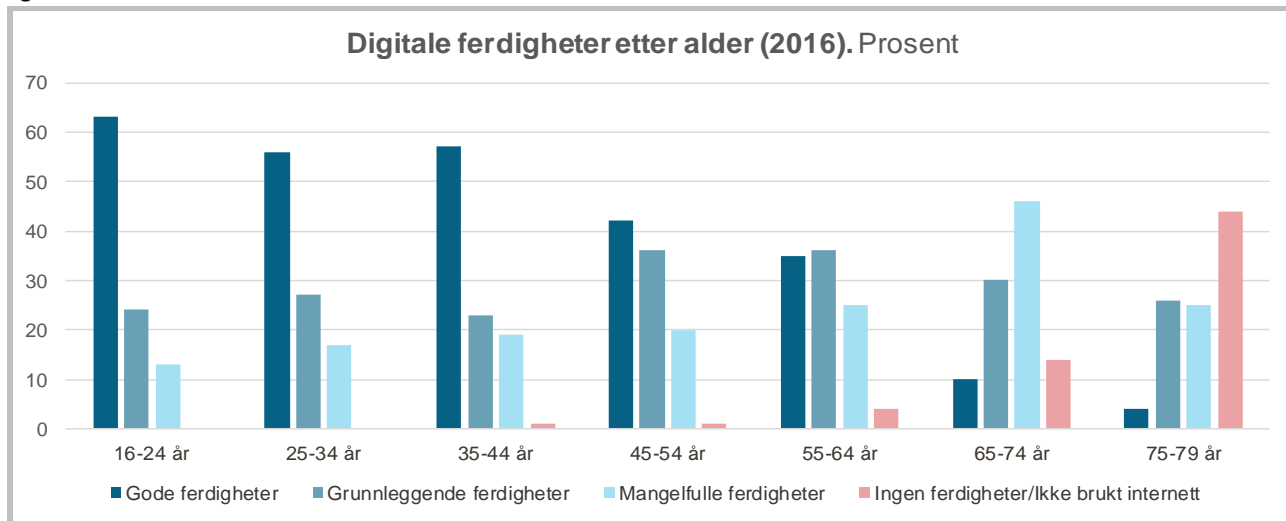
5. Endringer i brukeratferd og teknologi

Brukerforventningene endres og brukerne vil styre utviklingen

Personbrukeres og arbeidsgiveres forventninger til NAV øker i takt med stadig bedre tjenester ellers i samfunnet. Eksempler på dette er Difis Innbyggerundersøkelsen 2017 som viser at 49 prosent av de spurte mener at det er mye «plunder og heft» i møte med det offentlige. Denne andelen har vært økende i de siste undersøkelsene.

Det er viktig for NAV å huske på at arbeidsgivere må møtes både som bruker og samarbeidspartner. NAVs egne undersøkelser om arbeidsgivertjenester viser at også arbeidsgivere har forventninger om flere digitale tjenester, bedre samhandling og tilgjengelighet, og mer oversiktlig informasjon. Arbeidsgiverne ønsker i større grad å bruke telefon/e-post i samhandling med NAV.

Figur 5.1



Kilde: SSB/NAV s omverdensanalyse 2019

Vi i Norge er på europatoppen i digitale ferdigheter. Som figur 5.1 viser, er det ikke uventet de unge som er best på digitale ferdigheter. Unge brukere er en prioritert gruppe i NAV. Digitale løsninger vil derfor gi store muligheter framover, men unge har ofte problemer med å forstå språket i offentlige etater. Det krever at NAV blir bedre på å bruke et forståelig språk. Vi ser også at 25 prosent av dagens befolkning har mangelfulle eller ingen digitale ferdigheter. I denne gruppen finner vi en del innvandrere som også er en prioritert gruppe. Brukerforventningene er at NAV må skape rom for å få til gode personlige møter med disse brukerne, og dyktiggjøre seg på veiledning og inkluderingskompetanse.

Teknologi endrer samfunnet og NAVs tjenester

Den teknologiske utviklingen antas å føre til en gjennomgripende digitalisering. Automatisering og nye forretningsmodeller får store konsekvenser for sysselsetting og samfunnsstrukturer. Samtidig viser historien at teknologisk utvikling over tid har skapt økt produktivitet, økonomisk vekst, økt sysselsetting og høyere lønninger.



Gjennom de nevnte undersøkelsene ser en også et økt krav og behov for å få til samordnede tjenester fra ulike offentlige virksomheter. Teknologisk utvikling framover vil trolig gjøre det mulig å fange opp livshendelser, og NAV vil kunne tilby ytelser og tjenester automatisk. Dermed kan tjenesteprosessene snus slik at brukerne slipper å søke på det de har rett til.

Digitaliseringen vil kreve en samkjørt utvikling av hele NAV, og etisk bevissthet knyttet til personvern.

Den raske teknologiske utviklingen og stadig økende brukerforventninger gir behov for kontinuerlig utvikling i små steg framfor store digitaliseringsprosjekter.

Raskt økende datafangst kombinert med ny innsiktsteknologi gir potensial for å lære mer om hvilke tjenester og virkemidler som virker for de ulike brukergruppene. Det gjør at NAV vil kunne gi bedre veiledning, utnytte ressursene mer effektivt og gjøre mer treffsikre prioriteringer. Det kan blant annet skje gjennom systemer for datadrevet beslutningsstøtte for våre medarbeidere, personbrukere og arbeidsgivere. NAV vil da kunne bruke teknologi til å forbedre kommunikasjonen med brukerne og å gi brukerne bedre innsikt i egen sak. Et eksempel på slik beslutningsstøtte kan være at en arbeidsledig får spesielt tilpassede råd om hvilke jobber han eller hun bør søke på, og hvilken kompetanseheving vedkommende bør satse på for å øke sjansen for å lykkes i arbeidslivet. Et annet eksempel er at en veileder i NAV kan få råd om hvilke brukere som bør prioriteres, og hvilke tilbud som bør gis den enkelte for å hjelpe flest mulig tilbake i arbeid.

Graden av automatisering vil avhenge av mange faktorer utover det teknologiske mulighetsrommet, som sosial aksept av automatisering, lover og regler, og hensyn knyttet til etikk og personvern.

Digitaliseringen vil påvirke politikk, regelverk, tjenestetilbud, organisasjon og kompetansebehov. Det vil kreve koordinert utvikling av hele NAV på tvers av fagfelt, og også på tvers av offentlig sektor som sådan. Teknologien kan bidra til en utvikling der NAV går fra å være en regelorientert etat til å bli mer resultatorientert, med økt grad av personlig tilpasning ut fra den enkelte brukers behov. En slik utvikling skal balanseres med krav til personvern, rettssikkerhet og etterprøvbarehet.

Færre personbrukere møter opp ad-hoc i mottak.

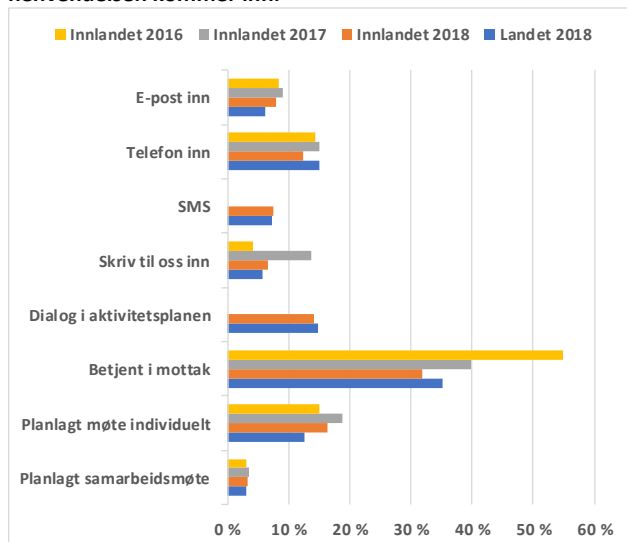
Arbeidsgiverne henvender seg mest via epost.

NAVs utvalgsundersøkelser om personbrukerhenvendelser viser for 2018 at i NAV kontorene i Innlandet var det 32 prosent (35 prosent på landsbasis) som møtte i publikumsmottakene uten avtale. Se fig. 5.2. Det er en nedgang på hele 23 prosentpoeng fra 2016. Dette er en ønsket utvikling. Det kan se ut som om disse henvendelsene er blitt erstattet med Dialog i aktivitetsplan (14 prosent) og med SMS (8 prosent). Disse var nye fra og med 2018-undersøkelsen. Ellers er det mindre endringer i andelen av henvendelser i perioden 2016-2018.

Henvendelser fra personbruker under 30 år i NAV i Innlandet viser at de henvender seg noe mer via telefon og SMS og noe mindre via e-post og oppmøte i mottakene.

Tallene i undersøkelsene er usikre og ikke alle NAV kontor i Innlandet har deltatt.

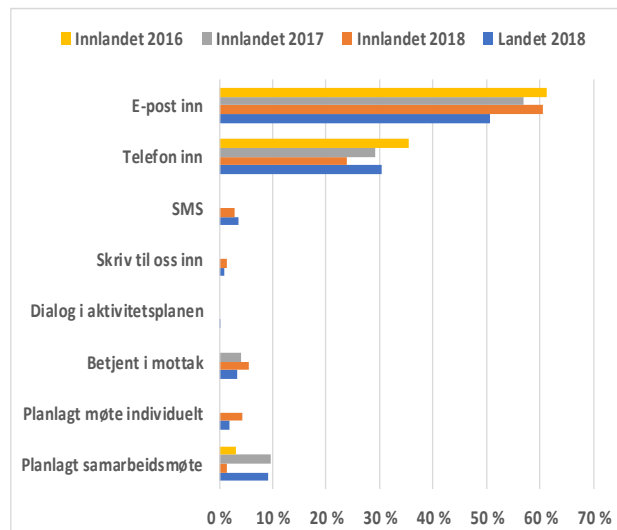
Figur 5.2 Personbrukerhenvendelser etter hvordan henvendelsen kommer inn.



Kilde: NAV Trafikkflyt utvalgsundersøkelser for NAV kontor. Tabell for alle NAV kontor kan ikke lages.

I fig. 5.3 ser vi at tilsvarende utvalgsundersøkelse i 2018 for arbeidsgiverhenvendelser, viser at det er omlag 60 prosent av henvendelsene på e-post og 20 prosent på telefon. Tallene for NAV i Innlandet er svært usikre fordi de er basert på fra 31 til 72 henvendelser pr år.

Figur 5.3 Arbeidsgiverhenvendelser etter hvordan henvendelsen kommer inn.



Kilde: NAV Trafikkflyt utvalgsundersøkelser for NAV kontor. Tabell for et enkelt NAV kontor kan ikke lages.

Konsekvenser for NAV i Innlandet

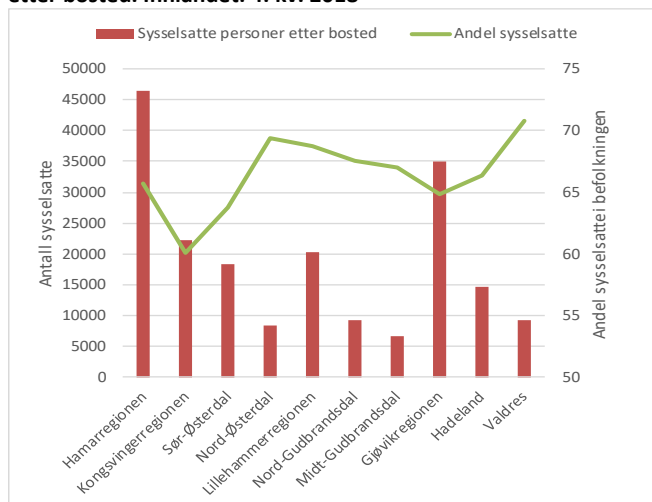
Det er trolig liten forskjell i brukerforventningene i Innlandet i forhold til det man finner i landsdekkende undersøkelser.

- De digitale ferdighetene kan imidlertid være noe lavere i Innlandet pga. at vi har en eldre befolkning, jfr. kap 3 om demografi. NAV i Innlandet må derfor kunne tilpasse seg et noe annet behov hos våre brukere enn hva bruker i for eksempel Osloregionen har av behov.
- For å få nytte av effektiviseringsgevinster og forbedrede brukertjenester ved den stadig økende teknologiske utviklingen, må NAV i Innlandet være bevisst på raskt å lære seg nye teknologiske løsninger og å påvirke brukerne til å ta dem i bruk.
- Økt bruk av digitale løsninger krever et tydeligere og enklere offentlig språk. Veiledere i NAV i Innlandet må sørge for å bli bedre på å bruke et forståelig språk i samhandling med brukerne.

6. Utviklingen på arbeidsmarkedet

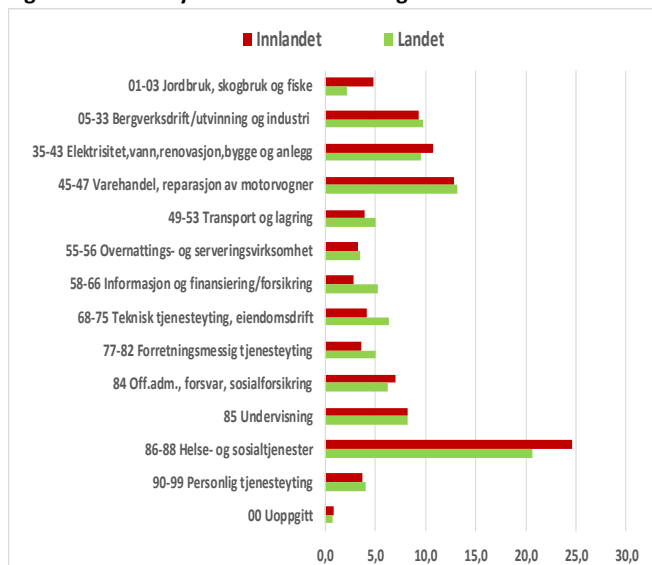
Økt sysselsetting ventes innen private og offentlige tjenester

I 2015 og 2016 var norsk økonomi i nedgang på grunn av kraftig fall i oljeinvesteringene og lavere aktivitet i oljerelaterte næringer. Arbeidsledigheten økte og medførte store geografiske forskjeller på arbeidsmarkedet. Siden begynnelsen av 2017 har arbeidsmarkedet bedret seg i takt med høyere vekst i fastlandsøkonomien. Norge er nå i en moderat oppgangskonjunktur, som ventes å fortsette de neste to årene. Dette vil bidra til at sysselsettingen tar seg videre opp, og at antall personer i arbeidsstyrken fortsetter å øke framover. NAV venter derfor en svak nedgang i arbeidsledigheten fram til 2020.

Figur 6.1 Sysselsatte og andel sysselsatte 15-74 år i befolkningen etter bosted. Innlandet. 4. kv. 2018

Kilde: SSB-tabell 11618. Kommunedata finnes.

Det var i alt 190 500 sysselsatte bosatt i Innlandet i 4. kv. 2018. Figur 6.1 viser at Hamarregionen og Gjøvikregionen har klart størst antall sysselsatte av bo- og arbeidsregionene i Innlandet, mens Midt-Gudbrandsdal har lavest. Sysselsettingsandelen i Innlandet er på 66 prosent (67 på landsbasis). Høyest andel sysselsatte finner vi i regionene Valdres og Nord-Østerdal, med henholdsvis 71 og 69 prosent, mens Kongsvinger-regionen har den laveste andelen på kun 60 prosent. Noe av årsaken til lav sysselsettingsandel kan være høy andel av personer på helserelaterte ytelser, se kap 4.

Figur 6.2. Andel sysselsatte etter næring 4. kv. 2018. Arbeidssted

Kilde: SSB-tabell 07984. Kommunedata finnes.

Økningen i sysselsatte i Innlandet i 2018 var størst innen helse og sosialtjenester, bygg og anlegg og undervisning, mens overnatting-/serveringsvirksomhet og transport har hatt en svak nedgang. Dette er i tråd med endringer i næringsenes sysselsettingsbehov, ifølge NAV Innlandets arbeidsmarkedsprognose for 2019.

Når vi sammenlikner fordelingen av sysselsatte etter næring i de ulike bo- og arbeidsregionene med fylkesfordelingen i figur 6.2, ser vi følgende ulikheter;

- ✓ Hamarregionen har noe mer varehandel
- ✓ Sør-Østerdal og Lillehammerregionen har mer offentlig administrasjon pga. forsvarsanlegg
- ✓ Gjøvikregionen har betydelig mer industri
- ✓ Øvrige regioner nord og vest i fylket har noe mer av jord- og skogbruk og bygg/anlegg

Tabell 6.1. Framskrevet sysselsetting etter næring. Landet.

Næringsgrupper	Endring i sysselsetting i 2035 i forhold til 2017
Private tjenester	+140 000
Offentlige tjenester	+90 000
Bygg og anlegg	Uendret
Varehandel	Svak nedgang
Olje og naturgass utvinning	-4 000
Industri	-15 000

Kilde: SSB/NAVs Omverdensanalyse 2019.

Endringene i behov for arbeidskraft etter næringer vil også komme i Innlandet, se tabell 6.1. Et unntak er trolig *industrien*, hvor Innlandet kan vente en økning i sysselsettingen på grunn av gode tider i produksjon av trevarer, metallvarer og maskiner og utstyr. Dette skyldes den store byggeaktiviteten i fylket og at *metall- og maskin industrien* i Innlandet ventes å være en utviklingsarena for industrien i Norge. Særlig gjelder dette bedriftene på Raufoss, som er en del av et nasjonalt omstillingsprogram. Økt automatisering kan imidlertid dempe etterspørselen. *Bygg og anleggsnæringen* i Innlandet kan også vente noe økt sysselsetting, iallfall de nærmeste årene. Det skyldes store pågående utbygginger og planlagte prosjekter for utbedring av blant annet hovedveier og flere jernbanestrekninger. Det bygges også flere store næringsbygg og offentlige bygg, i tillegg til at det foregår en kontinuerlig bredbånds-utbygging. Dette kan også ha positiv innvirkning på *transportnæringen*. Turismen er stor i Innlandet, med hoteller og store hytteområder med mange prosjekter. Næringen har hatt betydelig vekst de senere år. Det kan føre til økt etterspørsel etter arbeidskraft innen *overnattings- og serveringsvirksomhet* framover. En raskt aldrende befolkning i Innlandet gjør at vårt fylke kan få et relativt større behov for faglærte *helsearbeidere* framover enn landet. Det satses også sterkt på omsorgstjenester i kommunene.

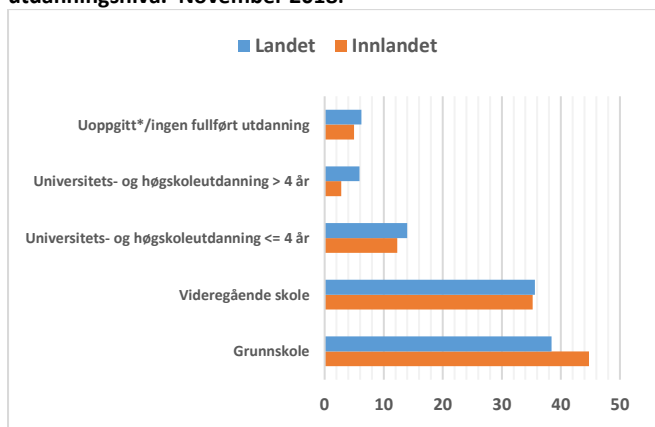


Raskere skifter i arbeidslivet. Høyest ledighet hos dem med lite utdanning

Det vil være en raskere omstillingstakt i det norske arbeidslivet de neste årene. Det vil medføre størst utfordringer for dem med lav kompetanse. Men de fleste må belage seg på kontinuerlig påfyll av kompetanse i løpet av arbeidslivet. Det forventes at det blir et underskudd på tilbud av arbeidskraft med fagbrev og universitets- og høyskoleutdanning inntil 4 år, mens etterspørselen etter arbeidskraft med bare grunnskole vil synke betydelig. Færre jobber enn tidligere antatt vil automatiseres helt bort, men OECD anslår samtidig at omkring ¼ av dagens jobber vil gjennomgå store endringer. Teknologien vil skape mange nye jobber, men de vil kunne komme i andre yrker og kan komme andre steder i landet enn der jobbene forsvinner. Dette kan gi periodevis økt ledighet i særlig berørte næringer og yrker.

Også Innlandet må forvente at disse skiftene kommer til vårt arbeidsliv, selv om utviklingen erfaringsmessig vil kunne gå litt saktere eller skiftene kommer litt senere enn for resten av landet. Det kan bli mangel på yrkesfagutdannede, spesielt innen helse- og håndverksfag, men også høyskoleutdannede siden det er liten ledighet blant disse, se figur 6.3. NAVs bedriftsundersøkelse for Innlandet i 2018 viser rekrutteringsproblemer hos vel 10 prosent av bedriftene pga manglende kvalifiserte søkere. I dag gjelder dette i størst grad sykepleier og helsefagarbeidere, ulike faglærte håndverkere, sivilingeniører, ingeniører, lastebil- og trailersjåfører og kokker og servitører.

Figur 6.3 Prosentandel registrerte ledige 15-74 år, etter utdanningsnivå. November 2018.



Kilde: SSB-AKU *SSB mangler opplysning om utdanningsnivå for mange innvandrere.

Innlandet vil trolig få utfordringer med å dekke arbeidslivets økende kompetansekrav fordi vi har det laveste utdanningsnivået i landet, se kap. 4. Sammenholdt med figur 6.3 som viser andel av de registrerte ledige etter utdanningsnivå, er det klart at arbeidsledigheten er høyest blant ufaglærte. Innlandet må heve sitt utdanningsnivå for å unngå økt ledigheten i denne gruppen.

Konsekvenser for NAV i Innlandet

Forventningene til NAV vil bli å bidra til et velfungerende arbeidsmarked gjennom å sikre og bidra til:

- økt utdanningsnivå, en fortsatt positiv utvikling i andelen som fullfører videregående skole, og at flere søker seg til yrkesfag.
- økt aksept hos arbeidsledige om at yrkesmessig og geografisk mobilitet blir stadig viktigere, og at det stilles krav om dette.
- omstilling både i bedrifter og for arbeidsledige gjennom opplæringstiltak og samarbeid med utdanningsinstitusjoner.
- at NAVs medarbeidere har god kjennskap til arbeidsmarkeds behov og kan hjelpe arbeidsgivere til lettere å rekruttere arbeidskraft fra andre deler av landet eller fra utlandet dersom ønsket kompetanse ikke finnes i fylket.

7. Prioriterte grupper

I NAVs Mål- og disponeringsbrev 2019 er følgende grupper prioritert:

- ✓ personer med nedsatt arbeidsevne
- ✓ unge som ikke har fullført videregående opplæring
- ✓ flykninger og familieinnvandrere fra Asia og Afrika

Innenfor disse gruppene har personer under 30 år særskilt prioritet. Disse gruppene er mer utsatt i dagens arbeidsmarked, se kap. 6. Vi tror at deres utfordringer kan bli enda større i framtidens arbeidsmarked.

Lav/manglende kompetanse er en fellesnevner for de mest utsatte gruppene. Andre viktige forhold som virker inn på mulighetene for å få arbeid, er språk- og helseutfordringer. Alle tilhører lavinntektsgruppa, og mange er avhengige av offentlig økonomisk støtte til livsopphold.

Vi har sett på omfanget av hvor mange personer det kan dreie seg om.

Tabell 7.1. Antall personer registrert med nedsatt arbeidsevne i NAVs register pr. utgangen av desember. 2018

	Antall	herav under 30 år*
Hamarregionen	3191	734
Kongsvingerregionen	2104	484
Sør-Østerdal	1391	320
Nord-Østerdal	399	92
Nord-Gudbrandsdal	526	121
Midt-Gudbrandsdal	386	89
Lillehammerregionen	1177	271
Gjøvikregionen	2825	650
Hadeland	1069	246
Valdres	551	127
Sum Innlandet	13619	3132

Kilde: NAV Datavarehus

*) estimerte tall for bo- og arbeidsregionene basert på tall på fylkesnivå

En fjerdedel av de med nedsatt arbeidsevne har ikke krav på AAP. Unge menn og innvandrere med mindre enn 5 års botid i Norge dominerer gruppa. Å være registrert med «nedsatt arbeidsevne» over lengre tid kan føre til en «innelåsing» som ender med uføretrygd.

I følge tall fra Utdanningsdirektoratet har 17 prosent av de under 25 år i Innlandet ikke påbegynt eller fullført videregående skole. 72 prosent av de som ikke har påbegynt eller har fullført videregående skole, er over 20 år.

Vi har ikke tall for aldersgruppa 26-30 år, men det er stor grunn til å anta at andelen er på minst samme nivå. Det er flere gutter enn jenter som ikke har påbegynt eller fullført videregående. Innlandet skiller seg ikke nevneverdig fra landet.

Tabell 7.2. Unge uten og uten fullført videregående skole. 2017

	16-19 år		20-25 år		Totalt 16-25 år	
	Totalt	prosent av årskullet	Totalt	prosent av årskullet	Totalt	prosent av årskullet
Hedmark	800	8 %	3110	22 %	3910	17 %
Oppland	738	8 %	2458	18 %	3765	16 %
Innlandet	1538	8 %	5568	20 %	7675	17 %

Kilde: Skoleporten (Utdanningsdirektoratet) – kommunetall finnes ikke

For alle årskull har andelen uten videregående utdanning sunket i perioden 2013-17. Det er grunn til å tro at mer systematisk arbeid med ungdomsgruppa på sikt vil føre til at flere blir fanget opp, men at det kanskje blir mer krevende jobb med dem som står igjen.

Tabell 7.3. Sysselsatte innvandrere fra Asia, Tyrkia og Afrika (20-66 år) 2018

	Antall	Sysselsettingsgrad	Antatt ikke i arbeid*)
Hamarregionen	2195	57 %	1656
Kongsvingerregionen	884	52 %	816
Sør-Østerdal	689	50 %	689
Nord-Østerdal	256	54 %	218
Nord-Gudbrandsdal	217	49 %	226
Midt-Gudbrandsdal	172	54 %	147
Lillehammerregionen	1104	62 %	677
Gjøvikregionen	1788	57 %	1349
Hadeland	698	57 %	527
Valdres	298	60 %	199
Sum Innlandet	8301	56 %	6522

Kilde: SSB-tabell 11607 bearbejdet materiale – kommunetall finnes

*) i introduksjonsprogram, opplæring eller uten aktivitet

Spesielt de med fluktbakgrunn fra afrikanske land har et lavt utdanningsnivå. SSB-tall fra 2017 viser at 63 prosent av disse kun har grunnskole, og 5,5 prosent har ingen utdanning. Asiatiske innvandrere har også kritisk lavt utdanningsnivå i forhold til det norske arbeidsmarkedet. 75 prosent av mindreårige flykninger (18-29 år) som kom hit alene er i arbeid eller utdanning.

Tabell 7.4. Registrert arbeidsledige og tiltaksdeltakere blant innvandrere fra Asia, Tyrkia og Afrika. 2018

	Helt ledige og tiltak	Prosent av arbeidsstyrke	Prosent av bosatte
04 Hedmark	455	9,8	5,5
05 Oppland	465	9,3	5,6
Innlandet	920	9,5	5,6

Kilde: SSB-tabell 07115 - pga små tall ikke komplett på alle kommuner

Innvandrere med fluktbakgrunn er overrepresentert i lavinntektsgruppen, se kap 4.

Konsekvenser for NAV i Innlandet

De samfunnsøkonomiske gevinstene ved å få flere i arbeid vil være store. Å få flere til å leve av egen inntekt vil gjøre dem til en ressurs i stedet for en økonomisk byrde.

Utfordringer for NAV i Innlandet vil være:

- Det er vanskeligere for arbeidsgivere å inkludere folk med dårlige norskerferdigheter enn de med manglende kompetanse, ifølge ny undersøkelse fra Proba Samfunnsanalyse
- For NAV vil det være en stor utfordring å få disse gruppene mer omstillingsdyktige, slik at de i større grad kan tilpasse seg de kravene som stilles i framtidens arbeidsmarked. Dette omfatter både språkopplæring, utdanning og mobilitet. NAVs omverdensanalyse 2019 påpeker at det vil være behov for å endre tiltak og virkemidler, og tettere samarbeid mellom NAV og andre aktører vil være nødvendig.



8. Behov for samarbeid på tvers av sektorer

NAVs omverdensanalyse 2019 påpeker flere forhold som gjør at vi i større grad enn tidligere vil ha behov for tettere samhandling med ulike aktører. Dette for å nå målene om et velfungerende arbeidsmarked der flest mulig kan delta og å sikre bærekraftige velferdsordninger:

- ✓ **God og omforent kunnskap om arbeidsmarkedet**
En viktig oppgave for NAV er å bidra til økt yrkesmessig og geografisk mobilitet. Uforutsette, brå skifter i arbeidslivet medfører at også NAV må være i stand til å gjøre hurtige skifter. NAV, kommunesektoren, utdanningssektoren og partene i arbeidslivet må spille på lag og være i forkant for å se omstillingsbehov og konsekvenser for arbeids- og næringsliv.

✓ *Teknologisk utvikling endrer arbeidsmarkedet – behov for livslang læring*

Kompetanseutvikling og livslang læring blir stadig viktigere. Både de som er i arbeid og de som står utenfor arbeidslivet må kontinuerlig utvikle sin kompetanse. Flere arbeidsgivere vil sannsynligvis få problemer med å rekruttere kompetent arbeidskraft. Endringene vil påvirke NAVs virkemidler og rolle, særlig knyttet til kvalifisering og utdanning. Utdannings- og arbeidsmarkedspolitikken må ses i sammenheng. Det krever også et tett samarbeid mellom utdanningsinstitusjonene, NAV og arbeidslivet. Det er grunn til å tro at arbeidsgivere i større grad vil vektlegge arbeidstakernes evne til omstilling og nytenkning når de rekrutterer.



✓ *Behov for mer fleksible løsninger for opplæring – tilpasset individuelle behov*

De mest utsatte gruppene på arbeidsmarkedet (ufaglært ungdom, innvandrere som mangler norsk-kunnskaper og grunnleggende kompetanse, og personer med nedsatt arbeidsevne) vil bli taperne i et arbeidsliv i stadig raskere omstilling. Et tettere samarbeid mellom NAV og spesielt utdanningssektoren blir nødvendig. Det er behov for individuelle løsninger der opplæringen i større grad kan være en spesialtilpasset kombinasjon av praktisk arbeid og læring (f.eks. lærekandidatordningen). Karrieresentrene arbeid er en helhetlig tilnærming til yrkes- og utdanningsveiledning i et livslangt perspektiv og opplæring for voksne.

✓ *Tilpasset opplæring og arbeidspraksis for innvandrere*

På grunn av manglende yrkestilknytning er innvandrere sterkt overrepresentert i lavinntektsgruppa. Før NAV kan sette i verk arbeidsrettede tilbud, vil arbeidssøkende innvandrere uten grunnleggende skolegang ha behov for tilpassede undervisningstilbud på grunnskolenivå kombinert med språkopplæring. Sammen med arbeidsgivere, kommunene og undervisningsmyndighetene bør NAV etablere samarbeidsmodeller for utforming av egnede kvalifiseringsløp for disse gruppene. Vi har mange gode eksempler for kombinerte opplegg for språk- og arbeidspraksis for innvandrere. På sikt kan dette kvalifisere til fagopplæring innen blant annet pleie/omsorg – en bransje som vil ha stort behov for arbeidskraft i alle deler av Innlandet.

✓ *De mest utsatte gruppene har oftere dårligere helse*
Levekårsundersøkelsene viser at personer med lav inntekt oftere har lav utdanning, dårlig helse, og er mottakere av sosialhjelp. Unge voksne er overrepresentert blant sosialhjelpsmottakere. Svært mange av dem som ikke påbegynner eller fullfører videregående skole, sliter psykisk. NAV skal sørge for at den enkelte i størst mulig grad tilfredsstillende krav arbeidsmarkedet stiller. I dette arbeidet må det også tas hensyn til samhandling med helsetjenesten og andre kommunale tjenester.

✓ *Brukerne forventer mer koordinerte tjenester og individuell service i vår digitaliserte verden*
I de seinere årene er det blitt økende oppmerksomhet rundt behovet for i større grad å samordne tjenestene fra ulike offentlige aktører. Dette er særlig viktig innenfor arbeids- og velferdspolitikken. Brukerne vil ha lettere tilgang til kunnskap om tilbud og muligheter, uavhengig av hvilken offentlig etat som leverer. NAV-kontorene vil kunne bli utfordret på rolle og virkemidler, og spesielt NAVs rolle knyttet til kvalifisering og utdanning.

Konsekvenser for NAV i Innlandet

- For Innlandet er den kritiske faktoren utdanning og kompetanse. Det handler både om å sørge for at utdanningssystemet dekker arbeidslivets behov for arbeidskraft framover, og at NAV må ha sterkere samhandling med andre instanser. Det er viktig for å sikre individuelle opplegg for dem som av ulike grunner ikke har den nødvendige grunnkompetansen.

