

Aetats bedriftsundersøkelse 2006

SAMMENDRAG

Aetats bedriftsundersøkelse viser at sysselsettingen vil fortsette å øke det neste året. Norsk økonomi har i snart tre år vært inne i en oppgangskonjunktur, noe som bidrar til å påvirke bedriftenes sysselsettingsforventninger. Årets bedriftsundersøkelse avdekker stor optimisme blant bedriftene. Sysselsettingsanslagene har økt hvert år siden 2003, som representerte et foreløpig historisk bunnivå. Mens veksten i sysselsettingsanslagene var mer moderat i 2004 og 2005, er anslagene i år betydelig oppjustert. Det siste tiåret er det kun i 1998 at sysselsettingsforventningene har vært høyere enn i år.

Bedriftene er mest optimistiske i Oslo og Vest-Agder. Ellers er det et fellestrekk at sysselsettingsforventningene er noe høyere i storbyfylkene enn ellers i landet. Bedriftene i Nord-Norge, Sogn og Fjordane, Hedmark og Oppland har noe lavere sysselsettingsanslag enn bedrifter ellers i landet. Sammenlignet med i fjor er sysselsettingsanslagene høyere i samtlige av landets fylker.

Årets bedriftsundersøkelse viser at rekrutteringsproblemer har økt sammenlignet med i fjor. I år svarte 24 prosent av bedriftene at de har rekrutteringsproblemer, noe som er en økning på 5 prosentpoeng fra i fjor. I tillegg til at rekrutteringsproblemer nå berører en større andel bedrifter, er problemene for bedriftene som berøres betydelig større sammenlignet med i fjor. Bedriftene mangler i år nesten 60.000 personer, en økning på 23.000 fra i fjor. Denne kraftige økningen i mangelen på arbeidskraft må ses i sammenheng av at arbeidsmarkedet har vært gjennom en lenger periode med oppgangskonjunktur. Dette har bidratt til å redusere antall arbeidsledige, noe som gir lavere tilgang på arbeidskraft. Rekrutteringsproblemer er imidlertid fortsatt lavere enn de var i perioden 1998-2002. Våre prognoser tilsier at rekrutteringsproblemer det neste året vil ramme en større andel bedrifter, noe som vil bidra til en større mangel på arbeidskraft.

Et høyt aktivitetsnivå innen eiendomsdrift og foretningmessig tjenesteyting har bidratt til optimistiske sysselsettingsanslag og betydelig innslag av rekrutteringsproblemer. Bedriftene innenfor denne næringen melder om en mangel på over 18.000 personer, en økning på 9.500 personer fra i fjor. Eiendomsdrift og foretningmessig tjenesteyting er en sammensatt næring som inneholder bedrifter som sysselsetter personer innen mange forskjellige yrker. Rekrutteringsproblemer innenfor denne næringen kan i første rekke knyttes til ingeniøryrker, salgsrelaterte

yrker og rengjøringsarbeidere. Til en viss grad er det også problemer med å rekruttere arbeidskraft til IKT-relaterte yrker. Tilgangen på ledig arbeidskraft er imidlertid noe bedre innenfor IKT-relaterte yrker enn det som er tilfellet for en del andre ingeniøryrker. Aetats bedriftsundersøkelse viser nå at IKT-bedriftene forventer en sterk vekst i sysselsettingen. I løpet av relativt kort tid er det derfor rimelig å forvente økte rekrutteringsproblemer også innen IKT-sektoren. Rekrutteringsproblemer innen eiendomsdrift og foretningmessig tjenesteyting er forholdsvis jevnt fordelt over hele landet.

Industrien har de siste 15 årene vært inne i en jevn og nedadgående sysselsettingstrend. Den moderate sysselsettingsveksten det siste halve året representerer i så måte et midlertidig brudd i denne trenden. Resultater fra årets bedriftsundersøkelse viser økte sysselsettingsanslag sammenlignet med i fjor. På bakgrunn av dette er det rimelig å forvente at den kortsiktige sysselsettingsoppgangen innen industrien vil fortsette. Som følge av flere år med nedgang i sysselsettingen har mange personer som tidligere arbeidet i industribedrifter funnet jobb i bedrifter utenfor industrien eller forlatt arbeidstyrken. Dette har begrenset arbeidstilbudet og forklarer hvorfor industribedriftene nå på nytt står overfor problemer med å rekruttere arbeidskraft. I år mangler industrien nesten 9.000 personer, noe som er nærmere en dobling fra i fjor. Imidlertid er rekrutteringsproblemer innen industrien fortsatt vesentlig mindre omfattende enn de var i 1998. Det er i første rekke bedrifter i Møre og Romsdal, Rogaland og Hordaland som har rekrutteringsproblemer i årets undersøkelse.

Innen bygge- og anleggsnæringen er rekrutteringsproblemer store. I alt mangler bygge- og anleggsbedriftene 11.500 personer. Også i forhold til antall sysselsatte innenfor denne næringen er rekrutteringsproblemer store, men veksten fra i fjor har imidlertid vært moderat. Dette til tross for høy økonomisk aktivitet innenfor næringen. Bedre tilgang på arbeidskraft fra nye EØS-land har bidratt til å begrense veksten i rekrutteringsproblemer.

Innenfor offentlig sektor melder virksomhetene om noe mer optimistiske sysselsettingsanslag, etter flere år med liten optimisme knyttet til fremtidig sysselsetting. Foreløpig er det god tilgang på arbeidskraft, og rekrutteringsproblemer er derfor små i offentlig sektor. Virksomheter innenfor helse, pleie og omsorg melder imidlertid om en viss mangel på arbeidskraft, men arbeidsmarkedet er på langt nær

så stramt som det var for 4-5 år siden. Økte rekrutteringsproblemer innenfor helse, pleie og omsorg vil oppstå dersom etterspørselen etter arbeidskraft fortsetter å øke. Lav arbeidsledighet blant typiske helserelaterte yrker er en begrensende faktor på tilbudet av arbeidskraft.

Bedriftene melder om størst mangel på personell, målt i absolutte tall, innenfor følgende yrker: tømrere, butikkmedarbeidere og selgere, drosje- og varebilsjåførere, rørleggere, ingeniører innen olje, sveisere, lastebil- og vogntogførere, elektrikere og snekkere. Ser vi på absolutt mangel på arbeidskraft i forhold til sysselsettingsnivået innenfor enkeltyrker er rekrutteringsproblemene størst blant følgende yrker: kopper- og blikkslagere, betong- og grunnarbeidere, instrumentmakere- og reparatører, platearbeidere og ingeniører innen olje.

OM AETATS BEDRIFTSUNDERSØKELSE

Aetat gjennomfører en årlig bedriftsundersøkelse. Undersøkelsen blir i stor grad utført ved Aetats hovedkontorer og lokalkontorer. Da bedriftsundersøkelsen baserer seg på utvalg, vil det være usikkerhet knyttet til resultatene. Denne usikkerheten blir større desto mer detaljert nivå det søkes informasjon på. I det metodiske vedlegget presenteres usikkerhet vedrørende resultatene som viser mangel på arbeidskraft.

Formålet med bedriftsundersøkelsen er at den skal gi innsikt i etterspørselssiden på arbeidsmarkedet, og samtidig kunne si noe om næringslivets og offentlige etaters behov for ulike typer arbeidskraft i den nærmeste framtid. Denne kunnskapen bidrar til at Aetat kan yte bedre service overfor arbeidssøkere og arbeidsgivere. Også for allmennheten og andre beslutningstakere gir Aetats bedriftsundersøkelse nyttig informasjon om tilpasningsproblemer på arbeidsmarkedet.

Aetats hovedkontorer i fylkene gir ut egne rapporter med resultater fra bedriftsundersøkelsen. Dersom interessen knytter seg til detaljerte resultater fra særskilte fylker, bør man derfor henvende seg til Aetats hovedkontor i det respektive fylket. Vi gjør oppmerksom på at Aetat Arbeidsdirektoratet i sine resultater har lagt vekt på å gjøre resultatene sammenliknbare mellom fylker. Dette kan innebære at det forekommer mindre avvik mellom våre og fylkenes resultater.

I Aetats bedriftsundersøkelse svarte 14.100 virksomheter, noe som ga en svarprosent på 74. Undersøkelsen ble gjennomført i tidsrommet fra begynnelsen av februar til slutten av mars 2006.

Virksomhetene det innhentes informasjon fra er trukket ut fra Enhetsregisteret. I Enhetsregisteret

Yrker og næringer

Vi vil presentere en del resultater for yrker og næringer. Det er viktig å merke seg at inndelingen i yrker og næringer bygger på forskjellige klassifiseringsprinsipper.

Næring viser hva slags produksjon som hovedsakelig foregår i virksomheten, mens yrkesbetegnelsen viser hva slags arbeidsoppgaver som tilfaller en sysselsatt. Innenfor den enkelte næring vil det finnes et bredt spekter av yrker. Aetat har ingen statistisk oversikt over hvordan yrkene fordeler seg under næringsgruppene.

Aetats sysselsettingsbarometer

Aetat Arbeidsdirektoratet utarbeider et sysselsettingsbarometer basert på resultatene fra undersøkelsen. Tallverdien i sysselsettingsbarometeret er differansen mellom prosentvis andel bedrifter som oppgir at de forventer vekst i sysselsettingen og prosentvis andel bedrifter som forventer nedgang, nettoøkningen. Dette gir en indikasjon på virksomhetenes optimisme det kommende året. En høy verdi på sysselsettingsbarometeret er et tegn på stor etterspørsel etter arbeidskraft.

Sysselsettingsbarometeret bygger på bedriftenes vurderinger for den forventede arbeidsstokken i det kommende året. På bakgrunn av bedriftenes anslag er besvarelsene sortert etter andel bedrifter som forventer økning, nedgang og uendret sysselsetting om ett år. Barometerets tallgrunnlag er derfor ikke påvirket av hvor mange personer en eventuell endring i sysselsettingen summerer seg til.

Rekrutteringsproblemer har en viss effekt på sysselsettingsbarometeret. På bakgrunn av erfaring fra tidligere bedriftsundersøkelser vet vi at bedriftene ikke tar tilstrekkelig hensyn til begrensninger på tilbudssiden i arbeidsmarkedet. Dette kan påvirke realisert sysselsetting.

ligger opplysninger om næringslivet og offentlige etater som finnes i ulike offentlige registre. Utvalget trekkes tilfeldig, men er konstruert slik at det skal sikre representativitet i svarene på hovednæringsgruppe og fylke. De uttrukne virksomhetene blir, enten postalt eller telefonisk, bedt om å gi vurderinger av sysselsettingsutviklingen i egen virksomhet det kommende året.

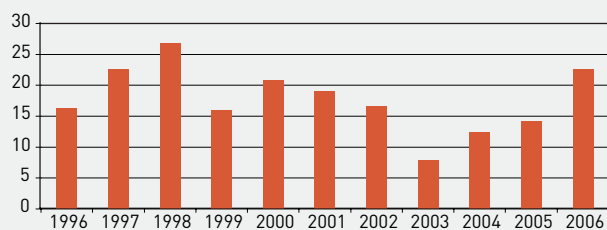
Det stilles i alt seks spørsmål i undersøkelsen. Spørsmålene avdekker virksomhetenes anslag på antall ansatte om ett år i forhold til i dag, hvilke næringsgrupper som venter særlig stor etterspørsel etter arbeidskraft, og om virksomheten har rekrutteringsproblemer innenfor spesifikke yrker i dag.

SYSSELSETTINGEN DET KOMMENDE ÅRET

Norge har nå vært inne i en konjunkturoppgang siden 2.kvartal 2003. Arbeidsledigheten har gått ned siden årsskiftet 2003/2004, og det siste halve året har nedgangen i ledigheten forsterket seg og vi har også fått en kraftig økning i sysselsettingen. De gode økonomiske tidene gir også utslag på resultatene fra bedriftsundersøkelsen, som i år viser at bedriftene er mer optimistiske enn på mange år. Sysselsettingsbarometeret i figur 1 viser resultatet fra årets bedriftsundersøkelse sammenlignet med resultatene fra tidligere års undersøkelser.

30 prosent av bedriftene venter økt bemanningsnivå det kommende året, en økning på seks prosentpoeng fra i fjor. Nettoøkning er i år på 22 prosent, det høyeste nivået siden 1998. De gode økonomiske tidene har nå også slått ut i bedriftenes forventninger

Figur 1:
Aetats sysselsettingsbarometer. Nettoøkning. Utvikling fra 1996 til 2006 i prosent.



KILDE: AETATS BEDRIFTSUNDERSØKELSE

Tabell 1:
Bedriftenes fremtidige sysselsettingsforventninger i prosent.

	Økende	Uendret	Nedgang	Netto økning
1996	30,1	56,1	13,8	16,3
1997	33,6	55,4	11,0	22,6
1998	35,9	55,0	9,1	26,8
1999	26,0	63,9	10,1	15,9
2000	30,7	59,4	9,8	20,9
2001	28,5	62,1	9,4	19,0
2002	26,3	64,0	9,7	16,5
2003	21,2	65,4	13,4	7,8
2004	24,2	63,9	11,9	12,4
2005	24,4	65,5	10,2	14,2
2006	30,5	61,5	8,0	22,5

KILDE: AETATS BEDRIFTSUNDERSØKELSE

for det kommende året, og resultatet fra årets undersøkelse tilsier at vi det kommende året vil kunne få en etterspørsel etter arbeidskraft på nivå med det den var i konjunkturoppgangen i perioden 1996 til 1998.

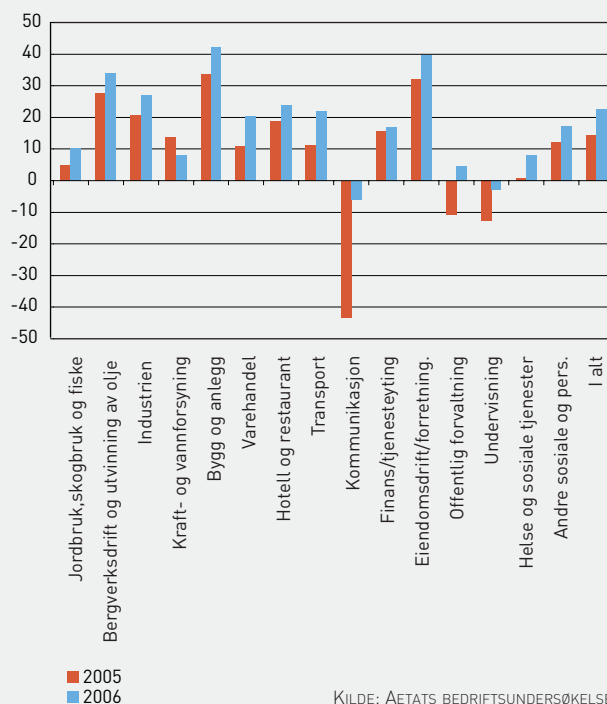
Konjunkturoppgangen treffer bredt

Konjunkturoppgangen som begynte i industrien har nå spredt seg videre til de fleste næringer. Årets bedriftsundersøkelse viser at sysselsettingsforventningene i år er høyere i alle fylkene i forhold til fjoråret, og kun en av de femten næringsgruppene har lavere forventninger i år enn i fjor.

Økt optimisme innen offentlig sektor

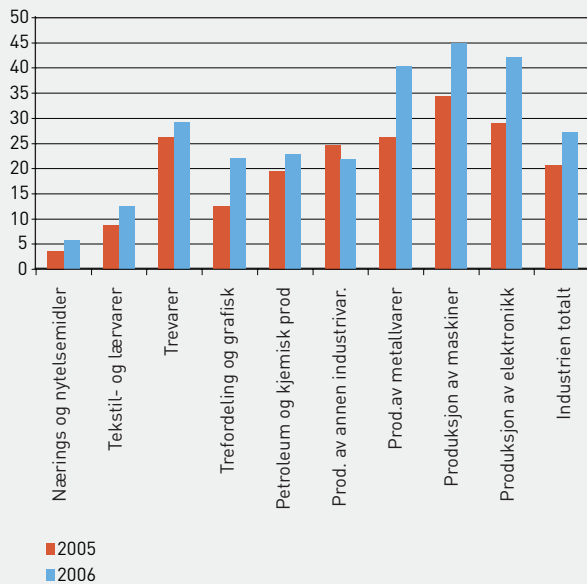
Etter flere år med negative sysselsettingsforventninger innen offentlig forvaltning har nå også denne sektoren blitt mer optimistisk, og et flertall av arbeidsgiverne forventer en positiv sysselsettingsutvikling det kommende året. Også innen helse og sosiale tjenester og undervisning ses det nå lysere på sysselsettingsutviklingen fremover, selv om forventningene innen undervisningssektoren fortsatt er svakt negativ. Den økte optimismen i offentlig sektor kan ses i sammenheng med bedringen av kommuneøkonomien.

Figur 2:
Aetats sysselsettingsbarometer. Resultater fordelt på næringer i prosent.



KILDE: AETATS BEDRIFTSUNDERSØKELSE

Figur 3:
Aetats sysselsettingsbarometer. Resultater fordelt på undergrupper i industrien i prosent.



KILDE: AETATS BEDRIFTSUNDERSØKELSE

Stor optimisme i industrien

Oppgangskonjunkturen vi nå er inne i er meget sterk for industrien. Lav rente og høy oljepris kombinert med en internasjonal konjunkturoppgang har gitt rekordhøye investeringer og økte ordreserver. Dette ser vi også på ledigheten som har gått ned med omtrent 30 prosent for industriarbeiderne det siste året. Også sysselsettingen øker nå noe etter flere år med relativt sterk nedgang. Årets bedriftsundersøkelse viser at industrien fortsatt venter økt sysselsetting, og det er i år flere bedrifter som venter økning enn i fjorårets undersøkelse.

Størst er optimismen innenfor produksjon av maskiner, hvor nesten halvparten av bedriftene venter økt sysselsetting det neste året. Produksjon av maskiner innbefatter maskiner som leveres til oljebransjen og annen industri, og denne undergruppen nyter nå godt av de rekordhøye oljeinvesteringene. Størst økning i optimismen har det vært for produksjon av metallvarer. Det er kun innen produksjon av annen industrivarer at forventningene er noe lavere i år enn i fjor, men alle undergrupper i industrien venter fortsatt økt sysselsetting det kommende året.

Bedre tider for kommunikasjon

For kommunikasjonsnæringen har det vært negative sysselsettingsforventninger over flere år, og i 2005 forventet nær halvparten av bedriftene nedbeman-

ning. I kommunikasjonsnæringen inngår tjenester innen post, bud og telekommunikasjon. Det har i disse næringene vært store omstillinger de siste årene, med blant annet store nedbemanninger innen Posten. Dette har også gjenspeilet seg i tidligere bedriftsundersøkelser hvor det har vært svært negative framtidsutsikter innen denne næringen. I år er det imidlertid en kraftig forbedring, og sysselsettingsforventningene er kun svakt negative.

Fortsatt gode tider for bygg og anlegg

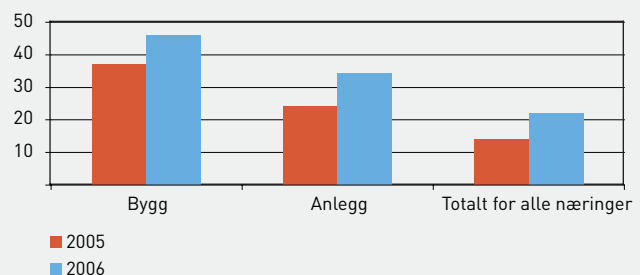
Bedriftene innen bygg og anlegg var de mest optimistiske både i 2004 og 2005. Dette er en konjunkturutsatt næring, noe som gjør at den blir raskt påvirket av endringer i aktivitetsnivået i økonomien. De siste års lave rente har ført til høye boliginvesteringer og ifølge SSB har vi hatt en kraftig produksjonsøkning i denne næringen de siste par årene. I 2005 var spesielt veksten i produksjon av nybygg sterk. Bygg og anlegg er også blant næringene som har hatt størst reduksjon i arbeidsledigheten det siste året.

Både byggebedriftene og anleggsbedriftene er i år enda mer optimistiske enn i fjorårets undersøkelse, se figur 4, og det er i år kun IKT-sektoren som er mer optimistisk enn byggebedriftene.

Tall fra Nasjonalregnskapet viser at sysselsettingen innen bygge- og anleggsvirksomhet steg med 4.000 fra 2004 til 2005. I tillegg vet vi at det er innenfor denne næringen at vi har størst import av arbeidskraft fra utlandet. En stor del av denne arbeidskraften kommer trolig fra de andre nordiske landene, men vi ser også at det kommer stadig flere fra de nye EU-landene. Disse kommer i hovedsak fra Polen og Litauen. Den økende arbeidsinnvandringen kan ha bidratt til å dempe flaskehalsproblemer innenfor bygg og anlegg.

Byggebedriftene i Oslo, Rogaland og Hordaland er mer optimistiske enn i resten av landene.

Figur 4:
Aetats sysselsettingsbarometer. Resultater innen bygg og anlegg.



KILDE: AETATS BEDRIFTSUNDERSØKELSE

Positiv utvikling for transportnæringen

Optimismen har tatt seg betydelig opp innen transportnæringen og har ikke vært høyere siden 1998. Det siste året har det vært en sterk nedgang i ledigheten for transportarbeidere, og store byggeprosjekt som Ormen Lange og Snøhvit har også ringvirkninger til transportnæringen.

Det er i Oslo, Akershus og Møre og Romsdal at bedriftene i transportnæringen er mest optimistiske.

Svært høye forventninger i IKT-sektoren

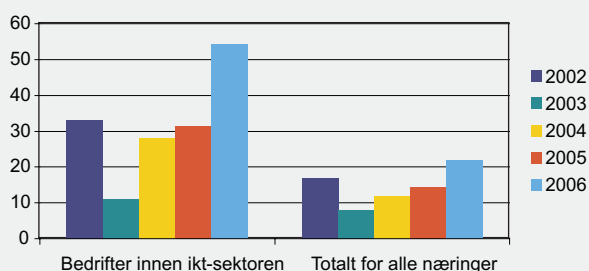
Etter stor optimisme og sterk vekst på nittitallet opplevde IKT-sektoren i perioden 2001 til 2003 mange konkurser og stor nedbemanning. I 2004 kom et nytt vendepunkt og sysselsettingsforventningene tok seg igjen kraftig opp. Oppgangen fortsatte også i 2005 og i årets bedriftsundersøkelse ser vi en ny sterk økning i sysselsettingsforventningene som nå er vesentlig høyere enn i 2002.

Arbeidsledigheten har også gått kraftig ned for IKT-yrker de siste par årene etter å ha vært høy i 2003. Utviklingen vi ser i bedriftsundersøkelsen samsvarer dermed bra med ledighetsutviklingen.

IKT-sektoren

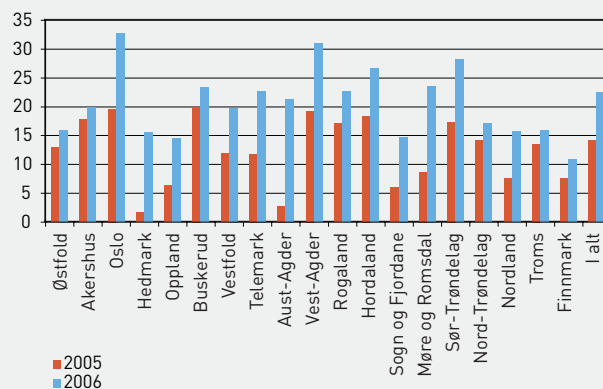
IKT-bedriftene tilhører undergrupper av næringene produksjon av elektronikk, varehandel, kommunikasjon og eiendomsdrift/forretningsmessig tjenesteyting. IKT-sektoren er derfor ikke representert i figur 2. Definisjonen for IKT-sektoren er for øvrig i tråd med Statistisk sentralbyrås IKT-statistikk.

Figur 5:
Aetats sysselsettingsbarometer. Resultater innenfor IKT.



KILDE: AETATS BEDRIFTSUNDERSØKELSE

Figur 6:
Aetats sysselsettingsbarometer. Fylkesfordelte resultater i prosent.



KILDE: AETATS BEDRIFTSUNDERSØKELSE

Oppjusterte forventninger i alle fylker

Bedriftene er i år mer optimistiske i sine sysselsettingsanslag i alle fylkene enn de var i 2005. Mest optimistiske er bedriftene i Oslo og Vest-Agder, mens Aust-Agder og Møre og Romsdal har de største oppjusteringene i forhold til 2005. Minst optimistiske er bedriftene i Finmark, Oppland og Sogn og Fjordane.

MANGEL PÅ ARBEIDSKRAFT

Resultatene fra årets bedriftsundersøkelse viser at det i år er betydelig vanskeligere å få tak i kvalifisert arbeidskraft enn det var for ett år siden. Bedriftenes rekrutteringsproblemer i årets undersøkelse summerer seg til 60.000 personer mot 36.000 i fjor. Dette er den høyeste mangelen siden 2002 og bekrefter at arbeidsmarkedet nå er i ferd med å stramme seg til.

Arbeidsmarkedet strammes til

Konjunkturoppgangen som startet i 2003 ga kun en forsiktig nedgang i ledigheten i 2004 og starten av 2005. Mot slutten av fjoråret og første del av 2006 har imidlertid arbeidsledigheten gått sterkt ned. Vi kan derfor i løpet av året være nede på samme ledighetsnivå som vi opplevde på toppen av forrige høykonjunktur på slutten av nittitallet.

Den økonomiske utviklingen reflekteres også i bedriftenes grad av optimisme. Etter bunnen i 2003 har optimismen økt gradvis, mens vi i årets undersøkelse ser at bedriftene er klart mer optimistiske. Dette stemmer godt med utviklingen på arbeidsmarkedet de siste tre årene. Når det gjelder rekrutteringsproblemer vil de vanligvis reagere senere på

konjunkturoppdringer. Det kan ta lang tid fra bedriftene bestemmer seg for å øke arbeidsstokken etter en konjunkturbunn til sysselsettingsnivået er blitt så høyt at bedriftene får store problemer med å rekruttere arbeidskraft. Mangelen på arbeidskraft kan derfor holde seg stabil selv om ledigheten går ned. Nå har imidlertid konjunkturoppgangen vart i snart tre år, og årets undersøkelse viser at arbeidsmarkedet er i ferd med og strammes til. Bedriftene melder om større problemer med å rekruttere kvalifisert arbeidskraft, og det er flere bedrifter som melder om alvorlige problemer.

Økende rekrutteringsproblemer

Årets bedriftsundersøkelse indikerer en sterk optimisme i forhold til kommende års sysselsetting (se forrige kapittel). Samtidig er det økende grad av rekrutteringsproblemer, men fortsatt en del lavere enn i 2002. At det fortsatt er relativt få bedrifter som oppgir at de har rekrutteringsproblemer gjør at vi fortsatt kan vente sterk vekst i sysselsettingen det neste året. Aetat tolker årets resultater som at bedriftene i økende grad opplevde rekrutteringsproblemer mellom 1. og 2.kvartal i år sammenlignet med fjoråret, samtidig rapporterer de om sterk optimisme med hensyn til sysselsettingsveksten det neste året.

Definisjon Mangel på arbeidskraft

For å kartlegge omfanget av rekrutteringsproblemer hos bedriftene er det nyttig å kvantifisere mangel på arbeidskraft, målt i antall personer. Mangel på arbeidskraft blir i Aetats bedriftsundersøkelse definert av en sekvens bestående av i alt tre spørsmål. Bedriften blir bedt om 1) å besvare om den har rekrutteringsproblemer. Dersom svaret er positivt bes bedriften 2) å oppgi om rekrutteringsproblemer er av en slik karakter at ansettelsesnivået er lavere enn det ellers ville vært. Bedriften bes deretter om 3) å oppgi hvor mange personer dette omfatter, og innenfor hvilke yrker. Mangel på arbeidskraft hos den enkelte bedriften blir definert som antall personer bedriften velger å oppgi i det siste spørsmålet.

I undersøkelsen blir bedriftene også bedt om å oppgi sysselsettingsbehovet i fremtiden. Dette resultatet anslår fremtidig etterspørsel etter arbeidskraft, i motsetning til spørsmål som avdekker mangel på arbeidskraft som kartlegger et øyeblikksbilde. Disse to forholdene på arbeidsmarkedet knytter seg derfor til to forskjellige tidsfaser, noe som i seg selv bidrar til at bedriftenes optimisme og rekrutteringsproblemer kan komme i uttakt.

REKRUTTERINGSPROBLEMER FORDELT PÅ NÆRINGER

I denne delen av artikkelen presenteres resultatene for mangel på arbeidskraft fordelt på næringer. Yrker og næringer er to forskjellige klassifiseringsprinsipper (se egen forklaring i ramme tidligere i artikkelen).

I bedriftsundersøkelsen ber vi bedriftene besvare om de har rekrutteringsproblemer. I år svarte 24 prosent av bedriftene at de har slike problemer, en oppgang på fem prosentpoeng fra i fjor. I tillegg til at rekrutteringsproblemer nå berører en større andel bedrifter, er problemene for bedriftene som berøres betydelig større sammenlignet med i fjor. Mangelen på arbeidskraft har økt med over 23.000 personer siden i fjor, eller over 60 prosent. Denne kraftige økningen i mangelen på arbeidskraft er betydelig større enn økningen i antall berørte bedrifter.

Erfaringsvis tar det tid før en konjunkturoppgang gir betydelig utslag i et stramt arbeidsmarked. Det er gjerne i en senere fase av høykonjunktoren arbeidsmarkedet virkelig blir stramt. På bakgrunn av tidligere erfaring er det derfor rimelig å forvente mer markerte rekrutteringsproblemer i de neste ett til to årene, gitt at Aetats prognoser slår til. Den økonomiske aktiviteten vil tilta i næringer som i dag ikke er forbundet med rekrutteringsproblemer. Dette vil resultere i en større andel berørte bedrifter.

Bedriftene med rekrutteringsproblemer bes om å oppgi om de har færre ansatte enn de ellers ville hatt. Dette defineres som alvorlige rekrutteringsproblemer. For hele landet svarer 12 prosent av bedriftene at de har slike alvorlige rekrutteringsproblemer, en andel som er fire prosentpoeng høyere enn siste års resultater.

Tabell 2:

Andelen bedrifter som har rekrutteringsproblemer. Herav andelen med alvorlige rekrutteringsproblemer. I prosent.

	Ja	Herav alvorlig
1998	39	18
1999	33	15
2000	36	16
2001	33	15
2002	31	13
2003	22	8
2004	20	8
2005	19	8
2006	24	12

KILDE: AETATS BEDRIFTSUNDERSØKELSE

Målt i antall personer har rekrutteringsproblemerne slått ulikt ut i forskjellige næringer. Den største økningen finner vi innenfor eiendomsdrift og forretningsmessig tjenesteyting, hvor mangelen på arbeidskraft har økt til 18.000 personer fra i undertkant av 9.000 i fjor. Innen andre konjunkturfølsomme næringer i privat sektor har det også vært en sterk vekst i mangel på arbeidskraft. Dette gjelder industrien, varehandel og hotell- og restaurantnæringen. Innen offentlig sektor har mangelen på arbeidskraft økt betydelig innenfor helse, pleie og omsorg, mens innen andre deler av offentlig sektor har utviklingen vært stabil.

Økning i mangelen innen bygg og anlegg har vært mer moderat, med en økning fra 9.800 i fjor til 11.500 i år. Dette er en oppgang på 1.700 personer sammenliknet med i fjor. Dette viser at arbeidsmarkedet også innenfor denne næringen er blitt strammere, men utviklingen har ikke vært like tydelig som innenfor andre konjunkturfølsomme næringer. Høykonjunkturen på slutten av 90-tallet resulterte i kraftige rekrutteringsproblemer innen bygg- og anleggsnæringen. En slik utvikling vil trolig ikke inntreffe i forbindelse med høykonjunkturen vi nå er inne i. Økt tilgang på arbeidskraft fra Øst-Europa bidrar til å begrense rekrutteringsproblemer. I forhold til sysselsettingen er likevel mangelen på arbeidskraft meget stor innenfor bygg og anlegg.

Målt i antall personer er mangelen på arbeidskraft størst i Oslo og Rogaland, sammenliknet med de andre fylkene. Sett i forhold til sysselsettingen er rekrutteringsproblemerne størst i Finnmark og Møre og Romsdal. Dette har sammenheng med utbyggingen av Snøhvit og Ormen Lange. Både i Finnmark og i Møre og Romsdal er det eiendomsdrift- og forretningsmessig tjenesteyting; bygge- og anleggsnæringen; og helse, pleie og omsorg som skiller seg ut med stramt arbeidsmarked. I Møre og Romsdal er det også betydelig mangel på arbeidskraft innenfor industrien. Fylker som Hedmark og Oppland har arbeidsmarked uten tydelige innslag av rekrutteringsproblemer.

Andelen bedrifter med rekrutteringsproblemer

Figur 7 viser at rekrutteringsproblemerne har tiltatt innenfor nesten alle fylker. Møre og Romsdal (30%) og Sogn- og Fjordane (31%) har de høyeste andelen bedrifter med rekrutteringsproblemer. For tiden er andel bedrifter med rekrutteringsproblemer lavest i Oslo og Østfold. Henholdsvis 19 og 20 prosent av bedriftene i disse fylkene svarte at de hadde rekrutteringsproblemer.

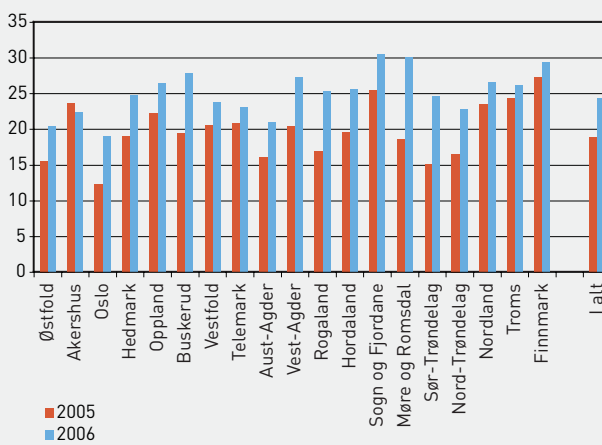
Tabell 3 viser at mangelen på arbeidskraft er

Stramhetsindikatoren

Stramhetsindikator er forholdstallet mellom antall personer som virksomhetene mangler og antall personer som er sysselsatt. Et høyt forholdstall indikerer et stramt arbeidsmarked, noe som isolert sett peker på problemer med å rekruttere arbeidskraft til virksomhetene.

Det presenteres to stramhetsindikatorer. Én for tabeller som beskriver yrker (STYRK) og én for tabeller som beskriver næringsgrupper (NACE). I begge stramhetsindikatorer er antall personer som virksomhetene mangler (telleren) basert på resultater fra Aetats bedriftsundersøkelse 2006. Sysselsettingstallene (nevneren) for yrkesgrupperinger er hentet fra Statistisk sentralbyrås arbeidskraftundersøkelser. Siste tilgjengelige sysselsettingstall er fra 2005. For næringsgrupperinger er kilden for sysselsettingstallene Enhetsregisteret. Når det gjelder sysselsetting på regionsnivå er totaltallene hentet fra Statistisk sentralbyrås arbeidskraftundersøkelser.

Figur 7:
Andel bedrifter med rekrutteringsproblemer fordelt på fylke. I prosent.



KILDE: AETATS BEDRIFTSUNDERSØKELSE

størst i Oslo (8.600) og Rogaland (7.200). I Oslo har mangelen på arbeidskraft økt betydelig fra i fjor, en vekst på 5.000 personer. I Rogaland har det også vært en vekst av betydning, men denne veksten har ikke vært like tydelig som i hovedstadsfylket. I forbindelse med fjorårets bedriftsundersøkelse var det størst mangel på arbeidskraft i Rogaland, mens bedriftene i Oslo skilte seg i fjor ut med lite mangel på arbeidskraft.

Det er generelt små variasjoner i andelen bedrifter som har alvorlige rekrutteringsproblemer. Bedrift-

Tabell 3:
Mangel på arbeidskraft fordelt på fylker.

	Mangel på arbeidskraft i antall personer		Aetats stramhets- indikator		Rekrutterings- problemer	
	2005	2006	2005	2006	2005	2006
Østfold	2 200	2 200	1,8	1,7	7	11
Akershus	4 100	5 400	1,6	2,1	11	13
Oslo	3 600	8 600	1,3	3,0	6	9
Hedmark	700	1 300	0,8	1,5	7	12
Oppland	700	1 500	0,8	1,6	7	8
Buskerud	2 000	2 300	1,6	1,9	10	12
Vestfold	1 900	2 800	1,8	2,7	9	10
Telemark	1 200	1 500	1,5	1,9	8	9
Aust-Agder	600	1 300	1,1	2,6	5	11
Vest-Agder	2 600	2 500	3,4	3,2	8	13
Rogaland	5 000	7 200	2,6	3,6	7	14
Hordaland	2 600	5 600	1,2	2,5	9	14
Sogn og Fjordane	1 100	1 500	2,1	2,8	11	12
Møre og Romsdal	1 700	5 100	1,4	4,3	7	17
Sør-Trøndelag	2 000	2 900	1,4	2,1	5	10
Nord-Trøndelag	700	1 400	1,2	2,4	8	12
Nordland	1 700	2 800	1,5	2,5	7	9
Troms	1 300	1 900	1,7	2,5	9	12
Finnmark	900	1 800	2,5	5,0	9	14
I alt	36 400	59 600	1,6	2,6	8	12

KILDE: AETATS BEDRIFTSUNDERSØKELSE

ene i Oppland, Telemark, Nordland og Oslo melder om noe mindre innslag av alvorlige rekrutteringsproblemer enn bedrifter ellers i landet, se tabell 3. I Oppland og Telemark summerer mangelen på arbeidskraft seg til et relativt sett lavt antall personer. I Nordland og Oslo er det derimot større mangel på antall personer blant bedriftene som har alvorlige rekrutteringsproblemer. Andelen bedrifter med alvorlige rekrutteringsproblemer er noe større i Finnmark, Hordaland og Rogaland enn ellers i landet.

Utvalgte næringer

Jordbruk, skogbruk og fiske

Jordbruk, skogbruk og fiskebedriftene har i år meldt om en mangel på 1.300 personer. Dette er en svak nedgang fra i fjor. Rekrutteringsproblemene er en del større i Hedmark og Østfold enn ellers i landet.

Industrien

Industribedriftene har i år rapportert om mangel på 8.800 personer. Dette er en økning på 4.000 personer sammenliknet med i fjor. Mangelen på arbeidskraft har økt mest innen produksjon av maskiner, fra 2.200

personer i fjor til 4.700 i år. Også innenfor de fleste andre undergrupper av industrinæringen har mangelen på arbeidskraft økt. Unntaket er bedrifter som produserer nærings- og nytelsesmidler, som oppgir en liten nedgang i mangelen på arbeidskraft. Det er i første rekke industribedrifter i Rogaland, Hordaland, og Møre og Romsdal som mangler arbeidskraft.

Nasjonalregnskapstall fra 4. kv. 2005 viser en sysselsettingsnedgang innen industrien på nærmere 60.000 personer siden slutten av 90-tallet. Dette illustrerer en langsiktig trend med avtagende behov for arbeidskraft. De siste to årene har imidlertid industrisysselsettingen stabilisert seg, en utvikling som skyldes økonomisk oppsving og igjen økt behov for arbeidskraft innen industrien. Selv om industribedriftene i årets bedriftsundersøkelse melder om noe større sysselsettingsforventning enn i fjor, er det liten grunn til å tro at sysselsettingsnivået vil vende tilbake til nivået fra slutten av forrige tiår. Industriarbeidsplassene som har gått tapt har i hovedsak blitt erstattet av arbeidsplasser innenfor andre næringer. Dette ser vi blant annet gjennom en jevn og kraftig nedgang i industriledigheten siden 2. halvår 2003. I denne perioden har det blitt over 8.000

færre arbeidsledige med bakgrunn fra industrien. På bakgrunn av den relativt stabile utviklingen i industri-sysselsettingen må vi forstå dette som at arbeidsledige med bakgrunn fra industrien i de fleste tilfeller har funnet seg arbeid i bedrifter utenfor industrien. Det langsiktige sysselsettingstapet innenfor industrien har dermed redusert tilbudet av industriarbeidskraft. Reduksjon i arbeidstilbudet innenfor industrien har blitt forsterket av en høy gjennomsnittsalder i industrien. I løpet av de siste årene har derfor en relativt sett høy andel industrisysselesatte forlatt arbeidsstyrken og gått over på pensjon.

Når industribedriftene nå melder om større rekrutteringsproblemer må dette ses i sammenheng med økt etterspørsel etter arbeidskraft, men også som følge av et lavere arbeidstilbud. Det er grunn til å tro at noen av rekrutteringsproblemene vil løse seg

gjennom økt tilbud av arbeidskraft, forutsatt at personer som tidligere har arbeidet innenfor industrien er villige til å vende tilbake.

Bygg og anlegg

Bedrifter innen bygg- og anleggsnæringer skiller seg ut med stor mangel på arbeidskraft.

Samlet er mangelen 11.500 personer innenfor denne næringen. Sett i forhold til sysselsettingen skiller bygg- og anleggsbedriftene seg ut med et spesielt stramt arbeidsmarked. Rekrutteringsproblemene er størst i Møre og Romsdal, men også i Troms og i vestlandfylkene er rekrutteringsproblemene større enn ellers i landet.

Arbeidsmarkedet innenfor bygg- og anleggsnæringer har ved tidligere oppgangskonjunkturer vært strammere enn tilfellet er i år. Veksten i mangel på

Tabell 4:
Mangel på arbeidskraft fordelt på næringer.

	Mangel på arbeidskraft i antall personer		Aetats stramhets- indikator		Rekrutterings- problemer	
	2005	2006	2005	2006	2005	2006
Jordbruk, skogbruk og fiske	1 300	1 200	3,9	3,8	8	10
Bergverksdrift og utvinning av olje og gass	400	700	2,3	3,6	7	17
Industrien	4 800	8 800	1,9	3,5	10	15
Nærings og nytelsemidler	500	300	0,9	0,6	5	6
Tekstil- og lærvarer	-	100	0,8	2,0	6	8
Trevarer	300	500	2,4	3,5	11	17
Trefordeling og grafisk	100	300	0,5	0,9	3	7
Petroleum og kjemisk produksjon	100	200	0,3	0,7	4	9
Prod. av annen industrivarer	200	400	1,0	1,7	6	9
Prod. av metallvarer	1 100	1 800	3,4	5,8	17	28
Produksjon av maskiner	2 200	4 700	4,2	8,6	18	32
Produksjon av elektronikk	300	500	1,4	2,7	14	17
Kraft- og vannforsyning	100	100	0,4	0,5	5	4
Bygg og anlegg	9 800	11 500	7,3	8,2	21	30
Varehandel	2 900	4 900	0,9	1,5	4	8
Hotell og restaurant	1 100	2 100	1,4	2,7	7	12
Transport	2 400	3 100	2,3	2,8	9	15
Kommunikasjon	400	500	1,0	1,3	2	7
Finans/tjenesteyting	200	500	0,6	1,1	4	11
Eiendomsdrift/forretningsmessig tjenesteyting	8 700	18 200	4,1	8,2	10	15
Offentlig forvaltning	600	800	0,5	0,6	2	4
Undervisning	600	500	0,3	0,3	4	5
Helse og sosiale tjenester	2 000	5 400	0,6	1,2	5	8
Andre sosiale og og personlige tjenester	1 200	1 200	1,6	1,5	7	7
I alt	36 400	59 600	1,6	2,6	8	12

KILDE: AETATS BEDRIFTSUNDERSØKELSE

arbeidskraft er heller ikke like kraftig nå som ved tidligere konjunkturoppdager. Fra i fjor har mangelen på arbeidskraft økt med 1.700 personer. Også sammenlignet med andre næringer er ikke forskjellene like tydelige som ved tidligere konjunkturoppdager. EU-utvidelsen har bidratt til å dempe utviklingen i rekrutteringsproblemer innen bygg og anlegg. Sysselsettingen målt som antall bosatte i Norge har økt noe de siste årene, men langt fra så mye at det står i forhold til utviklingen i aktivitetsnivået innenfor næringen.

Når rekrutteringsproblemer innen bygg- og anleggsnæringen har økt til tross for god tilgang på utenlandsk arbeidskraft, skyldes dette at veksten i etterspørselen etter arbeidskraft har vært høy. Hittil i år har arbeidsledigheten innenfor bygg og anlegg vist en nedgang som er kraftigere enn det som har vært gjennomsnittet for alle næringene.

Varehandel

Varehandel har i årets bedriftsundersøkelse rapportert om økt mangel på arbeidskraft. I år mangler varehandelsbedriftene 4.900 personer, mot 2.900 i fjor.

En generell høykonjunktur har økt behovet for arbeidskraft også innenfor varehandelen. Likevel må vi slå fast at mangelen på arbeidskraft kun er på et moderat historisk nivå, mangelen var nesten dobbelt så høy i 2003. Sett i forhold til arbeidsstyrken er det grunn til å fastslå at det er lite press i denne delen av arbeidsmarkedet.

Hotell og restaurant

Bedriftene innenfor hotell- og restaurant opplevde i følge SSB en sterk vekst i omsetningen i 2005, og rapporterer nå om økende rekrutteringsproblemer. Bedriftene mangler i år 2.100, en økning på 1.000 personer fra i fjor. Yrkesoversikten viser en viss mangel på kokker, bartendere, servitører og hovmestere.

Transport

Innen transport meldes det om mangel på 3.100 personer, noe som er en økning på 700 fra i fjor. Rekrutteringsproblemer må ses i sammenheng med den store mangelen på drosjesjåfører i storbyene. Det er også en viss mangel på lastebilsjåfører.

Eiendomsdrift og forretningsmessig tjenesteyting

Målt i antall personer er mangelen størst blant bedrifter innenfor eiendomsdrift og forretningsmessig tjenesteyting. Den samlede mangelen på arbeidskraft summerer seg til over 18.000 personer innenfor denne næringen. Dette representerer en økning på 9.500 personer fra i fjor, en vekst som er betydelig større enn det som er tilfellet for andre næringene.

Eiendomsdrift og forretningsmessig tjenesteyting er en sammensatt næringsgruppe som omfatter blant annet forskjellige type konsulentbedrifter og rengjøringsbedrifter. En del av mangelen på arbeidskraft må derfor ses i sammenheng med rekrutteringsproblemer innen salgsrelaterte yrker, ingeniører og rengjøringspersonale. Det er også innenfor denne næringsgruppen at det har vært størst sysselsettingsvekst det siste året.

Selv om eiendomsdrift og forretningsmessig tjenesteyting er en stor næring, utgjør en mangel på 18.200 personer merkbare rekrutteringsproblemer. Tabell 4 viser at stramhetsindikatoren for denne næringen ligger betydelig over gjennomsnittet for alle næringene.

Sett i forhold til sysselsettingen innen eiendomsdrift og forretningsmessig tjenesteyting berører rekrutteringsproblemer hele landet.

Offentlig forvaltning

Aetats bedriftsundersøkelse viser at offentlig forvaltning i liten grad har rekrutteringsproblemer. Mangelen på arbeidskraft summerer seg i år til 800 personer, noe som er en svak endring fra i fjor. Stramhetsindikatoren viser en liten verdi, noe som signaliserer små problemer med å rekruttere arbeidskraft til virksomhetene.

Undervisning

Det mangler 500 personer innenfor undervisningsnæringen. Sett i forhold til sysselsettingsnivået finner vi de minste rekrutteringsproblemer her. I fjor summerte mangelen seg til 600 personer. Mangelen på arbeidskraft for 2006 er lavere enn den var i 2002.

I likhet med tidligere års bedriftsundersøkelser skiller skolene seg også i år ut ved å ha lavt innslag av rekrutteringsproblemer. Resultatene fra bedriftsundersøkelsene viser at skolene stort sett lykkes i å rekruttere nok personell til å fylle sysselsettingsbehovet. Undersøkelsen gjennomføres imidlertid i en periode (fra begynnelsen av februar til begynnelsen av april) der få skoler har behov for å rekruttere. Dette kan gi resultater i retning av lav mangel på arbeidskraft for undervisningsnæringen.

I bedriftsundersøkelsen problematiseres ikke i hvilken grad skolene ansetter faglært arbeidskraft. Resultatene som viser rekrutteringsproblemer er derfor ikke helt sammenliknbare med andre næringene.

Helse og sosial

Rekrutteringsproblemer har tiltatt innenfor næringen helse og sosial sammenlignet med i fjor. I år

mangler bedriftene innenfor denne næringen 5.400 personer, en økning på 2.400 personer fra i fjor. Det er imidlertid ikke lenge siden dette var en næring forbundet med stor mangel på arbeidskraft. Til sammenlikning var mangelen innen helse, pleie og omsorg for noen år siden på det dobbelte av hva den er i år. Målt i forhold til sysselsettingen er det mindre rekrutteringsproblemer innen helse- og sosialnæringen enn det er for gjennomsnittet av alle næringene.

Økte rekrutteringsproblemer må ses i sammenheng med en bedret budsjettsituasjon innen helseforetakene og kommunesektoren. Økt tilgang på nyutdannede innen helsesektoren bidrar til å begrense rekrutteringsproblemer. Økningen i mangel på arbeidskraft det siste året knytter seg til yrkesgrupper som spesialsykepleiere, sykepleiere, hjelpe-

pleiere og leger. Rekrutteringsproblemer gjelder stort sett virksomheter i hele landet.

I forbindelse med høykonjunkturen vi nå er inne i tok det relativt lang tid før arbeidsledigheten innen helse, pleie og omsorg sluttet å stige og begynte å avta. Siden starten av 2005 har imidlertid arbeidsledighet vist jevn nedgang. Ved utgangen av april 2006 utgjorde arbeidsledigheten bare 1,5 prosent av arbeidsstyrken. Til sammenlikning var 2,8 prosent av den totale arbeidsstyrken arbeidsledig på samme tidspunkt. Vi må kunne slå fast at samtidig som rekrutteringsproblemer innen helsesektoren fremdeles ikke er på et høyt historisk nivå, er tilgangen på ledig arbeidskraft begrenset. En slik situasjon vil kunne gi økte rekrutteringsproblemer allerede i løpet av de neste månedene.

Tabell 5:
Mangel på arbeidskraft fordelt på næringer og regioner

	Østfold/Vestfold/ Telemark	Oslo/Akershus	Hedmark/Oppland/ Buskerud	Agderfylkene/ Rogaland	Hordaland/Sogn og Fj. Møre og Romsdal	Trøndelag	Nord-Norge	Hele landet
Jordbruk, skogbruk og fiske	150	100	200	250	250	150	200	1 250
Bergverksdrift og utvinning av olje og gass	-	50	-	350	250	50	-	750
Industrien	1 100	550	700	2 650	2 800	550	500	8 800
Nærings og nytelsemidler	50	50	-	50	50	-	50	300
Tekstil- og lærvarer	50	-	-	-	-	-	-	100
Trevarer	50	50	100	100	100	50	50	500
Trefordeling og grafisk	50	100	50	50	50	-	50	300
Petroleum og kjemisk produksjon	50	-	-	50	50	-	-	150
Prod. av annen industrivarer	50	50	50	50	100	50	50	350
Prod. av metallvarer	350	50	100	600	500	100	100	1 850
Produksjon av maskiner	400	150	300	1 650	1 850	250	150	4 750
Produksjon av elektronikk	100	100	50	50	100	50	50	500
Kraft- og vannforsyning	-	-	-	-	-	-	-	50
Bygg og anlegg	1 250	2 100	1 250	2 050	2 200	950	1 650	11 500
Varehandel	650	1 150	450	850	1 000	350	500	4 950
Hotell og restaurant	250	600	200	250	300	150	300	2 050
Transport	350	800	250	400	650	200	500	3 100
Kommunikasjon	100	150	50	50	50	-	50	500
Finans/tjenesteyting	50	150	50	50	100	50	50	500
Eiendomsdrift/forretningsmessig tjenesteyting	1 850	6 250	1 200	2 900	3 150	1 300	1 500	18 200
Offentlig forvaltning	100	200	50	100	150	50	150	800
Undervisning	50	100	50	100	100	50	100	550
Helse og sosiale tjenester	600	1 300	500	750	1 000	300	950	5 400
Andre sosiale og personlige tjenester	100	400	150	200	250	100	100	1 200
I alt	6 500	14 000	5 100	11 000	12 200	4 300	6 500	59 600

KILDE: AETAT ARBEIDSDIREKTORATET

Rekrutteringsproblemer fordelt på yrker

I bedriftsundersøkelsen har vi stilt bedriftene spørsmål om innenfor hvilke yrker de har så store rekrutteringsproblemer at de har færre ansatte enn de ellers ville hatt, og om hvor mange ansatte dette dreier seg om. Ved hjelp av svarene på dette spørsmålet beregnes mangelen innenfor de enkelte yrker.

Tabell 7 viser mangel på arbeidskraft innenfor de yrkesgruppene der mangelen på arbeidskraft er størst. Det foreligger ikke beregninger for alle yrkesgrupper. Dette fordi mangel på arbeidskraft ikke kan estimeres innenfor enkeltyrker der det kun er et fåtall bedrifter i utvalget som har oppgitt mangel på arbeidskraft. I de fleste slike tilfeller må vi forvente at et fåtall observasjoner i utvalget reflekterer mar-

kedsforholdene, det vil si at det er lav mangel innenfor yrket. I andre tilfeller vil likevel et fåtall observasjoner kunne summere seg til et betydelig antall personer. En yrkesgruppe kan derfor likevel være forbundet med mangel på arbeidskraft selv om yrket ikke er nevnt i tabell 7.

Ettersom Aetats bedriftsundersøkelse er en utvalgsundersøkelse vil det være usikkerhet knyttet til estimatene på mangel. Usikkerheten kan variere fra yrke til yrke. I det statistiske vedlegget presenteres størrelsen på usikkerheten.

Tabell 8 viser den relative mangelen på arbeidskraft fordelt på yrkesgrupper. Det absolutte tallet over mangel på arbeidskraft vil ha sammenheng med hvor stor yrkesgruppen er, mens det relative tallet vil ta hensyn til ulik størrelse på yrkesgruppene. Den

Tabell 6:

Stramhetsindikatoren. Resultatene er fordelt på næringer og regioner.

	Østfold/Vestfold/ Telemark	Oslo/Akershus	Hedmark/Oppland/ Buskerud	Agderfylkene/ Rogaland	Hordaland/Sogn og Fj./ Møre og Romsdal	Trøndelag	Nord-Norge	Hele landet
Jordbruk, skogbruk og fiske	3,8	4,7	3,5	3,2	4,2	3,0	5,2	3,8
Bergverksdrift og utvinning av olje og gass	3,3	2,4	3,2	3,0	6,5	2,0	2,9	3,6
Industrien	2,6	1,4	1,9	6,0	5,1	3,0	3,1	3,5
Nærings- og nytelsemidler	0,5	0,4	0,3	0,8	0,7	0,4	0,8	0,6
Tekstil- og lærvarer	6,3	3,2	0,5	2,3	0,9	0,9	3,1	2,0
Trevarer	3,4	4,0	2,2	3,4	4,8	3,5	8,1	3,5
Trefordeling og grafisk	0,7	1,1	0,6	0,8	1,1	0,7	1,7	0,9
Petroleum og kjemisk produksjon	0,4	0,3	0,6	2,2	1,2	1,7	1,0	0,7
Prod. av annen industrivarer	1,5	1,9	1,2	2,0	1,6	1,7	3,7	1,7
Prod. av metallvarer	5,3	3,1	3,7	7,8	5,8	7,5	4,6	5,8
Produksjon av maskiner	9,0	2,7	3,5	11,5	10,4	8,5	7,9	8,6
Produksjon av elektronikk	2,2	2,3	2,2	2,7	4,0	2,7	5,4	2,7
Kraft- og vannforsyning	0,6	0,4	0,3	0,6	0,5	0,4	0,6	0,5
Bygg og anlegg	6,7	6,5	6,7	10,4	9,4	7,4	11,8	8,2
Varehandel	1,5	1,1	1,1	2,0	2,1	1,4	1,8	1,5
Hotell og restaurant	3,1	2,6	2,0	2,5	2,6	2,1	3,9	2,7
Transport	3,5	2,3	2,7	2,6	2,8	2,6	3,9	2,8
Kommunikasjon	2,4	1,1	1,0	1,3	1,3	0,8	1,6	1,3
Finans/tjenesteyting	1,7	0,9	0,9	1,3	1,2	1,1	1,7	1,1
Eiendomsdrift/forretningsmessig tjenesteyting	9,0	6,5	6,2	10,9	11,1	7,7	11,8	8,2
Offentlig forvaltning	0,6	0,4	0,4	0,7	0,7	0,4	0,8	0,6
Undervisning	0,3	0,2	0,2	0,4	0,3	0,2	0,4	0,3
Helse og sosiale tjenester	1,0	1,3	0,8	1,2	1,3	0,8	2,0	1,2
Andre sosiale og personlige tjenester	1,1	1,4	1,6	2,0	2,1	1,4	1,5	1,5
I alt	2,1	2,6	1,7	3,4	3,1	2,2	2,9	2,6

KILDE: AETAT ARBEIDSDIREKTORATET

relative mangelen er presentert i form av en stramhetsindikator (se egen ramme tidligere i artikkelen) Eksempelvis kan en mangel på 800 murere være like virksomhetskritisk som en mangel på 1.700 snekkere, ettersom arbeidsstyrken for den siste gruppen er langt større. Vi ser derfor også på forholdstallet mellom mangelen på arbeidskraft og antall sysselsatte i yrkene og benevner dette som stramhetsindikatoren.

I spørsmålet som avdekker mangel bes bedriftene ta stilling til om rekrutteringsproblemene er av en slik art at man har færre ansatte enn man ellers ville hatt. Innenfor enkelte yrker kan det benyttes ufaglært arbeidskraft uten at dette i bedriftsundersøkelsen blir registrert som et alvorlig rekrutteringsproblem. På den annen side vil enkelte arbeidsgivere ønske seg ansatte med kompetanse utover det som er normalt innenfor en yrkesgruppe.

Den enkelte virksomhet rapporterer kun om mangel på arbeidskraft, ikke overskudd av arbeidskraft. Dette betyr at dersom en bedrift mangler 10 snekkere og en annen bedrift har et overskudd på 10 snekkere, så vil summen av dette bli et udekket behov på arbeidskraft på 10 snekkere. Den estimerte mangelen på 60.000 personer representerer derfor et bruttotall for udekket behov for arbeidskraft. I en viss utstrekning blir dette dekket opp av den løpende tilgangen av arbeidskraft over tid.

Sterk økning i mangelen på industriarbeidere

Ledigheten blant industriarbeidere har nå gått ned siden 2. halvår 2003, og de siste tolv månedene er det denne gruppen som har opplevd den største nedgangen med hele 31 prosent.

I fjorårets undersøkelse økte mangelen på industriarbeidere noe etter nedgang året før. I årets undersøkelse ser vi at arbeidsmarkedet er betydelig strammere for denne gruppen, og det er stor mangel for yrker som kopper- og blikkslagere (1.100), platearbeidere (1.300), sveisere (1.900) og operatører innen metallvareproduksjon (650). Det er også stor mangel på ingeniører og teknikere innen olje, bergverk og energi (1.950). For maskinarbeidere (500) er mangelen lavere i år enn i fjor.

Økt mangel på sykepleiere

Aetats bedriftsundersøkelse har i år avdekket en mangel på 1.000 sykepleiere og 300 spesialsykepleiere. Dette er en klar økning fra fjorårets undersøkelse hvor det ble rapportert inn mangel på 400 sykepleiere og 50 spesialsykepleiere, som var bunnivå etter en treårsperiode med sterkt avtagende mangel etter disse gruppene. Den økte mangelen kan komme av bedret sykehus- og kommuneøkonomi. Til tross for oppgangen i år er disse yrkene blant de med

lavest stramhetsindikator, noe som kommer av at arbeidsstyrken er svært stor. Arbeidsmarkedet var også betydelig strammere for denne gruppen på slutten av nittitallet.

Stor mangel innenfor bygg og anlegg

Aetats bedriftsundersøkelse viser en samlet mangel på 2.150 rørleggere, noe som er en økning på 1.000 fra i fjor. Det har også vært en svært kraftig nedgang i ledigheten blant rørleggere det siste året med hele 66 prosent fra april 2005 til april 2006.

Tabell 8 viser at for hver 100 sysselsatt betong- og grunnarbeider mangler bedriftene 26 personer. I absolutte tall utgjør mangelen imidlertid ikke mer enn 300 personer, noe som er en nedgang på 150 personer fra fjoråret.

Innenfor andre bygge- og anleggsyrker melder bedriftene også om høyere mangel på arbeidskraft. Bedriftene mangler i år hele 4.000 tømrere, noe som gjør dette til den yrkesgruppen det er størst mangel på i absolutte tall, og 1.700 snekkere. Dette utgjør en økning på 1.700 for disse to gruppene i forhold til fjorårets undersøkelse.

Til tross for økningen fra i fjor er det fortsatt et stykke opp til nivået fra 2002 da det manglet totalt 9.000 snekkere og tømrere. At mangelen ikke har økt mer for yrkene innen bygg og anlegg kan komme av at det er i denne næringen importen av arbeidskraft er størst. Bedriftene kan dermed ha fått dekket en del av sitt økte arbeidskraftsbehov gjennom import.

Vanskelig å rekruttere instrumentmakere og -reparatører

Også i år har arbeidsgiverne problemer med å rekruttere instrumentmakere og -reparatører. I denne yrkesgruppen inngår blant annet urmakere, ortopediteknikere og tannteknikere. I 2005 var mangelen på 800 personer, mens den i år har avtatt til 450 personer. Sett i forhold til sysselsettingen indikerer dette et stramt arbeidsmarked og at virksomheter som har behov for instrumentmakere og -reparatører kan ha problemer med rekrutteringen.

Bedriftene mangler 3.550 selgere og butikkmedarbeidere

Årets undersøkelse viser en mangel på 3.550 personer til salgsrelaterte yrker som selgere og butikkmedarbeidere. Dette er en økning på 1.850 personer fra i fjor. Sett i forhold til sysselsettingen er likevel ikke arbeidsmarkedet for yrkene selgere og butikkmedarbeidere spesielt stramt.

Aetat har grunn til å tro at en stor del av mangelen etter denne typen arbeidskraft knytter seg til telefon-selgere. Dette er en yrkesgruppe som tradisjonelt har avlønningssystemer med innslag av bonusord-

ninger. Slike avlønningsstrukturer i bedrifter kan bidra til at salgsrelaterte yrker skiller seg ut med høy mangel.

Tegn til rekrutteringsproblemer for systemutviklere og programmerere

IKT-bedriftene melder i år om en mangel på 600 programmerere og systemutviklere. Dette er på nivå med 2002 og tyder på bedre tider i IKT-bransjen etter at det i fjor var liten eller ingen mangel på folk innen-

for disse yrkene. Imidlertid er dette fortsatt en relativt lav mangel, og viser at arbeidsmarkedet ikke er spesielt stramt for IKT-relaterte yrker. De høye sysselsettingsforventningene i IKT-sektoren i årets undersøkelse gjør imidlertid at vi forventer økende rekrutteringsproblemer for IKT-relaterte yrker utover året.

Tabell 7:

Utvalgte yrker som er forbundet med mangel på arbeidskraft. Sortert etter antall personer som bedriftene mangler¹.

Styrk	Stilling	2005	2006
7125	Tømrere	2450	4000
5221/5223	Butikkmedarbeidere og lignende/Selger (detalj)	1700	3550
8321	Bil-, drosje- og varebilførere	2600	2350
7134	Rørleggere og VVS-montører	1150	2150
3116	Ingeniører og teknikere innen olje, bergverk og metallurgi	0	1950
7212	Sveisere	900	1900
8323	Lastebil- og vogntogførere	750	1800
7241	Elektrikere, elektronikere o.l.	1100	1750
7421	Snekkere	1550	1700
8331	Anleggsmaskinførere	850	1500
7214	Platearbeidere	400	1300
5122	Kokker	500	1150
7213	Kopper- og blikkslagere	650	1100
7237	Industrimekanikere	0	1100
3349	Andre yrker innen undervisning og pedagogisk arbeid	0	1050
3231	Sykepleiere	400	1000
3412	Forsikringskonsulenter	250	950
7231	Bilmekanikere	400	850
5132	Omsorgsarbeidere og hjelpepleiere	550	800
7121	Murere m.fl.	800	800
7141	Malere og byggtapetsere	650	800
3119	Andre ingeniører og teknikere	650	750
5123	Hovmestere, servitører og barkeepere	400	750
5224	Selgere (engros)	150	750
3111	Bygningsingeniører og -teknikere	550	650
3433	Revisorer (ikke statsautoriserte) og regnskapsførere	0	650
7142	Overflatebehandlere og lakkerere	250	650
8211	Operatører innen metallvareproduksjon	50	650
2130	Systemutviklere og programmerere	0	600
2221	Leger	250	550
3114	Maskiningeniører og -teknikere	0	550
7129	Anleggsgartnere	0	550
9132	Rengjøringspersonale i bedrifter o.l.	900	550

¹ Yrkene det vises til er valgt ut fordi de er forbundet med stor mangel på arbeidskraft. Uoppgitt verdi indikerer at bedriftenes besvarelser ikke gir grunnlag for å estimere mangel på arbeidskraft.

(Tabellen fortsetter på neste side)

Styrk	Stilling	2005	2006
3113	Elektronikk- og telekommunikasjonsingeniører og -teknikere	0	500
5141	Frisører, kosmetologer o.l.	1150	500
8213	Maskinarbeidere	850	500
3413	Eiendomsmevlere og -forvaltere	0	450
6210	Skogsarbeidere o.l.	0	450
7311	Instrumentmakere og -reparatører	800	450
8224	Operatører innen plastfag og plastproduksjon	150	450
2141	Sivilarkitekter, by- og trafikkplanleggere	200	400
2144	Sivilingeniører (elektronikk og telekommunikasjon)	0	400
2147	Sivilingeniører (geofag, petroleumsteknologi, metallurgi o.l.)	0	400
6101/9210	Gårdbrukere m.fl.	350	400
9133	Kjøkken- og anretningsassistenter	450	400
2142	Sivilingeniører (bygg og anlegg)	0	350
7234	Motormekanikere	150	350
9320	Hjelpearbeidere innen industri	0	350
2230	Spesialsykepleiere og jordmødre	50	300
4121	Økonomimedarbeidere og revisjonsassistenter	0	300
4131	Lagermedarbeidere og materialforvaltere	0	300
7122	Betong- og grunnarbeidere (bygg)	450	300
7124	Forskalingsnekkere	250	300
7233	Jordbruks-, skogbruks- og anleggsmaskinmekanikere	0	300
8141	Operatører innen produksjon og videreforedling av trelastprodukter	0	300
2545	Psykologer	200	250
3120	Dataingeniører og -teknikere	0	250
4114	Kontormedarbeidere	100	250
3232	Vernepleiere	0	200
3491	Informasjonsmedarbeidere og journalister	0	200
7126	Vei- og anleggsarbeidere	0	200
8272	Operatører innen andre næringsmiddelprodukter	0	200
2145	Sivilingeniører (maskin- og marinteknikk)	100	150
3450	Polititjenestemenn	0	150
5222	Blomsterdekoratører	0	150
7132	Isolatører og kapslere	0	150
8251	Grafiske trykkere	0	150
9310	Hjelpearbeidere innen bygg, anlegg, vedlikehold o.l.	250	150
1222	Produksjonsdirektører innen olje- og gassutvinning, bergverksdrift, industri,	0	100
2541	Sosial- og siviløkonomer	0	100
7412	Bakere og konditorer	250	100
2310	Universitets- og høyskolelektorer/-lærere	0	50
8332	Kran- og heisførere og lignende.	0	50
8342	Maskinmannskap (skip)	0	50
2149	Andre sivilingeniører og tilsvarende yrker	150	0
2222	Tannleger	0	0
5139	Annet pleie- og omsorgspersonale	0	0
5161	Brannkonstabler o.l.	50	0
7110	Steinfagarbeidere	200	0

KILDE: AETATS BEDRIFTSUNDERSØKELSE

Tabell 8:

Mangel på arbeidskraft fordelt på yrker. I antall personer og stramhetsindikator. Sortert etter stramhetsindikator.

Styrk	Stilling	Mangel på arbeidskraft i antall personer	Stramhets- indikator
7213	Kopper- og blikkslagere	1100	27,5 %
7122	Betong- og grunnarbeidere (bygg)	300	25,7 %
7311	Instrumentmakere og -reparatører	450	23,6 %
7214	Platearbeidere	1300	22,2 %
3116	Ingeniører og teknikere innen olje, bergverk og metallurgi	1950	21,6 %
7212	Sveisere	1900	19,5 %
7121	Murere m.fl.	800	14,6 %
8211	Operatører innen metallvareproduksjon	650	14,4 %
7421	Snekkere	1700	14,1 %
7142	Overflatebehandlere og lakkerere	650	13,7 %
7234	Motormekanikere	350	12,9 %
7134	Rørleggere og VVS-montører	2150	12,8 %
7129	Anleggsgartnere	550	12,6 %
6210	Skogsarbeidere o.l.	450	11,8 %
7141	Malere og byggtapetsere	800	11,5 %
8224	Operatører innen plastfag og plastproduksjon	450	11,5 %
8213	Maskinarbeidere	500	11,4 %
3349	Andre yrker innen undervisning og pedagogisk arbeid	1050	11,1 %
3412	Forsikringskonsulenter	950	11,0 %
8331	Anleggsmaskinførere	1500	10,1 %
7125	Tømrere	4000	10,1 %
8321	Bil-, drosje- og varebilførere	2350	10,0 %
7132	Isolatører og kapslere	150	9,7 %
2145	Sivilingeniører (maskin- og marinteknikk)	150	9,0 %
5222	Blomsterdekoratører	150	8,5 %
7124	Forskalingssnekkere	300	8,5 %
2144	Sivilingeniører (elektronikk og telekommunikasjon)	400	8,4 %
3114	Maskiningeniører og -teknikere	550	8,3 %
7237	Industrimekanikere	1100	7,4 %
2141	Sivilarkitekter, by- og trafikkplanleggere	400	7,2 %
3119	Andre ingeniører og teknikere	750	7,2 %
8141	Operatører innen produksjon og videreføring av trelastprodukter	300	7,1 %
8323	Lastebil- og vogntogførere	1800	7,1 %
2142	Sivilingeniører (bygg og anlegg)	350	7,0 %
7233	Jordbruks-, skogbruks- og anleggsmaskinmekanikere	300	6,8 %
3113	Elektronikk- og telekommunikasjonsingeniører og -teknikere	500	6,5 %
2147	Sivilingeniører (geofag, petroleumsteknologi, metallurgi o.l.)	400	6,1 %
3413	Eiendomsmeglere og -forvaltere	450	5,8 %
5224	Selgere (engros)	750	5,7 %
8272	Operatører innen andre næringsmiddelprodukter	200	5,6 %
9310	Hjelperearbeidere innen bygg, anlegg, vedlikehold o.l.	150	5,4 %
7241	Elektrikere, elektronikere o.l.	1750	5,1 %
3111	Bygningsingeniører og -teknikere	650	5,1 %
2545	Psykologer	250	5,0 %
7412	Bakere og konditorer	100	4,9 %
7231	Bilmekanikere	850	4,4 %

(Tabellen fortsetter på neste side)

Styrk	Stilling	Mangel på arbeidskraft i antall personer	Stramhets- indikator
5122	Kokker	1150	4,4 %
9320	Hjelpearbeidere innen industri	350	4,3 %
8342	Maskinmannskap (skip)	50	4,0 %
8251	Grafiske trykkere	150	3,7 %
5123	Hovmestere, servitører og barkeepere	750	3,4 %
2221	Leger	550	3,2 %
5141	Frisører, kosmetologer o.l.	500	2,9 %
7126	Vei- og anleggsarbeidere	200	2,6 %
3232	Vernepleiere	200	2,4 %
9133	Kjøkken- og anretningsassistenter	400	2,2 %
3450	Polititjenestemenn	150	2,0 %
5221/5223	Butikkmedarbeidere og lignende/Selger (detalj)	3550	1,9 %
8332	Kran- og heisførere og lignende	50	1,9 %
3433	Revisorer (ikke statsautoriserte) og regnskapsførere	650	1,9 %
3231	Sykepleiere	1000	1,8 %
2130	Systemutviklere og programmerere	600	1,8 %
3491	Informasjonsmedarbeidere og journalister	200	1,6 %
4121	Økonomimedarbeidere og revisjonsassistenter	300	1,5 %
2541	Sosial- og siviløkonomer	100	1,4 %
2230	Spesialsykepleiere og jordmødre	300	1,4 %
4131	Lagermedarbeidere og materialforvaltere	300	1,1 %
5132	Omsorgsarbeidere og hjelpepleiere	800	1,1 %
9132	Rengjøringspersonale i bedrifter o.l.	550	1,0 %
3120	Dataingeniører og -teknikere	250	0,9 %
1222	Produksjonsdirektører innen olje- og gassutvinning, bergverksdrift, industri,	100	0,8 %
6101/9210	Gårdbrukere m.fl.	400	0,8 %
4114	Kontomedarbeidere	250	0,6 %
2310	Universitets- og høgskolelektorer/-lærere	50	0,2 %

KILDE: AETATS BEDRIFTSUNDERSØKELSE

Tabell 9:

Regional inndeling av yrker som er forbundet med mangel på arbeidskraft. Sortert etter antall personer som bedriftene mangler.

		Østfold/Vestfold/ Telemark	Oslo/Akershus	Hedmark/Oppland/ Buskerud	Agderfylkene/ Rogaland	Hordaland/Sogn og Fj./ Møre og Romsdal	Trøndelag	Nord-Norge	Hele landet
7125	Tømrere	200	1500	450	200	500	250	650	4000
5221/5223	Butikkmedarbeidere og lignende/selgere(detalj)	450	1400	200	100	950	150	150	3550
8321	Bil-, drosje- og varebilførere	400	700	200	100	450	150	150	2350
7134	Rørleggere og VVS-montører	300	50	100	200	1050	150	50	2150
3116	Ingeniører og teknikere innen olje, bergverk og metallurgi	50	100	100	150	600	250	100	1950
7212	Sveisere	350	100	100	300	350	100	200	1900
8323	Lastebil- og vogntogførere	400	150	300	50	350	300	200	1800
7241	Elektrikere, elektronikere o.l	100	250	200	150	600	100	150	1750
7421	Snekkere	200	300	200	150	350	50	200	1700
8331	Anleggsmaskinførere	200	300	200	100	300	100	150	1500
7214	Platearbeidere	100	150	100	150	450	50	100	1300
5122	Køkker	200	400	100	50	150	50	100	1150
7213	Kopper- og blikkslagere	150	250	100	100	100	150	100	1100
7237	Industrimekanikere	50	50	50	150	550	50	50	1100
3349	Andre yrker innen undervisning og pedagogisk arbeid	150	250	150	50	150	150	150	1050
3231	Sykepleiere	50	400	50	0	150	50	300	1000
3412	Forsikringskonsulenter	150	300	150	50	100	100	100	950
7231	Bilmekanikere	100	150	100	50	150	50	150	850
5132	Omsorgsarbeidere og hjelpepleiere	100	250	150	0	50	0	250	800
7121	Murere m.fl.	100	300	0	100	50	50	50	800
7141	Malere og byggtapetserere	50	100	50	50	150	150	150	800
3119	Andre ingeniører og teknikere	50	300	0	50	200	0	0	750
5123	Hovmestere, servitører og barkeepere	200	200	50	50	50	100	100	750
5224	Selgere (engros)	50	550	50	0	50	50	0	750
3111	Bygningsingeniører og -teknikere	50	50	50	50	100	100	150	650
3433	Revisorer (ikke statsautoriserte) og regnskapsførere	50	100	50	50	100	150	200	650
7142	Overflatebehandlere og lakkerere	0	50	0	100	350	0	0	650
8211	Operatører innen metallvareprod.	200	250	150	50	50	0	0	650
2130	Systemutviklere og programmerere	100	250	150	0	50	0	0	600
2221	Leger	50	0	50	50	100	0	150	550
3114	Maskiningeniører og -teknikere	0	50	0	100	250	0	0	550
7129	Anleggsgartnere	100	150	100	50	100	0	50	550
9132	Rengjøringspersonale i bedrifter o.l.	100	150	100	0	0	100	100	550
3113	Elektronikk- og telekommunikasjonsingeniører og -teknikere	50	50	50	50	150	50	50	500

(Tabellen fortsetter på neste side)

		Østfold/Vestfold/ Telemark	Oslo/Akershus	Hedmark/Oppland/ Buskerud	Agderfylkene/ Rogaland	Hordaland/Sogn og Fj./ Møre og Romsdal	Trøndelag	Nord-Norge	Hele landet
5141	Frisører, kosmetologer o.l.	50	100	50	50	150	50	50	500
8213	Maskinarbeidere	50	50	50	50	150	50	50	500
3413	Eiendomsmeglere og -forvaltere	100	150	100	0	50	0	0	450
6210	Skogsarbeidere o.l.	50	100	50	0	50	50	100	450
7311	Instrumentmakere og -reparatører	100	50	50	0	50	50	100	450
8224	Operatører innen plastfag og plastproduksjon	0	50	0	100	200	0	0	450
2141	Sivilarkitekter, by- og trafikk- planleggere	50	50	50	0	0	150	150	400
2144	Sivilingeniører (elektronikk og telekommunikasjon)	0	50	50	50	150	0	0	400
2147	Sivilingeniører (geofag, petroleums- teknologi, metallurgi o.l.)	0	50	0	50	150	0	0	400
6101/9210	Gårdbrukere m.fl.	50	100	50	0	0	100	100	400
9133	Kjøkken- og anretningsassistenter	50	100	50	0	50	50	50	400
2142	Sivilingeniører (bygg og anlegg)	0	50	0	0	50	100	150	350
7234	Motormekanikere	0	0	0	50	150	0	50	350
9320	Hjelpearbeidere innen industri	50	100	50	0	100	0	0	350
2230	Spesialsykepleiere og jordmødre	0	100	0	0	50	50	50	300
4121	Økonomimedarbeidere og revisjonsassistenter	0	0	0	50	150	0	0	300
4131	Lagermedarbeidere og material- forvaltere	50	100	50	0	50	0	0	300
7122	Betong- og grunnarbeidere (bygg)	50	100	50	0	0	50	50	300
7124	Forskalingssnekkere	0	50	0	50	100	50	50	300
7233	Jordbruks-, skogbruks- og anleggsmaskinmekanikere	50	100	50	0	50	0	0	300
8141	Operatører innen produksjon og videreforedling av trelastprodukter	50	50	50	0	50	0	50	300
2545	Psykologer	0	0	0	0	50	50	50	250
3120	Dataingeniører og -teknikere	50	50	50	0	50	0	0	250
4114	Kontomedarbeidere	50	50	50	0	50	50	50	250
3232	Vernepleiere	0	50	50	0	0	0	0	200
3491	Informasjonsmedarbeidere og journalister	50	50	50	0	50	0	0	200
7126	Vei- og anleggsarbeidere	0	50	0	0	50	0	0	200
8272	Operatører innen andre nærings- middelprodukter	50	50	50	0	50	0	0	200
2145	Sivilingeniører (maskin- og marinteknikk)	0	0	0	0	0	50	50	150
3450	Polititjenestemenn	50	50	0	0	50	0	0	150
5222	Blomsterdekoratører	0	50	0	0	50	0	0	150
7132	Isolatører og kapslere	0	0	0	0	50	0	0	150

(Tabellen fortsetter på neste side)

		Østfold/Vestfold/ Telemark	Oslo/Akershus	Hedmark/Oppland/ Buskerud	Agderfylkene/ Rogaland	Hordaland/Sogn og Fj./ Møre og Romsdal	Trøndelag	Nord-Norge	Hele landet
8251	Grafiske trykkere	50	50	50	0	0	0	0	150
9310	Hjelpearbeidere innen bygg, anlegg, vedlikehold o.l.	0	0	0	50	50	0	0	150
1222	Produksjonsdirektører innen olje- og gassutvinning, bergverksdrift, industri,	0	0	0	0	0	0	0	100
2541	Sosial- og siviløkonomer	0	50	0	0	0	0	0	100
7412	Bakere og konditorer	0	50	0	0	0	0	0	100
2310	Universitets- og høgscolektorer/ -lærere	0	50	0	0	0	0	0	50
8332	Kran- og heisførere ol.	0	0	0	0	0	0	0	50
8342	Maskinmannskap (skip)	0	0	0	0	0	0	0	50

METODISK VEDLEGG

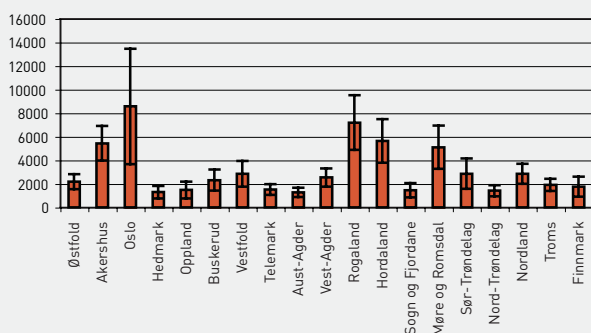
Bedriftene det innhentes informasjon til bedriftsundersøkelsen er trukket ut fra Bedrifts- og foretaksregisteret (Enhetsregisteret). Utvalget trekkes tilfeldig for små bedrifter, det vil si bedrifter med få ansatte. Bedrifter med under 100 ansatte blir innenfor de aller fleste fylker definert som små bedrifter. I enkelte større fylker som Oslo, Akershus, Hordaland og Rogaland har det vært hensiktsmessig med en noe videre definisjon av små bedrifter. Dette for å begrense størrelsen på utvalget. Alle store bedrifter er med i utvalget.

Størrelsen på utvalget for bedrifter med få ansatte er bestemt slik at det skal sikres representativitet på alle næringer (2-sifret NACE) innenfor hvert fylke. Dette innebærer stor variasjon i antall bedrifter mellom de forskjellige næringene. Det trekkes et utvalg som med 90 prosent sannsynlighet skal fastslå et punkttestimat som ligger innenfor et konfidensintervall på 10 prosent for et ja/nei-spørsmål. Ved å øke antall svaralternativ vil også usikkerheten til resultatene øke.

Bedriftene blir, enten ved postalt, via bedriftsbesøk eller telefonisk, bedt om å gi vurderinger av etterspørselsutviklingen i egen virksomhet det kommende året. Den vanligste innsamlingsmetoden er postale henvendelser. Det stilles i alt 6 spørsmål. Spørsmålene gir anslag på antall ansatte om ett år i forhold til i dag, hvilke næringsgrupper som venter særlig stor etterspørsel etter arbeidskraft, og om virksomheten har rekrutteringsproblemer innenfor spesifikke yrker.

I de tilfellene der resultatene på landsbasis skal presenteres i form av andeler, og ikke absoluttverdier, vektet resultatene. Et eksempel på en slik problemstilling er kartlegging av andel bedrifter som forventer vekst i det kommende år. Ettersom næringene varierer i størrelse er det nødvendig å tildele de store næringene mer vekt enn de små.

Figur 1:
Estimert mangel på arbeidskraft med konfidensintervaller. Regionale resultater.



Dersom en stor næring generelt er mer positive til den fremtidige sysselsettingsutviklingen sammenlignet med en liten næring, skal den store næringen vektet mer i anslagene på totalt andel bedrifter som forventer vekst i det kommende år. Vektingen konstrueres ut fra forholdet mellom antall bedrifter i næringen og antall bedrifter totalt. Dersom resultatene presenteres på fylkesnivå vektet ikke resultatene. Ettersom utvalget er overrepresentert av store bedrifter må resultatene innenfor hver næring og hvert fylke vektet også i forhold til andelen små og store bedrifter i populasjonen.

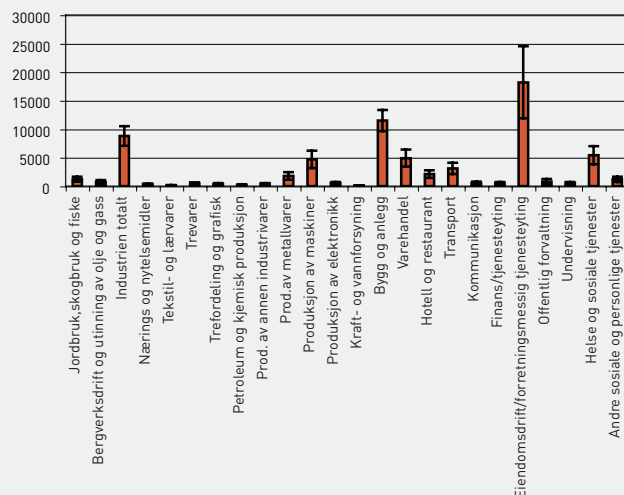
Mangel på arbeidskraft estimeres ved hjelp av en modell som tar hensyn til bedriftenes geografiske kjennetegn, næringsvise kjennetegn, yrkesvise kjennetegn, ansettelsesnivå og observert mangel. Resultatet brukes til å predikere mangelen på arbeidskraft i de bedriftene som ikke ble tatt inn i utvalget.

Det vil knytte seg usikkerhet til disse estimatene. Jo mer detaljert kjennetegn det søkes på, dess større er usikkerheten knyttet til estimatet. For eksempel er det større usikkerhet knyttet til estimatet for mangel på arbeidskraft i Finnmark enn det vil være for hele landet.

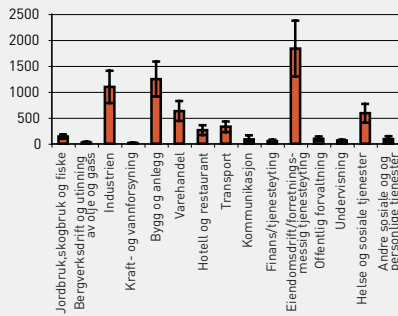
Aetat har beregnet konfidensintervall for estimert mangel på arbeidskraft. Det kan forventes at den faktiske mangel med 95 prosent sannsynlighet vil ligge innenfor det respektive konfidensintervallet som er presentert i tabellene under. Nederste mulige grense for et konfidensintervall kan ikke være lavere enn observert mangel i utvalget.

Aetat Arbeidsdirektoratet kan kontaktes dersom det ønskes mer utdypende informasjon om estimering av mangel på arbeidskraft og beregning av konfidensintervaller.

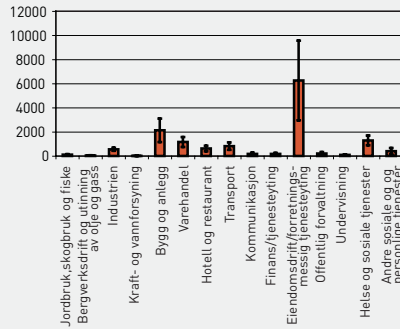
Figur 2:
Estimert mangel på arbeidskraft med konfidensintervaller. Næringsvise resultater for hele landet.



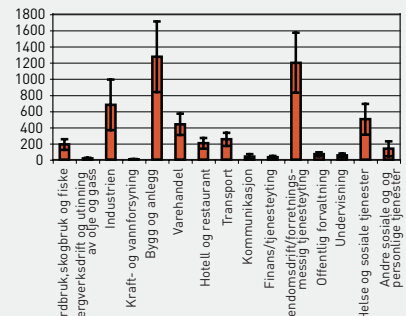
Figur 3:
Estimert mangel på arbeidskraft med konfidensintervaller. Næringsvise resultater for Østfold, Vestfold og Telemark.



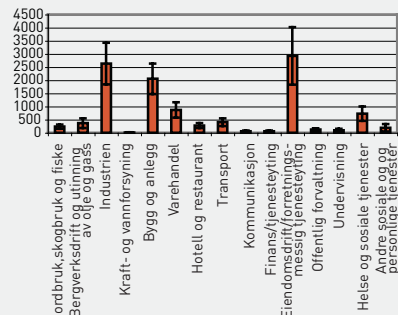
Figur 4:
Estimert mangel på arbeidskraft med konfidensintervaller. Næringsvise resultater for Oslo og Akershus.



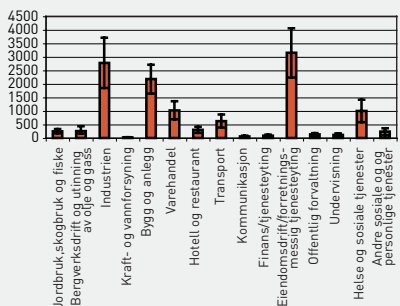
Figur 5:
Estimert mangel på arbeidskraft med konfidensintervaller. Næringsvise resultater for Hedmark, Oppland og Buskerud.



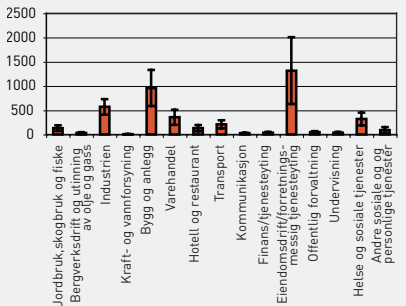
Figur 6:
Estimert mangel på arbeidskraft med konfidensintervaller. Næringsvise resultater for Agderfylkene og Rogaland.



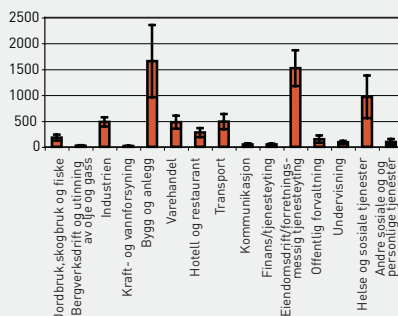
Figur 7:
Estimert mangel på arbeidskraft med konfidensintervaller. Næringsvise resultater for Hordaland, Sogn og Fjordane og Møre og Romsdal.



Figur 8:
Estimert mangel på arbeidskraft med konfidensintervaller. Næringsvise resultater for Trøndelagsfylkene.



Figur 9:
Estimert mangel på arbeidskraft med konfidensintervaller. Næringsvise resultater for Nord-Norge.



KILDE: AETAT ARBEIDSDIREKTORATET