

ER DET SLIK AT FÅ INDIVIDER STÅR FOR DET MESTE AV SYKEFRAVÆRET?

Av Søren Brage, Inger Cathrine Kann og Ola Thune¹

Sammendrag

Det har lenge vært framholdt at rundt ti prosent av de sysselsatte står for mesteparten av sykefraværet. Vi har undersøkt de årlige sykefraværstallene i perioden 2007–2012 og finner at dersom vi ser på det samlede sykefraværet innenfor et enkelt år, står mellom 11 og 12 prosent av de sysselsatte for 80 prosent av sykefraværet. Det er imidlertid stor utskifting fra år til år av hvem som inngår i denne gruppen. Det er altså ikke en liten og permanent del av befolkningen som inngår i gruppen som har høyt sykefravær.

I løpet av et år har omtrent en tredel av arbeidstakere minst ett sykefravær. Det er store variasjoner i lengde og mengde av sykefraværet. Gjennom en seksårsperiode er 35 prosent av arbeidstakerne innom gruppen som i et år har høyt sykefravær.

I løpet av den samme seks-års perioden har rundt 65 prosent av alle arbeidstakere vært sykmeldt minst én gang. Personer som er på vei mot mer langvarige ytelser som uførepensjon eller arbeidsavklaringspenger, står for 35 prosent av sykefraværet i gruppen med høyt sykefravær. Gravide arbeidstakere står for 9 prosent.

.....
² Vi vil takke Kjartan Olafsson for idéer, innspill og kommentarer til artikkelen.

Innledning

Tidligere undersøkelser har vist at en liten andel av de sysselsatte står for mesteparten av sykefraværet i løpet av et år. I én studie fant Tveito m.fl. (2002) at 10 prosent av de ansatte sto for 82 prosent av sykefraværet. Andre studier har kommet fram til lignende resultater (NOU 2010:13), og det har også blitt hyppig referert i media². Det vekker oppmerksomhet, fordi det er lett å trekke den konklusjonen at sykefraværet ville blitt mye lavere hvis tiltak ble rettet spesielt mot denne gruppen.

Slike fremstillinger gir et misvisende bilde av hvordan sykefraværet fordeles i den yrkesaktive befolkningen fordi det er stor utskifting i gruppen fra år til år. Det er altså ikke slik at det er en liten og permanent del av de sysselsatte som står for mesteparten av sykefraværet over tid.

En viktig grunn til at noen bidrar med mye sykefravær i løpet av et år, er at langtidssykmeldte med varig reduksjon av arbeidsevnen etter hvert vil trenge langvarige ytelser fra NAV (arbeidsavklaringspenger eller uførepensjon). De vil imidlertid få sykepenger i løpet av hele det første året de er arbeidsuføre. Vi beregner i denne artikkelen hvor stor del av gruppen med høyt sykefravær de utgjør.

Regler for sykepenger

Sykepenger fra NAV kan utbetales i ett år, uansett om personen er helt eller gradert sykmeldt. Deretter er sykepengeretten oppbrukt. For igjen å få rett til sykepenger fra NAV må personen være helt arbeidsfør i 26 uker. Sykepengene kan også brukes opp i løpet av ett eller flere fravær som legges sammen med mindre man har en periode på 26 uker som helt arbeidsfør. Hvis sykepengeretten er brukt opp, kan andre ytelser som arbeidsavklaringspenger eller uførepensjon være aktuelt. Disse gir lavere kompensasjon for inntektsbortfall enn sykepenger.

Det er to forhold som bidrar til stor utskifting. Det første er at personer med høyt sykefravær i løpet av det undersøkte året, ikke kan ha like mye fravær det påfølgende året på grunn av reglene for sykepenger (se faktaboks), samt at mange av de som bruker opp sykepengerrettighetene sine går over på andre ytelser. Regelverket bidrar derfor automatisk til stor utskifting i gruppen. Den andre grunnen er at personer med langvarig sykefravær gjenvinner sin arbeidsevne, og av den grunn bidrar mindre til sykefravær de påfølgende årene.

Formålet med studien er å beskrive gruppen av sykmeldte som står for mesteparten av sykefraværet, og hvordan denne endrer seg over tid.

11 % står for 80 % av sykefraværet i et enkelt år

I årene vi har studert, har mellom 800 000 og 900 000 (33–38 %) av om lag 2,4 millioner arbeidstakere et legemeldt sykefravær innenfor hvert enkelt kalenderår. De fleste har korte fravær. Noen få har lange fravær, og i 2012 sto 283 000 (11,3 %) av arbeidstakere for 80 prosent av de tapte dagsverkene (tabell 1). Størrelsen på denne gruppen har vist en svakt avtagende trend de siste seks årene – fra 12,5 prosent til 11,3 prosent.

Datagrunnlag

Vi har benyttet NAVs sykefraværsregister for 2007–2012. Registeret inkluderer kun legemeldt sykefravær. Egenmeldt sykefravær er derfor ikke med i datagrunnlaget. Det egenmeldte sykefraværet utgjør om lag 15 prosent av det totale sykefraværet. Som utfallsmål bruker vi tapte dagsverk per år, justert for sykmeldingsgrad og stillingsandel. Det betyr for eksempel at en person som er 50 prosent sykmeldt fra en 50 prosent stilling har 0,25 tapte dagsverk per dag. Sysselsettingstallene er hentet fra Arbeidsgiver-arbeidstakerregisteret, og inkluderer kun arbeidstakere, ikke selvstendig næringsdrivende.

² Aftenposten 20. januar 2013. «Får ikke ned sykefraværet». <http://www.aftenposten.no/jobb/Far-ikke-ned-sykefravaret-7095850.html>

Tabell 1. Antall og andel av alle sysselsatte som står for 80 % av tapte dagsverk på grunn av sykefravær innenfor hvert enkelt år

År	Tapte dagsverk	Antall personer	Andel av alle sysselsatte
2007	24 590 716	286 825	12,5 %
2008	26 646 792	293 678	12,4 %
2009	28 153 709	294 858	12,3 %
2010	25 552 518	272 859	11,3 %
2011	25 391 745	281 659	11,4 %
2012	24 914 907	283 092	11,3 %

Det var rundt 34 000 personer som hadde mer enn seks måneders fravær i 2012, det vil si litt over én prosent av alle arbeidstakere. For å inkluderes i gruppen som sto for 80 prosent av sykefraværet måtte man i 2012 ha minst 25 fraværsdager (fem uker) i løpet av året.

Det er en stor utskifting i hvem som har høyt sykefravær fra år til år. Hvor stor andel av befolkningen som står for 80 prosent av sykefraværet avhenger derfor av hvilken tidshorisont man legger til grunn. I figur 1 vises hvor stor andel av arbeidstakerne som står for 10 prosent av tapte dagsverk, 20 prosent, 30 prosent, osv. De tre linjene i figuren viser en tidsperiode på

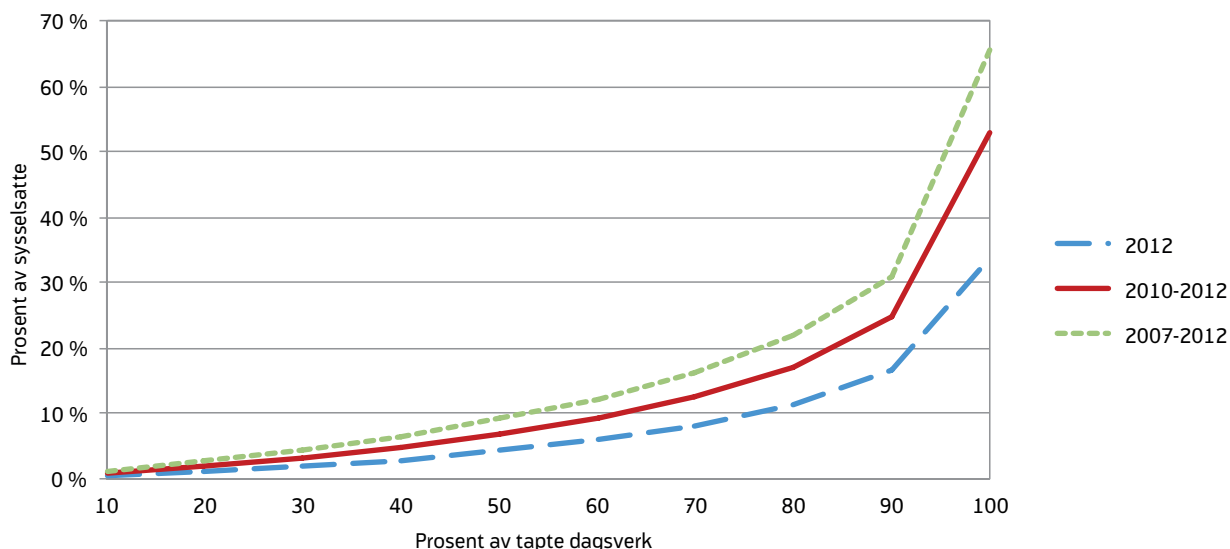
ett år, en periode på tre år, og en periode på seks år. I løpet av ett år står 11 prosent av de sysselsatte for 80 prosent av fraværet, i en tre-årsperiode står 17 prosent for tilsvarende andel av sykefraværet, mens det over en seks-års periode er 22 prosent som står for 80 prosent av sykefraværet. Av figuren fremgår også at i løpet av en seks-års periode er rundt 65 prosent av alle arbeidstakere sykmeldt minst én gang, og i løpet av tre år er det tilsvarende tallet 52 prosent. Hvert år er det rundt 33 prosent av arbeidstakerne som har hatt minst ett legemeldt fravær.

Høyt sykefravær følges av lavere fravær i de neste årene

I 2007 var det 286 000 arbeidstakere (12 %) som sto for 80 prosent av det legemeldte sykefraværet. Vi fulgte denne gruppen med høyt sykefravær (2007-gruppen) de påfølgende fem årene, 2008–2012, for å se hvor mye sykefravær de hadde i denne perioden. Vi så også på hvor stor andel av det legemeldte sykefraværet de hadde og hvor stor andel av de sysselsatte disse personene utgjorde hvert år (tab 2).

Vi ser av tabell 2 at de som hadde høyt fravær i 2007 hadde betydelig lavere fravær de påfølgende årene. Etter tre år var antallet sykmeldte i 2007-

Figur 1 Fordeling av andeler av tapte legemeldte sykefraværsdagsverk for ulike tidsperioder. Prosent av sysselsatte arbeidstakere



Kilde: NAV

gruppen mer enn halvert, fra 286 000 til 134 000. Antallet tapte dagsverk var redusert til en knapp tredjedel. Av det totale legemeldte sykefraværet, sto gruppen for 37 prosent av fraværet det påfølgende året. Året deretter var andelen nede på 25 prosent og sank siden gradvis ned mot 19 prosent. Vi så samme utvikling når vi tok utgangspunkt i andre årskull i perioden 2008–2011 og fulgte dem så langt som mulig (ikke vist i tabell). Året etter maksimumsåret ble sykefraværsandelen mer enn halvert, og nærmet seg deretter raskt et nivå rundt 20 prosent.

En medvirkende årsak til at de som har høyt sykefravær ett år har lavere fravær de påfølgende årene er at en del av disse forlater arbeidsstyrken. Etter fem år var omtrent en firedel ute av arbeidslivet.

Årsaken til at de med høyt sykefravær ett år også sto for en relativt stor del av sykefraværet i det påfølgende året, er at mange sykefravær som startet i 2007 ikke ble avsluttet før i 2008. Det vil derfor være riktigere å se helt bort fra det påfølgende året. Det innebærer at de 11 prosent av arbeidstakerne som i et år står for 80 prosent av det legemeldte sykefraværet kun vil svare for 25 prosent av sykefraværet to år senere. Disse har allikevel et høyere sykefravær enn i resten av befolkningen siden de kun utgjør 6 prosent av de sysselsatte i 2009. En viktig årsak til utskifting i gruppen fremover i tid, er altså at mange ikke vil ha rett til sykepenger det påfølgende halvåret og derfor går ut av arbeidsstyrken og over på andre ytelser.

...og sykefraværet var lavere i årene før

På tilsvarende måte undersøkte vi også sykefraværet forut for året med høyt fravær. Vi tok da utgangspunkt i de 283 000 arbeidstakere som sto for 80 prosent av sykefraværet i 2012 (heretter kalt 2012-gruppen) og så på deres fravær i årene 2007–2011 (tab 3).

I 2012-gruppen var 138 000 personer sykmeldt fem år tidligere, i 2007, og de svarte for 18 prosent av det totale egenmeldte sykefraværet i det året. Her er utskifting ikke styrt av reglene for sykepenger.

Gruppen hadde i årene før 2012 et lavere behov for sykepenger, og sto for mellom 18–23 prosent av alt sykefravær i de fem forutgående årene. År 2011 er da et unntak siden det var et overgangså med fravær som gikk over i 2012. Gruppen utgjorde 6–8 prosent av de sysselsatte i årene før. Våre tall viser altså at de 11 prosent av arbeidsstyrken som står for 80 prosent av sykefraværet i løpet av et kalenderår både i årene før og etter dette året kun står for rundt 20 prosent av sykefraværet. Deres sykefravær er redusert til en firedel, men er fortsatt høyere enn gjennomsnittet for de sysselsatte.

Utskiftingen fra år til år i hvilke personer som inngår i gruppen med høyt sykefravær er betydelig. Dette fremstilles i figur 2 som viser hvor mange tapte dagsverk de som hadde høyt fravær i hvert av årene 2007–12 sto for. Vi ser eksempelvis at 2009-gruppen hadde rundt 22 millioner tapte dagsverk i 2009. I årene før og etter sto denne gruppen kun for en mindre del av sykefraværet. I henholdsvis 2007 og 2011 hadde den rundt 6 millioner tapte dagsverk. Det

Tabell 2 Antall sykmeldte og tapte dagsverk med andeler i 2008–2012 for gruppen med høyt sykefravær i 2007.

År	Antall sykmeldte totalt	Antall sykmeldte i 2007-gruppen	Tapte dagsverk for 2007-gruppen	Andel av tapte dagsverk	Andel av sysselsatte	Arbeidsmarkedsdeltakelse påfølgende år
2007	848 652	286 825	19 672 560	80 %	12 %	100 %
2008	874 621	188 554	9 757 668	37 %	8 %	93 %
2009	892 440	150 864	6 963 741	25 %	6 %	84 %
2010	814 037	134 628	5 896 171	23 %	6 %	80 %
2011	842 407	127 913	5 315 817	21 %	5 %	77 %
2012	845 310	121 458	4 802 058	19 %	5 %	74 %

Tabell 3. Antall sykmeldte og tapte dagsverk 2007–2012 for gruppen med høyt sykefravær i 2012.

År	Antall sykmeldte totalt	Antall sykmeldte i 2012-gruppen	Tapte dagsverk for 2012-gruppen	Andel av tapte dagsverk	Andel av sysselsatte	Arbeidsmarkedsdeltakelse forutgående år
2007	848 652	137 586	4 469 917	18 %	6 %	86 %
2008	874 621	148 171	5 138 087	19 %	6 %	90 %
2009	892 440	158 503	5 888 966	21 %	7 %	92 %
2010	814 037	159 205	5 835 649	23 %	7 %	94 %
2011	842 407	196 055	8 807 893	35 %	8 %	98 %
2012	845 310	283 092	19 931 893	80 %	11 %	100 %

betyr at andre personer trer inn i gruppene med høyt fravær i de påfølgende årene og at andre har vært i gruppene i de forutgående årene.

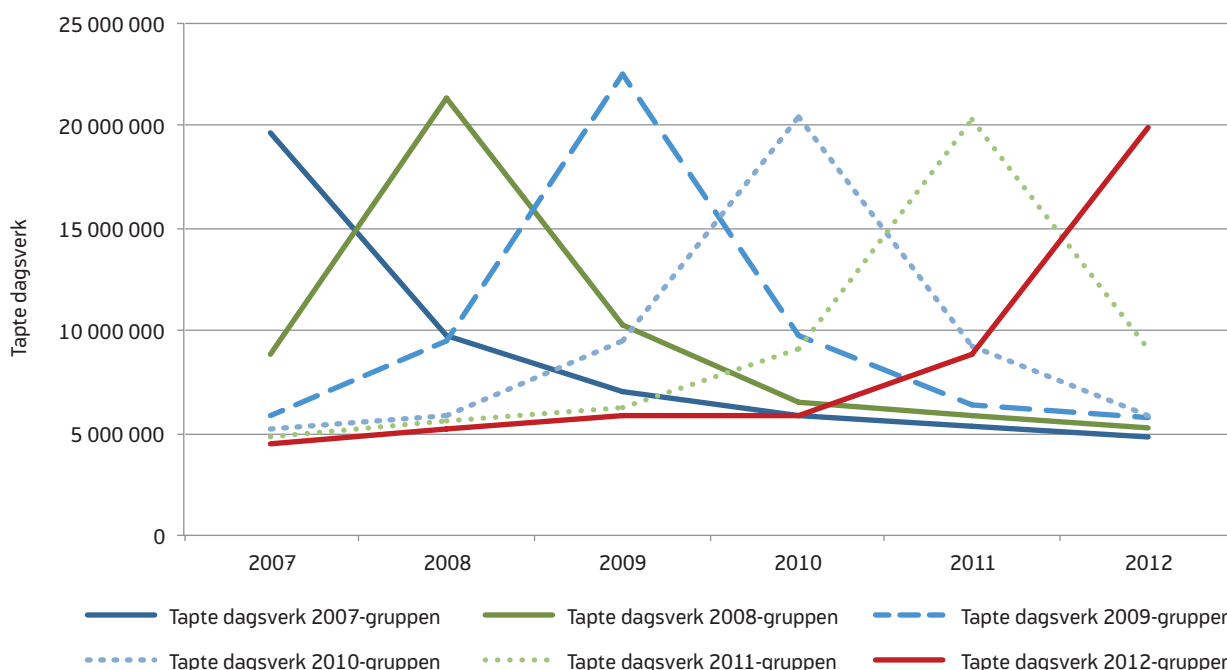
hvem som bidrar til det legemeldte sykefraværet hvert år. Årsaken til det sist nevnte er at personen må være i inntektsgivende arbeid i minst seks måneder før en ny sykepengeperiode kan starte (se faktaboks).

Sykefravær før overgang til andre ytelser

Kun sykepenger gir full kompensasjon av lønn ved fravær. Andre helserelaterte ytelser som arbeidsavklaringspenger, uførepensjon og dagpenger har lavere kompensasjonsgrad. Der hvor det foreligger rett til både sykepenger og til andre ytelser, vil derfor sykepenger bli gitt. Vi kaller dette sykefravær for «regeldrevet». Det bidrar til høyt sykefravær for noen og til utskifting i

Ved å se på hvilke personer som bruker opp sine sykepengerrettigheter vil vi kunne få et estimat på omfanget av det regeldrevne sykefraværet. Om lag 23 prosent av gruppen med høyt sykefravær er i et forløp hvor de er på vei til å bruke opp rettighetene sine i løpet av året eller året etter. I 2007 bidro disse personene med 6,8 millioner tapte dagsverk, eller 35 prosent av de tapte dagsverkene (fig 3).

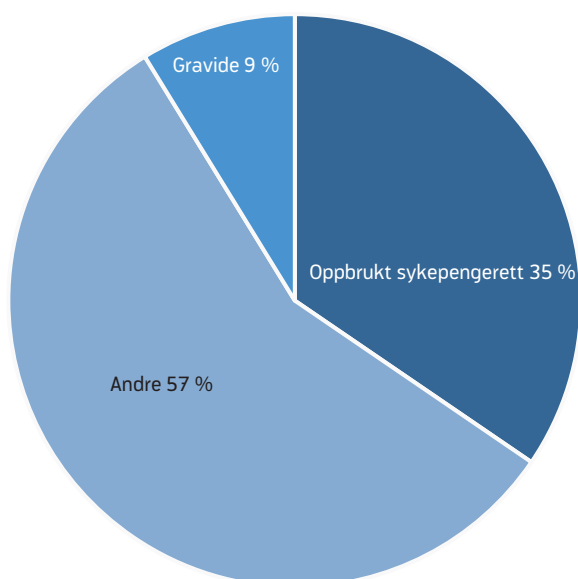
Figur 2. Tapte dagsverk blant gruppene som hvert år svarte for 80 prosent av sykefraværet



Av de som bruker opp sykepengerrettighetene sine går bare mellom 12 og 18 prosent tilbake til fullt arbeid i løpet av 6 måneder, i følge våre data. De fleste får andre ytelser fra NAV. Noen har ytelser i kombinasjon med arbeid, men de fleste er utenfor arbeidslivet. 6 måneder etter at sykepengerrettighetene er oppbrukt, finner vi at 60 prosent er mottakere av arbeidsavklaringspenger, 10 prosent er alderspensjonister, 6 prosent er uførepensjonister og noen få har overgangsstonad, dagpenger eller sosialhjelp.

I tillegg til å se på det regeldrevne sykefraværet, har vi også undersøkt hvor mange i gruppen med høyt sykefravær som var gravide. Deres sykefravær er ekstraordinært høyt grunnet svangerskapet (Myklebø 2010). Disse sto for 9 prosent av de tapte dagsverkene i gruppen med høyt sykefravær i 2007.

Figur 3. Fordeling i prosent av tapte dagsverk blant personer med høyt fravær 2007 etter fraværskategoriene



Kilde: NAV

Sykefravær før overgang til andre ytelser er vanligere blant eldre

Selv om det er stor utskifting av hvilke individer som står for sykefraværet kan det være fellestrekk som karakteriserer de som står for den største delen av sykefraværet. Vi vet blant annet at det er flere kvinner enn menn som er sykmeldt og at eldre

i hovedsak har høyere sykefravær enn yngre. Det er derfor av interesse å undersøke kjønns- og alderssammensetningen blant de med det høyeste fraværet.

For å se på alderssammensetningen undersøkte vi de 12 prosent som sto for 80 prosent av sykefraværet i 2007 (figur 4). I de yngre aldersgruppene var det totale antallet tapte dagsverk lavt, men økende med alder. Fra rundt 34 års alder og frem til 62-års alder lå antallet tapte dagsverk temmelig jevnt, og etter 62-års alder sank det kraftig. Forklaringen til de lave tallene for yngre arbeidstakere er lav yrkesdeltakelse og også generelt lavere sykefravær. Forklaringen til de raskt synkende tallene etter 62 år ligger i tidlig pensjonering fra arbeidslivet.

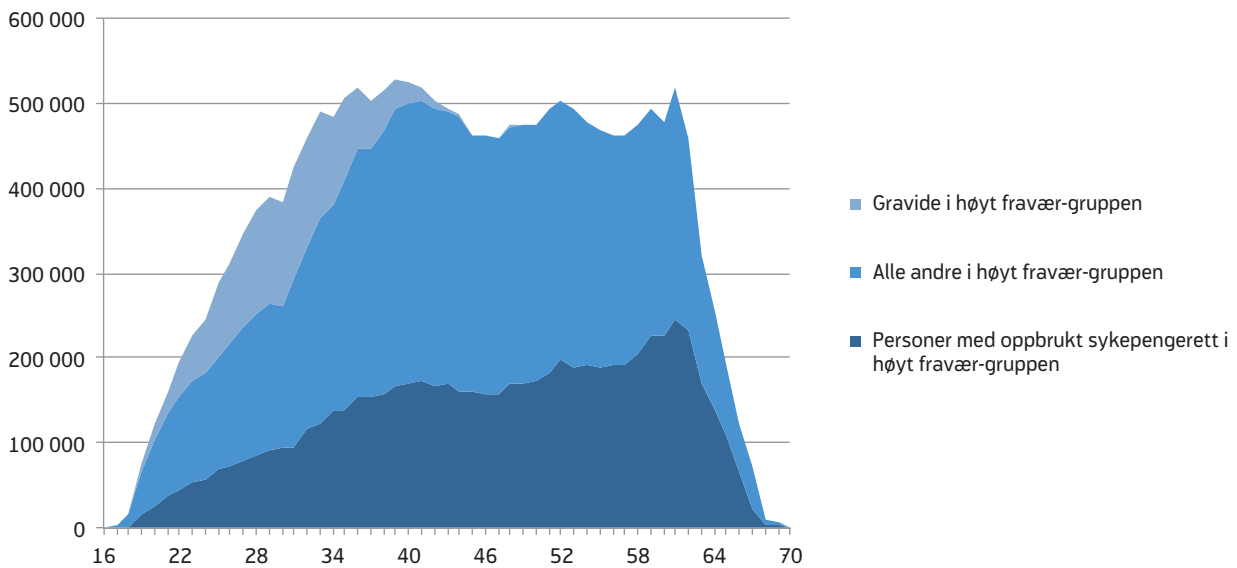
Det totale antallet tapte dagsverk ble for hvert år fordelt etter de tre fraværskategoriene: regeldrevet sykefravær, gravides sykefravær, og annet sykefravær. I alderen fra 22 til 40 år utgjorde de gravide en betydelig del av de med høyt fravær. Blant 30-årige kvinner sto de gravide for 32 prosent av de tapte dagene i 2007-gruppen med høyt fravær. Det regeldrevne sykefraværet, det vil si at personene brukte opp sine rettigheter til sykepenger, økte med stigende alder. Blant 30-åringene svarte det regeldrevne fraværet for 24 prosent av tapte dager i 2007, mens det blant 60-åringene var 47 prosent. Forklaringen til dette er at sviktende helse og varig sykdom blir vanligere med alderen.

Vi undersøkte også kjønnsforskjeller i 2007-gruppen med høyt fravær (ikke vist i figur). Når vi ser bort fra de gravide, var alderssammensetningen ganske lik for kvinner og menn. Menn under 30 år var noe oftere enn kvinner i samme alder i gruppen med det høyeste fraværet, mens kvinner mellom 30 og 58 år oftere var i gruppen enn menn på samme alder.

Konklusjon

I likhet med tidligere studier har vi funnet at en liten andel av sysselsatte personer, 11–12 prosent, står for 80 prosent av sykefraværet innenfor hvert kalenderår. Dette funnet er rimelig konstant i perioden 2007–2012. Vårt viktigste funn var at de med høyt sykefravær ikke utgjorde en stabil gruppe, og at det

Figur 4. Tapte dagsverk til 2007-gruppen etter fraværskategori og alder



Kilde: NAV

er kontinuerlig utskifting av de individer som inngår i den. En betydelig andel av dem med høyt fravær er også på vei mot mer langvarige ytelser. Alders- og kjønnsammansetningen av de som ett år står for mesteparten av sykefraværet avviker ikke heller i særlig grad fra mønsteret for de sykmeldte generelt.

En viktig konsekvens av vårt funn er at det neppe er mulig å sette i verk egne tiltak for de *personer* som befinner seg i gruppen med høyt sykefravær i løpet av et år. Gruppen er stor og skiftende, og de får allerede i dag tiltak innenfor sykefraværsoppfølgingen. Det kan derimot være aktuelt å se på, og eventuelt rette tiltak mot personer som har *tilbakevendende* perioder med høyt sykefravær (Dahl mfl 2003). Denne gruppen, ofte kalt gjengangere, er mindre og viser over tid større stabilitet.

Referanser

Dahl S-Å, Hansen H-T, Kvitastein OA (2003). *Gjengangere på sykepenger. SNF-rapport 38/03*. Bergen, Samfunns- og næringslivsforskning AS

Myklebø S, Thune O (2010). «Sykefravær blant gravide». *Arbeid og Velferd* 2/2010: 54–59.

Norges Offentlige Utredninger (2010). *Arbeid for helse. NOU 2010:13*. Oslo

Tveito TH, Halvorsen A, Lauvålien JV, Eriksen HR (2002). «Room for everyone in working life? 10 % of the employees – 82 % of the sickness leave». *Norsk epidemiologi*; 12: 63–68.