



Prognose for arbeidsmarkedet i Østfold 2017

**Arbeidskraft: Etterspørsel – tilbud – arbeidsledighet
Prognoser for desember 2016 – desember 2017**

Utarbeidet av NAV Østfold
Desember 2016

Innhold

1. Oppsummering og perspektiver	2
2. Vurdering av fjorårets anslag	3
3. Gjennomgang av etterspørselssiden på arbeidsmarkedet.....	4
3.1 Om etterspørselssiden.....	4
3.2 Hovedkonklusjoner fra Bedriftsundersøkelsen våren 2016.....	5
3.3 Forventet utvikling i noen av næringene i Østfold	6
4. Gjennomgang av tilbudssiden på arbeidsmarkedet.....	9
4.1 Befolkningsutvikling i aldersgruppen 15-74 år	9
4.2 Lønnstakere på korttidsopphold	9
4.3 Arbeidsstyrken	10
4.4 Pendling	11
5. Tilpasningen på arbeidsmarkedet	12
5.1 Generelt.....	12
5.2 Tilbud og etterspørsel på arbeidsmarkedet	12
5.3 Mulige punktproblemer i Østfold	13
5.4 NAVs rolle i tilpasningen på arbeidsmarkedet	14
6. Prognose over registrert ledighet	14
Vedlegg, definisjoner:.....	16

1. Oppsummering og perspektiver

Veksten i internasjonal økonomi ventes å ta seg forsiktig opp fremover, etter at den i 2015 var på det laveste siden finanskrisen 2009. Ekspansiv pengepolitikk i mange land, sammen med bedre utvikling i råvareeksporterende fremvoksende økonomier, er ventet å bidra til oppgangen. Til tross for litt svakere utvikling globalt tok veksten i BNP seg opp i fjor hos Norges handelspartnere. Sterk vekst i Sverige og i enkelte andre europeiske land Norge handler med, bidro til dette. Omfanget av norsk eksport betyr mye for produksjonen i Norge og derfor også etterspørselen etter arbeidskraft. I 2015 gikk nesten 70 prosent av fastlandseksporten til EU og USA, målt i løpende priser. Utviklingen hos våre handelspartnere er derfor viktig for utviklingen i norsk økonomi. For 2016 og 2017 antas veksten hos handelspartnerne til 2,1 prosent.

Norsk økonomi er i bedring. Aktivitetsveksten i fastlandsøkonomien har tatt seg gradvis opp. Oljeprisen er høyere nå enn i fjor og har bidratt til at det er mindre risiko for et alvorlig tilbakeslag i norsk økonomi nå enn det var tidligere i år. Vi forventer at oljeprisen vil øke gradvis framover og blir på 51 dollar i 2017. Vi anslår en fortsatt svak norsk kronekurs, noe som vil bidra til høyere etterspørsel fra utlandet, og medføre høyere vekst i eksportvolumet av norske varer og tjenester det neste året. Vi anslår at lav rente og høyere boligpriser vil gi vekst i boliginvesteringene de neste årene. Samlet sett tror vi at den økonomiske utviklingen vil føre til at sysselsettingen øker i 2017. Vi tror at arbeidsledigheten vil gå ned, ettersom det er forventet at Norge går inn i en moderat oppgangskonjunktur neste år, der sysselsettingen øker mer enn arbeidsstyrken og ledigheten dermed synker. Østfold har i 2016 hatt lavere ledighet enn fjoråret og vi forventer ytterligere nedgang i ledigheten i 2017.

På bakgrunn av disse forventningene, NAVs bedriftsundersøkelse, offentlig sysselsettingsstatistikk, signaler fra Norges Bank, føringer i Nasjonalbudsjettet for 2016, NHOs økonomibarometer for næringslivet 3. kvartal 2015 og NAV-kontorenes lokalkunnskap om arbeidsmarkedet, har NAV Østfold utarbeidet denne prognosen for arbeidsmarkedet i Østfold 2017.

Vi forventer økt etterspørsel etter arbeidskraft i Østfold, spesielt i bygg- og anlegg og eiendoms- og forretningsmessig tjenesteyting. Et fortsatt lavt rentenivå og signaler om økte bevilgninger til samferdsel via statsbudsjettet forventer vi vil gi fortsatt økt etterspørsel innenfor bygg- og anleggsnæringen i 2017.

Innen varehandel ventes noen flere arbeidsplasser. Industrisysselsettingen forventer vi vil ha en svak oppgang i 2017, med antakelse om en svak norsk kronekurs som øker etterspørselen fra utlandet på norske industriprodukter og tjenester.

I 2017 forventer vi en svak økning i arbeidsstyrken¹ på 0,3 prosent. Den yrkesaktive delen av befolkningen i Østfold øker, men arbeidsstyrken øker ikke like mye. Flere yngre velger å trekke seg ut av arbeidsstyrken blant annet på grunn av utdanning. Pensjonsreformen har gjort at flere eldre velger å stå i arbeid og dermed øker arbeidsstyrken i den eldre aldersgruppen.

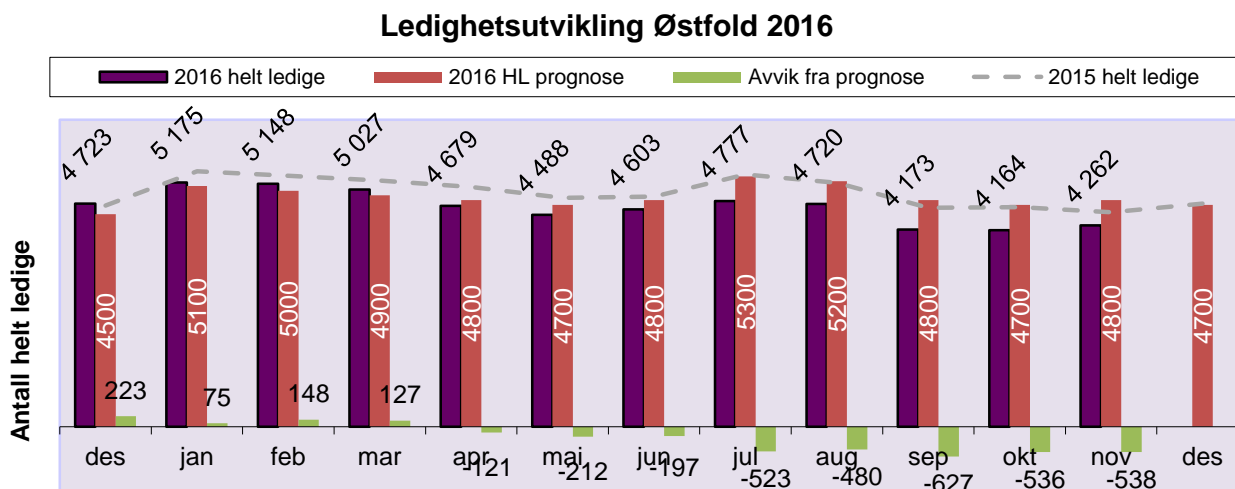
Det forventes en større positiv endring i etterspørsel etter arbeidskraft enn økningen i arbeidsstyrken, slik at arbeidsledigheten synker. Vi anslår noe lavere tiltaksnivå i 2017. Gjennomsnittlig ledighet for 2017 anslås til 3,1 prosent av arbeidsstyrken mot 3,2 prosent i 2016.

¹ Arbeidsstyrken (arbeidstilbudet) er summen av de sysselsatte, de arbeidsledige og deltakere på arbeidsmarkedstiltak

2. Vurdering av fjorårets anslag

Under vises ledighetsutviklingen i år sammenlignet med fjorårets prognose, figur 1.

Figur 1. Ledighetsutvikling, faktisk ledighet 2016 til og med november og prognosen for 2016.



Arbeidsledigheten var i første kvartal 2016 et par prosent høyere enn vår prognose. Fra april og til oktober har ledigheten vært på et lavere nivå enn fjoråret, og mye lavere enn vår prognose fra juli og fram til oktober. Vi forventet at ledigheten skulle gå ned i år, men utviklingen i arbeidsmarkedet i Østfold har vært bedre enn vi forventet. Østfold har i gjennomsnitt hatt 200 færre helt ledige per måned enn vi anslo vår ledighetsprognose. Vi har hatt et gjennomsnittlig høyere tiltaksnivå, 80 flere personer på tiltak hittil i år per måned enn vi anslo i prognosen.

Bakgrunnen for prognosen i 2016 var følgende antakelser om etterspørsel etter arbeidskraft og tilbud av arbeidskraft.

Etterspørsel etter arbeidskraft

Vi forventet en liten økning i etterspørselen i sysselsettingen for personer med arbeidssted i Østfold i 2016. Vi forventet også at flere østfoldinger ville pendle ut av fylket slik at den totale sysselsettingen ville øke med 0,9 prosent for de sysselsatte med bosted i Østfold.

Fra 2015 er den registerbaserte sysselsettingsstatistikken i SSB basert på nytt datagrunnlag for lønnstakere (A-ordningen). Sammenlignet med 2014 er derfor endringen i sysselsetting ikke en faktisk endring, ettersom det er brudd i statistikken². Konsekvensen er at den nye A-ordningen fra 2015 gir et lavere tall på sysselsettingen, men et bedre mer presist tall. Gammel ordning (Aa-registeret) hadde for mange arbeidstakere, da det lå inne arbeidstakerforhold som skulle vært meldt opphørt, og det var forsinkelser i innmelding av nye arbeidsforhold.

Vi har derfor sett på utviklingen i sysselsettingen i Arbeidskraftundersøkelsen³, en utvalgsundersøkelse der SSB intervjuer et utvalg av befolkningen. For Østfold ser vi at sysselsettingen ligger på 133 000 i gjennomsnitt (1.-3. kvartal 2016). Det er en liten økning fra 2015 da sysselsatte østfoldinger var 132 180. Vi anslår en sysselsetting for 2016 på litt under 133 000, samme nivå som gjennomsnittlig sysselsetting i følge AKU hittil i år per 3. kvartal.

² Les mer i SSB artikkel publisert 27.5.16, <https://www.ssb.no/arbeid-og-lonn/naermere-om-forholdet-mellom-gammel-og-ny-statistikk>

³ AKU sysselsatte er personer i alderen 15-74 år som utførte inntektsgivende arbeid av minst én times varighet i referanseuken, og personer som har et slikt arbeid, men som var midlertidig fraværende pga. sykdom, ferie, lønnet permisjon e.l. se videre i definisjonen om AKU på ssb.no.

Tilbud av arbeidskraft

I prognosen for 2016 antok vi at arbeidsstyrken ville gå opp både i 2015 og 2016.

I prognosen for 2015 forventet vi en yrkesfrekvens på 67,1 prosent i gjennomsnitt for alle aldersgrupper. Yrkesfrekvensen ble 66,3 prosent. Det er lavere yrkesfrekvens enn forventet blant personer i alderne 25-59 år, men høyere yrkesfrekvens blant de yngste og de eldste. Vi anslo en arbeidsstyrke på 145 479 personer, men den ble 143 456. Arbeidsstyrken gikk ned fra 2014 til 2015 med 150 personer og vi anslo at arbeidsstyrken skulle øke med 1 800 personer.

Den 1. januar i år var befolkningen i Østfold i alder 15-74 år på 217 547 personer. I prognosen for 2016 regnet vi med en gjennomsnittlig yrkesaktiv befolkning på 147 379 personer. Vi ser at det var anslått for høy arbeidsstyrke for 2016, ettersom arbeidsstyrken hittil i år, i følge AKU, viser at det er 143 000 personer i arbeidsstyrken i Østfold.

Totalvurdering

Etterspørselen etter arbeidskraft har økt noe hittil i 2016 sammenlignet med 2015. Tilbud av arbeidskraft har vært mye lavere enn forventet. Dette har medført en noe lavere arbeidsledighet i år enn vår prognose for 2016.

3. Gjennomgang av etterspørselssiden på arbeidsmarkedet

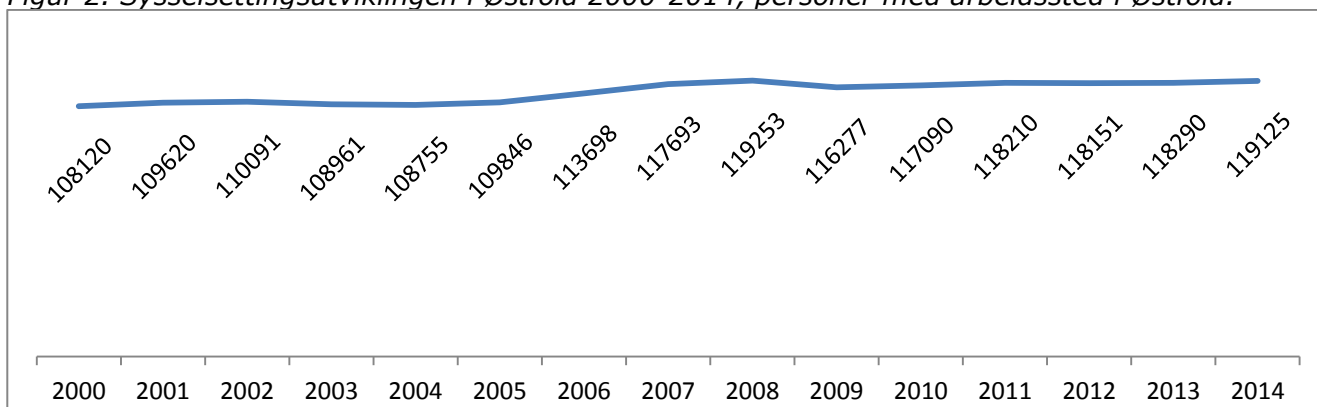
3.1 Om etterspørselssiden

I den følgende delen skal utviklingen i de ulike bransjene bli belyst. Faktorer som legges til grunn for våre vurderinger vil være:

- Utviklingstrekk de siste årene i registrert sysselsettingsstatistikk fra SSB
- Bedriftsundersøkelsen våren 2016
- Innspill fra NAV-enhetene i Østfold
- Eksterne publikasjoner om arbeidsmarkedet (Norges bank, NHO Økonomisk rapport pr. 3. kvartal)
- Utviklingen i den økonomiske situasjonen innenlands og utenlands.

Prognosen for sysselsettingen i Østfold kommende år er satt ut fra de forutsetningene og den kunnskapen vi har på dette tidspunktet.

Figur 2. Sysselsettingsutviklingen i Østfold 2000-2014, personer med arbeidssted i Østfold.

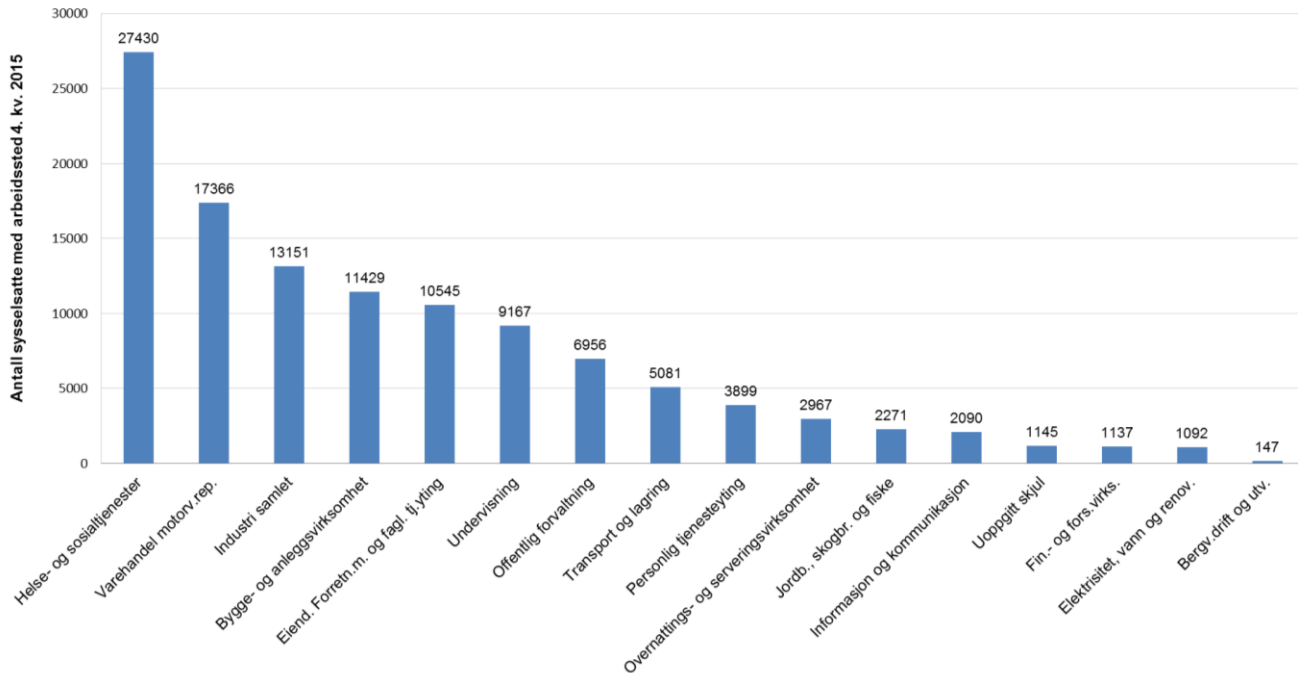


Figur 2. viser at sysselsettingen i Østfold fra år 2000 til 2014 har steget fra 108 000 til litt over 119 000 sysselsatte. I løpet av disse årene har Østfold fått 11 000 flere arbeidsplasser, en økning med 10 prosent. Fra 2015 er den registerbaserte sysselsettingsstatistikken i SSB basert på nytt datagrunnlag for lønnstakere, A-ordningen (se forklaring i kapittel 2.). Vi har derfor valgt å bruke året 2015 som et startår og utgangspunkt for næringsfordelt sysselsettingsutvikling videre.

Arbeidsmarkedsprognose for Østfold 2017

Figur 3. viser fordelingen av de sysselsatte etter næring, pr 4. kvartal 2015. Det var 115 873 personer som hadde sitt arbeidssted i Østfold. Den største gruppen (24 prosent) var ansatt innen helse- og sosialtjenester. Varehandel og motorvognreparasjoner sysselsatte 15 prosent av de arbeidende i Østfold. Industri ga arbeid til 12 prosent av totalt antall sysselsatte.

Figur 3. Sysselsatte med arbeidssted i Østfold pr. 4. kvartal 2015 etter næring.



3.2 Hovedkonklusjoner fra Bedriftsundersøkelsen våren 2016

I vårens bedriftsundersøkelse svarte 23 prosent av Østfoldbedriftene at de forventet en økning i antall sysselsatte det kommende året (perioden mars 2016-2017), mens 12 prosent trodde på en nedgang i sin bedrift.

Innenfor bygge- og anleggsvirksomheter forventet 40 prosent av bedrifter flere ansatte og 5 prosent forventet nedgang i sysselsettingen, netto 35 prosent forventet en netto økning i bemanningen. Denne næringen er mest optimistisk vedrørende oppbemanning 2016-2017 av de store næringene.

Den nest mest optimistiske næringen av de store næringene var eiendomsdrift, forretningsmessig og faglig tjenesteyting, der netto 25 prosent forventet oppbemanning (34 prosent forventet økning i sysselsettingen, 9 prosent nedgang).

Blant industribedriftene i Østfold var det store variasjoner i forventningene. Noen næringer meldte om forventet netto oppgang i bemanningen, som for eksempel tekstil og lærvarer og produksjon av maskiner og utstyr.

Innenfor trevarer og treforedling/ grafisk produksjon forventet flere bedrifter nedgang enn oppgang i sysselsettingen. Innen offentlig sektor var det flere virksomheter innen undervisning og offentlig forvaltning som ventet økning i sysselsettingen enn nedgang. Innen helse- og sosialtjeneste meldte en like stor andel av virksomhetene oppgang som nedgang i forventet bemanningssituasjon ett år fram i tid.

Innen helse- og sosial sektoren er det størst mangel på arbeidskraft i 2016 og behovet for arbeidskraft er mye større enn i 2015 (850 personer sammenlignet med 175 i fjor). Det er vanskeligst å få tak i kvalifisert arbeidskraft til sykepleierstillinger våren 2016.

Arbeidsmarkedsprognose for Østfold 2017

Resultatene fra vårens undersøkelse tyder på en økt positiv etterspørsel etter arbeidskraft kommende år, en større optimisme sammenlignet med 2015.

3.3 Forventet utvikling i noen av næringene i Østfold

I dette avsnittet gis en nærmere begrunnelse for våre anslag for sysselsettingen i de viktigste næringsgruppene i vårt fylke.

Tabell 1. Prognose for sysselsettingen 2016 og 2017 for personer med arbeidssted Østfold, fordelt etter næring.

Næring	Faktisk sysselsatte 2015 K4	Prognose sysselsatte 2016	Prognose sysselsatte 2017	Anslått endring i prosent 2016-2017
Jordbruk, skogbruk og fiske	2 271	2 300	2 300	0,0 %
Bergverksdrift og utvinning	147	150	150	0,0 %
Industri samlet	13 151	13 140	13 240	0,8 %
<i>av dette:</i>				
- <i>Nærings- og nytelsesmidler</i>	3 147	3 100	3 100	0,0 %
- <i>Tekstil- og lærvarer</i>	229	230	230	0,0 %
- <i>Trevarer</i>	363	360	360	0,0 %
- <i>Treforedling og grafisk prod.</i>	1 410	1 400	1 400	0,0 %
- <i>Petroleum og kjemiske prod.</i>	2 287	2 300	2 350	2,2 %
- <i>Prod. av annen industri</i>	1 064	1 050	1 050	0,0 %
- <i>Prod. av metallvarer</i>	1 461	1 500	1 500	0,0 %
- <i>Prod. av maskiner og utstyr</i>	1 541	1 550	1 550	0,0 %
- <i>Prod. av elektriske og optiske produkter</i>	1 649	1 650	1 700	3,0 %
Elektrisitet, vann og renovasjon	1 092	1 100	1 150	4,5 %
Bygge- og anleggsvirksomhet	11 429	11 600	11 800	1,7 %
Varehandel motorvognreparasjoner	17 366	17 400	17 450	0,3 %
Transport og lagring	5 081	5 100	5 150	1,0 %
Overnattings- og serveringsvirksomhet	2 967	2 970	3 000	1,0 %
Informasjon og kommunikasjon	2 090	2 090	2 050	-1,9 %
Finansierings- og forsikringsvirksomhet	1 137	1 110	1 110	0,0 %
Eiendomsdrift forretningsmessig og faglig tj.yting	10 545	10 600	10 700	0,9 %
Offentlig forvaltning	6 956	7 000	7 000	0,0 %
Undervisning	9 167	9 200	9 200	0,0 %
Helse- og sosialtjenester	27 430	27 450	27 450	0,0 %
Personlig tjenesteyting	3 899	3 900	3 950	1,3 %
I alt*	115 873	116 255	116 845	0,5 %

* Inkluderer uoppgitt 1145 sysselsatte i prognosen for 2016 og 2017

Kilde: SSB til og med 2015, prognoseanslag 2016 og 2017 utarbeidet av NAV Østfold

Jordbruk, skogbruk og fiske

Våren 2016 forventet 3 prosent av virksomhetene en nettoøkning i bemanningen framover, i følge bedriftsundersøkelsen i Østfold. I vår kontakt med et utvalg av bedrifter høsten 2016 melder næringen om stabil sysselsetting ett år fram i tid. Vi anslår derfor en stabil sysselsetting totalt sett for primærnæringene i 2017.

Industri

Situasjonen for Østfoldindustrien er todelt. Sysselsettingen i Østfoldindustrien har vært synkende de siste årene. Sysselsettingen innenfor treforedling og grafisk produksjon ble for eksempel redusert med 38 prosent i fra 2011 til 2014. I bedriftsundersøkelsen våren 2016 forventet en større andel nedbemanning (26 prosent) enn oppbemanning (23 prosent), en netto nedgang i sysselsettingen i år. Vi anslår en sysselsetting på 1 400 i denne bransjen i 2017.

For industrivirksomheter som har sitt viktigste marked innenlands er tendensen generelt positiv. For eksportindustrien har svak norsk kronekurs hatt en positiv effekt. Den økonomiske situasjonen hos mange av våre handelspartnere er blitt noe bedre, og vi tror at deler av Østfoldindustrien vil dra positiv nytte av dette, slik at sysselsettingen i mange bransjer kan holdes stabil.

Det er næringsmiddelindustrien som sysselsetter flest personer i Østfold. Etter nedgangen i 2008 har antall sysselsatte i næringen vært stabil rundt 3 600 til 2013. Et par næringsmiddelbedrifter ble slått sammen og sysselsettingen gikk ned til 3 400 i 2014. Vi vet at det er effektiviseringer i bransjen som bla innebærer flere automatiserte prosesser og over tid færre sysselsatte. I bedriftsundersøkelsen våren 2016 forventet netto 3 prosent av bedriftene oppgang i sysselsettingen framover. Høsten 2016 ser bildet litt annerledes ut, med effektiviseringsprosesser, ny maskinpark som medfører redusert bemanning i år. I noen av bedriftene løses dette med naturlige avganger.

Næringen Petroleum og kjemiske produkter sysselsetter i underkant av 2 300 personer 2015. Våren 2016 forventet 6 prosent av bedriftene en nettoøkning i sysselsettingen kommende år. I oktober melder bransjen om gode utsikter og muligheter for noen flere nyansettelser framover. Vi har anslått en økning med 50 sysselsatte, til 2 350 personer i 4. kvartal 2017.

Næringen produksjon av elektriske og optiske produkter har i liten grad blitt påvirket av oljebremsen. Våren 2016 forventet 11 prosent nettoøkning i bemanningen det kommende året. I vår kontakt med et utvalg av bedrifter høsten 2016 var situasjonen stabil til økt sysselsetting framover. Vi anslår derfor en økning på 3 prosent det kommende året og en sysselsetting på 1 700 i 4 kvartal 2017.

For de andre industrinæringene har vi ingen indikasjoner på store endringer og tror derfor på en stabil sysselsetting kommende år. Totalt for industribransjen forventer vi en svak oppgang på 0,8 prosent i sysselsettingen neste år.

Bygge- og anleggsvirksomhet

Denne næringen har hatt oppgang etter finanskrisen i registrert sysselsetting. Vi ser at etterspørselen er stor, våren 2016 melde 35 prosent av bedriftene at de forventet netto økning i bemanningen framover. Østfold har i statsbudsjettet fått økonomiske midler til samferdsel. Dette tror vi vil bidra til fortsatt økt aktivitet i byggebransjen. Et fortsatt lavt rentenivå motiverer til igangsettelse og fullførelse av både offentlige og private nybygg og rehabiliteringsprosjekter. Befolkningsøkningen i fylket og et fortsatt lavt rentenivå vil bidra til å holde etterspørselen etter boliger og vedlikeholdsprosjekter oppe. Det er en del korttidsinnleid arbeidskraft i denne bransjen som ikke teller med i registrert sysselsettingsstatistikk. Vi anslår en økning på litt under 2 prosent i sysselsettingen i 2017.

Overnattings – og serveringsvirksomhet

Næringen sysselsatte 2 967 personer ved utgangen av 2015. Bedriftene meldte om forventet en netto stabil sysselsetting i bedriftsundersøkelsen våren 2016. I vår kontakt med et utvalg av bedrifter høsten 2016 er bransjen mer positive og flere av de store aktørene forventer oppgang framover i bemanningen. Vi tror derfor på at sysselsettingen vil øke i 2017 med 1 prosent.

Informasjon og kommunikasjon

Denne gruppen består bl.a. av IKT, media og forlagsvirksomhet, og sysselsatte 2 090 personer i Østfold 4. kvartal 2015. Bransjen var optimistisk i bedriftsundersøkelsen våren 2016, da 13 prosent av bedriftene trodde på en nettoøkning i sysselsettingen kommende år. Signalene høsten 2016 er at noen av mediehusene må nedbemanne på grunn av nedgang i antall papirutgaver og distributører må gå, videre vet vi at det er raske skifter i bransjen, stor konkurranse og det blir færre og færre jobber for spesialister på grunn av endring i brukernes medievaner. Framover har man behov for de som kan håndtere både tekst, lyd og bilde. I vår prognose har vi derfor anslått en nedgang i sysselsettingen for 2017.

Finansierings- og forsikringsvirksomhet

Innen finans har det vært en nedgang i antall virksomheter i perioden 2009 til 2014. Bransjen tilbyr i stadig større grad nettbaserte selvbetjeningsløsninger for sine kunder, noe som endrer kompetansebehovet framover. Bransjen melder om behov for selgere, digital kompetanse og markedskompetanse. Trenden er sammenslåinger av store aktører i bransjen de siste årene og flere av de små bankfilialene er lagt ned. Mange små enheter begynner å få det tøft mot de store konsernene. I bedriftsundersøkelsen våren 2016 forventet bedriftene netto uendret sysselsetting ett år fram i tid. Vi anslår stabil sysselsetting i 2017.

Varehandel og Eiendomsdrift, forretningsmessig og faglig tjenesteyting

Sysselsettingen i varehandelen i Østfold var svakt synkende fra 2008 til 2012. Hovedårsakene antas å være økende grensehandel, netthandel og økt sparing. Varehandel er samtidig næringen der butikker kommer og går, og den næringen som har størst muligheter for å ta inn både faglært og ufaglært arbeidskraft i alle aldre. Sysselsettingen har deretter økt i 2013 og 2014, trolig fordi realøkonomien for privathusholdningene har vært god. Fortjenesten på grensehandelen har minsket på grunn av kronekursen, hvilket har bidratt til økt handel i fylket. Varehandel sysselsatte 17 366 personer i 4. kvartal 2015. Våren 2016 forventet 7 prosent av bedriftene en netto økning i bemanningen det kommende året. Da vi kontaktet et utvalg av bedriftene i oktober 2016 var tilbakemeldingene stabil/økt sysselsetting i 2017. Vi anslår en økning i sysselsettingen på 0,3 prosent innen varehandel i 2017.

Eiendomsdrift, forretningsmessig og faglig tjenesteyting består av bl.a. av ulike former for konsulentvirksomhet, bemanningsbyråer, vaktmestertjenester, rengjøringstjenester mm. Næringen har utviklet seg todelt det siste året. Bedriftene selv oppgir en netto økning i sysselsettingen framover, i følge bedriftsundersøkelsen i Østfold våren 2016. Vi anslår en økning i sysselsettingen 2017.

Transport og lagring

Vi ser at sysselsettingen har vært stabil de siste årene til tross for sterk konkurransen fra utlandet. De små og mellomstore bedriftene oppgir at de investerer i nye kjøretøy. Vi anslår 5 150 sysselsatte i bransjen i 2017. Dersom situasjonen i Europa forbedrer seg som forventet, vil transportnæringen grunnet flere transportoppdrag være en av de første til å oppjustere antall arbeidstakere. Næringen er konjunkturfølsom og konkurranseutsatt overfor det Europeiske markedet. Tilbakemeldingene høsten 2016 er at framtidsutsiktene er gode og flere forventer stabil eller økende sysselsetting framover. Vi anslår derfor en økning i sysselsettingen på 1 prosent i 2017.

Offentlig forvaltning

Offentlig forvaltning har hatt en moderat økning i antall arbeidstakere frem til 2014. Det var i underkant av 7 000 sysselsatte i 4. kvartal 2015. I bedriftsundersøkelsen våren 2016 forventet en større andel virksomheter økning i sysselsettingen framover enn nedgang. Vi har ingen indikasjoner på store endringer i 2017. På lenger sikt antar vi at innsparingskrav og digitalisering vil gi færre sysselsatte i offentlig sektor. Vi anslår stabil sysselsetting i 2017.

Undervisning

Bemanningen i undervisningssektoren har økt jevnt gjennom flere år. Økt tilflytting til fylket, et stadig økende kvalitetskrav i skolene og regjeringens satsning i denne sektoren taler for økt behov for ressurser i undervisning. Samtidig er det rammebetingelser som avgjør om det gir utslag i flere sysselsatte. I bedriftsundersøkelsen våren 2016 forventet 13 prosent av virksomhetene i undervisningssektoren en netto bemanningsøkning, slik at vi har anslått en liten økning i sysselsettingen 2016. Tilbakemeldingene høsten 2016 tilsier et stabilt sysselsettningsnivå i 2017. For 2017 tror vi på uendret sysselsetting.

Helse- og sosialtjeneste

Befolkningen i Østfold øker, flere lever lenger og det blir flere eldre som trenger tjenester fra helse- og sosialsektoren, dette trekker i retning av økt sysselsetting. Behovet for kvalifisert arbeidskraft

er stort, og blir til dels dekket av innleid arbeidskraft. Det er meldt om forventet stabil sysselsetting framover fra sektoren selv våren 2016 i følge bedriftsundersøkelsen i Østfold. Rekrutteringsproblemene i år er noe lavere enn fjoråret. Signalene høsten 2016 fra virksomhetene i helsesektoren tilsier stabil sysselsetting i 2017.

4. Gjennomgang av tilbudssiden på arbeidsmarkedet

Tilbudet av arbeidskraft, også betegnet som arbeidsstyrken, består av summen av antall sysselsatte, antall arbeidsledige og de som deltar på arbeidsmarkedstiltak. Forholdet mellom arbeidsstyrken og befolkningen i yrkesaktiv alder (15-74 år) kalles yrkesfrekvensen. Fordi arbeidsledigheten er et resultat av en tilpasning mellom tilbud og etterspørsel i arbeidsmarkedet, er det nødvendig å foreta vurderinger av utviklingen i tilbudet av arbeidskraft for at vi skal være i stand til å si noe om utviklingen i arbeidsledigheten, jfr. kapittel 6.

4.1 Befolkningsutvikling i aldersgruppen 15-74 år

Tabell 2 viser faktisk folkemengde 1. januar 2014, 2015 og 2016. Befolkningsframskrivningen for 2017 er hentet fra SSBs befolkningsframskrivninger (alternativ MMMM).

Aldersgruppe	Faktisk			Framskrevet*	Antatt endring	
	2014	2015	2016	2017	Antall	Prosent
15-19 år	18 540	18 724	18 728	18 536	-192	-1,0 %
20-24 år	17 484	17 382	17 373	17 623	250	1,4 %
25-29 år	15 868	16 188	16 574	16 949	375	2,3 %
30-49 år	77 637	77 420	77 397	77 617	220	0,3 %
50-59 år	37 623	38 373	39 265	39 847	582	1,5 %
60-64 år	17 171	17 197	17 215	17 638	423	2,5 %
65-74 år	28 803	29 981	30 995	31 901	906	2,9 %
SUM 15-74 år	213 126	215 265	217 547	220 111	2 564	1,2 %
Endring fra året før	2 607	2 139	2 282	2 564		
Endring i prosent	1,2 %	1,0 %	1,1 %	1,2 %		

* SSB fremskrevet folkemengde (alternativ MMMM)

Det framgår av tabell 2. at befolkningen i yrkesaktiv alder neste år forventes å øke med 2 564 personer (+1,2 prosent). Dette er en noe høyere økning enn fra 2015 til 2016 (+ 1,1 prosent).

4.2 Lønnstakere på korttidsopphold

SSB lager årlig statistikk over "Lønnstakere på korttidsopphold". Denne statistikken inneholder ikke selvstendig næringsdrivende på korttidsopphold og selvsagt ikke de som jobber uten å ha registrert seg (dvs. svart arbeid).

SSBs arbeidskraftundersøkelse, AKU, dekker kun den del av befolkningen som er registrert i folkeregisteret. Statistikken over sysselsatte på korttidsopphold i Østfold omfatter alle som forventes å oppholde seg kortere enn 6 måneder i Norge, og som arbeider som lønsmottakere i en bedrift i Østfold.

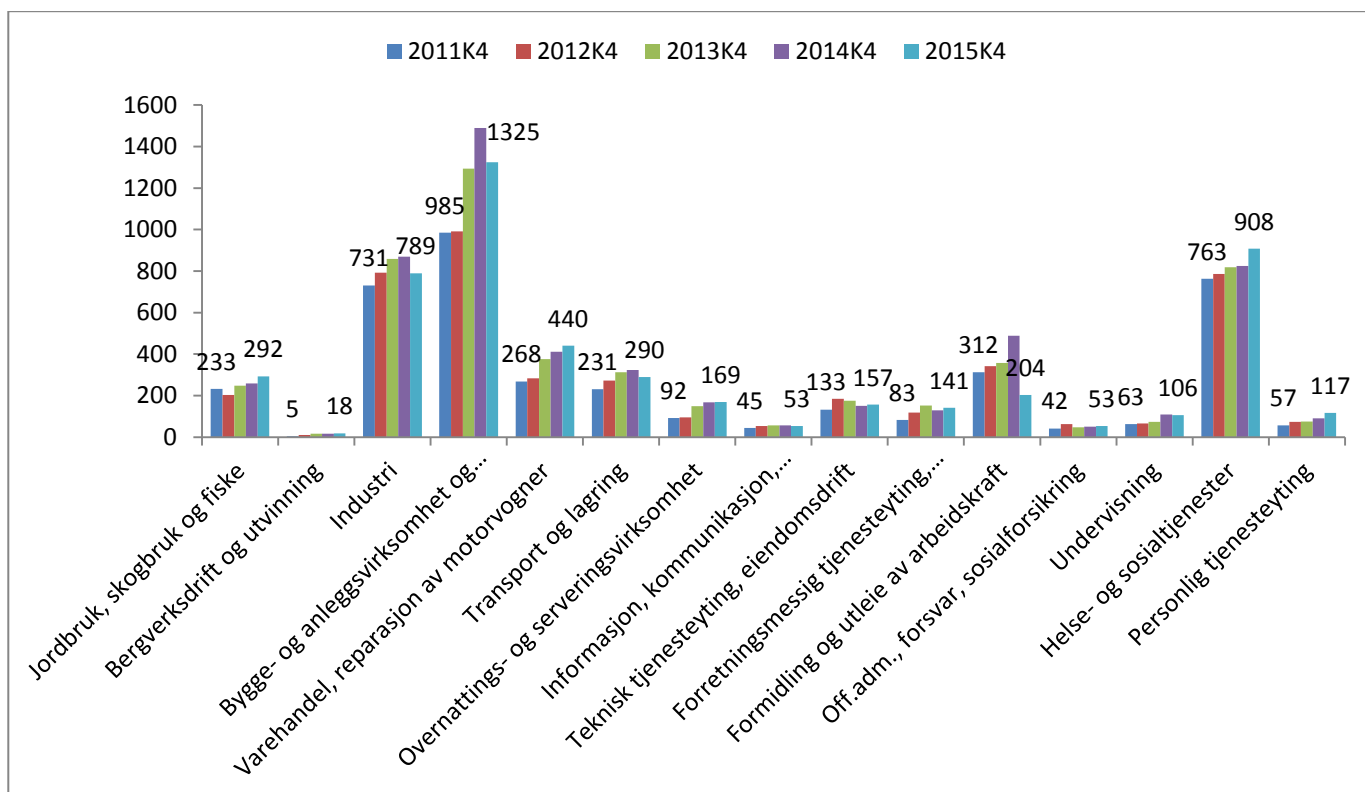
Region/År	Norden	Nye EU land i Øst-Europa	Europa ellers	Resten av verden	Sum lønnstakere på korttidsopphold
4.kv 2011	2 932	890	107	138	4 067
4.kv 2012	3 251	825	132	139	4 347
4.kv 2013	3 454	1 178	226	160	5 018
4.kv 2014	3 466	1 567	290	126	5 449
4.kv 2015	3 295	1 457	187	123	5 062
Endring 14-15	-4,9 %	-7,0 %	-35,5 %	-2,4 %	-7,1 %
Endring 14-15 antall	-171	-110	-103	-3	-387

Arbeidsmarkedsprognose for Østfold 2017

Tabell 3 viser at det var 5 062 personer på korttidsopphold i Østfold ved utgangen av 2015, det vil si en nedgang på 7,1 prosent fra 2014.

Som vi ser av figur 4 er det fortsatt flest korttidsinnvandrere innen bygge- og anleggsvirksomheter. Det har vært en økning av lønnstakere på korttidsopphold særlig innenfor helse- og sosialtjenester. Østfold dekker i økende grad den økte etterspørselen etter arbeidskraft med korttidsinnvandrere. For Østfold som helhet venter vi et stabilt nivå i år og i neste år slik at det er 5 000 lønnstakere som ikke er registrert bosatt i Norge i 2017.

Figur 4: Lønnstakere i Østfold på korttidsopphold i alderen 15-74 år etter næring



Flytting til og fra Østfold

Østfold er et tilflyttingsfylke slik som vist i figur 5. Nettoinnflyttingen er positiv til Østfold, og økte igjen i 2015 etter en liten dropp i 2014.

Figur 5. Flytting til og fra Østfold, 2011-2015.

	2011	2012	2013	2014	2015
Flytting til Østfold fra andre fylker/utlandet	10 029	10 217	9 963	9 533	10 403
Flytting fra Østfold til andre fylker/utlandet	6 796	6 754	7 149	7 523	7 895
Netto flyttinger Østfold	3 233	3 463	2 814	2 010	2 508

Kilde: SSB tabell 09498. Alle flyttinger. Innenlandske flyttinger og flyttinger til og fra utlandet.

4.3 Arbeidsstyrken

I følge SSBs arbeidskraftundersøkelser (AKU) for 1. til og med 3. kvartal 2016 hadde Østfold gjennomsnittlig ca. 142 700 personer i arbeidsstyrken. Det tilsvarte 65,2 prosent av befolkningen i arbeidsdyktig alder, 15-74 år (yrkesfrekvensen). Det er lavere yrkesdeltakelse enn tilsvarende periode i 2015, da 143 500 personer var i arbeidsstyrken, 66,3 prosent av befolkningen.

Arbeidsmarkedsprognose for Østfold 2017

Med bakgrunn i de faktiske yrkesfrekvenser i 2016 og den registrerte utvikling i sysselsettingen, har vi gjort et anslag på yrkesfrekvensen i 2016 og 2017, se tabell 4.

I Nasjonalbudsjettet 2017, melding til Stortinget (Meld.St. 1) av 23. september⁴ for 2017 forventes arbeidsstyrken (15-74 år) i Norge å øke med 0,7 prosent neste år. I Østfold forventes arbeidsstyrken å øke med 0,3 prosent. Landet forventer en yrkesandel på 70,0 prosent i 2017, en nedgang fra 70,7 prosent i år. I Østfold har vi en lavere yrkesandel og vi anslår en yrkesandel på 65,7 i år og 65,1 i 2017.

Yrkesfrekvensene for 2016 og 2017 beregnes med utgangspunkt i gjennomsnittlig befolkning 2015 og 2016 og framskrevet gjennomsnittlig befolkning for 2017 og 2018.

Tabell 4: Framskrivning av yrkesfrekvensene og beregnet arbeidsstyrke av NAV for 2016 og 2017

Aldersgruppe	Arbeidsstyrke 2015	Yrkesfrekvens 2015	Befolkning 2015*	Beregnet befolkning 2016**	Framskrevet befolkning 2017***	Arbeidsstyrke 2016 med yrkesfrekvens som i 2015		Forventet arbeidsstyrke 2016 med justert yrkesfrekvens		Forventet arbeidsstyrke 2017 med justert yrkesfrekvens	
						Yrkesfr.	Arbeidsstyrke	Yrkesfr.	Arbeidsstyrke	Yrkesfr.	Arbeidsstyrke
15-19 år	6 888	0,368	18 726	18 632	18 454	0,368	6 854	0,368	6 857	0,368	6 791
20-24 år	12 698	0,731	17 378	17 498	17 728	0,731	12 786	0,730	12 774	0,725	12 852
25-29 år	13 159	0,803	16 381	16 762	17 132	0,803	13 465	0,800	13 409	0,790	13 534
30-49 år	65 717	0,849	77 409	77 507	77 690	0,849	65 800	0,840	65 106	0,835	64 871
50-59 år	29 810	0,768	38 819	39 556	40 220	0,768	30 376	0,756	29 904	0,745	29 964
60-74 år	15 185	0,318	47 694	48 875	50 046	0,318	15 561	0,320	15 640	0,322	16 115
I alt 15-74 år	143 456	0,663	216 406	218 829	221 269	0,663	145 062	0,657	143 689	0,651	144 127
Endring fra året før	-150								233		437
Endring i prosent	-0,1 %								0,2 %		0,3 %

* Beregnet som gjennomsnitt av 1. januar 2015 og 1. januar 2016

**Beregnet som gjennomsnitt av bef.1. jan. 2016 og framskrevet folkemengde 2017 alt. MMMM

*** Beregnet som gjennomsnitt av framskrevet folkemengde SSB alt: MMMM 2017 og 2018

Det framgår av tabell 4 at beregnet arbeidsstyrke⁵ i 2016 blir på 143 689 (+0,2 prosent). Veksten i arbeidsstyrken er med andre ord noe lavere enn veksten i befolkningen, se tabell 2. Det forventes en yrkesfrekvens i Østfold 2016 på 65,7 prosent, og i 2017 på 65,1 prosent. Nasjonalbudsjettet⁶ for 2016 anslår yrkesfrekvensen for landet på 70,0 prosent i 2017 mot anslått 70,7 prosent i 2016.

Større behov hos våre arbeidsgivere for godt kvalifiserte arbeidstakere, og satsning nasjonalt på at en økt andel ungdom skal fullføre videregående opplæring, medfører at de yngste aldersgruppene i større grad velger utdanning. I Østfold er det en økt andel unge som er ute av arbeidsstyrken på grunn av nedsatt arbeidsevne og uføretrygd. I oppgangskonjunktur trekker flere personer inn i arbeidsstyrken ettersom flere ser mulighetene til å få seg arbeid, stillingsutlysningene er flere og totalt sett er jobbmulighetene større enn i lavkonjunkturperioder. Det siste året har Østfold hatt en bedre arbeidsmarkedssituasjon enn mange andre fylker med en stabil arbeidsstyrke.

4.4 Pendling

Om lag 18 prosent av de sysselsatte som bor i Østfold har sin arbeidsplass utenfor fylkets grenser. 6 prosent av de sysselsatte som jobber i bedriftene i Østfold har sitt bosted utenfor fylket. Pendlingsstrømmer til og fra Østfold 2015 vises nedenfor i tabell 5. Nettoutpendlingen mot Oslo og Follo-kommunene er høy, og var på 13 779 personer i 2015. I prognosen for 2017 anslår vi en økning i netto utpendling på 100 personer fra 2016 til 2017.

Tabell 5: Pendling innenlands til og fra Østfold 2015

	Follo	Oslo	Norge for øvrig	Totalt Norge
Utpendling til	6 678	10 964	6 048	23 690
Innpendling fra	1 975	1 888	3 520	7 383
Netto Utpendling	4 703	9 076	2 528	16 307

Kilde: SSB tabell 03321

⁴ Kilde: www.statsbudsjettet.no

⁵ Arbeidsstyrke beregnet av NAV Østfold

⁶ Kilde: regjeringen.no Nasjonalbudsjettet 2017

5. Tilpasningen på arbeidsmarkedet

5.1 Generelt

Over stort sett hele verden er det for tiden meget lav rente. I mange land ligger renten nær null prosent. Dette er gunstig for personer og virksomheter med gjeldsbyrde. Likevel er det lave rentenivået først og fremst en indikator på, og konsekvens av lav etterspørsel etter varer og tjenester, lavt nivå på investeringer, lav verdiskapning og lav vekst i verdensøkonomien. I Norge har vi for tiden en forholdsvis sjelden, men over flere år stabil makroøkonomisk situasjon. De tre hovedelementene i den situasjonen er lav arbeidsledighet (i underkant av 3 % helt ledige), lav styringsrente (for tiden 0,50 %)/rentenivå og lav inflasjon (ca. 2,5 %). Vanligvis påvirker disse elementene hverandre på en slik måte at de sjeldent ligger på et lavt/høyt nivå samtidig.

i Norge og Østfold er det for tida relativt lav ledighet. Den arbeidsledigheten vi har nå, ligger omtrent på det nivået en gjennom historien har beskrevet som «likevektsledighet». I en slik situasjon er det tilstrekkelig tilgjengelig arbeidskraft til at det i liten grad oppstår inflasjonsdrivende flaskehalser (mangel på arbeidskraft), og de fleste ledige har forholdsvis korte ledighetsperioder. Samtidig kan en i enkelte bransjer bli rammet av konjunkturelle svingninger (jfr. ledig personell fra oljerelevante stillinger i den sørvestlige regionen av Norge). Stort sett vil kompetent personell fra oljesektoren gå inn i andre stillinger når ledigheten ellers i landet er lav. Dette kan i sin tur føre til flaskehalser i oljesektoren hvis/når den øker i omfang igjen. Sysselsettingen i Østfold påvirkes i forholdsvis liten grad av lave oljepriser og reduksjon av aktiviteten i oljesektoren.

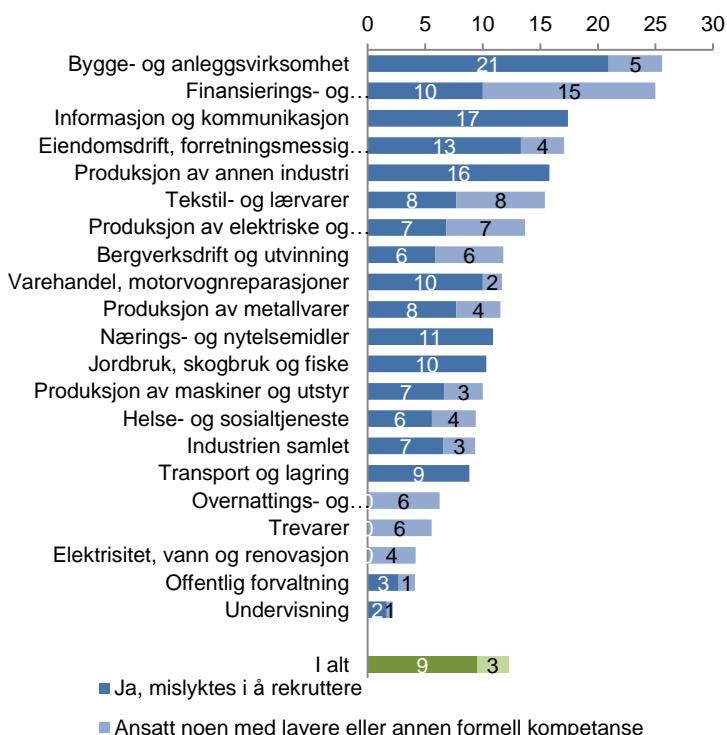
Moss Lufthavn Rygge (MLR) sivile del ble nedlagt 31. oktober 2016. Det knytter seg usikkerhet til hvorvidt det blir en reetablering i 2017. Det er også usikkerhet til bemanningsbehov ift. flyktningsmottak/asylmottak. I prognosen har vi forutsatt ingen ny aktivitet MLR og lavere aktivitet i flyktningsmottakene.

Vi regner med at pengepolitikken (lav styringsrente) og etterspørselsbildet for næringslivet i Østfold, vil bidra til økt verdiskapning og økt sysselsetting i Østfold i 2017.

5.2 Tilbud og etterspørsel på arbeidsmarkedet

Ved utgangen av oktober 2016 er det 4 164 helt arbeidsledige i Østfold. Det er flest arbeidsledige

Figur 6. Virksomheter i Østfold som har mislyktes i å rekruttere arbeidskraft eller måttet ansette noen med annen formell kompetanse enn man søket etter, pr. næring. Prosent



med yrkesbakgrunn fra, industri, butikk- og salgsarbeid samt kontorarbeid. I underkant av 50 prosent av de helt ledige har en sammenhengende arbeidssøkervarighet på mer enn et halvt år. En fjerdedel av de helt arbeidsledige har et ikke-norsk statsborgerskap. Mange av arbeidsinnvanderne mangler fagbrev og andre nøkkelferdigheter, så som grunnleggende og tilstrekkelige norsk kunnskaper i forhold til krav i arbeidslivet.

NAVs bedriftsundersøkelse våren 2016, og analyse av ledige stillinger i forhold til arbeidssøkermassen, viser et gap mellom arbeidsgiverens behov for kompetent arbeidskraft og kvalifikasjonene til arbeidssøkere i Østfold. Arbeidsgiverne etterspør arbeidstakere med god kompetanse, dokumentert utdanning, norsk språk og helst yrkeserfaring.

I bedriftsundersøkelsen ble bedriftene spurt om de har problem med å rekruttere relevant arbeidskraft. Figur 6 beskriver andelen bedrifter som oppgav at de hadde rekrutteringsproblemer, 12 prosent oppga dette våren 2016. Det er på samme nivå som fjoråret. Figuren viser også i hvilket omfang virksomhetene fikk dekket sitt arbeidskraftbehov ved å ansette personer med lavere eller annen kompetanse enn ønskelig.

Det ble lyst ut 749 stillinger i oktober 2016 med Østfold som arbeidssted (419 stillinger i oktober 2015). De fleste av stillingene var innenfor bransjene helse- og omsorg (239), bygg- og anlegg (118) og butikk- og salgsløst arbeid (51) og reiseliv og transport (50).

Dersom vi ser på de 10 yrkene der det er størst mangel (i følge NAVs Bedriftsundersøkelse våren 2016 i Østfold), finner vi sykepleiere, tømrere og snekkere, spesialsykepleiere, betongarbeidere, legespesialister, lastebil- og trailersjåførere, vernepleiere, anleggsmaskin- og industrimekanikere, rørleggere og VVS-montører og bussjåførere. Nedenfor gis en kort beskrivelse av situasjonen i noen av de næringsgruppene der det er størst ubalanse mellom arbeidsgivernes kompetanse-behov og tilgangen på ledig arbeidskraft.

Helse- pleie- og omsorgssektoren

Antall sysselsatte i helse- pleie- og omsorgssektoren har økt gjennom flere år, på grunn av en stadig større andel eldre i befolkningen de kommende år. I bedriftsundersøkelsen meldte arbeidsgiverne om problemer med å rekruttere kvalifisert arbeidskraft som blant annet sykepleiere og legespesialister, og mangelen på arbeidskraft i disse yrkene er større enn året før. Arbeidsgiverne svarte også at man til en viss grad må ansette personer med lavere eller annen kompetanse enn ønskelig, men i mindre grad enn i fjor. Helsesektoren i Østfold har for øvrig gjennom flere år rekruttert fagpersonell fra utlandet, spesielt fra Sverige. Ved utgangen av oktober 2016 var det 343 helt ledige personer med yrkesbakgrunn fra helsesektoren. Kun et fåtall av disse tilfredsstiller de kompetansekrav som stilles i mange av stillingene. Tilgang til kvalifisert arbeidskraft til helsesektoren blir en stor utfordring i årene som kommer. Helsesektoren har hatt høyt sykefravær og mange har forlatt yrket, noen ved å skifte til andre yrker eller ved at man av helsemessige årsaker må slutte å arbeide. Helsesektoren er en av de næringsgruppene der mange arbeider deltid.

Bygge- og anleggsbransjen

I følge bedriftsundersøkelsen våren 2016 meldte bedriftene om knapphet på kvalifiserte tømrere og snekkere, betongarbeidere, rørleggere og VVS-montører og malere. Mange bedrifter ønsker i første rekke å ansette personer som behersker norsk. En stor andel av de som i dag arbeider i byggebransjen i vårt fylke er fra Øst-Europa. Disse dekker store deler av kompetansebehovet i bransjen. Ved utgangen av oktober var det 367 helt ledige i Østfold som har yrkesbakgrunn fra bygge- og anleggsbransjen, de fleste er ufaglærte. Av disse har 166 personer innvandrerbakgrunn, de fleste fra Polen og Litauen.

Industri

Ved utgangen av oktober var det 526 helt ledige i Østfold med bakgrunn fra industrien. Industrien melder om mindre rekrutteringsproblemer i år sammenlignet med fjoråret. Det er fortsatt vanskelig å få tak i kvalifisert arbeidskraft til stillinger som f.eks. anleggs- og industrimekanikere, bygningsingeniører, sivilingeniører (bygg og anlegg), elkraftingeniører og kopper- og blikkenslagere. Det udekkede behovet for kvalifisert arbeidskraft har gått ned i år sammenlignet med i fjor, og det er estimert en mangel på 75 personer i år, 100 i fjor.

5.3 Mulige punktproblemer i Østfold

Basert på løpende informasjon fra virksomhetene i fylket til NAV Østfold om permitteringer og oppsigelser, samt tilbakemeldinger fra NAV-kontorene, har vi ikke holdepunkter for å anta at det i nærmeste framtid vil oppstå punktproblemer i arbeidsmarkedet i Østfold som NAV vil iverksette økonomiske tiltak overfor. I de tilfellene mange personer blir arbeidsledige (som f.eks. ved nedleggelsen av Rygge flyplass), vil NAV Østfold/lokale NAV-kontor iverksette informasjonstiltak og markedsrettet innsats for å bidra til at ledige skaffer seg arbeid så hurtig som mulig. Etter vår

erfaring, vil arbeidskraft som er berørt av innskrenkninger og opphør av virksomheter i det omfang vi nå kjenner til, forholdsvis raskt få nytt arbeid.

5.4 NAVs rolle i tilpasningen på arbeidsmarkedet

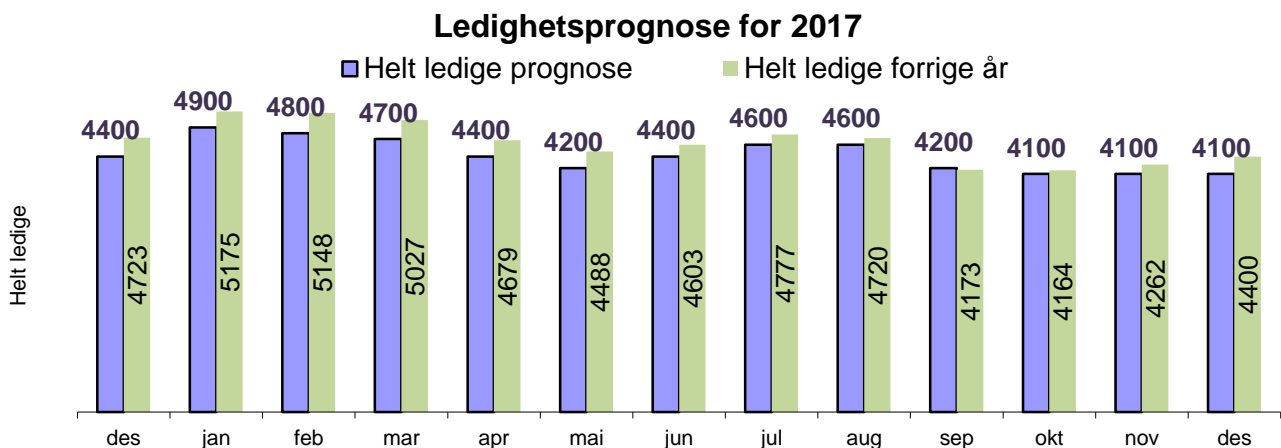
Østfold er i en situasjon der vi har et udekket behov for kvalifisert arbeidskraft og et relativt stort antall arbeidssøkere. For NAV er det en utfordring å få til flere koplinger mellom arbeidssøkere og arbeidsgivere som resulterer i ansettelser. Dette kan oppnås ved blant annet:

- å motivere arbeidssøkere til å akseptere lengre reisevei til jobb, eventuelt flytting, og håndheve kravet til geografisk mobilitet på en korrekt måte.
- å motivere arbeidssøkere til å søke på et bredere spekter av jobber, eventuelt akseptere mindre optimale arbeidsbetingelser, og håndheve kravet til yrkesmessig mobilitet på en riktig måte.
- å motivere arbeidssøkere til å søke, og tilby kompetanseheving mot yrker som arbeidsgivere har vansker med å rekruttere til.
- å motivere arbeidsgivere til å prøve ut ordinære arbeidssøkere og personer med nedsatt arbeidsevne som i utgangspunktet ikke tilfredsstillende alle krav til en ledig stilling, herunder utnytte økonomiske og andre virkemidler på en mest mulig hensiktsmessig måte.
- å bistå arbeidsgivere med rekruttering fra andre deler av landet og utlandet i de tilfeller det ellers ikke kan skaffes aktuell arbeidskraft.
- å markedsføre NAVs bistandsmuligheter overfor arbeidsgivere.
- å samarbeide med fylkeskommune og kommuner om virkemidler som øker ordinære arbeidssøkere og personer med nedsatt arbeidsevne sine muligheter til arbeid tilpasset dagens og framtidig arbeidsmarked.

6. Prognose over registrert ledighet

I figur 7 vises forventet utvikling i ledigheten per måned i 2017. Dette forutsetter et gjennomsnittlig nivå på 1 000 arbeidssøkere på arbeidsmarkedstiltak i 2017.

Figur 7: Prognose på antall helt ledige pr. måned fra des. 2016 og hele 2017

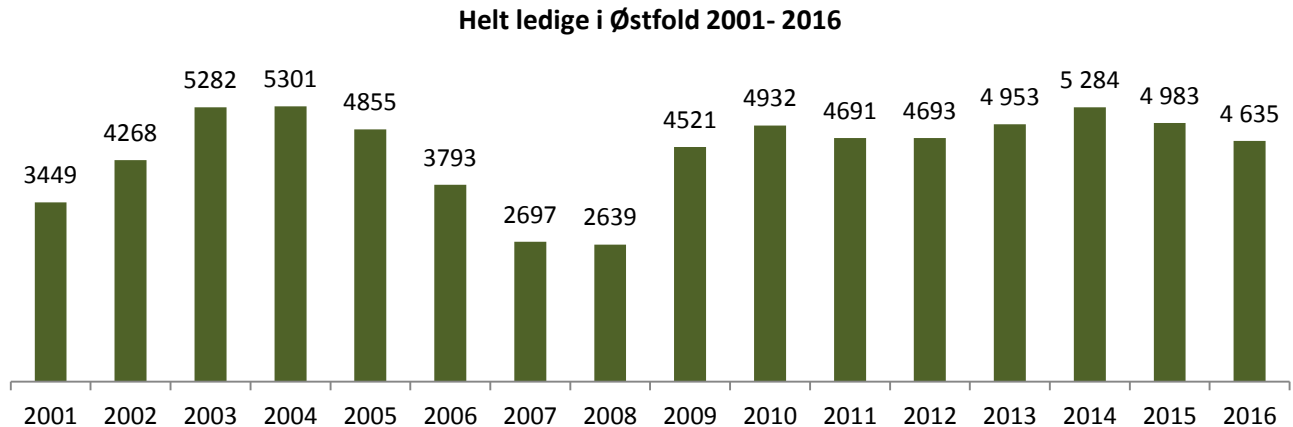


Vi anslår en ledighet på i gjennomsnitt 3,1 prosent av arbeidsstyrken, 4 425 helt ledige per måned, med normale sesongsvingninger gjennom året. I januar og juli øker ledigheten ved at tiltaksaktivitetene som regel er lavere og studenter/vikarierende i skolen melder seg arbeidsledige.

I figur 8. vises utviklingen av antall arbeidsledige i Østfold fra 2001 til 2016 (årgjennomsnitt, med prognosetall for desember 2016).

Arbeidsmarkedsprognose for Østfold 2017

Figur 8: Utviklingen av helt ledige arbeidssøkere i perioden 2001 til og med 2016 (årgjennomsnitt)



For å oppsummere den forventede utvikling i de ulike arbeidsmarkedsstørrelsene, er disse samlet i tabell 6.

Tabell 6: Arbeidskraftregnskap 2014, 2015 og prognose 2016 og 2017				
	2014	2015	2016	2017
Befolkning 15-74 år, årgjennomsnitt	214 196	216 406	218 829	221 269
AKU-arbeidsstyrken	143 606	143 456	143 689	144 127
Sysselsatte i virksomheter i Østfold	119 125	115 873	116 255	116 845
Utpendling fra Østfold	24 297	23 690	23 800	23 900
Innpendling til Østfold	7 663	7 383	7 300	7 300
Netto utpendling fra Østfold	16 634	16 307	16 500	16 600
Totalt sysselsatte østfoldinger	135 759	132 180	132 755	133 445
Helt ledige med bosted i Østfold	5 284	4 983	4 635	4 425
Arbeidsmarkedstiltak	1 081	1 044	1 176	1 000
Bruttoledighet	6 365	6 027	5 811	5 425
Arbeidsstyrken	142 124	138 207	138 566	138 870
Lønnstakere sysselsatt i Østfold ikke registrert bosatt	5 449	5 062	5 000	5 000
Bruttoledige i prosent av arbeidsstyrken	4,5 %	4,2 %	4,1 %	3,8 %
Helt ledige i prosent av arbeidsstyrken	3,7 %	3,5 %	3,2 %	3,1 %

*Differansen mellom AKU-arbeidsstyrken og vår beregnede arbeidsstyrke, kommer i hovedsak av at det er personer som i AKU (spørreundersøkelse gjennomført av SSB) regner seg som arbeidssøkere, men som ikke melder seg ved NAV. I tillegg blir SSB sin AKU-arbeidsstyrke beheftet med noe usikkerhet når denne brytes ned på fylkesnivå. AKU-arbeidsstyrken for 2016 og 2017 er beregnet av NAV Østfold på grunnlag av SSBs befolkningsframskrivninger, for 2016 og 2017 er det brukt en yrkesfrekvens på 65,7 og 65,1 prosent.

Tabell 6. viser befolkningsutvikling, AKU-arbeidsstyrke og NAV sin beregnede arbeidsstyrke på grunnlag av sysselsetting, arbeidsmarkedstiltak og ledighet. Totalt sysselsatte Østfoldinger ventes å øke til neste år med 0,5 prosent. På grunn av at Norge fortsatt etterspør arbeidskraft fra utlandet og flere land i Europa fortsatt har mye høyere arbeidsledighet enn Norge, tror vi at korttidsinnvandringen til Norge vil være stabil på 5 000 i 2017.

Det er fortsatt relativt godt arbeidsmarked i østlandsfylkene og vi tror at nettoutpendlingen øker slik at det blir flere sysselsatte østfoldinger. Vi venter en beskjeden økning i arbeidsstyrken, men en liten større vekst i etterspørselen av sysselsatte og et noe lavere tiltaksnivå. Dette medfører et noe lavere arbeidsledighetsnivå neste år. Vi anslår et gjennomsnitt på 4 425 helt ledige pr. måned, 3,1 prosent av arbeidsstyrken, i 2017.

Vedlegg, definisjoner:

Sysselsatte: er personer med inntektsgivende arbeid. I statistikk fra SSBs arbeidskraftundersøkelse (AKU) er sysselsatte definert som personer som har hatt inntektsgivende arbeid i minimum en time i undersøkelsesuka.

SSBs arbeidskraftundersøkelse (AKU): er Statistisk sentralbyrås kvartalsvise intervjuundersøkelse om arbeidsmarkedet. Undersøkelsen er en hovedkilde til norsk statistikk om sysselsetting og arbeidsløshet og arbeidstid.

Arbeidsledige: Personer uten inntektsgivende arbeid som forsøker å skaffe seg slikt arbeid, og som kan begynne i arbeid straks. Arbeidsledige måles på to måter:

-**Registrerte ledige** er personer som har vært uten inntektsgivende arbeid de siste to uker og søker inntektsgivende arbeid ved NAV. De må være arbeidsføre og ellers disponible for det arbeidet som søkes. De må også ha meldt seg, eller fornyet meldingen til NAV i løpet av de siste to ukene.

-**Arbeidsledige målt ved AKU** er personer som ikke utførte, eller var midlertidig fraværende fra, inntektsgivende arbeid i undersøkelsesuka. De må ha gjort forsøk på skaffe seg arbeid de siste fire uker, og må være i stand til å påta seg arbeid i løpet av de neste to uker.

Arbeidstakere: Statistikken over arbeidstakere omfatter bosatte personer i alderen 15–74 år som er registrert med et aktivt arbeidstakerforhold i Arbeidstaker- arbeidsgiverregisteret.

Arbeidsstyrken: Summen av alle sysselsatte og arbeidsledige målt ved AKU.

Yrkesfrekvens: Forholdet mellom arbeidsstyrken og befolkning i arbeidsdyktig alder (15 – 74 år). Hvor stor andel av befolkningen i alderen 15 til 74 år som er i arbeidsstyrken (dvs. sysselsatt/arbeidsledig/deltar på arbeidsrettet tiltak).

Yrkesdeltakelse: Samme som yrkesfrekvens.

Arbeidstakere etter bosted: Antall arbeidstakere etter bostedskommune.

Arbeidstakere etter arbeidssted: Antall arbeidstakere etter arbeidsstedskommune. Forskjellen mellom antall arbeidstakere etter bosted og arbeidssted er nivået på nettoppendling for arbeidstakere.