

## Arbeidsmarkedet nå - juni 2010

"Arbeidsmarkedet nå" er et månedlig notat fra Statistikk og Utredning i Arbeids- og velferdsdirektoratet. Notatet er skrevet av Jørn Handal [Jorn.Handal@nav.no](mailto:Jorn.Handal@nav.no), 2. juli 2010.

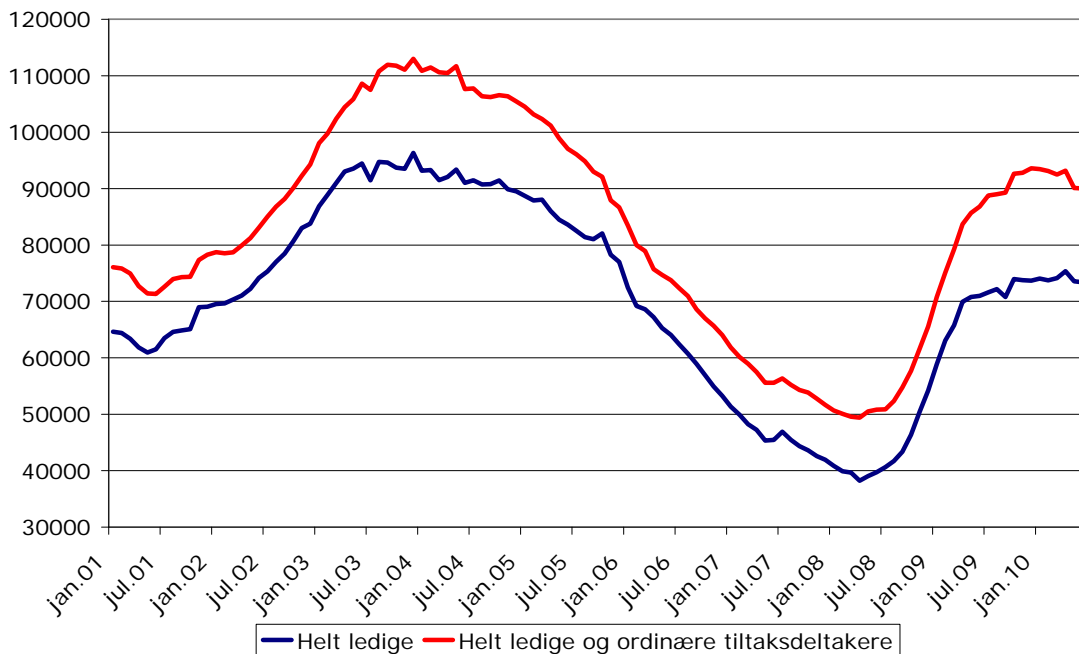
### Stabilt antall ledige

Ved utgangen av juni var det registrert 71 600 helt ledige hos NAV. Dette utgjør 2,8 prosent av arbeidsstyrken, og er en økning på 2 400 (3 %) fra juni i fjor. I løpet av juni ble det 200 færre helt ledige, mens summen av helt ledige og ordinære tiltaksdeltakere gikk ned med 100, justert for vanlige sesongvariasjoner.

Både antallet ledige stillinger og tilstrømmingen av arbeidssøkere viser små endringer de siste månedene. I juni var det registrert en nedgang i antallet ledige med en arbeidssøkervarighet under 4 uker på 7 prosent i forhold til samme måned i fjor. Nedgangen i antallet permitterte ser ut til å holde fram. Dette kommer i stor grad av økt aktivitetsnivå innen bygg og anlegg og industrien.

Situasjonen på arbeidsmarkedet har det siste halvåret vært relativt stabil, og NAV forventer ikke store endringer i arbeidsledigheten i tiden framover. Konjunkturindikatorer nasjonalt og internasjonalt signaliserer at den økonomiske veksten vil fortsette. Høy statsgjeld i enkelte europeiske land og kraftig børsfall skaper imidlertid usikkerhet rundt den videre utviklingen.

**Figur 1. Utviklingen i antallet registrerte helt arbeidsledige og summen av ordinære tiltaksdeltakere og helt arbeidsledige. Sesongjusterte tall. Januar 2001 – juni 2010.**

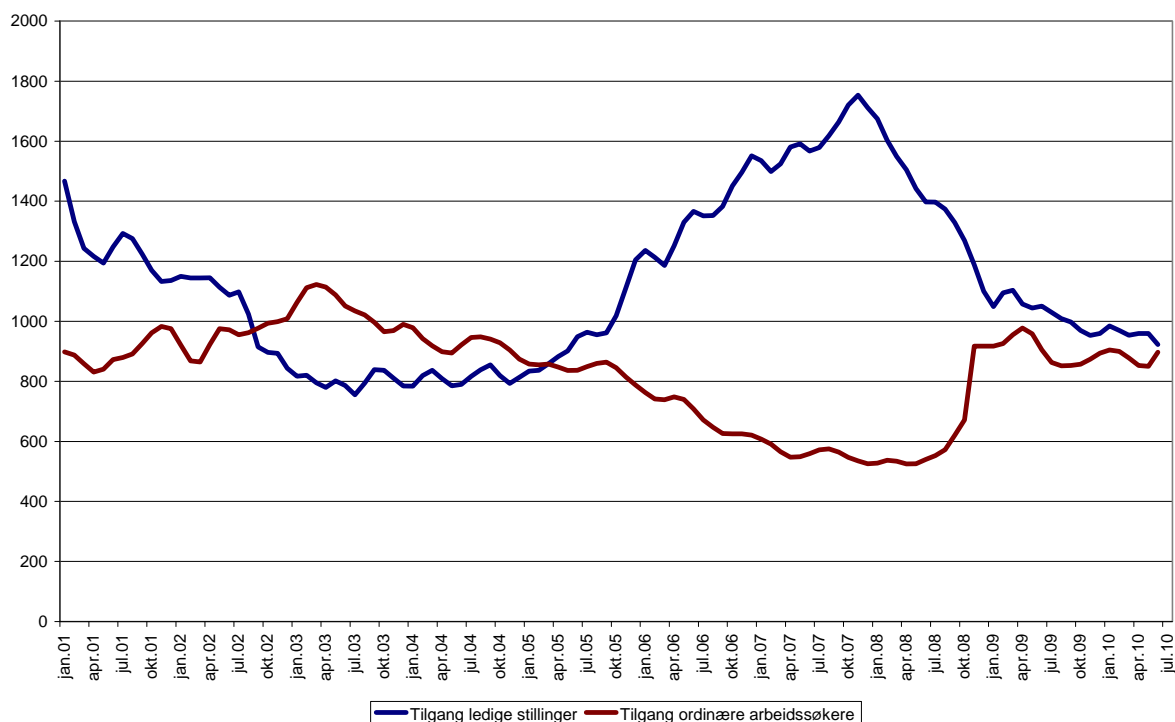


Kilde: NAV

## Stabil tilstrømming av arbeidssøkere

Tilstrømmingen av nye arbeidssøkere økte litt i juni, se figur 2. Gjennom det siste halvåret har imidlertid tilstrømmingen vært relativt stabil. Antallet ledige med en arbeidssøkervarighet på under 4 uker var i juni 7 prosent lavere enn i samme måned i fjor.

**Figur 2. Tilgang av ordinære arbeidssøkere per virkedag og tilgang av ledige stillinger per virkedag.<sup>1</sup> Sesongjusterte tall. Trend. Januar 2001 - juni 2010.**



Kilde: NAV

## Lavere tilgang av nye ledige stillinger

Sett over de siste månedene har tilgangen av nye stillinger falt svakt. Det var i juni registrert 13 prosent færre stillinger per virkedag sammenlignet med samme måned i fjor. Den sterkeste reduksjonen i antallet ledige stillinger finner vi blant serviceyrker og annet arbeid samt barne- og ungdomsarbeid. Det er kun innenfor yrkesgruppene industriarbeid og bygg og anlegg hvor det har vært en vekst fra i fjor. Innenfor industriarbeid er det nå 20 prosent flere nye stillinger enn på samme tidspunkt i 2009, mens tallene for bygg og anlegg viser en økning på en prosent.

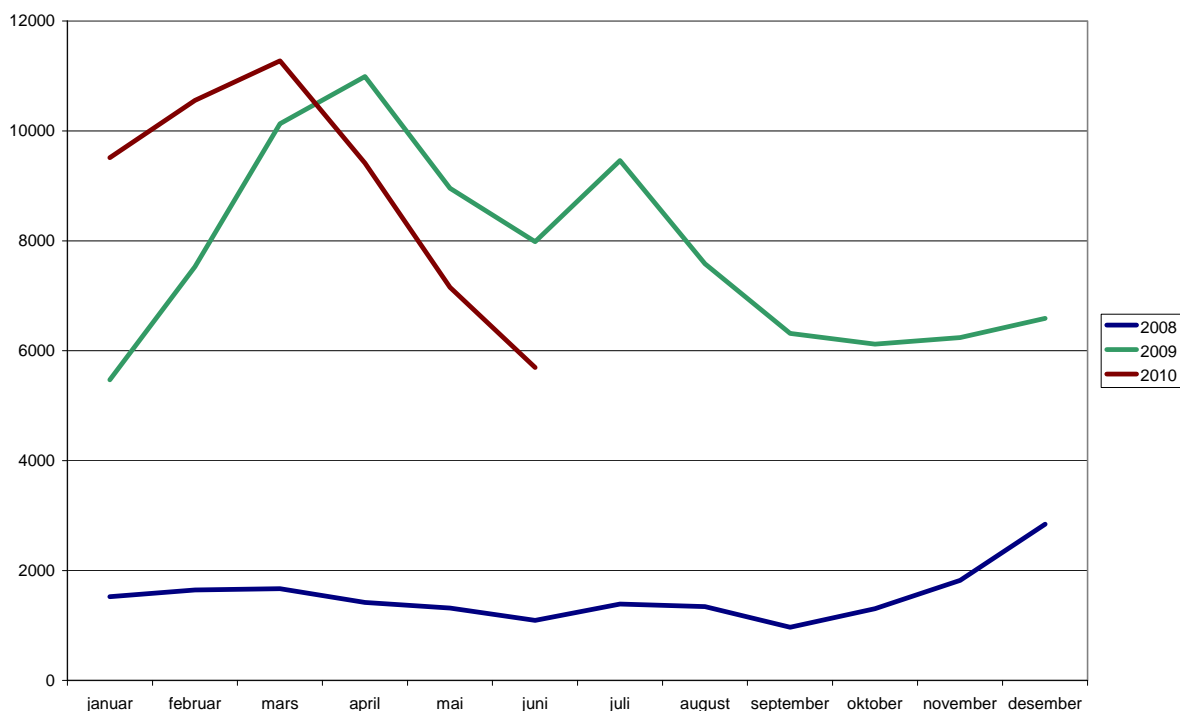
## Færre permitterte

Det var registrert 5 700 helt ledige permitterte ved utgangen av juni. Dette er 2 300 færre enn i samme måned i fjor, noe som tilsvarer en nedgang på 29 prosent. Over halvparten av denne nedgangen har kommet innen bygge- og anleggsyrker og industriyrker. Til tross for dette utgjør disse to yrkesgruppene fortsatt den største andelen av de permitterte. I april hadde om lag tre av fem permitterte bakgrunn fra industrien og bygg og anlegg.

<sup>1</sup> Omfatter stillinger utlyst i media, registrert av arbeidsgiver på nav.no eller meldt til NAV.

Permitteringene går vanligvis ned i sommerhalvåret. Fra figur 3 ser det imidlertid ut til at nedgangen i år har vært noe sterkere enn i tilsvarende periode i fjor, noe som indikerer en viss bedring på arbeidsmarkedet.

**Figur 3. Antall helt ledige permitterte. Januar 2008 – juni 2010.**



Kilde: NAV

### **Utviklingen i norsk økonomi**

Etter å ha ligget stabilt rundt årsskiftet, har industriproduksjonen økt de siste månedene. Særlig har produksjonen innen metallindustrien, som falt sterkt i kjølvannet av finanskrisen, bidratt til å løfte det samlede aktivitetsnivået. Nedgangen innen bygging av skip og oljeplattformer ser ut til å ha stoppet opp.

Investeringene for industri, bergverksdrift og kraftforsyning er ifølge tall fra SSB anslått å bli 13 prosent lavere i 2010, sammenlignet med tilsvarende anslag for 2009. En betydelig del av denne nedgangen kom på slutten av 2009 og i begynnelsen av inneværende år. Dette sammen med høyere anslag for 2011 tyder på at investeringene vil ta seg opp utover i 2010. Etter en svak nedgang i år, ser investeringene innen oljevirkosomhetene ut til å bli høyere neste år. Anslagene for 2011 ligger nå an til å bli 10,2 milliarder, eller 7,5 prosent, høyere enn tilsvarende anslag for 2010.

Det har det siste året vært en økning i antall igangsatte bygg til nærings- og boligformål. Ifølge tall fra SSB har det vært en vekst i antallet igangsatte boliger på 8,4 prosent fra april i fjor til samme måned i år. For andre typer bygg var veksten på 8,1 prosent. Ordretilgangen til bygge og anleggsbedriftene har steget siden høsten 2008. Dette har ført til at ordreservene nå er på omtrent samme nivå som for to år siden, noe som indikerer at aktiviteten innen bygg og anlegg kan ta seg videre opp i tiden framover.

Tall for detaljhandelen viser at omsetningen utenom motorvogner har stabilisert seg, etter å ha falt siden senhøsten i fjor. Detaljhandelen utenom bensinstasjonene, hadde i april 3,0 prosent lavere omsetning i enn ett år tidligere, i følge ujusterte volumtall. Tall for varekonsumet viste en vekst på 1,1 prosent i april, etter en nedgang på i underkant av 1 prosent i de tre foregående månedene. Det er særlig bøker, fritidsartikler og kjøretøy som bidro til veksten.

## **Utviklingen internasjonalt**

Til tross for usikkerhet og nervøsitet innenfor finanssektoren, viser økonomiske nøkkeltall og konjunkturindikatorer ingen tegn til at amerikansk og europeisk økonomi står ovenfor noen ny nedgang. Det er imidlertid indikasjoner på at den sterke veksten er i ferd med å avta i Kina. Det er også knyttet usikkerhet til gjeldssituasjonen til en del land og hvilken betydning en reversering av den ekspansive finanspolitikken vil få.

I USA økte BNP med 2,7 i første kvartal i år. Dette var det tredje kvartalet på rad med positiv vekst i BNP. Det var særlig økt lagerbeholdning og høyere privat konsum som bidro til veksten. Oppgangen er nå omtrent like sterk som i resesjonen i 1991 i USA, men den gang var produksjonsfallet langt svakere. Ledende konjunkturindikatorer peker imidlertid i retning av at veksten har tiltatt den siste tiden.

I eurosonen gikk ordretilgangen innen industrien opp med 0,9 prosent i april, etter en vekst på 5,1 prosent i mars. Selv om ordretilgangen har steget sterkt det siste året, er nivået seg fortsatt langt lavere enn hva som var tilfelle før finanskrisen høsten 2008. Industriproduksjonen ser ut til å vokse i omtrent samme tempo som den har gjort siden i fjor sommer. I april økte den med 0,8 i april etter å ha økt med 1,5 prosent måneden før. Stemningsbarometre indikerer fortsatt sterk vekst i industriproduksjonen.

Ifølge nasjonalregnskapstall var sysselsettingen i eurosonen stabil i første kvartal i år. Dette var det første kvartalet på over ett og et halvt år hvor det ikke var nedgang i sysselsettingen. I Tyskland har arbeidsledigheten falt i 12 måneder på rad, og utgjorde i mai 7,0 prosent av arbeidsstyrken i følge arbeidskraftsundersøkelsen.

## **Økt ledighet for yrkesgrupper i offentlig sektor**

I løpet av det siste året har det vært sterkest vekst i ledigheten innen akademiske yrker(22%), undervisning(19%) og barne- og ungdomsarbeid(17 %). Dette er yrkesgrupper hvor en høy andel jobber i offentlig sektor. Ledigheten øker imidlertid fra svært lave nivåer for de to førstnevnte gruppene. Veksten i ledigheten i disse yrkesgruppene kan i stor grad forklares med at konkurransen om de ledige jobbene også i offentlig sektor har blitt hardere.

Bygge- og anleggsyrker(-5 %) og industriarbeid(-3 %) er de eneste yrkesgruppene hvor det har vært en nedgang i antall ledige det siste året. Med ledighetsrater på henholdsvis 4,3 og 4,4 prosent er ledigheten innenfor disse to yrkesgruppene fortsatt klart høyere enn det samlede ledighetsnivået.

### **Akademiske yrker**

Akademiske yrker er yrkesgruppen med sterkest vekst i ledigheten det siste året. Veksten har kommet fra svært lave nivåer, og ledigheten utgjorde ved utgangen av juni 1,3 prosent av arbeidsstyrken. Det er blant saksbehandlere i offentlig sektor og samfunnsvitenskapelige yrker at veksten har vært sterkest med en økning på henholdsvis 42 og 41 prosent. Innenfor juridiske yrker og blant journalister og informasjonsmedarbeidere har det vært en liten økning i ledigheten.

### **Undervisning**

Det er særlig undervisningspersonell på høyere nivå og lærere i videregående skole som har bidratt til økningen i antallet ledige innenfor undervisningsyrkene. Her har ledigheten økt med henholdsvis 29 og 25 prosent. Blant førskolelærere og grunnskolelærere har veksten vært langt svakere enn for de øvrige gruppene.

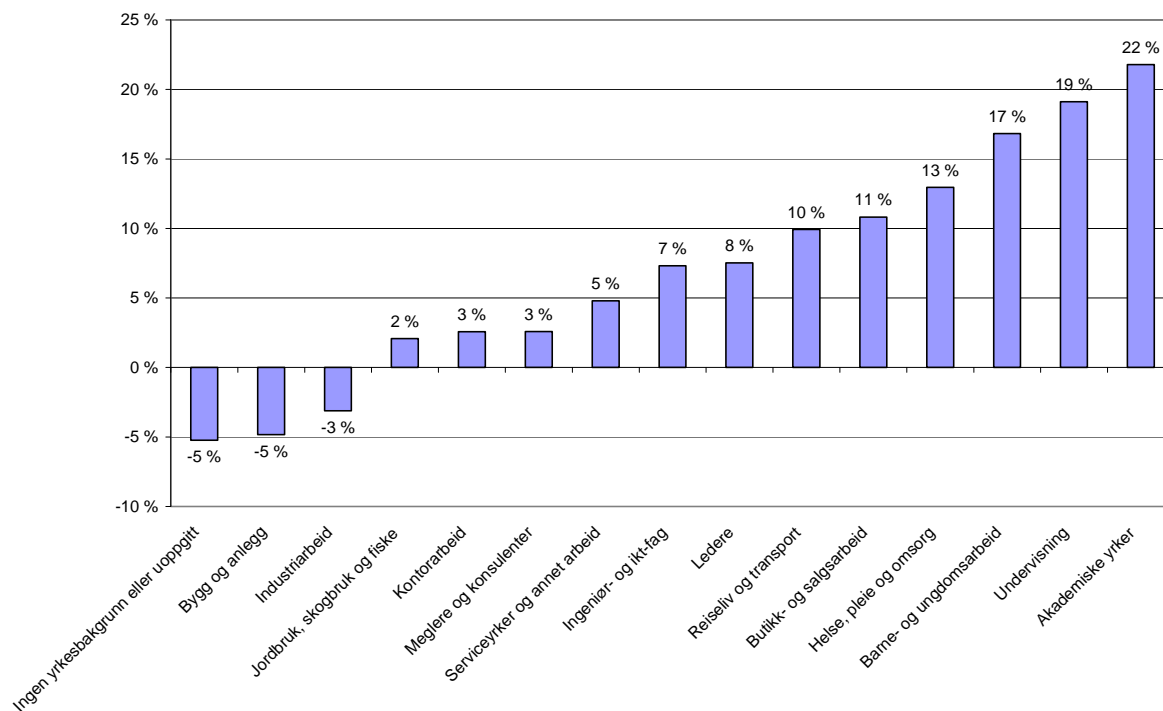
### **Bygg og anlegg**

Innenfor bygge- og anleggsyrkene er det nå 400(-5 %) færre arbeidsledige sammenlignet med samme måned i fjor. Det er særlig blant hjelpearbeidere innen bygg, anlegg, vedlikehold og lignende(-20 %) og blant snekkere og tømrere(-17 %) at nedgangen har vært sterk. Blant elektrikere og rørleggere har det derimot vært en relativt sterk økning i ledigheten med henholdsvis 37 og 22 prosent.

### **Industri**

Ved utgangen av juni er det registrert 300 (-3 %) færre arbeidsledige med bakgrunn fra industrien sammenlignet med samme måned i fjor. Det er særlig prosess og maskinoperatører (-19 %) og hjelpearbeid innen industrien (-18 %) som har bidratt til nedgangen. Blant automatikere og elektriske montører (32 %) og blant støpere, sveisere, platearbeidere og lignende(25 %) har det vært en vekst i antallet ledige.

**Figur 4. Prosentvis endring i antall arbeidsledige etter yrkesbakgrunn. Juni 2009 – juni 2010.**



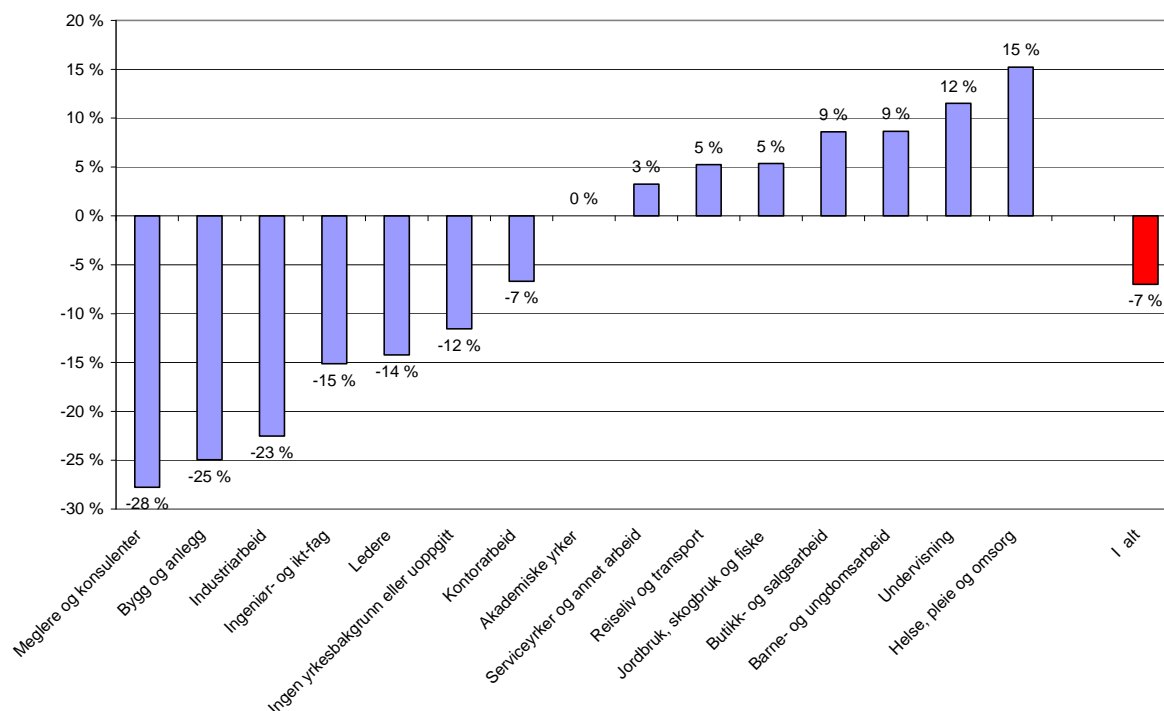
Kilde: NAV

### **Færre ledige med kort arbeidssøkervarighet**

Ved utgangen av juni var det 7 prosent færre med en arbeidssøkervarighet på under 4 uker sammenlignet med samme måned i fjor. Størst nedgang har det vært blant meglere og konsulenter, bygg- og anleggsarbeidere og blant industriarbeidere, se figur 5. Innen helse, pleie og omsorg, undervisning og barne- og ungdomsarbeid har det vært en vekst i antallet nye ledige det siste året.

Samtidig som antallet korttidsledige går ned er det nå en relativt kraftig økning blant personer som har vært arbeidssøkere over et år. Dette viser at mange av de som ble ledige i kjølvannet av finanskrisen har problemer med å komme seg tilbake i jobb igjen.

**Figur 5. Registrerte arbeidsledige med mindre enn 4 uker varighet som arbeidssøker etter yrke. Prosentvis endring juni 2009 – juni 2010.**



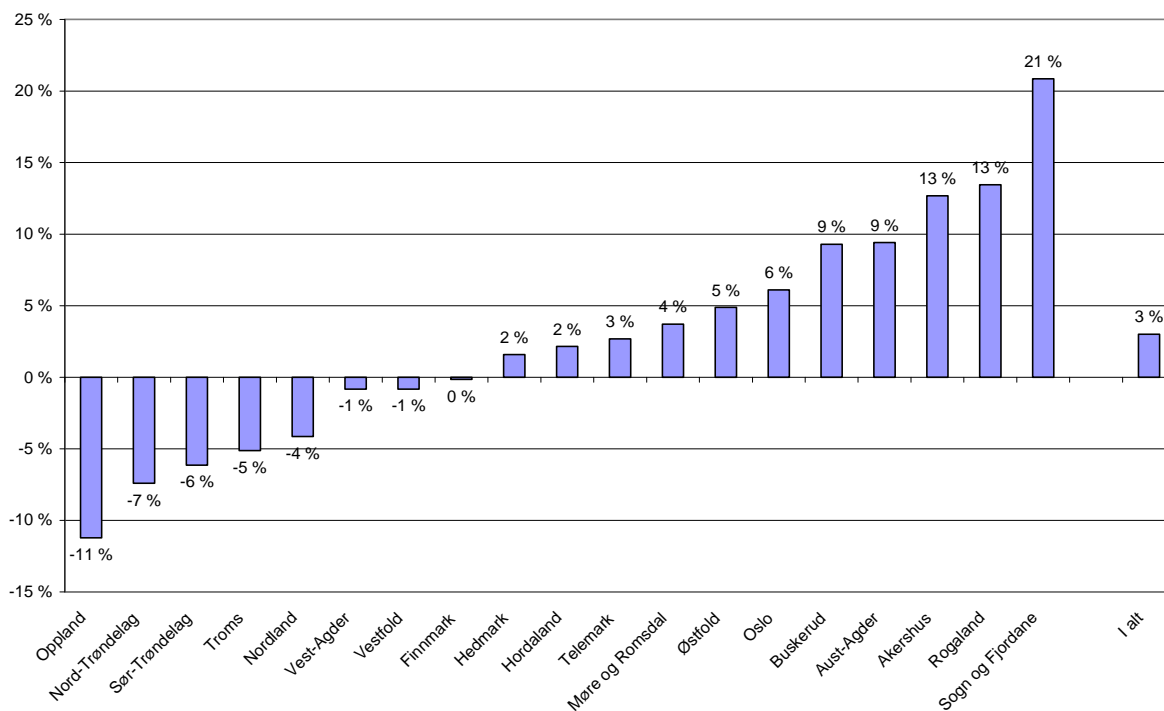
Kilde: NAV

### **Lavest ledighet i Oppland**

Det er store variasjoner i ledighetsutviklingen blant fylkene. I underkant av halvparten av fylkene har hatt en nedgang i ledigheten det siste året, mens det har vært en vekst i de øvrige. Størst har nedgangen vært i Oppland, samt Trøndelagsfylkene. Sterkest vekst i ledigheten har det vært i Sogn og Fjordane, med 21 prosent, og Rogaland og Akershus, begge med 13 prosent.

Ved utgangen av juni er ledigheten høyest i Oslo med 3,7 prosent, etterfulgt av Østfold og Finnmark som begge har 3,4 prosent. Lavest ledighet har Oppland med 2,0 prosent og Rogaland, Sogn og Fjordane og Møre og Romsdal som alle har 2,2 prosent.

**Figur 6. Prosentvis endring i antall arbeidsledige etter fylke. Juni 2009 – juni 2010.**



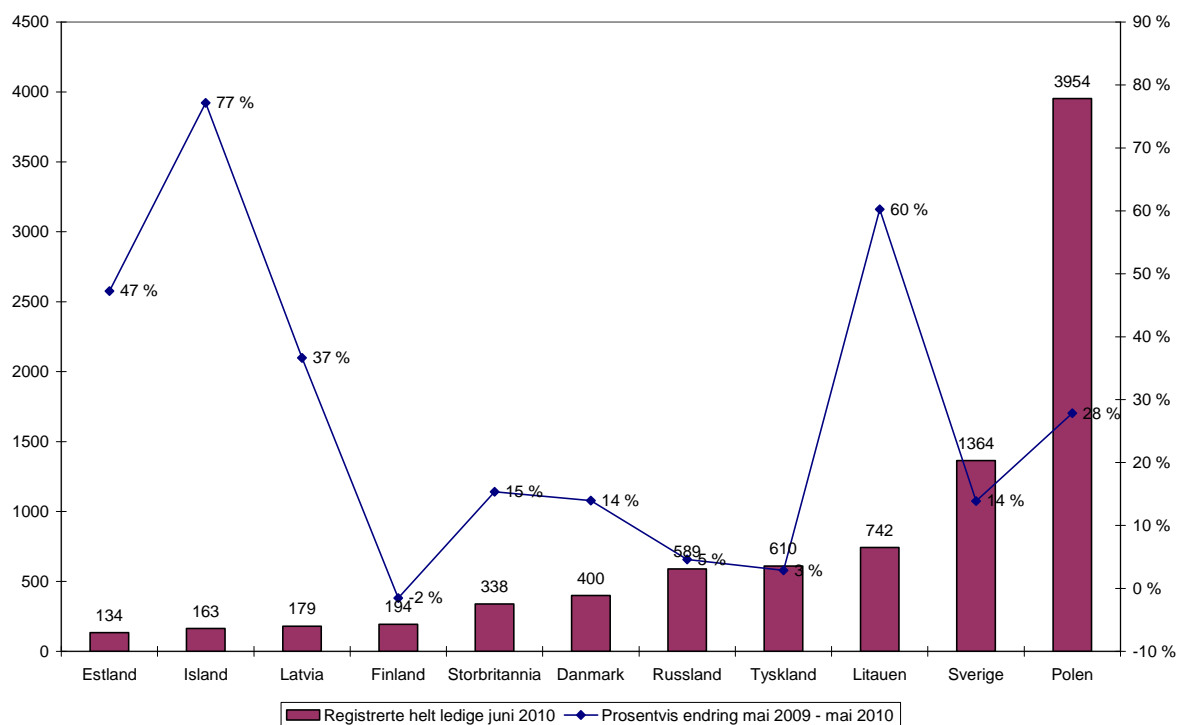
Kilde: NAV

### **Ledigheten blant arbeidsinnvandrere øker fortsatt**

Figur 7 viser antall arbeidsledige etter statsborgerskap for noen av de mest aktuelle landene når det gjelder arbeidsinnvandring. Det var ved utgangen av juni registrert omtrent 4000 helt ledige polakker, noe som tilsvarer en vekst på 28 prosent sammenlignet med samme måned i fjor. Antallet ledige fra Litauen og Latvia økte i den samme perioden med henholdsvis 60 og 37 prosent. Svensker utgjør en annen stor gruppe når det gjelder arbeidsinnvandring til Norge. Antallet ledige svensker har økt med 14 prosent i løpet av det siste året.



**Figur 7. Registrerte arbeidsledige etter statsborgerskap. Antall personer i mai 2010, og prosentvis endring fra juni 2009 til juni 2010.**



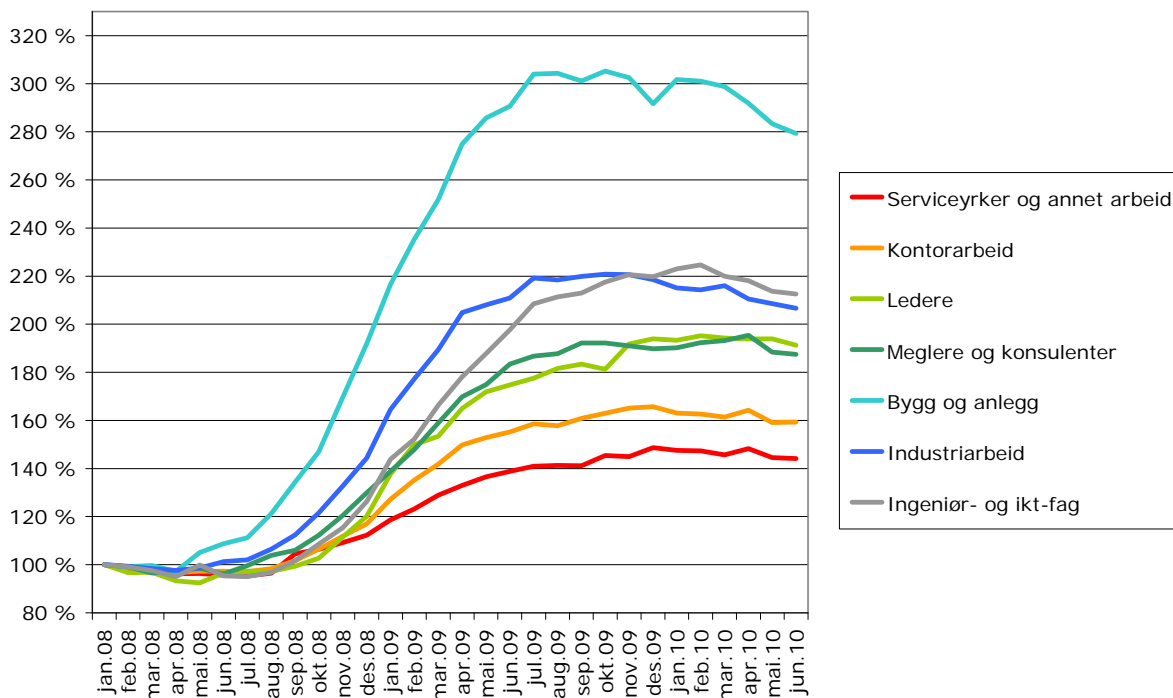
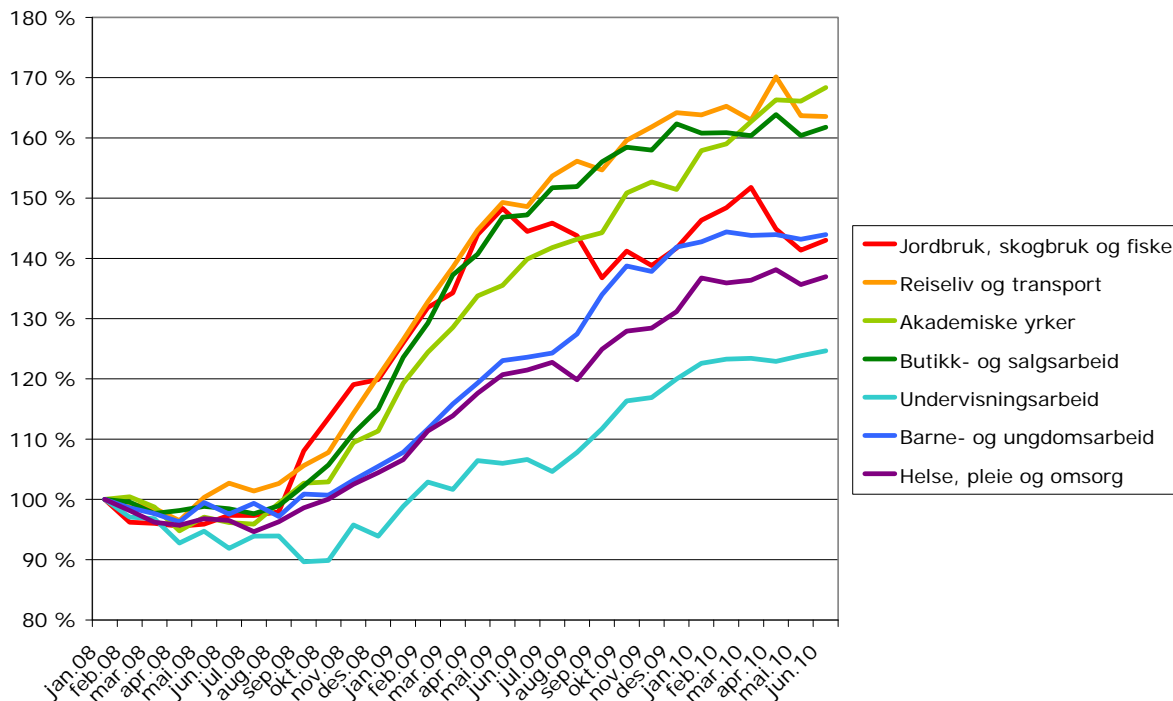
Kilde: NAV

### Spesielle forhold ved månedsoppdateringen

Det er ingen kjente spesielle forhold som påvirker månedstallene for arbeidsmarkedet i juni

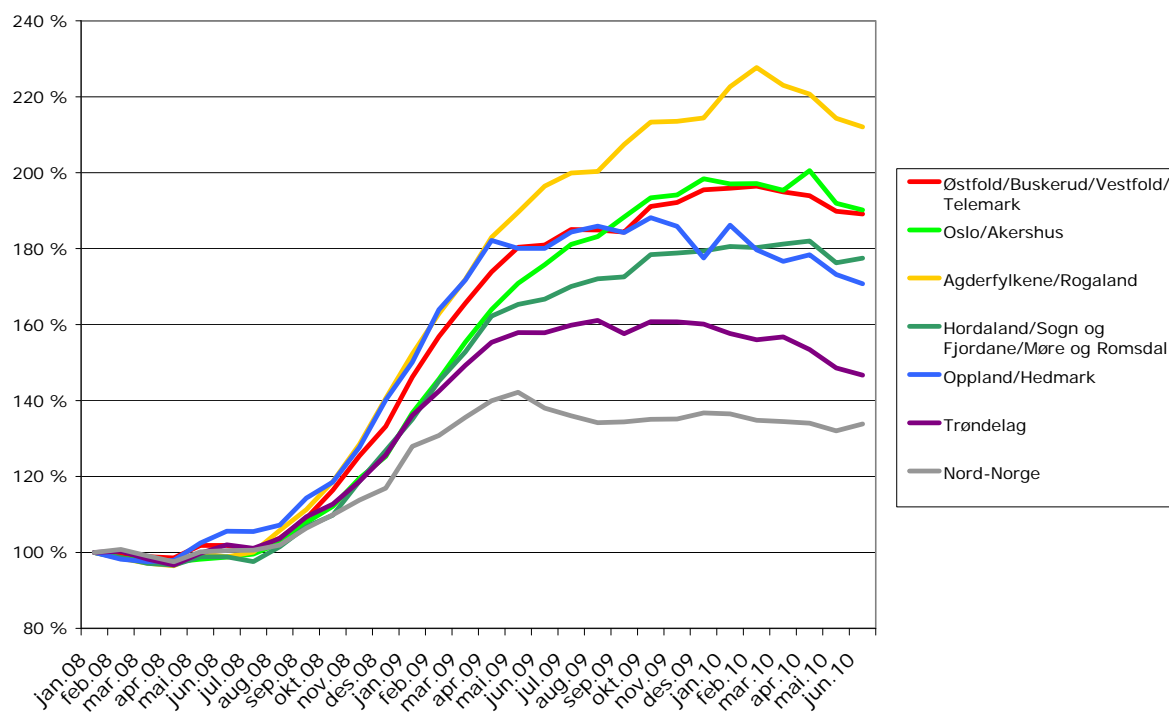
## Figurvedlegg

Figur 9 og 10. Utviklingen i summen av registrerte arbeidsledige og ordinære tiltaksdeltakere innenfor yrkesgrupper (yrkesbakgrunn). Januar 2008 – juni 2010. Januar 2008 = 100. Sesongkorrigerte tall.



Kilde: NAV

**Figur 11. Utviklingen i summen av registrerte arbeidsledige og ordinære tiltaksdeltakere i regioner. Januar 2008 – juni 2010. Januar 2008 = 100. Sesongkorrigererte tall.**



Kilde: NAV