

Arbeidsmarkedet nå – mai 2015

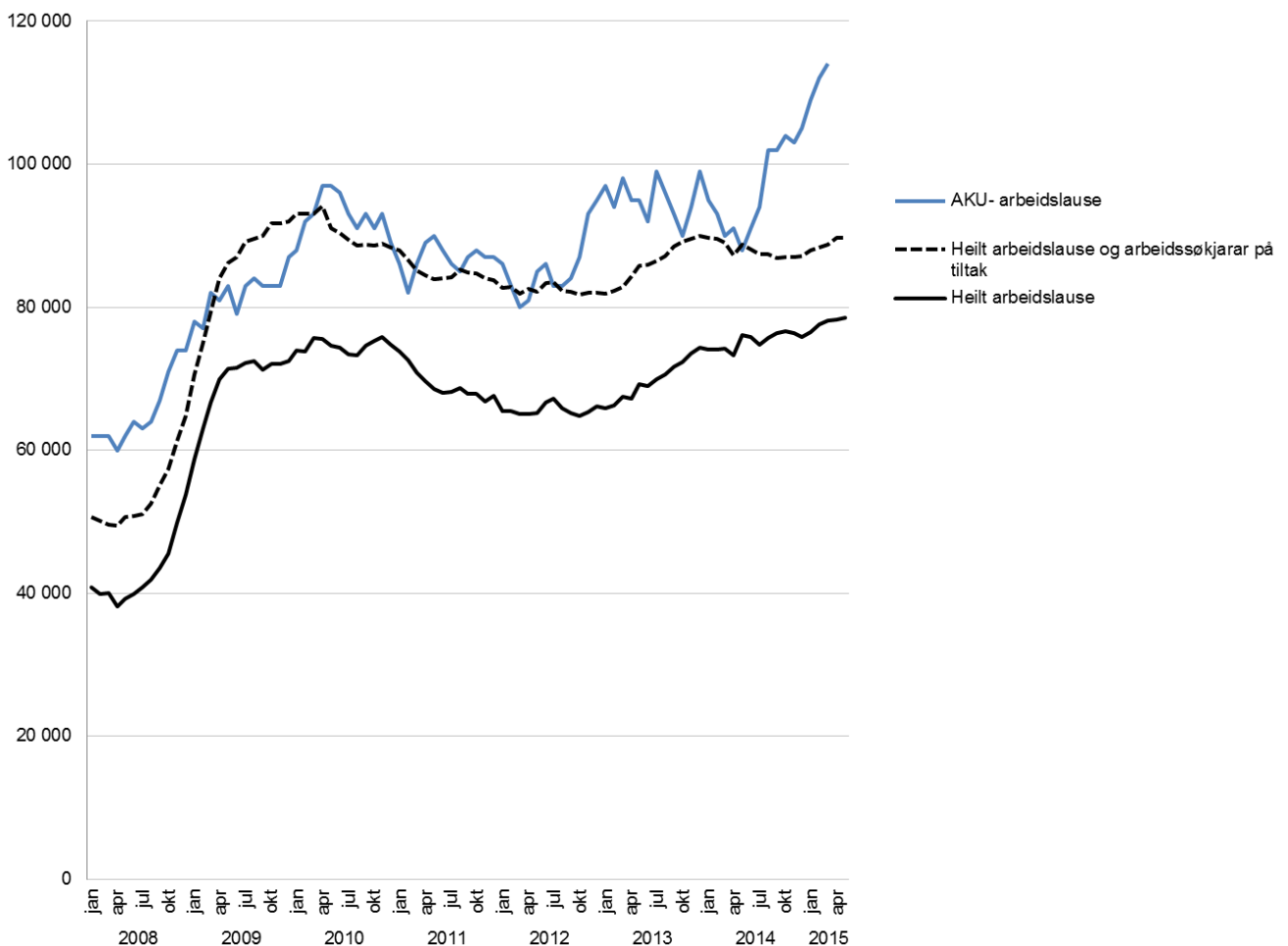
"Arbeidsmarkedet nå" er eit månedleg notat frå Utredningsseksjonen i Arbeids- og velferdsdirektoratet. Notatet er skriva av Jorunn Furuberg, jorunn.furuberg@nav.no 29. mai 2015.

Stabil bruttoarbeidsløysa

Bruttoarbeidsløysa, som er summen av heilt arbeidslause og arbeidssøklarar på tiltak, auka med 100 personar i løpet av mai, viser sesongjusterte tal frå NAV. Talet på registrerte heilt arbeidslause auka tilsvarande med 200 personar sesongjustert.

Ved utgangen av mai er det registrert 75 000 heilt arbeidslause, 2 500 fleire enn same tid i fjor. Som del av arbeidsstyrken utgjer dette 2,7 prosent, uendra frå same tid i fjor. Bruttoarbeidsløysa var på 88 600 personar, 1000 fleire enn same tid i fjor. Som del av arbeidsstyrken er bruttoarbeidsløysa 3,2 prosent, uendra frå same tid i fjor.

Figur 1. Utviklinga i talet på registrerte heilt arbeidslause, bruttoarbeidsløysa og arbeidslause ifølgje SSB si arbeidskraftundersøking (AKU). Sesongjusterte tal. Januar 2008 – mai 2015



Kjede: NAV og SSB

Arbeidsløysa i følgje SSB si arbeidskraftundersøking (AKU) var på 4,1 prosent i mars. Dette er ein auke på 9 000 personar frå desember. Auken er innan feilmarginen, men er i tråd med ein stigande trend i AKU-arbeidsløysa.

Feil i tala over arbeidslause i april

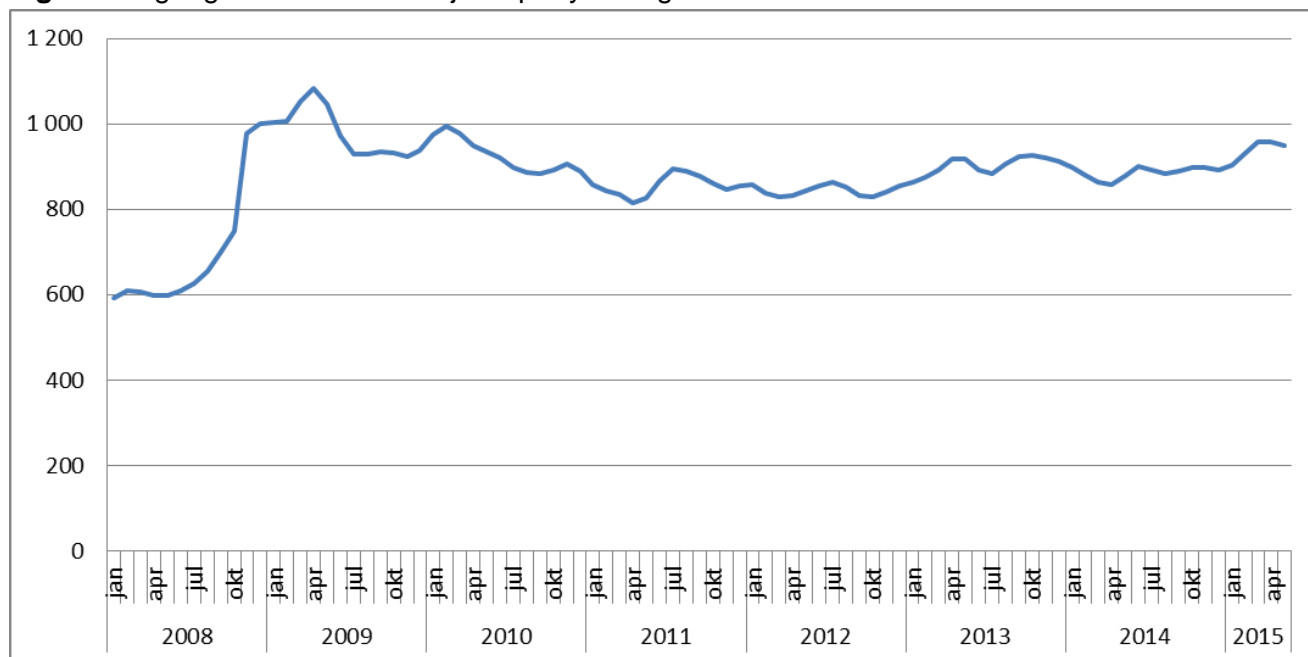
Arbeidssøkjjarar sender regelmessig meldekort der dei svarer på om dei framleis er arbeidslause. I samband med påske gir ein normalt utsett frist for innsending av meldekort. Etter påske i år vart nokre arbeidssøkjjarar ved en feil ikkje utmeldt frå arbeidssøkjjarregisteret og blei ståande som registrerte arbeidslause inntil tre veker for lenge. Dette førte til at talet over heilt arbeidslause i april 2015 blei 1 933 for høgt. Feilen har ingen innverknad på andre månader enn april 2015. NAV har korrigert for denne feilen og produsert alle tabellsett på nytt. For ein nærare analyse av korleis feilen slo ut, sjå under avsnittet «spesielle forhold» bak i dette notatet.

Stabil tilgang av nye arbeidssøkjjarar

Sesongjusterte tal viser at det var ein liten nedgang i talet på nye arbeidssøkjjarar¹ som meldte seg til NAV i løpet av mai, jamfør figur 2. Talet på nye arbeidssøkjjarar varierer gjerne noko frå månad til månad. Ser vi dei siste tre månadene under eitt har det vore ein stabil tilgang på nye arbeidssøkjjarar som melder seg til NAV.

I mai vart det registrert 9 700 heilt arbeidslause eller arbeidssøkjjarar på tiltak med arbeidssøkjjarvarigheit under 4 veker. Dette er 900 personar, eller 8 prosent, færre enn i mai i fjor. Det har vore ein nedgang i talet på nye arbeidssøkjjarar innan alle yrkesgrupper så nær som innan ingeniør- og ikt-fag og innan akademiske yrke, jamfør figur 3. Innan ingeniør- og ikt-fag auka talet på nye arbeidssøkjjarar med 200 personar, eller 35 prosent, samanlikna med mai i fjor.

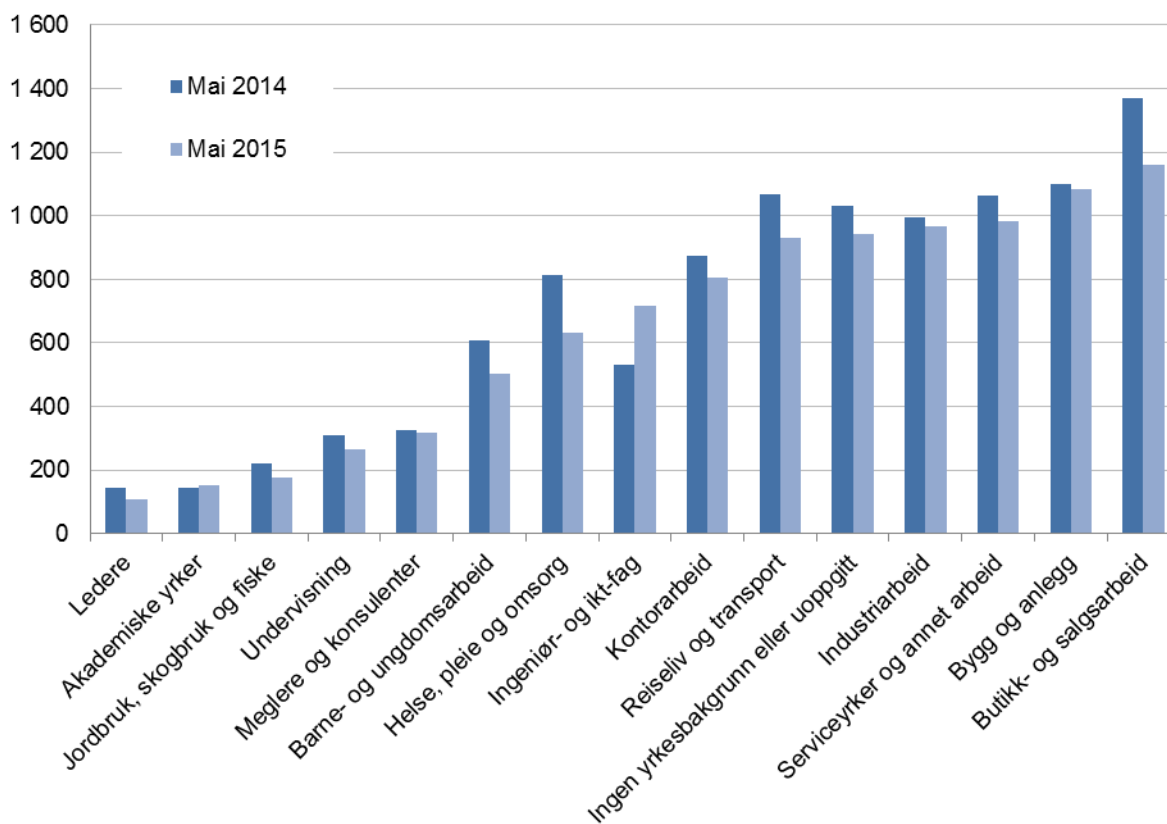
Figur 2. Tilgang en av arbeidssøkjjarar per yrkedag. Trend. Januar 2008 – mai 2015



Kjelde: NAV

¹ Inkluderer heilt arbeidslause, delvis arbeidslause, arbeidssøkjjarar på tiltak og andre arbeidssøkjjarar.

Figur 3. Heilt arbeidslause og arbeidssøkjjarar på tiltak med arbeidssøkjjarvarigheit under 4 veker, etter yrkesbakgrunn. Mai 2014 –mai 2015



Kjelde: NAV

Utviklinga i internasjonal økonomi

Både i eurosona og i EU vaks BNP med 0,4 prosent frå 4. kvartal 2014 til 1. kvartal i år, i følgje tal frå Eurostat. Desse tala viser litt sterkare vekst i 1. kvartal i år enn i 4. kvartal i fjor, når vi ser landa under eitt. I mars var arbeidsløysa i eurosona samla på 11,3 prosent sesongjustert. Dette er uendra får februar, men 0,4 prosent lågare enn same tid i fjor.

Ein svak eurokurs bidreg til å gjera varer og tenester frå eurolanda billegare relativt sett, og verkar positivt inn på veksten i eurosona. Sjølv om IMF har justert opp vekstanslaga for eurosona noko i sin siste prognose, ventar ein framleis lågkonjunktur i eurosona samla.

I USA vaks BNP med 0,2 prosent (målt som årleg rate) i første kvartal. Dette er ein klart svakare vekst enn i 4. kvartal. Arbeidsløysa har vist ein fallande tendens dei siste åra, denne utviklinga har flata ut dei siste månadene. Sesongjusterte tal viser at arbeidsløysa var 5,4 prosent i april, marginalt ned frå 5,5 prosent i mars, men 0,8 prosentpoeng lågare enn mai i fjor.

I Kina, som er ein stor økonomi og viktig for utviklinga i verdsøkonomien samla, er det ein avtakande vekst i økonomien.

Utviklinga i norsk økonomi

Tal frå kvartalsvis nasjonalrekneskap viser at veksten i norsk økonomi var lågare enn trendveksten i 1. kvartal. Det vil seia at landet er inne i ein nedgangskonjunktur. Det er særleg nedgangen i eksport av olje og gass som trekkjer ned den samla veksten, medan det var ein auke i eksporten av tradisjonelle varer.

SSB sin produksjonsindeks viser at industriproduksjonen fall med 1 prosent frå 4. kvartal til 1. kvartal. Nedgangen skuldast lågare aktivitet hos leverandørar til olje- og gassektoren. Produksjonen auka likevel noko i mars, men låg ordretilgang indikerer at nedgangen vil halda fram.

Dei siste tala frå SSB viser at investeringane i industrien samla er venta å bli litt høgare i 2015 enn i 2014. Det er venta ein vekst i investeringane innan eksportretta næringar som oljeraffinering, kjemisk og farmasøytisk industri og metallindustrien, medan det er venta lågare investeringar mellom anna innan maskinindustri og bygging av skip og boreplattformer

Sesongjusterte tal frå SSB over løyve til igangsetjing av bygg viser ein liten nedgang frå mars til april. Den langsiktige trenden viser ei flat utvikling både for bustadbygg og næringsbygg. Ordretilgangen og ordreservane innan bygg var høgare i 1. kvartal i år enn same tid i fjor, medan det var ei nedgang for anleggsnæringa.

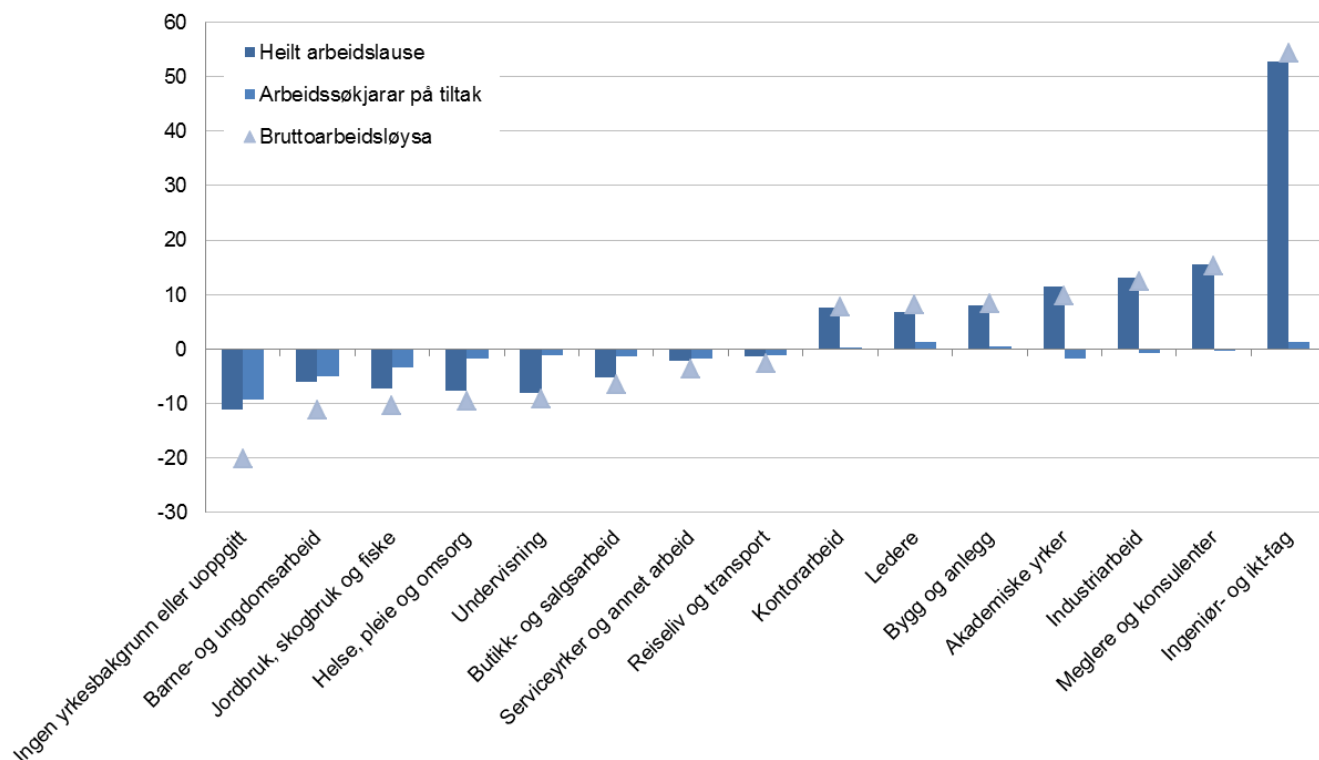
Bruttoarbeidsløysa aukar framleis sterkt innan ingeniør- og ikt-fag

Sesongjusterte tal viser at bruttoarbeidsløysa gjekk ned i mange yrkesgrupper i mai. Målt i talet på personar gjekk bruttoarbeidsløysa mest ned blant personar med uoppgitt yrkesbakgrunn og innan butikk- og salsarbeid. Bruttoarbeidsløysa auka mest den siste månaden innan bygg og anlegg og innan ingeniør- og ikt-fag. Tabell 1v i tabellvedlegget viser utviklinga i sesongjustert bruttoarbeidsløysa for dei ulike yrkesgruppene frå og med mai 2014.

Samanlikna med mai i fjor har bruttoarbeidsløysa auka i nesten halvparten av yrkesgruppene. Auken er størst innan ingeniør- og ikt-fag (54 %) og blant meklarar og konsulentar (15 %). Nedgangen er størst blant personar med ingen eller uoppgitt yrkesbakgrunn (-20 %) og innan barne- og ungdomsarbeid (- 11 %).

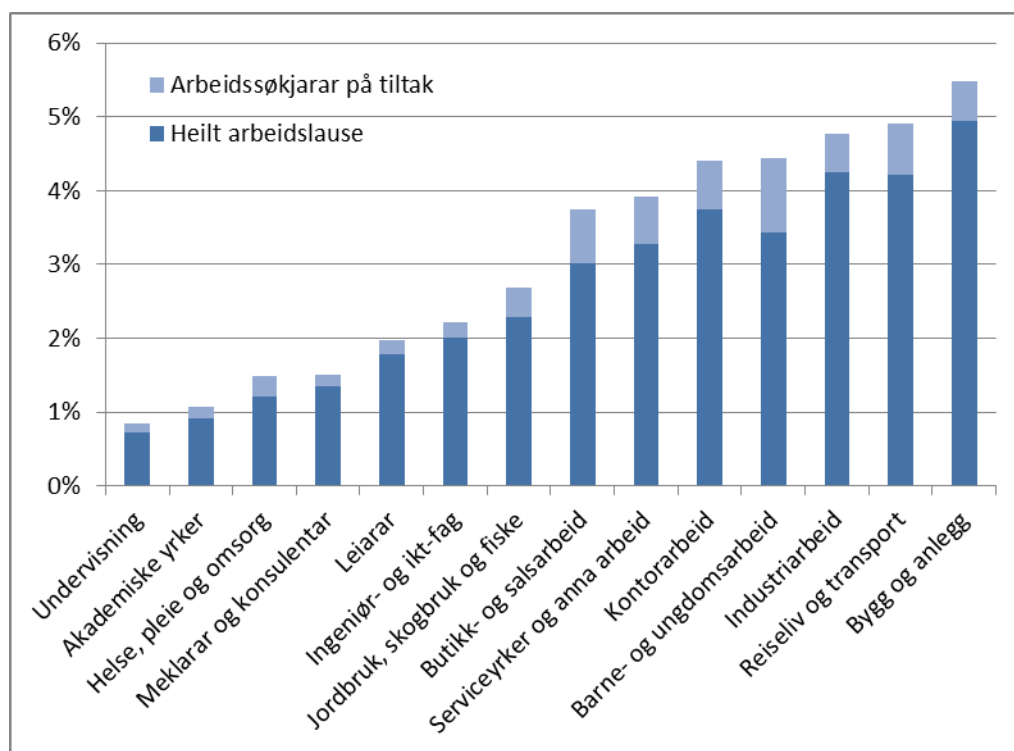
Målt som prosentdel av arbeidsstyrken var bruttoarbeidsløysa lågast innan undervisning (0,9 %) og i akademiske yrke (1,1 %), medan bruttoarbeidsløysa høgast innan bygg- og anlegg med 5,5 prosent og innan reiseliv og transport med 4,9 prosent, jamfør figur 5. Målt i talet på personar var bruttoarbeidsløysa høgast innan bygg- og anlegg og industriarbeid, jamfør figur 6.

Figur 4. Prosentvis endring i bruttoarbeidsløysa, dekomponert i endring for heit arbeidslause og arbeidssøkjjarar på tiltak etter yrkesbakgrunn. Mai 2014 –mai 2015



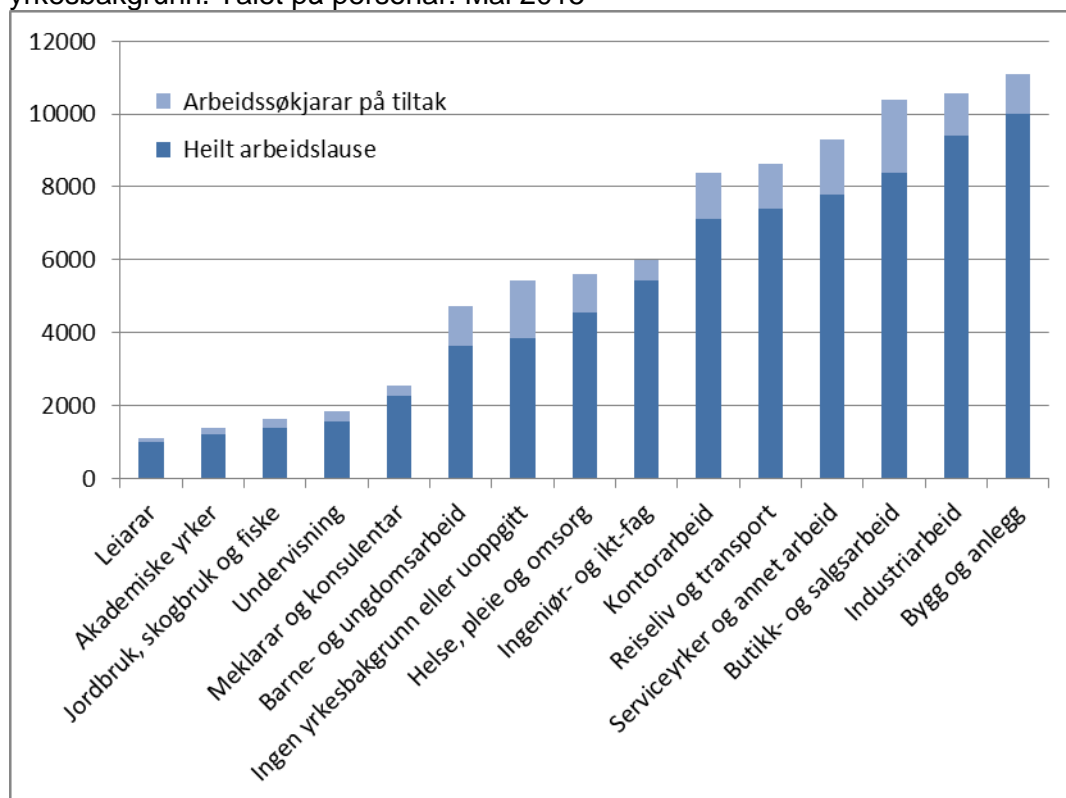
Kjelde: NAV

Figur 5. Bruttoarbeidsløysa fordelt på heilt arbeidslause og arbeidssøkjjarar på tiltak i prosent av arbeidsstyrken etter yrkesbakgrunn. Mai 2015



Kjelde: NAV

Figur 6. Bruttoarbeidsløysa fordelt på heilt arbeidslause og arbeidssøkjjarar på tiltak etter yrkesbakgrunn. Talet på personar. Mai 2015



Kjelde: NAV

Ingeniør- og ikt-fag

Bruttoarbeidsløysa har auka klart mest i denne yrkesgruppa det siste året, med ein auke på 54 prosent, eller 2 100 personar. I mai var det til saman 6000 heilt arbeidslause eller arbeidssøkjjarar på tiltak i denne yrkesgruppa. Dette svarer til 2,2 prosent av arbeidsstyrken, mot 3,2 prosent i gjennomsnitt for alle. Auken har vore størst blant sivilingeniørar og sivilarkitektar (147 %) og blant ingeniørar og teknikarar (122 %). Den kraftige auken i arbeidsløysa blant sivilingeniørar og ingeniørar har samanheng med lågare aktivitet i oljerelatert verksemd. Både blant sivilingeniørar og ingeniørar har auken vore størst i yrke knytt til petroleum, bergverk og metallurgi.

Industriarbeid

Innan industriarbeid var det 1 200 fleire heilt arbeidslause eller arbeidssøkjjarar på tiltak samanlikna med mai i fjor. Dette svarer til ein auke på 12 prosent. I mai var det til saman 10 500 heilt arbeidslause eller arbeidssøkjjarar på tiltak med bakgrunn frå industriarbeid, noko som svarer til 4,8 prosent av arbeidsstyrken. Målt i talet på personar auka bruttoarbeidsløysa mest blant prosess- og maskinoperatørar og blant støyparar, sveisarar og platearbeidarar, når vi samanliknar med mai i fjor.

Bygg og anlegg

Bruttoarbeidsløysa er høgast innan bygg og anlegg med ei arbeidsløysa på 5,5 prosent av arbeidsstyrken. I mai er det registrert 11 100 heilt arbeidslause og arbeidssøkjjarar på tiltak med bakgrunn frå bygg og anlegg. Dette er 900 fleire enn same tid i fjor, og svarer til ein auke på 8

prosent. Målt i talet på personar har bruttoarbeidsløysa auka mest blant hjelpearbeidarar innan bygg og anlegg og blant elektrikarar.

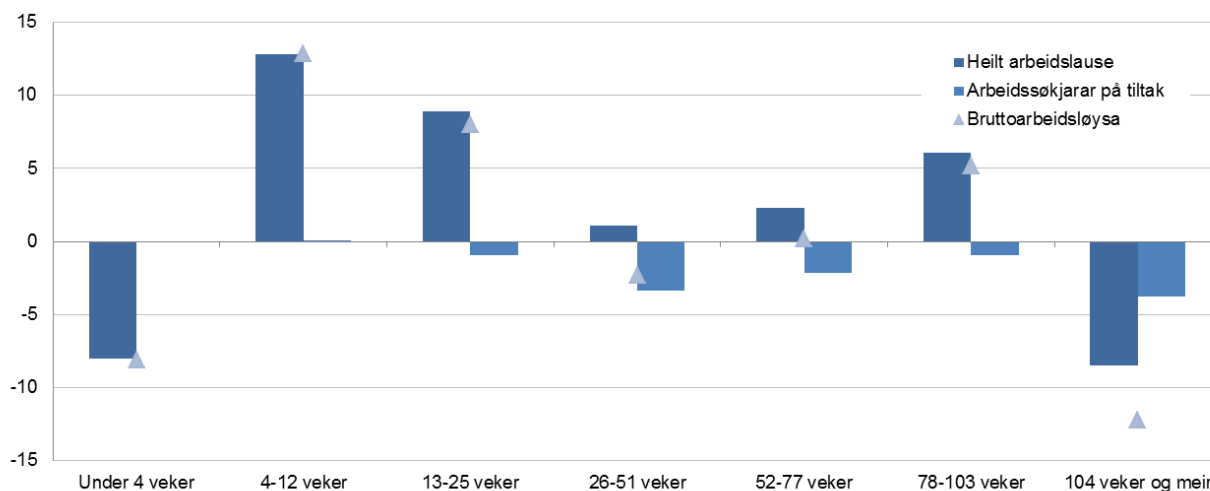
Helse, pleie og omsorg

Innan helse, pleie og omsorg var det 600 færre heilt arbeidslause eller arbeidssøkjjarar på tiltak samanlikna med mai i fjor. Dette er ein nedgang på 10 prosent, og ved utgangen av mai var bruttoarbeidsløysa på 5 600 personar i denne yrkesgruppa. Målt i talet på personar har nedgangen vore størst blant omsorgs- og pleiearbeidarar.

Varigheit som arbeidssøkjjar

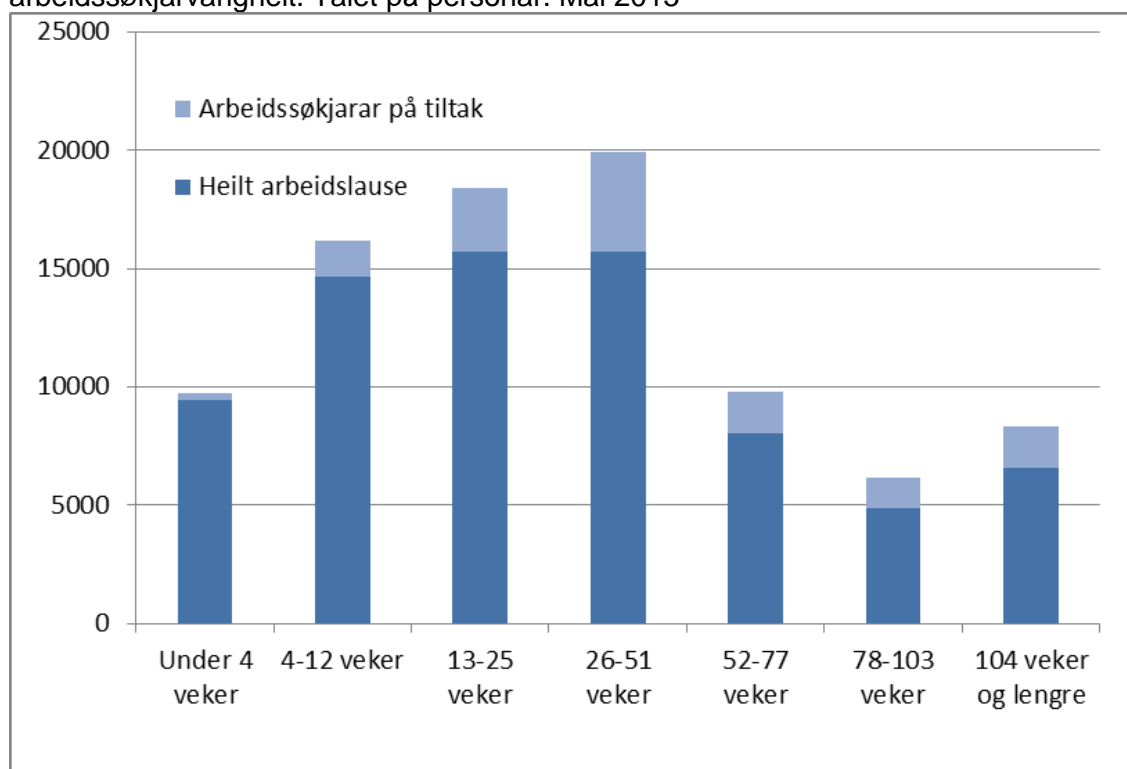
Samanlikna med mai i fjor har bruttoarbeidsløysa auka mest blant dei som har søkt arbeid mellom 4 og 12 veker (13 %), jamfør figur 7. Også blant dei som har søkt arbeid mellom 13 og 25 veker har det vore ein monaleg auke i bruttoarbeidsløysa (8 %). Nedgangen er størst blant dei som har søkt arbeid i to år eller lengre. Om lag halvparten av dei heilt arbeidslause og arbeidssøkjjarar på tiltak har søkt arbeid i under eitt halvt år.

Figur 7. Prosentvis endring i bruttoarbeidsløysa , dekomponert i endring i heilt arbeidslause og arbeidssøkjjarar på tiltak, etter arbeidssøkjjarvarigheit. Mai 2014 –mai 2015



Kjelde: NAV

Figur 8. Bruttoarbeidsløysa fordelt på heit arbeidslause og arbeidssøklarar på tiltak, etter arbeidssøklarvarigheit. Talet på personar. Mai 2015



Kjelde: NAV

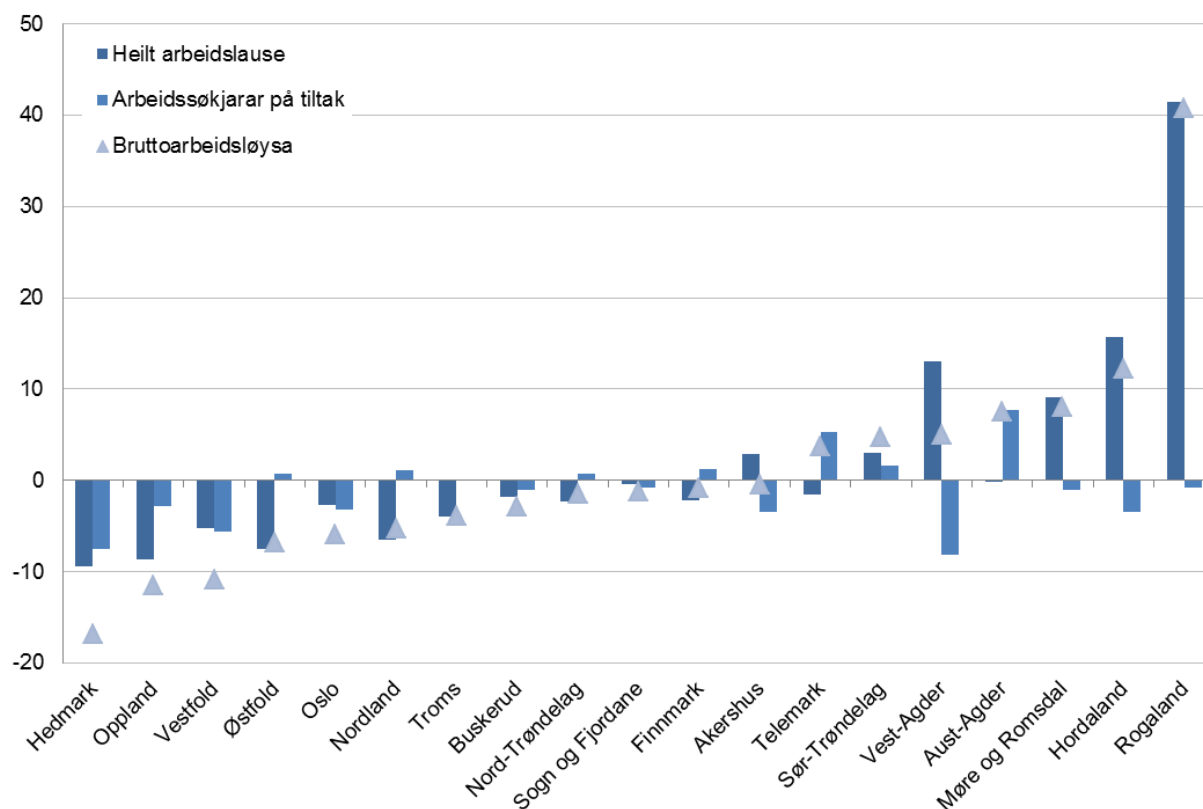
Bruttoarbeidsløysa i fylka

Den siste månaden har bruttoarbeidsløysa auka mest i Finnmark og i Hordaland, medan nedgangen har vore størst i Sogn- og Fjordane og i Oppland. Tabell 2 i tabellvedlegget viser den sesongjusterte utviklinga i fylka frå og med mai 2014.

Samanlikna med mai i fjor har bruttoarbeidsløysa auka i sju fylker. Auken er størst i fylka som har mange arbeidsplassar knytt til oljerelatert verksemd, medan det for mange av dei andre fylka er ein nedgang. Auken er størst i Rogaland (41 %), Hordaland (12 %) og Møre og Romsdal (8 %). Hedmark (-17 %) og Oppland (- 11 %) har størst nedgang i bruttoarbeidsløysa.

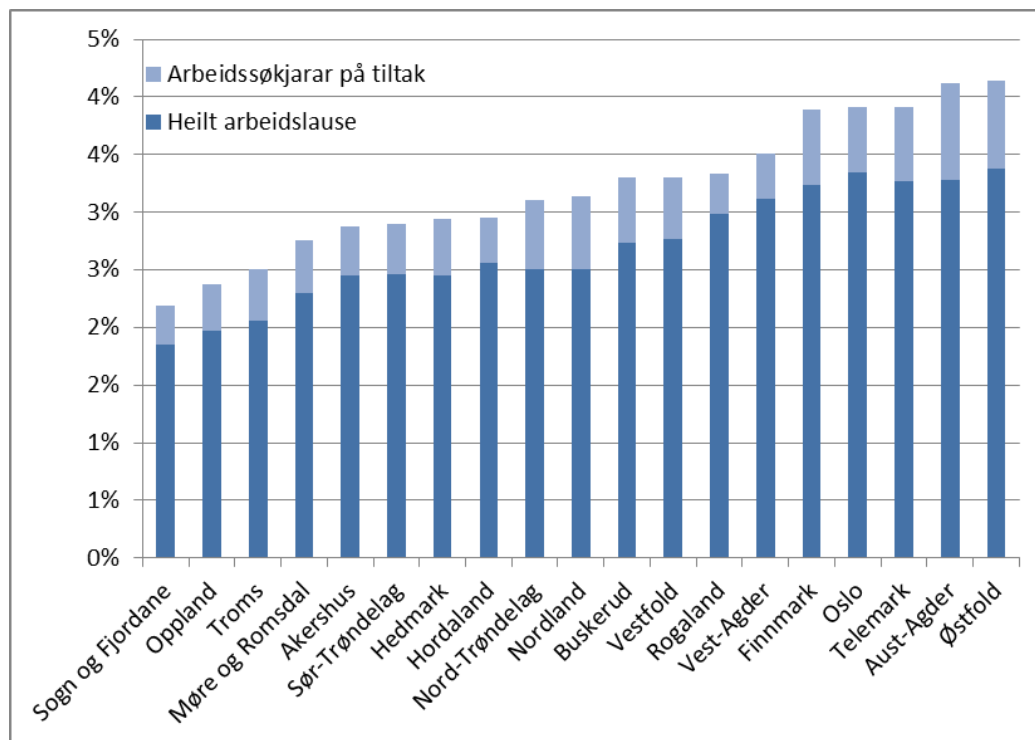
Målt som prosentdel av arbeidsstyrken er bruttoarbeidsløysa høgast i Østfold og Aust-Agder, begge med 4,1 prosent. Bruttoarbeidsløysa var lågast i Sogn og Fjordane (2,2 %) og Oppland (2,4%), jamfør figur 10.

Figur 9. Prosentvis endring i bruttoarbeidsløysa dekomponert i endring i heilt arbeidslause og arbeidssøkjjarar på tiltak, etter fylke. Mai 2014 – mai 2015



Kjede: NAV

Figur 10. Bruttoarbeidsløysa i prosent av arbeidsstyrken etter fylke. Mai 2015



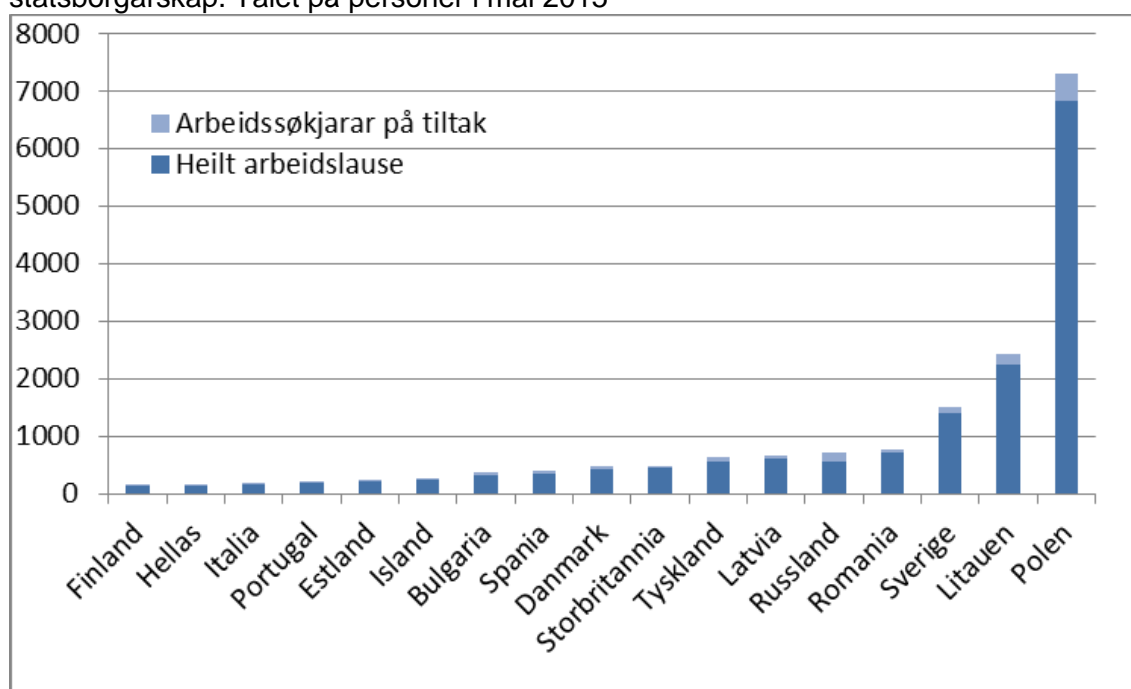
Kjede: NAV

Arbeidsløysa blant arbeidsinnvandrarar

Figur 11 viser bruttoarbeidsløysa for statsborgarar frå landa som har hatt den høgaste arbeidsinnvandringa til Noreg dei siste åra. Bruttoarbeidsløysa i mai var høgast for polakkar (7 300), litauarar (2 400) og svenskar (1 500).

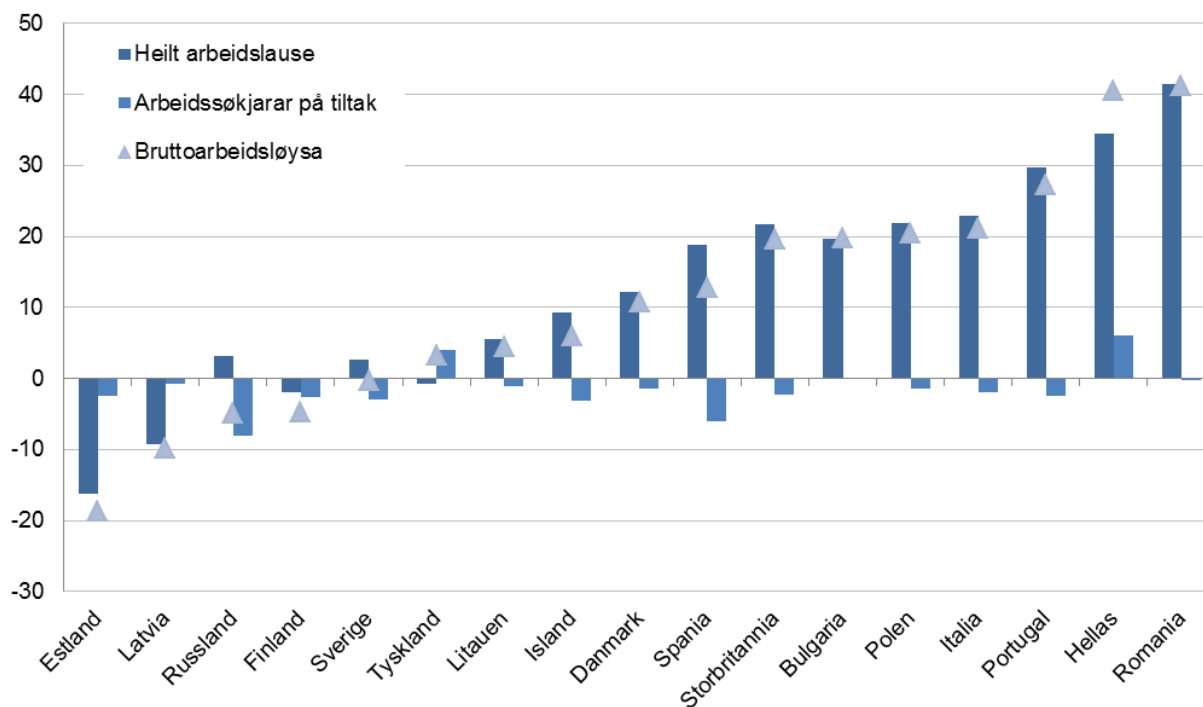
Samanlikna med mai i fjor har bruttoarbeidsløysa auka mest blant rumenarar og grekarar, begge med 41 prosent, jamfør figur 12. Også blant portugisarar (27 %) og italiendarar (21 %) har det vore ein stor prosentvis vekst i talet på heilt arbeidslause og arbeidssøkjjarar på tiltak. Trass i den store relative veksten blant statsborgarar frå desse fire landa, utgjer bruttoarbeidsløysa til saman berre 1 300 personar.

Figur 11. Bruttoarbeidsløysa dekomponert i heilt arbeidslause og arbeidssøkjjarar på tiltak, etter statsborgarskap. Talet på personer i mai 2015



Kjelde: NAV

Figur 12. Prosentvis endring i bruttoarbeidsløysa, dekomponert i endring i heilt arbeidslause og arbeidssøkjjarar på tiltak, etter statsborgarskap. Mai 2014 – mai 2015



Kjelde: NAV

Spesielle forhold

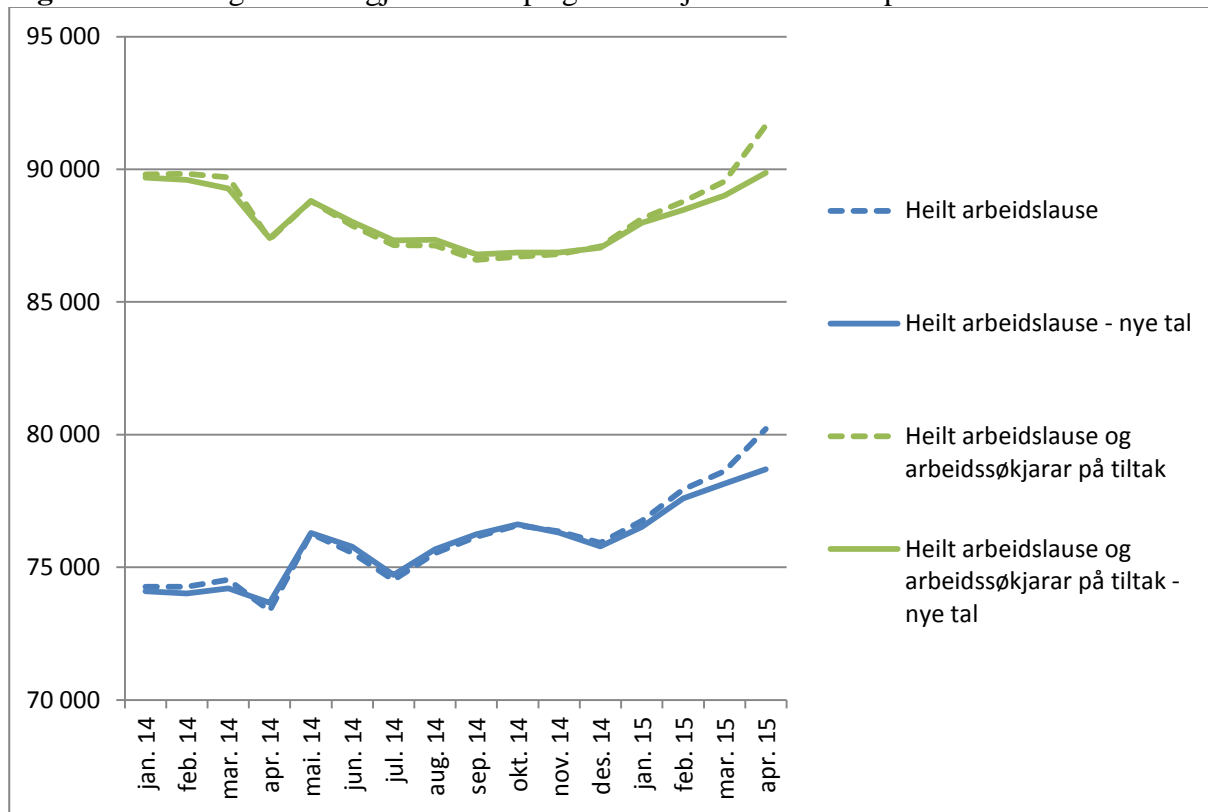
Talet på heilt arbeidslause ved utgangen av april som vart offentleggjort den 4. mai, var for høgt. Dette skuldast ein feil som gjorde at 1 933 personer som slutta å melde seg som arbeidslause i vekene etter påska ikkje blei utmeldt frå arbeidssøkjjarregisteret. Talet på heilt arbeidslause var med andre ord 79 636 i april, og ikkje 81 569 som fyrst meldt. Arbeidsløysa i prosent av arbeidsstyrken var på 3,0 prosent i april, også etter justeringa.

Vi har sett nærare på korleis dei 1 933 personane fordeler seg på ulike kjenneteikn som alder, fylke og yrke.

Sesongjustert auke endra frå 1 600 til 600

Endringa i talet på heilt arbeidslause i april påverkar dei sesongjusterte tala både for april og tidlegare månader, men endringa er størst i april. I staden for ein auka i talet på heilt arbeidslause på 1 600 personar frå mars til april, får vi no ein auka på 600 personar. Auken i bruttoarbeidsløysa vert endra frå 2 100 til 900 personar. I tillegg vart tala for dei føregåande månadene revidert ned, sjå figur 13.

Figur 13. Endringar i sesongjusterte tal på grunn av justerte tal for april.



Kjelde: NAV

Dei sesongjusterte tala vert estimert på nytt kvar månad, og dermed revidert når ein får lagt på ein ny månad i tidsserien. Derfor vert også månadene før april påverka av endringa av arbeidsløysetalet for april. Dette er også årsaka til at dei sesongjusterte tala for april vert ytterlegare justert ned når vi legg på talet for mai.

Unge noko overrepresentert

Når vi ser på alderen til dei 1 933 personane som feilaktig stod som arbeidslause i april, ser vi at feilen slo ut i noko større grad blant dei som er under 20 år. Her var talet på heilt arbeidslause 8 prosent for høgt. Feilen var minst for dei over 50 år, der justeringa blei på om lag 1 prosent. Effekten av justeringa er svært lik for kvinner og menn i alle aldersgrupper.

Tabell 1. Talet på heilt arbeidslause offentliggjort i april, nytt justert tal og differansen mellom dei. Etter alder

	Heilt arbeidslause i april	Nytt justert tal	Differanse
I alt	81 569	79 636	1 933
19 år og under	1 903	1 756	147
20-24 år	10 880	10 441	439
25-29 år	13 054	12 683	371
30-39 år	23 322	22 836	486
40-49 år	16 808	16 512	296
50-59 år	10 908	10 758	150
60 år og over	4 694	4 650	44

Kjelde: NAV

Feilen jamt fordelt mellom fylke og yrke

Vi har også sett nærare på om det var nokon fylker eller yrkesgrupper som vart hardare råka enn andre av feilen. Dei 1 933 personane som ikkje skulle vore arbeidslause fordeler seg jamt på fylka, slik at talet på arbeidslause var 2 eller 3 prosent for høgt i alle fylka. Når vi ser på yrke var justeringa noko høgare for gruppa utan oppgitt yrkesbakgrunn, med 5 prosent, medan talet på arbeidslause i alle dei andre yrkesgruppene vart justert ned med 2 eller 3 prosent som følgje av feilrettinga, sjå tabell 2 og 3.

Tabell 2. Talet på heilt arbeidslause offentleggjort i april, nytt justert tal og differansen mellom dei. Etter fylke

	Heilt arbeidslause i april	Nytt justert tal	Differanse
I alt	81 569	79 636	1 933
Østfold	5 191	5 077	114
Akershus	8 246	8 047	199
Oslo	13 389	13 029	360
Hedmark	2 645	2 600	45
Oppland	2 210	2 146	64
Buskerud	4 169	4 074	95
Vestfold	3 821	3 715	106
Telemark	3 168	3 102	66
Aust-Agder	2 109	2 069	40
Vest-Agder	3 168	3 095	73
Rogaland	8 160	8 010	150
Hordaland	7 361	7 175	186
Sogn og Fjordane	1 251	1 219	32
Møre og Romsdal	3 479	3 396	83
Sør-Trøndelag	4 455	4 362	93
Nord-Trøndelag	1 912	1 872	40
Nordland	3 355	3 275	80
Troms	1 975	1 914	61
Finnmark	1 357	1 318	39

Kjelde: NAV

Tabell 3. Talet på heilt arbeidslause offentleggjort i april, nytt justert tal og differansen mellom dei. Etter yrke

	Heilt arbeidslause i april	Nytt justert tal	Differanse
I alt	81 569	79 636	1 933
Leiarar	1 041	1 025	16
Ingeniør- og ikt-fag	5 523	5 421	102
Undervisning	1 649	1 612	37
Akademiske yrker	1 282	1 259	23
Helse, pleie og omsorg	4 979	4 822	157
Barne- og ungdomsarbeid	3 834	3 747	87
Meklarar og konsulentar	2 353	2 311	42
Kontorarbeid	7 647	7 490	157
Butikk- og salsarbeid	9 273	8 995	278
Jordbruk, skogbruk og fiske	1 637	1 587	50
Bygg og anlegg	11 300	11 102	198
Industriarbeid	10 236	10 068	168
Reiseliv og transport	8 080	7 858	222
Serviceyrker og anna arbeid	8 369	8 170	199
Ingen yrkesbakgrunn eller uoppgitt	4 366	4 169	197

Kjelde: NAV

Tabellvedlegg

Tabell v1. Utviklinga i summen av registrerte arbeidslause og arbeidssøkjarar på tiltak etter yrkesbakgrunn. Mai 2014 – mai 2015. Sesongjusterte tal

	mai. 14	jun. 14	jul. 14	aug. 14	sep. 14	okt. 14	nov. 14	des. 14	jan. 15	feb. 15	mar. 15	apr. 15	mai. 15
Leiarar	1 037	1 020	1 034	1 060	1 089	1 098	1 100	1 090	1 087	1 097	1 112	1 131	1 120
Ingeniør- og ikt-fag	3 924	4 015	4 059	4 169	4 325	4 481	4 624	4 768	5 133	5 387	5 627	5 940	6 051
Undervisning	2 251	2 211	2 167	2 176	2 112	2 131	2 132	2 129	2 141	2 113	2 068	2 111	2 044
Akademiske yrker	1 352	1 319	1 333	1 339	1 372	1 347	1 423	1 444	1 426	1 426	1 423	1 467	1 488
Helse, pleie og omsorg	6 379	6 267	6 121	6 057	5 970	5 907	5 915	5 927	5 988	5 804	5 824	5 837	5 769
Barne- og ungdomsarbeid	5 560	5 532	5 468	5 443	5 244	5 212	5 168	5 131	5 085	4 983	4 966	4 960	4 942
Mekjarar og konsulentar	2 241	2 260	2 289	2 332	2 366	2 409	2 455	2 503	2 555	2 547	2 564	2 585	2 583
Kontorarbeid	7 855	7 816	7 834	7 893	7 935	7 988	8 088	8 165	8 350	8 354	8 412	8 521	8 463
Butikk- og salsarbeid	11 150	10 934	10 760	10 784	10 728	10 658	10 575	10 617	10 632	10 509	10 489	10 537	10 431
Jordbruk, skogbruk og fiske	1 975	1 969	1 893	1 911	1 894	1 873	1 879	1 827	1 822	1 860	1 849	1 803	1 769
Bygg og anlegg	10 262	10 505	10 271	10 299	10 281	10 323	10 166	10 089	10 148	10 419	10 708	10 861	11 090
Industriarbeid	9 335	9 272	9 215	9 277	9 355	9 378	9 617	9 672	10 004	10 233	10 259	10 488	10 481
Reiseliv og transport	8 961	8 999	8 973	8 933	8 873	8 835	8 832	8 839	8 779	8 729	8 752	8 741	8 728
Serviceyrker og anna arbeid	9 684	9 642	9 572	9 500	9 461	9 468	9 373	9 403	9 449	9 423	9 435	9 374	9 326
Ingen yrkesbakgrunn eller uoppgått	6 677	6 438	6 240	6 033	5 861	5 828	5 701	5 573	5 459	5 453	5 413	5 414	5 321

Kjelde: NAV

Tabell v2. Utviklinga i summen av registrerte arbeidslause og arbeidssøkjara på tiltak etter fylker. Mai 2014 – mai 2015. Sesongjusterte tal

	mai. 14	jun. 14	jul. 14	aug. 14	sep. 14	okt. 14	nov. 14	des. 14	jan. 15	feb. 15	mar. 15	apr. 15	mai. 15
Østfold	6441	6341	6223	6137	6103	6170	6050	6095	6068	5992	5954	5965	6011
Akershus	9017	9022	8946	8867	8634	8552	8565	8619	8660	8654	8785	8918	8956
Oslo	15401	15153	14965	14979	14963	14748	14928	14825	14865	14853	14800	14829	14501
Hedmark	3457	3419	3403	3320	3305	3229	3158	3109	3014	2961	2918	2906	2878
Oppland	2567	2557	2536	2497	2423	2404	2421	2419	2425	2421	2465	2348	2276
Buskerud	4942	4972	4924	4852	4817	4835	4806	4776	4722	4688	4702	4750	4798
Vestfold	4742	4702	4638	4617	4511	4447	4387	4286	4390	4345	4282	4268	4220
Telemark	3418	3442	3518	3482	3486	3537	3522	3589	3558	3501	3515	3535	3546
Aust-Agder	2277	2255	2306	2293	2246	2289	2344	2381	2368	2421	2453	2506	2455
Vest-Agder	3235	3222	3200	3208	3231	3225	3237	3221	3328	3317	3363	3430	3382
Rogaland	6124	6065	5980	6111	6332	6429	6629	6883	7329	7670	8005	8544	8594
Hordaland	7375	7240	7174	7205	7271	7346	7303	7288	7457	7716	7861	8090	8241
Sogn & Fjordane	1235	1240	1258	1286	1276	1332	1310	1262	1319	1352	1283	1273	1221
Møre & Romsdal	3545	3595	3530	3602	3515	3523	3484	3506	3677	3714	3740	3812	3822
Sør-Trøndelag	4662	4631	4710	4783	4750	4778	4792	4817	4869	4844	4879	4862	4884
Nord-Trøndelag	2179	2220	2150	2179	2188	2198	2198	2118	2134	2125	2141	2152	2145
Nordland	4030	4081	4017	3966	3881	3890	3880	3909	3891	3898	3880	3852	3812
Troms	2230	2226	2198	2192	2241	2264	2250	2225	2210	2176	2150	2157	2139
Finnmark	1554	1587	1560	1591	1550	1521	1554	1546	1538	1618	1576	1490	1539

Kjelde: NAV