



Mai 2022

"Om statistikken - Arbeidssøkere", "Om statistikken - Ledige stillinger" og "Om statistikken - Sesongjustering" finner du på [nav.no](#) ved å følge lenkene under relatert informasjon på siden "Hovedtall om arbeidsmarkedet"

I henhold til Statistikklovens § 7-1 har NAV valgt å erstatte verdier i celler hvor tallene er mindre enn 4 med spesialtegn «*». Dette er for å sikre at verdiene ikke kan føres tilbake til identifiserbare enkeltpersoner.

Til 2021 var arbeidsstyrken i NAVs statistikk basert på SSBs arbeidskraftundersøkelse (AKU). Fra 2022 endres det til å bruke registerbaserte tall fra SSB kombinert med tall fra NAV.

I perioden 2017 - 2020 gjennomføres det en kommune- og regionreform hvor kommuner og fylker slås sammen og endres. I arbeidsmarkedsstatistikken vil tallene i hovedsak presenteres etter gjeldende kommune og fylkesinndeling.

Det er brudd i statistikk over antall arbeidsledige fra og med november 2018 pga ny registreringsmetode. Bruddet anses å være tilnærmet ferdig per januar 2019. Dermed er tall fra januar 2020 sammenlignbare med året før.



Hovedtall om arbeidsmarkedet. Fylkevalg. En måned

1. Arbeidssøkere fordelt på hovedgrupper og kjønn

Mai 2022

34 Innlandet

I alt

	Antall	Prosent av arbeidsstyrken	Endring fra i fjor Antall	Endring fra i fjor Prosent
Helt ledige	2 565	1,4	-1 987	-44
Delvis ledige	1 452	0,8	-2 283	-61
Arbeidssøkere på tiltak	1 007	0,5	-158	-14

Kvinner

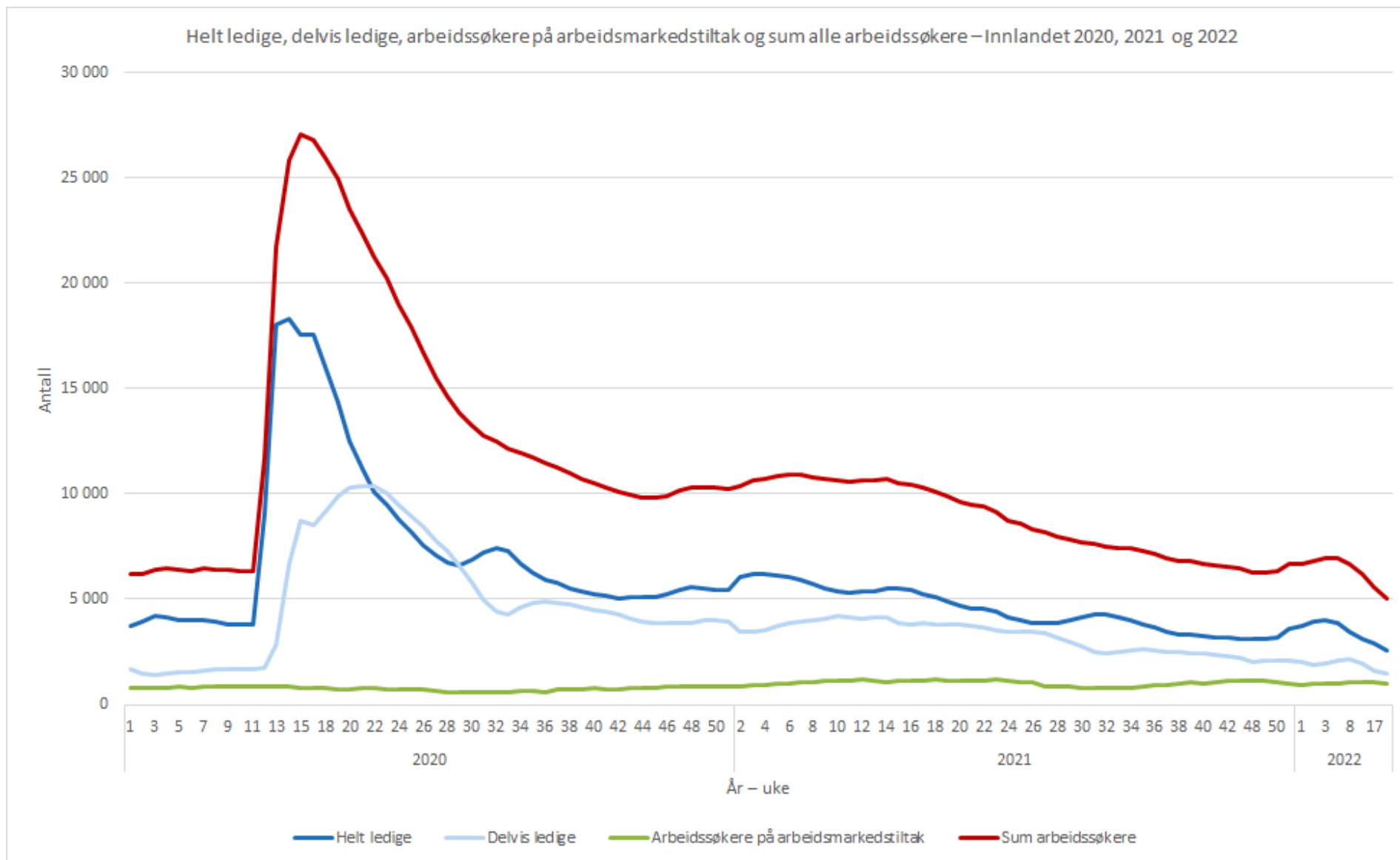
	Antall	Prosent av arbeidsstyrken	Endring fra i fjor Antall	Endring fra i fjor Prosent
Helt ledige	1 105	1,3	-831	-43
Delvis ledige	820	0,9	-1 196	-59
Arbeidssøkere på tiltak	490	0,6	-87	-15

Menn

	Antall	Prosent av arbeidsstyrken	Endring fra i fjor Antall	Endring fra i fjor Prosent
Helt ledige	1 460	1,5	-1 156	-44
Delvis ledige	632	0,6	-1 087	-63
Arbeidssøkere på tiltak	517	0,5	-71	-12

Uke 1 2020 – uke 22 2022

Innlandet



Metoden for å beregne arbeidsstyrken er endret fra 2022. Endringen medfører et mindre brudd i tallene fra uke 3 til uke 4 i grafen.

2. Helt ledige fordelt på alder og kjønn

Mai 2022

34 Innlandet

I alt

	Antall	Prosent av arbeidsstyrken	Endring fra i fjor Antall	Endring fra i fjor Prosent
I alt	2 565	1,4	-1 987	-44
19 år og under	116	1,3	-40	-26
20-24 år	388	2,5	-259	-40
25-29 år	322	1,9	-278	-46
30-39 år	659	1,9	-561	-46
40-49 år	474	1,2	-363	-43
50-59 år	356	0,8	-308	-46
60 år og over	250	0,9	-178	-42

Kvinner

	Antall	Prosent av arbeidsstyrken	Endring fra i fjor Antall	Endring fra i fjor Prosent
I alt	1 105	1,3	-831	-43
19 år og under	55	1,2	-10	-15
20-24 år	137	1,9	-128	-48
25-29 år	158	2	-87	-36
30-39 år	317	1,9	-261	-45
40-49 år	194	1,1	-161	-45
50-59 år	158	0,8	-107	-40
60 år og over	86	0,7	-77	-47

Menn

	Antall	Prosent av arbeidsstyrken	Endring fra i fjor Antall	Endring fra i fjor Prosent
I alt	1 460	1,5	-1 156	-44
19 år og under	61	1,4	-30	-33
20-24 år	251	3,1	-131	-34
25-29 år	164	1,8	-191	-54
30-39 år	342	1,8	-300	-47
40-49 år	280	1,4	-202	-42
50-59 år	198	0,9	-201	-50
60 år og over	164	1	-101	-38

3. Helt ledige fordelt på kommune

Mai 2022

34 Innlandet

	Antall	Prosent av arbeidsstyrken	Endring fra i fjor Antall	Endring fra i fjor Prosent
I alt	2 565	1,4	-1 987	-44
3401 Kongsvinger	139	1,7	-85	-38
3403 Hamar	246	1,5	-153	-38
3405 Lillehammer	147	1,0	-157	-52
3407 Gjøvik	224	1,5	-170	-43
3411 Ringsaker	196	1,1	-213	-52
3412 Løten	67	1,8	-27	-29
3413 Stange	163	1,6	-88	-35
3414 Nord-Odal	32	1,4	-23	-42
3415 Sør-Odal	53	1,3	-29	-35
3416 Eidskog	59	2,1	-23	-28
3417 Grue	58	2,8	-7	-11
3418 Åsnes	36	1,1	-30	-45
3419 Våler (Innlandet)	38	2,3	-6	-14
3420 Elverum	160	1,5	-84	-34
3421 Trysil	101	3,1	-157	-61
3422 Åmot	32	1,5	-24	-43
3423 Stor-Elvdal	14	1,4	-15	-52
3424 Rendalen	5	0,6	-11	-69
3425 Engerdal	*	0,5	*	*
3426 Tolga	15	1,9	2	15
3427 Tynset	22	0,7	-29	-57
3428 Alvdal	7	0,5	-4	-36
3429 Folldal	8	1,0	-4	-33
3430 Os	13	1,2	-2	-13
3431 Dovre	10	0,8	-17	-63
3432 Lesja	5	0,5	0	0
3433 Skjåk	8	0,7	-8	-50
3434 Lom	5	0,4	-15	-75
3435 Vågå	19	1,0	-25	-57
3436 Nord-Fron	39	1,4	-34	-47
3437 Sel	47	1,7	-29	-38
3438 Sør-Fron	11	0,7	-32	-74
3439 Ringebu	24	1,1	-65	-73
3440 Øyer	36	1,4	-50	-58
3441 Gausdal	25	0,8	-15	-38

3. Helt ledige fordelt på kommune

34 Innlandet

	Antall	Prosent av arbeidsstyrken	Endring fra i fjor Antall	Endring fra i fjor Prosent
I alt	2 565	1,4	-1 987	-44
3442 Østre Toten	91	1,2	-58	-39
3443 Vestre Toten	104	1,5	-39	-27
3446 Gran	98	1,4	-93	-49
3447 Søndre Land	45	1,7	-37	-45
3448 Nordre Land	52	1,6	-23	-31
3449 Sør-Aurdal	12	0,8	-6	-33
3450 Etnedal	10	1,6	-2	-17
3451 Nord-Aurdal	48	1,4	-48	-50
3452 Vestre Slidre	9	0,8	-17	-65
3453 Øystre Slidre	16	0,9	-29	-64
3454 Vang	13	1,5	3	30

4a. Helt ledige fordelt på yrke

Mai 2022

34 Innlandet

	Antall	Endring fra i fjor Antall	Endring fra i fjor Prosent
I alt	2 565	-1 987	-44
Ledere	73	-56	-43
Ingeniør- og ikt-fag	75	-64	-46
Undervisning	60	-20	-25
Akademiske yrker	29	-19	-40
Helse, pleie og omsorg	191	-105	-35
Barne- og ungdomsarbeid	113	-39	-26
Meglere og konsulenter	33	-48	-59
Kontorarbeid	195	-164	-46
Butikk- og salgsarbeid	307	-248	-45
Jordbruk, skogbruk og fiske	55	-33	-38
Bygg og anlegg	269	-254	-49
Industriarbeid	222	-166	-43
Reiseliv og transport	261	-484	-65
Serviceyrker og annet arbeid	306	-239	-44
Ingen yrkesbakgrunn eller uoppgitt	376	-48	-11

4b. Helt ledige fordelt på yrke og kjønn

Mai 2022

34 Innlandet

Kvinner

	Antall	Endring fra i fjor Antall	Endring fra i fjor Prosent
I alt kvinner	1 105	-831	-43
Ledere	20	-25	-56
Ingeniør- og ikt-fag	10	-12	-55
Undervisning	28	-26	-48
Akademiske yrker	13	-12	-48
Helse, pleie og omsorg	143	-57	-29
Barne- og ungdomsarbeid	88	-29	-25
Meglere og konsulenter	13	-14	-52
Kontorarbeid	96	-116	-55
Butikk- og salgsarbeid	165	-165	-50
Jordbruk, skogbruk og fiske	19	-7	-27
Bygg og anlegg	18	-4	-18
Industriarbeid	47	-37	-44
Reiseliv og transport	96	-200	-68
Serviceyrker og annet arbeid	149	-118	-44
Ingen yrkesbakgrunn eller uoppgitt	200	-9	-4

34 Innlandet

Menn

	Antall	Endring fra i fjor Antall	Endring fra i fjor Prosent
I alt menn	1 460	-1 156	-44
Ledere	53	-31	-37
Ingeniør- og ikt-fag	65	-52	-44
Undervisning	32	6	23
Akademiske yrker	16	-7	-30
Helse, pleie og omsorg	48	-48	-50
Barne- og ungdomsarbeid	25	-10	-29
Meglere og konsulenter	20	-34	-63
Kontorarbeid	99	-48	-33
Butikk- og salgsarbeid	142	-83	-37
Jordbruk, skogbruk og fiske	36	-26	-42
Bygg og anlegg	251	-250	-50
Industriarbeid	175	-129	-42
Reiseliv og transport	165	-284	-63
Serviceyrker og annet arbeid	157	-121	-44
Ingen yrkesbakgrunn eller uoppgitt	176	-39	-18



Hovedtall om arbeidsmarkedet. Fylkevalg. En måned

5. Helt ledige fordelt på varighet som arbeidssøker eller nedsatt arbeidsevne og kjønn

Mai 2022

34 Innlandet

I alt

	Antall	Endring fra i fjor Antall	Endring fra i fjor Prosent
I alt	2 565	-1 987	-44
Under 4 uker	411	-61	-13
4-12 uker	457	-222	-33
13-25 uker	443	-370	-46
26-51 uker	393	-578	-60
52-77 uker	241	-681	-74
78-103 uker	178	-99	-36
104 uker og mer	442	24	6

Kvinner

	Antall	Endring fra i fjor Antall	Endring fra i fjor Prosent
I alt kvinner	1 105	-831	-43
Under 4 uker	199	-57	-22
4-12 uker	204	-77	-27
13-25 uker	179	-140	-44
26-51 uker	154	-254	-62
52-77 uker	104	-290	-74
78-103 uker	75	-19	-20
104 uker og mer	190	6	3

Menn

	Antall	Endring fra i fjor Antall	Endring fra i fjor Prosent
I alt menn	1 460	-1 156	-44
Under 4 uker	212	-4	-2
4-12 uker	253	-145	-36
13-25 uker	264	-230	-47
26-51 uker	239	-324	-58
52-77 uker	137	-391	-74
78-103 uker	103	-80	-44
104 uker og mer	252	18	8

6. Helt ledige², tidsserie måned

Januar 2012 - mai 2022 34 Innlandet

	Januar	Februar	Mars	April	Mai	Juni	Juli	August	September	Oktober	November	Desember
2022	3 881	3 428	3 144	2 908	2 565							
2021	6 209	5 730	5 403	5 251	4 552	3 850	4 144	3 806	3 301	3 120	3 102	3 173
2020	4 033	3 818	18 321	16 070	10 100	7 062	7 225	6 247	5 228	5 076	5 564	5 408
2019	4 175	3 997	3 878	3 776	3 474	3 394	3 699	3 597	3 467	3 396	3 513	3 587
2018	3 530	3 374	3 331	3 297	2 942	2 896	3 399	3 309	3 208	3 247	3 515	3 662
2017	3 950	4 008	3 733	3 655	3 225	3 222	3 335	3 282	3 057	2 993	3 064	3 118
2016	4 618	4 413	4 364	4 180	3 719	3 757	4 051	3 906	3 487	3 461	3 509	3 484
2015	4 940	4 788	4 685	4 521	4 056	4 055	4 470	4 300	3 837	3 900	3 827	3 938
2014	5 462	5 361	5 141	4 932	4 622	4 628	5 068	4 847	4 381	4 234	4 170	4 323
2013	5 141	4 887	4 917	4 838	4 574	4 569	5 001	4 846	4 529	4 479	4 555	4 646
2012	5 026	4 914	4 636	4 711	4 286	4 309	4 735	4 582	4 155	4 095	4 003	4 296

² Det er brudd i statistikk over antall arbeidsledige fra og med november 2018 pga ny registreringsmetode.

[Les kapittel 5 i «Om statistikken – arbeidssøkere» på nav.no](#)

Hovedtall om arbeidsmarkedet. Tidsserie måned

7. Helt ledige² i prosent av arbeidsstyrken, tidsserie måned

Januar 2012 - mai 2022 34 Innlandet

	Januar	Februar	Mars	April	Mai	Juni	Juli	August	September	Oktober	November	Desember
2022	2,1	1,8	1,7	1,6	1,4							
2021	3,4	3,2	3,0	2,9	2,5	2,1	2,3	2,1	1,8	1,7	1,7	1,8
2020	2,1	2,0	9,7	8,5	5,4	3,8	3,8	3,3	2,8	2,7	3,0	2,9
2019	2,2	2,1	2,1	2,0	1,8	1,8	2,0	1,9	1,8	1,8	1,9	1,9
2018	1,9	1,8	1,8	1,8	1,6	1,5	1,8	1,8	1,7	1,7	1,9	2,0
2017	2,1	2,1	2,0	1,9	1,7	1,7	1,8	1,7	1,6	1,6	1,6	1,7
2016	2,5	2,3	2,3	2,2	2,0	2,0	2,2	2,1	1,9	1,8	1,9	1,9
2015	2,7	2,6	2,5	2,4	2,2	2,2	2,4	2,3	2,1	2,1	2,1	2,1
2014	3,0	2,9	2,8	2,7	2,5	2,5	2,7	2,6	2,4	2,3	2,3	2,3
2013	2,8	2,6	2,7	2,6	2,5	2,5	2,7	2,6	2,4	2,4	2,5	2,5
2012	2,7	2,7	2,5	2,6	2,3	2,3	2,6	2,5	2,3	2,2	2,2	2,3

² Det er brudd i statistikk over antall arbeidsledige fra og med november 2018 pga ny registreringsmetode.

[Les kapittel 5 i «Om statistikken – arbeidssøkere» på nav.no](#)

8. Arbeidssøkere på tiltak fordelt på kommune

Mai 2022

34 Innlandet

	Antall	Prosent av arbeidsstyrken	Endring fra i fjor Antall	Endring fra i fjor Prosent
I alt	1 007	0,5	-158	-14
3401 Kongsvinger	42	0,5	4	11
3403 Hamar	112	0,7	7	7
3405 Lillehammer	89	0,6	-19	-18
3407 Gjøvik	91	0,6	0	0
3411 Ringsaker	80	0,4	-10	-11
3412 Løten	17	0,4	-3	-15
3413 Stange	76	0,7	-44	-37
3414 Nord-Odal	9	0,4	5	125
3415 Sør-Odal	16	0,4	7	78
3416 Eidskog	25	0,9	0	0
3417 Grue	7	0,3	-3	-30
3418 Åsnes	*	0,1	*	*
3419 Våler (Innlandet)	14	0,8	-3	-18
3420 Elverum	63	0,6	-21	-25
3421 Trysil	4	0,1	-3	-43
3422 Åmot	7	0,3	0	0
3423 Stor-Elvdal	8	0,8	-3	-27
3424 Rendalen	*	0,3	*	*
3425 Engerdal	*	0,2	*	*
3426 Tolga	*	0,3	*	*
3427 Tynset	7	0,2	-9	-56
3428 Alvdal	*	0,2	*	*
3429 Folldal	*	0,1	*	*
3430 Os	*	0,2	*	*
3431 Dovre	8	0,6	-3	-27
3432 Lesja	5	0,5	1	25
3433 Skjåk	*	0,2	*	*
3434 Lom	*	0,2	*	*
3435 Vågå	18	1,0	0	0
3436 Nord-Fron	16	0,6	-6	-27
3437 Sel	17	0,6	-4	-19
3438 Sør-Fron	8	0,5	-7	-47
3439 Ringebu	8	0,4	-6	-43
3440 Øyer	12	0,5	1	9
3441 Gausdal	16	0,5	-1	-6



Hovedtall om arbeidsmarkedet. Fylkevalg. En måned

8. Arbeidssøkere på tiltak fordelt på kommune

Mai 2022

34 Innlandet

	Antall	Prosent av arbeidsstyrken	Endring fra i fjor Antall	Endring fra i fjor Prosent
I alt	1 007	0,5	-158	-14
3442 Østre Toten	60	0,8	11	22
3443 Vestre Toten	42	0,6	-17	-29
3446 Gran	58	0,8	-18	-24
3447 Søndre Land	12	0,5	-4	-25
3448 Nordre Land	15	0,5	-3	-17
3449 Sør-Aurdal	4	0,3	-2	-33
3450 Etnedal	*	0,3	*	*
3451 Nord-Aurdal	9	0,3	-4	-31
3452 Vestre Slidre	5	0,4	*	*
3453 Øystre Slidre	4	0,2	-2	-33
3454 Vang	*	0,4	*	*

9. Arbeidssøkere på tiltak fordelt på tiltaksgrupper og kjønn

Mai 2022

34 Innlandet

I alt

	Antall	Endring fra i fjor Antall	Endring fra i fjor Prosent
I alt	1 007	-158	-14
Avklaringstiltak	30	-19	-39
Oppfølging	395	-101	-20
Opplæring	262	-26	-9
Lønnstilskudd	144	-11	-7
Arbeidspraksis	176	-1	-1

Kvinner

	Antall	Endring fra i fjor Antall	Endring fra i fjor Prosent
I alt kvinner	490	-87	-15
Avklaringstiltak	11	-17	-61
Oppfølging	195	-52	-21
Opplæring	145	-7	-5
Lønnstilskudd	38	-3	-7
Arbeidspraksis	101	-8	-7

Menn

	Antall	Endring fra i fjor Antall	Endring fra i fjor Prosent
I alt menn	517	-71	-12
Avklaringstiltak	19	-2	-10
Oppfølging	200	-49	-20
Opplæring	117	-19	-14
Lønnstilskudd	106	-8	-7
Arbeidspraksis	75	7	10



Hovedtall om arbeidsmarkedet. Fylkevalg. En måned

10. Tilgang: Antall nye registrerte arbeidssøkere i perioden fordelt på registreringsbegrunnelse og kjønn

Mai 2022

34 Innlandet

I alt

	Antall
I alt	741
Er permittert eller kommer til å bli permittert	54
Er usikker på jobbsituasjonen min	93
Har akkurat fullført utdanning, militærtjeneste eller annet	40
Har aldri vært i jobb	104
Har deltidsjobb, men vil jobbe mer	53
Har ikke vært i jobb de siste 2 årene	53
Har jobb men vil bytte	17
Har jobb og ønsker å fortsette i den jobben jeg er i	32
Har mistet eller kommer til å miste jobben	191
Har sagt opp eller kommer til å si opp	87
Ukjent eller ikke oppgitt	17

Kvinner

	Antall
I alt kvinner	363
Er permittert eller kommer til å bli permittert	17
Er usikker på jobbsituasjonen min	54
Har akkurat fullført utdanning, militærtjeneste eller annet	23
Har aldri vært i jobb	63
Har deltidsjobb, men vil jobbe mer	38
Har ikke vært i jobb de siste 2 årene	23
Har jobb men vil bytte	6
Har jobb og ønsker å fortsette i den jobben jeg er i	19
Har mistet eller kommer til å miste jobben	73
Har sagt opp eller kommer til å si opp	39
Ukjent eller ikke oppgitt	8



Hovedtall om arbeidsmarkedet. Fylkevalg. En måned

10. Tilgang: Antall nye registrerte arbeidssøkere i perioden fordelt på registreringsbegrunnelse og kjønn

Mai 2022

Menn

	Antall
I alt menn	378
Er permittert eller kommer til å bli permittert	37
Er usikker på jobbsituasjonen min	39
Har akkurat fullført utdanning, militærtjeneste eller annet	17
Har aldri vært i jobb	41
Har deltidsjobb, men vil jobbe mer	15
Har ikke vært i jobb de siste 2 årene	30
Har jobb men vil bytte	11
Har jobb og ønsker å fortsette i den jobben jeg er i	13
Har mistet eller kommer til å miste jobben	118
Har sagt opp eller kommer til å si opp	48
Ukjent eller ikke oppgitt	9

Mai 2022 34 Innlandet

Antall ansettelsesforhold per person 1,02

Tilgang
arbeidssøkere

I alt 741

Har akkurat fullført utdanning, militærtjeneste eller annet 40

Har aldri vært i jobb 104

Har ikke vært i jobb de siste 2 årene 53

I alt har ikke hatt en jobb 197

Jordbruk, skogbruk og fiske 9

Bergverksdrift og utvinning *

Industri 48

Elektrisitet-, vann og renovasjon *

Bygge- og anleggsvirksomhet 40

Varehandel, reparasjon av motorvogner 59

Transport og lagring 16

Overnattings- og serveringsvirksomhet 46

Informasjon og kommunikasjon *

Finansierings- og forsikringsvirksomhet *

Omsetning og drift av fast eiendom 4

Faglig, vitenskapelig og teknisk tjenesteyting 12

Forretningsmessig tjenesteyting 38

Off. adm., forsvar, sosialforsikring *

Undervisning 27

Helse- og sosialtjenester 73

Private tjenester ellers 26

Ukjent 137

I alt har hatt en jobb 544



Hovedtall om arbeidsmarkedet. Fylkevalg. En måned

11. Tilgang av registrerte ledige stillinger fordelt på registreringskilde

Mai 2022

34 Innlandet

	Antall	Endring fra i fjor per virkedag Prosent
I alt	3 344	-7
Meldt til NAV	484	-39
Offentlig utlyst	2 860	2

Virkedager denne måned: 23

Virkedager denne måned i fjor: 17

Mai 2022

34 Innlandet

	Antall	Endring fra i fjor per virkedag Prosent
I alt	3 344	-7
3401 Kongsvinger	160	-3
3403 Hamar	380	-19
3405 Lillehammer	424	39
3407 Gjøvik	333	12
3411 Ringsaker	301	-26
3412 Løten	34	-13
3413 Stange	136	-39
3414 Nord-Odal	44	25
3415 Sør-Odal	37	-28
3416 Eidskog	23	42
3417 Grue	21	-29
3418 Åsnes	48	137
3419 Våler (Innlandet)	25	85
3420 Elverum	208	33
3421 Trysil	57	5
3422 Åmot	35	-63
3423 Stor-Elvdal	8	-58
3424 Rendalen	1	-96
3425 Engerdal	31	155
3426 Tolga	17	109
3427 Tynset	66	11
3428 Alvdal	35	547
3429 Folldal	6	122
3430 Os	7	417
3431 Dovre	22	-35
3432 Lesja	9	-17
3433 Skjåk	40	97
3434 Lom	31	35
3435 Vågå	20	-30
3436 Nord-Fron	48	1
3437 Sel	73	10
3438 Sør-Fron	50	146
3439 Ringebu	47	-17
3440 Øyer	74	173
3441 Gausdal	40	-28



Hovedtall om arbeidsmarkedet. Fylkevalg. En måned

12. Tilgang av registrerte ledige stillinger fordelt på kommune

Mai 2022

34 Innlandet

	Antall	Endring fra i fjor per virkedag Prosent
I alt	3 344	-7
3442 Østre Toten	51	2
3443 Vestre Toten	107	-41
3446 Gran	65	-38
3447 Søndre Land	13	-52
3448 Nordre Land	36	-24
3449 Sør-Aurdal	35	-8
3450 Etnedal	11	63
3451 Nord-Aurdal	61	-66
3452 Vestre Slidre	10	-8
3453 Øystre Slidre	47	-31
3454 Vang	17	151



Hovedtall om arbeidsmarkedet. Fylkevalg. En måned

13. Tilgang av registrerte ledige stillinger fordelt på yrke

Mai 2022

34 Innlandet

	Antall	Endring fra i fjor per virkedag Prosent
I alt	3 344	-7
Ledere	123	193
Ingeniør- og ikt-fag	123	-11
Undervisning	299	18
Akademiske yrker	96	-10
Helse, pleie og omsorg	969	10
Barne- og ungdomsarbeid	79	-20
Meglere og konsulenter	60	1
Kontorarbeid	195	57
Butikk- og salgsarbeid	323	20
Jordbruk, skogbruk og fiske	38	-90
Bygg og anlegg	228	-31
Industriarbeid	177	-7
Reiseliv og transport	352	16
Serviceyrker og annet arbeid	268	-21
Ingen yrkesbakgrunn eller uoppgitt	14	-86



Hovedtall om arbeidsmarkedet. Mai 2022

14. Varsel om permittering og masseoppsigelser. Type og gjelder for periode

Mai 2022

	Permittering uten lønn	Innskrenkning i arbeidstid
I alt berørte personer	11	*
Gjelder for fra neste måned og utover	*	*
Varsel gjelder fra denne måneden og før	10	*

Januar 2013 – mai 2022

Innlandet

