

## Utviklingen i mottakere av arbeidsavklaringspenger og personer med nedsatt arbeidsevne per 31. desember 2018

Notatet er skrevet av Eirik Grønlien [eirik.gronlien@nav.no](mailto:eirik.gronlien@nav.no), 15.1.2019.

### *Sammendrag*

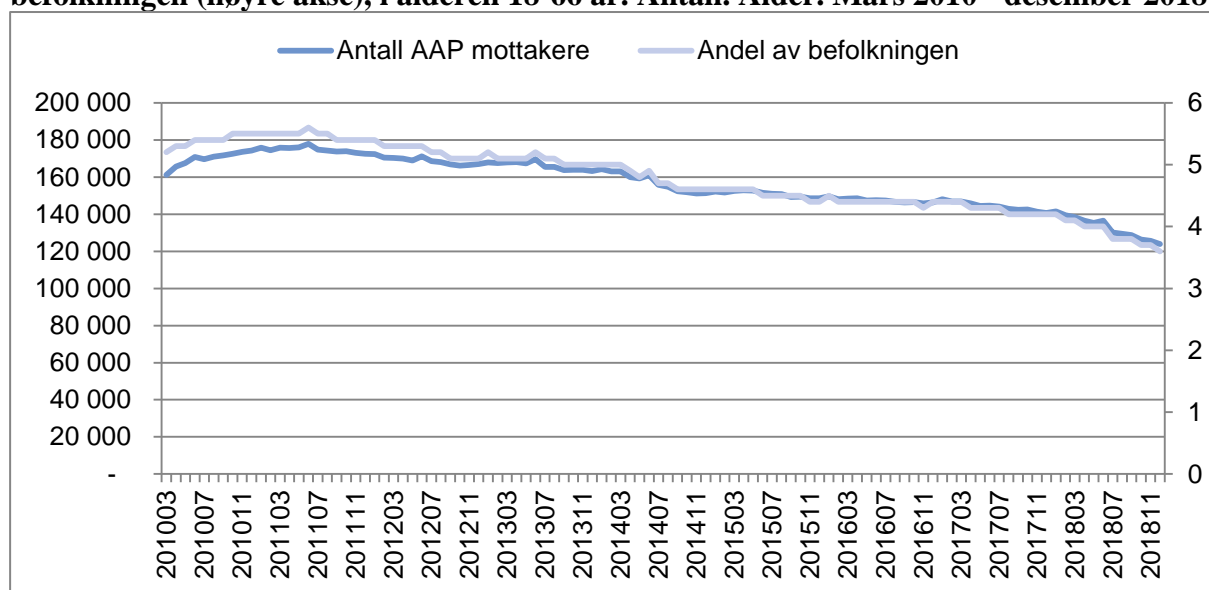
Antall personer som mottok arbeidsavklaringspenger i løpet av desember 2018 var på 124 000. Det innebærer at 3,6 prosent av befolkningen i alder 18 – 66 år mottok arbeidsavklaringspenger på dette tidspunktet. Sammenliknet med året før er antall mottakere redusert med 16 600, en reduksjon på 11,8 prosent.

Ved utgangen av desember var 183 700 personer i alderen 18-66 år registrert med nedsatt arbeidsevne. Dette er en nedgang på 5 prosent fra tilsvarende periode i 2017. Andelen personer med nedsatt arbeidsevne som mottar arbeidsavklaringspenger er redusert med 6 prosentpoeng fra 2017, mens vi ser en marginal økning på 1 prosentpoeng i andel personer med nedsatt arbeidsevne som mottar uføretrygd.

## Nedgang i antall mottakere av arbeidsavklaringspenger

Antallet personer som mottar arbeidsavklaringspenger er redusert kraftig i løpet av 2018 og lå ved utgangen av desember på 124 000. Dette er 16 700 færre enn i desember 2017. Andel mottakere av arbeidsavklaringspenger som prosent av befolkningen lå ved utgangen av 2018 på 3,6 prosent. Dette er en reduksjon på 0,6 prosentpoeng fra tilsvarende periode i 2017.

**Figur 1: Antall mottakere av arbeidsavklaringspenger (venstre akse) og andel av befolkningen (høyre akse), i alderen 18-66 år. Antall. Alder. Mars 2010 - desember 2018**



Kilde: NAV

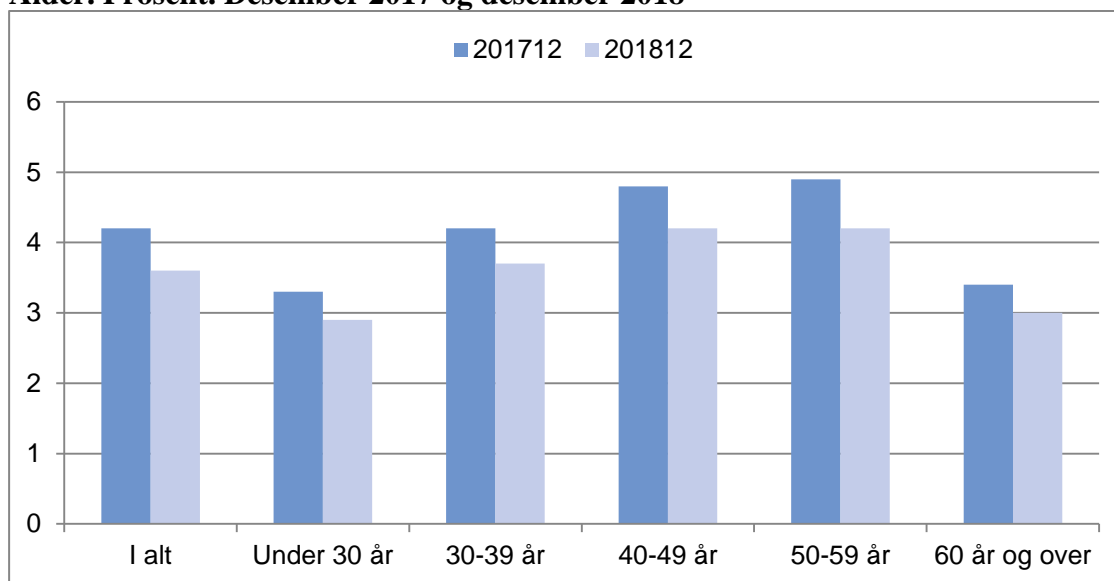
## Reduksjon for alle aldersgrupper

Antall mottakere av arbeidsavklaringspenger er redusert for alle aldersgrupper. Størst reduksjon er det i aldersgruppen 40-49 år, hvor andel mottakere er redusert med 5 200 personer (figur 2). Dette tilsvarer en reduksjon på 14,6 prosent. For personer i aldersgruppen 50-59 ser vi tilsvarende mønster, men reduksjonen her er noe lavere (11,3 %).

Antall mottakere av arbeidsavklaringspenger i aldersgruppen under 30 år lå ved utgangen av desember på 24 900 personer. Dette utgjorde 2,9 prosent av befolkningen i alderen 18-29 år. Antallet er redusert med 3 000 personer fra tilsvarende periode i 2017.

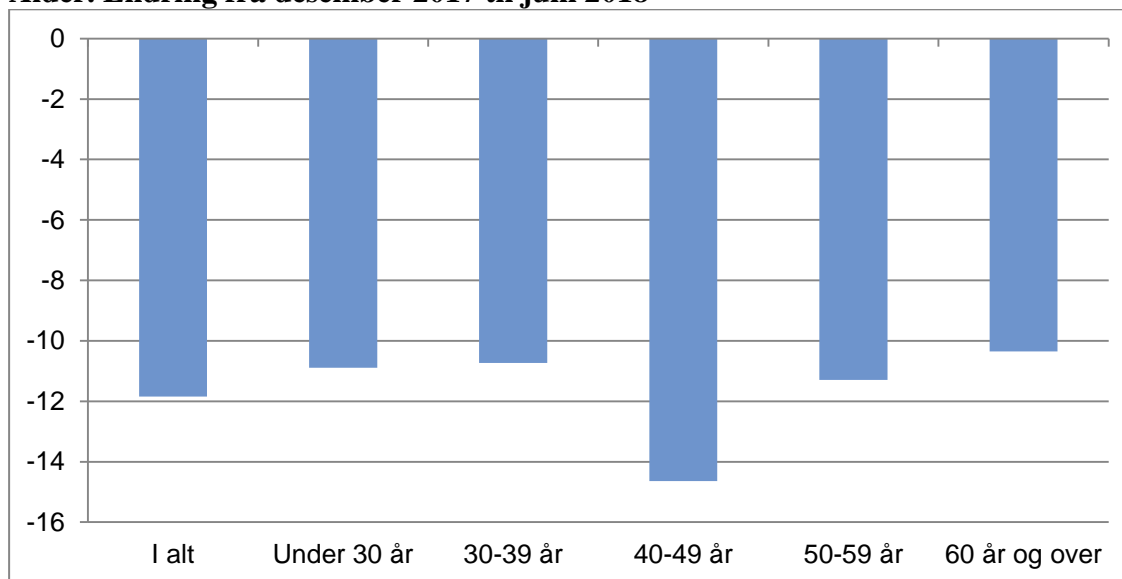
Ved utgangen av 2018 var 12 600 personer i aldersgruppen 60-66 år registrert som mottakere av arbeidsavklaringspenger, en nedgang på 1 450 personer sammenliknet med desember 2017.

**Figur 2: Andel av befolkningen (18-66 år) som mottar arbeidsavklaringspenger. Andel. Alder. Prosent. Desember 2017 og desember 2018**



Kilde: NAV

**Figur 3. Prosentvis endring i antall mottakere av arbeidsavklaringspenger. Andel. Alder. Endring fra desember 2017 til juni 2018**



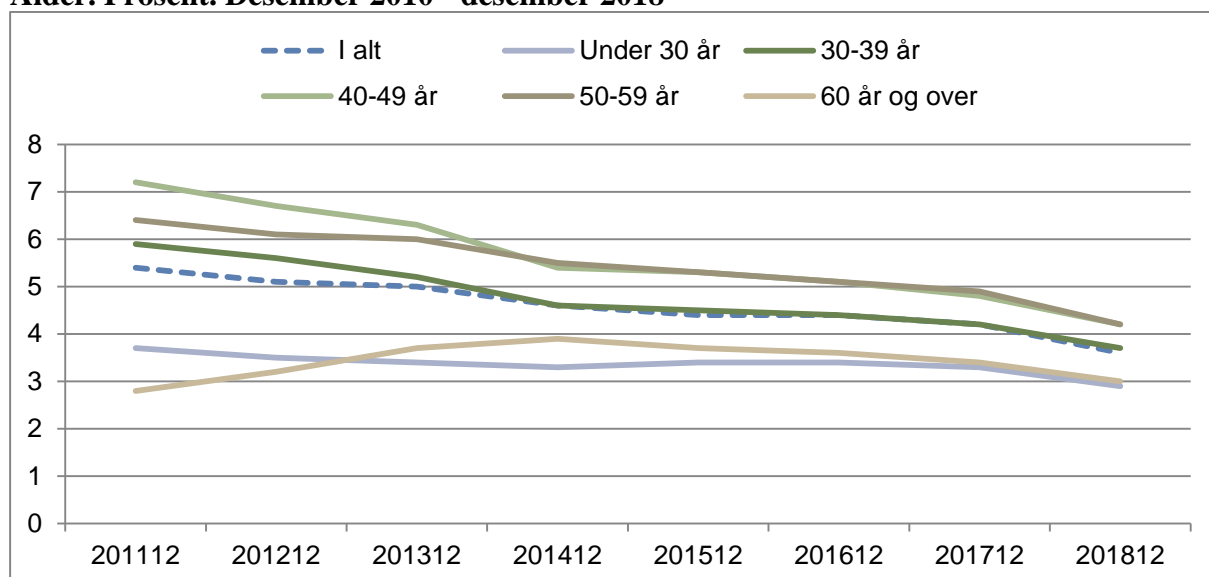
Kilde: NAV

Utviklingen fordelt per aldersgruppe ser vi i figur 4. Vi ser at andelen er redusert siden desember 2011 for alle aldersgrupper. I perioden 2011 til 2014 økte andelen mottakere av arbeidsavklaringspenger i aldersgruppen 60+, denne er redusert i perioden etter 2014. Den viktigste årsaken til reduksjonen er at antallet i aldersgruppene 30-59 år som andelen av befolkningen i aldersgruppen 18-66 er redusert etter 2014, i tillegg til regelverksendringen innført 1. januar 2018.

Andel personer i aldergruppen under 30 år som mottar arbeidsavklaringspenger har vært stabil over tid, etter å ha blitt redusert frem mot 2014. Vi ser nå at andelen er redusert igjen fra desember 2017, mens andel av befolkningen har økt i tilsvarende periode.

Reduksjonen i antall personer som mottar arbeidsavklaringspenger kan henge sammen med reduksjon i arbeidsledighet i tilsvarende periode. Økning i ledighet har en tendens til å hardere ramme dem med en svak tilknytning til arbeidslivet, som ofte vil kunne være personer med nedsatt arbeidsevne (Kalstø og Kann 2018).

**Figur 4. Andel av befolkningen (18-66 år) som mottar arbeidsavklaringspenger. Andel. Alder. Prosent. Desember 2010 - desember 2018**

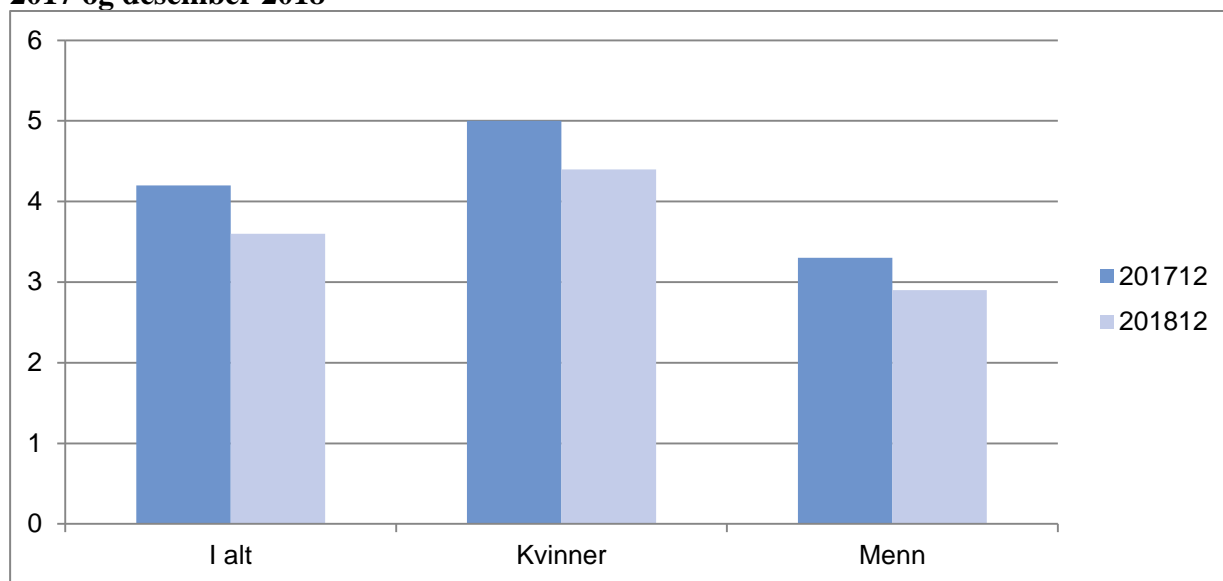


Kilde: NAV

### **Færre mottakere av arbeidsavklaringspenger både blant menn og kvinner**

Flertallet av mottakere av arbeidsavklaringspenger er kvinner. Ved utgangen av desember 2018 var 4,4 prosent av kvinner og 2,9 prosent av menn i alderen 18-66 år mottakere av arbeidsavklaringspenger (figur 5). Dette bildet ser vi igjen i sykefraværstatistikk og i andelen som mottaker uføretrygd (Kalstø og Kann 2018). Det er en reduksjon for begge kjønn i løpet av 2018, men reduksjonen er noe større blant menn enn for kvinner. Antall menn som mottar arbeidsavklaringspenger er redusert med 12,3 prosent, mens tilsvarende for kvinner er 11,6 prosent. Det innebærer at kjønnsforskjellen er økt noe, sammenliknet med 2017.

**Figur 5. Andel av befolkningen med arbeidsavklaringspenger. Andel. Kjønn. Desember 2017 og desember 2018**

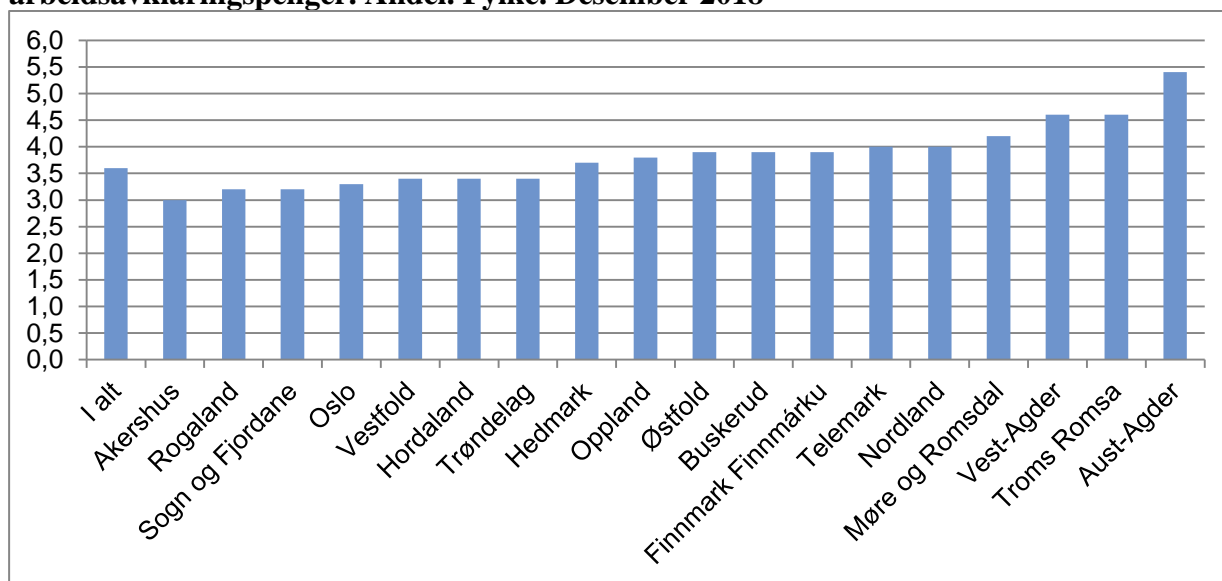


Kilde: NAV

### **Nedgang i alle fylker**

Det er store forskjeller i andel mottakere av arbeidsavklaringspenger fordelt per fylke (figur 6). Aust-Agder er det fylket hvor andelen mottakere av arbeidsavklaringspenger er høyest (5,4 %), mens andelen er lavest i Akershus (3 %). Det er det samme mønsteret vi ser for uføretrygd, hvor Østfold og Aust-Agder er fylkene med høyest andel uføretrygdete, mens Akershus og Oslo har lavest andel (Ellingsen 2018).

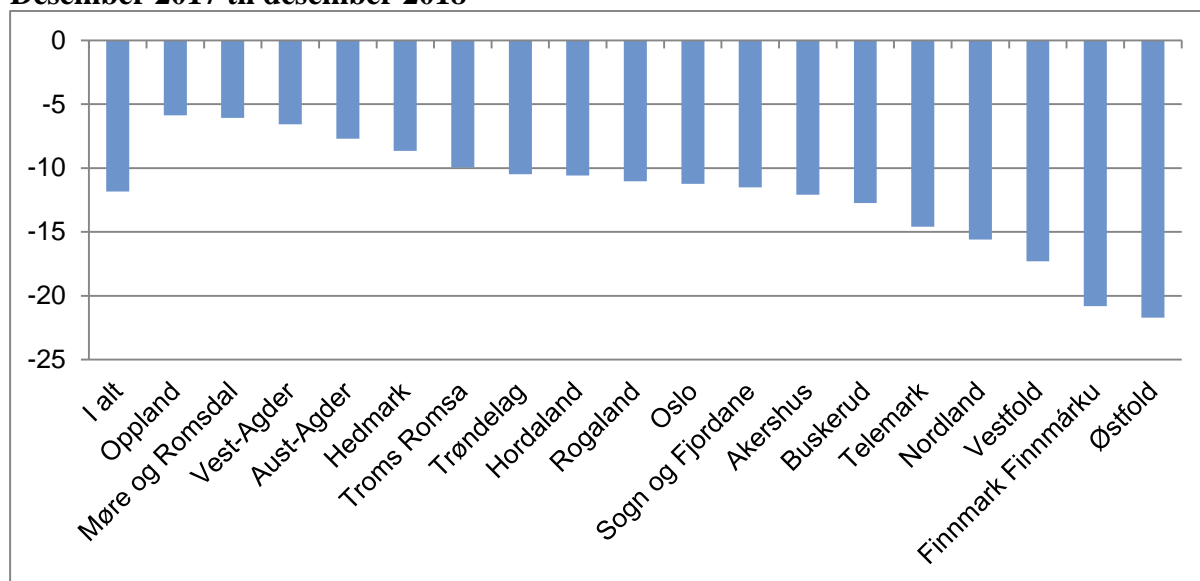
**Figur 6. Andel av befolkningen (18-66 år) som er mottakere av arbeidsavklaringspenger. Andel. Fylke. Desember 2018**



Kilde: NAV

I løpet av 2018 er antall mottakere av arbeidsavklaringspenger redusert i alle fylker (figur 7). Størst reduksjon har det vært i Østfold og Finnmark, hvor det tidligere har vært et forholdsvis høyt antall personer som har mottatt ytelse. Reduksjonen i antall mottakere er en del av en trend som har foregått over tid. Frem mot 2018 var det allikevel en økning i andel mottakere i Aust-Agder og Rogaland, mens det for de samme fylkene har vært en reduksjon gjennom hele 2018. Samtidig har vi sett en økning i antall mottakere av uføretrygd for nesten alle fylker i løpet av 2018 (Ellingsen 2018).

**Figur 7. Prosentvis endring i mottakere av arbeidsavklaringspenger. Andel. Fylke. Desember 2017 til desember 2018<sup>1</sup>**



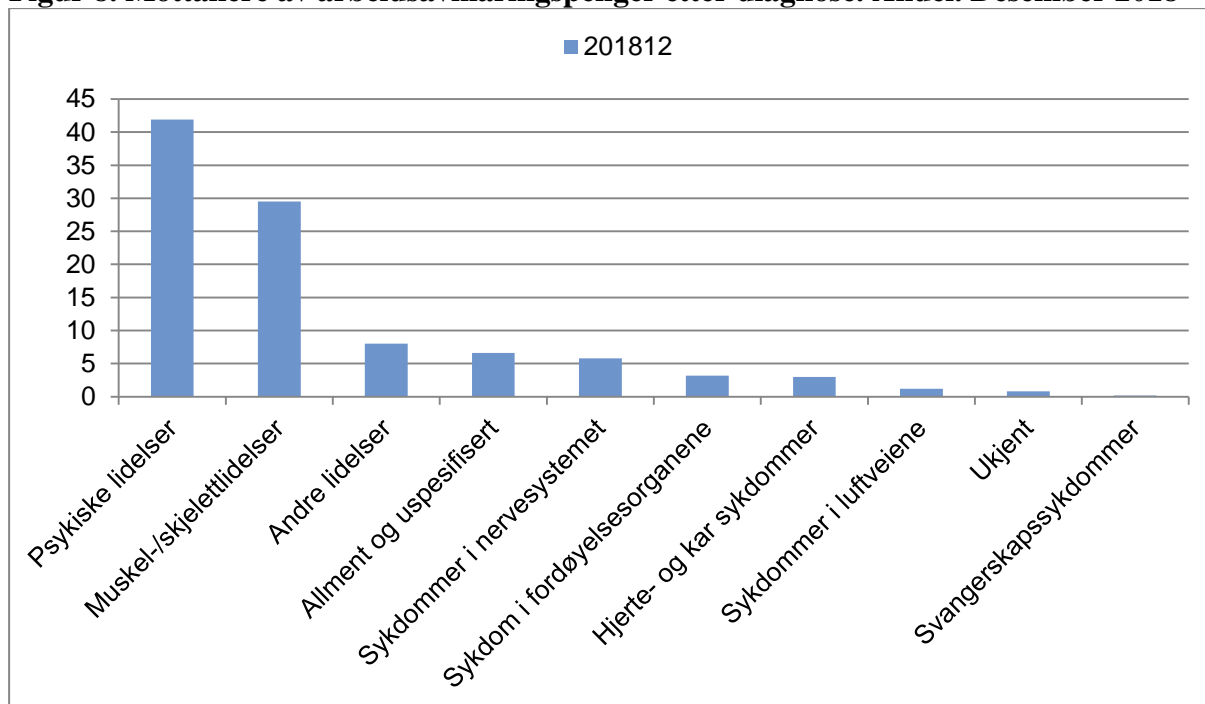
Kilde: NAV

### **Fortsatt flest personer med psykiske lidelser**

Den vanligste medisinske årsaken til nedsatt arbeidsevne blant personer som mottar arbeidsavklaringspenger er psykiske lidelser. Ved utgangen av desember 2018 hadde hele 41,9 prosent en eller annen form for psykisk lidelse. Rett i underkant av halvparten av disse lider av angst- og depressive lidelser, mens de resterende er delt på andre psykiske lidelser og lettere psykiske lidelser. Andelen totalt og fordelingen har holdt seg stabil over tid. Av andre årsaker til nedsatt arbeidsevne er muskel- og skjelettlidelser den viktigste gruppen. Omtrent 30 prosent av mottakere av arbeidsavklaringspenger tilhører denne diagnosegruppen. Andelen er redusert med rundt 0,6 prosentpoeng fra tilsvarende periode i 2017.

<sup>1</sup> Sør-Trøndelag og Nord-Trøndelag slo seg sammen til Trøndelag fra og med 1.1.2018. I denne figuren har vi slått sammen tallene for Sør-Trøndelag og Nord-Trøndelag for desember 2017 for å kunne sammenligne med Trøndelag i desember 2018.

**Figur 8. Mottakere av arbeidsavklaringspenger etter diagnose. Andel. Desember 2018**



Kilde: NAV

Depressive lidelser er den klart vanligste diagnosen blant personer som mottar arbeidsavklaringspenger. Av de som tilhører hovedgruppen psykiske lidelser, er 42 prosent diagnostisert med depressiv lidelse. Disse utgjør alene 19 prosent av alle personer registrert som mottakere i desember 2018.

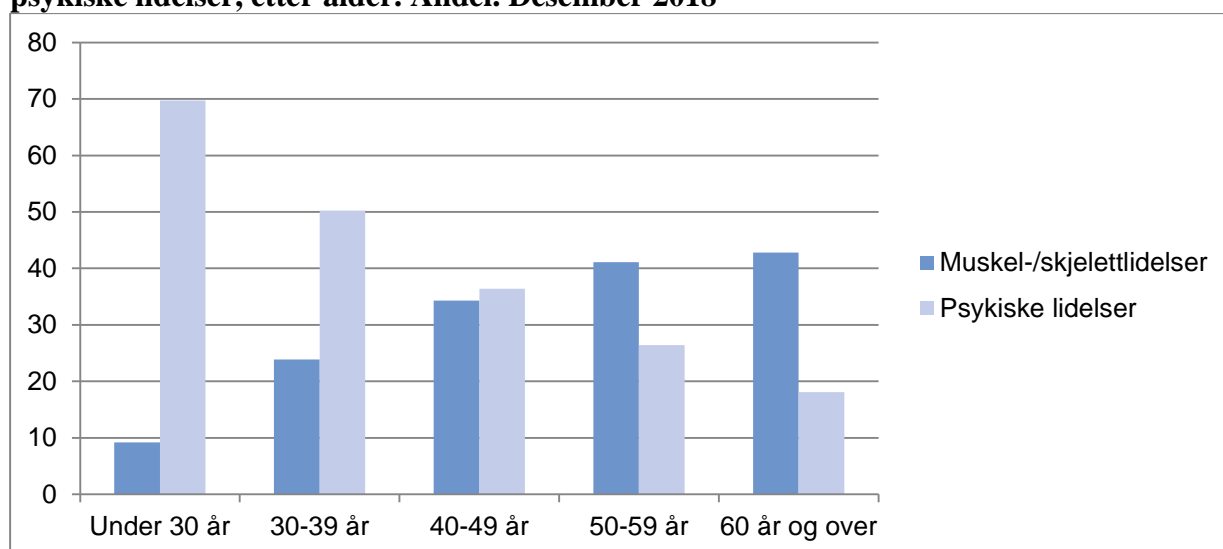
Det er stor variasjon mellom aldersgruppene i hvilken diagnose som forekommer oftest. Blant dem i aldersgruppen under 30 år er hele 69,5 prosent registrert med psykisk lidelse. Andelen reduseres etter hvert som mottakere blir eldre. I aldersgruppen 40-49 år ligger andelen med psykiske lidelser tett opp mot andelen med muskel- og skjelettlidelser. For de eldre aldersgruppene overtar muskel- og skjelettlidelser som den hyppigste diagnosen. For dem i aldersgruppen 60 år og over ligger andelen i denne diagnosegruppen på 43 prosent, mens bare 18 prosent har diagnosen psykisk lidelse. Det er også i denne aldersgruppen hvor flest personer har en annen diagnose enn psykiske lidelser og muskel- og skjelettsykdommer. Det er spesielt hjerte- og karsykdommer (9 %), samt andre lidelser (12 %) inkludert diabetes type 2, hvor andelen ligger høyere for den eldste aldersgruppen.

Av personer som begynner med arbeidsavklaringspenger var det en reduksjon i andelen som kommer fra sykepenger. Ved utgangen av desember 2018 hadde 57 prosent av alle som fikk innvilget arbeidsavklaringspenger hatt sykepenger i forkant. Dette er en reduksjon på 4



prosentpoeng fra tilsvarende periode i 2017. Økningen er størst hos dem som er registrert som arbeidssøkende med nedsatt arbeidsevne. Deler av reduksjonen i andel som kommer fra sykepenger kan forklares ved at det er i de eldste aldersgruppene vi ser den største reduksjonen i andel personer som mottar arbeidsavklaringspenger. Det er generelt en større andel personer i de yngste aldersgrupper som ikke har opptjent rett til sykepenger i forkant. Vi antar at andel som kommer fra sykepenger reduseres dersom denne aldergruppen utgjør en større andel av totalt antall mottakere.

**Figur 9. Mottakere av arbeidsavklaringspenger med muskel- og skjelettlidelser eller psykiske lidelser, etter alder. Andel. Desember 2018**



Kilde: NAV

### **Antall med avgang fra arbeidsavklaringspenger er økende**

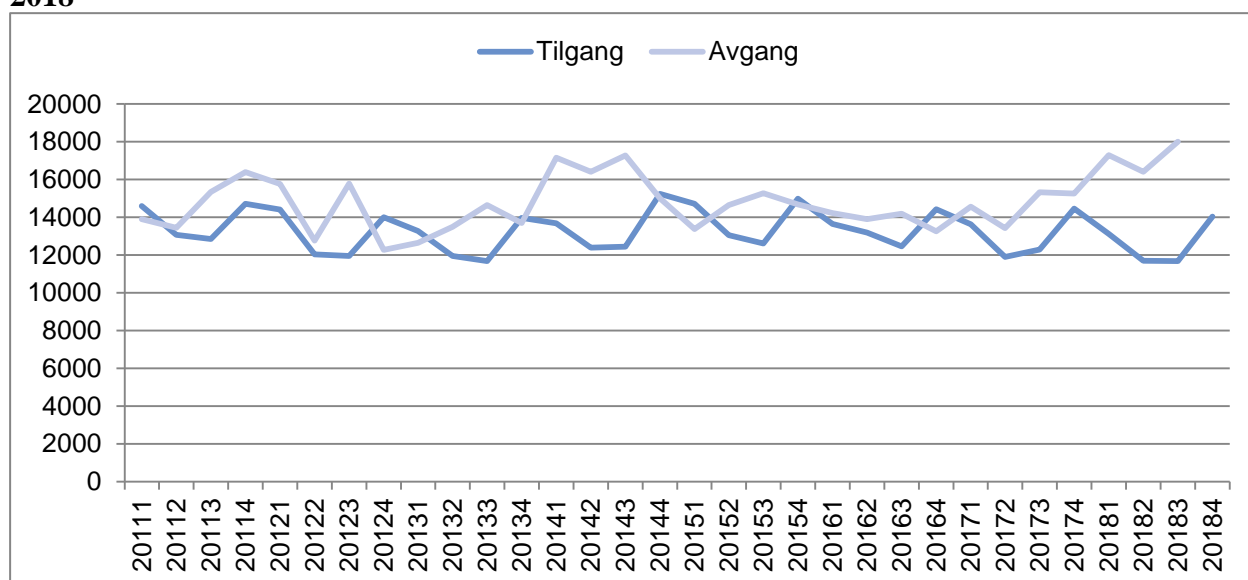
I tredje kvartal 2018 sluttet 18 000 personer å motta arbeidsavklaringspenger, en økning på 2 700 fra tilsvarende periode i 2017. Dette tilsvarer en økning på 17,5 prosent. Totalt for årets 3 første kvartal er antall personer med avgang fra arbeidsavklaringspenger økt med nær 8 400 personer, eller 19,5 prosent (figur 10)<sup>2</sup>. Totalt i 2018 er 50 500 personer registrert med tilgang

<sup>2</sup> For at vi skal regne en person som ikke lenger registrert med arbeidsavklaringspenger må personen være registrert med arbeidsavklaringspenger i en måned, men ikke i de to påfølgende månedene. Ved å se på hvilken status personen har seks måneder senere, ser vi om personen er tilbake med arbeidsavklaringspenger eller om overgangen er mer varig

til arbeidsavklaringspenger. Dette er 1 800 færre enn totalt for 2017, en reduksjon på 3,5 prosent<sup>3</sup>.

En reduksjon i tilgang og økning i avgang tilsier at vilkårene for å motta arbeidsavklaringspenger er strammet inn, samtidig som at flere blir vurdert som ferdig avklart og derfor ikke lenger er registrert med arbeidsavklaringspenger. I samme periode er antall som mottar arbeidsavklaringspenger etter unntaksregelen redusert med i overkant av 12 800 personer. Dette utgjør en reduksjon på 62 prosent i løpet av 2018.

**Figur 10: Antall nye mottakere av arbeidsavklaringspenger (tilgang) og antall som ikke lenger mottar arbeidsavklaringspenger (avgang). Antall. 1. kvartal 2011-2. 4. kvartal 2018**



Kilde: NAV

### **Andelen som mottar uføretrygd etter avgang fra arbeidsavklaringspenger øker**

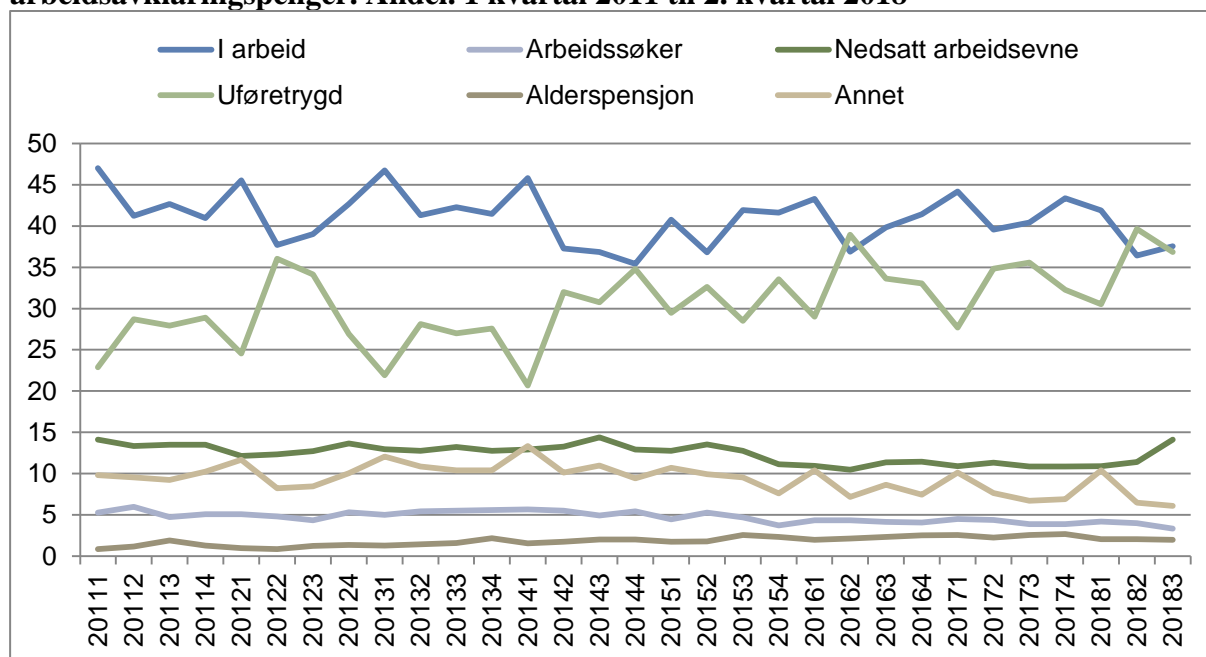
De fleste som slutter å motta arbeidsavklaringspenger vil enten ha overgang til jobb eller uføretrygd. Figur 11 viser denne fordelingen 6 måneder etter at de ikke lenger var registrert

<sup>3</sup> Nye mottakere av arbeidsavklaringspenger (tilgang) en gitt måned er i dette notatet definert som: Personer som mottok arbeidsavklaringspenger ved utgangen av måned t, men ikke i måned t-1 og t-2. Antall som sluttet å motta arbeidsavklaringspenger (avgang) en gitt måned er definert som: Personer som mottok arbeidsavklaringspenger ved utgangen av måned t men ikke i måned t+1 og måned t+2. Gitt disse definisjonene må vi vente to måneder før vi kan regne avgangstall fra en gitt måned. Vi har derfor bare med avgangstall til og med 2.kvartal 2018 i dette notatet.

med arbeidsavklaringspenger<sup>4</sup>. Personene som inngår i statistikken for 3. kvartal 2018, sluttet derfor på arbeidsavklaringspenger i løpet av 1. kvartal samme år.

Andelen som går til arbeid er redusert i løpet av 2018, etter å ha holdt seg relativt stabilt i perioden mellom 2014 og 2017. Sammenliknet med personer med avgang i tilsvarende periode i 2017, er andelen som gikk til arbeid redusert med 2,8 prosentpoeng. Samtidig ser vi at det er en relativt stor økning på 3,5 prosentpoeng i andel som er registrert med fortsatt nedsatt arbeidsevne. Det er også en liten økning i andel som mottar uføretrygd (0,5 prosentpoeng), mens andelen holder seg relativt stabil for øvrige grupper. Kategorien «Annet» inkluderer blant annet studenter, selvstendig næringsdrivende og alderspensjonister.

**Figur 11. Arbeidsmarkedsstatus seks måneder etter avgang fra arbeidsavklaringspenger. Andel. 1 kvartal 2011 til 2. kvartal 2018<sup>5</sup>**



Kilde: NAV

## Stor nedgang i andel med varighet over 4 år

En overvekt av personer som mottar arbeidsavklaringspenger har mottatt ytelsen i mindre enn 12 måneder. Ved utgangen av desember 2018 hadde rundt 40 900 personer mottatt arbeidsavklaringspenger i 12 måneder eller mindre, dette er en reduksjon på nær 3 800, eller

<sup>4</sup> Se vedlegg A for en oversikt over antall personer med avgang fra arbeidsavklaringspenger og status seks måneder etter.

<sup>5</sup> I grafene er det illustrert hva personene gjør 6 måneder etter avgang fra nedsatt arbeidsevne. Status 3 kvartal 2018 er altså for de som hadde avgang fra nedsatt arbeidsevne i 1 kvartal 2013, status 2 kvartal 2018 er for de med avgang 4 kvartal 2017, også videre.

8,5 prosent, fra tilsvarende periode i 2017. Den største reduksjonen ser vi hos dem som har mottatt arbeidsavklaringspenger i mer enn 4 år. Det innebærer at den største reduksjonen gjelder den gruppen som mottar arbeidsavklaringspenger etter unntaksbestemmelsen som var gjeldende frem til 1. januar 2018.

**Tabell 1: Mottakere av arbeidsavklaringspenger fordelt på hvor lenge de har mottatt ytelsen. Antall. Desember 2018, og endring fra desember 2017**

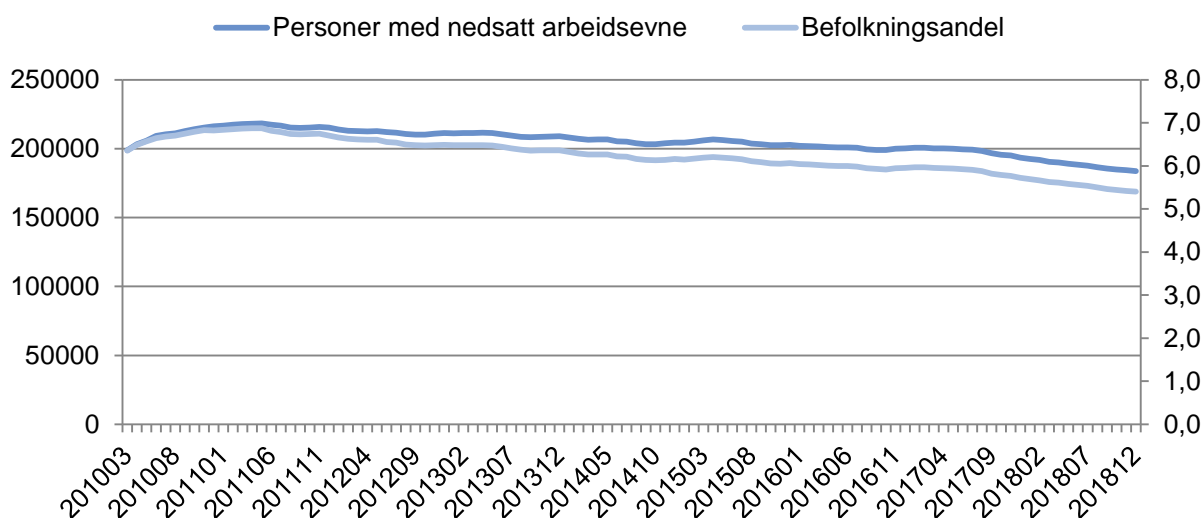
<b>Varighet</b>	<b>Antall desember 2018</b>	<b>Endring i antall fra desember 2017</b>	<b>Endring i prosent fra desember 2017</b>
I alt	123 968	-13 169	-9,60 %
1 år (1-12 mnd)	40 942	-3 775	-8,44 %
2 år (13-24 mnd)	31 054	-1 241	-3,84 %
3 år (25-36 mnd)	22 651	-1105	-4,65 %
4 år (37-48 mnd)	15 582	1197	8,32 %
5 år (49-60 mnd)	6 017	-2 184	-26,63 %
Over 5 år (61 mnd -)	7 722	-6 061	-43,97 %

Kilde: NAV

### **Fortsatt reduksjon i antall personer med nedsatt arbeidsevne**

Ved utgangen av 2018 var 183 700 personer registrert med nedsatt arbeidsevne (figur 12). Dette er i overkant av 9 800 færre enn i tilsvarende periode i 2017. Antall personer med nedsatt arbeidsevne lå på 5,4 prosent av befolkningen mellom 18 og 66 år. Dette er en reduksjon på 0,3 prosentpoeng.

**Figur 12. Antall personer (akse til venstre) og andel av befolkningen (18-66 år, akse til høyre) med nedsatt arbeidsevne. Antall. Mars 2010 - desember 2018**



Kilde: NAV

### Fortsatt høy andel som mottar arbeidsavklaringspenger

Det er fortsatt en høy andel personer registrert med nedsatt arbeidsevne som mottar arbeidsavklaringspenger. I desember 2018 var 65 prosent i denne gruppen mottakere av arbeidsavklaringspenger. Antallet er redusert med 18 700, eller 6 prosentpoeng fra tilsvarende periode i 2017. Andelen som mottar uføretrygd har holdt seg stabil i samme periode, mens det er økning på 4,5 prosentpoeng for kategorien annet. Blant disse finner vi personer som mottar kommunale ytelser eller sykepenger, samt dem som ikke mottar stønad fra NAV. De fleste i den siste gruppen antas å forsørges av familie eller andre.

**Tabell 2: Personer med nedsatt arbeidsevne fordelt på ytelser (justert for dobbeltellinger). Antall og andel. Desember 2018**

	Nedsatt arbeidsevne	Arbeidsavklaringspenger	Uføretrygd	Dagpenger	Tiltakspenger	Annet
Antall	183 740	118 681	18 280	1 349	5 099	40 331
Andel prosent	100	65	10	1	3	22
Endring fra i fjor. Antall	-9 827	-18 698	781	318	1 296	6 476

Kilde: NAV

### Deltakelse i arbeidsrettet tiltak

Ved utgangen av desember 2018 deltok 54 000 av dem som var registrert med nedsatt arbeidsevne i en eller annen form for arbeidsrettet tiltak. Dette utgjør 29,5 prosent av alle

personer registrert med nedsatt arbeidsevne. En større antall av dem som ikke er registrert med tiltak er under annen oppfølging, som medisinsk behandling, rehabilitering eller sosial trening. Blant dem under 30 år er arbeidspraksis det klart vanligste tiltaket. Rundt en av tre i denne aldergruppen som gikk på en eller annen form for tiltak, deltok i arbeidspraksis. Derneft følger opplæring og tilrettelagt arbeid som viktige former for tiltak. Andelen registrert med arbeidspraksis reduseres for de over 60 år, som i økende grad deltar i tilrettelagt arbeid (33,8 %) eller mottar lønnstilskudd (31,8 %). Det er generelt færre som deltar i en eller annen form for tiltak blant de eldste aldersgruppene.

**Tabell 3. Personer med nedsatt arbeidsevne som deltar i et arbeidsrettet tiltak. Alder og type tiltak. Antall totalt og andel i hver tiltaksgruppe. Desember 2018**

	I alt	Under 30 år	30-59 år	60 år og over
I alt	53 955	16 643	34 742	2 570
Arbeidspraksis	25,7	33,9	22,8	11,2
Arbeidsrettet rehabilitering	0,9	0,4	1,1	1,0
Avklaringstiltak	4,1	2,1	4,8	7,2
Jobbskaping og egenetablering	0,1	0,0	0,1	0,1
Lønnstilskudd	12,7	8,5	13,3	31,1
Oppfølging	16,8	14,5	18,1	12,8
Opplæring	20,1	23,0	20,0	2,1
Tilrettelagt arbeid	19,5	17,6	19,4	34,1
Tilrettelegging	0,3	0,1	0,3	0,5
Sum	100	100	100	100

Kilde: NAV

## Vedlegg

### A. Definisjoner for hvem som tilhører gruppen med nedsatt arbeidsevne og hvem som kan motta arbeidsavklaringspenger.

#### **Personer med nedsatt arbeidsevne**

Begrepet «personer med nedsatt arbeidsevne» omfatter personer som på grunn av sykdom, skade eller andre hindringer har behov for ekstra oppfølging fra NAV for å få eller beholde arbeid. Bistandsbehovet fastsettes etter en arbeidsevnevurdering og vil omfatte arbeidsrettede tilbud og annen oppfølging som medisinsk behandling, rehabilitering, sosial trening/oppfølging og tilrettelegging.

Mange blir registrert med nedsatt arbeidsevne etter å ha brukt opp retten til sykepenger, eller fordi de fortsatt trenger tid til rehabilitering eller omskolering. Andre har vært lenge arbeidsledig, men på grunn av helsemessige utfordringer vurderes de å ha ekstra behov for oppfølging for å kunne komme i jobb. Personer som mottar sykepenger eller uføretrygd regnes ikke med i statistikken over personer med nedsatt arbeidsevne, med mindre de mottar arbeidsrettet oppfølging rettet mot personer med nedsatt arbeidsevne.

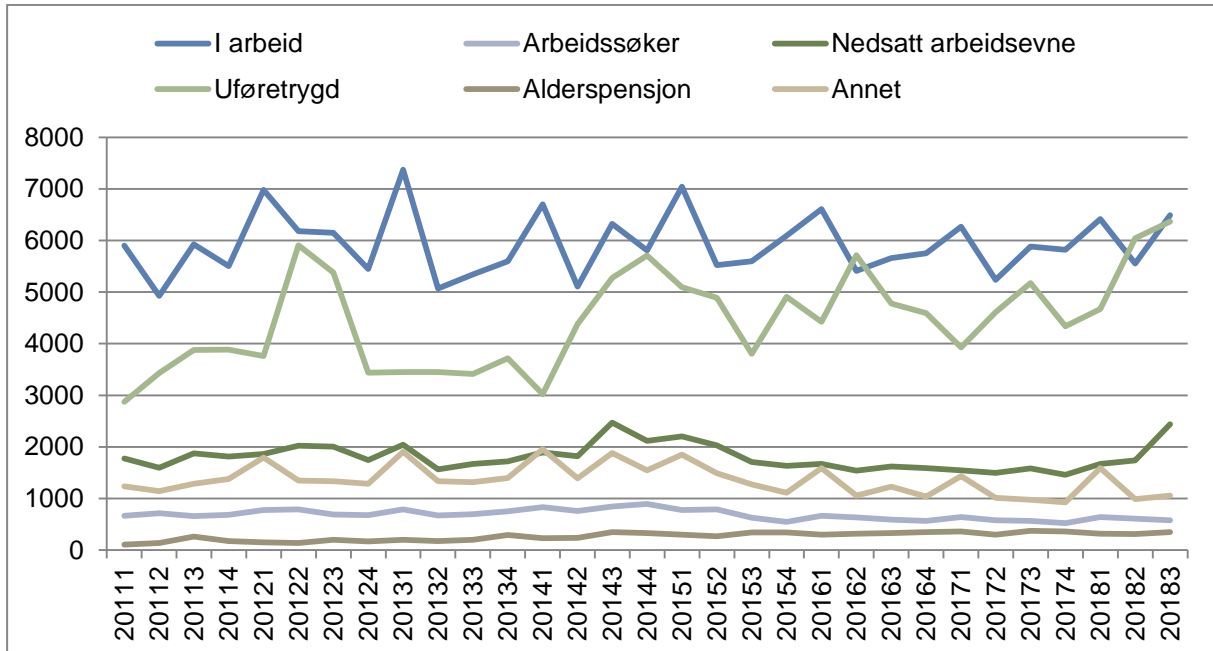
#### **Arbeidsavklaringspenger**

Arbeidsavklaringspenger kan innvilges til personer som har fått arbeidsevnen nedsatt med minst femti prosent på grunn av sykdom. Det er et krav at det foreligger en gyldig diagnose i henhold til klassifiseringssystemene ICD 10 og ICPC 2. Det er også et vilkår at man enten er under aktiv behandling, deltar i et aktivt tiltak, eller at man selv etter at dette er prøvd fremdeles anses å ha en viss mulighet for å komme i arbeid, og får oppfølging fra Arbeids- og velferdsetaten.

Tidligere (før 1.3.2010) mottok personer som var under medisinsk behandling rehabiliteringspenger, mens de som deltok i et arbeidsrettet tiltak mottok attføringspenger. Tidsbegrenset uførestønad kunne innvilges om man, til tross for medisinsk behandling og forsøk på attføring, ikke kunne komme i arbeid i overskuelig framtid, men at det var håp på lengre sikt. Minstestelsen for arbeidsavklaringspenger er 2G (grunnbeløpet i folketrygden). Fra 1. mai 2018 utgjør 193 766 kr.

## Vedlegg

### A. Arbeidsmarkedsstatus seks måneder etter avgang fra arbeidsavklaringspenger. Antall. 1 kvartal 2011 til 2. kvartal 2018



Kilde: NAV



## **Referanser**

Ellingsen, Jostein (2018). «Utviklingen i uføretrygd per 30. september 2013», Statistikknotat, Arbeids- og velferdsdirektoratet.

Sundell, Therese (2018). «Utviklingen i sykefraværet, 3.kvartal 2018», Statistikknotat, Arbeids- og velferdsdirektoratet.

Kalstø, Åshild Male Kalstø og Kann, Inger Cathrine (2018). «Færre på helse relaterte ytelser – friskere befolkning?», Arbeid og velferd 4/2018, s. 3-18