

Arbeidsmarkedet nå - september 2014

"Arbeidsmarkedet nå" er et månedlig notat fra Utredningsseksjonen i Arbeids- og velferdsdirektoratet.

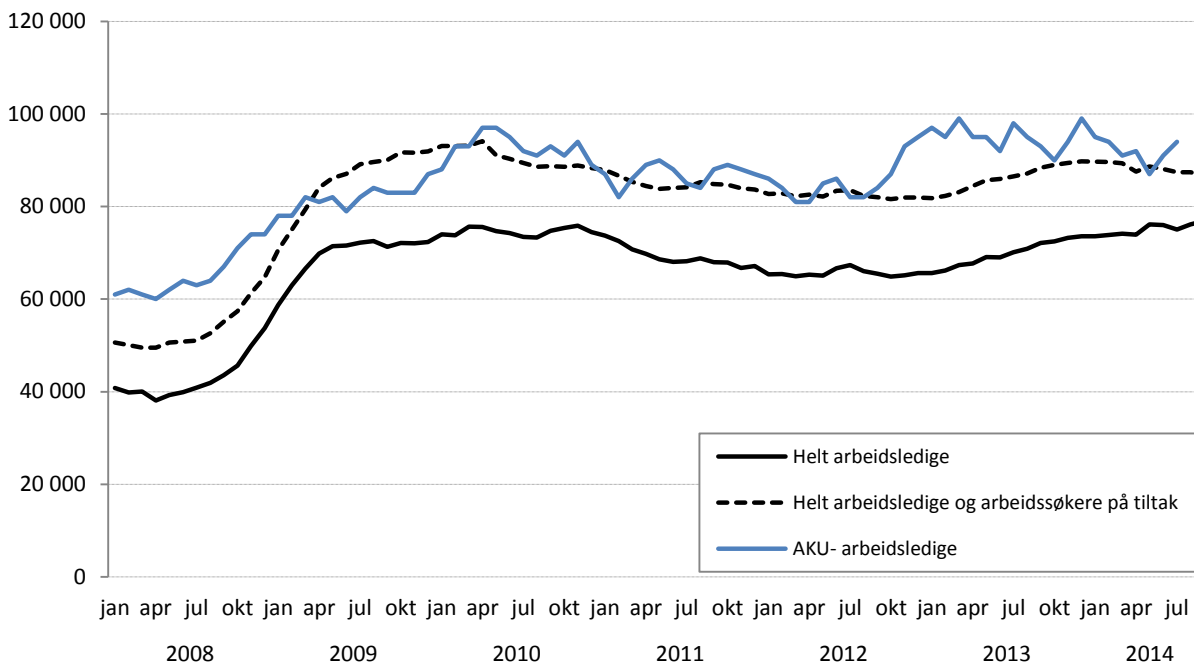
Notatet er skrevet av Johannes Sørbo, Johannes.Sorbo@nav.no, 3.oktober 2014.

Lavere bruttoledighet

Bruttoledigheten, som er summen av helt ledige og arbeidssøkere på tiltak, falt med 700 personer fra august til september, ifølge sesongjusterte tall fra NAV. Dermed fortsetter trenden med en fallende bruttoledighet. Samtidig økte antallet helt ledige med 800, noe som skyldes at færre arbeidssøkere deltar på tiltak. Nedgangen i tiltaksnivået kommer av at det i statsbudsjettet for 2014 ble vedtatt å redusere antallet tiltaksplasser for arbeidssøkere fra 16 000 til 14 000, mens det ble gitt en like stor økning i antallet tiltaksplasser rettet mot personer registrert med nedsatt arbeidsevne. I og med at det tar noe tid å redusere tiltaksnivået får vi nå en noe større nedgang i tiltaksnivået, og dermed en økning i antallet helt ledige.

Ved utgangen av september var det registrert 74 100 helt ledige, 4 600 flere enn på samme tid i fjor. Som andel av arbeidsstyrken tilsvarer dette 2,7 prosent, mot 2,6 prosent i september i fjor. Bruttoledigheten var på 82 500, som er 1 600 færre enn for ett år siden. Bruttoledigheten har dermed falt fra 3,1 prosent av arbeidsstyrken i september fjor til 3,0 prosent i år.

Figur 1. Utviklingen i antallet registrerte helt arbeidsledige, bruttoledigheten og arbeidsledige ifølge Statistisk sentralbyrås arbeidskraftsundersøkelse (AKU). Sesongjusterte tall. Januar 2008 – september 2014



Kilde: NAV og SSB

Arbeidsledigheten steg med 2 000 personer fra april til juli, målt ved sesongjustert tremåneders gjennomsnitt i SSBs arbeidskraftsundersøkelse (AKU). Som andel av arbeidsstyrken var dermed AKU-ledigheten på 3,4 prosent i juli, samme nivå som i april.

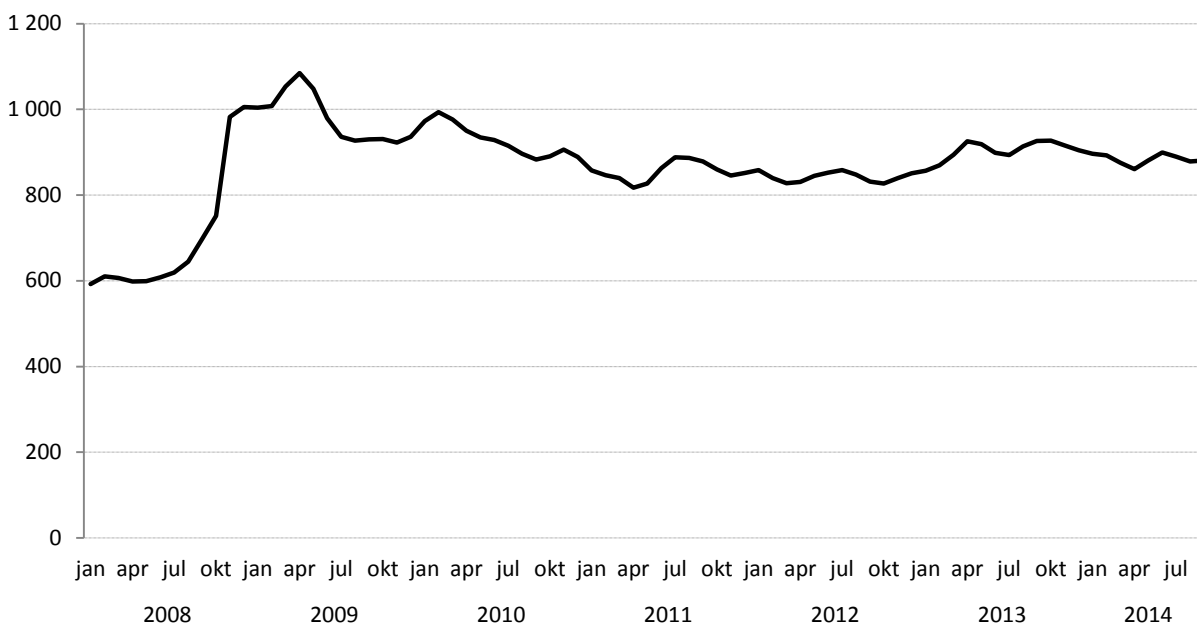
Stabil tilgang på nye arbeidssøkere

Tilgangen på nye arbeidssøkere¹ per virkedag varierer noe fra måned til måned, men har vært relativt stabil så langt i år. I september ble det i gjennomsnitt registrert 880 nye arbeidssøkere hos NAV per virkedag, som også er det gjennomsnittlige nivået så langt i 2014.

Ved utgangen av september var det til sammen 13 600 personer registrert som helt ledige eller arbeidssøkere på tiltak med en arbeidssøkervarighet på under fire uker. Dette er 1 200 (-8 %) færre enn i september i fjor. De vanligste yrkesbakgrunnene i denne gruppen er butikk- og salgsarbeid eller ingen eller ukjent yrkesbakgrunn. Til sammen utgjorde disse om lag en fjerdedel av de som hadde arbeidssøkervarighet på under fire uker ved utgangen av september.

Sammenlignet med september i fjor, er det personer med bakgrunn fra ingeniør- og ikt-fag og kontorarbeid som har hatt den største økningen i nye antall nye ledige (figur 3). Nedgangen var størst for de uten oppgitt yrkeserfaring og innen helse, pleie og omsorg.

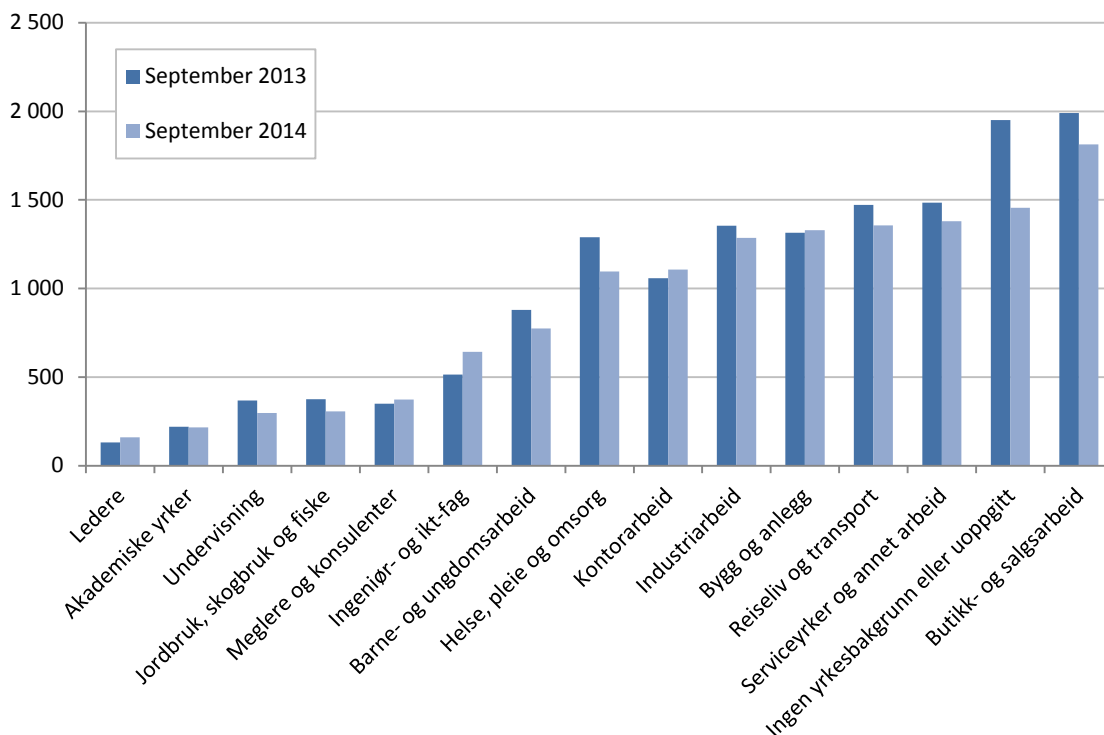
Figur 2. Tilgang av arbeidssøkere per virkedag. Trend. Januar 2008 - september 2014



Kilde: NAV

¹ Inkluderer helt ledige, delvis ledige, arbeidssøkere på tiltak og andre arbeidssøkere.

Figur 3. Antall helt ledige og arbeidssøkere på tiltak med arbeidssøkervarighet under 4 uker, etter yrkesbakgrunn. August 2013 – september 2014



Kilde: NAV

Utviklingen i internasjonal økonomi

Den europeiske sentralbanken kuttet i september styringsrenten fra 0,15 til 0,05 prosent. Målet med dette er å få bankene til å låne ut mer penger til husholdninger og bedrifter, for slik å få mer fart i økonomien. Det var ingen vekst i bruttonasjonalproduktet i eurosonen i andre kvartal. Inflasjonen er også svært lav og flere forventningsindekser har falt i eurosonen de siste månedene, noe som indikerer fortsatt svak økonomisk vekst framover.

Sysselsettingen økte med 0,2 prosent i eurosonen fra første til andre kvartal, justert for normale sesongvariasjoner. Sysselsettingsveksten var høyest i Estland, Portugal og Spania, mens det kun var i Litauen og Kypros at sysselsettingen falt. Arbeidsledigheten i eurosonen holdt seg stabil på 11,5 prosent i juli, justert for normale sesongvariasjoner.

I Sverige har Statistiska Centralbyrån oppjustert den økonomiske veksten fra 0,2 til 0,7 prosent i andre kvartal i år, justert for normale sesongvariasjoner. Økt privat konsum og høyere investeringer bidro til den høye veksten. Arbeidsmarkedet er også i bedring. Sysselsettingen økte i august, og ifølge arbeidskraftsundersøkelsen var det 97 000 flere sysselsatte enn ett år tidligere. Samtidig øker også yrkesdeltakelsen, slik at flere deltar i arbeidsstyrken. Dette gjør at arbeidsledigheten likevel har økt noe det siste året, og var på 7,4 prosent i august i år.

I USA var den økonomiske veksten høy i andre kvartal, og ulike forventningsindikatorer peker mot god vekst også i månedene framover. Industriproduksjonen falt riktignok noe i august, men etter flere måneder med økning var den fortsatt 3,6 prosent høyere enn ett år tidligere. Boligmarkedet ser også ut til å være i bedring, med økt salgsvolum. Sysselsettingsveksten i august var lavere enn den har vært de siste månedene, mens arbeidsledigheten falt til 6,1 prosent.

Samlet er signalene fra internasjonal økonomi blandet. Det er positivt for Norge at veksten har økt i viktige handelspartnere som Sverige og USA. Samtidig er situasjonen i Europa fortsatt preget av lav vekst og høy arbeidsledighet. Konflikten i Ukraina bidrar også til økt usikkerhet, noe som vil ramme norske bedrifter.

Utviklingen i norsk økonomi

Norges Bank holdt renten uendret på 1,5 prosent på sitt rentemøte i september. Samtidig signaliserer de nå at renten trolig vil forbli uendret fram til 2016. Norges Banks regionale nettverk melder om utsikter til fortsatt moderat vekst det neste halve året, særlig drevet av økte investeringer i infrastruktur og vekst i boligbyggingen.

Boligprisene holdt seg stabile i august, men omsetningen var høy. Salget av nye boliger var 19 prosent høyere i august i år enn i august i fjor. Hittil i år er det likevel fortsatt solgt færre nye boliger enn i fjor, og igangsettingen av nye boliger har også vært lavere enn tilsvarende periode i fjor. Samtidig holder befolkningsveksten seg høy, noe som tilsier at boligbyggingen etter hvert vil ta seg opp.

Statistisk sentralbyrås oljeinvesteringstillinger signaliserer nå et kraftig fall i oljeinvesteringene i 2015. Det store investeringsprosjektet Johan Sverdrup er foreløpig ikke med i tellingene, og vil trolig dra anslaget for 2015 noe opp. Det går likevel mot et fall i oljeinvesteringene neste år, etter flere år med høy vekst.

Arbeidsledigheten holder seg stabil, og var på 3,4 prosent i august ifølge arbeidskraftsundersøkelsen (AKU). Sysselsettingen fortsetter å vokse i et moderat tempo. Det er for personer over 24 år at sysselsettingen øker, mens den har falt noe for de yngste det siste året.

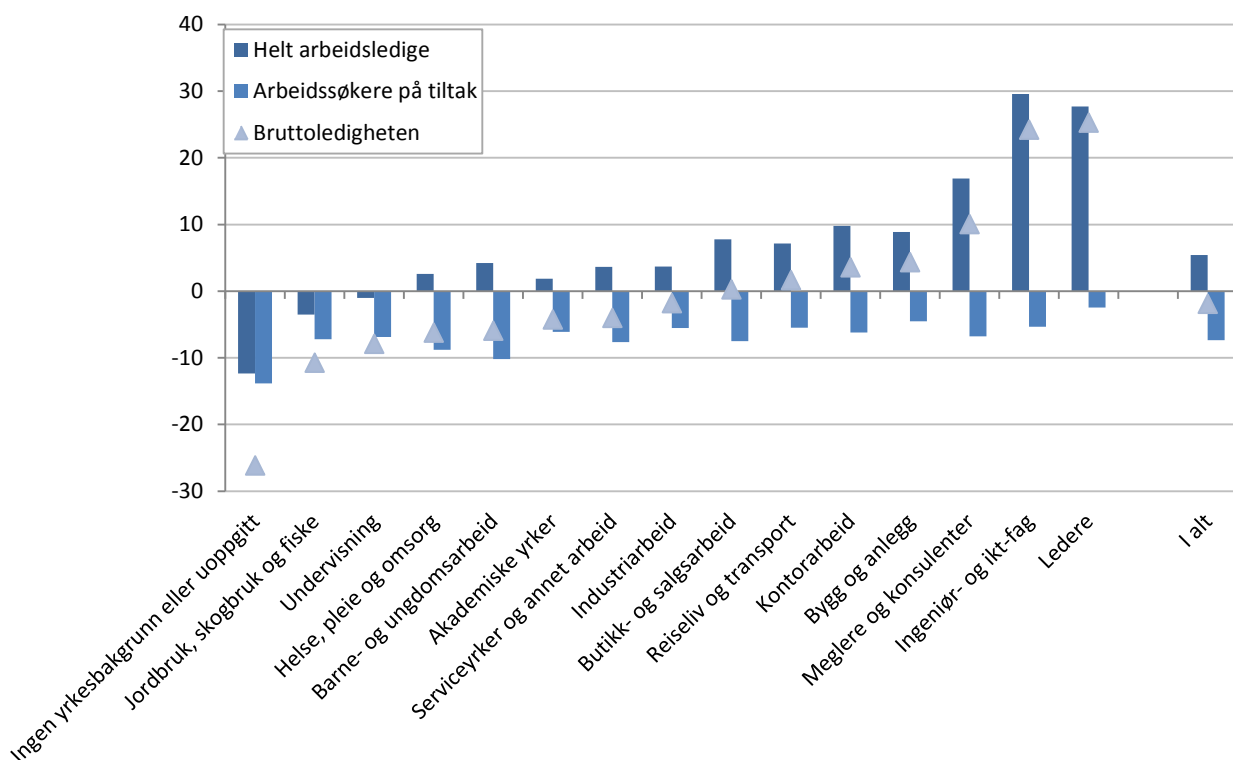
Fortsatt vekst i bruttoledigheten for ingeniør- og ikt-fag

Målt i antall personer var det for personer med bakgrunn fra barne- og ungdomsarbeid og personer uten oppgitt yrkesbakgrunn at bruttoledigheten falt mest i september. For personer med bakgrunn fra ingeniør- og ikt-fag fortsetter bruttoledigheten å øke, og dette var sammen med industriarbeid de to yrkesgruppene hvor bruttoledigheten økte mest i september. Det er naturlig å se dette i sammenheng med oppbremsingen vi nå ser i oljeindustrien. Tabell 1 og 2 i tabellvedlegget viser utviklingen i den sesongjusterte bruttoledigheten for de ulike yrkesgruppene siden september 2013.

Det er personer med bakgrunn fra lederyrker og ingeniør- og ikt-fag som har hatt størst økning i bruttoledigheten sammenlignet med september i fjor, med henholdsvis 25 og 24 prosent. Målt i antall personer har økningen vært størst for ingeniør- og ikt-fag, samt bygg og anlegg. Personer uten oppgitt yrkesbakgrunn (-26 %) har hatt den største nedgangen.

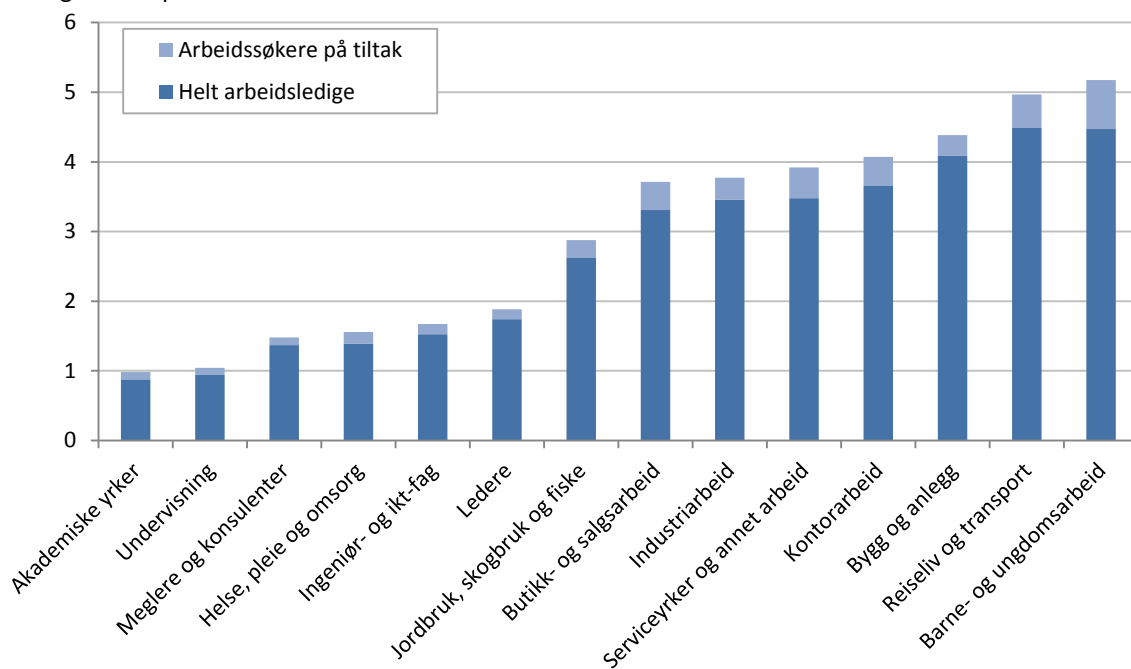
Personer med bakgrunn fra barne- og ungdomsarbeid, samt reiseliv og transport har den høyeste bruttoledigheten, målt i prosent av arbeidsstyrken (figur 5). Ved utgangen av september var bruttoledigheten på henholdsvis 5,2 og 5,0 prosent for disse to yrkesgruppene. Bruttoledigheten er lavest innen akademiske yrker (1,0 %) og undervisningsyrker (1,0 %).

Figur 4. Prosentvis endring i bruttoledigheten, dekomponert i endring for helt ledige og arbeidssøkere på tiltak etter yrkesbakgrunn. September 2013 – september 2014



Kilde: NAV

Figur 5. Bruttoledigheten fordelt på helt ledige og arbeidssøkere på tiltak i prosent av arbeidsstyrken etter yrkesbakgrunn. September 2014



Kilde: NAV

Bygg og anlegg

Innen bygge- og anleggsyrker var det ved utgangen av september registrert 8 600 helt ledige og arbeidssøkere på tiltak. Det er 400 flere enn for ett år siden. Så og si hele denne økningen har kommet for hjelpearbeidere innen bygg og anlegg.

Industriarbeid

Innen industriarbeid var det 200 færre helt ledige og ordinære tiltaksdeltakere enn for ett år siden, noe som tilsvarer en nedgang på 2 prosent. Nedgangen har vært størst innen næringsmiddelarbeid og for automatikere og elektriske montører, med til sammen nesten 300 færre enn for ett år siden. Yrkesgruppene prosess- og maskinoperatører har hatt størst økning det siste året.

Ingeniører- og ikt-fag

Dette er yrkesgruppen som har opplevd størst økning i bruttoledigheten det siste året, målt i antall personer. Ved utgangen av september var til sammen 4 300 personer registrert som helt ledige eller arbeidssøkere på tiltak med denne yrkesbakgrunnen, en økning på 800 personer sammenlignet med september i fjor. Det er særlig blant ingeniører og sivilingeniører innen petroleum og geofag at bruttoledigheten har økt det siste året. Bruttoledigheten innen ingeniør- og ikt-fag er likevel fortsatt lav, på 1,7 prosent.

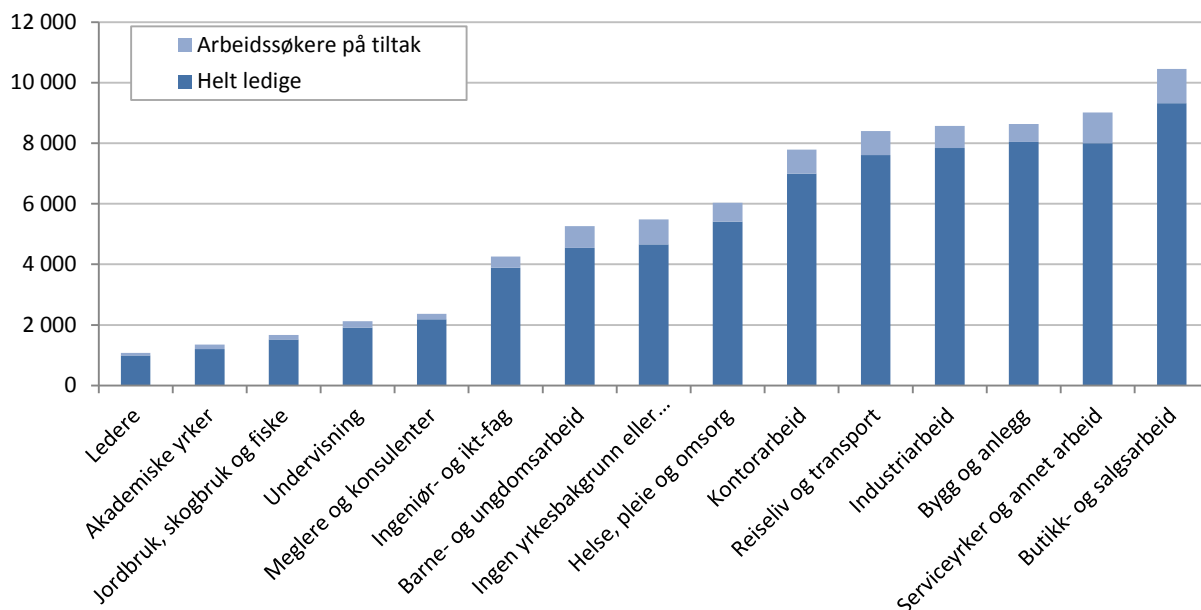
Helse, pleie og omsorg

Innen helse, pleie og omsorg var det 400 færre registrert som helt ledige eller arbeidssøkere på tiltak enn i september i fjor. Dette er yrkesgruppen med størst nedgang det siste året, målt i antall personer. Nedgangen har vært størst for omsorgs- og pleiearbeidere, samt sykepleiere og jordmødre.

Serviceyrker og annet arbeid

Ved utgangen av september var 9 000 personer registrert som helt ledige eller arbeidssøkere på tiltak i denne yrkesgruppen, en nedgang på 400 personer sammenlignet med tilsvarende måned i fjor. Det er særlig for rengjøringsarbeidere at bruttoledigheten har falt det siste året.

Figur 6. Bruttoledigheten fordelt på helt ledige og arbeidssøkere på tiltak etter yrkesbakgrunn. Antall personer. September 2014

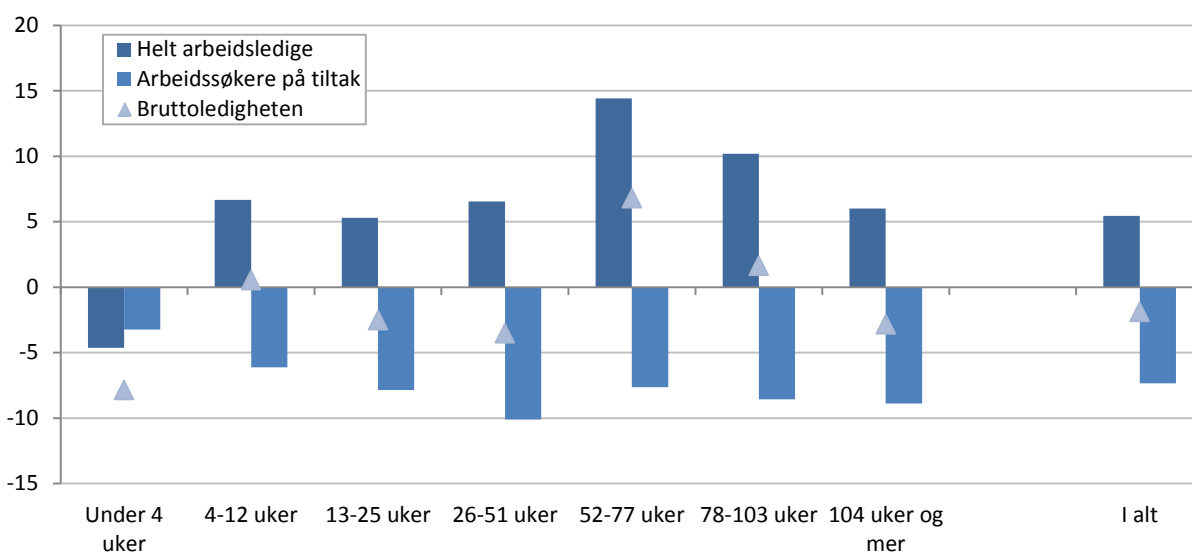


Kilde: NAV

Flere har vært arbeidssøkere i over ett år

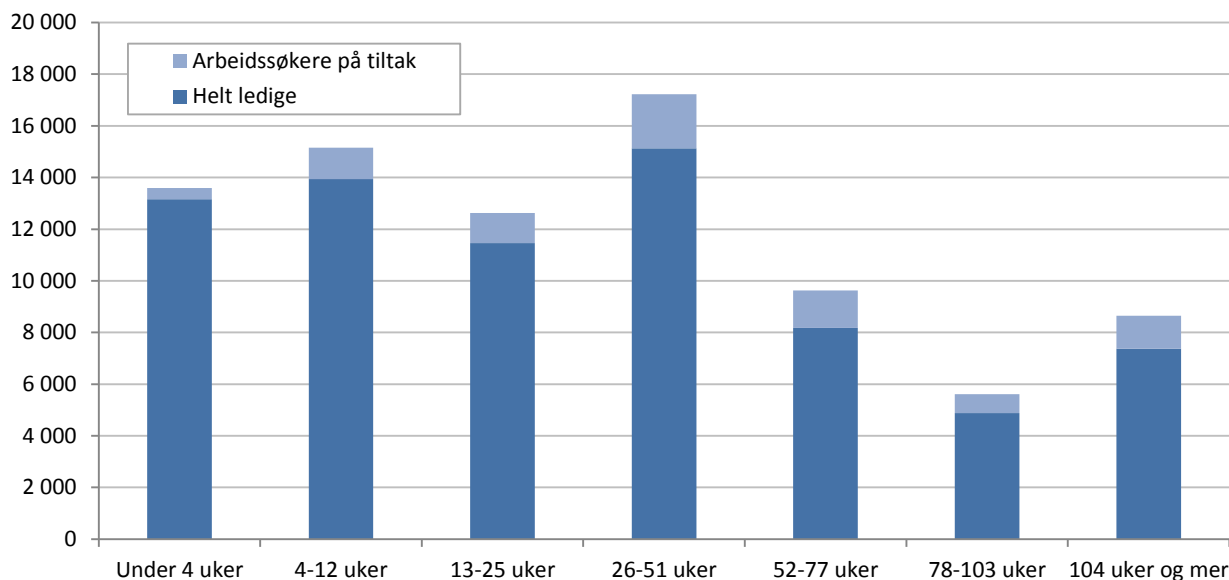
Ved utgangen av september var det 2 000 færre helt ledige og arbeidssøkere på tiltak som hadde vært arbeidssøkere i mindre enn ett år enn i september i fjor. Det tilsvarer en nedgang på 3 prosent. Nedgangen henger sammen med at færre nye har meldt seg arbeidsledige i år enn i fjor. Antallet som har vært arbeidssøkere i mer enn ett år har økt med 400 personer, eller 2 prosent i samme periode. 71 prosent av de som er registrert som helt ledige eller arbeidssøkere på tiltak har likevel vært arbeidssøkere i mindre enn ett år.

Figur 7. Prosentvis endring i bruttoledigheten, dekomponert i endring i helt ledige og arbeidssøkere på tiltak, etter arbeidssøkervarighet. September 2013 – september 2014



Kilde: NAV

Figur 8. Bruttoledigheten fordelt på helt ledige og arbeidssøkere på tiltak, etter arbeidssøkervarighet. Antall personer. September 2014



Kilde: NAV

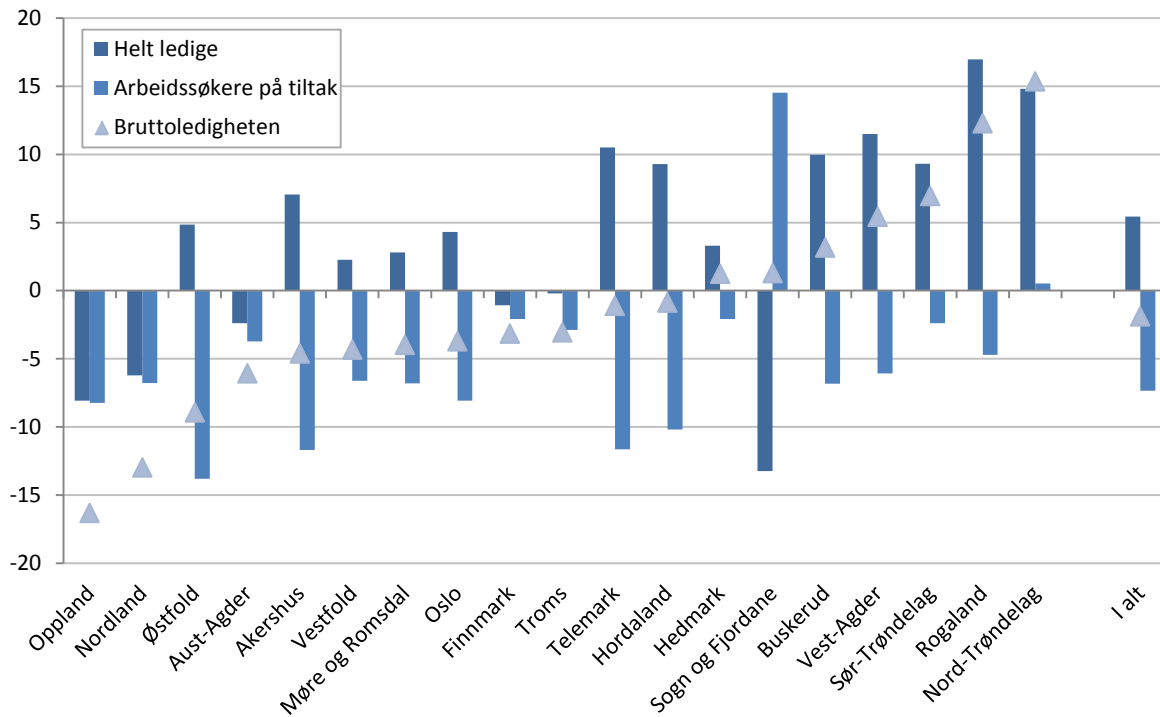
Økt bruttoledighet i Rogaland

Oppland og Akershus har hatt det største fallet i bruttoledigheten den siste måneden, justert for normale sesongvariasjoner. Rogaland og Troms er fylkene med størst økning den siste måneden. Tabell 2 i tabellvedlegget viser den sesongjusterte utviklingen i fylkene fra og med september 2013.

Det er i Nord-Trøndelag (15 %) og Rogaland (12 %) at bruttoledigheten har økt mest sammenlignet mest med september i fjor. I Nord-Trøndelag har omtrent halvparten av økningen det siste året kommet innen industriarbeid og bygg og anlegg, mens det i Rogaland er størst økning for ingeniør- og ikt-fag.

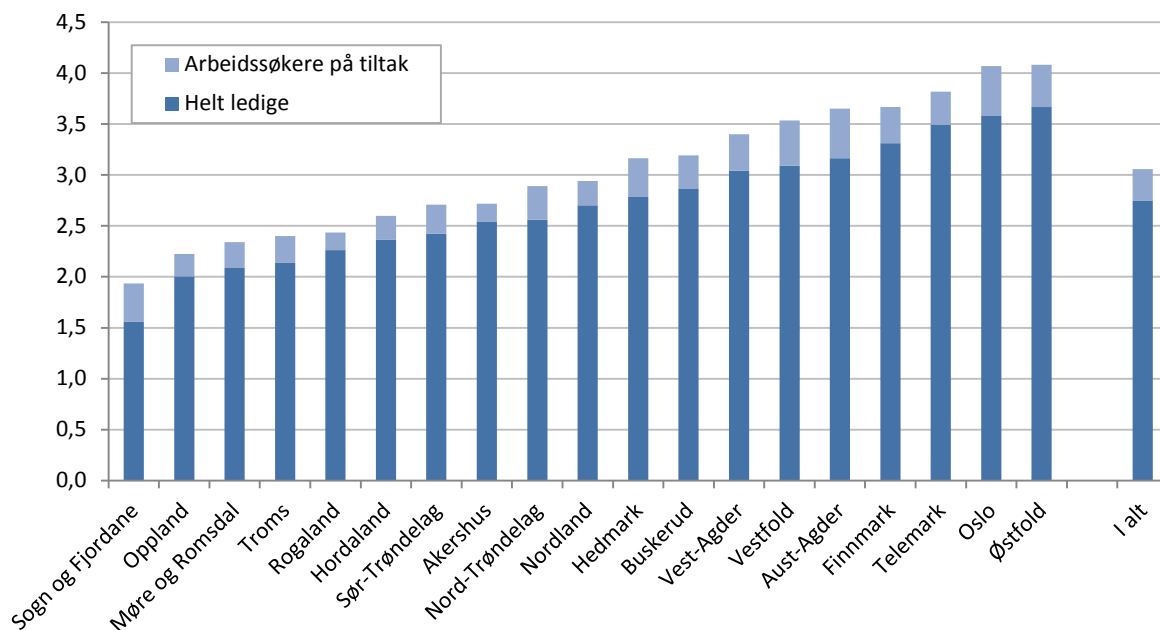
Oppland (-16 %) og Nordland (-13 %) har hatt den største nedgangen i bruttoledigheten det siste året. Oppland er nå fylket med nest lavest bruttoledighet, kun Sogn og Fjordane har lavere (figur 10). Høyest er bruttoledigheten i Østfold og Oslo, med 4,1 prosent av arbeidsstyrken.

Figur 9. Prosentvis endring i bruttoledigheten dekomponert i endring i helt ledige og arbeidssøkere på tiltak, etter fylke. September 2013 – september 2014



Kilde: NAV

Figur 10. Bruttoledigheten i prosent av arbeidsstyrken etter fylke. September 2014



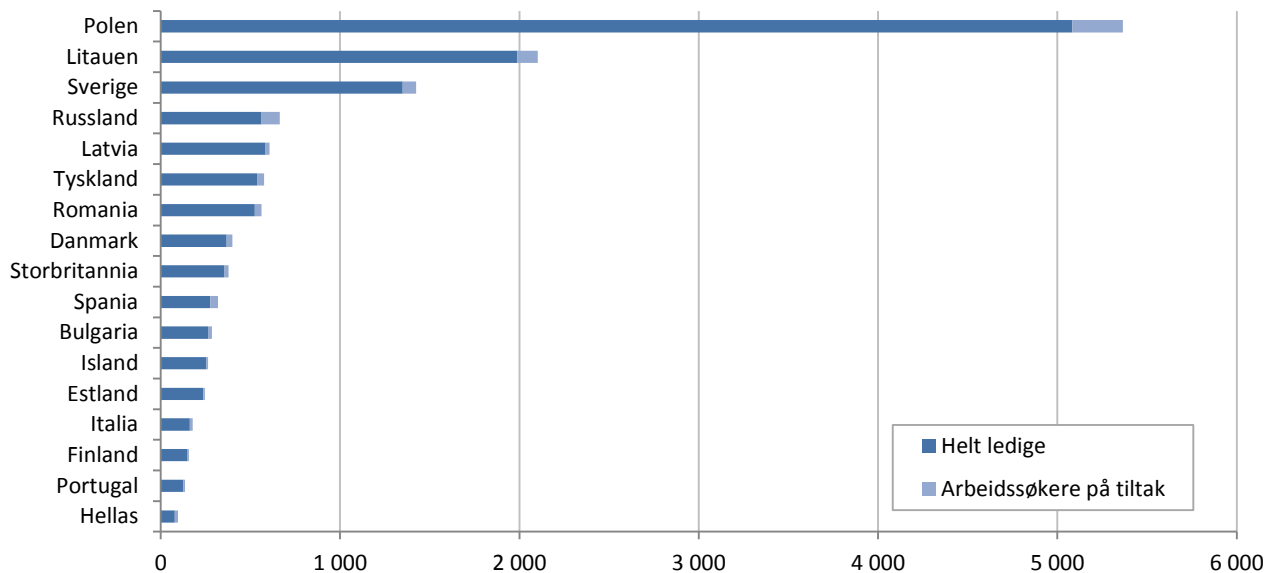
Kilde: NAV

Ledigheten blant arbeidsinnvandrere

Figur 11 viser bruttoledigheten for statsborgere fra landene som har hatt den høyeste arbeidsinnvandringen til Norge de siste årene. Bruttoledigheten ved utgangen av september var høyest for polakker (5 400), litauere (2 100) og svensker (1 400). Det er polakker og litauere som i størst grad har kommet som arbeidsinnvandrere til Norge de siste årene. De jobber også i stor grad i de konjunkturutsatte næringene bygg og anlegg og industri, og er dermed mer utsatt for ledighet enn mange andre.

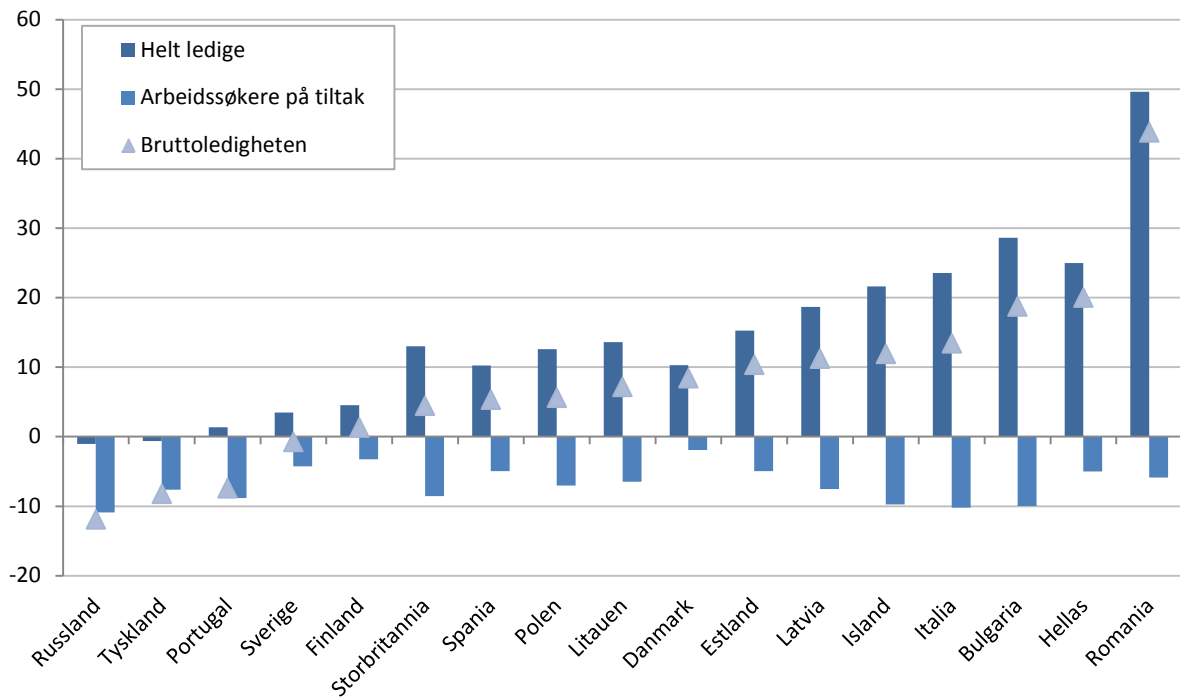
Prosentvis har bruttoledigheten det siste året økt mest for statsborgere fra Romania (44 %), Hellas (20 %) og Bulgaria (19 %). Bruttoledigheten for statsborgere fra disse landene er likevel fortsatt lav, med til sammen 900 personer.

Figur 11. Bruttoledighet dekomponert i helt ledige og arbeidssøkere på tiltak, etter statsborgerskap. Antall personer i september 2014



Kilde: NAV

Figur 12. Prosentvis endring bruttoledighet, dekomponert i endring i helt ledige og arbeidssøkere på tiltak, etter statsborgerskap. September 2013 - september 2014



Kilde: NAV

Tabellvedlegg

Tabell 1. Utviklingen i summen av registrerte arbeidsledige og arbeidssøkere på tiltak etter yrkesbakgrunn. September 2013 – september 2014. Sesongjusterte tall

	sep. 13	okt. 13	nov. 13	des. 13	jan. 14	feb. 14	mar. 14	apr. 14	mai. 14	jun. 14	jul. 14	aug. 14	sep. 14
Ledere	874	889	914	928	987	987	1 012	1 004	1 035	1 021	1 034	1 065	1 095
Ingeniør- og ikt-fag	3 472	3 518	3 603	3 658	3 747	3 818	3 882	3 817	3 958	4 058	4 097	4 186	4 313
Undervisning	2 271	2 237	2 247	2 239	2 248	2 270	2 255	2 248	2 252	2 210	2 160	2 162	2 096
Akademiske yrker	1 428	1 449	1 427	1 424	1 443	1 454	1 421	1 363	1 346	1 314	1 332	1 340	1 368
Helse, pleie og omsorg	6 343	6 293	6 350	6 429	6 490	6 564	6 477	6 344	6 394	6 269	6 103	6 037	5 954
Barne- og ungdomsarbeid	5 569	5 624	5 663	5 647	5 648	5 658	5 597	5 562	5 555	5 525	5 458	5 437	5 239
Meglere og konsulenter	2 144	2 118	2 150	2 130	2 154	2 190	2 164	2 192	2 241	2 255	2 282	2 325	2 357
Kontorarbeid	7 637	7 671	7 731	7 813	7 821	7 871	7 817	7 697	7 862	7 820	7 823	7 883	7 903
Butikk- og salgsarbeid	10 694	10 861	11 031	11 082	11 144	11 232	11 202	10 899	11 136	10 915	10 753	10 796	10 729
Jordbruk, skogbruk og fiske	2 138	2 163	2 120	2 080	1 997	2 001	1 965	1 955	1 962	1 964	1 890	1 919	1 902
Bygg og anlegg	9 970	10 074	10 264	10 262	10 156	9 944	10 072	10 070	10 283	10 505	10 354	10 411	10 402
Industriarbeid	9 495	9 589	9 603	9 728	9 549	9 431	9 363	9 274	9 351	9 293	9 230	9 275	9 334
Reiseliv og transport	8 739	8 898	8 920	8 985	8 945	9 002	9 050	8 792	8 950	8 985	8 966	8 935	8 877
Serviceyrker og annet arbeid	9 805	9 898	9 951	9 978	9 955	9 964	9 882	9 603	9 684	9 636	9 555	9 469	9 413
Ingen yrkesbakgrunn eller uoppgitt	7 913	7 817	7 631	7 559	7 370	7 287	7 095	6 710	6 654	6 433	6 237	6 031	5 855

Kilde: NAV

Tabell 2. Utviklingen i summen av registrerte arbeidsledige og arbeidssøkere på tiltak etter fylker. September 2013 – september 2014. Sesongjusterte tall

	sep. 13	okt. 13	nov. 13	des. 13	jan. 14	feb. 14	mar. 14	apr. 14	mai. 14	jun. 14	jul. 14	aug. 14	sep. 14
Østfold	6 699	6 754	6 795	6 818	6 784	6 763	6 636	6 457	6 420	6 328	6 220	6 138	6 100
Akershus	8 984	9 086	9 180	9 212	9 289	9 341	9 285	8 979	9 078	9 062	8 957	8 851	8 582
Oslo	15 525	15 644	15 686	15 767	15 828	15 860	15 710	15 230	15 351	15 143	14 950	14 965	14 949
Hedmark	3 293	3 374	3 419	3 394	3 444	3 526	3 460	3 355	3 434	3 408	3 403	3 323	3 342
Oppland	2 849	2 756	2 819	2 742	2 721	2 743	2 691	2 606	2 567	2 539	2 512	2 465	2 381
Buskerud	4 676	4 718	4 838	4 884	4 968	4 986	4 998	4 900	4 947	4 982	4 936	4 862	4 826
Vestfold	4 715	4 698	4 720	4 747	4 759	4 683	4 764	4 722	4 745	4 700	4 638	4 618	4 510
Telemark	3 530	3 525	3 547	3 519	3 494	3 454	3 446	3 268	3 411	3 435	3 516	3 481	3 486
Aust-Agder	2 370	2 382	2 382	2 474	2 344	2 306	2 263	2 254	2 269	2 245	2 301	2 284	2 223
Vest-Agder	3 082	3 044	3 020	3 023	3 049	3 094	3 093	3 138	3 255	3 232	3 219	3 223	3 243
Rogaland	5 647	5 786	5 853	5 905	5 943	5 981	5 988	6 011	6 156	6 129	6 034	6 156	6 346
Hordaland	7 354	7 381	7 443	7 525	7 487	7 452	7 489	7 436	7 434	7 298	7 220	7 244	7 292
Sogn & Fjordane	1 266	1 245	1 228	1 262	1 285	1 230	1 258	1 240	1 229	1 241	1 253	1 286	1 278
Møre & Romsdal	3 641	3 667	3 679	3 678	3 600	3 579	3 541	3 504	3 559	3 583	3 535	3 580	3 502
Sør-Trøndelag	4 440	4 500	4 549	4 610	4 599	4 662	4 690	4 569	4 656	4 620	4 701	4 778	4 750
Nord-Trøndelag	1 929	1 991	2 010	2 023	2 066	2 068	2 064	2 108	2 183	2 201	2 155	2 195	2 223
Nordland	4 438	4 330	4 217	4 218	4 141	3 943	4 011	4 025	4 017	4 068	4 015	3 978	3 861
Troms	2 316	2 362	2 315	2 276	2 259	2 245	2 244	2 206	2 229	2 226	2 202	2 192	2 244
Finnmark	1 599	1 677	1 668	1 612	1 534	1 545	1 521	1 526	1 552	1 587	1 558	1 596	1 549

Kilde: NAV