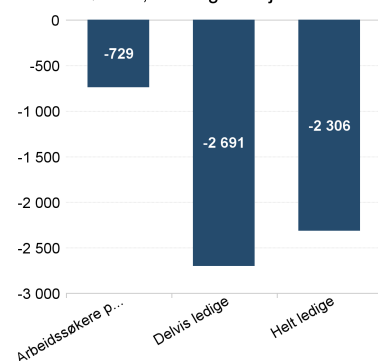
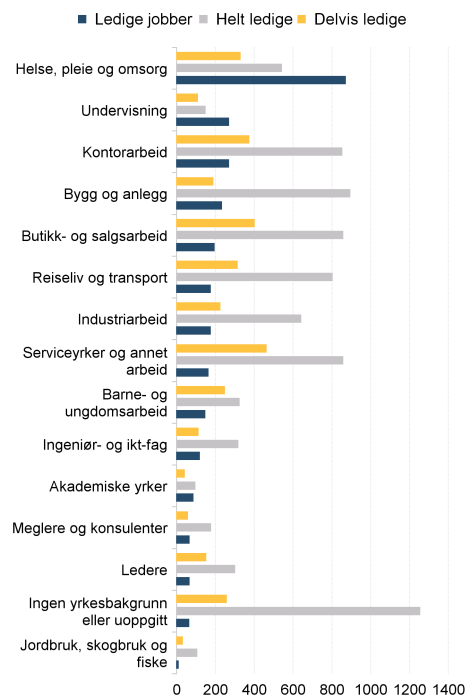


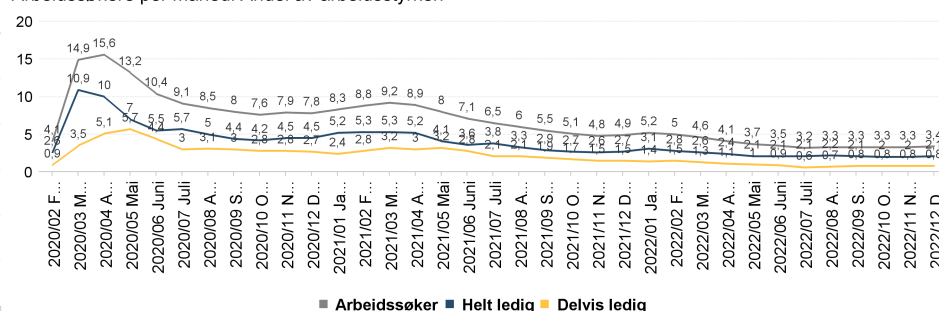
Arbeidssøkere, endring fra i fjor. Antall



Helt og delvis ledige personer og helt ledige jobber. Antall



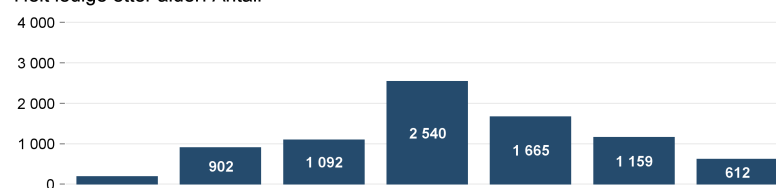
Arbeidssøkere per måned. Andel av arbeidsstyrken



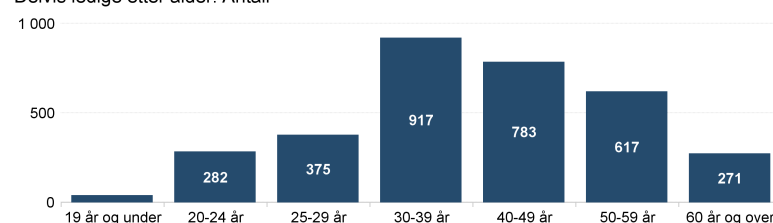
## Om statistikken

Informasjonsarket viser status og utvikling for arbeidssøkerne i desember 2022. Antall personer færre enn 4 vises ikke i denne oversikten av hensyn til personvern. Det er dessuten brudd i statistikk over antall arbeidsledige fra og med november 2018 pga ny registreringsmetode. Mer om statistikken finner du på [nav.no](http://nav.no) ved å følge lenkene under relatert informasjon på siden 'Hovedtall om arbeidsmarkedet'.

Helt ledige etter alder. Antall



Delvis ledige etter alder. Antall



## Fakta om arbeidsledigheten, arbeidssøkere og helt ledige

Antall helt ledige personer var 8 154 i desember, mens antallet arbeidssøkere var 13 328. Antallet delvis ledige personer var 3 281. Arbeidssøkerne er summen helt ledige, delvis ledige og arbeidssøkere som deltar på tiltak.

I desember var helt ledige som andel av arbeidsstyrken 2,1 prosent.

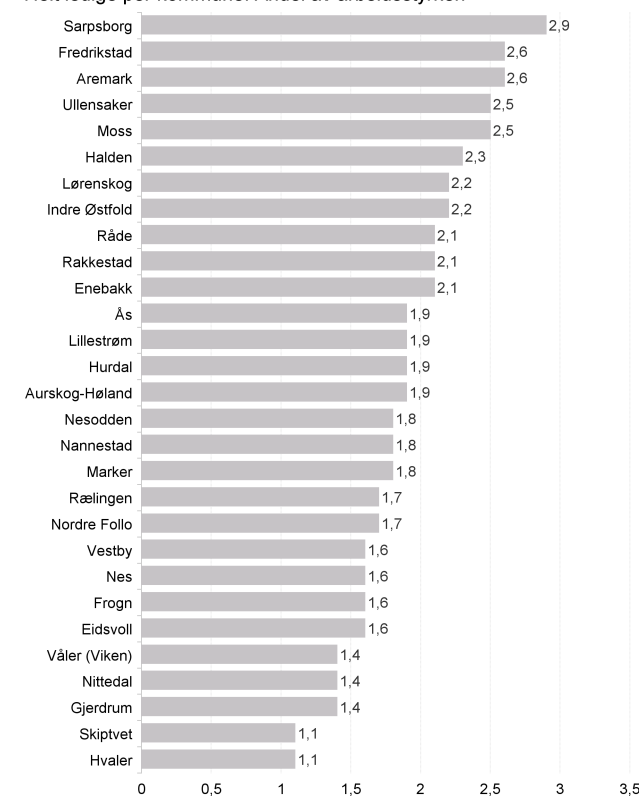
Det var 3 583 ledige kvinner og 4 571 ledige menn. Andelen helt ledige under 30 år av alle ledige var 26,7.

I desember var andel langtidsledige av alle ledige 29,5 prosent.

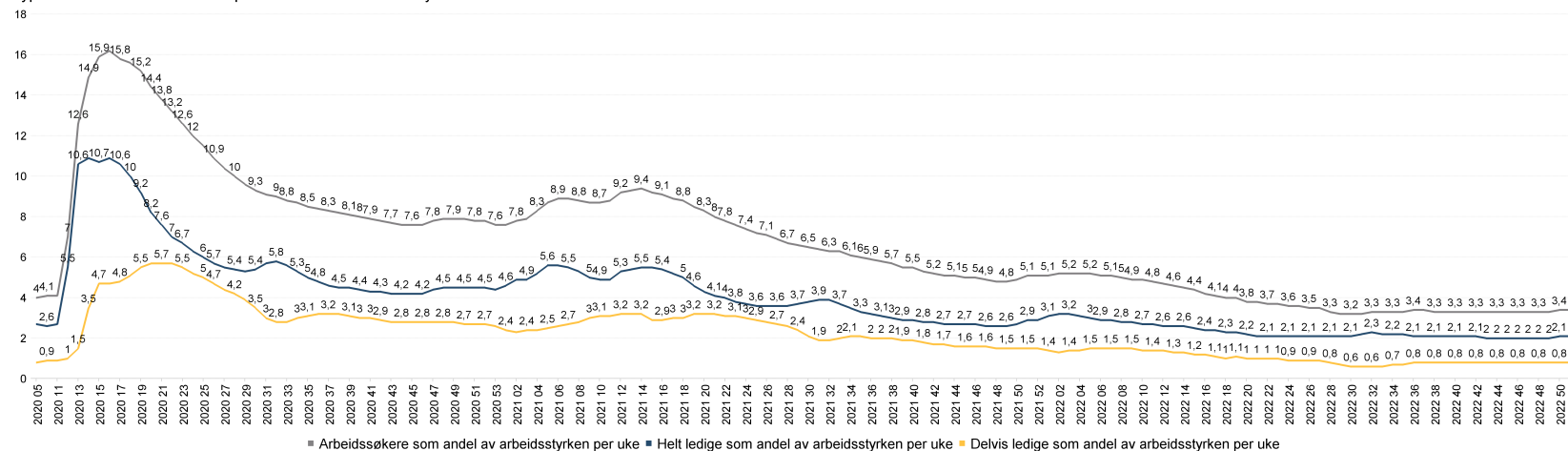
Det var til sammen 2 890 ledige stillinger.

// NAV Øst-Viken

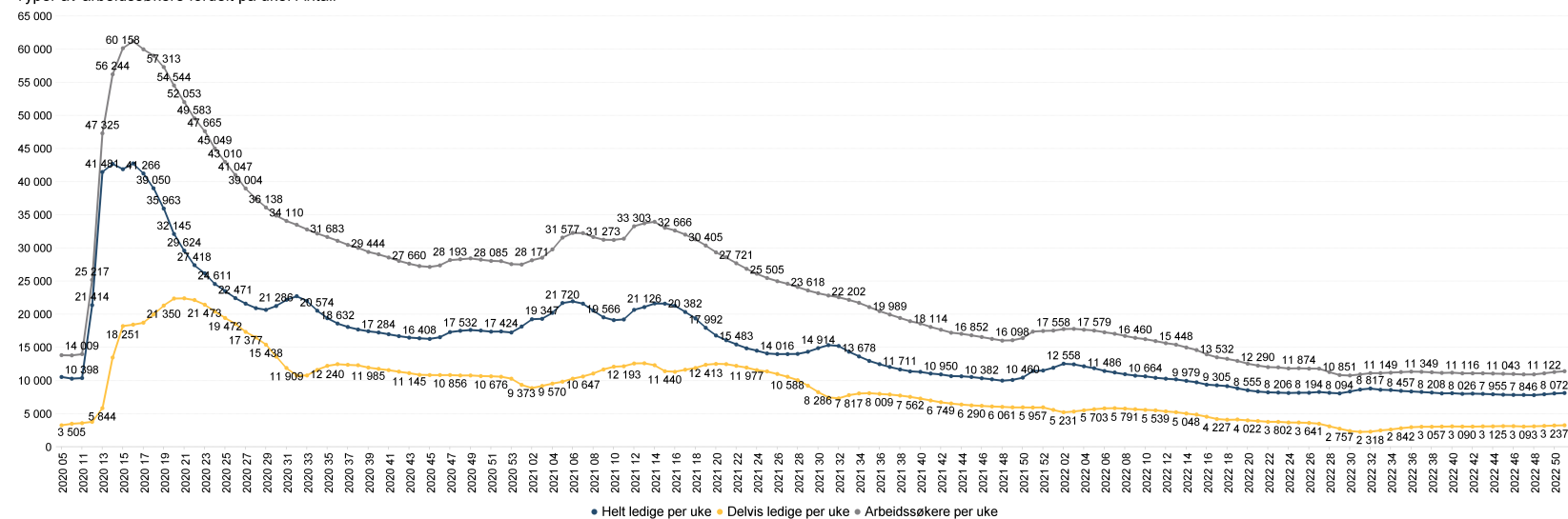
Helt ledige per kommune. Andel av arbeidsstyrken



Typer av arbeidssøkere fordelt på uke. Andel av arbeidsstyrken



Typer av arbeidssøkere fordelt på uke. Antall



## Hovedtall om arbeidsmarkedet for Øst-Viken

Desember 2022

	Arbeidssøkere	Helt ledige	Endring helt ledige fra i fjor	Helt ledige som andel av arbeidsstyrken	Andel arbeidssøkere	Andel under 30 år	Andel langtidsledige av alle ledige	Antall langtidsledige	Delvis ledige	Ledige jobber	Antall kvinner	Antall menn	Arbeidssøkere etter yrkesbakgrunn. Antall
3001 Halden	640	342	-118	2,3	4,4	26,3	36,5	125	165	138	152	190	2 200
3002 Moss	973	606	-110	2,5	4	29,0	31,5	191	233	350	251	355	2 000
3003 Sarpsborg	1 347	815	-174	2,9	4,8	30,8	33,3	271	314	388	371	444	1 800
3004 Fredrikstad	1 826	1 053	-270	2,6	4,5	27,5	28,6	301	427	211	466	587	1 600
3011 Hvaler	60	25	-17	1,1	2,7	0,0	***	0	23	4	13	12	1 400
3012 Aremark	25	17	7	2,6	3,8	29,4	29,4	5	5	2	8	9	1 200
3013 Marker	43	31	***	1,8	2,5	19,4	29	9	9	2	12	19	1 000
3014 Indre Østfold	804	504	-65	2,2	3,6	27,6	32,7	165	242	100	238	266	800
3015 Skiptvet	41	21	-11	1,1	2,1	28,6	28,6	6	15	17	8	13	600
3016 Rakkestad	169	88	-23	2,1	4	34,1	33	29	50	6	44	44	400
3017 Råde	111	81	***	2,1	2,9	30,9	25,9	21	18	33	30	51	200
3018 Våler (Viken)	83	42	-32	1,4	2,7	11,9	38,1	16	32	9	24	18	100
3019 Vestby	247	152	-19	1,6	2,6	27,0	26,3	40	76	124	60	92	800
3020 Nordre Follo	861	541	-150	1,7	2,7	21,4	33,8	183	213	199	214	327	1 600
3021 Ås	328	211	-53	1,9	3	29,4	34,1	72	70	75	86	125	1 200
3022 Frogn	223	132	-15	1,6	2,7	19,7	22	29	51	58	63	69	1 000
3023 Nesodden	306	187	-21	1,8	3	25,7	24,1	45	73	68	71	116	800
3026 Aurskog-Høland	261	172	-37	1,9	2,9	32,0	32	55	57	23	92	80	1 200
3027 Rælingen	285	171	-55	1,7	2,8	27,5	22,2	38	81	20	60	111	1 000
3028 Enebakk	180	124	-19	2,1	3,1	26,6	22,6	28	34	20	45	79	800
3029 Lørenskog	820	533	-169	2,2	3,4	28,0	29,5	157	195	211	239	294	1 600
3030 Lillestrøm	1 447	932	-287	1,9	3	25,9	27,6	257	359	378	413	519	1 800
3031 Nittedal	302	191	-78	1,4	2,3	25,1	30,9	59	81	60	77	114	1 200
3032 Gjerdrum	84	53	-15	1,4	2,2	13,2	22,6	12	20	9	25	28	800
3033 Ullensaker	871	546	-310	2,5	3,9	21,4	31,1	170	192	260	267	279	1 600
3034 Nes	327	193	-50	1,6	2,6	29,5	20,7	40	84	48	93	100	1 200
3035 Eidsvoll	372	216	-106	1,6	2,7	25,9	20,8	45	98	41	93	123	1 000
3036 Nannestad	250	149	-93	1,8	3,1	32,2	20,1	30	49	22	60	89	800
3037 Hurdal	42	26	-17	1,9	3	0,0	***	0	15	14	8	18	800
Øst-Viken	13 328	8 154	-2 306	2,1	3,4	26,71	29,5	2 404	3 281	2 890	3 583	4 571	

