

Arbeidsmarkedet nå – desember 2007

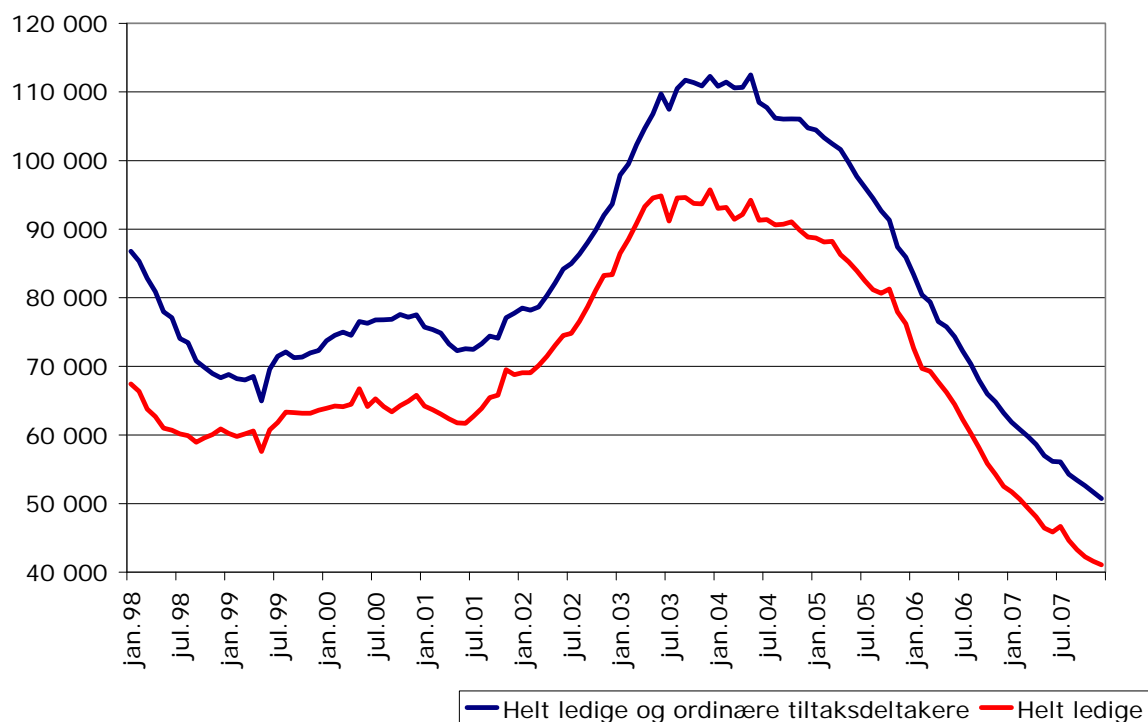
"Arbeidsmarkedet nå" er et månedlig notat fra Statistikk og utredning i Arbeids- og velferdsdirektoratet. Notatet er skrevet av Torbjørn Årethun, torbjorn.aarethun@nav.no, 20. desember 2007.

Arbeidsløysa held fram med å falla. Sesongkorrigererte tal viser ein nedgang i arbeidsløysa på 500 personar den siste månaden. Dersom vi inkluderer ordinære tiltaksdeltakarar er nedgangen 900.

Ved utgangen av desember var det registrert 38.900 arbeidslause ved NAV, noko som svarar til 1,6 prosent av arbeidsstyrken. Dette er ein nedgang på 10.900 (-22%) samanlikna med desember 2006.

Tilgangen av nye ordinære arbeidssøklarar held seg på eit lågt nivå, samstundes som det er utlyst mange ledige stillingar. Dette viser at arbeidsmarknaden framleis er svært stram.

Figur 1: Utviklinga i talet på registrerte heilt arbeidslause og summen av heilt arbeidslause og ordinære tiltaksdeltakarar. Sesongjusterte tal. Januar 1998- desember 2007.

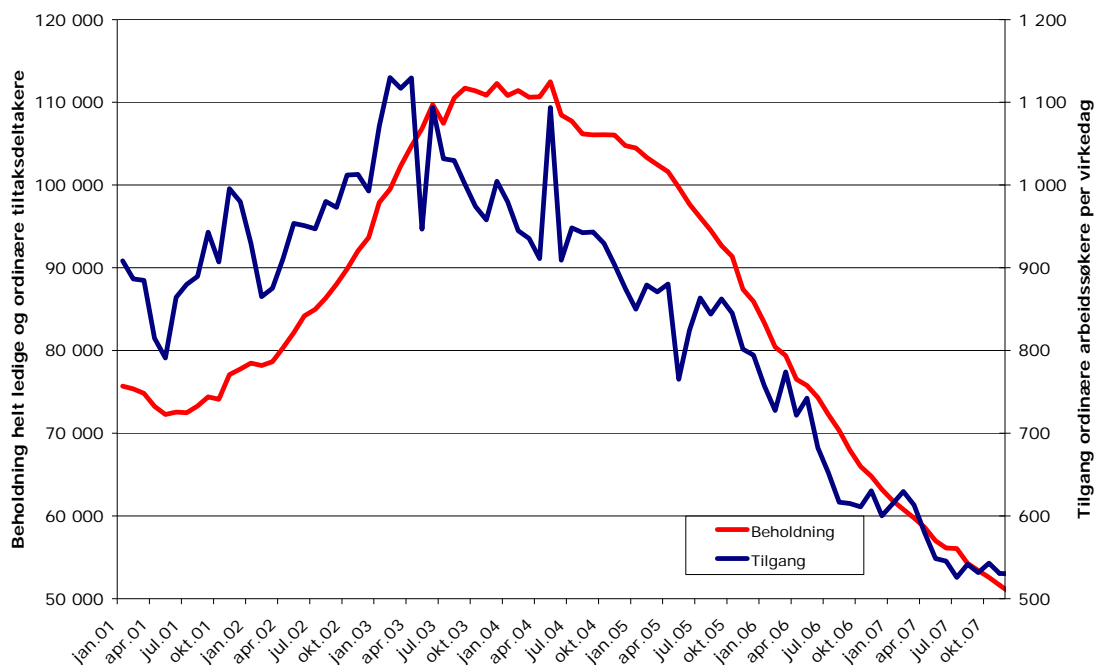


Kjelde: NAV

Få nye arbeidssøklarar meldt til NAV

Justert for normale sesongvariasjonar, har talet på nye arbeidssøklarar som meldte seg til NAV vore om lag uendra gjennom 2. halvår 2007. Tilgangen har i denne perioden lege på eit stabilt lågt nivå. Dette viser at det no er svært få nye registrerte arbeidslause.

Figur 2: Tilgangen av ordinære arbeidssøklarar per yrkedag, beholdning av summen arbeidslause og ordinære tiltaksdeltakarar. Sesongjusterte tal januar 2001- desember 2007.

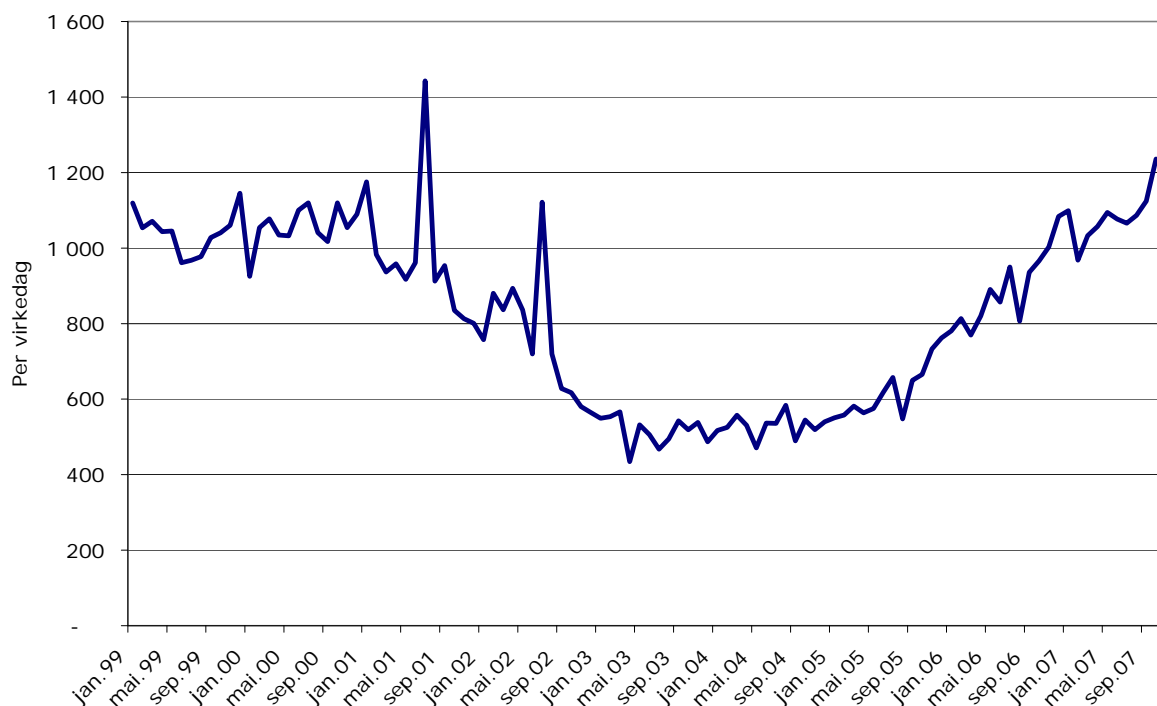


Kjelde: NAV

Mange ledige stillingar

I løpet av desember var det ein liten nedgang i talet på utlyste stillingar samanlikna med novembertala, men det vert framleis lyst ut svært mange ledige stillingar. Dette viser at det er ein høg etterspurnad etter arbeidskraft. Dette er ein indikator som svingar ein del frå månad til månad, men trenden har vore aukande frå slutten av 2004.

Figur 3: Tilgang ledige stillingar utlyst i media. Januar 1999 – desember 2007. Sesongjusterte tal.



Kjelde: NAV

Den økonomiske utviklinga internasjonalt

Mange bankar og andre finansinstitusjonar i USA har lånt ut pengar til bustadkjøparar som no har vanskar med å betala. Dette har fått negativ innverknad på innteninga til amerikanske bankar, og ført til fallande bustadprisar og redusert verdi på finansaktiva i USA. Tal for detaljhandelen i november og tal for BNP i 3. kvartal viser likevel at det framleis er sterk vekst i amerikansk økonomi.

I Kina er det framleis sterk vekst i økonomien. Rekordhøg vekst i BNP og ein kraftig auke i investeringane i kinesiske verksemdar har ført til at styresmaktene har signalisert ein endå strammare pengepolitikk.

I Euro-området har det lenge vore sterk vekst i økonomien, noko som vert stadfesta av BNP- tal for 3.kvartal. Veksten har i hovudsak vore driven av auka eksport og vekst i investeringane. Det er framleis få teikn til at den sterke veksten har gjeve seg utslag i auka lønskostnader. Ein eventuell nedgang i amerikansk økonomi vil kunna gi negative impulsar til veksten i Europa.

Utviklinga i norsk økonomi

Norsk økonomi har over ein lengre periode vore inne i ein høgkonjunktur. Høg oljepris og låge renter har ført til ein sterk auke i investeringane. Samstundes har ein auke i disponible realinntekter ført til ein kraftig vekst i privat etterspurnad etter varer og tenester.

Tal frå Bedriftsundersøkinga som NAV gjennomførde i haust, syner at verksemdene ventar stor vekst i sysselsetjinga det komande året. Samstundes har 44 prosent av verksemdene no rekrutteringsproblem. Halvparten av verksemdene med rekrutteringsproblem har så store vanskar at dei har færre tilsette enn dei elles ville ha hatt. Mangelen på arbeidskraft er særleg stor innan eigeidomsdrift og forretningsmessig

tenesteyting, varehandel, transport og bygg og anlegg. Det er særskilt mangel på fagarbeidarar innan industri og bygg og anlegg, samt transportarbeidarar, ingeniørar og sivilingeniørar.

Tal for 3. kvartal viser sterk vekst i investeringane både innafor industri og kraftforsyning. Summen av utførte og venta investeringar i 2007 ligg 28 prosent høgare enn tilsvarande anslag for 2006. Også for investeringar i 2008 er anslaga i 3. kvartal i år monaleg høgare enn tilsvarande anslag gjort for 2007.

Produksjonsindeksen for industrien stadfestar den sterke veksten i investeringane. Tala her syner at det har vore ein kraftig vekst i produksjonen av innsatsvarer og investeringsvarer i perioden august til oktober samanlikna med perioden mai til juli.

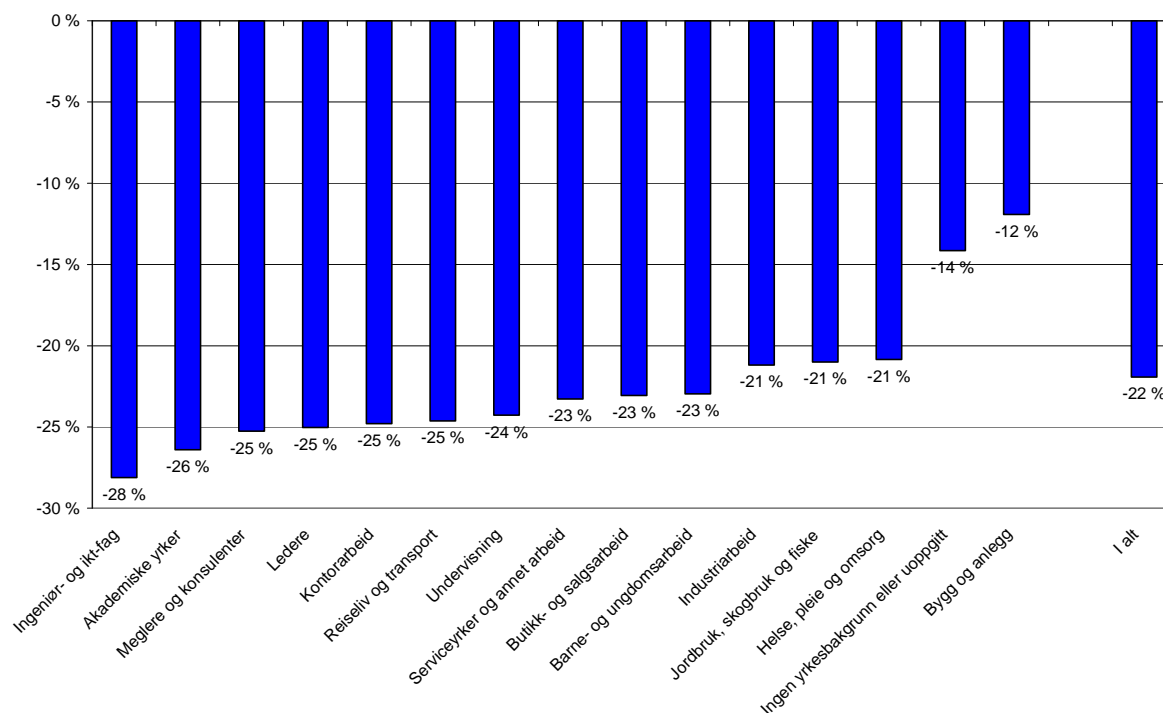
Omsetnaden av norske industrivarer på eksportmarknadene har gått ned i perioden august til og med oktober samanlikna med førre tremånaders periode. Denne utvikling skuldast mellom anna lågare etterspurnad etter metallvarer på verdsmarknaden.

Dei siste månadene har det vore ei utflating i veksten i igangsette bustadbygg, medan det har vore ein vekst for næringsbygg. Auken i bustadprisane har stoppa opp og mange stader har det og vore ein nedgang. Dette vil truleg dempe veksten i bustadinvesteringane.

På grunn av svært høg aktivitet, sette Noregs Bank opp styringsrenta med 0,25 prosentpoeng i byrjinga av desember. Høgare lånekostnader vil kunne redusere veksten i det private forbruket.

Nedgang i arbeidsløysa i alle yrkesgrupper

Figur 4: Prosentvis endring i talet på registrerte arbeidslause etter yrkesbakgrunn. November 2006 – desember 2007.



Kjelde: NAV

Figur 4 viser at det er ein kraftig nedgang i arbeidsløysa i alle yrkesgrupper, når vi samanliknar med tal for desember i fjor. Arbeidsløysa har gått mest ned innafor ingeniør- og iktfag (-28 %) og i akademikaryrke (-26%).

Arbeidsløysa er lågast innan undervisning, ingeniør- og ikt-yrke og blant leiarar der 0,6 prosent av arbeidsstyrken er utan arbeid. Også innan helse,-pleie og omsorg (0,9%) er arbeidsløysa under ein prosent av arbeidsstyrken. Arbeidsløysa er høgast innafor reiseliv og transport (2,3 %) og innafor serviceyrka (2,1 %).

Akademiske yrke

Innafor dei akademiske yrka har arbeidsløysa gått mest ned blant sakshandsamarar i offentleg sektor (- 34 %).

Kontorarbeid

I denne yrkesgruppa går arbeidsløysa mest ned blant kontormedarbeidarar (-28%), funksjonærar (- 28 %) og sekretærar (-28 %).

Ingeniør- og ikt-fag

Innan ingeniør- og iktfag går arbeidsløysa sterkt ned blant systemutviklarar og programmerarar (-34%). Blant sivilingeniørar, sivilarkitektar og liknande er det og ein monaleg nedgang i arbeidsløysa (- 32 %).

Undervisning

Innan undervisning er det 24 prosent færre arbeidslause samanlikna med desember i fjor. Arbeidsløysa går mest ned blant lærarar i vidaregåande skule (-29 %).

Bygg og anlegg

Bygg og anlegg er den yrkesgruppa som har minst nedgang i arbeidsløysa. Samanlikna med desember i fjor er det no 12 prosent færre arbeidslause. Arbeidsløysa går mest ned blant elektrikarar (- 31 %) og røyrleggjarar (- 21 %).

Industriarbeid

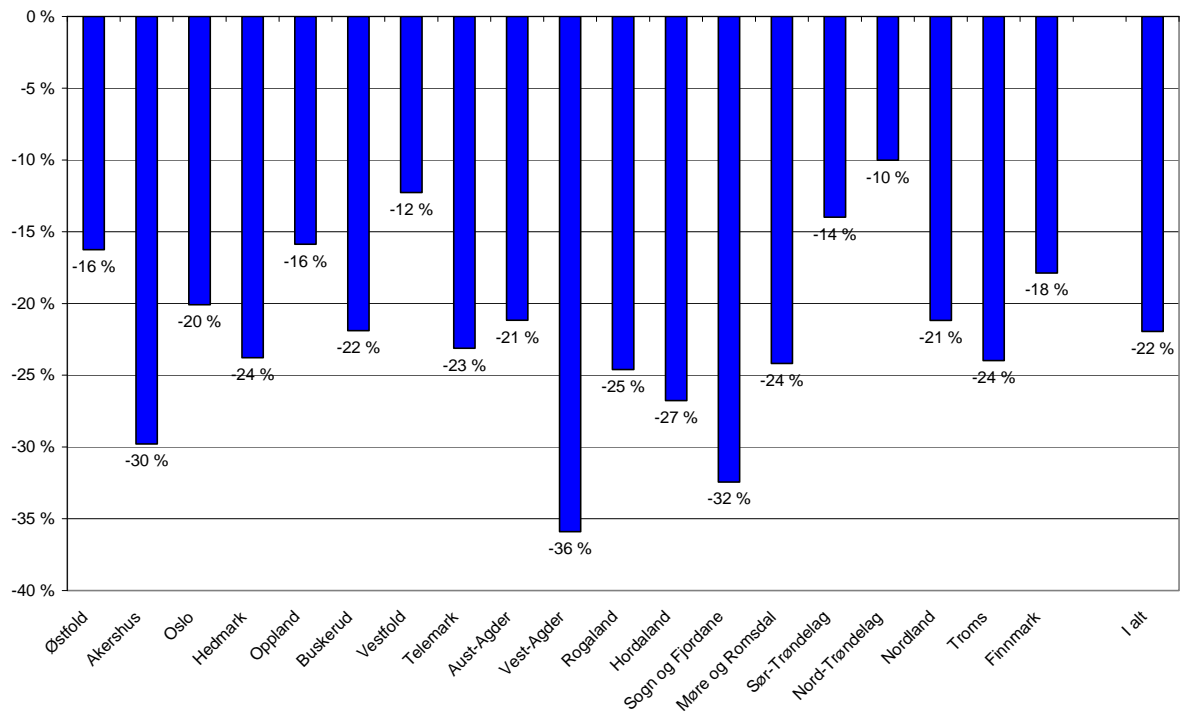
Det siste året har det vorte 21 prosent færre arbeidslause med bakgrunn innan industriarbeid. Arbeidsløysa går mest ned blant automatikarar og elektriske montørar (- 39 %) og blant hjelpearbeidarar (-28 %).

Færre arbeidslause i alle fylke

Arbeidsløysa går framleis sterkt ned i alle fylke samanlikna med tala for desember i fjor. Nedgangen er størst i Vest-Agder der det har vorte 36 prosent færre arbeidslause. Også Sogn og Fjordane (-32%) og Akershus (- 30 %) har hatt ein sterk nedgang i arbeidsløysa.

Arbeidsløysa er lågast i Sogn og Fjordane med 0,9 prosent og i Rogaland med 1,0 prosent. Høgast arbeidsløyse finn vi i Finnmark (2,8 %) og i Oslo (2,2 %).

Figur 5: Prosentvis endring i talet på registrerte arbeidslause fordelt på fylke. Desember 2006 – desember 2007.



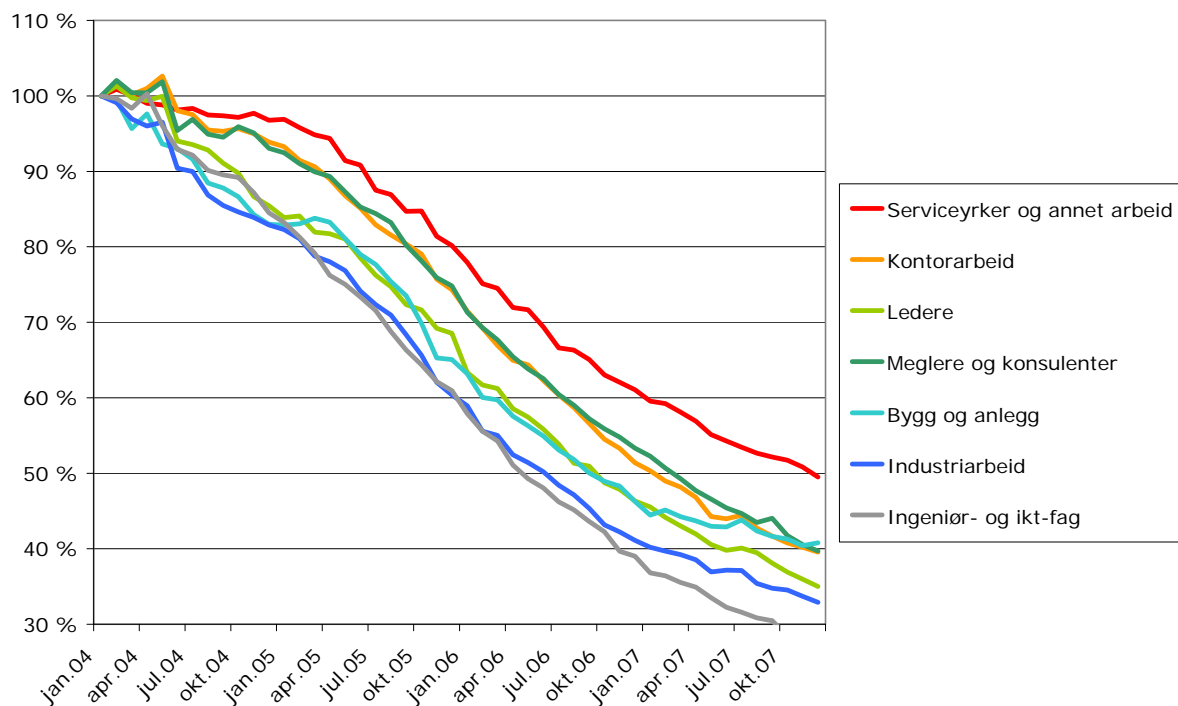
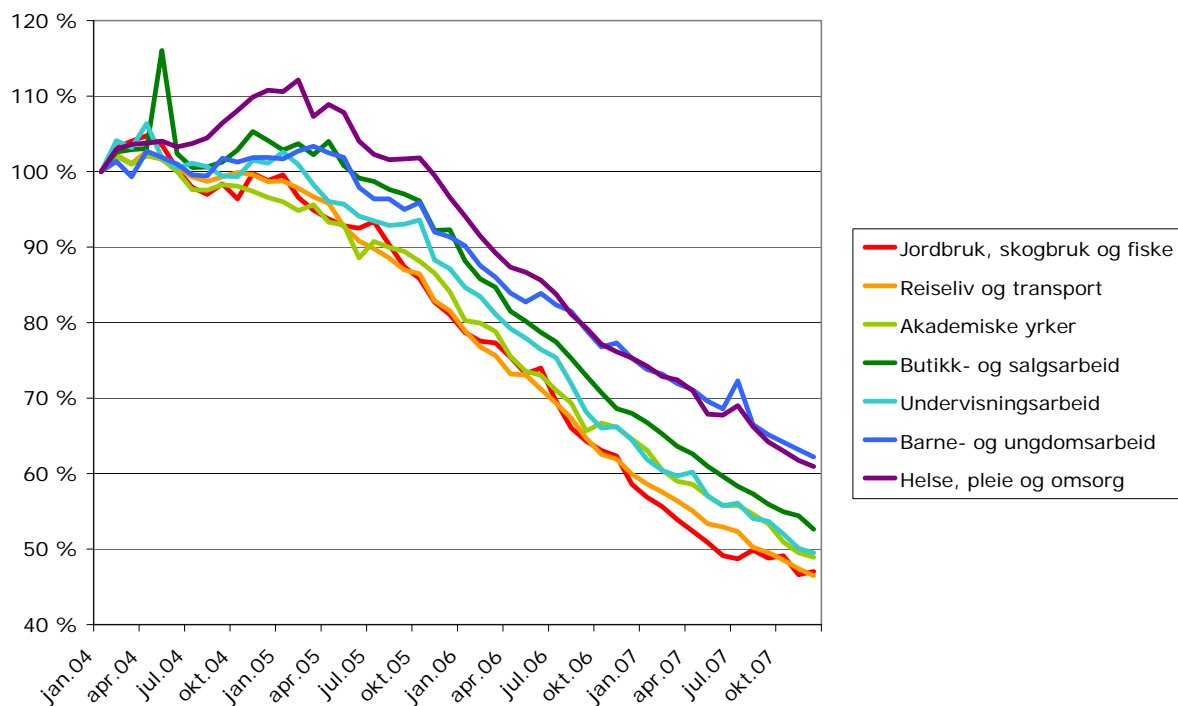
Kjelde: NAV

Spesielle tilhøve ved månadsoppdateringa

Det er ingen kjende tilhøve som påverkar månadstala for arbeidsmarknaden i desember.

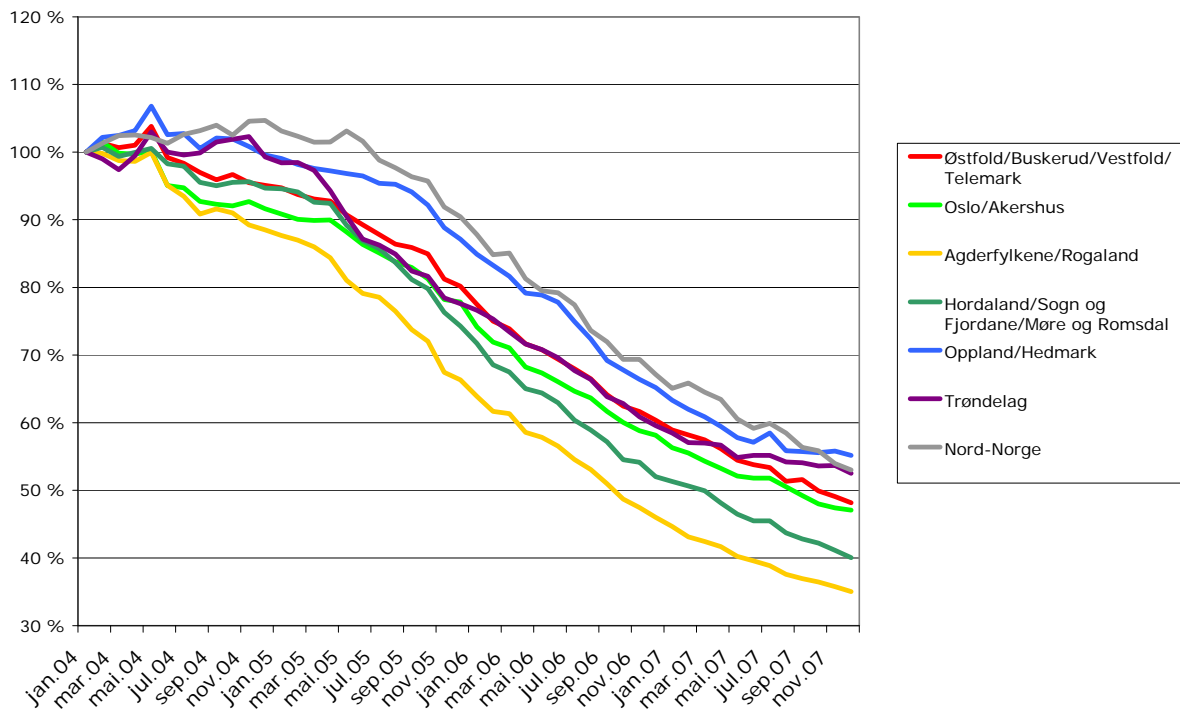
Figurvedlegg

Figur 6 og 7: Utviklinga i summen av registrerte arbeidslause og ordinære tiltaksdeltakarar innan yrkesgrupper (yrkesbakgrunn). Januar 2004 - desember 2007. Januar 2004 = 100. Sesongkorrigererte tal.



Kjelde: NAV

Figur 8: Utviklinga i summen av registrerte arbeidslause og ordinære tiltaksdeltakarar i regionar. Januar 2004 – desember 2007. Januar 2004 = 100. Sesongkorrigerte tal.



Kjelde: NAV