

Arbeidsmarkedet nå - mai 2013

"Arbeidsmarkedet nå" er et månedlig notat fra Utredningsseksjonen i Arbeids- og velferdsdirektoratet. Notatet er skrevet av Eugenia Vidal-Gil, Eugenia.Vidal-Gil@nav.no, 31. mai 2013.

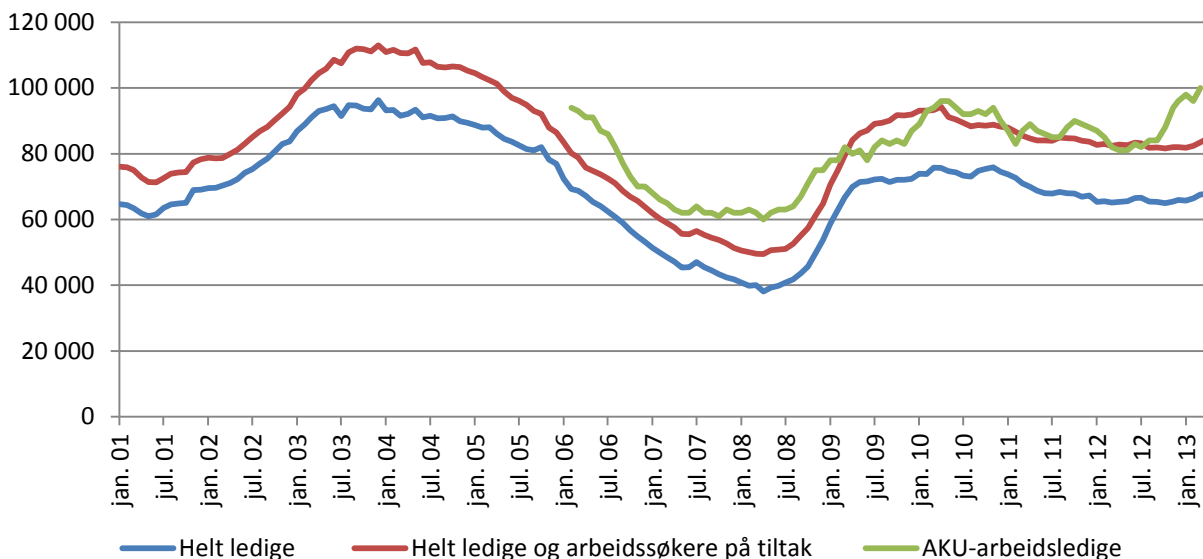
Bruttoledigheten øker

Bruttoledigheten, som er summen av helt ledige og arbeidssøkere på tiltak, gikk ifølge sesongjusterte tall opp med 1 700 personer i mai. Antallet helt ledige økte med 2 200 personer. Etter en liten nedgang i januar, har både bruttoledigheten og antallet helt ledige vært økende de siste fire månedene. Samlet fra februar til mai har bruttoledigheten økt med 4 500 personer. Antall helt ledige har økt med 4 200, korrigert for sesongvariasjoner.

Ved utgangen av mai var det registrert 65 500 helt ledige, 4 100 flere enn på samme tid i fjor. Bruttoledigheten var på 84 500, og dette er 3 600 flere enn i fjor. Bruttoledigheten i mai tilsvarer 3,2 prosent av arbeidsstyrken.

Figur 1 viser utviklingen i den registrerte ledigheten og ledigheten ifølge Arbeidskraftundersøkelse (AKU) over tid. Sesongjusterte AKU-tall har siden i fjor høst vist en oppadgående trend i antall arbeidsledige. Antallet registrerte ledige og arbeidssøkere på tiltak hos NAV var forholdsvis stabilt mot slutten av fjoråret, men har vist den samme voksende trenden siden februar i år. AKU-ledigheten måles ved en utvalgsundersøkelse, og kan vise tilfeldige svingninger fra måned til måned som skyldes utvalgsusikkerhet. Noe av forskjellen kan også skyldes at noen ledige uten dagpengerettigheter ikke registrerer seg som ledige hos NAV, men angir at de er ledige i AKU¹.

Figur 1. Utviklingen i antallet registrerte helt arbeidsledige, bruttoledigheten og arbeidsledige ifølge Statistisk sentralbyrås arbeidskraftundersøkelse (AKU). Sesongjusterte tall. Januar 2001 – mai 2013



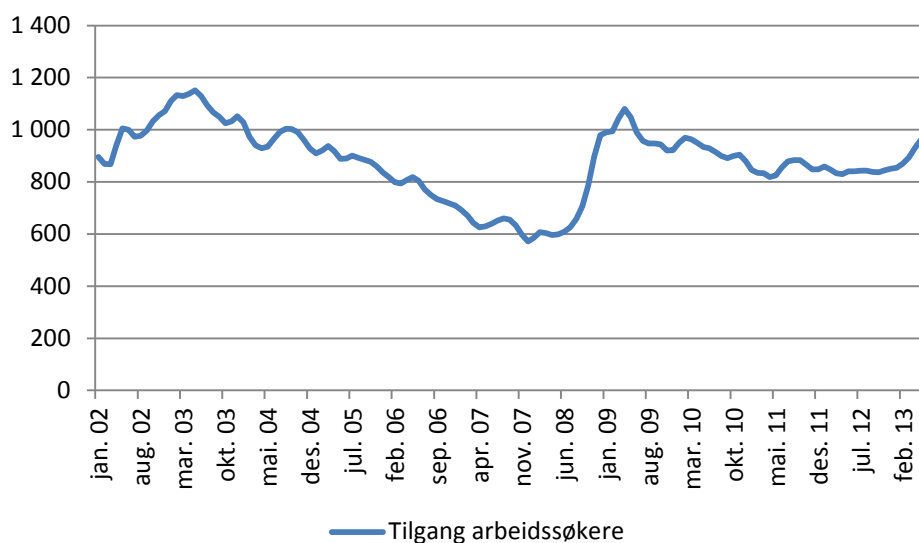
Kilde: NAV og SSB

¹AKU-definisjonen av *arbeidsledige* er personer uten inntektsgivende arbeid som forsøkte å skaffe seg slikt arbeid i løpet av de siste fire ukene, og som kunne ha påtatt seg arbeid i løpet av de neste to ukene.

Økende tilgang på nye arbeidssøkere

Tilgangen på nye arbeidssøkere² per virkedag har vist en tydelig oppgang siden februar og har økt med 13 prosent i løpet av de siste fire månedene, ifølge sesongjusterte tall. I mai var det registrert 9 700 helt ledige eller arbeidssøkere på tiltak med en arbeidssøkervarighet under fire uker. Dette er 1 000, eller 12 prosent, flere enn i mai i fjor. Personer uten oppgitt yrkesbakgrunn, med bakgrunn fra butikk- og salgsarbeid, bygg og anlegg og reiseliv og transport utgjorde nesten halvparten av de nye ledige eller arbeidssøkere på tiltak i mai. Det er blant bygge- og anleggsarbeidere og innenfor reiseliv og transport at vi ser den største endringen fra i fjor, med 200 flere i begge tilfeller (figur 3).

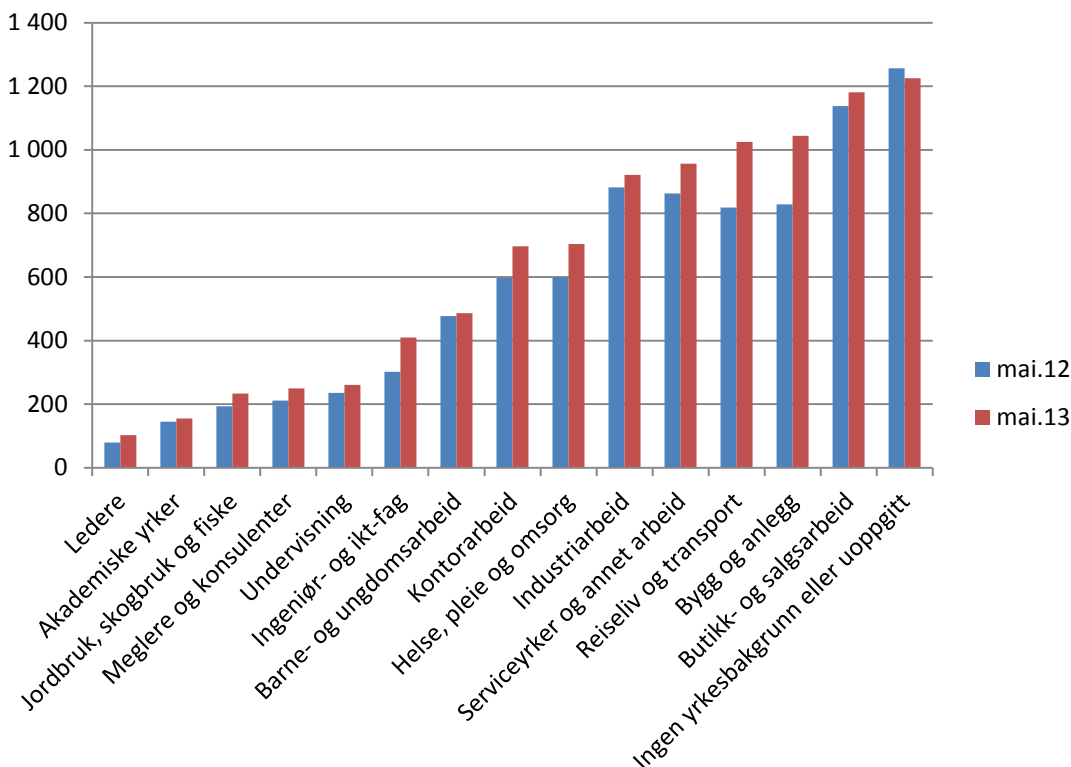
Figur 2. Tilgang av arbeidssøkere per virkedag. Trend. Mai 2002 - mai 2013



Kilde: NAV

² Inkluderer helt ledige, delvis ledige, arbeidssøkere på tiltak og andre arbeidssøkere.

Figur 3. Antall helt ledige og arbeidssøkere på tiltak med arbeidssøkervarighet under 4 uker, etter yrkesbakgrunn. Mai 2012 – mai 2013



Kilde: NAV

Utviklingen i internasjonal økonomi

Europa

Eurosonen er fortsatt i resesjon. Sesongjusterte tall fra Eurostat viser at BNP i eurosonen falt med 0,2 prosent fra fjerde kvartal i fjor til første kvartal i år. Dette er det sjette kvartalet på rad med produksjonsfall i eurosonen. Denne nedgangen var noe mindre enn foregående kvartal, der BNP gikk ned med 0,6 prosent. Det var imidlertid forskjeller i BNP-utviklingen mellom de ulike eurolandene. I Frankrike, Spania og Italia fortsatte BNP å falle i første kvartal, mens Tyskland hadde en svak, men positiv vekst, etter en større nedgang kvartalet før.

Industriproduksjonen i eurosonen bedret seg imidlertid noe i løpet av første kvartal, og vokste med 0,3 prosent i februar og med 1,0 prosent i mars, korrigert for sesongvariasjoner.

Industriproduksjonen var fortsatt 1,7 prosent lavere enn i mars 2012, og cirka 15 prosent lavere enn før finanskrisen.

Sysselsettingen i eurosonen har nå falt i seks kvartaler på rad. Ledigheten har fortsatt å øke, og var i mars på 12,1 prosent av arbeidsstyrken, og på 24,0 prosent for unge under 25 år. Ledighetsratene er dobbelt så høye i land som Spania og Hellas.

USA

I USA bedret den økonomiske utviklingen seg i første kvartal i år. BNP økte med 2,5 prosent målt i årlig rate, ifølge det første estimatet, mens veksten i fjerde kvartal i fjor var på 0,4 prosent. Veksten

i det private forbruket og investeringer tiltok i første kvartal, og det var også en oppgang i eksporten som bidro til en høyere produksjonsvekst. Samtidig holdt boliginvesteringene seg høye, og offentlige utgifter falt mindre enn i det foregående kvartalet. For USA er midlertid en vekstrate på 2,5 prosent fortsatt under det historiske gjennomsnittet.

Arbeidsledigheten har gått noe ned siden januar, og var i april på 7,5 prosent av arbeidsstyrken. Samtidig har flere trukket seg ut av arbeidsmarkedet i denne perioden, slik at også yrkesdeltakelsen har falt noe. Sysselsettingen økte i april med 165 000, noe som tilsvarer den gjennomsnittlige månedsveksten det siste året. Det knyttes fortsatt usikkerhet til finanspolitikken i USA. Det foregår forhandlinger om et nytt budsjettforslag for 2013 og om gjeldstaket kan bli hevet, men det synes lite sannsynlig at enighet kan oppnås uten kutt i offentlige utgifter.

Globalt

Ifølge OECDs sammensatte ledende indikator for mai, som gir et anslag på konjunkturutviklingen de neste seks månedene, har vekstutsiktene for de fleste industrilandene bedret seg. For euroområdet, og særlig for Tyskland, tyder indikatoren på at bunnen er nådd og at veksten kan ta seg opp mot slutten av 2013. For USA og Japan tyder indikatoren på at produksjonsveksten vil styrke seg mot slutten av året, mens i Storbritannia ventes veksten å stabilisere seg på et nivå nær den historiske trenden. I Kina, der veksten har vært avtakende, tyder indikatoren på en høyere vekst framover. I India tyder indikatoren derimot på en svakere vekst de neste seks månedene.

Konsekvenser for Norge

Samlet har den økonomiske aktiviteten i Europa og USA vært svak så langt i år, noe som virker dempende på norsk eksport av tradisjonelle varer og tjenester, da disse landene er Norges viktigste handelspartnere. Som ledende indikatorer tyder på, kan utviklingen bedre seg mot slutten av året, og bidra til å løfte etterspørselen etter norske varer og tjenester.

Utviklingen i norsk økonomi

Økt vekst i første kvartal

Veksten i bruttonasjonalproduktet (BNP) for Fastlands-Norge³ avtok mot slutten av fjoråret i takt med svekkete konjunkturer internasjonalt. Ifølge sesongjusterte tall fra kvartalsvis nasjonalregnskap (KNR), har veksten i Fastlands-BNP tiltatt igjen i årets første kvartal. Mens veksten i fjerde kvartal ble på 0,2 prosent, har Fastlands-BNP økt med 0,7 prosent i første kvartal.

Høyere vekst i privat konsum

Veksten i det private konsumet tok seg opp og økte med 1,1 prosent i første kvartal, ifølge sesongjusterte KNR-tall. Da privat konsum utgjør i overkant av halvparten av Fastlands-BNP, var dette et viktig bidrag til oppgangen i fastlandsøkonomien. Tjenestekonsumet hadde en svak oppgang. Det var særlig høy vekst i varekonsumet (1,8 %) som, etter å ha ligget nesten uendret i andre halvår i fjor, bidro til en sterkere vekst i samlet privat forbruk i første kvartal. Andre kvartal starter med en svakere utvikling i varekonsumet, som falt med 0,9 prosent fra mars til april ifølge SSBs tall for sesongjustert volumindeks. Det var nedgang i nesten alle varegrupper. Sammenliknet med april 2012, var varekonsumet imidlertid 7,6 prosent høyere.

³ Bruttonasjonalprodukt for Fastlands-Norge er lik bruttonasjonalprodukt (BNP) utenom næringene utvinning av olje og naturgass, tjenester knyttet til olje- og gassutvinning, rørtransport og utenriks sjøfart.

Høy vekst i oljeinvesteringene

Fortsatt høy vekst i oljeinvesteringer (5,5 %) og høyere boliginvesteringer (2,4 %) enn i det foregående kvartalet bidro også til veksten i fastlandsøkonomien i første kvartal.

Næringsinvesteringene hadde derimot en kraftigere nedgang (-4,5 %) i første kvartal enn i fjerde kvartal i fjor, og bidro negativt. Særlig industriinvesteringene hadde en betydelig nedgang (-7,5 %).

Økning i igangsettingstillatelser for nye boliger

I perioden januar-april i år ble det gitt igangsettingstillatelse til over 10 000 nye boliger, en økning på 16,1 prosent fra samme periode i fjor. Selv om veksten i igangsettingstillatelser for bolig fortsatt er høy, har den avtatt siden andre halvår i fjor. I perioden januar-april hadde igangsettingen av næringsbygg derimot en nedgang. Vekst i igangsatt bruksareal i alt ble dermed mer moderat, på 5,6 prosent i forhold til januar-april 2012.

Store forskjeller innen industrien

Sesongjusterte tall fra SSBs produksjonsindeks viser at industriproduksjonen gikk opp med 0,9 prosent fra fjerde kvartal 2012 til først kvartal i år, men det var fortsatt klare næringsvise forskjeller i industrien. I denne perioden var veksten sterkest innen næringer som leverer til oljeindustrien, som maskinindustri, maskinreparasjon og installasjon og bygging av skip og oljeplattformer.

Produsenter av tradisjonelle eksportvarer hadde derimot en nedgang i produksjonen.

Næringsmiddelindustri opplevde også et fall i produksjonen i denne perioden.

Samtidig falt ordretilgangen i industrien fra fjerde kvartal 2012 til første kvartal i år, mens ordreservene var tilnærmet uendret. Lav ordretilgang fra eksportmarkedet bidro mest til nedgangen. Unntaket var produsenter av skip og oljeplattformer, som hadde en betydelig vekst i både ordretilgang og -reserver. Utviklingen snudde også innen kjemisk og farmasøytisk industri, med økt ordretilgang og -reserver sammenliknet med fjerde kvartal i fjor.

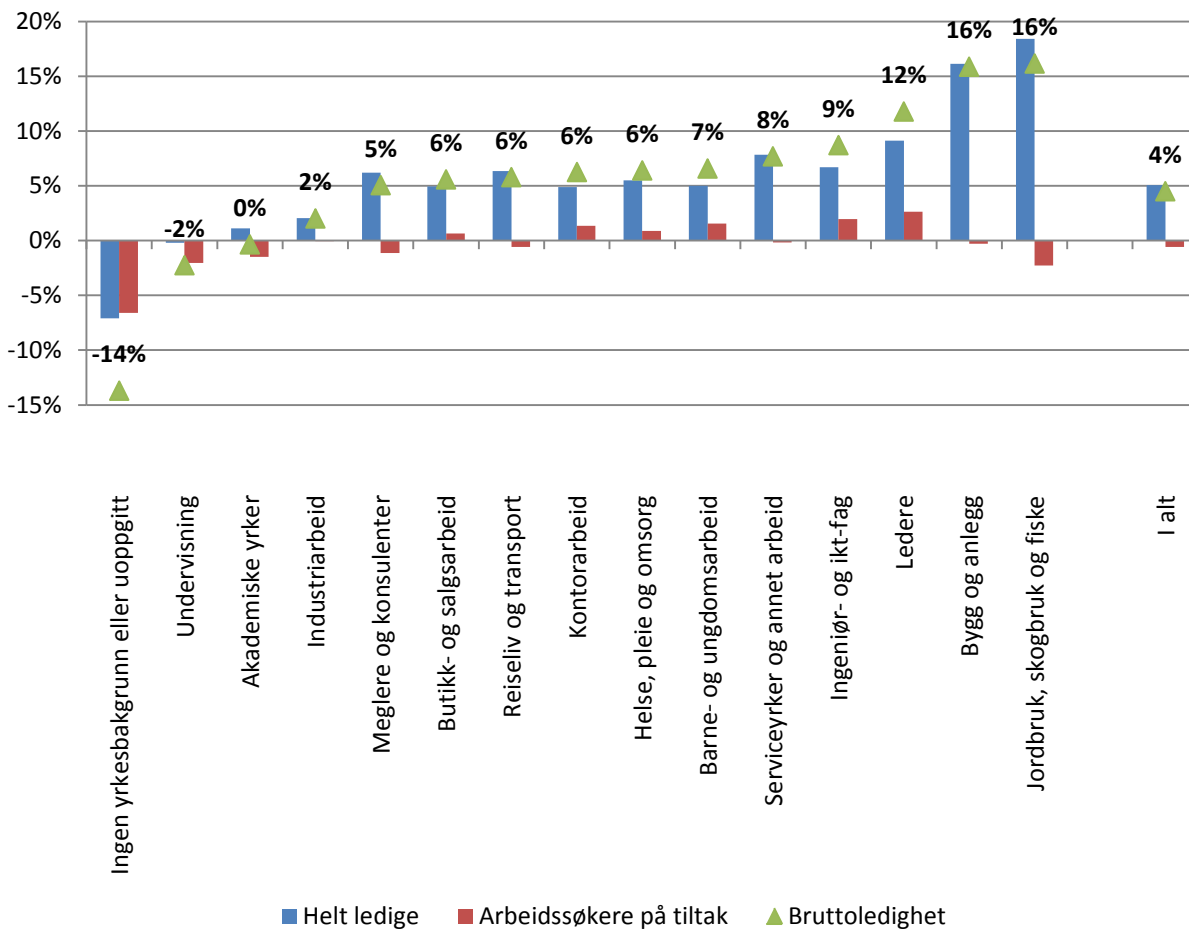
Størst oppgang i bruttoledigheten innen bygg og anlegg

I løpet av mai har bruttoledigheten gått opp for de fleste yrkesgruppene, ifølge sesongjusterte tall. Oppgangen i bruttoledigheten den siste måneden, målt i antall personer, har vært størst innen bygge- og anleggsyrker, med 400 flere. Personer med denne yrkesbakgrunn har erfart økende bruttoledighet siden i fjor høst. Personer med bakgrunn fra industrien og reiseliv og transport opplevde også en større oppgang i bruttoledigheten i mai, med henholdsvis 400 og 200. For begge yrkesgruppene er dette den fjerde måneden på rad med oppgang. Figur 13 og 14 i figurvedlegget viser utviklingen i den sesongjusterte bruttoledigheten for de ulike yrkesgruppene siden januar 2008.

De fleste yrkesgruppene har også hatt en oppgang i bruttoledigheten sammenliknet med mai i fjor (figur 4). Størst relativ økning fra mai i fjor har de med yrker innen jordbruk, skogbruk og fiske og innen bygg og anlegg (16 %). Bare innen undervisning og for personer uten yrkesbakgrunn eller uoppgitt var bruttoledigheten lavere enn i mai i fjor.

Målt som andel av arbeidsstyrken, hadde personer med bakgrunn fra undervisning den laveste bruttoledigheten i mai på 0,9 prosent (figur 5). Den høyeste bruttoledigheten hadde de med bakgrunn fra bygg og anlegg, barne- og ungdomsarbeid og reiseliv og transport (5,0 %).

Figur 4. Prosentvis endring i bruttoledigheten, dekomponert i endring for helt ledige og arbeidssøkere på tiltak etter yrkesbakgrunn. Mai 2012 – mai 2013



Kilde: NAV

Bygg og anlegg

Innen bygg og anlegg var det 1 300 flere helt ledige og arbeidssøkere på tiltak i mai i år enn i mai i fjor. Dette tilsvarer en økning på 16 prosent. Yrkesgruppen andre bygningsarbeidere hatt størst økning i antall helt ledige og arbeidssøkere på tiltak sammenliknet med mai i fjor, med 800 flere, fulgt av tømrere og snekkere, med 500 flere. I yrkesgruppene elektrikere og rørleggere har antallet ledige og arbeidssøkere på tiltak gått ned i samme periode.

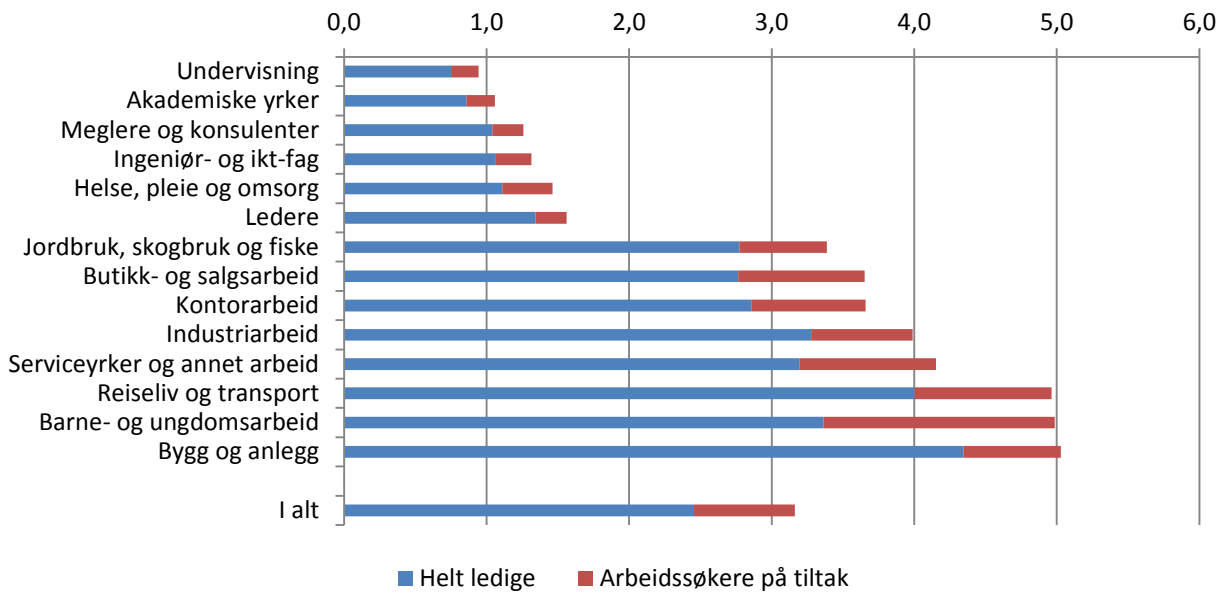
Industriarbeid

Innen industriarbeid var det 200 flere helt ledige og ordinære tiltaksdeltakere i mai i år enn i mai i fjor, noe som tilsvarer en økning på 2 prosent. Bruttoledigheten økte mest innen næringsmiddelsarbeid, med 200 flere registrerte ledige og arbeidssøkere på tiltak enn i mai i fjor. Yrkesgruppene som har hatt størst nedgang i antall helt ledige og ordinære tiltaksdeltakere det siste året er hjelpearbeidere innen industrien og støpere, sveisere og platearbeidere.

Reiseliv og transport

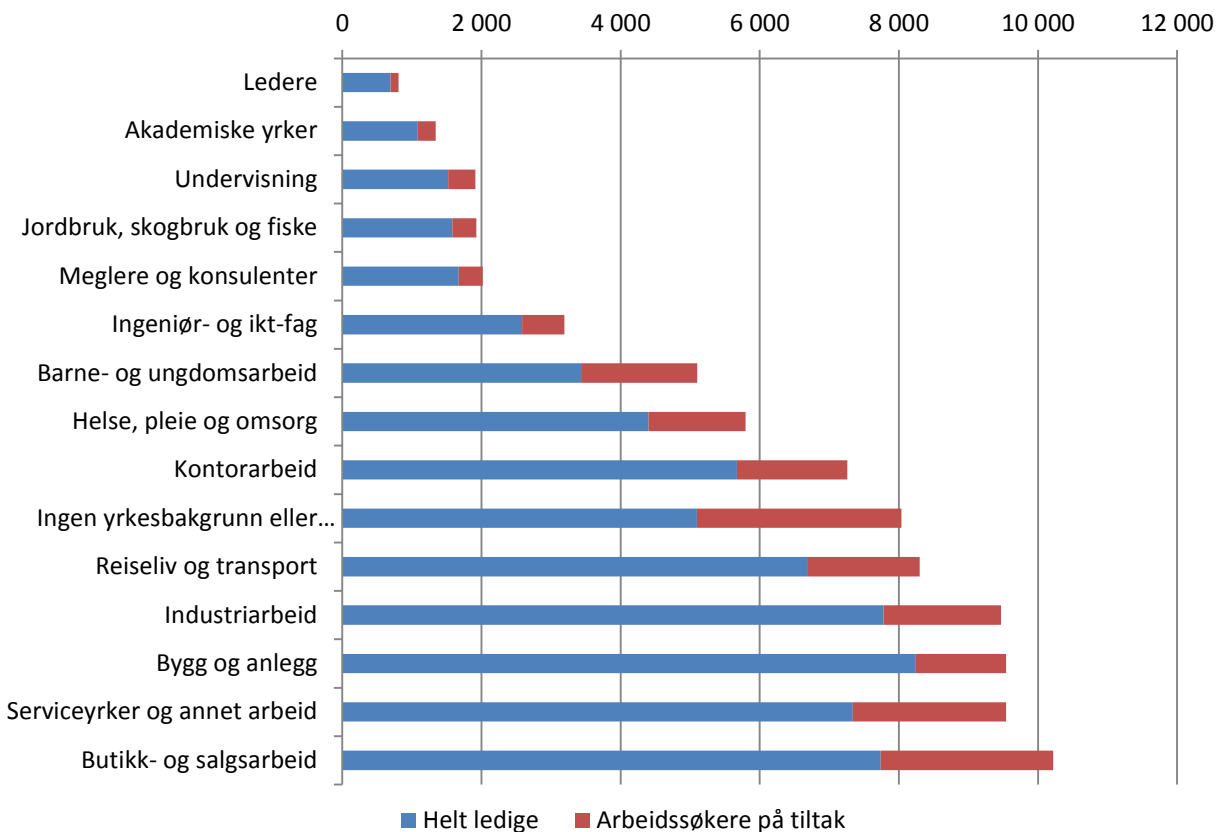
I forhold til mai i fjor har det blitt 500 flere som er helt ledige eller på tiltak, og førere av transportmidler står for halvparten av økningen.

Figur 5. Bruttoledigheten fordelt på helt ledige og arbeidssøkere på tiltak i prosent av arbeidsstyrken etter yrkesbakgrunn. Mai 2013



Kilde: NAV

Figur 6. Bruttoledigheten fordelt på helt ledige og arbeidssøkere på tiltak etter yrkesbakgrunn. Antall personer. Mai 2013

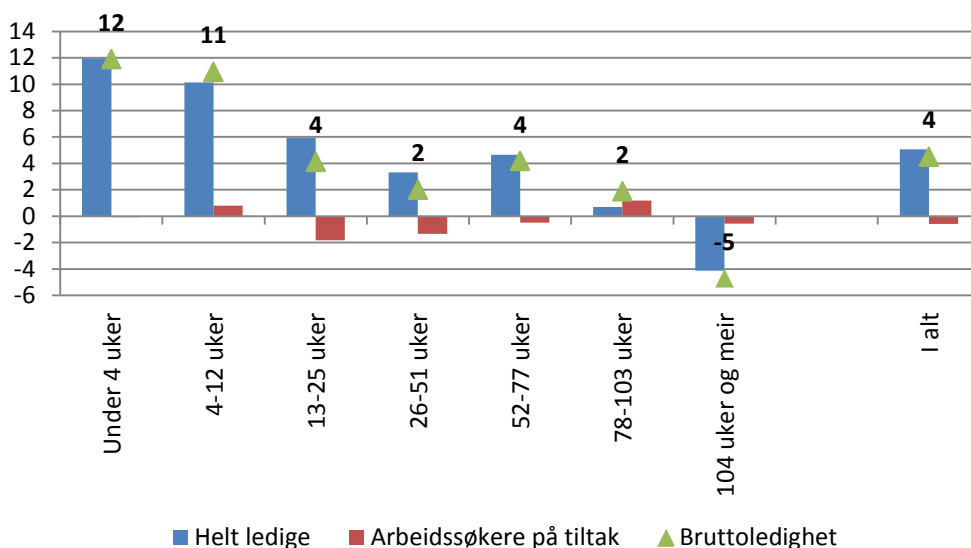


Kilde: NAV

Størst oppgang for de med søkervarighet under 4 uker

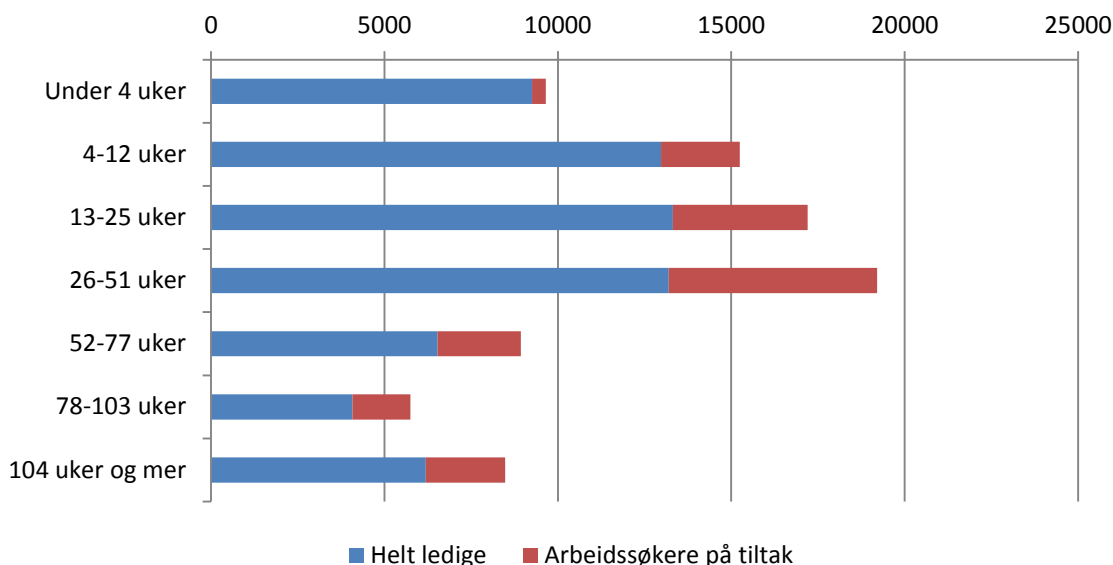
Sammenliknet med mai i fjor er oppgangen i bruttoledigheten størst for dem med arbeidssøkervarighet under fire uker (12 %). Denne gruppen utgjør 11 prosent av de som enten var helt ledige eller på ordinære arbeidsmarkedstiltak i mai. Halvparten hadde vært arbeidssøkere under 6 måneder, mens litt over en fjerdedel av arbeidssøkerne har vært det i over ett år.

Figur 7. Prosentvis endring i bruttoledigheten, dekomponert i endring i helt ledige og arbeidssøkere på tiltak, etter arbeidssøkervarighet. Mai 2012 – mai 2013



Kilde: NAV

Figur 8. Bruttoledigheten fordelt på helt ledige og arbeidssøkere på tiltak, etter arbeidssøkervarighet. Antall personer. Mai 2013



Kilde: NAV

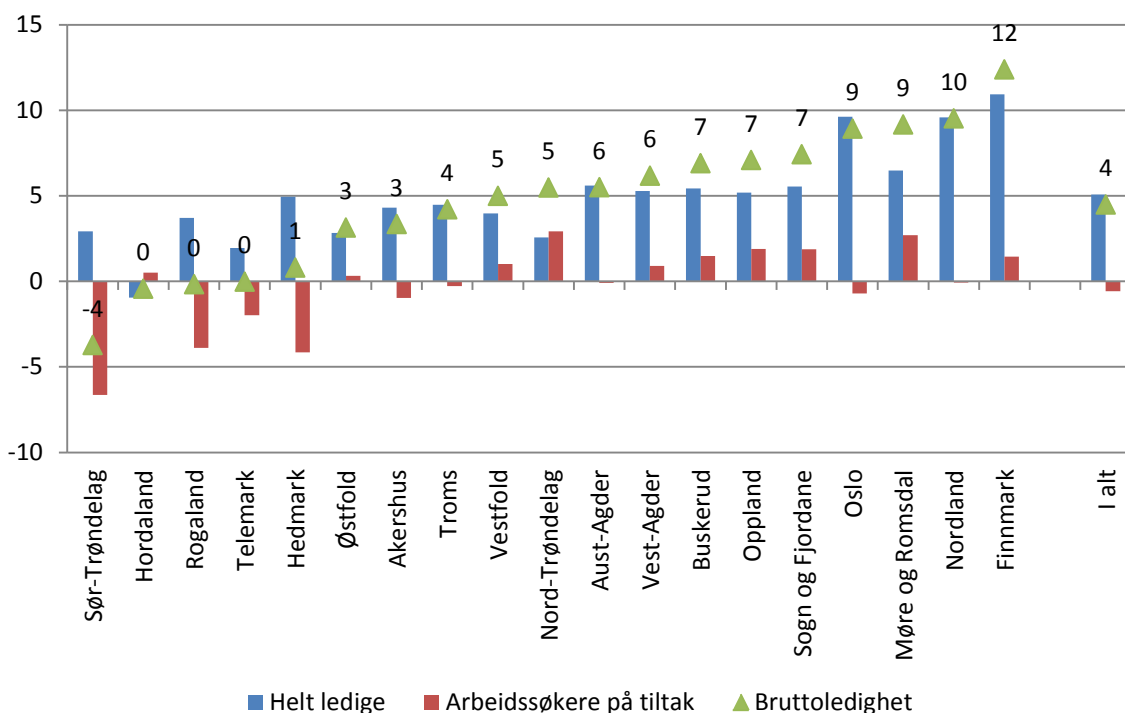
Bruttoledigheten øker i nesten alle fylker i mai

Alle fylkene, med unntak fra Finnmark, har hatt en oppgang i bruttoledigheten i løpet av den siste måneden, viser sesongjusterte tall. Den prosentvise økningen i bruttoledigheten i mai har vært størst i Møre og Romsdal og Sogn og Fjordane. Oslo er fylket der bruttoledigheten, målt i antall personer, har økt mest i mai, noe som må sees i sammenheng med befolkningsstørrelsen. I Oslo har bruttoledigheten nå økt i syv måneder på rad. Figur 15 i figurvedlegget viser utviklingen i sesongjusterte tall for de ulike regionene siden januar 2008.

Sammenliknet med mai i fjor har Finnmark (12 %) og Nordland (10 %) hatt størst relativ økning i bruttoledigheten. I Sør-Trøndelag var bruttoledigheten 4 prosent lavere enn i mai i fjor, mens den i Hordaland, Rogaland og Telemark var uendret.

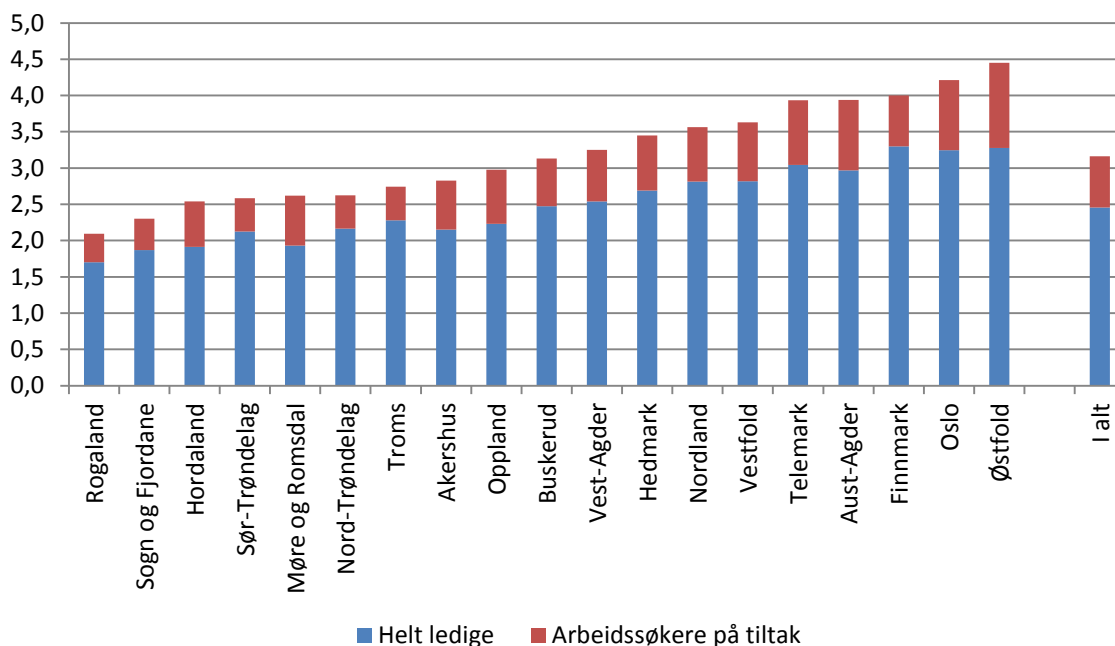
Målt som andel av arbeidsstyrken, hadde Østfold (4,4 %) og Oslo (4,2 %) den høyeste bruttoledigheten i mai, mens Rogaland (2,1 %) hadde den laveste bruttoledigheten.

Figur 9. Prosentvis endring i bruttoledigheten dekomponert i endring i helt ledige og arbeidssøkere på tiltak, etter fylke. Mai 2012 – mai 2013



Kilde: NAV

Figur 10. Bruttoledigheten i prosent av arbeidsstyrken etter fylke. Mai 2013



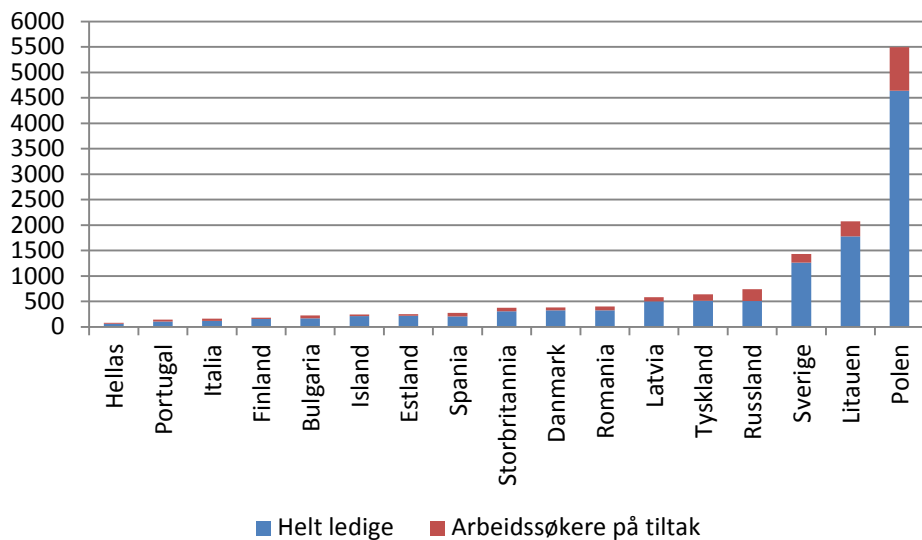
Kilde: NAV

Ledigheten blant arbeidsinnvandrere

Figur 11 viser bruttoledigheten for statsborgere fra landene som har hatt den høyeste arbeidsinnvandringen til Norge de siste årene. Bruttoledigheten i mai er størst for polakker (5 500), litauere (2 100) og svensker (1 400).

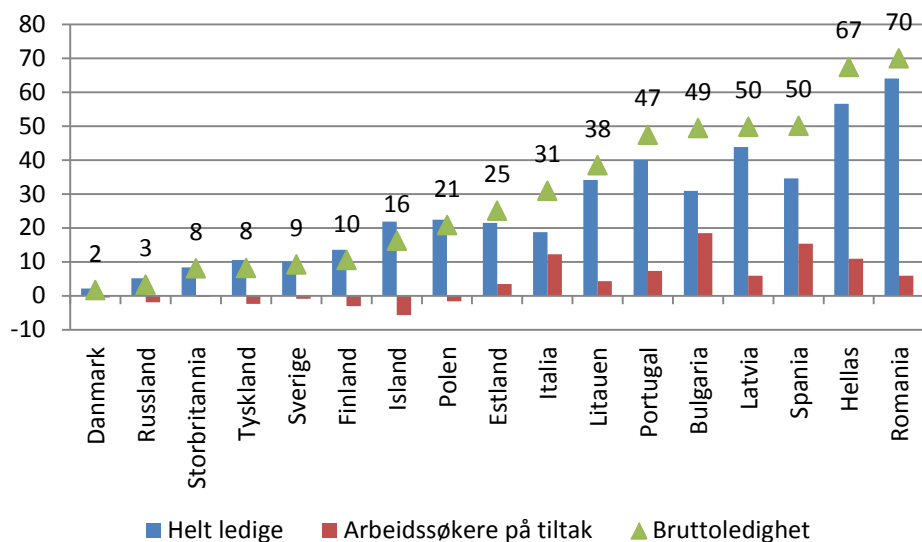
Prosentvis har bruttoledigheten økt mest for statsborgere fra Romania (70 %), Hellas (67 %) og Spania og Latvia (50 %) det siste året. Figur 12 viser at på tross av den store prosentvise økningen i bruttoledigheten for statsborgere fra Romania, er nivået på bruttoledigheten, 400 personer, forholdsvis lavt. Bruttoledigheten for statsborgere fra Hellas, Spania, Italia og Portugal var også beskjedne i mai, med 700 personer i alt, selv om det tilsvarer en økning på 46 prosent i forhold til i fjor.

Figur 11. Bruttoledighet dekomponert i helt ledige og arbeidssøkere på tiltak, etter statsborgerskap. Antall personer i mai 2013



Kilde: NAV

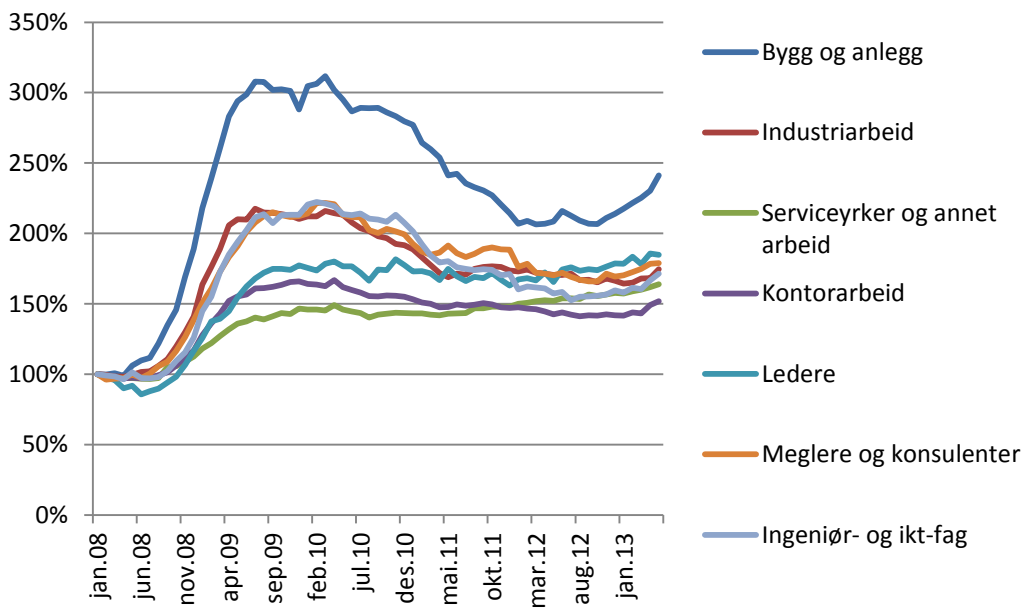
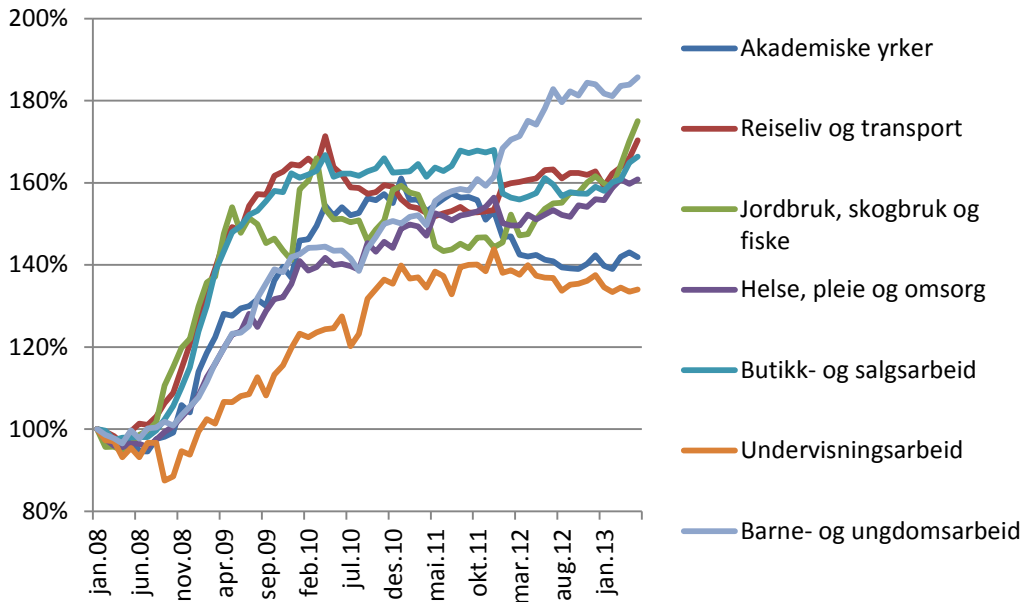
Figur 12. Prosentvis endring bruttoledighet, dekomponert i endring i helt ledige og arbeidssøkere på tiltak, etter statsborgerskap. Mai 2012 - mai 2013



Kilde: NAV

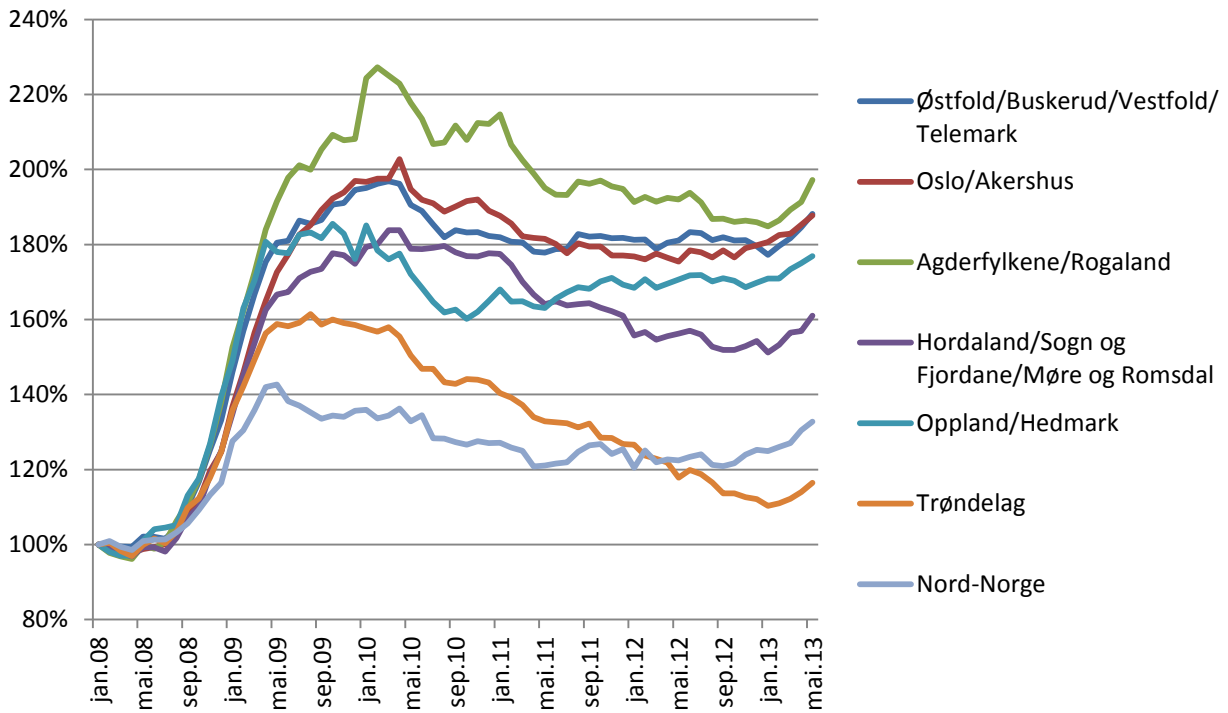
Figurvedlegg

Figur 13 og 14. Utviklingen i summen av registrerte arbeidsledige og arbeidssøkere på tiltak, etter yrkesbakgrunn. Januar 2008 – mai 2013. Januar 2008 = 100. Sesongkorrigererte tall



Kilde: NAV

Figur 15. Utviklingen i summen av registrerte arbeidsledige og arbeidssøkere på tiltak i regioner. Januar 2008 – mai 2013. Januar 2008 = 100. Sesongkorrigererte tall



Kilde: NAV