
656 000 tapte årsverk i 2013

656 000 tapte årsverk i 2013

Av Jorunn Furuberg og Ola Thune

Samandrag

I 2013 gjekk 656 000 årsverk tapt på grunn av dårleg helse eller mangel på ordinært arbeid. Dei tapte årsverka svarer til 19,0 prosent av folkemengda i alderen 16 – 67 år. Dette kjem fram ved å estimera kor lenge, og kor mykje, alle i alderen 16 – 67 år var utan ordinært arbeid i fjor på grunn av helseproblem eller arbeidsløyse. Frå 2012 til 2013 auka folkemengda i alderen 16–67 år med om lag 41 000 personar. Om folkemengda ikkje hadde endra seg frå 2012 til 2013, ville nedgangen i talet på tapte årsverk vore på om lag 6 600 årsverk.

I overkant av 1,5 millionar personar står bak dei 656 000 tapte årsverka. Bak kvart tapte årsverk står det i gjennomsnitt 2,3 personar. Dette viser at det er gjennomstrøyming i dei ulike ordningane. Gjennomstrøyminga er høgast innan sjukefråvær, med 8,0 personar bak kvart tapte årsverk, og lågast innan uførepensjon med 1,2 personar.

Samanlikna med 2012 er det ein liten nedgang i tapte årsverk i dei fleste aldersgrupper, rekna i prosent av folkemengda.

Innleiing

I den offentlege debatten har det kome fram fleire ulike tal over kor mange som er utanfor arbeidslivet. Nokre av desse tala overdriv utanforskapet ved å leggja saman talet på personar som er mottakarar av ulike stønader frå NAV, utan å ta omsyn til at mange berre er borte i kort tid, og mange har graderte ytingar. Det er også vanleg ikkje å ta omsyn til at ein del personar er arbeidslause utan å ha rett på stønader frå NAV, noko som underestimerer talet.

Dei siste åra har NAV laga estimat over kor mange årsverk som går tapt i folkemengda på grunn av dårleg helse og arbeidsløyse. Vi har teke utgangspunkt i kor mange personar som er borte frå det ordinære arbeidslivet på grunn av dårleg helse eller arbeidsløyse, og kor lenge kvar person er borte. I utrekninga er det også teke omsyn til at ein del personar er delvis utanfor arbeidslivet. For meir informasjon om data og definisjonar, sjå vedlegg bakerst i notatet.

Stabilt tal på tapte årsverk

Figur 1 illustrerer utviklinga i tapte årsverk i absolute tal og i prosent av folkemengda. I 2013 gjekk det til saman tapt 656 000 årsverk på grunn av dårleg helse eller arbeidsløyse blant personar i alderen 16 – 67 år. Dette er 300 færre tapte årsverk enn i 2012. Medan talet på tapte årsverk var stabilt, auka folkemengda i alderen 16 – 67 år med 1,2 prosent frå 2012 til 2013. Rekna i prosent av folkemengda, utgjer tapte årsverk 19,0 prosent i 2013. Dette er ein nedgang på 0,2 prosentpoeng frå 2012. Figur 1 viser at veksten i folkemengda har vore sterkare enn veksten i tapte årsverk dei siste åra. Frå 2005 har det vore ein auke i talet på tapte årsverk med i underkant av 40 000, men rekna i prosent av folkemengda har det vore ein nedgang frå 20,0 prosent til 19,0 prosent i denne perioden.

I 2013 kom i overkant av 284 000 tapte årsverk frå uførepensjon. Dette er 2900 færre årsverk enn i 2012, ein nedgang på 1,0 prosent. Frå 2005 har tapte årsverk i denne gruppa auka med 5 400, dette svarer til 1,9 prosent.

I 2013 gjekk 170 500 årsverk tapt i kategorien nedsett arbeidsevne. Dette er 3 100 færre enn i 2012, og svarer til ein nedgang på 1,8 prosent. Når vi samanliknar utviklinga i tapte årsverk i kategorien nedsett arbeidsevne med tal for tilsvarende gruppe frå før 2010, ser vi på summen av personar med tidsavgrensa uførestønad, rehabiliteringspengar og personar registrert som yrkesvalhemma/nedsett arbeidsevne hos NAV. Frå 2005 til 2013 har det vore ein auke på 37 800 tapte årsverk i gruppa med nedsett arbeidsevne. Dette svarer til ein auke på 28,5 prosent. Talet på tapte årsverk grunna nedsett arbeidsevne var høgast i 2011, men har etter dette vist ein nedgang.

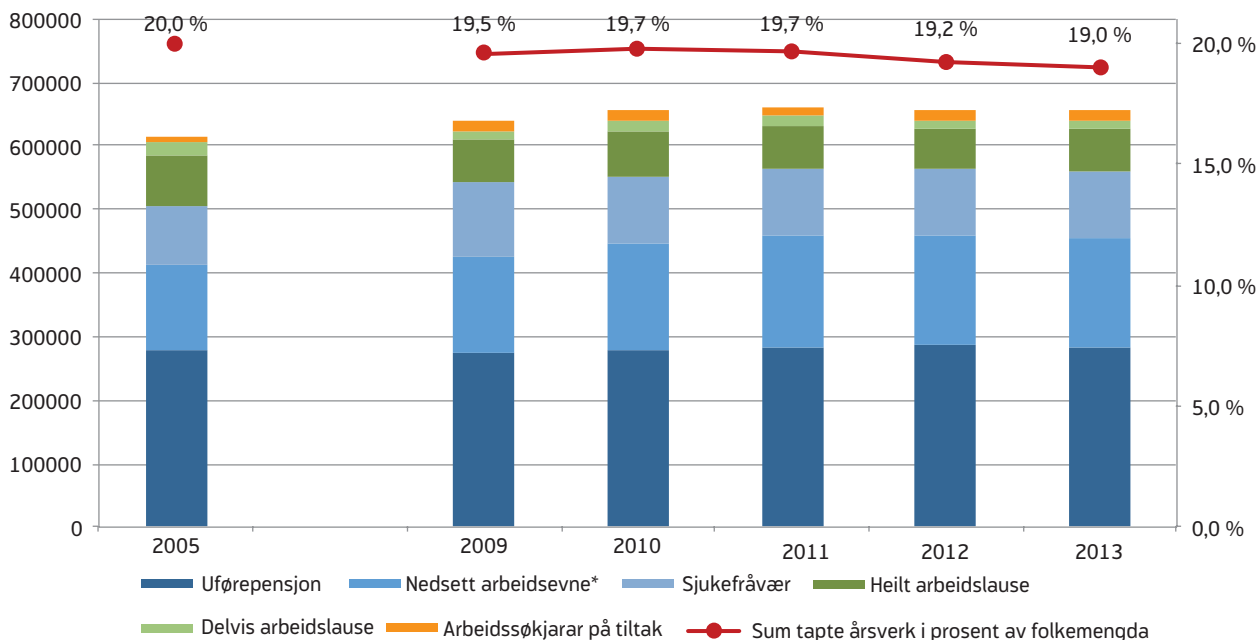
Sjukefråværet står for 103 800 tapte årsverk i 2013. Dette er 1800 fleire årsverk enn i 2012. Samanlikna med 2005, har det vore ein auke i tapte årsverk grunna sjukefråvær med om lag 11 400, eller 12,3 prosent. I same periode har talet på sysselsette auka med 14 prosent, i følgje Statistisk sentralbyrå si arbeidskraftundersøking.

I 2013 var arbeidsløysa høgare enn i 2012. Dette har ført til ein auke i talet på tapte årsverk frå arbeidsløyse. Blant heilt arbeidslause gjekk det tapt 68 300 årsverk i 2013, ein auke på 6,2 prosent, eller 4 000 årsverk, frå 2012. Samanlikna med 2005, gjekk 14,5 prosent færre årsverk tapt blant heilt arbeidslause i 2013. Også blant delvis arbeidslause har det vore ein auke i talet på tapte årsverk det siste året. I alt gjekk 13 400 årsverk tapt blant delvis arbeidslause, ein auke på 400 årsverk, eller 3,1 prosent frå året før. Blant arbeidssøjarar på tiltak gjekk 16 100 årsverk tapt i fjor, ein auke på 600 årsverk, eller 3,0 prosent, samanlikna med 2012.

Vekst i folkemengda dempar nedgangen i tapte årsverk

Frå 2005 til 2013 har folkemengda i alderen 16 – 67 år auka med 12 prosent, i følgje tal frå SSB. Særleg har det relativt sett vorte fleire i dei eldste aldersklassane. Ved å aldersjustera dei tapte årsverka i 2013 mot 2005, jamfør formel i vedlegg om data og definisjonar, finn vi eit uttrykk for kor mange årsverk som ville ha gått tapt i 2013 dersom folkemengda ikkje

Figur 1: Tapte årsverk på grunn av dårlig helse eller mangel på ordinært arbeid for personar i alderen 16–67 år, årsgjennomsnitt 2013. Talet på tapte årsverk etter kategori og sum tapte årsverk i prosent av folkemengda



Kjelde: NAV

hadde endra seg mellom desse to åra. Dei aldersjusterte tala viser ein nedgang i talet på tapte årsverk med om lag 35 700 frå 2005 til 2013.

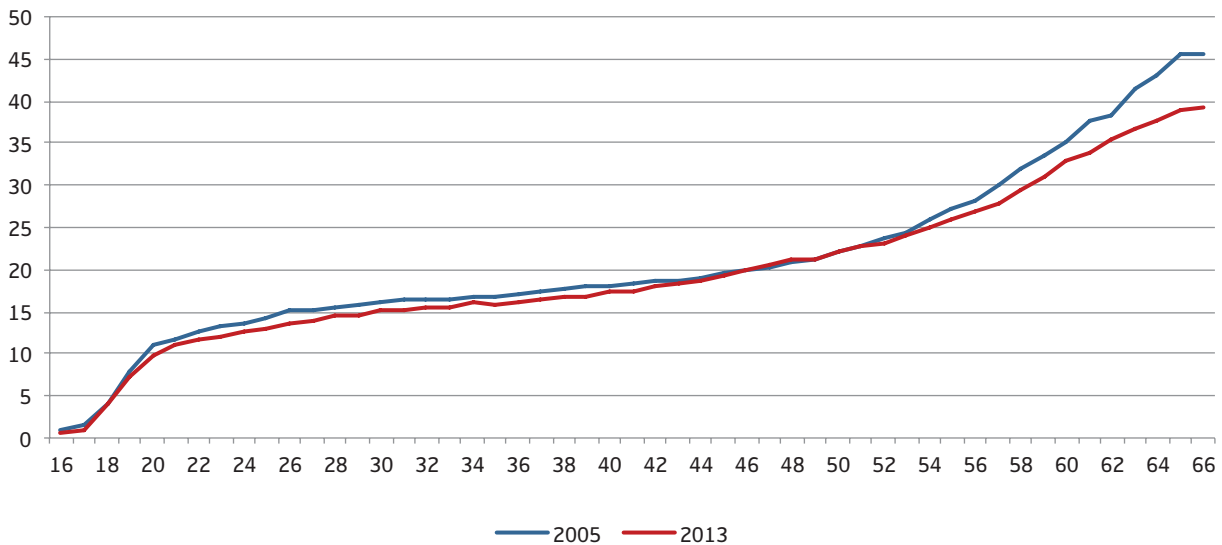
I 2013 gjekk det tapt 300 færre årsverk enn i 2012, samstundes som folkemengda i alderen 16 – 67 år auka med om lag 41 000 personar. Aldersjusterte tal viser at dersom folkemengda ikkje hadde endra seg frå 2012 til 2013, ville denne nedgangen ha vore på om lag 6 600 årsverk.

Sjølv om veksten i folkemengda dempar nedgangen i tapte årsverk samla for alle mellom 16 – 67 år, kan utviklinga vera ulik innan ulike aldersgrupper. Figur 2 viser tapte årsverk i prosent av folkemengda innan eittårige aldersgrupper i 2005 og i 2013. I dei fleste aldersklassar utgjør tapte årsverk ein lågare prosentdel av folkemengda i 2013 enn i 2005. Nedgangen er størst blant dei eldste. Noko av nedgangen blant dei eldste kan skuldast at det frå 2011 blei mogeleg for mange å ta ut alderspensjon ved 62-års alder. Dette kan likevel ikkje vera årsaka til nedgang blant personar under 62 år.

Mange personar er med i grunnlagstala for tapte årsverk

I overkant av 1,5 millionar unike personar bidrar til dei 656 00 tapte årsverka i 2013. Dette viser at det er gjennomstrøyming i dei ulike ordningane. Det er ikkje slik at personane bak dei tapte årsverka står permanent utanfor arbeidslivet. Bak kvart tapte årsverk er det i gjennomsnitt 2,3 personar, jamfør tabell 1. Dette talet har vore stabilt i dei åra vi har estimert tapte årsverk for. Det er likevel slik at det er store forskjellar mellom dei ulike ordningane når det gjeld kor mange personar som står bak kvart tapte årsverk. Uførepensjon er den ordninga der det er minst gjennomstrøyming. Bak kvart tapte årsverk i kategorien uførepensjon står det 1,2 personar. Uførepensjon er ei ordning for personar med varig nedsett arbeidsevne. Dei fleste som blir uførepensjonistar er i denne ordninga til dei fyller 67 år. Sjukefråvær er kategorien det er størst gjennomstrøyming i. Bak kvart tapte årsverk på grunn av sjukefråvær stod det 8,0 personar i 2013.

Figur 2: Tapte årsverk i 2005 og i 2013 i prosent av folkemengda, fordelt på eittårige aldersklassar. Personar i alderen 16 – 66 år



Kjelde: NAV

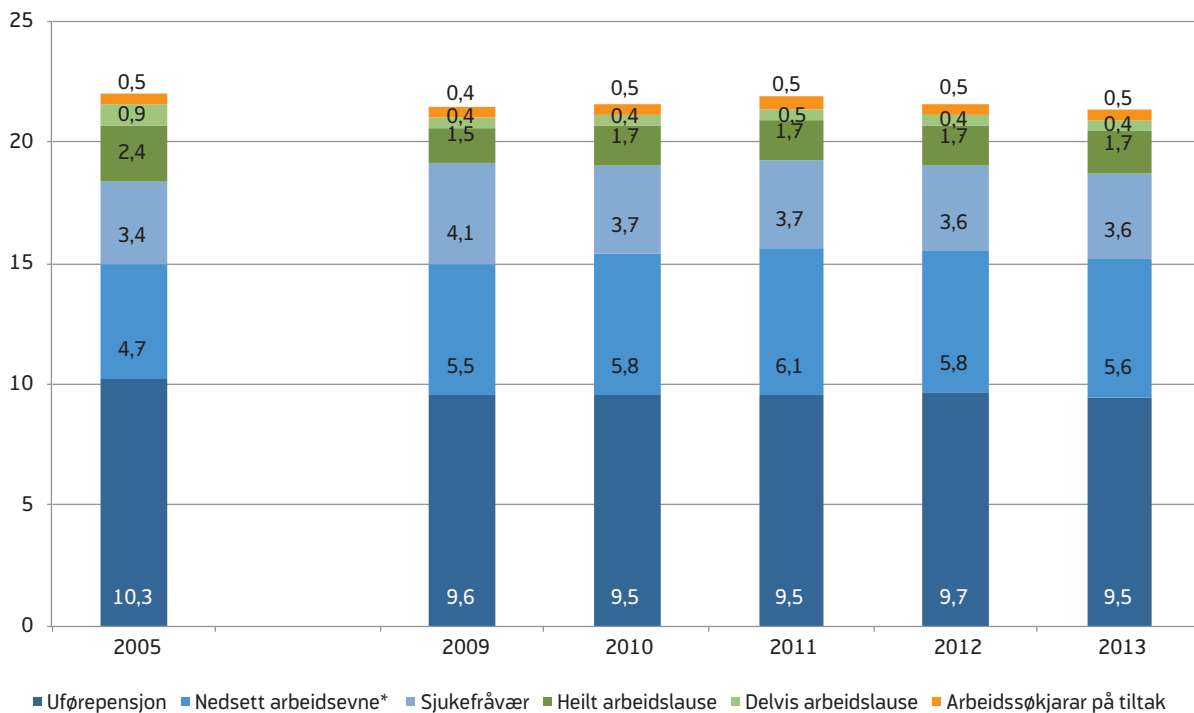
Tabell 1. Talet på personar som er med i grunnlagstala for tapte årsverk i 2013, etter stønadsområde/status på arbeidsmarknaden

	Personar i datagrunnlaget	Personar per tapt årsverk
Uførepensjon	331 414	1,2
Nedsett arbeidsevne	266 748	1,6
Sjuefråvær	834 665	8,0
Heilt arbeidslause	225 501	3,3
Delvis arbeidslause	100 386	7,5
Arbeidssøkjjarar på tiltak	56 087	3,5
Sum unike personar i alt	1 503 111	2,3

Kjelde: NAV

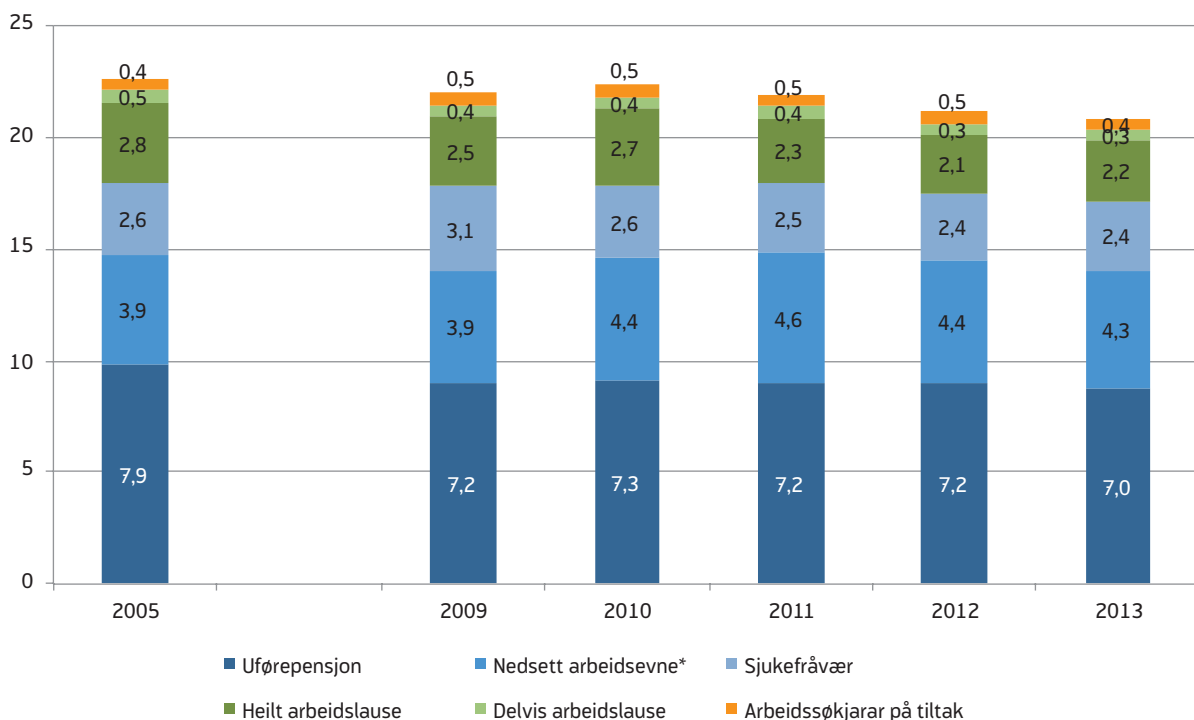
Figurvedlegg

Figur 3. Tapte årsverk på grunn av dårlig helse eller mangel på ordinært arbeid for kvinner 16-67 år. Prosent av folkemengda



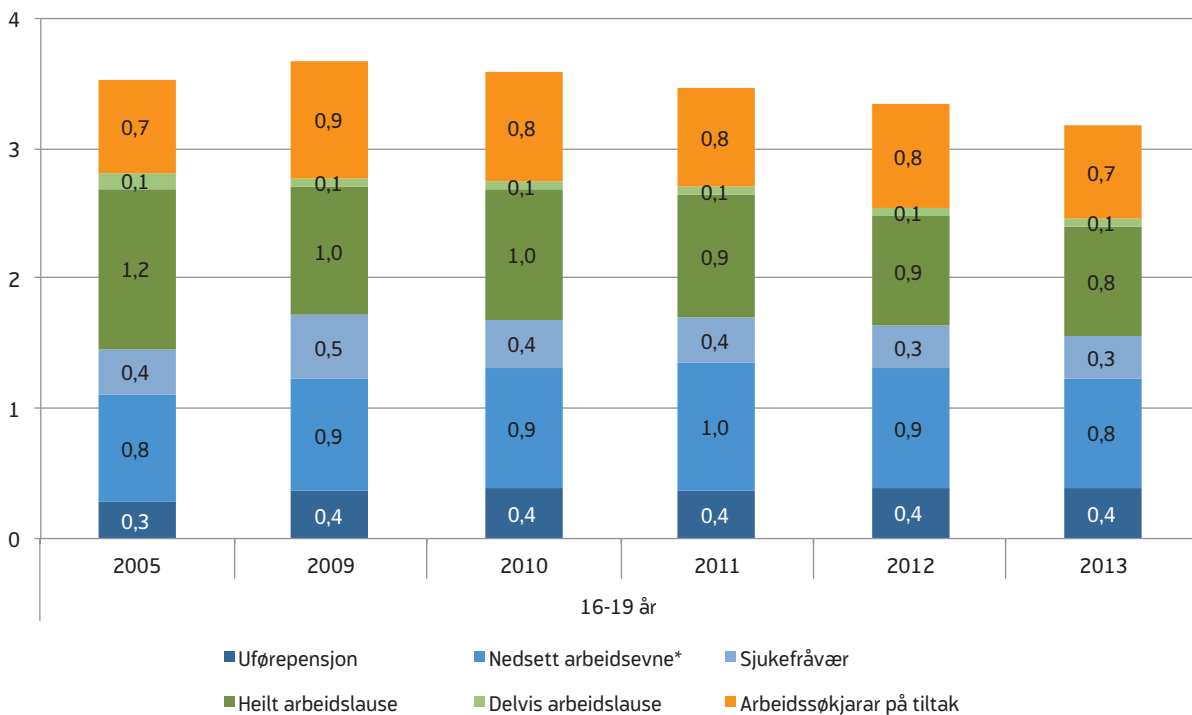
Kjelde: NAV

Figur 4. Tapte årsverk på grunn av dårlig helse eller mangel på ordinært arbeid for menn 16 - 67 år. Prosent av folkemengda



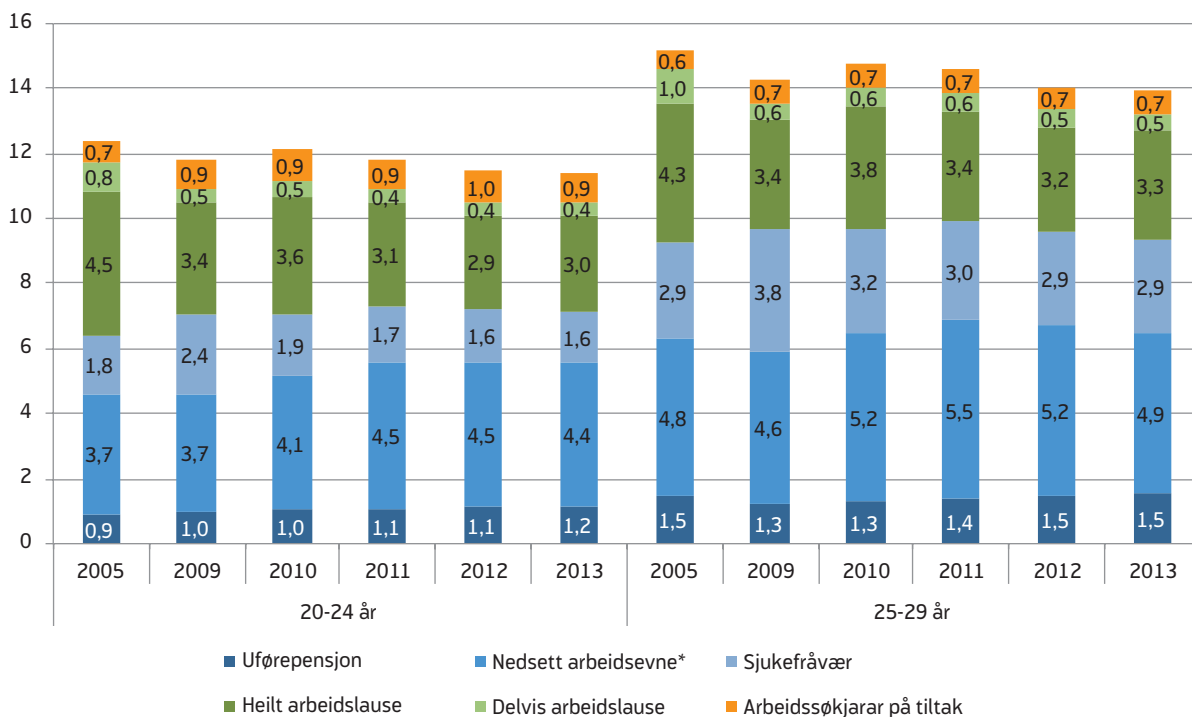
Kjelde: NAV

Figur 5. Tapte årsverk på grunn av dårlig helse eller mangel på ordinært arbeid for personar 16–19 år. Prosent av folkemengda



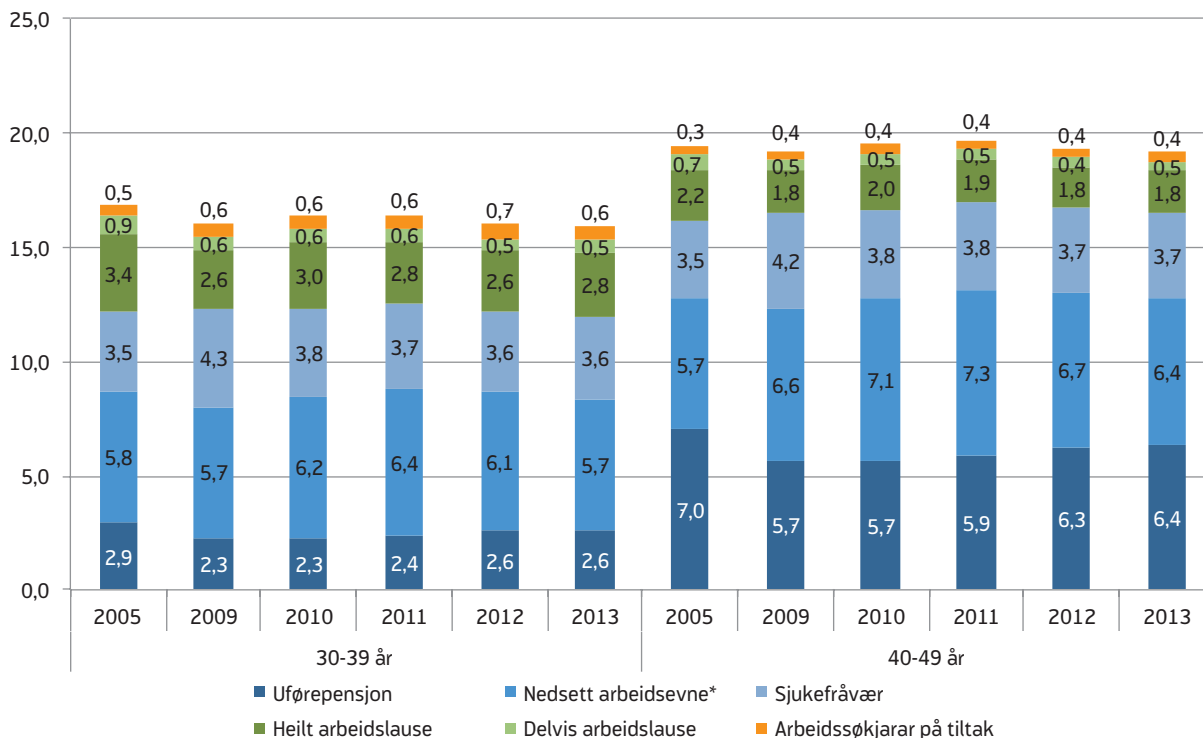
Kjelde: NAV

Figur 6. Tapte årsverk på grunn av dårlig helse eller mangel på ordinært arbeid for personar 20–29 år, etter alder. Prosent av folkemengda



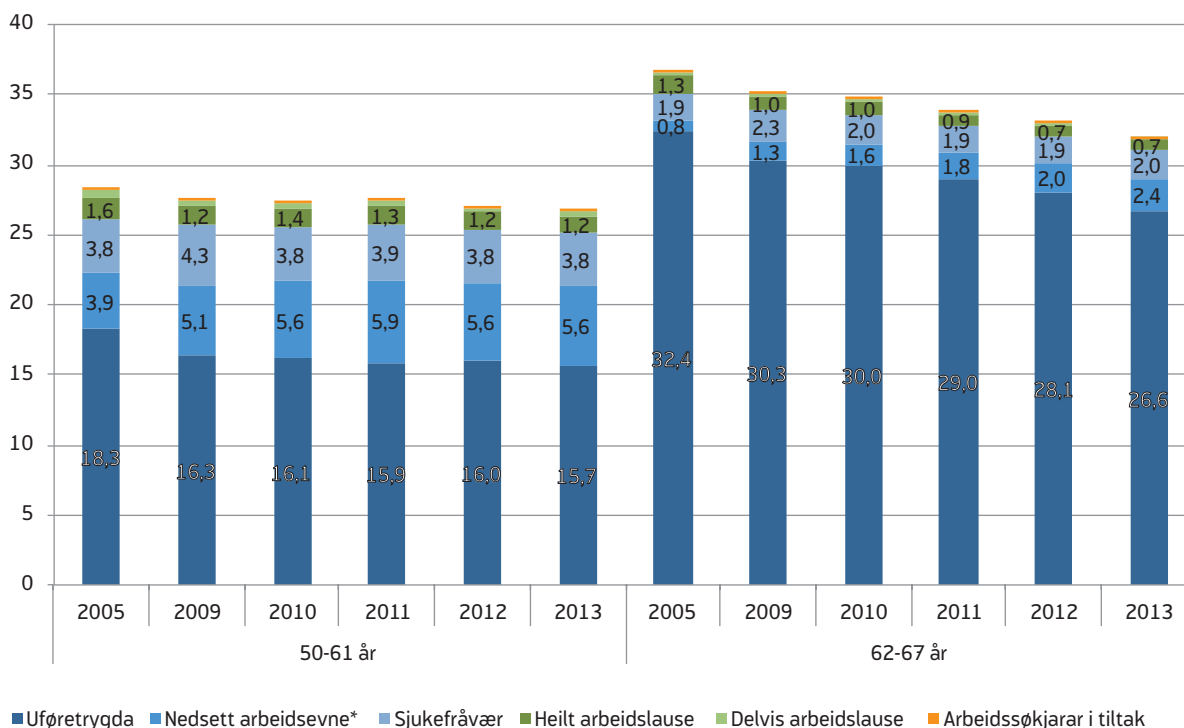
Kjelde: NAV

Figur 7. Tapte årsverk på grunn av dårlig helse eller mangel på ordinært arbeid for personar 30 – 49 år, etter alder. Prosent av folkemengda



Kjelde: NAV

Figur 8. Tapte årsverk på grunn av dårlig helse eller mangel på ordinært arbeid for personar 50–67 år, etter alder. Prosent av folkemengda



Kjelde: NAV

Vedlegg

Data og definisjonar

Dei seinaste åra har NAV kvart år estimert talet på tapte årsverk som følgje av dårleg helse eller mangel på ordnært arbeid. Tala i denne artikkelen baserer seg på individdata over alle personar som i løpet av åra 2005 og 2009–2013 hadde ein eller fleire av følgjande stønader/arbeidsmarknadsstatusar:

- varig uførepensjon
- tidsavgrensa uførestønad (t.o.m. februar 2010)
- rehabiliteringspengar (t.o.m. februar 2010)
- yrkesvalhemma /nedsett arbeidsevne (med og utan attføringspengar, t.o.m. februar 2010)
- nedsett arbeidsevne (f.o.m. mars 2010, med og utan arbeidsavklaringspengar)*
- sjukefråvær
- heilt arbeidslaus (med og utan dagpengar)
- delvis arbeidslaus (med og utan dagpengar)
- arbeidssøklarar på tiltak.

For uførepensjon, tidsavgrensa uførestønad og rehabiliteringspengar er det nytta individdata for behaldninga ved utgangen av kvart kvartal. For sjukefråvær er det nytta data over alle sjukefråvær i kvart kvartal. For personar med nedsett arbeidsevne, heilt arbeidslaus, delvis arbeidslaus og arbeidssøklarar på tiltak er det nytta individdata for behaldninga ved utgangen av kvar månad.

I mars 2010 blei det innført ein ny stønad, arbeidsavklaringspengar. Alle som ved utgangen av februar 2010 var mottakarar av tidsavgrensa uførestønad, rehabiliteringspengar eller attføringspengar, gjekk frå mars 2010 over til å vera mottakarar av arbeidsavklaringspengar. Samstundes blei gruppa som er definert som «personar med nedsett arbeidsevne» utvida til også å inkludera alle mottakarar av arbeidsavklaringspengar. I våre data har vi difor slått saman tapte årsverk for personar som var mottakarar av tidsavgrensa uførestønad og rehabiliteringspengar i dei to første månadene i 2010 med alle i gruppa med nedsett arbeidsevne. Når vi i artikkelen samanliknar tal over personar med nedsett arbeidsevne frå og med 2010 med tal for tidlegare år, samanliknar vi med summen av tapte årsverk innan tidsavgrensa uførestønad, rehabiliteringspengar og yrkesvalhemma/personar med nedsett arbeidsevne.

Ved å kopla saman datamaterialet på individnivå er det justert for at fleire av desse personane får meir enn ein stønad på eit og same tidspunkt. Det er til dømes ikkje uvanleg at ein person får arbeidsavklaringspengar (til

dømes 50 prosent) og uførepensjon (til dømes 50 prosent) samstundes. Ved å kopla individopplysningar om arbeidsavklaringspengar med uføreregisteret, vil denne personen berre telja som eit tapt årsverk, og ikkje som to personar tapt, som ville vore tilfelle dersom ein ikkje kopla registra. Ein person kan vera registrert i fleire register samstundes. Til dømes kan ein heilt arbeidslaus vera sjukmeldt, og ein person som er 100 prosent ufør kan samstundes vera i eit tiltak for personar med nedsett arbeidsevne. I tilfelle der summen av alle registreringane overstig eit årsverk per person, har vi prioritert kva for ordning årsverket skal telja med i slik:

Uførepensjon er prioritert over nedsett arbeidsevne, deretter følgjer sjukefråvær, heilt arbeidslaus, delvis arbeidslaus og til slutt arbeidssøklarar på tiltak.

Det er heller ikkje uvanleg for ein stønadmottakar å ha ein gradert stønad, og mange arbeider noko ved sidan av ein gradert stønad. Når vi estimerer dei tapte årsverka, tek vi utgangspunkt i kor stor del av ei full trygdeytning dei einskilde har, det vil seia at vi må redusera for arbeid for dei som har graderte ytingar. For personar som arbeider ved sida av 100 prosent trygdeytning, har vi ikkje redusert for arbeid. Kor stor del av eit årsverk ein stønadmottakar bidrar med, er estimert på grunnlag av den såkalla graderingsdelen i sakshandsamingssystemet for uføreytingar og rehabiliteringspengar. Mottakarar av dagpengar, arbeidsavklaringspengar og tidlegare også mottakarar av attføringspengar, sender kvar 14. dag inn eit meldekort til NAV der dei opplyser om kor mykje dei eventuelt har arbeidd i løpet av dei siste to vekene. Opplysningane frå meldekorta er brukte til å estimera kor stor prosentdel av eit årsverk delvis arbeidslaus, mottakarar av attføringspengar og mottakarar av arbeidsavklaringspengar bidrar med. Delvis arbeidslaus utan dagpengar fører ikkje opp arbeidet på meldekortet, slik at det for denne gruppa er lagt til grunn at dei bidrar med like stor prosentdel av eit årsverk som gjennomsnittet for delvis arbeidslaus med dagpengar.

Det er vidare lagt til grunn at alle arbeidssøklarar på tiltak, eller personar med nedsett arbeidsevne på tiltak, er i tiltak på heiltid om dei ikkje samstundes er mottakarar av stønader frå NAV.

Tapte årsverk til sjukefråvær er estimert med bakgrunn i individdata i sjukefråværsstatistikken. Denne statistikken omfattar legemeldt sjukefråvær for alle arbeidstakarar busett i Noreg med arbeidsforhold registrert i Aa-registeret.

Talet på tapte årsverk kjem fram ved å summera saman på individnivå kor lenge og kor mykje (gradering) i løpet av året kvar person anten var heilt eller delvis var motta-

* Kategorien nedsett arbeidsevne frå før mars 2010 inkluderer yrkesvalhemma, mottakarar av tidsavgrensa uførestønad og mottakarar av rehabiliteringspengar.

karar av ein eller fleire av stønadene nemnd innleiingsvis, eller som heilt eller delvis var i ein av dei nemnde arbeidssøkjjarstatusane.

Talet på tapte årsverk gir dermed uttrykk for talet på årsverk som går tapt i produksjonen av varer og tenester, som følgje av arbeidsløyse eller helseproblem blant personar i alderen 16– 67 år.

Dei aldersjusterte tala over tapte årsverk (a_{2013}) er laga ved å rekna ut raten for tapte årsverk for eittårige aldersgrupper i gjennomsnitt for 2013, ($\sum_{i=16}^{67} \frac{T\hat{A}_{2013}^i}{Be^i_{2013}}$). Desse ratane er multipliserte med talet på personar i dei same aldersgruppene i gjennomsnitt for 2005. Dette gir:

$$\left(a_{2013} = \sum_{i=16}^{67} \frac{T\hat{A}_{2013}^i}{Be^i_{2013}} \cdot Be^i_{2005} \right).$$

UTGIVER
Arbeids- og velferdsdirektoratet
Postboks 5
St. Olavs plass
0130 Oslo

