
NAV Finnmark

Arbeidsmarkedsprognozen

2017

© NAV Finnmark, Desember 2016

Eier
NAV Finnmark
Postboks 618 // 9811 VADSØ

Vår e-post adresse er: nav.finnmark@nav.no
Våre tall og analyser er tilgjengelig på www.nav.no/finnmark

Innhold

Sammendrag	4
2. Vurdering av fjorårets anslag	5
3. Etterspørselen i arbeidsmarkedet	5
Kvantitative anslag etter næring	5
Jordbruk, skogbruk og fiske.....	6
Bergverksdrift og utvinning	6
Industri samlet.....	6
Elektrisitet, vann og renovasjon.....	7
Bygge- og anleggsvirksomhet.....	7
Varehandel, motorvognreparasjoner	7
Transport og lagring.....	7
Overnattings- og serveringsvirksomhet.....	7
Offentlig forvaltning	8
Undervisning.....	8
Helse- og sosialtjeneste.....	8
Samlet vurdering av sysselsettingsutviklingen	8
4. Tilbudet i arbeidsmarkedet	10
Befolkningsutvikling og utvikling i tilgjengelig arbeidskraft	11
Yrkesfrekvenser.....	12
Prognose for arbeidsstyrken 2016 og 2017	13
Innvandring	13
Pendling.....	14
5. Tilpasningen på arbeidsmarkedet	16
6. Prognose over registrert ledighet	17
7. Vedlegg.....	19

NAV Finnmark

Arbeidsmarkedsprognosen 2017

Av Andreas Roaldsnes

Sammendrag

NAV Finnmarks prognose for arbeidsmarkedet i 2017 preges i stor grad av en optimisme for sysselsettingen i fylket. NAV venter en økning i sysselsettingen innen fiskerirelaterte næringer, særlig industri- og byggenæringen, og en vekst innen bygge- og anleggsnæringen.

De viktigste påvirkningsfaktorene for prognosen for 2016 har i langt mindre grad fått ringvirkninger i arbeidsmarkedet i Finnmark enn forventet. Konkursen i Sydvaranger Gruve AS i Kirkenes, en av de store hjørnesteinsbedriftene i denne viktige kommunen, økte ledigheten i fylket, men langt mindre enn ventet. Den positive ledighetsutviklingen i 2016 var et tegn på et godt arbeidsmarked i Finnmark.

For 2017 venter vi en fortsatt god ledighetsutvikling. Vi skisserer to hovedalternativer for ledighetsutviklingen i fylket. I alternativet vi anser som mest sannsynlig vil gjennomsnittledigheten gjennom året være omtrent 1100 personer. Det tilsvarer en ledighetsprosent på 2,9. Det andre alternativet anslår en ledighetsutvikling som holder seg svært tett inn mot årets utvikling og venter et gjennomsnitt på 1300 ledige i året. Dette er en svak reduksjon fra ledighetssnittet i 2016 og vil tilsvare en ledighetsprosent på 3,2.

Tilpasningene på arbeidsmarkedet i Finnmark preges fortsatt av en stor etterspørsel etter høykompetent og faglært arbeidskraft. Vi ser at virksomhetene i Finnmark har problemer med å rekruttere. Dermed den negative trenden i arbeidsinnvandring til Finnmark fortsetter kan det bli en utfordring å etterkomme etterspørselen og man kan få en mer dempet økonomisk utvikling enn ønskelig. Samtidig tror vi at utviklingen i yrkesdeltakelsen i befolkningen kan hjelpe å fylle behovet for arbeidskraft.

Det er fortsatt størst behov for faglærte og høyt utdannede helsepersonell, samt pedagoger og medarbeidere i bygge- og anleggsbransjen. Dette er en trend vi anslår vil vedvare i Finnmark de nærmeste årene.

2. Vurdering av fjorårets anslag

Arbeidsmarkedsprognosen for 2016 i Finnmark bar preg av noen få større regionale utviklingstrekk. I slutten av året opplevde Norge, og spesielt Finnmark, en økning i antallet flykninger uten sidestykke i nyere historie. Samtidig kommer konkursen i Syd-Varanger Gruve, en av de viktigste hjørnesteinsbedriftene i Sør-Varanger kommune. Bakteppet i 2015 var dessuten preget av nedgangskonjunkturer i andre deler av landet, som bidro med et klart usikkerhetsmoment.

Selv om sysselsettingstall for 2016 enda ikke er tilgjengelige, viser det seg i ledighetsstatistikken at de negative ringvirkningene for konkursen i Sør-Varanger ikke gjorde seg så sterkt gjeldende som fryktet. Videre kan vi se ut fra ledighetsstatistikken og permitteringsvarsler så langt for 2016 at primærnæringene sannsynligvis ikke vil falle slik prognosen for 2016 anslo.

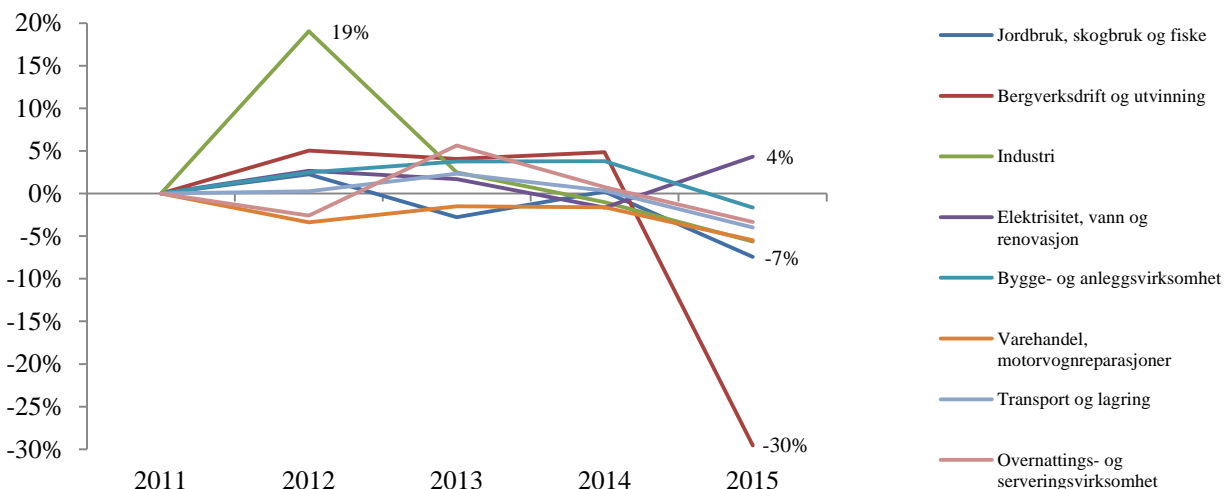
Arbeidsmarkedet i Finnmark er tilsynelatende godt og mer robust enn fryktet på vei inn i krisetider høsten 2015. Næringene tilknyttet fiskeriet har vært stabilt og hatt positiv utvikling.

3. Etterspørselen i arbeidsmarkedet

Kvantitative anslag etter næring

Tradisjonelt er det helse- og sosialtjenestene som sysselsetter flest arbeidstakere i Finnmark. Hele én av fem arbeidet i en helse- og sosialtjenestevirksomhet i 2015, det vil si nesten 8500 personer ut av de omtrent 38200 arbeidstakerne. Fisket i fylket er en svært viktig sysselsetter, og aktiviteten deles i sysselsettingsstatistikken inn i primærnæringene jordbruk, skogbruk og fiske, samt nærings- og nytelsesmiddelproduksjon i industrien. Disse to næringsgruppene sysselsatte rett over 2000 personer hver i 2015. De minste grupperingene i Finnmark er elektrisitet, vann og renovasjon på den ene siden, og bank- og forsikringstjenester på den andre. Sistnevnte sysselsatte bare 200 personer i fylket i 2015, det tilsvarer en halv prosent av sysselsettingen i Finnmark. I denne delen av arbeidsmarkedsprognosen for 2017 vil vi forsøke å gi en oversikt over de fleste viktige næringene, og presentere et anslag for forventet utvikling. Nederst i kapittelet vil vi presentere anslagene i en tabell, Tabell 1, der vi oppsummerer vårt anslag for den næringsvise utviklingen, samt samlet forventet utvikling. Det er som vanlig knyttet usikkerhet til anslaget presentert i kapittel 3. Vi kommer tilbake til mulige problemer eller fordeler i tilpasningen til arbeidsmarkedet som kan påvirke anslaget i kapittel 5.

Figur 1a. Årlig prosentvis utvikling etter næring. Finnmark



Kilde: SSB

Jordbruk, skogbruk og fiske

Næringsgruppen jordbruk, skogbruk og fiske er i Finnmark dominert av kystfiske og oppdrett og i andre rekke jordbruk. Det er en liten næringsgruppe når man ser på antallet sysselsatte, se Tabell 1. Selv om antallet sysselsatte er lavt er det stor verdiskaping i denne næringskategorien. Mange av de andre næringene i Finnmark er avhengige av at bedrifter i jordbruk, skogbruk og fiskerinæringen har økt, eller stabil, sysselsetting.

Fiskeindustrien har hatt en positiv utvikling. Dette gir ringvirkninger i de andre næringene også. Større tilgang på internasjonale markeder og bedre internasjonal markedsføring har økt interessen og etterspørselen etter norske nisjeprodukter spesielt.

Innen jordbruk kan det være dårlig tilgang til arbeidskraft noen steder. Omstrukturering og effektivisering fører til større bruk av sammenslåinger. Manglende tilgang til arbeidskraft innen landbruk fører til at flere gårdsbruk har gått sammen om å leie inn arbeidskraft som avløsere slik at det kan tilbys heltidsstillinger. Det finnes løsninger i næringen, men jordbruket er i større grad utsatt enn andre næringer i Finnmark og det gjør det også vanskeligere å satse.

Reindriftsnæringen er en av de viktigste næringene i fylket, ikke bare sysselsettings- og omsetningsmessig, men som en viktig del av kulturen i Finnmark. Innad i næringen oppleves utviklingen ulikt. I Øst-Finnmark har reindriften vært stabil i flere år, selv gjennom generasjonsskifter. Det er en utvikling innen næringen mot flere nisjeprodukter og forsøk på å fornye seg og tenke nytt. Samarbeidet innen sameiene, *siidaene*, oppleves som godt. Til tross for forventninger om høyere omsetning er det ikke en forventning om høyere sysselsetting innenfor reindriften. For reindriften i Vest-Finnmark venter vi et fall i sysselsettingen. Reintallsreduksjon slår negativt ut for sysselsetting og omsetning.

Samlet sett venter vi at næringsgruppen jordbruk, skogbruk og fiske vil ha en stabil utvikling.

Bergverksdrift og utvinning

For hele Nordkalotten som helhet er det ventet fortsatt dårlige tider innen bergverksdrift. Det er dårlige priser på verdensmarkedet og bergverksdrift er en bransje med stor grad av usikkerhet grunnet disse prisutfordringene. Samtidig har bergverksdrift og

utvinning har hatt en positiv utvikling de siste fem årene. Vi kan lese av Figur 1a at denne næringen i hovedsak har økt moderat og at det ikke er før i 2015 at næringen virkelig faller. Fallet fra 2014 til 2015 er på hele 30 prosent. Det tilsvarer et fall på nesten fire hundre sysselsatte, som er svært alvorlig for en ellers liten næring. NAV i Finnmark og særlig NAV i Sør-Varanger har arbeidet veldig mye med konkursen i Syd-Varanger Gruver AS og har vært entusiastiske om gjenåpning av noe av driften sent i 2016. Det er til tross for denne positive utviklingen lite sannsynlig at sysselsettingen bykser opp på et før-2015-nivå, gitt utviklingen i bergverksnæringen.

For utvinnings siden av denne næringsgruppen er det et mer positivt utsyn på utviklingen fremover. Mens 2015 kommer til å bli husket som et veldig alvorlig år i sysselsettingen i petroleum-Norge, vil vi ikke kunne spore den samme dynamikken i Finnmark.

Vi antar at næringsgruppen bergverksdrift og utvinning kommer til å vokse forsiktig i 2017 etter å ha hatt en kraftig nedgang i 2015 og begrenset nedgang i 2016.

Industri samlet

Industrien i Finnmark består hovedsakelig av foredling av fiske- og jordbruksprodukter, samt verft og tjenestelevering til verftsindustrien. Etter å ha opplevd sterk vekst i overgangen 2011 til 2012 har veksten i denne næringsgruppen stoppet opp og vært negativ fra 2014 til 2015. Etter vårt syn kan dette se ut til å snu. I fiskeforedlingen har leveringene av råvarer til fabrikkene vært preget av større forutsigbarhet, og i tillegg til et generelt godt fiske, har man hatt teknikker for å kunne spre ut leveringen av råstoff, som bruk av stengsler og fiskehotell. Dette fører til større forutsigbarhet i næringen.

Grunnet økt markedstilgang og fremskritt i markedsføring har foredlingsindustriene fått en positiv vekst. Det er en vekst i nisjeprodukter levert fra Finnmark og man finner stadig bedre markeder. I 2015 fikk foredlingsindustriene, og verftsindustriene, en negativ utvikling på grunn av tapet av Russland som marked etter en tilspisset utenrikspolitisk situasjon mellom EU og Russland. Senere har industriene funnet nye markeder for å kompensere.

Vi anslår at industrien kommer til å øke moderat 2017.

Elektrisitet, vann og renovasjon

Næringsgruppen elektrisitet, vann og renovasjon er en liten sysselsettingsgruppe i Finnmark og sysselsetter bare omkring 600 personer hvert år, se Tabell 1. Næringsgruppen har vokst stødig siden 2011 og er en av næringene som har hatt best utvikling, se Figur 10a og 10b om indeksert utvikling av næringene i vedlegget. Vi venter at næringen fortsatt øker på grunn av god aktivitet. Statnett skal bygge ut linjen Balsfjord-Skaidi og kontraktene tilknyttet dette arbeidet er verdt opp mot 50 millioner kroner.

Bygge- og anleggsvirksomhet

Det er mange offentlige prosjekter som er igangsatt eller ventes igangsatt i fylket. Utbygging av vei og forbedring av vei er noen av de investeringene i infrastruktur som har latt bygge- og anleggsbransjen hatt en positiv utvikling. Av de største prosjektene har vi utbyggingen av E6, deriblant 260 millioner kroner avsatt til å bygge ny bro i Tana. Det er også avsatt 240 millioner kroner til utbyggingen av Storsandnes-Langnesbukstrekningen vest for Alta og arbeidet med utbedringen av E105 og Elvenes-Hesseng fortsetter med en tildeling på 135 millioner kroner. To andre prosjekter som er verdt å nevne er utbyggingene av fiskerihavnene i Mehamn og Båtsfjord. I alt er 90 millioner avsatt til disse fiskerihavnprosjektene og dette vil bidra til økt sysselsetting.

Bygge- og anleggsnæringen har hatt en tendens til å øke i sysselsetting de siste årene. Vi ser på Figur 1a at det bare er fra 2014 til 2015 av de siste årene at bygge- og anleggsnæringen faller marginalt, men dette kan samtidig tilskrives usikkerhet rundt brudd i statistikken. I den indekserte oversikten over næringene, Figur 6a i vedlegget, ser vi at næringen er en av næringene med sterkest vekst siden 2011. Vi venter at bygge- og anleggsnæringen vil fortsette veksten også i 2017.

Varehandel, motorvognreparasjoner

Figur 1a viser at næringsgruppen varehandel og reparasjon av motorvogner har falt hvert år siden

2011. I den indekserte oversikten i vedlegget kan vi se at dette er næringen som har falt nest mest siden 2011 sammen med bergverksdrift og utvinning.

Vi registrerer at det er stort behov for bilmekanikere i fylket, men at det ellers ventes å være en svak utvikling i næringsgruppen også fremover. Vi antar den konsistente negative utviklingen i næringen først og fremst dreier seg rundt netthandel og en større digitalisering av varehandelstjenester. Det er ingen grunn til å anta at næringen dreier bort fra den negative utviklingen og vi venter en fortsatt svak nedgang.

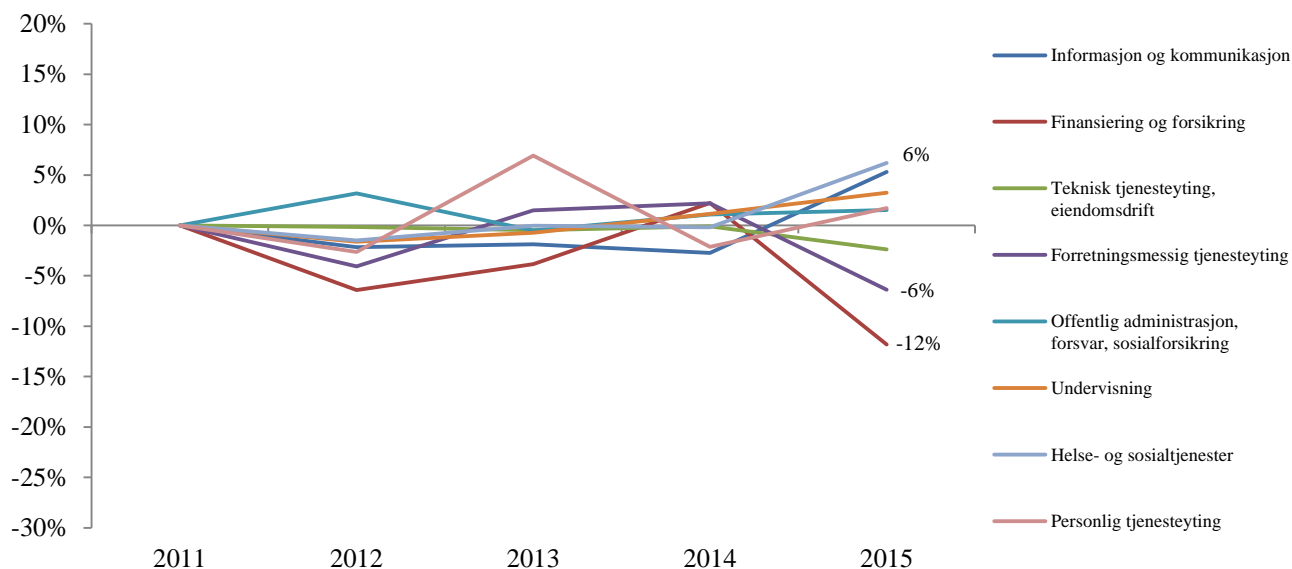
Transport og lagring

Næringsgruppen transport og lagring følger i stor grad etter utviklingen i industri og utviklingen i bygge- og anleggsbransjen. Som vi kan lese av Tabell 1 var det nesten 2300 personer sysselsatt i denne næringen i 2015. Næringsgruppen transport og lagring omfatter svært mange typer tjenester og virksomheter. En av Nord-Norges største bedrifter, Hurtigruten AS, er registrert under næringsgruppen transport og lagring. Vi venter at næringsgruppen kommer til å øke moderat, i sammenheng med økt aktivitet innen havbruk, bygge- og anleggsbransjen, og næringsgruppen overnattings- og serveringsvirksomhet.

Overnattings- og serveringsvirksomhet

Vi ser en klar vekst i vinterturisme i Finnmark og en dreining mot helårsvirksomhet. Dette gjør at vi venter en moderat vekst i næringsgruppen overnattings- og serveringsvirksomhet. Næringsgruppen utgjør litt under fire prosent av sysselsettingen i Finnmark, men er også en av næringsgruppene som selv jevnt over venter en vekst i sysselsettingen, i følge årets bedriftsundersøkelse (se Figur 2 under). Vilårene i nord-norsk turisme er gode, med en svak krone og flere internasjonale turister, særlig amerikanske og asiatiske, som i større grad legger igjen penger ved Norges-besøk. Forbedret markedsføring, svak krone og trygghet gjør Norge til et attraktivt reisemål.

Figur 1b. Årlig prosentvis utvikling etter næring. Finnmark



Kilde: SSB

Offentlig forvaltning

Offentlig forvaltning sysselsetter nesten ti prosent av arbeidstakere i Finnmark. Offentlige virksomheter var i større grad pessimistiske enn andre virksomheter i 2016, og det var en overvekt av virksomheter som ventet negativ sysselsettingsutvikling i egen virksomhet. En nettoandel på 13 prosent ventet sysselsettingsfall. Offentlige virksomheter er i langt mindre grad fanget av konjunktorene som omgir dem, og utviklingen i næringen har gjennom de siste fem årene vært moderat økende. Regjeringen fortsetter å gjennomføre avbyråkratiseringsreformen, og trekker offentlige virksomheter i budsjettene deres, men hittil har det vært vanskelig å spore reformen i sysselsettingsutviklingen. Vi venter en stillstand i utviklingen i næringen i 2017.

Undervisning

Til tross for at virksomhetene i næringen selv har hatt en nettoandel som venter fall i sysselsettingen (se Figur 2), har virksomheter i undervisningsnæringen økt sysselsetting. I 2015 ventet en nettoandel på hele 23 prosent fall i sysselsettingen. I 2016 er stemningen mer positiv, med bare en overvekt på tre prosent av virksomheter som venter fall. Undervisningsnæringen er svært stabil sysselsettingsmessig,

og Finnmark har fortsatt et underskudd på arbeidskraft i denne næringsgruppen. Med økt opplæringsbehov i forbindelse med innvandring og flere flyktninger, samt vekst i barnekull vil undervisningsnæringen fortsette å vokse moderat også i 2017.

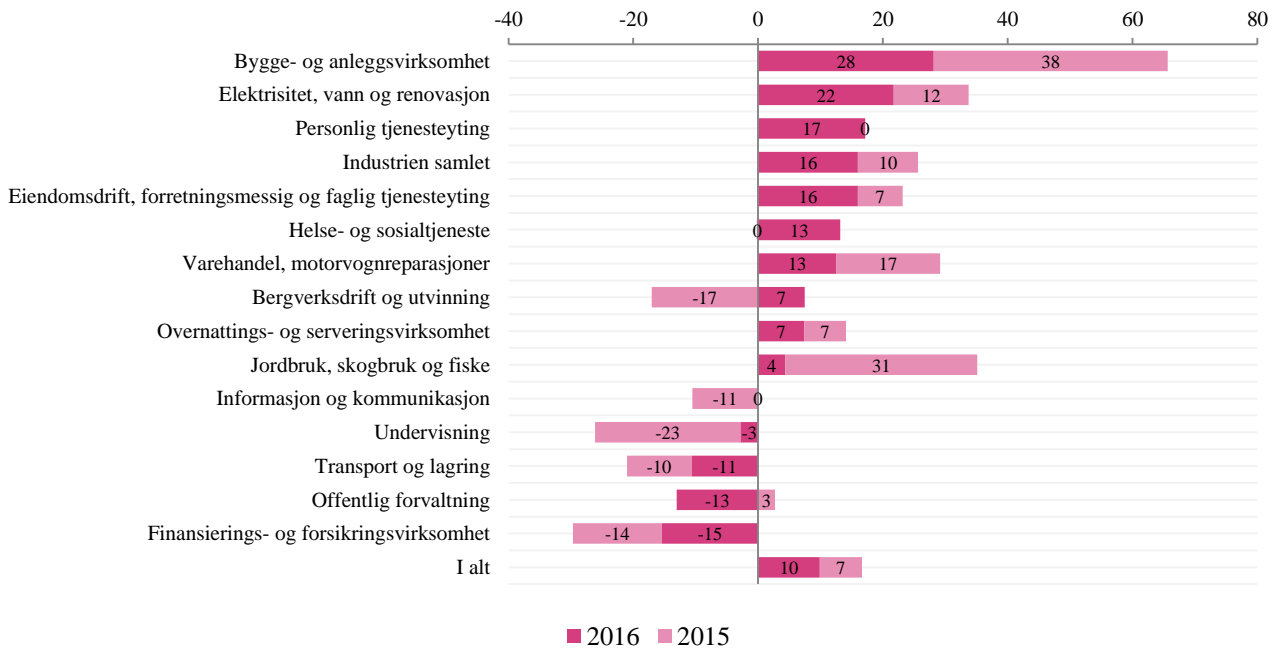
Helse- og sosialtjeneste

Helse- og sosialtjenestene er næringskategorien som sysselsetter flest arbeidstakere i Finnmark. Hele 22 prosent av arbeidstakerne i fylket arbeidet i en virksomhet i helse- og sosialtjenestene i 2015. Finnmarksbedriftene rapporterte om et underskudd på arbeidskraft i denne næringen i årets bedriftsundersøkelse. Det er et stort potensiale for å øke sysselsettingen i Finnmark dersom virksomhetene i helse- og sosialtjenesten klarer å tiltrekke seg arbeidskraft. Befolkningen i landet blir eldre og behovet for å oppbemanne i denne næringsgruppen vil fortsette.

Samlet vurdering av sysselsettingsutviklingen

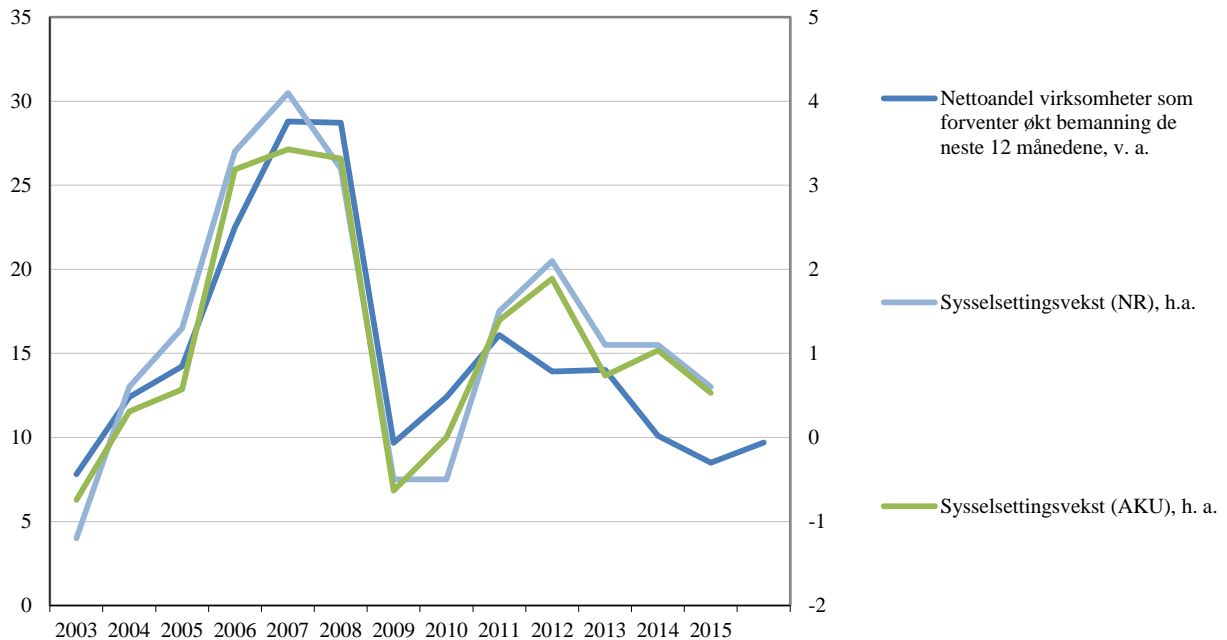
I alt venter vi en moderat økning i sysselsettingen i Finnmark, som det fremkommer av Tabell 1 under. Sysselsettingsveksten vil være drevet frem av økt økonomisk aktivitet i fiskeri-tilknyttede næringer og veksten i bygge- og anleggsbransjen.

Figur 2. Nettoandel virksomheter som venter vekst i egen sysselsetting. Finnmark



Kilde: NAV Finnmarks bedriftsundersøkelse 2016

Figur 3. Bedriftenes forventninger og sysselsettingsveksten. Norge



Kilde: NAV

Tabell 1. Sysselsetting og endring, samt prognose. 2014-2017, Finnmark.

	2014		2015		Prognose 2016			Prognose 2017		
	Sysselsatte	Endring prosent	Sysselsatte	Endring prosent	Sysselsatte	Endring antall	Endring prosent	Sysselsatte	Endring antall	Endring prosent
Jordbruk, skogbruk og fiske	2469	0,2 %	2286	-7,4 %	2286	0	0,0 %	2286	0	0,0 %
Bergverksdrift og utvinning	1232	4,9 %	868	-29,6 %	748	-120	-13,8 %	710	-38	-5,0 %
Industri	2258	-1,0 %	2131	-5,6 %	2111	-20	-0,9 %	2164	53	2,5 %
Elektrisitet, vann og renovasjon	653	-1,7 %	681	4,3 %	661	-20	-2,9 %	678	17	2,5 %
Bygge- og anleggsvirksomhet	3232	3,8 %	3179	-1,6 %	3269	90	2,8 %	3352	83	2,5 %
Varehandel, motorvognreparasjoner	4446	-1,6 %	4202	-5,5 %	4102	-100	-2,4 %	4061	-41	-1,0 %
Transport og lagring	2377	0,3 %	2283	-4,0 %	2273	-10	-0,4 %	2296	23	1,0 %
Overnattings- og serveringsvirksomhet	1325	0,8 %	1281	-3,3 %	1281	0	0,0 %	1313	32	2,5 %
Informasjon og kommunikasjon	608	-2,7 %	640	5,3 %	630	-10	-1,6 %	630	0	0,0 %
Finansiering og forsikring	230	2,2 %	203	-11,8 %	203	0	0,0 %	193	-10	-5,0 %
Teknisk tjenesteyting, eiendomsdrift	1230	-0,1 %	1201	-2,4 %	1201	0	0,0 %	1201	0	0,0 %
Forretningsmessig tjenesteyting	1589	2,2 %	1488	-6,4 %	1518	30	2,0 %	1518	0	0,0 %
Offentlig administrasjon, forsvar, sosialforsikring	3778	1,1 %	3836	1,5 %	3866	30	0,8 %	3905	39	1,0 %
Undervisning	3689	1,2 %	3808	3,2 %	3838	30	0,8 %	3933	95	2,5 %
Helse- og sosialtjenester	8041	-0,2 %	8538	6,2 %	8568	30	0,4 %	8783	215	2,5 %
Personlig tjenesteyting	1241	-2,1 %	1262	1,7 %	1262	0	0,0 %	1275	13	1,0 %
Uoppgitt	187		299		299	0	0,0 %	299	0	0,0 %
Totalt	38585	0,4 %	38185	-1,0 %	38115	-70	-0,2 %	38596	481	1,3 %

Kilde: SSB, NAV Finnmark

Som vi kan lese av Figur 3 samsvarer bedriftenes forventninger i bedriftsundersøkelsen gjort av NAV og sysselsettingsutvikling i veldig høy grad. Den høye samvariansen gjør bedriftenes svar i bedriftsundersøkelsen tungtveiende når NAV utvikler sine anslag for sysselsettingsvekst, og dermed ledighet. Legg merke til bedriftenes forventninger både samvarierer med estimert sysselsetting (AKU), og registrert sysselsetting (Nasjonalregnskapet). Størrelsen på næringsvis utvikling fra 2014 til 2015 må tas med en klype salt. Grunnet brudd i den registrerte sysselsettingsstatistikken fra 2014 til 2015 hefter det en usikkerhet til de historiske tallene, særlig på næringsnivå i fylket. Vi løser dette ved å anta at bruddet i den registrerte sysselsettingsstatistikken fordeles likt på næring og fylke og bruddjustere 2015-tallene for å estimere den historiske utviklingen. I presentasjonen av tallene for 2016 og 2017 tar vi utgangspunkt i den nye statistikken¹.

De registrerte sysselsettingstallene for 2015 justeres i tråd med utviklingen i sysselsettingen ifølge Arbeidskraftundersøkelsen. 2015-tallene multipliseres med 1,02291452 for å korrigere for bruddet.

Gitt den utviklingen vi har sett i ledigheten i 2016 og de svært positive utsiktene virksomhetene viste i årets bedriftsundersøkelse i Finnmark, har vi god grunn til å tro at prognosen for 2016 (se Tabell 1) har vært for dyster. Prognosen ble i stor grad farget av utviklingen i Sør-Varanger, der hjørnesteinsbedriften Syd-Varanger Gruve gikk konkurs og om lag 400 arbeidsplasser kom til å gå tapt. I løpet av 2016 viste det seg at arbeidsmarkedet i Finnmark var langt bedre rustet til å takle dette sjokket enn antatt, og NAV var på banen i et tidlig beredskapsarbeid som sannsynligvis har hatt en positiv effekt.

I Tabell 1 synliggjør vi utviklingen vi venter for hver næringsgruppe. Vi arbeider med sju typer utviklinger, svak, moderat eller sterk vekst eller fall, og stillstand i sysselsettingen. Svak, moderat og sterk har vi operasjonalisert til å bety 1 prosent, 2,5 prosent og 5 prosent. Prognosen for 2016 står uendret.

¹ Takk til kollega i NAV Vestfold, Tor-Erik Nyberg, for hjelp og støtte i bruddjusteringen. For mer informasjon om bruddet, se SSB.no «om statistikken». I denne prognosen er det Tabell 09315 om registrert sysselsetting som er brukt.

4. Tilbudet i arbeidsmarkedet

Befolkningsutvikling og utvikling i tilgjengelig arbeidskraft

Befolkningen i Finnmark ventes å øke med 0,4 prosent fra 2016 til 2017. NAV Finnmark forutsetter i denne prognosen at befolkningsutviklingen vil følge

Statistisk Sentralbyrå sitt hovedalternativ, som er middel nasjonal vekst. Middel nasjonal vekst betyr at de fire hovedkomponentene som inngår i befolkningsframskrivninger: fruktbarhet, levealder, innlandsk flytting og innvandring, blir holdt på et middels nivå (M).

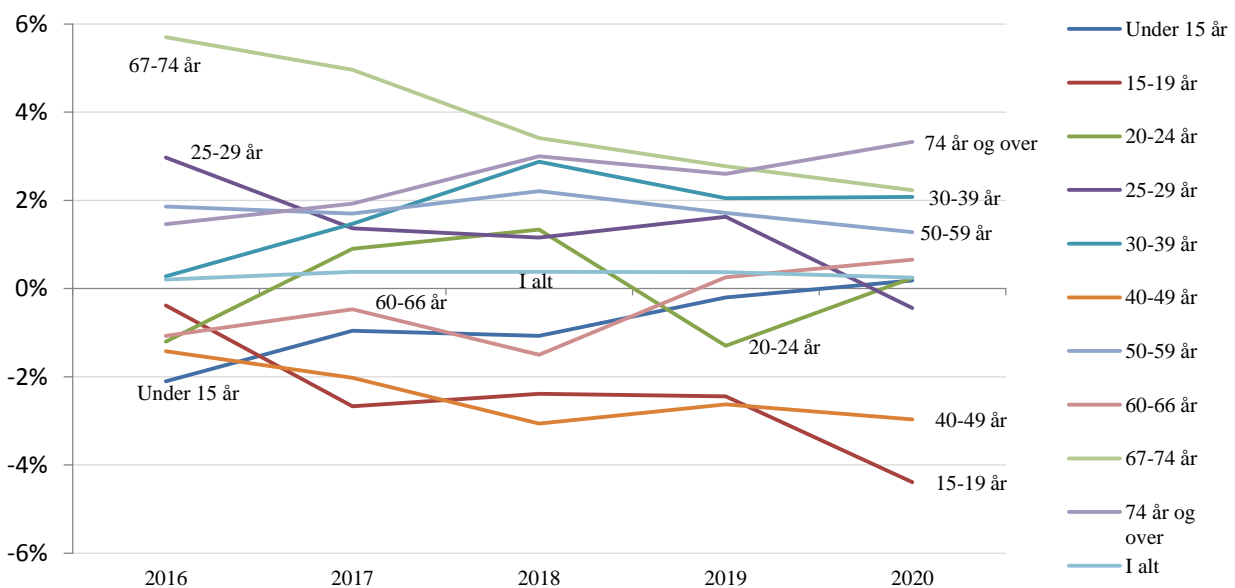
Tabell 2. Befolkning, fremskrevet befolkning og årlig prosentvis befolkningsutvikling i Finnmark*

	2015	Prognose 2016	Prognose 2017	Økning fra fjoråret			Utvikling - 2015 -2020
				2015	2016	2017	
Under 15 år	13035	12761	12639	-1,7 %	-2,1 %	-1,0 %	-4,1 %
15-19 år	5229	5209	5070	1,0 %	-0,4 %	-2,7 %	-11,7 %
20-24 år	5411	5346	5394	0,1 %	-1,2 %	0,9 %	-0,1 %
25-29 år	5055	5205	5276	4,3 %	3,0 %	1,4 %	6,8 %
30-39 år	8685	8709	8837	0,1 %	0,3 %	1,5 %	9,0 %
40-49 år	11389	11227	11000	-1,4 %	-1,4 %	-2,0 %	-11,5 %
50-59 år	9827	10010	10180	2,0 %	1,9 %	1,7 %	9,1 %
60-66 år	6440	6371	6341	-2,2 %	-1,1 %	-0,5 %	-2,1 %
67-74 år	5473	5785	6072	7,4 %	5,7 %	5,0 %	20,5 %
74 år og over	5061	5135	5234	1,9 %	1,5 %	1,9 %	12,9 %
I alt	75605	75758	76043	0,5 %	0,2 %	0,4 %	1,6 %

* I vår prognose er SSBs hovedalternativ, "Middels nasjonal vekst", for befolkningsutvikling brukt

Kilde: SSB

Figur 4. Befolkningsutvikling i Finnmark etter aldersgrupper. 2016-2020.



Kilde: SSB

Dette som kontrast til et høyt nivå (H) eller lavt nivå (L). Hovedalternativet anses som mest trolig, da høye verdier på komponentene tilsvarer mer ekstreme verdier (SSB 2016).

Som vi kan se av Tabell 2 vil befolkningsveksten sannsynligvis fortsette å være størst i de eldre aldersgruppene. De to eldste aldersgruppene, 67-74 år og 74 år og over, er de to som øker mest gjennom 2015 til 2017. Samtidig som det er de eldste som øker mest, er det fall eller svak vekst i de yngre aldersgruppene. Dersom vi beveger oss fra de årlige endringene og ser på utviklingen over fem år, gjengitt lengst til høyre i Tabell 1, så ser vi effektene av den aldrende befolkningen tydeligere. Finnmarks befolkning øker med 1,6 prosent i perioden og den prosentvise endringen fra 2015 til 2020 er igjen tydeligst i de to eldste aldersgruppene. Samtidig som vi ser at aldersgruppene under 20 år faller gjennom perioden ser vi også at gruppen som rommer de mellom 20 og 40 år vokser.

I Figur 1 fremstilles utviklingen av hver aldersgruppe grafisk. Her ser vi at økningen i aldersgruppen 67-74 år avtar noe frem mot 2020, mens gruppen 15-19 får en tiltakende negativ utvikling. For å veie opp for dette går aldersgruppen under 15 fra å ha negativ utvikling i 2016 til å ende opp med positiv trend i 2020. Samlet sett ser ikke aldringstendensene like alvorlig ut år for år som i det totale femårsperspektivet gitt i Tabell 1.

Yrkesfrekvenser

Det er mange variabler som påvirker yrkesfrekvensen (se faktaboks under). Disse kan være etterspørselen etter arbeidskraft, utdanningsfrekvensen og tiltaksnivået, blant flere. Yrkesfrekvensen brukes sammen med befolkningsframskrivningen for å anslå størrelsen på arbeidsstyrken i prognoseperioden. Arbeidsstyrken er ikke bare påvirket av de demografiske endringene vi ser på i befolkningsframskrivningen, men hvordan de ulike aldersgruppene, og befolkningen som helhet, tilpasser seg arbeidsmarkedet. NAV erfarer derfor at yrkesfrekvensen i de ulike aldersgruppene samvarierer noe med den generelle utviklingen på arbeidsmarkedet.

I et forverrende arbeidsmarked vil de yngste og de eldste være de første gruppene til å trekke seg ut av arbeidsmarkedet ved å bruke alternativer til arbeid, som førtidspensjonering eller skolegang. Ved en forlenget dårlig periode i arbeidsmarkedet vil der nest de andre aldersgruppene påvirkes. Samtidig er det de yngste og eldste gruppene som først kommer tilbake ved forbedringer av arbeidsmarkedet og øker sin yrkesfrekvens igjen.

En enkel korrelasjonsanalyse støtter sammenhengen også i Finnmark. Ledighet og yrkesfrekvens korrelerer bare med 15 prosent når alle aldersgruppene er inkludert, men øker til en korrelasjon på 97 prosent når vi bare inkluderer de fire aldersgruppene som er på ytterkantene av aldersfordelingen (15-19, 20-24, 24-29, 60 og over).

Tabell 3. Yrkesfrekvenser og justert yrkesfrekvens for 2017. Finnmark

Aldersgrupper	Yrkesfrekvens			Snitt 2013-2015	Justert yrkesfrekvens 2017
	2013	2014	2015		
15-19 år	44,7 %	38,6 %	44,7 %	42,7 %	40,0 %
20-24 år	76,0 %	73,5 %	75,4 %	75,0 %	77,0 %
25-29 år	83,8 %	83,3 %	83,1 %	83,4 %	85,0 %
30-39 år	87,4 %	87,5 %	87,5 %	87,5 %	87,5 %
40-49 år	87,7 %	86,6 %	86,5 %	86,9 %	86,9 %
50-59 år	78,4 %	81,1 %	80,8 %	80,1 %	80,1 %
60-66 år	49,6 %	50,9 %	51,9 %	50,8 %	52,0 %
67-74 år	11,5 %	12,0 %	14,3 %	12,6 %	13,0 %
I alt*	69,6 %	69,1 %	69,8 %	69,5 %	69,3 %

*I alt tar utgangspunkt i arbeidsstyrken delt på befolkningen i arbeidsfør alder (15-74)

Kilde: NAV Finnmark

I beregningen av arbeidsstyrken for 2016 benytter vi snittet av yrkesfrekvenser 2013-2015, som vist i Tabell 2. Bruttoledigheten i Finnmark gjennom 2013 til og med 2016 er veldig stabil, med svært lite variasjon. Snittet av bruttoledigheten (helt ledige, delvis ledige og arbeidssøkere på tiltak) var 2255 personer i 2013, 2273 personer i 2014, 2256 personer i 2015 og 2252 personer i 2016 frem til oktober. Det er mindre variasjoner etter aldersgruppe (se Tabell 3 i vedlegg), men ikke store nok til å gå inn og justere mye.

I beregningen av arbeidsstyrken for 2017 derimot ser vi det som hensiktsmessig å justere arbeidsstyrken noe. Ettersom vi venter en sterkere sysselsettingsvekst i 2017 enn vi har hatt de foregående år, samt et forbedret arbeidsmarked, vil vi øke yrkesfrekvensene for aldersgruppene i marginene av arbeidslivet, de tre yngste og de to eldste gruppene. Vi øker yrkesfrekvensen for de mellom 20 og 30 år og de som er 60 år og eldre, se Tabell 2.

Prognose for arbeidsstyrken 2016 og 2017

Arbeidsstyrken, eller det totale tilbudet av arbeidskraft i arbeidsmarkedet, er produkt av yrkesfrekvensen i hver aldersgruppe og befolkningen i hver arbeidsgruppe. Som analysen allerede har omtalt over er derfor arbeidsstyrken avhengig både av vurderinger gjort i befolkningsframskrivningen (hovedalternativet til SSB) og vurderinger gjort rundt hver enkelt aldersgruppes justeringer inn mot arbeidsmarkedet. Vår prognose er at arbeidsstyrken svekkes fra 2015 til 2016 med en endring på – 0,5 prosent, men styrkes igjen mot 2017 med en endring på 0,67 prosent.

Innvandring

Arbeidsinnvandringen til Finnmark er fallende. Det er både positivt og negativt for arbeidsmarkedet. På den ene siden kan utviklingen skisseres som positiv fordi det i mindre grad er konkurranse med utenlandske arbeidstakere om arbeidsplassene i Finnmark.

Tabell 4. Arbeidsstyrke og prognostisert arbeidsstyrke. Finnmark

Aldersgruppe	2012	2013	2014	2015	Prognose 2016*	Prognose 2017**
15-19 år	2262	2358	1998	2338	2222	2028
20-24 år	3798	3961	3972	4081	4007	4153
25-29 år	3778	3936	4037	4201	4342	4485
30-39 år	7739	7611	7592	7602	7617	7729
40-49 år	9926	10040	9994	9857	9761	9564
50-59 år	7554	7475	7814	7937	8017	8153
60-66 år	3219	3263	3350	3342	3235	3297
67-74 år	533	561	610	784	730	789
I alt	38809	39207	39368	40142	39931	40199

*Gitt snitt av yrkesfrekvensene 2013-2015 som vist i Tabell 3.

**Gitt justerte yrkesfrekvenser som vist i Tabell 3.

Kilde: NAV Finnmark

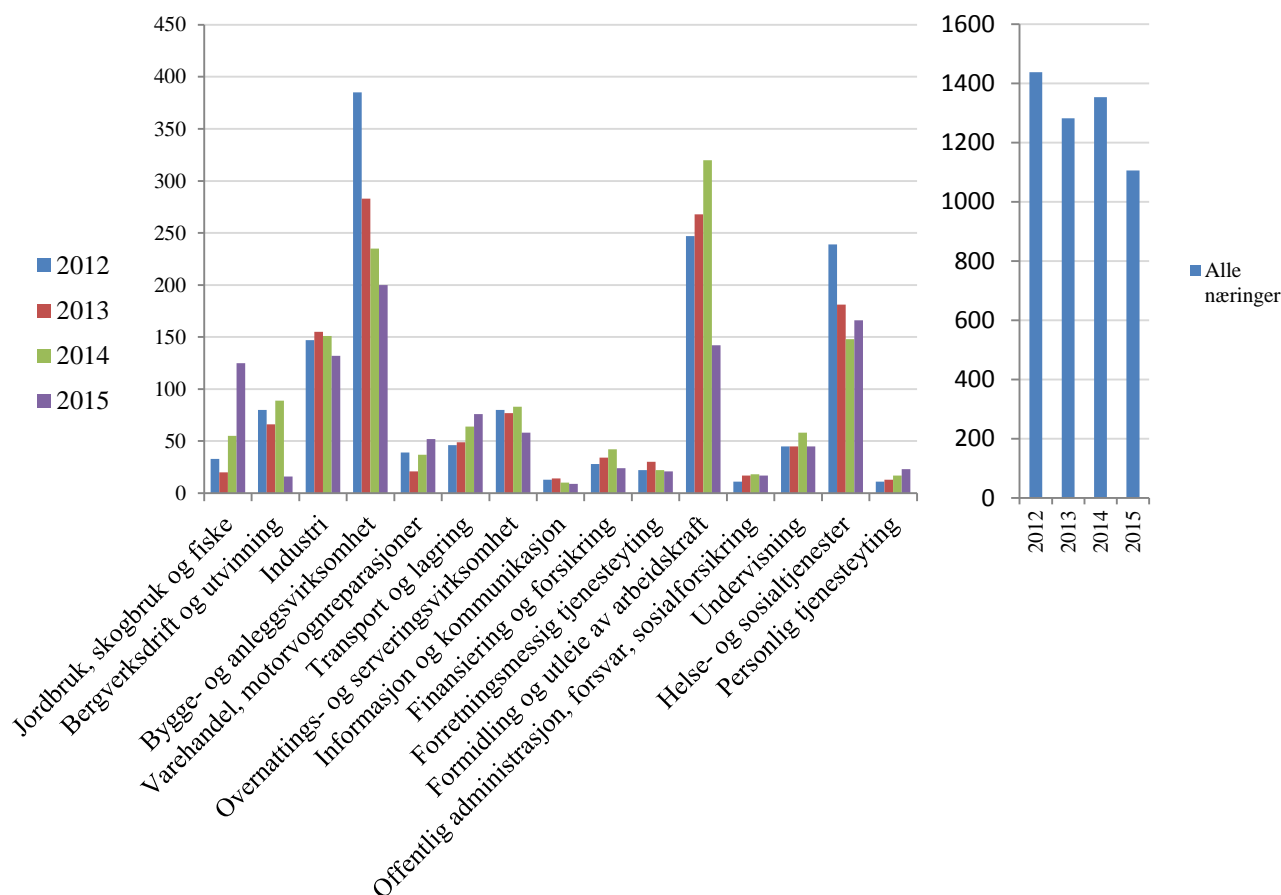
Arbeidstakere: Statistikken over arbeidstakere omfatter bosatte personer i alderen 16 – 66 år som er registrert med et aktivt arbeidstakerforhold i Arbeidstaker- arbeidsgiverregisteret.

Arbeidsstyrken: Det totale tilbudet av arbeidskraft. Arbeidsstyrken utgjør summen av alle sysselsatte og arbeidsledige målt ved SSBs arbeidskraftsundersøkelse (AKU).

Yrkesfrekvens: Forholdet mellom arbeidsstyrken og befolkning i arbeidsdyktig alder (15 – 74 år).

Yrkesdeltakelse: Det samme som yrkesfrekvens.

Figur 5. Arbeidsinnvandring til Finnmark. 2012-2015



Kilde: SSB

Det viser seg en utvikling der man i mindre grad enn før velger utenlandsk arbeidskraft i for eksempel bygge- og anleggsbransjen, en næringsgruppe som er veldig viktig for den generelle økonomiske utviklingen i et arbeidsmarked.

På den andre siden er det også grunner til å tro at mangelen på utenlandsk arbeidskraft kan føre til flaskehalsproblemer i arbeidsmarkedet. Arbeidsinnvandringen i jordbruk, skogbruk og fiske-næringsgruppen har økt kraftig fra 2012 til 2015. Det er i stor grad snakk om produksjonsmedarbeidere innen fiskerelatert sysselsetting. Uten dette utenlandske tilbudet av arbeidskraft er det usikkert om fiskere kunne ha økt omsetningen. Dette ville igjen ført til lavere sysselsetting i industrien, og kanskje også transport- og lagring. Mangel på kompetent arbeidskraft kan være et tve-egget sverd, som vi kommer tilbake til i kapittel 5 om tilpasningen på arbeidsmarkedet.

Pendling

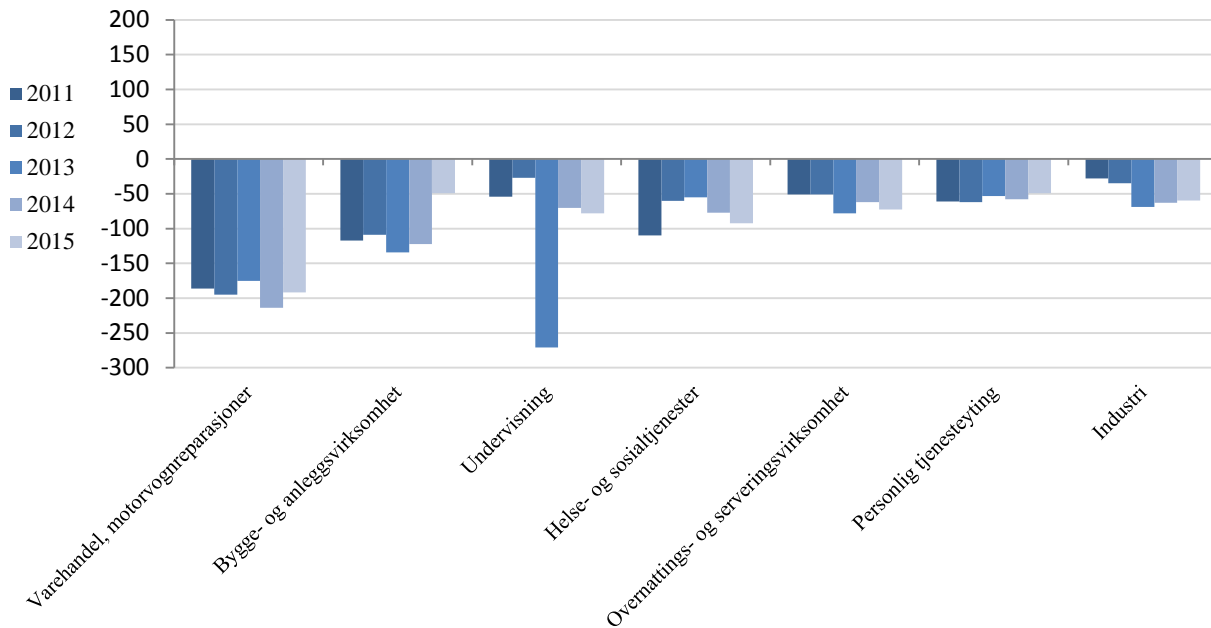
Forutsetningene for dagpendling er dårlige i Finnmark. I følge Norsk Institutt for By- og Regionforskning er Finnmark i en sjelden situasjon ved at kommuneinndelingen i svært høy grad samsvarer med deres bo- og arbeidsmarkedsregions-konsept. Der mange av de andre fylkene har et antall kommuner som kan samles i noen få bo- og arbeidsmarkedsregioner er det svært annerledes i Finnmark. Det er få kommuner i fylket som kan tenkes som en del av en større arbeidsmarkedsregion. Unntakene er Nesseby og Kvalsund. Nesseby er tilknyttet Vadsø sin bo- og arbeidsmarkedsregion og Kvalsund er tilknyttet Hammerfest.

Som vi ser i Figur 6 er det en ganske markert differanse i netto pendling ut av Finnmark. Differansen mellom innpendling og utpendling er i de fleste næringene ganske liten, men den er stor i varehandel- og motorvognreparasjoner. Noe av grunnen til den konsistente negative nettopendlingen i Finnmark og særlig innen varehandelen er at Finnmark mang-

ler de store studiestedene innen høyere utdanning. Studenter er ofte formelt sett pendlere ved å ha hjemkommune som bostedskommune. Når de tar deltidsjobber i studiekommune slår dette ut som arbeidspendling i statistikken. For de fylkene som har mange større utdanningsinstitusjoner vil dette

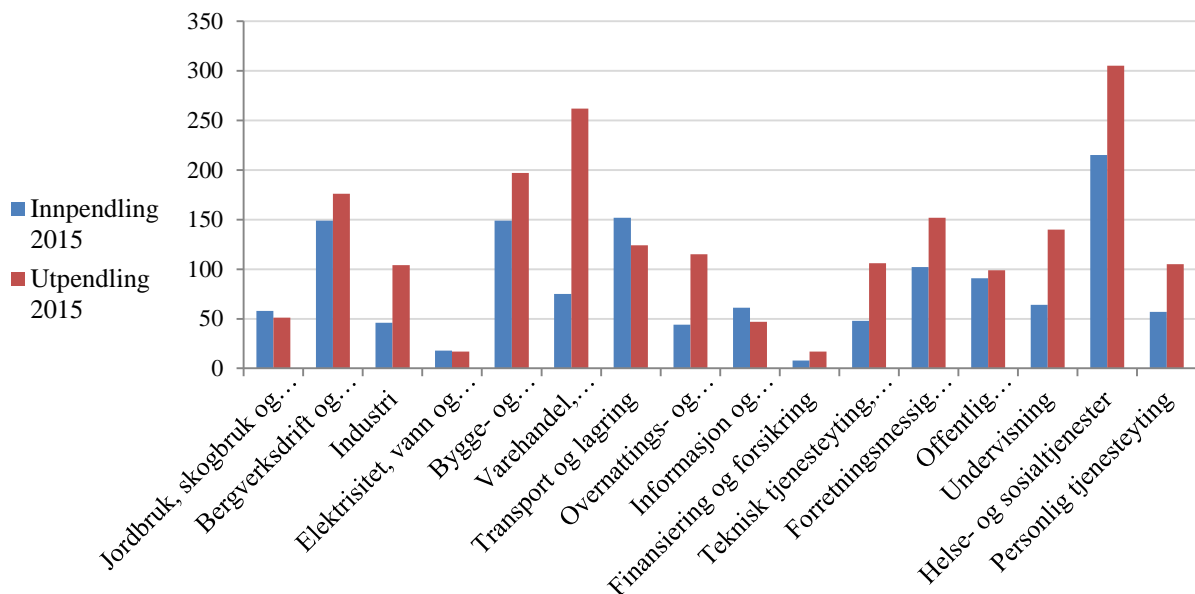
være mindre avgjørende i datagrunnlaget. For et fylke som Finnmark, der ungdommer i større grad reiser ut av fylket for å studere enn at ungdommer fra andre fylker reiser inn for å studere, blir utslaget skjevt.

Figur 6. Netto pendling. Etter størrelse. Finnmark 2011-2015



Kilde: SSB

Figur 7. Pendlingsmønster 2015. Finnmark



Kilde: SSB

5. Tilpasningen på arbeidsmarkedet

Årets bedriftsundersøkelse gjennomført av NAV Finnmark viser at det er flere problemer med å etterkomme etterspørselen i viktige næringer. De største problemene med å finne kompetent arbeidskraft var i virksomheter innen helse- og sosialtjeneste og bygge- og anleggsvirksomhet, se Figur 7 under. I Finnmark skyldes rekrutteringsmangelen i høyere grad enn i resten av landet at man ikke klarte å rekruttere personell med riktig kompetanse. Dette er en problemstilling som er felles for de tre nord-norske fylkene. For mange bedrifter i Nord-Norge blir konsekvensen dermed at man ansetter noen med lavere eller annen formell kompetanse, eller at stillingen ikke blir fylt. I vår undersøkelse spør også NAV om hvor mange bedriften ikke klarte å rekruttere. På bakgrunn av disse svarene estimerer vi mangelen på sysselsatte i hver næringsgruppe.

Mangelen på kompetent arbeidskraft fører til et godt arbeidsmarked for arbeidssøkerne, men kan gi kvalitets- og effektivitetsproblemer. Finnmark er et stramt arbeidsmarked for virksomheter. Det vil si at virksomhetene konkurrerer om arbeidstakerne i høyere

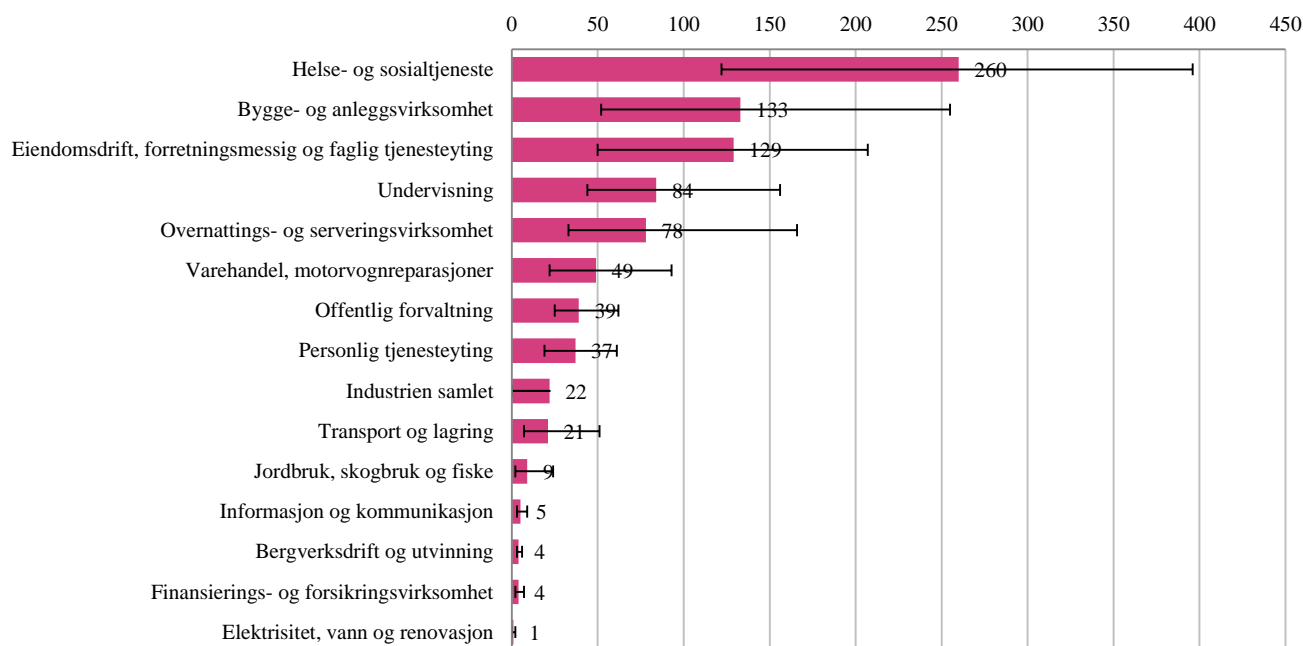
grad enn at arbeidssøkerne konkurrerer om virksomhetene. Når virksomhetene er tvungne til å ansette personell med lavere eller annen formell kompetanse betyr det at det er lettere å få arbeid for den enkelte arbeidssøker i Finnmark enn i andre steder i landet, gitt at man er en mobil arbeidssøker.

Arbeidsmarkedsbildet gjør at det er lettere for en person som ikke lenger ønsker å arbeide i en viss næring, har lettere for å få prøve seg i en ny næring, innenfor rimelige grenser.

Mye av etterspørselsveksten vi anslår i Tabell 1 kommer i næringene som oppgir at de har problemer med å rekruttere kompetent arbeidskraft. Dette innebærer en risiko for sysselsettingen.

Noen av næringene vil heller ikke kunne erstatte høyt kompetent arbeidskraft med arbeidskraft med lavere eller annen kompetanse. Dette gjelder særlig helse- og sosialnæringen, der svært mye av behovet er medisinsk spesialistpersonell. Også i bygge- og anleggsnæringen vil det være mange slike mulige problemstillinger, der de ansatte må ha spesielle sertifiseringer eller kurs for å gjennomføre jobben.

Figur 8. Rekrutteringsmangel etter næringsgruppe. Finnmark 2016



Kilde: NAV Finnmark

6. Prognose over registrert ledighet

Arbeidsmarkedsprognosen 2015 hadde et høyt anslag av økningen av helt ledige i Finnmark. Prognosen anslo et gjennomsnittsnivå på 1500 helt ledige, mot et gjennomsnittsnivå på 1300 de foregående tre årene.

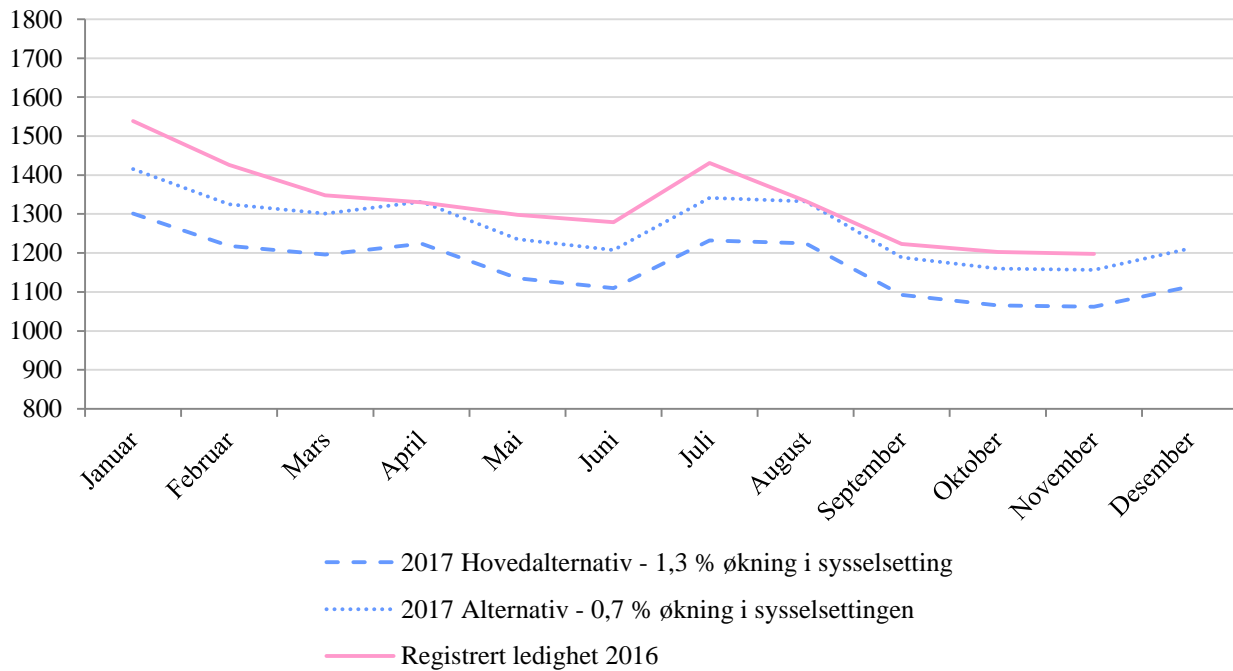
Som vi kan lese av Tabell 5 endte 2016 opp med å være svært likt de siste årene i ledighetstrend. Dette til tross for store omveltninger i en av fylkets største økonomier, da Syd-Varanger Gruve gikk konkurs i Kirkenes.

Tabell 5. Registrert ledighet og prognose for ledighet i Finnmark. 2009-2017.

	Januar	Februar	Mars	April	Mai	Juni	Juli	August	September	Oktober	November	Desember	Årssnitt
Prognose 2017 - hovedalternativ	1301	1218	1196	1224	1135	1110	1233	1224	1092	1066	1062	1114	1188
2016	1539	1426	1348	1330	1298	1279	1431	1333	1223	1203	1198	1270	1328
2015	1456	1457	1364	1318	1273	1332	1392	1450	1258	1157	1187	1337	1332
2014	1516	1386	1362	1437	1306	1330	1435	1473	1299	1216	1289	1309	1363
2013	1432	1270	1314	1440	1281	1224	1383	1367	1315	1401	1403	1391	1352
2012	1267	1274	1134	1214	1130	1121	1309	1256	1128	1121	1116	1201	1189
2011	1361	1234	1245	1188	1070	1089	1259	1325	1209	1128	1086	1151	1195
2010	1537	1415	1438	1477	1338	1271	1380	1325	1139	1155	1109	1111	1308
2009	1525	1429	1488	1539	1453	1278	1433	1421	1198	1148	1113	1189	1351

Kilde: NAV Finnmark

Figur 9. To alternativ for utvikling i ledigheten i Finnmark



Kilde: NAV Finnmark

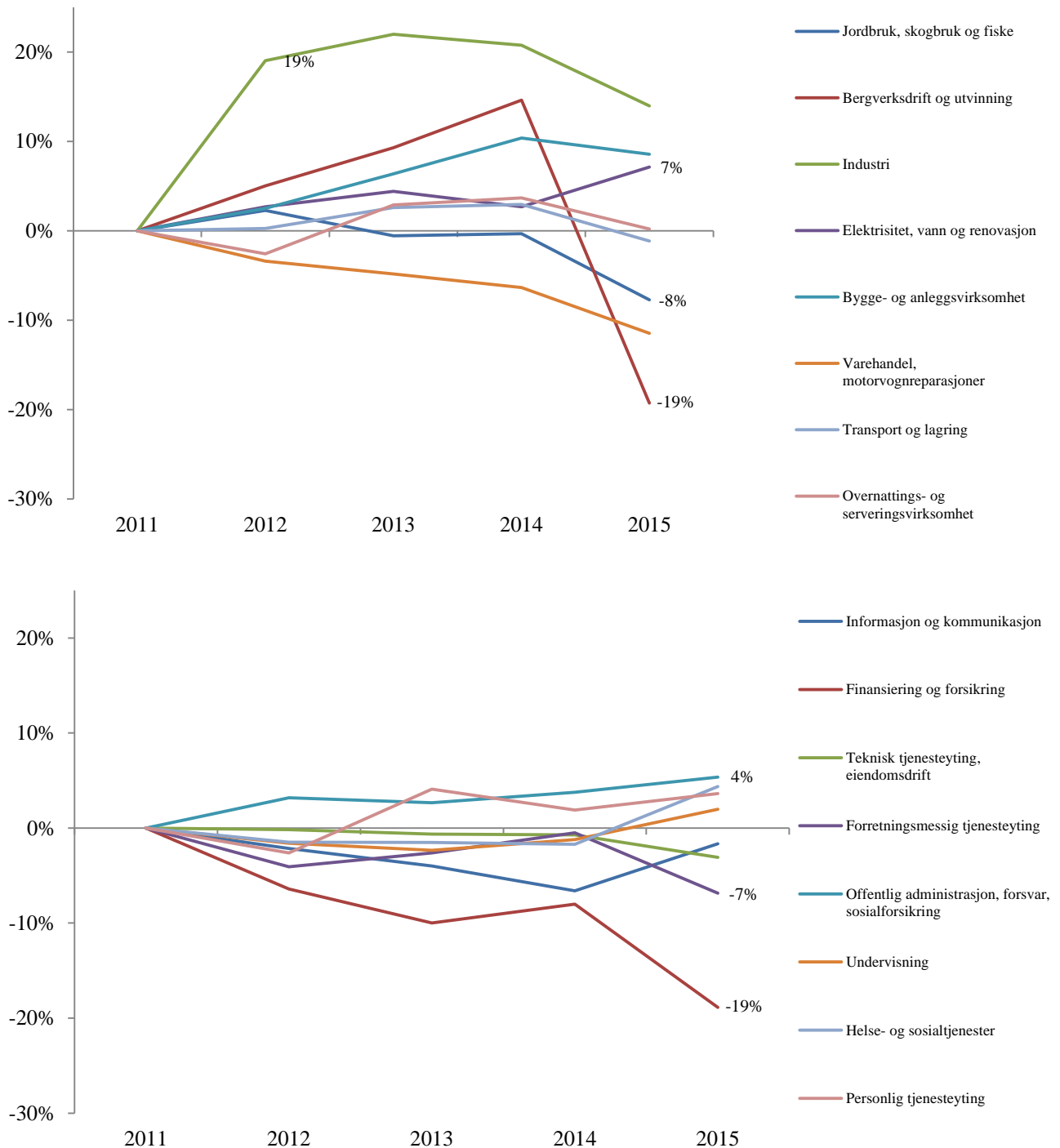
Ledighet er differansen mellom de som er tilgjengelige for arbeid (arbeidsstyrken) og de som har arbeid (sysselsatte). En prognose over registrert ledighet bygger først og fremst på den forventede økningen i sysselsettingen, dernest den ventede økningen i arbeidsstyrken. Deretter spiller tiltaksnivået, pendling og arbeidsinnvandring viktige roller. I årets prognose presenterer vi to hovedalternativ. I Tabell 5 fremkommer hovedalternativet, mens begge fremkommer i Figur 9. Med en 0,7 prosents økning i sysselsettingen anslår vi en gjennomsnittlig registrert ledighet på 1293 ledige i 2017. Dette vil tilsvare en ledighet på 3,2 prosent. Hovedalternativet arbeider med en høyere økning i sysselsettingen og

antar en økning i sysselsettingen på 1,3 prosent, som vil føre til en snittledighet på 1188 personer i 2017. Det vil tilsvare en arbeidsledighet på 2,9 prosent i Finnmark. I begge alternativ antar vi en lavere ledighet i fylket sammenlignet med den registrerte ledigheten i 2016.

Et gjennomgående tema i årets arbeidsmarkedsprognose er at arbeidsmarkedet har vært bedre rustet til å håndtere sjokk enn ventet. Det har vært en god ledighetsutvikling og tilsynelatende bedre sysselsetningsvekst enn ventet. Gitt vår kunnskap om næringslivet i Finnmark vil disse trendene fortsette og føre til lavere ledighet og en sysselsetningsøkning i 2017.

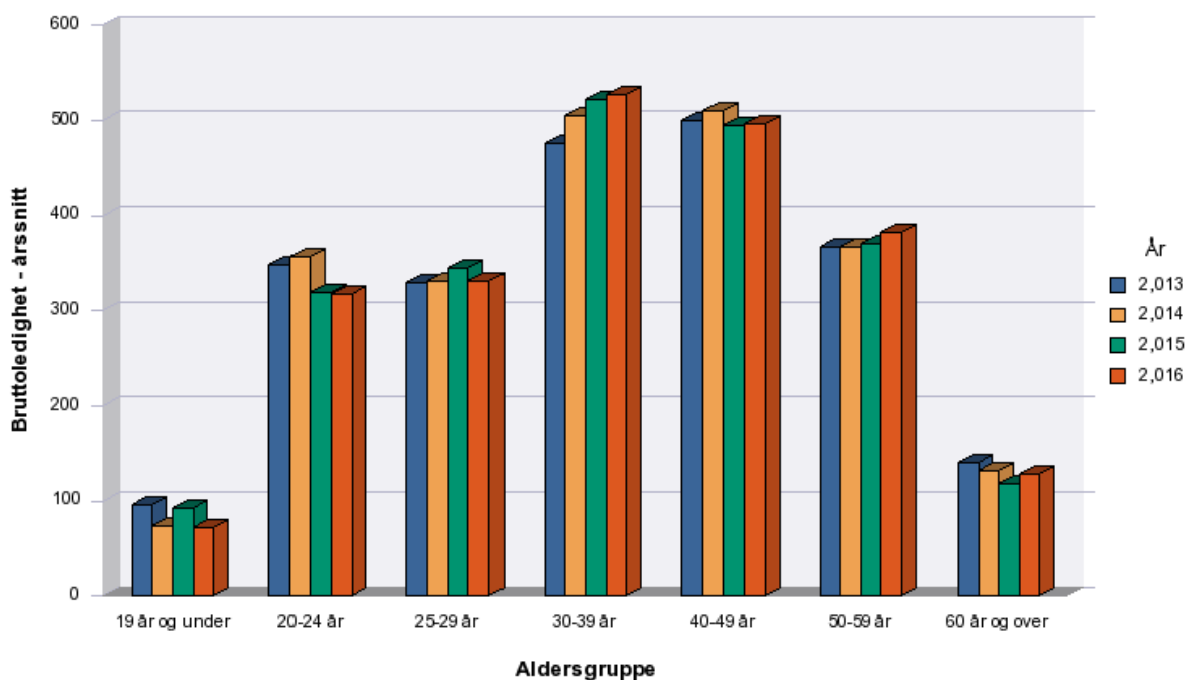
7. Vedlegg

Figur 10a og 10b. Indeksert utvikling for næringene i Finnmark. Indeks=2011



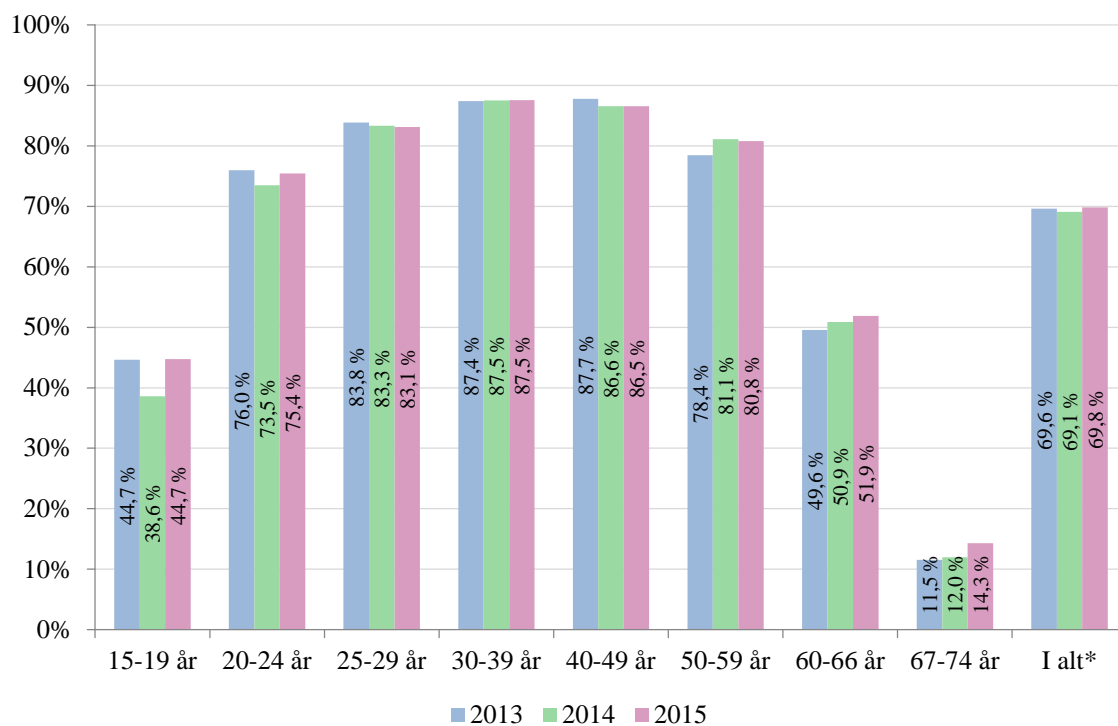
Kilde: SSB

Figur 11. Bruttoledighet (helt ledige, delvis ledige og arbeidssøkere på tiltak). Finnmark 2013-2016, gjennomsnitt



Kilde: NAV Finnmark

Figur 12. Yrkesfrekvenser etter aldersgrupper. Finnmark 2013-2016



Kilde: NAV Finnmark

UTGIVER:
NAV Finnmark
Postboks 618
9811 Vadsø