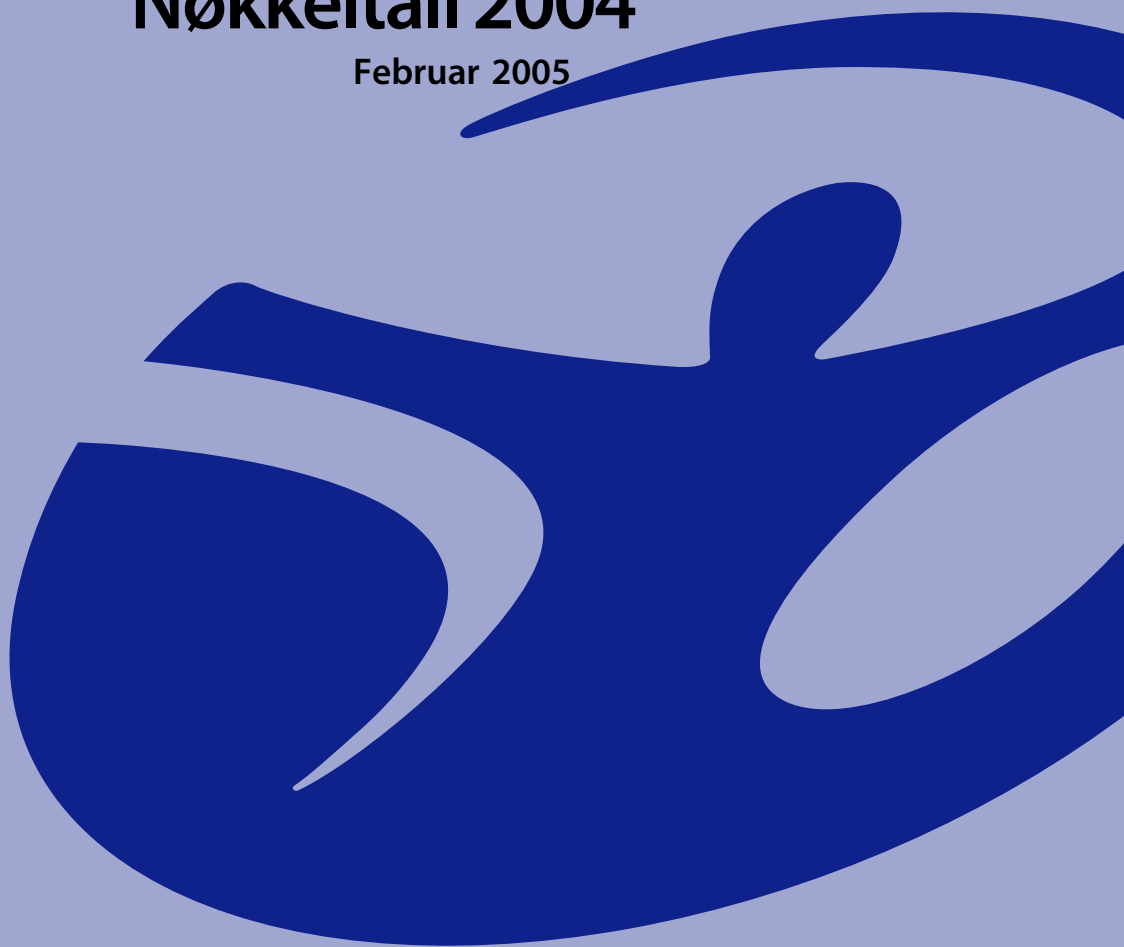


Utredningsavdelingen

Folketrygden Nøkkeltall 2004

Februar 2005



Trygdeetaten

Innholdsfortegnelse

DEL I – BESKRIVELSE AV HOVEDTENDENSER 2004

DEL II – OVERSIKTSTABELLER

Tabell 1	Hva gikk pengene til? Utgifter til ytelser som trygdeetaten administrerer. 2002-2004 folketrygdens utgifter. Beløp i millioner kroner	1
Tabell 2	Antall personer med stønad fra folketrygden. Pr. 31.12. 2002-2004. Antall personer med stønad fra andre ordninger administrert av trygdeetaten. Pr. 31.12.2002-2004.....	3
Tabell 3	Utgifter pr. innbygger 16-66 år til sykepenger, rehabiliteringspenger og uførestønad og avvik fra landsgjennomsnittet. Fylkestall. 2004	4
Tabell 4	Utgifter pr. innbygger 16-66 år til sykepenger, rehabiliteringspenger og uførestønad 1995 og 2004. Prosentvis endring og kommunal variasjon innen fylket. Faste 2004-kroner	5
Tabell 5	Uførepensjonister og alderspensjonister med minstepensjon. Antall og som andel av alle uførepensjonister og alderspensjonister i aldersgruppen. Etter alder og kjønn. Pr. 31.12. 2003 – 2004.....	6
Tabell 6	Antall alderspensjonister og gjennomsnittlig full tilleggspensjon ¹⁾ som overstiger særtillegget, ordinær sats. Pr. 31.12. 2004.....	6
Tabell 7	Minstepensjon. Satser pr. 1.5. 2003 og 1.5. 2004 med korresponderende antall pensjonister pr. 31.12. 2003 og 2004.....	7
Tabell 8	Minstepensjon, lønn og grunnbeløp. 1967-2004. Nominelt og i realverdi (1967=100)	8
Tabell 9	Alderspensjonister og uførepensjonister. Registrert pr. 31.12.1992-2004. Demografisk framskrivning 2005-2023	9
Tabell 10	Refusjon allmennlegehjelp. 1 000 kroner. 2002-2004	13
Tabell 11	Refusjon spesialisthjelp. Privatpraktiserende spesialistleger. 1 000 kroner. 2002-2004	13
Tabell 12	Refusjon legemidler på blå resept ¹⁾ . 1000 nominelle og faste kroner. prosentvis endring. 1999-2004	14
Tabell 13	Refusjon enkelte andre helsetjenester. 1 000 kroner. 2002-2004	14
Tabell 14	Refusjon av egenbetaling pga frikort, egenandelstak 1. 1 000 kroner. 2002-2004	15

Tabell 15	Antall frikortmottakere etter kjønn og alder, egenandelstak 1. Pr. 31.12.2004	15
Tabell 16	Refusjon av egenbetaling pga frikort, egenandelstak 2. 1 000 kroner. 2003-2004	16
Tabell 17	Antall frikortmottakere etter kjønn og alder, egenandelstak 2. Pr. 31.12.2004	16
Tabell 18	Grunnstønad, stønadsmottakere etter alder. Pr. 31.12.1999-2004	17
Tabell 19	Grunnstønad, nye stønadsmottakere etter alder. 1999-2004.....	17
Tabell 20	Hjelpestønad, stønadsmottakere etter alder. Pr. 31.12.1999-2004.....	18
Tabell 21	Hjelpestønad, nye stønadsmottakere etter alder. 1999-2004	18
Tabell 22	Sykepengedager som folketrygden har betalt for. arbeidstakere/statsansatte. Fylkestall. 2002-2004.....	19
Tabell 23	Sykepengedager som folketrygden har betalt for. Arbeidstakere. Etter kjønn. Dager pr. sysselsatt. 1999-2004.....	20
Tabell 24	Antall avsluttede sykepengetilfeller. arbeidstakere. Prosentvis fordeling på aktiv sykmelding og graderte sykepenger. Etter fylke. 2002-2004	21
Tabell 25	Personer med rehabiliteringspenger. Fordelt etter tiltakstype. Etter fylke. Pr. 31.12. 2004.....	22
Tabell 26	Personer med rehabiliteringspenger fordelt etter varighet over eller under 1 år. Fylkestall. Pr. 31.12. 2004.....	23
Tabell 27	Personer med rehabiliteringspenger fordelt etter unntaksårsak og fylke. Pr. 31.12. 2004	24
Tabell 28	Hjelpemidler til bedring av funksjonsevnen. Utgifter i 1 000 kr og prosentvis endring. Etter type hjelpemiddel. 2002-2004.....	25
Tabell 29	Mottakere av uføreytelser. Antall og i prosent av befolkningen. Fylkestall. Pr. 31.12. 2002-2004.....	26
Tabell 30	Mottakere av uføreytelser. Antall og aldersstandardisert i prosent av befolkningen. fylkestall. Pr. 31.12.2002-2004	27
Tabell 31	Nye mottakere av uføreytelser. I alt og pr. 1 000 ikke-uføre i befolkningen. Fylkestall. 2002-2004	28
Tabell 31	Nye mottakere av uføreytelser. I alt og pr. 1 000 ikke-uføre i befolkningen. Fylkestall. 2002-2004	28
Tabell 32	Nye mottakere av uføreytelser. i alt og aldersstandardisert pr. 1 000 ikke-uføre i befolkningen. Fylkestall. 2002-2004.....	29

Tabell 33	Uførepensjonister i alt og i prosent av befolkningen pr. 31.12.2004. Etter alder og kjønn.	30
Tabell 34	Nye uførepensjonister i alt, pr. 1 000 ikke-uføre i befolkningen og prosentvis fordelt. Etter alder og kjønn. 2004	31
Tabell 35	Nye uførepensjonister, med gradert pensjon, etter alder. Andel med gradert pensjon. Endring i prosentpoeng. Pr. 31.12.2003-2004	32
Tabell 36	Antall endringer i uføregrad. Etter kjønn. 1999-2004	33
Tabell 37	Antall uførepensjonister som har benyttet frysordningen det enkelte år. Etter alder og kjønn. 1999-2004	33
Tabell 38	Antall mottakere av uføreytelser pr. 31.12, nye mottakere i året og utbetalt pensjon og stønad. prosentvis endring. 1994-2004	34
Tabell 39	Mottakere av uføreytelser. Antall pr. 31.12, antall nye mottakere i året og prosentvis endring. 1994-2004. Etter kjønn	35
Tabell 40	Nye uførepensjonister etter primærdiagnose. Prosent. I 1999 og 2003	37
Tabell 41	Foreldre med fødselspenger. Antall i alt og andel menn. Foreldre pr. 1 000 barn under ett år i befolkningen. Fylkestall. Pr. 31.12.2002- 2004	39
Tabell 42	Foreldre med fødselspenger. Antall i alt og pr. 1 000 kvinner 15-49 år i befolkningen. Etter alder. Pr. 31.12. 2001-2004.....	40
Tabell 43	Foreldre med fødselspenger. Etter alder. Pr. 31.12. 2001-2004	40
Tabell 44	Menn som avsluttet minst en periode med fødselspenger. Antall dager med fødselspenger. Fylkestall. 2004	41
Tabell 45	Menn som avsluttet minst en periode med fødselspenger. Antall dager med fødselspenger. 2001-2004.....	41
Tabell 46	Enslig mor eller far med overgangsstønad og/eller stønad til barnetilsyn. Antall i alt og andel som er i arbeid eller under utdanning. Antall pr. 1 000 kvinner i alderen 15-49 år. Fylkestall. Pr. 31.12. 2002-2004	42
Tabell 47	Enslig mor eller far med overgangsstønad. Antall i alt og andel som er i arbeid eller under utdanning. Antall pr. 1 000 kvinner i alderen 15-49 år. Fylkestall. Pr. 31.12. 2002-2004.....	43
Tabell 48	Enslig mor eller far med overgangsstønad og/eller stønad til barnetilsyn. Antall i alt og andel som er i arbeid eller under utdanning. Antall pr. 1 000 kvinner i alderen 15-49 år. Etter alder. Pr. 31.12. 2002-2004	44
Tabell 49	Enslig mor eller far med overgangsstønad. Antall i alt og andel som er i arbeid eller under utdanning. Antall pr. 1 000 kvinner i alderen 15-49 år. Etter alder. Pr. 31.12. 2002-2004.....	44

Tabell 50	Enslig mor eller far med overgangsstønad. nye stønadsmottakere. Antall og prosent av personer med overgangsstønad. Fylkestall. 2002-2004	45
Tabell 51	Enslig mor eller far med overgangsstønad. nye stønadsmottakere. Antall og prosent av personer med overgangsstønad. Etter alder. 2002-2004	46
Tabell 52	Barn med kontantstøtte. Antall og i prosent av ett-og toåringer i befolkningen. Andel med full kontantstøtte. Fylkestall. Pr. 31.12. 2004.....	50
Tabell 53	Barn med kontantstøtte. Antall og i prosent av ett-og to åringer i befolkningen. Andel med full kontantstøtte. Pr. 31.12. 2001-2004	51
Tabell 54	Kontantstøtte. Antall mottakere med månedlig utbetaling. Pr. 31.12. 2001-2004	51
Tabell 55	Antall barn det utbetales kontantstøtte for. kvartalsvis 2001-2004	51
Tabell 56	Kontantstøtte. Antall mottakere med månedlig utbetaling. Etter fylke og kjønn. Pr. 31.12.2004.....	52
Tabell 57	Antall barn med barnetrygd, antall stønadsmottakere med barnetrygd i alt og antall mottakere med utvidet stønad. Totalt utbetalt beløp. Pr. 31.12. 1995-2004	53
Tabell 58	Antall bidragsmottakere og antall bidragspliktige. Fylkestall. Pr. 31.12. 2002-2004	54
Tabell 59	Antall barn 0-17 år som det betales forskudd/bidrag for. Fylkestall. Pr. 31.12. 2002-2004	55
Tabell 60	Bidragspliktige fordelt etter størrelsen på gjeld. Pr. 31.12. 2002-2004	56
Tabell 61	Antall behandlede private avtaler med innkreving av barnebidraget.....	56
Tabell 62	Personer med avtalefestet pensjon. Antall, prosentvis endring og i prosent av befolkningen, 62-67 år. Fylkestall. Pr. 31.12. 2003-2004.....	57
Tabell 63	Personer med avtalefestet pensjon. Antall og prosentvis endring. Etter kjønn. Pr. 31.12.2003-2004	58
Tabell 64	Nye pensjonister med avtalefestet pensjon. Antall og prosentvis endring. Etter kjønn. 2003-2004	58
Tabell 65	Nye personer med avtalefestet pensjon. Gjennomsnittlig pensjonsgrad på pensjoningstidspunktet. Etter kjønn. 2003-2004	60
Tabell 66	Nye pensjonister med full avtalefestet pensjon i prosent av alle nye AFP-pensjonister. Etter kjønn. 2003-2004.....	60

Forord

Rikstrygdeverket legger med dette fram rapporten "Nøkkeltall 2004". Hensikten er å samle de viktigste utviklingstrekk en kan lese ut av regnskap og statistikk for 2004.

Rapporten inneholder en tekstdel som gir en kort oppsummering av de viktigste utviklingstrekk for 2004, samt tabeller og enkelte grafiske fremstillinger. Rapporten er inndelt i tre deler. Del I inneholder oversiktstabellene, Del II inneholder folketrygdtabellene og Del III inneholder tabeller over andre ytelser som trygden administrerer.

Rapporten er utarbeidet av Seksjon for statistikk og styringsinformasjon i Utredningsavdelingen.

Rikstrygdeverket, februar 2005

Arild Sundberg
Trygdedirektør
(sign.)

Hilde Olsen
Avdelingsdirektør
(sign.)

Del I – Hovedtendenser i 2004

Folketrygdens utgifter i 2004

Folketrygdens utgifter i 2004, inkludert utgifter over trygdeetatens og trygderettens administrasjonsbudsjett, var på 207 526 millioner kroner. Dette er en nominell vekst på 2,2 prosent fra 2003. Fra 2002 til 2003 hadde vi en nominell vekst på 6,1 prosent. For utgiftsfordelingen på de forskjellige stønadsområdene og deres prosentvise nominelle endringer fra 2003 til 2004, se tabell 1.

Sykepenges

Folketrygdens totale utgifter til sykepenges var på 26 869 millioner kroner i 2004. Dette utgjør en nominell nedgang på 7,7 % sammenlignet med samme periode i fjor. Antall sykepengedager erstattet av folketrygden pr sysselsatt har gått ned med 10,6 % fra 2003 til 2004, fra 14,2 dager i 2003 til 12,7 dager i 2004.

Nedgangen i utgifter skyldes både at det er færre nye påbegynte tilfeller og at flere sykepengemottakere har graderte sykepenges. Andelen avsluttede sykepengetilfeller med gradert sykmelding har økt fra 20,6 til 23,4 fra 2003 til 2004 (jf. Tabell 24). Med virkning fra 1. juli 2004 er det blitt innført et aktivitetskrav for å kunne motta sykepenges utover åtte uker. Det innebærer at man som hovedregel må helt tilbake til jobb eller være på aktiv eller gradert sykmelding for å ha rett til sykepenges utover åtte uker. Unntak fra dette kravet gis bare ved alvorlig sykdom eller der tilrettelegging ikke er mulig.

Rehabiliteringspenges

Etter en sterk og kontinuerlig vekst i antall mottakere av rehabiliteringspenges frem til mars 2004 viser statistikk tall nå et sterkt fall i antall mottakere. I desember 2003 mottok om lag 61.200 personer en rehabiliteringspengeytelse. Det tilsvarende tall for desember 2004 er om lag 50.600. Dette tilsvarer et fall i antall mottakere på om lag 10.600 personer, en nedgang på 17,3% i forhold til desember 2003.

- i. Nedgangen i antall mottakere i 2004 er i hovedsak en konsekvens av regelendring fra 1.1.04 om tidsbegrensningen på rehabiliteringspenges, men også plikten til å vurdere yrkesrettet attføring så tidlig som mulig og senest ved utgangen av sykepengeperioden. Det er også bestemt at det skal foretas en ny vurdering senest etter at en har mottatt rehabiliteringspenges i seks måneder, noe som også har bidratt til nedgangen i antall mottakere i 2004.

Av omtrent 50.600 personer på rehabiliteringspenges mottok om lag 19.200 personer eller 37,9 prosent rehabiliteringspenges etter unntaksbestemmelser. Over 60 prosent av tilfellene på unntaksbestemmelse har etter bestemmelse c ”annen sykdom i forbindelse med aktiv medisinsk behandling”. Ca 29 prosent av personene på rehabiliteringspenges var på aktive tiltak i 2004 (jfr tabellene 26, 27 og 28).

Uføreytelser – tidsbegrenset uførestønad og uførepensjon

I januar 2004 ble loven om tidsbegrenset uførestønad innført. Bestemmelsen deler uføreområdet inn i to deler, hhv uførepensjon og tidsbegrenset uførestønad. Formålet med

innføringen av tidsbegrenset uførestønad er å redusere antallet nye uførepensjonister og å forebygge utstøting fra arbeidslivet og varig uførhet. Gjennom oppfølging i stønadsperioden er målet at flest mulig skal komme tilbake i arbeid.

310 884 personer mottar en uføreytelse ved utgangen av 2004. Av disse mottar 8 515 personer tidsbegrenset uførestønad. Tilgangen til uføreytelser var på 30 448 personer i 2004. 71,4 prosent fikk uførepensjon og 28,6 % tidsbegrenset uførestønad. Av de som fikk innvilget tidsbegrenset uførestønad i 2004, fikk 34,5 prosent innvilget gradert ytelse. 26 prosent av de som fikk uførepensjon, fikk gradert ytelse (jfr tabell nr 30-40).

Andelen yngre mennesker er større på tidsbegrenset uførestønad enn på uførepensjon. Av tilgangen på uføreytelser i 2004 fordeler det seg slik: For dem mellom 18-49 år fikk 56,6 prosent tidsbegrenset uførestønad. For dem mellom 50-67 år fikk 11,8 prosent tidsbegrenset uførestønad.

Andelen på tidsbegrenset uførestønad er størst hos kvinner. 34,6 prosent av kvinner som fikk uføreytelse i 2004, fikk tidsbegrenset uførestønad. Tilsvarende andel for menn er 21,3 prosent.

Fødselspenger

I desember 2004 mottok 38 197 kvinner og 3982 menn fødselspenger, jfr. tabell 42 – 46. Fra desember 2002 til desember 2004 økte antall kvinner med fødselspenger med 3,7 % og antall menn med fødselspenger med 17,1 %, mens antall barn under ett år i befolkningen bare økte med 2,4 % i perioden desember 2002 til november 2004.

At antall personer med fødselspenger økte mer enn antall barn skyldes både at en større andel av mødrene er berettiget til fødselspenger gjennom inntektsgivende arbeid før fødselen, og at flere fedre tar ut fødselspenger. Av kvinner med fødselspenger i desember har andelen i alderen 30 år eller eldre økt fra 56,5 prosent i desember 2002 til 59,0 prosent i desember 2004.

I 2004 var det 34 577 menn som avsluttet minst én periode med fødselspenger. Dette er en økning på 4,7 prosent i forhold til 2002. Av menn som avsluttet fødselspenger i 2004, tok 70,6 prosent ut perioden på 20 dager. Dette er det antall dager som tilsvarende fedrekvoten (dager forbeholdt fedre). Andelen var på samme nivå i 2002, men var noe høyere i 2003. Andelen av mennene som tok ut mer enn 20 dager økte fra 15,2 prosent i 2002 til 16,6 prosent i 2004.

Barnebidrag

I oktober 2003 ble det iverksatt omfattende regelverksendringer på bidragsområdet, blant annet gjaldt dette barneloven og forskotteringsloven. En av intensjonene med nytt regelverk er å legge til rette for private bidragsavtaler mellom partene, slik at partene selv i størst mulig grad kan administrere en ordning med fastsettelse og formidling av bidragsbeløp mv. Trygdeetaten vil fortsatt kunne foreta innkreving og formidling av bidragsbeløpet for dem som ønsker det. I juni 2002 ble det innført en gebyrordning, hvor hver av partene ilegges et gebyr (kr 845 fra juli 2004) i de sakene hvor bidragsbeløpet fastsettes av trygdekontoret.

Tallene viser en kraftig reduksjon i antall saker høsten 2003. Dette har sammenheng med at mange har valgt å gå over til private avtaler som ikke skal innkreves. Andelen private som skal innkreves avtaler har holdt seg relativt stabil etter regelverksendringene (jfr tabellene 59-62).

Antall barn med innvilget forskudd er redusert etter regelverksendringene. Forskuddet etter nye regler er behovsprøvd. Det er innført gradert forskuddssats som vurderes i forhold til mottakers inntekt. Antall barn med *utbetalt* forskudd kan variere noe fra måned til måned da det har sammenheng med blant annet tidspunkt og størrelse på innbetalinger fra bidragspliktige.

Andelen bidragspliktige med høy gjeld har steget noe, mens andelen med liten eller ingen gjeld har holdt seg stabil.

Tabell 1

Hva gikk pengene til? Utgifter til ytelser som trygdeetaten administrerer. 2002-2004. Folketrygdens utgifter.
Beløp i millioner kroner ¹⁾

Utgiftsart	2002	2003	2004	Prosentvis endring 2002 - 2004
I alt ²⁾	191 355	203 527	207 683	8,5
Arbeidsløsestønad ³⁾	3 022	9		-
<i>herunder</i>				
<i>Dagpenger (inkl. Tilskudd fiskere)</i>	<i>1 936</i>	<i>8</i>		<i>-</i>
<i>Yrkesrettet attføring</i>	<i>1 086</i>	<i>1</i>		<i>-</i>
Sykepenger	26 117	29 122	26 869	2,9
Fødselspenger og adopsjonspenger	8 511	9 122	9 713	14,1
Helsevern	19 781	21 044	19 239	-2,7
<i>herunder</i>				
<i>Syketransport ⁴⁾</i>	<i>1 543</i>	<i>1 601</i>	<i>-</i>	<i>-100,0</i>
<i>Legemidler, blå resept</i>	<i>7 137</i>	<i>7 275</i>	<i>7 984</i>	<i>11,9</i>
<i>Refusjon av egenbetaling, tak 1 og tak 2</i>	<i>2 002</i>	<i>2 576</i>	<i>2 914</i>	<i>45,6</i>
<i>Helsetjenesten i kommunene mv</i>	<i>3 761</i>	<i>4 134</i>	<i>3 723</i>	<i>-1,0</i>
<i>Diverse tiltak i spesialisthelsetjenesten</i>	<i>2 929</i>	<i>3 150</i>	<i>3 116</i>	<i>6,4</i>
<i>Helsevern ellers</i>	<i>2 409</i>	<i>2 308</i>	<i>1 503</i>	<i>-37,6</i>
Medisinsk rehabilitering m.m. ⁴⁾	10 862	8 284	8 944	-17,7
<i>herunder bl.a</i>				
<i>Rehabiliteringspenger</i>	<i>6 288</i>	<i>8 284</i>	<i>8 944</i>	<i>42,2</i>
Uførepensjon ⁴⁾	38 593	39 582	42 301	9,6
<i>herunder bl.a</i>				
<i>Uførepensjon</i>	<i>35 662</i>	<i>39 095</i>	<i>41 060</i>	<i>15,1</i>
<i>Tidsbegrensa uførepensjon</i>			<i>732</i>	<i>-</i>
Grunn- og hjelpestønad, hjelpemidler m.v. ⁴⁾	-	7 198	7 237	-
<i>herunder bl.a</i>				
<i>Grunn- og hjelpestønad</i>	<i>2 823</i>	<i>2 930</i>	<i>2 954</i>	<i>4,6</i>
Alderspensjon	72 685	77 339	81 655	12,3
Stønad til etterlatte	2 265	2 295	2 328	2,8
Stønad til enslig mor eller far	4 570	4 415	4 057	-11,2
<i>herunder bl.a.</i>				
<i>Overgangsstønad</i>	<i>2 078</i>	<i>2 126</i>	<i>2 253</i>	<i>8,4</i>
<i>Forskuttering av underholdsbidrag</i>	<i>1 678</i>	<i>1 531</i>	<i>1 119</i>	<i>-33,3</i>
Andre utbetalinger	518	336	260	-49,8
Administrasjon ⁵⁾	4 431	4 781	5 080	14,6

¹⁾ Omfatter bare utgifter kontoført i trygdeetatens regnskaper. Tallene for år 2004 er foreløpige.

²⁾ **Utgiftsveksten 2001/2002 eksklusive arbeidsløsestønad var på 8,2 %**

³⁾ Frem tom februar 2002 utbetalte trygdeetaten disse ytelser for arbeidsmarkedsetaten.

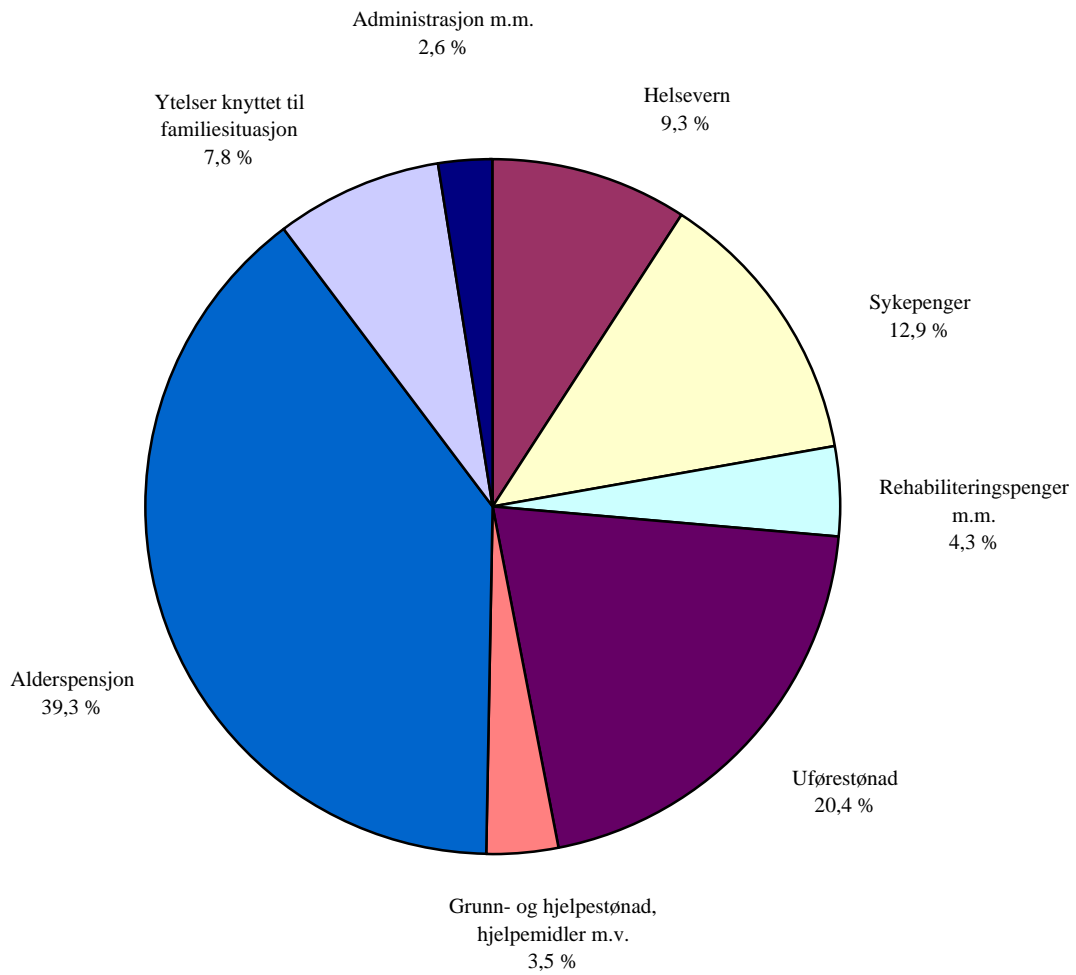
Utgiftene for 2003 er tilskudd til fiskere.

⁴⁾ Fra 1.1.2004 ble ansvaret for syketransport overført til de regionale helseforetakene.

⁵⁾ Fom 2003 er det foretatt omposteringer fra Medisinsk rehabilitering til Uførepensjon og Grunn- og hjelpestønad. og fra Uførepensjon til Grunn- og hjelpestønad. Se for øvrig tekstdelen.

⁶⁾ Tallene omfatter ikke arbeidsgiveravgift.

Folketrygdens utgifter 2004. Prosentvis fordeling



208 milliarder kroner

Tabell 2

Antall personer med stønad fra folketrygden. Pr. 31.12. 2002-2004

Type stønad	31.12.02	31.12.03	31.12.04	Prosentvis endring	
				31.12.02 -	31.12.03 -
				31.12.04	31.12.04
<i>Pensjon/overgangsstønad:</i>					
Alderspensjon	624 054	623 722	625 668	0,3	0,3
Uførepensjon	292 224	301 214	302 369	3,5	0,4
Tidsbegrenset uførestønad ¹⁾	-	-	8 515		
Gjenlevende ektefeller	25 914	25 246	24 632	-4,9	-2,4
Tidligere familiepleiere	223	207	182	-18,4	-12,1
Barnepensjonister	14 092	13 995	14 039	-0,4	0,3
Ugifte forsørgere	16 997	16 504	17 088	0,5	3,5
Skilte og separerte forsørgere	8 473	9 143	9 924	17,1	8,5
Foreløpig uførestønad	2 210	1 878	2 078	-6,0	10,6
Attføringspenger ²⁾	52 013	58 103	67 234	29,3	15,7
Rehabiliteringspenger	52 778	61 209	50 624	-4,1	-17,3
Sykepengetilfeller ³⁾	128 145	136 717	125 087	-2,4	-8,5
I alt	1 217 123	1 247 938	1 247 440	2,5	-0,0
<i>Annen stønad:</i>					
Grunnstønader i alt	132 937	133 752	133 732	0,6	-0,0
Hjelpestønader i alt	89 671	89 532	87 128	-2,8	-2,7
Tekniske hjelpemidler ⁴⁾	161 817	158 827			
<i>Stønad til barnetilsyn ikke kombinert med pensjon/overgangsstønad:</i>					
Gjenlevende ektefeller ⁵⁾	49	88	51	4,1	-42,0
Ugifte forsørgere ⁵⁾	10 993	10 564	8 969	-18,4	-15,1
Skilte og separerte forsørgere ⁵⁾	8 597	7 726	6 082	-29,3	-21,3

¹⁾ Ordningen med tidsbegrenset uførestønad ble innført 1.1.2004

²⁾ Tallene for årene 2002-2003 er basert på tall fra Aetat

³⁾ Tallet for sykepenger for 2004 er tall pr.30.6.04

⁴⁾ Pga innføring av nytt datasystem på hjelpemiddelsentralene er tallet for 2004 ennå ikke klart.

⁵⁾ F.o.m. 1.1. 2004 gis ikke stønad til barnetilsyn ved inntekt større enn 6 ganger grunnbeløpet

Antall personer med stønad fra andre ordninger administrert av trygdeetaten. Pr. 31.12. 2002-2004

Type stønad	31.12.02	31.12.03	31.12.04	Prosentvis endring	
				31.12.02 -	31.12.03 -
				31.12.04	31.12.04
Avtalefestet pensjon (AFP)	33 475	34 140	35 613	6,4	4,3
Barnetrygd	595 636	602 895	609 223	2,3	1,0
Kontantstøtte	80 084	74 873	69 575	-13,1	-7,1
Bidragmottakere ¹⁾	135 033	117180	114798	-15,0	-2,0

¹⁾ Nedgangen fra 31.12.02 til 31.12.03 skyldes nytt bidragssystem. Se tekstdelen.

Tabell 3

Utgifter pr. innbygger 16-66 år til sykepenger, rehabiliteringspenger og uførestønad og avvik fra landsgjennomsnittet. Fylkestall. 2004

Fylke	Sykepenger		Rehabiliteringspenger		Uførestønad ¹⁾	
	Kroner	Prosent avvik	Kroner	Prosent avvik	Kroner	Prosent avvik
I alt	8 266		2 858	-	13 634	
Østfold	9 466	15	3 595	26,0	17 219	26
Akershus	8 355	1	2 770	-3	10 775	-21
Oslo	7 291	-12	2 668	-7	10 604	-22
Hedmark	8 700	5	3 186	11	18 044	32
Oppland	8 982	9	3 588	26	15 549	14
Buskerud	8 983	9	3 132	10	12 736	-7
Vestfold	8 455	2	2 982	4	16 862	24
Telemark	8 806	7	3 120	9	17 028	25
Aust-Agder	8 002	-3	3 390	19	17 939	32
Vest-Agder	8 318	1	3 286	15	16 996	25
Rogaland	6 189	-25	2 050	-28	10 743	-21
Hordaland	7 702	-7	2 244	-21	11 607	-15
Sogn og Fjordane	7 650	-7	2 411	-16	11 549	-15
Møre og Romsdal	8 651	5	2 646	-7	12 577	-8
Sør-Trøndelag	8 264	-	2 825	-1	13 445	-1
Nord-Trøndelag	8 298	-	3 161	11	14 540	7
Nordland	9 496	15	2 996	5	17 169	26
Troms	10 097	22	3 578	25	15 917	17
Finnmark	10 501	27	3 135	10	17 429	28

¹⁾ Uførestønad inkluderer uføreytelser, grunn- og hjelpestønad

Tabell 4**Utgifter pr. innbygger 16-66 år til sykepenger, rehabiliteringspenger og uførestønad 1995 og 2004.****Prosentvis endring og kommunal variasjon innen fylket.****Faste 2004-kroner**

Fylke	Utgifter pr. innbygger	Utgifter pr. innbygger	Prosentvis endring	Kommunal variasjon
	1995	2004		2004 ¹⁾
I alt	13 285	24 757	86,4	3,4
Finnmark	15 880	31 065	95,6	2
Østfold	17 190	30 279	76,1	2,0
Hedmark	15 447	29 931	93,8	2,3
Nordland	15 935	29 662	86,1	1,9
Troms	15 494	29 591	91,0	1,9
Aust-Agder	15 653	29 332	87,4	2,2
Telemark	15 864	28 954	82,5	1,7
Vest-Agder	14 926	28 599	91,6	1,8
Vestfold	15 069	28 299	87,8	1,4
Oppland	14 353	28 119	95,9	1,8
Nord-Trøndelag	12 791	25 999	103,3	1,7
Buskerud	13 101	24 851	89,7	2,2
Sør-Trøndelag	13 199	24 534	85,9	1,6
Møre og Romsdal	12 671	23 873	88,4	2,1
Akershus	10 801	21 900	102,8	1,7
Sogn og Fjordane	10 556	21 610	104,7	1,9
Hordaland	11 123	21 554	93,8	1,8
Oslo	12 701	20 562	61,9	2,0
Rogaland	10 221	18 982	85,7	1,6

¹⁾ Kommunal variasjon viser forholdet mellom den kommunen med høyest forbruk mot den med lavest innen fylket/landet.

Tabell 5

**Uførepensjonister og alderspensjonister med minstepensjon.
Antall og som andel av alle uførepensjonister og alderspensjonister i aldersgruppen. Etter alder og kjønn.
Pr. 31.12. 2003 - 2004.**

	Alder	Antall minstepensjonister/ andel av alle pr. 31.12.03			Antall minstepensjonister/ andel av alle pr. 31.12.04		
		I alt	Kvinner	Menn	I alt	Kvinner	Menn
Uførepensjonister		59 513	50 396	9 117	58 011	48 715	9 296
		Prosent					
	Alle	19,8	29,1	7,1	19,2	28,2	7,2
	18-49	15,3	19,8	9,5	14,8	18,9	9,8
	50-59	20,6	30,0	6,6	20,2	29,2	7,0
	60 og over	22,5	35,6	5,6	21,4	33,7	5,4
Alderspensjonister		208 122	181 636	26 486	199 831	174 636	25 195
		Prosent					
	Alle	33,4	49,6	10,3	31,9	47,7	9,7
	67-69	26,0	43,5	6,7	25,0	41,8	6,4
	70-74	27,7	45,0	7,7	27,0	43,9	7,4
	75-79	29,3	44,6	8,7	28,1	43,2	8,3
	80-89	38,9	53,0	13,4	36,6	50,0	12,5
	90 og over	72,3	82,1	42,9	67,9	78,4	36,7

Tabell 6

**Antall alderspensjonister og gjennomsnittlig full tilleggspensjon ¹⁾
som overstiger særtillegget, ordinær sats. Pr. 31.12.2004**

Alder	Antall alderspensjonister			Andel med pensjon over minstepensjon, prosent			Gjennomsnittlig tilleggspensjon som overstiger særtillegget		
	Alle	Kvinner	Menn	Alle	Kvinner	Menn	Alle	Kvinner	Menn
I alt	625 668	365 915	259 753	68,1	52,3	90,3	51 991	32 343	68 013
67 - 69	97 487	51 093	46 394	75,0	58,2	93,6	61 981	37 647	78 651
70 - 74	159 675	85 586	74 089	73,0	56,1	92,6	59 043	36 719	74 660
75 - 79	146 127	83 069	63 058	71,9	56,8	91,7	52 207	33 327	67 618
80 - 89	190 680	122 433	68 247	63,4	50,0	87,5	41 438	26 961	56 286
90 og over	31 699	23 734	7 965	32,1	21,6	63,3	22 541	15 829	29 371

¹⁾ Gradert pensjon er omregnet til full pensjon.

Særtillegget, ordinær sats er 79,33 pst. av grunnbeløpet eller 46 629 kroner.

Minstepensjon ordinær sats er 105 407 kroner

Tabell 7

Minstepensjon.

Satser pr. 1.5. 2003 og 1.5. 2004 med korresponderende antall pensjonister pr. 31.12. 2003 og 2004.

Pensjonistgruppe ¹⁾	2003		2004	
	Årlig beløp i kroner ²⁾	Antall pensjonister pr. 31.12.	Årlig beløp i kroner ²⁾	Antall pensjonister pr. 31.12.
Minstepensjonister i alt	87 564 - 181 200	272 202	91 992 - 190 248	262 169
Enslige minstepensjonister	101 964	126 320	105 408	119 460
Gifte minstepensjonister	87 564 - 181 200	145 882	91 992 - 190 248	142 709
<i>Begge ektefellene er pensjonister:</i>				
1. Ektefellen er minstepensjonist	90 600	13 118	95 124	11 124
2. Ektefellen er pensjonist i folketrygden men ikke minstepensjonist ³⁾	87 564 - 90 600	93 414	91 992 - 95 124	92 253
<i>Ektefellen har inntekt over 2G ⁴⁾</i>	90 600 - 101 964	36 932	95 124 - 105 408	36 993
<i>Ektefellen har inntekt mellom 1G og 2G</i>	101 964		105 408	
<i>Ektefellen har inntekt under 1 G (forsørgeres av pensjonisten):</i>				
1. Ektefellen er 60 år eller mer ⁵⁾	147 072 - 175 500	1 766	152 028 - 181 416	1 686
2. Pensjonisten er alderspensjonist med ektefelle som er under 60 år ⁵⁾	101 964 - 130 392	117	105 408 - 134 796	104
3. Pensjonisten er uførepensjonist ^{5) 6)} med ektefelle som er under 60 år	101 964 - 130 392	535	105 408 - 134 796	549

¹⁾ En gruppe samboere mottar minstepensjon etter samme regler som gifte. En ny gruppe samboere (fra 1.1.98)

får avkortet grunnpensjon etter samme regler som gifte, men behandles for øvrig som enslige.

²⁾ Ugraderte ytelser (ytelser som ikke er avkortet pga manglende botid eller arbeidsevne).

NB! Fom 1.5.2004 er grunnpensjon til gifte/visse typer samboere 82,5 prosent av grunnbeløpet (mot 80 prosent fom 1.5.2003)

³⁾ Hovedreglen gir det laveste beløpet i intervallet, men det er en bestemmelse som sikrer at ekteparet

samlet får en pensjon på minst to ganger det en person som er gift med minstepensjonist får.

⁴⁾ De som ble pensjonister før 1.1.1998 får minstepensjon etter samme regler som enslige.

De som blir pensjonister etter 1.1.1998 får redusert grunnpensjonen til 80/82,5 pst. av grunnbeløpet, men får særtillegg etter samme regler som enslige.

⁵⁾ Det største beløpet inneholder maksimalt ektefelletillegg (pr. 1.5.2003 28.428 kr og pr. 1.5.2004 29.388 kr).

Ektefelletillegget behøvsprøves mot pensjonistens samlede inntekt.

⁶⁾ Noen uførepensjonister kan ut fra særskilt vurdering motta ektefelletillegg selv om ektefellen er under 60 år.

Tabell 8
Minstepensjon, lønn og grunnbeløp. 1967-2004.
Nominelt og i realverdi¹⁾ (1967=100)

År	Minstepensjon		Grunnbeløp	Lønn ²⁾	Minstepensjon		Grunnbeløp	Lønn ²⁾
	Enslig	Gift med pensjonist ³⁾			Enslig	Gift med pensjonist ³⁾		
	Kr	Kr			Kr	Kr		
Økning i realverdi. (Indeks 1967=100)								
1967	5 400	4 056	5 400	24 859	100	100	100	100
1970	7 810	5 985	6 800	30 900	123	125	107	106
1980	24 345	19 670	16 633	86 700	170	183	116	132
1990	53 438	43 326	33 575	187 300	180	194	113	137
1995	62 752	50 831	38 847	225 500	188	202	116	146
1996	65 284	52 876	40 410	235 400	193	208	119	151
1997	68 320	55 428	42 000	246 800	197	212	121	154
1998	77 360	63 840	44 413	263 000	218	239	125	161
1999	83 256	69 168	46 423	277 000	229	253	128	166
2000	86 756	72 076	48 377	289 600	231	256	129	168
2001	90 744	75 396	50 603	304 400	235	260	131	171
2002	95 460	79 316	53 233	320 500	244	270	136	178
2003	100 356	85 280	55 964	333 000	250	283	140	181
2004	104 260	90 516	58 139	345 700	259	299	144	187

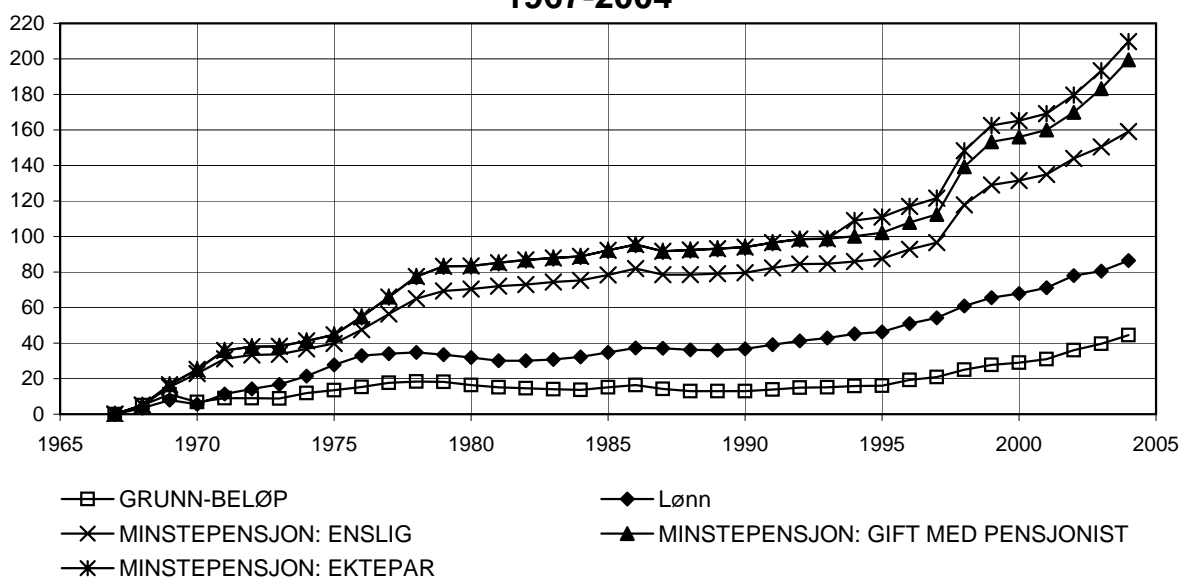
¹⁾ Realverdi: Deflatert med konsumprisindeksen.

²⁾ Gjennomsnittlig lønn pr. normalårsverk. Kilde SSB.

Årene 2001-2003 er foreløpige tall. 2004 er anslag. For årene 1967-69 er brukt gjennomsnittlig kontantlønn pr. årsverk justert med forholdstallet mellom lønn pr normalårsverk og kontantlønn pr årsverk i 1970.

³⁾ Gift med pensjonist som ikke er minstepensjonist.

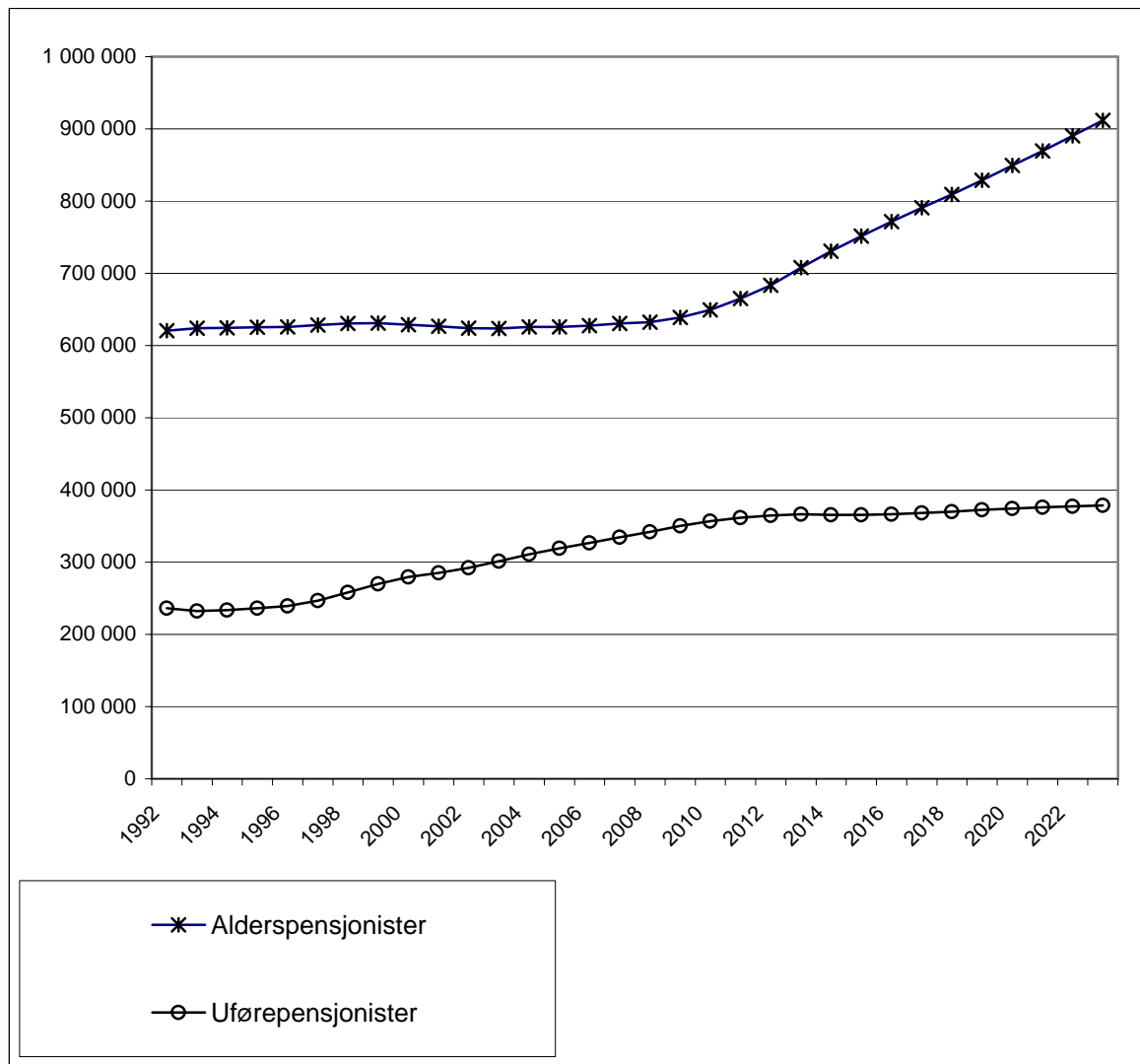
ØKNING I REALVERDI AV MINSTEPENSJON, LØNN OG GRUNNBELØP 1967-2004



Tabell 9**Alderspensionister og uførepensionister¹⁾.****Registrert pr. 31.12.1992-2004.****Demografisk framskriving²⁾ 2005-2023**

Pr. 31.12	Alderspensionister	Uførepensionister	Endring alderspensionister	Endring uførepensionister
1992	620 549	236 238	4 361	-2 281
1993	623 959	232 397	3 410	-3 841
1994	624 512	233 688	553	1 291
1995	625 353	236 301	841	2 613
1996	625 940	239 429	587	3 128
1997	628 247	246 541	2 307	7 112
1998	630 526	258 103	2 279	11 562
1999	631 220	269 840	694	11 737
2000	628 890	279 573	-2 330	9 733
2001	626 577	285 363	-2 313	5 790
2002	624 054	292 223	-2 523	6 860
2003	623 722	301 214	-332	8 991
2004	625 668	310 884	1 946	9 670
2005	625 866	319 094	198	8 210
2006	627 442	326 655	1 575	7 562
2007	630 351	334 341	2 910	7 685
2008	632 167	341 754	1 815	7 413
2009	638 703	350 271	6 536	8 517
2010	649 195	356 594	10 492	6 323
2011	665 144	361 790	15 949	5 196
2012	683 542	364 490	18 399	2 700
2013	707 820	366 293	24 278	1 803
2014	730 373	365 493	22 552	-800
2015	751 568	365 684	21 195	190
2016	771 538	366 502	19 970	818
2017	790 877	368 060	19 339	1 558
2018	808 977	369 938	18 100	1 878
2019	828 807	372 428	19 830	2 490
2020	849 157	374 179	20 350	1 751
2021	869 508	375 775	20 351	1 595
2022	890 366	377 334	20 858	1 559
2023	911 789	378 598	21 423	1 264

Alderspensjonister og uførepensjonister. Registrert pr. 31.12. 1992-2004. Demografisk framskriving 2005-2023



Tabell 10**Refusjon allmennlegehjelp. 1 000 kroner. 2002-2004**

	2002	2003	2004	Prosentvis endring	
				2002-2004	2003-2004
I alt	2 482 631	2 672 129	2 205 701	-11,2	-17,5
Fastleger med privat praksis	1 589 534	1 707 407	1 637 652	3,0	-4,1
Fastleger med fastlønn	117 753	135 237	109 634	-6,9	-18,9
Allmennleger med driftsavtale	47 420	46 353	8 938	-81,2	-80,7
Allmennleger uten kommunal avtale ¹⁾	25 155	2 444	1 690	-93,3	-30,9
Legevakt	305 666	380 390	324 640	6,2	-14,7
Legeerklæringer ²⁾	247 013	234 496	-	-	-
Diverse tilskudd m.m. ³⁾	150 089	165 802	123 148	-18,0	-25,7

¹⁾ Nedgangen i refusjon til allmennleger uten kommunal avtale skyldes nedtrapping av overgangsordninger som ble innført samtidig med et generelt krav om kommunal avtale for at en lege skal ha rett til trygderefusjon.

²⁾ Legeerklæringer er fra 1.1.2004 regnskapsført på egen post.

³⁾ Refusjon jordmorhjelp var tidligere med under "diverse tilskudd m.m.", men er fra 1.1.2004 regnskapsført på egen post.

Tabell 11**Refusjon spesialisthjelp. Privatpraktiserende spesialistleger. 1 000 kroner. 2002-2004**

	2002	2003	2004	Prosentvis endring	
				2002-2004	2003-2004
I alt	1 065 591	1 141 897	1 032 294	-3,1	-9,6
Spesialistleger med driftsavtale	857 709	906 530	837 486	-2,4	-7,6
Særskilt kirurgi	131 619	151 943	166 319	26,4	9,5
Spesialistleger uten driftsavtale	31 213	31 993	28 488	-8,7	-11,0
Legevakt ¹⁾	-	129	-	-	-
Legeerklæringer ²⁾	45 049	51 302	-	-	-

¹⁾ Refusjon for legevakt skal i sin helhet føres under Refusjon allmennlegehjelp. Beløpet for 2003 i tabellen skyldes derfor feilføring.

²⁾ Legeerklæringer er fra 1.1.2004 regnskapsført på egen post.

Tabell 12**Refusjon legemidler på blå resept¹⁾. 1 000 nominelle og faste kroner. Prosentvis endring. 1999-2004**

År	Refusjon legemidler på blå resept, 1000 nominelle kroner	Prosentvis endring	Refusjon legemidler på blå resept, 1000 faste kroner ²⁾	Prosentvis endring	Refusjon legemidler på blå resept pr. innb. ³⁾ , faste kroner	Prosentvis endring
1999	5 146 075	2,6	5 699 416	0,3	1 282	-0,3
2000	5 678 836	10,4	6 098 693	7,0	1 362	6,2
2001	6 192 819	9,1	6 454 889	5,8	1 433	5,3
2002	7 136 554	15,2	7 343 974	13,8	1 623	13,3
2003 ⁴⁾	7 274 952	1,9	7 307 199	-0,5	1 605	-1,1
2004	7 985 132	9,8	7 985 132	9,3	1 744	8,7

¹⁾ Inkluderer ikke refusjon av egenandeler over frikortordningen.

²⁾ Omregnet med den generelle konsumprisindeksen, årlig gjennomsnitt.

³⁾ Befolkningstall pr. 1.1 hvert år.

⁴⁾ Det anslås at refusjonsbeløpet i 2003 skulle vært ca 130 mill kr høyere enn tabellen viser. Dette skyldes at refusjon av egenandeler for minstepensjonister som er fritatt for egenandel det året ble feilført på frikort-posten i stedet for på denne posten.

Tabell 13**Refusjon enkelte andre helsetjenester. 1 000 kroner. 2002-2004**

	2002	2003	2004	Prosentvis endring	
				2002-2004	2003-2004
I alt	3 880 151	4 297 928	4 417 640	13,9	2,8
Jordmorhjelp	-	-	27 698	-	-
Fysioterapihjelp ¹⁾	1 063 807	1 278 934	1 214 994	14,2	-5,0
Tilskudd fastlønnsordning, fysioterapeuter	214 895	182 442	201 390	-6,3	10,4
Psykologhjelp	178 668	196 043	176 792	-1,0	-9,8
Tannlegehjelp	305 598	411 783	573 908	87,8	39,4
Kiropraktorbehandling	19 547	22 466	22 786	16,6	1,4
Logopedisk og ortoptisk behandling	36 842	44 485	50 497	37,1	13,5
Sykepleieartikler på blå resept ²⁾	974 761	1 060 604	982 244	0,8	-7,4
Laboratorieprøver, private laboratorier	236 149	289 205	277 400	17,5	-4,1
Undersøkelser/behandling, priv. røntgeninst	315 237	355 670	425 321	34,9	19,6
Bidrag til helsetjenester, lokalt ³⁾	534 647	456 296	464 610	-13,1	1,8

¹⁾ Innføring av ny oppgjørsordning for fysioterapeuter fra 1.1.2003 medførte ekstra høye refusjonsutgifter i 2003.

²⁾ Refusjonsbeløpet for sykepleieartikler på blå resept i 2003 skulle vært ca 15 mill kr høyere enn tabellen viser, fordi refusjon av egenandeler for minstepensjonister som er fritatt for egenandel det året ble feilført på frikort-posten i stedet for på denne posten.

³⁾ Ansvar for bidrag til behandlingshjelpemidler ble 1.1.2003 overført til de regionale helseforetakene.

Tabell 14**Refusjon av egenbetaling pga frikort, egenandelstak 1.
1 000 kroner. 2002-2004**

	2002	2003	2004	Prosentvis endring	
				2002-2004	2003-2004
I alt	2 001 942	2 569 220	2 895 501	44,6	12,7
Legehjelp ¹⁾	861 359	1 052 205	1 288 183	49,6	22,4
Psykologhjelp	69 583	73 761	88 777	27,6	20,4
Legemidler og sykepleieartikler ²⁾	784 748	1 091 647	1 087 214	38,5	-0,4
Reiseutgifter	292 562	356 807	434 327	48,5	21,7
Oslo kommunes kjøp av frikort	-6 310	-5 200	-3 000	-52,5	-42,3

¹⁾ Inkl. undersøkelse og behandling ved offentlige poliklinikker og offentlige og private laboratorie- og røntgeninstitutter.

²⁾ Refusjonsbeløpet for legemidler og sykepleieartikler i 2003 skulle vært ca 145 mill kr lavere enn tabellen viser. Dette skyldes at refusjon av egenandeler for minstepensjonister som er fritatt for egenandel det året ble feilført på denne posten i stedet for på postene for legemidler på blå resept og sykepleieartikler på blå resept.

Tabell 15**Antall frikortmottakere etter kjønn og alder, egenandelstak 1.
Pr. 31.12.2004**

Alder	I alt		Kvinner		Menn	
	Antall	Prosent	Antall	Prosent	Antall	Prosent
I alt	991 768	100,0	567 250	57,2	424 518	42,8
7-15 år	157 452	15,9	75 582	7,6	81 870	8,3
16-29 år	54 088	5,5	32 710	3,3	21 378	2,2
30-39 år	82 335	8,3	55 773	5,6	26 562	2,7
40-49 år	115 033	11,6	73 978	7,5	41 055	4,1
50-59 år	159 733	16,1	93 032	9,4	66 701	6,7
60-69 år	156 878	15,8	84 818	8,6	72 060	7,3
70-79 år	158 679	16,0	85 087	8,6	73 592	7,4
80-89 år	98 656	9,9	60 302	6,1	38 354	3,9
90 år og eldre	8 914	0,9	5 968	0,6	2 946	0,3

Tabell 16

**Refusjon av egenbetaling pga frikort, egenandelstak 2.
1 000 kroner. 2003-2004¹⁾**

	2003	2004	Prosentvis endring 2003-2004
I alt	7 245	18 300	152,6
Tannlegehjelp	186	369	98,2
Fysioterapihjelp	4 193	12 579	200,0
Opphold ved opptreningsintitusjoner	2 829	5 302	87,4
Behandlingsreiser til utlandet ²⁾	37	50	34,2

¹⁾ Ordningen med egenandelstak 2 ble innført 1.1.2003.

²⁾ Såkalte klimareiser.

Tabell 17

**Antall frikortmottakere etter kjønn og alder, egenandelstak 2.
Pr. 31.12. 2004**

Alder	I alt		Kvinner		Menn	
	Antall	Prosent	Antall	Prosent	Antall	Prosent
I alt	6 184	100,0	4 667	75,5	1 517	24,5
7-15 år	10	0,2	7	0,1	3	0,0
16-29 år	296	4,8	228	3,7	68	1,1
30-39 år	1 003	16,2	773	12,5	230	3,7
40-49 år	1 439	23,3	1 126	18,2	313	5,1
50-59 år	1 656	26,8	1 256	20,3	400	6,5
60-69 år	837	13,5	574	9,3	263	4,3
70-79 år	579	9,4	412	6,7	167	2,7
80-89 år	339	5,5	273	4,4	66	1,1
90 år og eldre	25	0,4	18	0,3	7	0,1

Tabell 18
Grunnstønnad, stønadsmottakere etter alder.
Pr. 31.12. 1999-2004

Pr. 31.12.	I alt	0-17 år	18-39 år	40-59 år	60 år >
1999	130 087	17 291	24 698	39 213	48 885
2000	131 231	17 205	24 824	40 629	48 573
2001	132 161	17 325	24 738	41 776	48 322
2002	132 937	17 382	24 788	42 628	48 139
2003	133 752	17 454	24 801	43 244	48 253
2004	133 732	17 222	24 629	43 453	48 428

Grunnstønnad kan gis den som pga varig sykdom, skade eller lyte har nødvendig ekstrautgifter av betydning. Det er seks grunnstønads-satser, og ekstrautgiftene må være minst lik beløpet for satsen.

Tabell 19
Grunnstønnad, nye stønadsmottakere etter alder.
1999-2004

År	I alt	0-17 år	18-39 år	40-59 år	60 år >
1999	6 983	1 733	1 460	2 270	1 520
2000	7 587	1 938	1 507	2 537	1 605
2001	7 119	2 057	1 333	2 241	1 488
2002	7 041	2 092	1 383	2 211	1 355
2003	7 046	2 217	1 369	2 175	1 285
2004	6 301	1 975	1 297	1 901	1 128

Tabell 20

Hjelpestønad, stønadsmottakere etter alder.

Pr. 31.12. 1999-2004

Pr. 31.12.	I alt	0-17 år	18-39 år	40-59 år	60 år >
1999	89 096	25 576	10 395	16 019	37 106
2000	89 538	27 316	10 510	15 924	35 788
2001	89 794	28 935	10 544	15 685	34 630
2002	89 671	30 168	10 661	15 413	33 429
2003	89 532	31 541	10 790	15 037	32 164
2004	87 128	32 516	10 148	13 771	30 693

Hjelpestønad kan gis den som pga sykdom, skade eller lyte har varig behov for tilsyn og pleie.

Barn og unge under 18 år med særlig stort behov for hjelp, kan få hjelpestønad med forhøyet sats.

Tabell 21

Hjelpestønad, nye stønadsmottakere etter alder.

1999-2004

År	I alt	0-17 år	18-39 år	40-59 år	60 år >
1999	6 514	3 785	305	491	1 933
2000	6 854	4 063	353	559	1 879
2001	6 840	4 082	330	534	1 894
2002	6 650	4 050	385	480	1 735
2003	6 907	4 457	374	478	1 598
2004	6 737	4 397	394	418	1 528

Tabell 22
Sykepengedager som folketrygden har betalt for.
Arbeidstakere/statsansatte. Fylkestall.
2002-2004

Fylke	Antall dager				Prosentvis endring	
	2002	2003	2004	Statsansatte 2004	2002-2004	2003-2004
I alt	28 682 532	29 879 517	27 055 591	967 483	-5,7	-9,5
Østfold	1 798 569	1 911 089	1 750 759	54 958	-2,7	-8,4
Akershus	3 015 936	3 162 836	2 911 334	126 870	-3,5	-8,0
Oslo	3 097 953	3 093 293	2 803 203	144 574	-9,5	-9,4
Hedmark	1 309 048	1 333 122	1 197 712	34 243	-8,5	-10,2
Oppland	1 288 640	1 321 771	1 185 056	26 094	-8,0	-10,3
Buskerud	1 656 787	1 747 613	1 581 100	44 430	-4,6	-9,5
Vestfold	1 368 813	1 439 701	1 330 817	40 681	-2,8	-7,6
Telemark	1 132 375	1 197 444	1 065 419	25 181	-5,9	-11,0
Aust-Agder	642 282	667 739	611 453	18 869	-4,8	-8,4
Vest-Agder	1 050 613	1 107 928	978 004	13 037	-6,9	-11,7
Rogaland	1 789 997	1 889 488	1 717 297	44 212	-4,1	-9,1
Hordaland	2 597 363	2 713 490	2 486 411	109 400	-4,3	-8,4
Sogn og Fjordane	572 396	593 894	537 419	8 727	-6,1	-9,5
Møre og Romsdal	1 423 663	1 493 553	1 386 290	30 634	-2,6	-7,2
Sør-Trøndelag	1 762 001	1 828 011	1 650 732	62 653	-6,3	-9,7
Nord-Trøndelag	820 494	863 392	762 665	23 012	-7,0	-11,7
Nordland	1 618 651	1 674 298	1 474 931	60 413	-8,9	-11,9
Troms	1 100 492	1 162 869	1 023 798	70 014	-7,0	-12,0
Finnmark	507 842	543 954	481 591	28 579	-5,2	-11,5
FFU ¹⁾	128 617	134 032	119 600	902	-7,0	-10,8

¹⁾ Folketrygdkontoret for utenlandssaker.

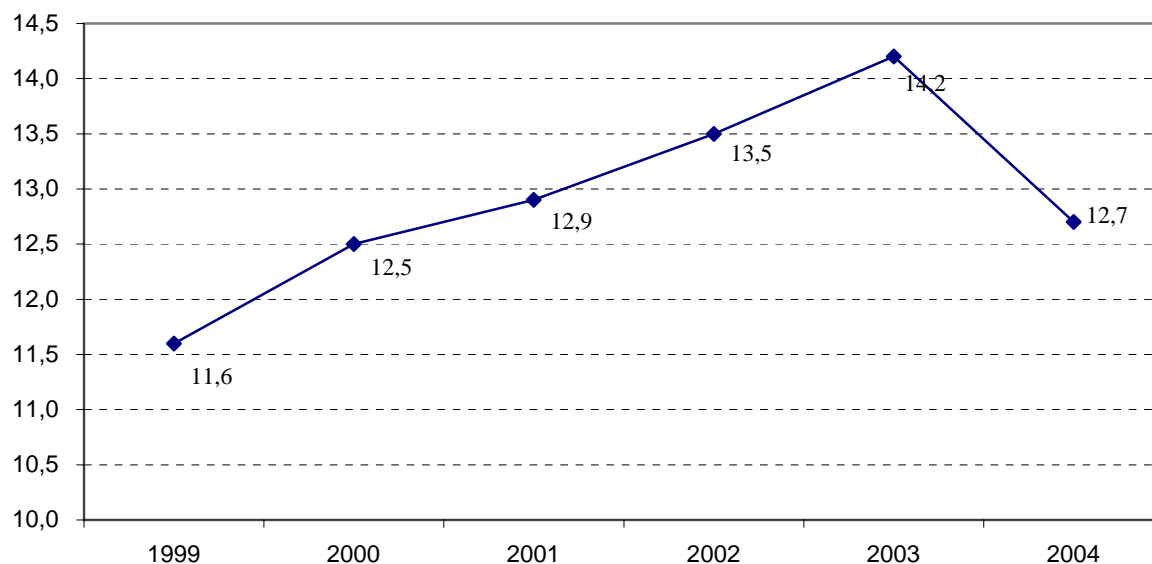
Tabell 23**Sykepengedager som folketrygden har betalt for. Arbeidstakere.
Etter kjønn. Dager pr. sysselsatt. 1999-2004 ¹⁾**

År	I alt	Kvinner	Menn	Prosentvis endring I alt ²⁾	Dager pr. sysselsatt
1999	22 567 702	13 322 635	9 245 067		11,6
2000	26 273 359	15 636 568	10 636 791	12,0	12,5
2001	27 247 376	16 348 962	10 898 414	3,7	12,9
2002	28 682 532	17 122 067	11 560 465	5,3	13,5
2003	29 879 517	17 779 535	12 099 982	4,2	14,2
2004	27 055 591	16 313 753	10 741 838	-9,5	12,7

¹⁾ Gjelder sykepengedager utover arbeidsgiverperioden for arbeidstakere i ordinært arbeid.

Statsansatte er med fra 2000.

²⁾ Vekst fra 1999-2000 er beregnet eksklusive statsansatte

**Sykepengedager som folketrygden har betalt for. Pr. sysselsatt.
Arbeidstakere**

¹⁾ Brudd i statistikken, statsansatte med fra 2000.

Tabell 24

**Antall avsluttede sykepengetilfeller. Arbeidstakere.
Prosentvis fordeling på aktiv sykmeldig og graderte sykepenger.
Etter fylke 2002-2004**

Fylke	2002 ¹⁾			2003			2004		
	I alt	% Aktive	% Graderte	I alt	% Aktive	% Graderte	I alt	% Aktive	% Graderte
I alt	504 800		20,3	455 155	10,3	20,6	456 313	10,8	23,4
Østfold	30 202		17,3	27 584	10,3	17,6	27 432	10,6	20,6
Akershus	53 914		24,3	49 327	8,7	24,6	48 649	9,4	28,2
Oslo	56 669		24,0	51 994	5,9	24,6	50 106	6,7	27,1
Hedmark	21 507		21,7	18 703	11,7	21,9	18 739	12,0	25,8
Oppland	21 274		23,3	18 963	10,5	23,4	18 031	11,4	26,3
Buskerud	28 982		21,2	26 080	13,0	22,0	25 514	13,5	25,7
Vestfold	22 510		19,2	20 048	13,8	19,9	20 208	12,6	23,6
Telemark	18 866		19,1	16 683	11,9	19,6	16 242	12,2	22,9
Aust-Agder	10 296		19,5	9 044	10,6	21,0	9 522	11,4	22,8
Vest-Agder	15 990		19,1	14 283	11,6	19,8	15 225	12,2	22,6
Rogaland	33 226		18,7	30 827	11,1	18,4	31 089	11,9	21,0
Hordaland	48 424		20,3	42 933	10,3	20,4	46 768	11,2	22,1
Sogn og Fjordane	10 925		17,9	10 082	10,5	18,4	10 250	10,5	21,6
Møre og Romsdal	27 034		18,4	23 514	11,7	18,4	23 738	12,7	22,0
Sør-Trøndelag	30 991		20,3	27 885	11,5	20,9	27 726	11,6	24,1
Nord-Trøndelag	13 385		19,0	11 767	11,7	19,6	11 661	12,3	23,1
Nordland	28 337		16,6	24 959	11,8	16,7	24 960	10,8	18,7
Troms	20 678		17,4	19 777	9,1	17,0	19 920	9,3	19,4
Finnmark	9 845		14,7	8 837	9,2	14,4	8 919	9,9	16,7
FFU ²⁾	1 745		5,2	1 865	2,3	6,6	1 614	3,1	7,1

¹⁾ I løpet av 2002 ble registreringspraksis lagt om. Endringen førte til reduksjon av avsluttede tilfeller.

Vi kan for 2002 ikke gi tall for aktiv sykmelding.

²⁾ Folketrygdkontoret for utenlandssaker.

Tabell 25

Personer med rehabiliteringspenger. Fordelt etter tiltakstype. Etter fylke. Pr. 31.12.2004.

Fylke	Mottakere i alt	Mottakere under tiltak	Mottakere i ventetid før utføring	Mottakere med graderte ytelser	I alt ¹⁾ aktive ytelser i prosent
I alt	50 624	1 582	3 646	10 085	29,2
Østfold	3 426	98	222	606	26,3
Akershus	5 096	122	314	1 051	28,4
Oslo	5 321	133	419	970	27,8
Hedmark	2 210	80	160	381	27,3
Oppland	2 659	120	175	653	34,0
Buskerud	2 881	94	248	552	29,9
Vestfold	2 491	66	225	494	30,2
Telemark	1 965	49	140	383	28,4
Aust-Agder	1 344	55	101	277	30,8
Vest-Agder	2 151	65	185	490	32,5
Rogaland	3 134	69	193	571	25,7
Hordaland	3 885	111	232	760	27,8
Sogn og Fjordane	997	42	95	259	37,1
Møre og Romsdal	2 595	107	224	593	34,3
Sør-Trøndelag	3 116	153	144	651	29,7
Nord-Trøndelag	1 608	58	85	361	30,2
Nordland	2 612	87	223	503	29,8
Troms	2 132	54	160	399	27,6
Finnmark	806	13	87	119	25,9
FFU ²⁾	195	6	14	12	15,9

¹⁾ Personer med rehabiliteringspenger med gradert ytelse, rehabiliteringspenger i ventetid før utføring eller under aktive tiltak i rehabiliteringsperioden. En person er bare registrert med ett aktivt tilfelle, selv om personen kan forekomme som flere aktive tilfeller under de enkelte aktive ytelsene

²⁾ Folketrygdkontoret for utenlandssaker

Tabell 26**Personer med rehabiliteringspenger fordelt etter varighet over eller under 1 år. Fylkestall. Pr. 31.12.2004**

Fylke	Antall personer i alt	Antall pr. 1000 innbyggere 16-66 år	Varighet under eller lik 1 år	Varighet over 1 år
I alt	50 624	16,7	31 423	19 201
Østfold	3 426	20,2	1 999	1 427
Akershus	5 096	15,7	3 073	2 023
Oslo	5 321	14,3	3 094	2 227
Hedmark	2 210	18,2	1 322	888
Oppland	2 659	22,5	1 622	1 037
Buskerud	2 881	17,9	1 740	1 141
Vestfold	2 491	17,2	1 502	989
Telemark	1 965	18,1	1 263	702
Aust-Agder	1 344	19,7	780	564
Vest-Agder	2 151	20,6	1 348	803
Rogaland	3 134	12,2	1 945	1 189
Hordaland	3 885	13,3	2 568	1 317
Sogn og Fjordane	997	14,8	681	316
Møre og Romsdal	2 595	16,5	1 749	846
Sør-Trøndelag	3 116	17,3	1 967	1 149
Nord-Trøndelag	1 608	19,6	1 058	550
Nordland	2 612	17,1	1 720	892
Troms	2 132	21,0	1 269	863
Finnmark	806	16,7	605	201
FFU ¹⁾	195	570,2	118	77

¹⁾ Folketrygdkontoret for utenlandssaker

Tabell 27

Personer med rehabiliteringspenger fordelt etter unntaksårsak og fylke. Pr. 31.12.2004¹⁾

Fylke	I alt	Herav med unntak	Prosentandel med unntaksårsak					I alt
			A	B	C	D	E	
I alt	50 624	19 201	7,5	0,7	23,3	5,2	1,2	37,9
Østfold	3 426	1 427	6,9	0,6	27,0	6,1	1,1	41,7
Akershus	5 096	2 023	8,2	0,9	25,4	4,0	1,2	39,7
Oslo	5 321	2 227	8,8	0,8	29,4	2,5	0,3	41,9
Hedmark	2 210	888	5,8	0,6	26,7	5,8	1,3	40,2
Oppland	2 659	1 037	6,8	0,6	24,7	5,5	1,4	39,0
Buskerud	2 881	1 141	8,9	0,3	27,3	2,4	0,7	39,6
Vestfold	2 491	989	8,6	0,5	26,6	3,5	0,6	39,7
Telemark	1 965	702	5,5	1,0	25,0	3,6	0,7	35,7
Aust-Agder	1 344	564	9,7	0,7	21,8	8,4	1,3	42,0
Vest-Agder	2 151	803	6,7	1,0	23,5	4,6	1,4	37,3
Rogaland	3 134	1 189	9,1	0,5	22,1	5,2	1,0	37,9
Hordaland	3 885	1 317	6,5	0,7	22,2	3,7	0,7	33,9
Sogn og Fjordane	997	316	6,6	1,2	8,8	11,7	3,3	31,7
Møre og Romsdal	2 595	846	6,1	1,0	17,3	6,3	1,8	32,6
Sør-Trøndelag	3 116	1 149	8,2	1,1	20,1	5,4	2,1	36,9
Nord-Trøndelag	1 608	550	6,0	0,9	13,2	11,3	2,8	34,2
Nordland	2 612	892	7,5	0,8	15,7	8,6	1,5	34,2
Troms	2 132	863	6,7	0,2	25,8	6,9	0,8	40,5
Finnmark	806	201	3,7	0,6	9,6	9,8	1,2	24,9
FFU²⁾	195	77	9,2		29,7		0,5	39,5

A Meget alvorlig sykdom

B Rusmiddelbrukere under ettervern ved behandling/institusjon

C Annen sykdom i forbindelse med aktiv medisinsk behandling

D I ventetid på behandling hos spesialist

E Tidsbegrenset aktivisering/arbeidstrening

¹⁾ Tallene ikke sammenliknbare med tidligere år pga endringer i regelverket

²⁾ Folketrygdkontoret for utenlandssaker

Tabell 28**Hjelpemidler til bedring av funksjonsevnen. Utgifter i 1 000 kr og prosentvis endring. Etter type hjelpemiddel. 2002-2004**

Hjelpemiddelgruppe	2002	2003	2004	Prosentvis endring 2002 - 2004	Prosentvis endring 2003 - 2004
I alt	2 452 914	2 407 090	2 523 455	2,9	4,8
Behandling og trening¹⁾	112 817	48 562	41 164	-63,5	-15,2
Hjelpemidler til personlig pleie	107 538	112 289	120 252	11,8	7,1
Manuell rullestol	170 593	177 167	181 529	6,4	2,5
Elektrisk rullestol	350 782	332 680	393 743	12,2	18,4
Andre forflytningshjelpemidler	194 160	208 066	225 259	16,0	8,3
Husholdningshjelpemidler	15 992	21 287	23 656	47,9	11,1
Boligtilpasning	364 623	396 309	405 973	11,3	2,4
Heis, løfteplattform, ramper	107 023	109 104	106 198	-0,8	-2,7
Datautstyr	254 841	242 471	235 631	-7,5	-2,8
Andre kommunikasjons- hjelpemidler	249 518	271 812	299 937	20,2	10,3
Andre hjelpemidler	44 942	38 755	38 553	-14,2	-0,5
Reservedeler	378 972	370 220	375 526	-0,9	1,4
Frakt og tjenester	93 106	75 637	73 749	-20,8	-2,5
Hjelpemidler utenom HMS	8 007	2 731	2 285	-71,5	-16,3

¹⁾ Ansvar for behandlingshjelpemidler ble 1.1.2003 overført til de regionale helseforetakene.

Tabell 29

Mottakere av uføreytelser ¹⁾. Antall og i prosent av befolkningen. Fylkestall. Pr. 31.12. 2002-2004

Fylke	Antall pr 31.12.02	I % av befolk- ningen 18-67 år ²⁾	Antall pr 31.12.03	I % av befolk- ningen 18-67 år ²⁾	Antall pr 31.12.04	I % av befolk- ningen 18-67 år ²⁾	Prosentvis	Prosentvis
							endring 31.12.02 -	endring 31.12.03 -
							31.12.04	31.12.04
I alt	292 224	10,2	301 214	10,4	310 884	10,7	6,4	3,2
Østfold	19 518	12,1	20 078	12,4	21 206	13,0	8,6	5,6
Akershus	23 646	7,7	24 664	8,0	25 810	8,3	9,2	4,6
Oslo	28 864	8,2	29 029	8,2	28 140	7,8	-2,5	-3,1
Hedmark	14 605	12,6	15 229	13,1	16 310	14,0	11,7	7,1
Oppland	13 397	11,8	13 696	12,0	14 015	12,3	4,6	2,3
Buskerud	14 198	9,3	14 528	9,4	15 030	9,7	5,9	3,5
Vestfold	16 630	12,2	17 150	12,5	17 688	12,8	6,4	3,1
Telemark	12 659	12,3	13 072	12,6	13 667	13,1	8,0	4,6
Aust-Agder	8 425	13,0	8 662	13,3	8 992	13,8	6,7	3,8
Vest-Agder	12 377	12,6	12 717	12,8	13 066	13,1	5,6	2,7
Rogaland	18 434	7,7	19 215	7,9	20 052	8,2	8,8	4,4
Hordaland	23 295	8,5	24 092	8,7	24 768	8,8	6,3	2,8
Sogn og Fjordane	5 486	8,5	5 592	8,7	5 845	9,1	6,5	4,5
Møre og Romsdal	14 193	9,5	14 485	9,7	14 717	9,8	3,7	1,6
Sør-Trøndelag	16 535	9,8	17 529	10,2	18 344	10,6	10,9	4,6
Nord-Trøndelag	8 500	11,0	8 799	11,3	9 096	11,6	7,0	3,4
Nordland	18 357	12,6	18 744	12,8	19 292	13,2	5,1	2,9
Troms	11 504	11,9	11 817	12,1	12 171	12,5	5,8	3,0
Finnmark	5 796	12,4	5 891	12,7	6 059	13,1	4,5	2,9
FFU 3)	5 805	-	6 225	-	6 612	-	13,9	6,2
Uoppgitt	-	-	-	-	4	-	-	-

¹⁾ Fra 1.1.2004 omfatter yføreytelser også tidsbegrenset uførestønad i tillegg til uførepensjon.

²⁾ 1/12 av 67-åringene og 11/12 av 18-åringene er med i befolkningstallet.

³⁾ Folketrygdkontoret for utenlandssaker.

Tabell 30

Mottakere av uføreytelser ¹⁾. Antall og aldersstandardisert ²⁾ i prosent av befolkningen. Fylkestall. Pr. 31.12. 2002-2004

Fylke	Antall pr 31.12.02	Aldersst. i % av befolk- ningen 18-67 år ³⁾	Antall pr 31.12.03	Aldersst. i % av befolk- ningen 18-67 år ³⁾	Antall pr 31.12.04	Aldersst. i % av befolk- ningen 18-67 år ³⁾	Prosentvis	Prosentvis
							endring 31.12.02 -	endring 31.12.03 -
I alt	292 224	10,2	301 214	10,4	310 884	10,7	6,4	3,2
Østfold	19 518	11,5	20 078	11,7	21 206	12,4	8,6	5,6
Akershus	23 646	7,6	24 664	7,9	25 810	8,1	9,2	4,6
Oslo	28 864	9,5	29 029	9,5	28 140	9,1	-2,5	-3,1
Hedmark	14 605	11,5	15 229	11,9	16 310	12,7	11,7	7,1
Oppland	13 397	10,9	13 696	11,1	14 015	11,3	4,6	2,3
Buskerud	14 198	8,9	14 528	9,1	15 030	9,3	5,9	3,5
Vestfold	16 630	11,6	17 150	11,9	17 688	12,2	6,4	3,1
Telemark	12 659	11,7	13 072	12,0	13 667	12,5	8,0	4,6
Aust-Agder	8 425	12,8	8 662	13,1	8 992	13,5	6,7	3,8
Vest-Agder	12 377	12,8	12 717	13,1	13 066	13,3	5,6	2,7
Rogaland	18 434	8,3	19 215	8,5	20 052	8,8	8,8	4,4
Hordaland	23 295	8,7	24 092	8,9	24 768	9,1	6,3	2,8
Sogn og Fjordane	5 486	8,4	5 592	8,5	5 845	8,9	6,5	4,5
Møre og Romsdal	14 193	9,3	14 485	9,4	14 717	9,5	3,7	1,6
Sør-Trøndelag	16 535	9,9	17 529	10,4	18 344	10,7	10,9	4,6
Nord-Trøndelag	8 500	10,4	8 799	10,6	9 096	10,9	7,0	3,4
Nordland	18 357	11,8	18 744	12,1	19 292	12,4	5,1	2,9
Troms	11 504	11,8	11 817	12,0	12 171	12,3	5,8	3,0
Finnmark	5 796	12,4	5 891	12,6	6 059	13,0	4,5	2,9
FFU ⁴⁾	5 805	-	6 225	-	6 612	-	13,9	6,2
Uoppgitt	-	-	-	-	4	-	-	-

¹⁾ Fra 1.1.2004 omfatter yføreytelser også tidsbegrenset uførestønad i tillegg til uførepensjon.

²⁾ Aldersstandardisert: andelen uførepensjonister man ville hatt i fylket hvis befolkningen i fylket hadde samme fordeling etter alder (og kjønn) som befolkningen i landet.

³⁾ 1/12 av 67-åringene og 11/12 av 18-åringene er med i befolkningstallet.

⁴⁾ Folketrygdkontoret for utenlandssaker.

Tabell 31

Nye mottakere av uføreytelser ¹⁾. I alt og pr. 1 000 ikke-uføre i befolkningen. Fylkestall. 2002-2004

Fylke	Antall 2002	Pr 1 000 ikke-uføre 18-67 år ²⁾	Antall 2003	Pr 1 000 ikke-uføre 18-67 år ²⁾	Antall 2004	Pr 1 000 ikke-uføre 18-67 år ²⁾	Prosentvis endring 31.12.2002	Prosentvis endring 31.12.2003
							- 31.12.2004	- 31.12.2004
I alt	26 798	10,3	28 843	11,0	30 448	11,6	13,6	5,6
Østfold	1 460	10,3	1 834	12,8	2 253	15,7	54,3	22,8
Akershus	2 452	8,7	2 755	9,6	2 836	9,8	15,7	2,9
Oslo	2 399	7,5	2 430	7,5	2 297	6,9	-4,3	-5,5
Hedmark	1 327	13,0	1 516	14,8	1 711	16,8	28,9	12,9
Oppland	1 220	12,0	1 202	11,8	1 121	11,1	-8,1	-6,7
Buskerud	1 143	8,2	1 298	9,2	1 389	9,9	21,5	7,0
Vestfold	1 334	11,1	1 644	13,5	1 649	13,5	23,6	0,3
Telemark	918	10,1	1 194	13,0	1 383	15,1	50,7	15,8
Aust-Agder	673	11,8	746	13,1	878	15,3	30,5	17,7
Vest-Agder	1 305	15,1	1 124	12,9	1 178	13,4	-9,7	4,8
Rogaland	1 919	8,7	2 054	9,2	2 158	9,5	12,5	5,1
Hordaland	2 556	10,1	2 454	9,7	2 250	8,7	-12,0	-8,3
Sogn og Fjordane	622	10,4	506	8,5	610	10,2	-1,9	20,6
Møre og Romsdal	1 357	9,9	1 326	9,7	1 354	9,8	-0,2	2,1
Sør-Trøndelag	1 769	11,5	2 055	13,3	2 071	13,3	17,1	0,8
Nord-Trøndelag	820	11,7	835	12,0	838	12,0	2,2	0,4
Nordland	1 623	12,5	1 787	13,8	1 967	15,2	21,2	10,1
Troms	947	11,0	1 114	12,9	1 323	15,2	39,7	18,8
Finnmark	494	11,9	556	13,4	649	15,8	31,4	16,7
FFU ³⁾	460	-	413	-	529	-	15,0	28,1
Uoppgitt		-	-	-	4	-	-	-

¹⁾ Fra 1.1.2004 omfatter yføreytelser også tidsbegrenset uførestønad i tillegg til uførepensjon.

²⁾ 1/12 av 67-åringene og 11/12 av 18-åringene er med i tallet på ikke-uføre.

³⁾ Folketrygdkontoret for utenlandssaker.

Tabell 32

**Nye mottakere av uføreytelser ¹⁾. I alt og aldersstandardisert ²⁾
pr. 1 000 ikke-uføre i befolkningen. Fylkestall. 2002-2004**

Fylke	Antall 2002	Aldersst. pr. 1 000 ikke-uføre 18-67 år ³⁾	Antall 2003	Aldersst. pr. 1 000 ikke-uføre 18-67 år ³⁾	Antall 2004	Aldersst. pr. 1 000 ikke-uføre 18-67 år ³⁾	Prosentvis endring 31.12.02 -	Prosentvis endring 31.12.03 -
							31.12.04	31.12.04
I alt	26 798	10,3	28 843	11,0	30 448	11,6	13,6	5,6
Østfold	1 460	10,0	1 834	12,4	2 253	15,3	54,3	22,8
Akershus	2 452	8,3	2 755	9,2	2 836	9,4	15,7	2,9
Oslo	2 399	8,4	2 430	8,5	2 297	7,7	-4,3	-5,5
Hedmark	1 327	12,1	1 516	13,9	1 711	15,9	28,9	12,9
Oppland	1 220	11,3	1 202	11,1	1 121	10,4	-8,1	-6,7
Buskerud	1 143	7,8	1 298	8,8	1 389	9,4	21,5	7,0
Vestfold	1 334	10,8	1 644	13,2	1 649	13,3	23,6	0,3
Telemark	918	9,8	1 194	12,7	1 383	14,7	50,7	15,8
Aust-Agder	673	11,9	746	13,1	878	15,4	30,5	17,7
Vest-Agder	1 305	15,7	1 124	13,5	1 178	14,0	-9,7	4,8
Rogaland	1 919	9,0	2 054	9,6	2 158	9,9	12,5	5,1
Hordaland	2 556	10,2	2 454	9,8	2 250	8,9	-12,0	-8,3
Sogn og Fjordane	622	10,1	506	8,2	610	10,0	-1,9	20,6
Møre og Romsdal	1 357	9,7	1 326	9,4	1 354	9,6	-0,2	2,1
Sør-Trøndelag	1 769	11,6	2 055	13,4	2 071	13,5	17,1	0,8
Nord-Trøndelag	820	11,2	835	11,3	838	11,5	2,2	0,4
Nordland	1 623	12,5	1 787	13,8	1 967	15,1	21,2	10,1
Troms	947	11,6	1 114	13,4	1 323	15,6	39,7	18,8
Finnmark	494	12,7	556	14,2	649	16,4	31,4	16,7
FFU ⁴⁾	460	-	413	-	529	-	15,0	28,1
Uoppgitt		-		-	4	-	-	-

¹⁾ Fra 1.1.2004 omfatter yføreytelser også tidsbegrenset uførestønad i tillegg til uførepensjon.

²⁾ Aldersstandardisert: andelen uførepensjonister man ville hatt i fylket hvis befolkningen i fylket hadde samme fordeling etter alder (og kjønn) som befolkningen i landet.

³⁾ 1/12 av 67-åringene og 11/12 av 18-åringene er med i befolkningstallet.

⁴⁾ Folketrygdkontoret for utenlandssaker.

Tabell 33

**Uførepensjonister i alt og i prosent av befolkningen pr. 31.12.2004.
Etter alder og kjønn.**

Alder	Antall uførepensjonister			I prosent av befolkningen i alderen 18-67 år ¹⁾			Prosentvis endring 31.12.03 - 31.12.04		
	I alt	Kvinner	Menn	I alt	Kvinner	Menn	I alt	Kvinner	Menn
I alt	310 884	178 682	132 202	10,7	12,4	9,0	3,2	3,3	3,1
18-19	623	273	350	0,6	0,5	0,6	6,5	9,2	4,5
20-24	2 633	1 196	1 437	1,0	0,9	1,0	4,0	3,8	4,2
25-29	4 990	2 338	2 652	1,7	1,6	1,8	2,8	3,2	2,4
30-34	9 196	4 764	4 432	2,7	2,8	2,6	2,4	3,5	1,3
35-39	15 602	8 716	6 886	4,4	5,0	3,8	4,2	5,4	2,8
40-44	22 370	12 977	9 393	6,8	8,1	5,6	3,7	4,6	2,5
45-49	32 024	18 707	13 317	10,1	12,0	8,3	2,5	2,0	3,2
50-54	44 395	26 580	17 815	14,8	18,1	11,7	1,3	1,0	1,7
55-59	68 414	40 623	27 791	22,8	27,5	18,2	2,1	1,8	2,5
60-64	77 094	43 903	33 191	34,5	39,2	29,7	4,7	5,2	3,8
65-67	33 543	18 605	14 938	43,7	47,1	40,1	4,9	4,7	5,1

¹⁾ 1/12 av 67-åringene og 11/12 av 18-åringene er tatt med i befolkningstallet.

Tabell 34

Nye uførepensjonister i alt, pr. 1000 ikke-uføre i befolkningen og prosentvis fordelt. Etter alder og kjønn. 2004

Alder	Antall nye uførepensjonister			Pr 1 000 ikke-uføre i alderen 18-67 år ¹⁾			Prosentvis fordeling av nye uførepensjonister etter alder		
	I alt	Kvinner	Menn	I alt	Kvinner	Menn	I alt	Kvinner	Menn
I alt	30 448	16 742	13 706	11,6	13,1	10,1	100,0	100,0	100,0
18-19	409	180	229	3,9	3,5	4,2	1,3	1,1	1,7
20-24	508	227	281	1,9	1,7	2,0	1,7	1,4	2,1
25-29	782	421	361	2,8	3,0	2,5	2,6	2,5	2,6
30-34	1 437	886	551	4,3	5,4	3,3	4,7	5,3	4,0
35-39	2 140	1 319	821	6,3	7,9	4,7	7,0	7,9	6,0
40-44	2 637	1 632	1 005	8,5	10,9	6,3	8,7	9,7	7,3
45-49	3 495	2 085	1 410	12,1	14,9	9,4	11,5	12,5	10,3
50-54	4 487	2 559	1 928	17,2	20,7	14,1	14,7	15,3	14,1
55-59	7 019	3 665	3 354	29,2	32,8	26,0	23,1	21,9	24,5
60-64	6 291	3 129	3 162	40,1	43,0	37,6	20,7	18,7	23,1
65-67	1 243	639	604	27,1	28,9	25,5	4,1	3,8	4,4

¹⁾ 1/12 av 67-åringene og 11/12 av 18-åringene er tatt med i tallet på ikke-uføre.

Tabell 35

Nye uførepensjonister, med gradert pensjon, etter alder. Andel med gradert pensjon. Endring i prosentpoeng. Pr. 31.12. 2003-2004

Alder	Antall nye uførepensjonister med gradert uførepensjon			I prosent av alle nye uførepensjonister i aldersgruppen			Prosentvis endring i andel nye med gradert pensjon 31.12.03 - 31.12.04		
	I alt	Kvinner	Menn	I alt	Kvinner	Menn	I alt	Kvinner	Menn
I alt	8 645	5 726	2 919	28,4	34,2	21,3	3,7	5,9	1,4
18-19	1	1	-	0,2	0,6	-	-0,2	-0,6	0,0
20-24	44	26	18	8,7	11,5	6,4	4,0	1,6	6,0
25-29	109	65	44	13,9	15,4	12,2	7,5	10,0	5,5
30-34	300	224	76	20,9	25,3	13,8	5,5	7,0	5,2
35-39	581	422	159	27,1	32,0	19,4	5,4	4,6	7,2
40-44	899	650	249	34,1	39,8	24,8	3,0	4,5	2,1
45-49	1 171	846	325	33,5	40,6	23,0	4,6	5,3	4,2
50-54	1 567	1 059	508	34,9	41,4	26,3	3,4	6,0	0,3
55-59	2 238	1 424	814	31,9	38,9	24,3	1,7	3,7	-0,9
60-64	1 481	864	617	23,5	27,6	19,5	4,5	8,8	0,4
65-67	254	145	109	20,4	22,7	18,0	1,6	2,9	1,0

Tabell 36**Antall endringer i uføregrad. Etter kjønn. 1999-2004**

År	Antall endringer i alt			Økning i uføregrad			Reduksjon av uføregrad		
	I alt	Kvinner	Menn	I alt	Kvinner	Menn	I alt	Kvinner	Menn
1999	6 230	4 134	2 096	5 541	3 733	1 808	689	401	288
2000	6 207	4 187	2 020	5 566	3 814	1 752	641	373	268
2001	6 066	4 064	2 002	5 303	3 614	1 689	763	450	313
2002	6 675	4 402	2 273	5 460	3 714	1 746	1 215	688	527
2003	7 128	4 586	2 542	5 738	3 798	1 940	1 390	788	602
2004	7 101	4 668	2 433	5 824	3 908	1 916	1 277	760	517

Tabell 37**Antall uførepensjonister som har benyttet frysordningen det enkelte år. Etter kjønn og alder. 1999-2004 ¹⁾**

År	I alt			Kvinner			Menn		
	I alt	18-39	40-67	I alt	18-39	40-67	I alt	18-39	40-67
1999	774	86	688	453	33	420	321	53	268
2000	1 052	106	946	556	36	520	496	70	426
2001	1 144	127	1 017	652	56	596	492	71	421
2002	1 788	224	1 564	1 026	106	920	762	118	644
2003	1 278	177	1 101	727	75	652	551	102	449
2004									

¹⁾ Tall for 2004 er ikke tilgjengelig.

Tabell 38**Antall mottakere av uføreytelser¹⁾ pr. 31.12, nye mottakere i året og utbetalt pensjon og stønad.****Prosentvis endring. 1994-2004**

År	Antall mottakere av uføreytelser pr. 31.12	Årlig prosentvis endring	Antall nye mottakere av uføreytelser i året	Årlig prosentvis endring	Utbetalt pensjon og stønad i millioner kroner i året ²⁾	Årlig prosentvis endring
1994	233 688	0,6	23 478	18,0	28 623	-2,6
1995	236 301	1,1	25 305	7,8	29 288	2,3
1996	239 429	1,3	24 932	-1,5	29 948	2,3
1997	246 541	3,0	28 364	13,8	30 844	3,0
1998	258 103	4,7	33 290	17,4	33 089	7,3
1999	269 840	4,5	33 551	0,8	34 824	5,2
2000	279 573	3,6	29 679	-11,5	36 271	4,2
2001	285 364	2,1	25 296	-14,8	37 220	2,6
2002	292 224	2,4	26 798	5,9	38 620	3,8
2003	301 214	3,1	28 843	7,6	40 614	5,2
2004	310 884	3,2	30 448	5,6	41 793	2,9
Prosentvis endring 1995-2004	31,6		20,3		42,7	
Prosentvis endring 1999-2004	15,2		-9,2		20,0	

¹⁾ Fra 01.01.2004 omfatter uføreytelser også tidsbegrenset uførestønad i tillegg til uførepensjon.

²⁾ Regnet i fast grunnbeløp, gjennomsnitt for 2004: 58139 kroner.

(Eks grunn- og hjelpestønad)

Tabell 39

Mottakere av uføreytelser¹⁾. Antall pr. 31.12, antall nye mottakere i året og prosentvis endring. 1994-2004. Etter kjønn

Kvinner

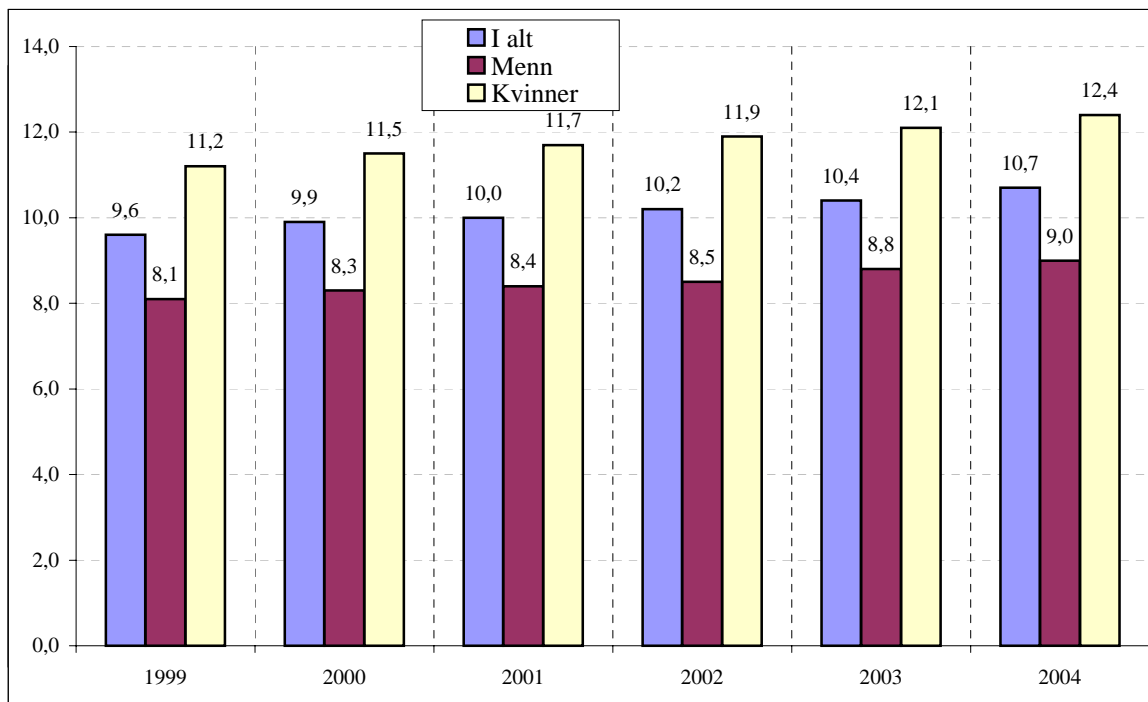
År	Antall mottakere pr. 31.12		Årlig prosentvis endring		Antall nye mottakere i året		Årlig prosentvis endring	
	Uførepensjon	Uførepensjon + tidsbegr. uførestøn.	Uførepensjon	Uførepensjon + tidsbegr. uførestøn.	Uførepensjon	Uførepensjon + tidsbegr. uførestøn.	Uførepensjon	Uførepensjon + tidsbegr. uførestøn.
1994	130 819		0,8		11 902		24,6	
1995	132 900		1,6		13 299		11,7	
1996	135 136		1,7		13 186		-0,8	
1997	139 622		3,3		15 170		15,0	
1998	146 939		5,2		18 409		21,4	
1999	154 493		5,1		18 729		1,7	
2000	160 413		3,8		16 150		-13,8	
2001	164 055		2,3		13 689		-15,2	
2002	167 983		2,4		14 395		5,2	
2003	173 012		3,0		15 445		7,3	
2004	173 012	178 682	-	3,3	10 957	16 742	-29,1	8,4
Prosentvis endring 1994-2004	32,3	36,6			-7,9	40,7		
Prosentvis endring 1999-2004	12,0	15,7			-41,5	-10,6		

Menn

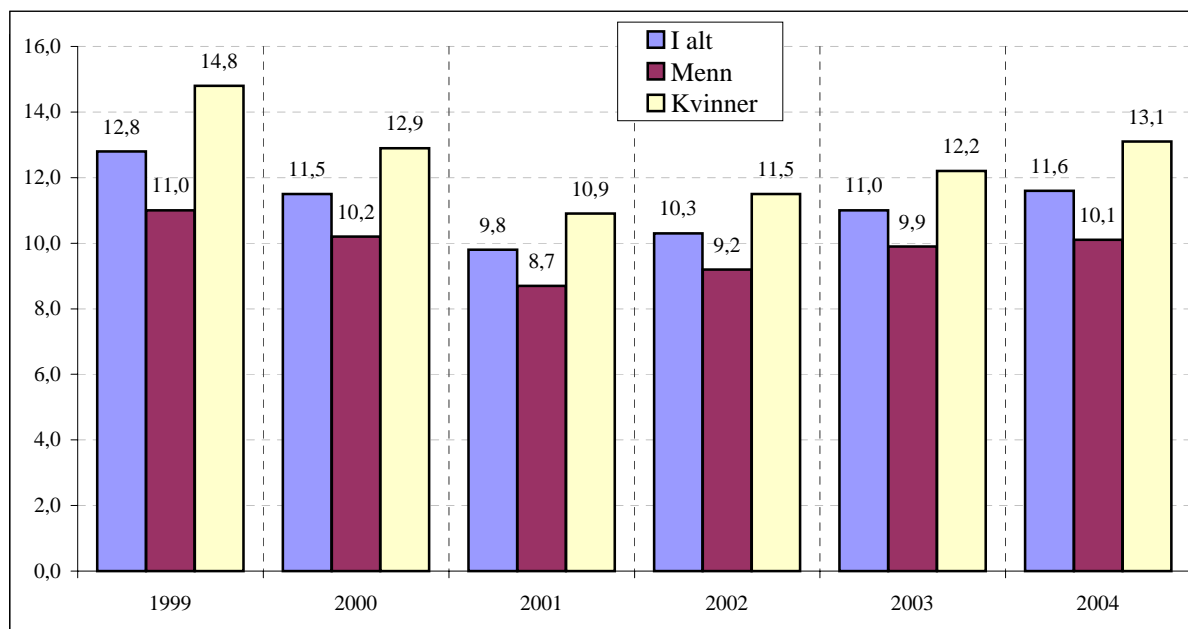
År	Antall mottakere pr. 31.12		Årlig prosentvis endring		Antall nye mottakere i året		Årlig prosentvis endring	
	Uførepensjon	Uførepensjon + tidsbegr. uførestøn.	Uførepensjon	Uførepensjon + tidsbegr. uførestøn.	Uførepensjon	Uførepensjon + tidsbegr. uførestøn.	Uførepensjon	Uførepensjon + tidsbegr. uførestøn.
1994	102 869		0,2		11 576		11,9	
1995	103 401		0,5		12 006		3,7	
1996	104 293		0,9		11 746		-2,2	
1997	106 919		2,5		13 194		12,3	
1998	111 164		4,0		14 881		12,8	
1999	115 347		3,8		14 822		-0,4	
2000	119 160		3,3		13 529		-8,7	
2001	121 309		1,8		11 607		-14,2	
2002	124 241		2,4		12 403		6,9	
2003	128 202		3,2		13 398		8,0	
2004	129 357	132 202	0,9	3,1	10 783	13 706	-19,5	2,3
Prosentvis endring 1994-2004	25,7	28,5			-6,9	18,4		
Prosentvis endring 1999-2004	12,1	14,6			-27,3	-7,5		

¹⁾ Fra 01.01.2004 omfatter uføreytelser også tidsbegrenset uførestønad i tillegg til uførepensjon.

Utviklingen i antall uførepensjonister i prosent av befolkningen 16-67 år. Pr. 31.12. 1999-2004



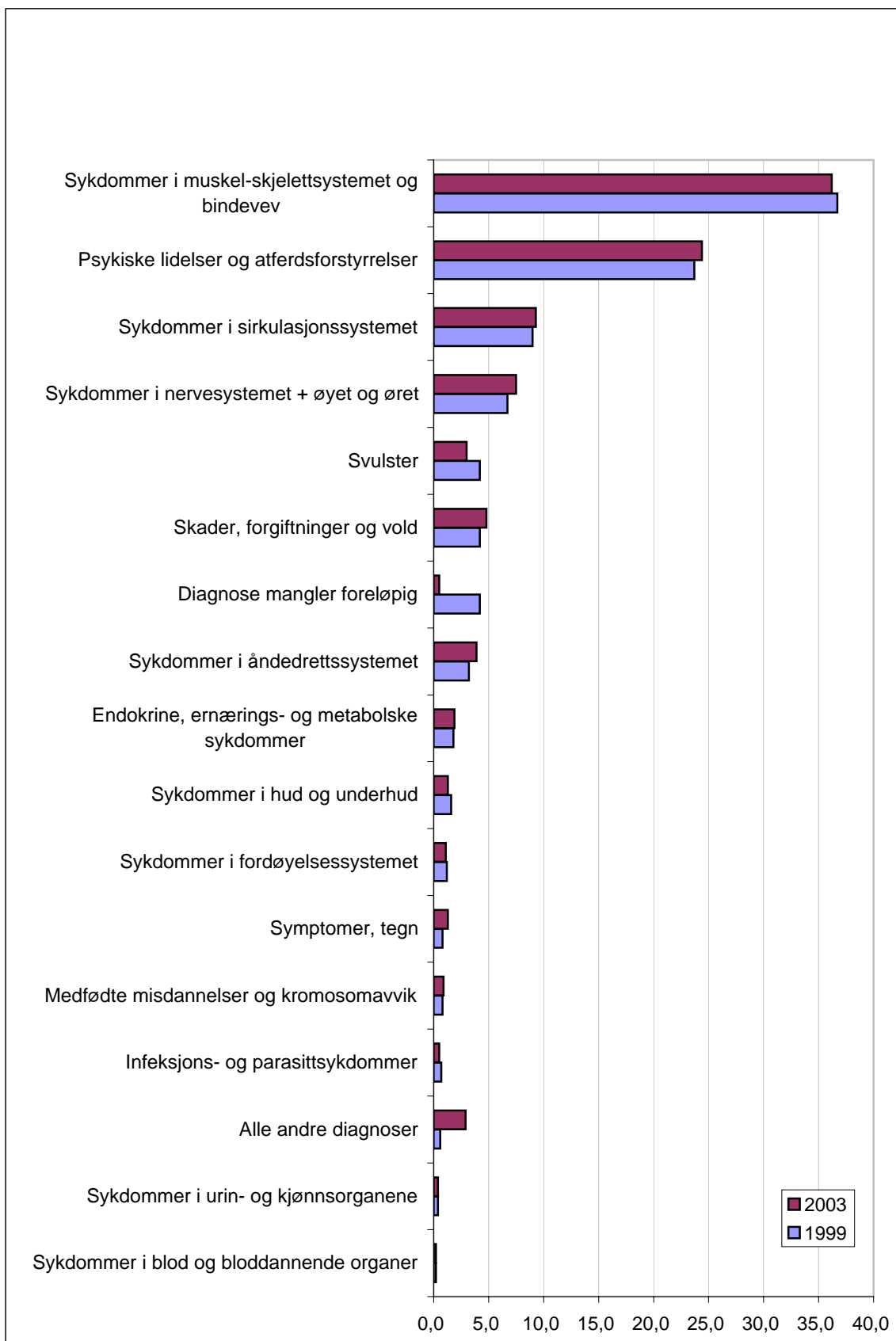
Utviklingen i antall nye uførepensjonister pr. 1.000 ikke-uføre i befolkningen 16-67 år.1999-2004



Tabell 40
Nye uførepensjonister etter primærdiagnose. Prosent.
I 1999 og 2003

Primærdiagnoser	1999	2003
I alt	100,0	100,0
Sykdommer i blod og bloddannende organer	0,2	0,2
Sykdommer i urin- og kjønnsorganene	0,4	0,4
Alle andre diagnoser	0,6	2,9
Infeksjons- og parasittsykdommer	0,7	0,5
Medfødte misdannelser og kromosomavvik	0,8	0,9
Symptomer, tegn	0,8	1,3
Sykdommer i fordøyelsessystemet	1,2	1,1
Sykdommer i hud og underhud	1,6	1,3
Endokrine, ernærings- og metabolske sykdommer	1,8	1,9
Sykdommer i åndedrettssystemet	3,2	3,9
Diagnose mangler foreløpig	4,2	0,5
Skader, forgiftninger og vold	4,2	4,8
Svulster	4,2	3,0
Sykdommer i nervesystemet + øyet og øret	6,7	7,5
Sykdommer i sirkulasjonssystemet	9,0	9,3
Psykiske lidelser og atferdsforstyrrelser	23,7	24,4
Sykdommer i muskel-skjelettsystemet og bindevev	36,7	36,2

Nye uførepensjonister i 1999 og 2003 etter primærdiagnose. Prosentfordeling



Tabell 41**Foreldre med fødselspenger. Antall i alt og andel menn.****Foreldre pr. 1000 barn under ett år i befolkningen.****Fylkestall. Pr. 31.12. 2002-2004.**

Fylke	Antall foreldre			Antall menn i prosent			Foreldre pr. 1000 barn under 1 år	
	31.12.02	31.12.03	31.12.04	31.12.02	31.12.03	31.12.04	31.12.02	31.12.04 ¹⁾
I alt	40 240	41 316	42 179	8,5	8,6	9,4	716	733
Østfold	2 106	1 926	1 926	8,5	9,1	7,4	702	660
Akershus	4 206	4 443	4 443	7,8	7,4	9,3	674	700
Oslo	5 176	5 626	5 760	7,6	8,2	9,4	686	683
Hedmark	1 375	1 503	1 506	9,0	10,0	9,3	711	797
Oppland	1 485	1 515	1 384	8,5	8,5	10,2	750	760
Buskerud	2 030	2 137	2 226	7,3	7,9	9,3	738	778
Vestfold	1 693	1 761	1 797	8,1	7,5	8,4	733	750
Telemark	1 265	1 302	1 259	8,3	8,4	7,3	729	728
Aust-Agder	778	817	867	6,8	8,0	8,1	703	730
Vest-Agder	1 370	1 452	1 473	8,6	11,4	9,9	675	736
Rogaland	3 871	3 874	4 074	8,2	8,3	9,9	729	738
Hordaland	4 067	4 010	4 259	8,5	9,0	9,3	703	713
Sogn og Fjordane	1 000	1 057	1 073	9,0	9,8	10,5	769	811
Møre og Romsdal	2 164	2 264	2 340	9,1	8,1	9,3	763	791
Sør-Trøndelag	2 505	2 574	2 633	9,0	9,4	9,8	753	767
Nord-Trøndelag	1 058	1 015	1 019	9,8	8,6	10,3	710	688
Nordland	1 892	1 958	2 029	9,1	9,0	10,5	713	777
Troms	1 340	1 266	1 352	11,9	8,3	11,8	713	743
Finnmark	700	692	639	10,3	9,8	11,0	697	735
FFU ²⁾	159	124	120	4,4	3,2	2,5		

¹⁾ Antall barn under 1 år i november. Tall for desember er foreløpig ikke kjent

²⁾ Folketrygdkontoret for utenlandssaker

Tabell 42

**Foreldre med fødselspenger. Antall i alt og pr. 1000 kvinner
15-49 år i befolkningen. Etter alder. Pr. 31.12.2001-2004**

Alder	Antall ialt				Pr. 1000 kvinner			
	31.12.01	31.12.02	31.12.03	31.12.04	31.12.01	31.12.02	31.12.03	31.12.04
I alt	40 406	40 240	41 316	42 179	38	38	38	39
Under 20	176	148	164	119	1	1	1	1
20-24	4 055	3 983	3 871	3 878	30	29	29	29
25-29	13 579	12 741	12 790	12 511	87	84	87	87
30-34	14 929	15 593	16 016	16 514	86	90	94	98
35-39	6 400	6 471	7 041	7 595	39	38	41	44
40-44	1 131	1 169	1 292	1 381	7	7	8	9
45 og over	136	135	142	181	1	1	1	1

Tabell 43

**Foreldre med fødselspenger.
Etter alder. Pr. 31.12. 2001-2004**

Alder	Antall kvinner				Antall menn			
	31.12.01	31.12.02	31.12.03	31.12.04	31.12.01	31.12.02	31.12.03	31.12.04
I alt	36 977	36 838	37 783	38 197	3 429	3 402	3 533	3 982
Under 20	176	148	163	119	-	-	1	-
20-24	3 927	3 872	3 765	3 761	128	111	106	117
25-29	12 763	12 015	12 083	11 766	816	726	707	745
30-34	13 618	14 279	14 594	14 937	1 311	1 314	1 422	1 577
35-39	5 599	5 602	6 165	6 515	801	869	876	1 080
40-44	855	883	975	1 054	276	286	317	327
45 år og over	39	39	38	45	97	96	104	136

Tabell 44

**Menn som avsluttet minst en periode med fødselspenger.
Antall dager med fødselspenger. Fylkestall. 2004**

Fylke	Antall menn					
	I alt	1-10 dager	11-19 dager	20 dager	21-39 dager	40 dager eller mer
I alt	34 577	2 487	1 934	24 411	1 620	4 125
Østfold	1 653	133	79	1 251	57	133
Akershus	4 358	236	139	3 183	216	584
Oslo	4 557	210	141	3 148	266	792
Hedmark	1 222	119	79	865	53	106
Oppland	1 201	104	73	875	45	104
Buskerud	1 691	113	102	1 222	76	178
Vestfold	1 358	120	82	966	53	137
Telemark	1 008	96	70	703	46	93
Aust-Agder	639	66	61	438	20	54
Vest-Agder	1 156	135	99	741	55	126
Rogaland	3 440	291	250	2 458	124	317
Hordaland	3 386	238	238	2 361	146	403
Sogn og Fjordane	958	67	67	698	34	92
Møre og Romsdal	1 856	173	163	1 281	76	163
Sør-Trøndelag	2 160	126	122	1 499	108	305
Nord-Trøndelag	782	62	52	541	48	79
Nordland	1 531	104	53	1 107	87	180
Troms	1 060	60	41	716	70	173
Finnmark	510	29	22	334	36	89
FFU ¹⁾	51	5	1	24	4	17

¹⁾ Folketrygdkontoret for utenlandssaker

Tabell 45

**Menn som avsluttet minst en periode med fødselspenger.
Antall dager med fødselspenger. 2001-2004.**

År	Antall menn					
	I alt	1-10 dager	11-19 dager	20 dager	21-39 dager	40 dager eller mer
2001	33 679	3 047	2 425	23 660	1 295	3 252
2002	33 019	2 748	1 935	23 328	1 368	3 640
2003	33 164	2 547	1 903	23 691	1 422	3 601
2004	34 577	2 487	1 934	24 411	1 620	4 125

År	Antall menn					
	I alt	1-10 dager	11-19 dager	20 dager	21-39 dager	40 dager eller mer
2001	100,0	9,0	7,2	70,3	3,8	9,7
2002	100,0	8,3	5,9	70,7	4,1	11,0
2003	100,0	7,7	5,7	71,4	4,3	10,9
2004	100,0	7,2	5,6	70,6	4,7	11,9

Tabell 46

Enslig mor eller far med overgangsstønnad og/eller stønad til barnetilsyn. Antall i alt og andel som er i arbeid eller under utdanning. Antall pr. 1 000 kvinner i alderen 15-49 år. Fylkestall. Pr. 31.12. 2002-2004

Fylke	Antall i alt			Andel som er i arbeid eller under utdanning			Antall i alt pr 1 000 kvinner 15-49 år
	31.12.02	31.12.03	31.12.04	31.12.02	31.12.03	31.12.04	31.12.04
I alt	45 060	43 937	42 063	79,6	80,1	79,0	39
Østfold	2 706	2 663	2 543	78,9	79,5	77,6	43
Akershus	3 999	3 958	3 756	84,3	84,9	83,8	32
Oslo	4 762	4 657	4 480	73,5	73,0	70,3	32
Hedmark	1 659	1 627	1 532	79,4	81,4	79,4	38
Oppland	1 492	1 431	1 384	80,1	80,2	79,9	35
Buskerud	2 345	2 299	2 175	79,5	80,1	79,4	39
Vestfold	2 474	2 414	2 323	82,1	81,5	79,0	46
Telemark	1 869	1 773	1 711	81,0	78,8	79,0	46
Aust-Agder	996	994	957	73,0	76,5	76,5	40
Vest-Agder	1 705	1 666	1 601	76,7	78,0	79,0	43
Rogaland	3 529	3 546	3 484	78,4	79,0	77,9	37
Hordaland	4 536	4 314	4 067	78,2	79,3	78,3	39
Sogn og Fjordane	769	786	766	86,5	84,7	81,1	33
Møre og Romsdal	2 271	2 221	2 202	78,6	80,3	81,1	41
Sør-Trøndelag	2 849	2 777	2 544	82,9	83,8	83,6	40
Nord-Trøndelag	1 365	1 309	1 285	80,0	80,4	78,6	46
Nordland	2 746	2 630	2 525	82,1	82,0	80,8	48
Troms	1 940	1 847	1 753	81,5	82,1	83,1	49
Finnmark	1 048	1 025	975	81,5	84,1	81,9	58
FFU ¹⁾	-	-	-	-	-	-	-

¹⁾ Folketrygdkontoret for utenlandssaker

Fom 1.1.2004 gis ikke stønad til barnetilsyn ved inntekt større enn seks ganger grunnbeløpet.

Tabell 47

Enslig mor eller far med overgangsstønnad. Antall i alt og andel som er i arbeid eller under utdanning.

Antall pr. 1 000 kvinner i alder 15-49 år. Fylkestall.

Pr. 31.12. 2002-2004

Fylke	Antall i alt			Andel som er i arbeid eller under utdanning			Antall i alt pr. 1 000 kvinner 15-49 år
	Pr. 31.12.02	Pr. 31.12.03	Pr. 31.12.04	Pr. 31.12.02	Pr. 31.12.03	Pr. 31.12.04	Pr. 31.12.04
I alt	25 470	25 647	27 012	63,9	65,9	67,3	25
Østfold	1 528	1 552	1 599	62,7	64,8	64,4	27
Akershus	1 686	1 806	2 058	62,7	66,9	70,5	17
Oslo	2 738	2 741	2 916	53,9	54,1	54,4	20
Hedmark	992	1 024	1 032	65,6	70,5	69,4	25
Oppland	934	902	966	68,2	68,5	71,2	24
Buskerud	1 230	1 249	1 301	61,0	63,4	65,5	23
Vestfold	1 333	1 357	1 442	66,7	67,1	66,2	28
Telemark	1 090	1 068	1 128	67,3	64,9	68,2	30
Aust-Agder	620	633	658	56,6	63,0	65,8	28
Vest-Agder	1 047	1 047	1 065	62,1	65,0	68,4	28
Rogaland	2 034	2 138	2 281	62,4	65,2	66,2	24
Hordaland	2 605	2 512	2 586	62,0	64,5	65,9	25
Sogn og Fjordane	449	481	529	76,8	75,1	72,6	23
Møre og Romsdal	1 352	1 348	1 425	64,1	67,5	70,7	26
Sør-Trøndelag	1 636	1 611	1 634	70,2	72,1	74,5	25
Nord-Trøndelag	916	883	916	70,2	70,9	70,0	33
Nordland	1 571	1 585	1 721	68,7	70,1	71,9	33
Troms	1 112	1 092	1 123	67,7	69,8	73,6	32
Finnmark	597	618	632	67,5	73,6	72,2	37
FFU ¹⁾	-	-	-	-	-	-	-

¹⁾ Folketrygdkontoret for utenlandssaker

Tabell 48

Enslig mor eller far med overgangsstønad og/eller stønad til barne-tilsyn. Antall i alt og andel som er i arbeid eller under utdanning. Antall pr. 1000 kvinner i alderen 15-49 år. Etter alder. Pr. 31.12. 2002-2004

Alder	Antall i alt			Andel som er i arbeid eller under utdanning			Antall i alt pr 1 000 kvinner 15-49 år
	31.12.02	31.12.03	31.12.04	31.12.02	31.12.03	31.12.04	31.12.04
I alt	45 060	43 937	42 063	79,6	80,1	79,0	39
Under 20	829	753	749	29,7	31,5	29,0	5
20-24	5 737	5 511	5 383	56,2	57,4	56,0	40
25-29	10 229	9 571	8 787	77,4	77,9	76,5	61
30-34	12 699	12 194	11 484	84,5	84,8	83,9	68
35-39	9 702	9 846	9 636	87,8	87,4	86,8	55
40-44	4 451	4 611	4 553	88,9	88,7	87,6	28
45 og over	1 413	1 451	1 471	90,9	89,7	88,6	9

Fom 1.1.2004 gis ikke stønad til barnetilsyn ved inntekt større enn seks ganger grunnbeløpet.

Tabell 49

Enslig mor eller far med overgangsstønad ¹⁾. Antall i alt og andel som er i arbeid eller under utdanning. Antall pr. 1 000 kvinner i alderen 15-49 år. Etter alder. Pr. 31.12. 2002-2004

Alder	Antall i alt			Andel som er i arbeid eller under utdanning			Antall i alt pr 1 000 kvinner 15-49 år
	31.12.02	31.12.03	31.12.04	31.12.02	31.12.03	31.12.04	31.12.04
I alt	25 470	25 647	27 012	63,9	65,9	67,3	25
Under 20	828	751	745	29,6	31,3	28,6	5
20-24	5 238	5 029	4 987	52,1	53,3	52,5	37
25-29	7 182	6 794	6 575	67,8	68,9	68,6	46
30-34	6 540	6 742	7 163	69,9	72,6	74,2	42
35-39	3 855	4 251	4 939	69,4	70,9	74,3	28
40-44	1 468	1 691	2 065	66,4	69,1	72,6	13
45 og over	359	389	538	60,4	61,7	69,0	3

¹⁾ Personer som mottar stønad til barnetilsyn og ikke overgangsstønad inngår ikke i tabellen

Tabell 50**Enslig mor eller far med overgangsstønad.****Nye stønadsmottakere¹⁾. Antall og prosent av personer med overgangsstønad. Fylkestall. 2002-2004**

Fylke	Nye stønadsmottakere			Nye stønadsmottakere i prosent av bestand pr. 31.12 året før		
	2002	2003	2004	2002	2003	2004
I alt	9 386	9 832	10 626	36,0	38,6	41,4
Østfold	577	601	633	36,5	39,3	40,8
Akershus	645	759	885	36,5	45,0	49,0
Oslo	905	986	1 094	32,4	36,0	39,9
Hedmark	366	385	405	35,6	38,8	39,6
Oppland	369	345	419	39,5	36,9	46,5
Buskerud	470	516	529	36,7	42,0	42,4
Vestfold	492	545	570	36,3	40,9	42,0
Telemark	415	413	444	38,9	37,9	41,6
Aust-Agder	215	236	259	33,4	38,1	40,9
Vest-Agder	345	366	378	31,6	35,0	36,1
Rogaland	731	849	900	35,6	41,7	42,1
Hordaland	959	925	963	35,5	35,5	38,3
Sogn og Fjordane	168	195	213	36,8	43,4	44,3
Møre og Romsdal	527	523	569	38,7	38,7	42,2
Sør-Trøndelag	616	583	611	36,1	35,6	37,9
Nord-Trøndelag	353	336	374	41,7	36,7	42,4
Nordland	622	629	736	39,2	40,0	46,4
Troms	397	395	418	34,9	35,5	38,3
Finnmark	214	245	226	30,7	41,0	36,6
FFU ²⁾	-	-	-	-	-	-

¹⁾ Nye stønadsmottakere er personer som mottok stønad i desember måned, og ikke i desember året før.

²⁾ Folketrygdkontoret for utenlandssaker

Tabell 51**Enslig mor eller far med overgangsstønad.****Nye stønadsmottakere¹⁾. Antall og prosent av personer med overgangsstønad. Etter alder. 2002-2004**

Alder	Nye stønadsmottakere			Nye stønadsmottakere i prosent av bestand pr. 31.12 året før		
	2002	2003	2004	2002	2003	2004 ²⁾
I alt	9 386	9 832	10 626	36,0	38,6	41,4
Under 20	507	421	432	59,5	50,8	57,5
20-24	1 938	1 812	1 859	35,8	34,6	37,0
25-29	2 463	2 438	2 308	32,1	33,9	34,0
30-34	2 408	2 665	2 827	36,3	40,7	41,9
35-39	1 444	1 706	2 085	38,8	44,3	49,0
40-44	518	664	874	37,5	45,2	51,7
45 og over	108	126	241	27,2	35,1	62,0

¹⁾ Nye stønadsmottakere er personer som mottok stønad i desember måned, og ikke i desember året før.

²⁾ Fom 1.1.2004 gis ikke stønad til barnetilsyn ved inntekt større enn seks ganger grunnbeløpet.

Tabell 52**Barn med kontantstøtte. Antall og i prosent av ett- og toåringer i befolkningen. Andel med full kontantstøtte. Fylkestall.****Pr. 31.12. 2004**

Fylke	Antall barn med kontantstøtte			Andel av antall barn i den aktuelle aldersgruppen			Andel som mottar full ytelse, av barn med kontantstøtte		
	I alt	1 år	2 år	I alt	1 år	2 år	I alt	1 år	2 år
I alt	72 591	39 747	32 844	63,3	68,9	57,7	80,9	87,8	72,5
Østfold	4 258	2 250	2 008	70,1	75,6	64,7	80,8	87,0	74,0
Akershus	6 770	3 930	2 840	50,2	57,7	42,6	89,1	93,2	83,5
Oslo	7 158	4 173	2 985	48,8	54,5	42,6	94,4	96,4	91,7
Hedmark	2 686	1 476	1 210	67,0	73,2	60,7	71,7	81,4	60,0
Oppland	3 113	1 630	1 483	77,1	81,5	72,8	70,9	82,2	58,4
Buskerud	3 619	1 976	1 643	63,4	68,2	58,6	78,5	85,6	70,0
Vestfold	3 301	1 781	1 520	67,5	72,1	62,8	82,1	87,9	75,3
Telemark	2 546	1 386	1 160	70,2	74,9	65,4	74,3	82,8	64,1
Aust-Agder	1 749	906	843	77,3	80,5	74,1	72,0	81,5	61,8
Vest-Agder	3 037	1 568	1 469	74,8	78,3	71,4	74,3	82,7	65,4
Rogaland	7 419	4 017	3 402	67,9	72,8	62,8	84,7	91,3	77,0
Hordaland	7 949	4 303	3 646	68,0	74,2	61,8	85,6	91,5	78,6
Sogn og Fjordane	1 959	1 085	874	73,3	80,2	66,3	71,1	82,1	57,3
Møre og Romsdal	4 160	2 295	1 865	70,8	77,6	64,0	76,6	86,4	64,6
Sør-Trøndelag	4 182	2 265	1 917	62,0	67,4	56,7	76,9	84,6	67,8
Nord-Trøndelag	2 323	1 217	1 106	76,5	80,2	72,8	69,4	78,7	59,1
Nordland	3 331	1 847	1 484	61,9	68,5	55,4	75,2	82,3	66,2
Troms	2 094	1 139	955	57,5	63,9	51,4	80,8	86,7	73,8
Finnmark	881	474	407	46,7	51,1	42,4	73,1	80,6	64,4
FFU ¹⁾	56	29	27				87,5	86,2	88,9

¹⁾Folketrygdkontoret for utenlandssaker.

I 2003 besluttet Regjeringen at kontantstøtten også skal utbetales for barn bosatt i EØS-området.

Tabell 53

Barn med kontantstøtte. Antall og i prosent av ett- og toåringer i befolkningen. Andel med full kontantstøtte.

Pr. 31.12. 2001-2004

År	Antall barn med kontantstøtte			Andel av antall barn i den aktuelle aldersgruppen			Andel som mottar full ytelse, av barn med kontantstøtte		
	I alt	1 år	2 år	I alt	1 år	2 år	I alt	1 år	2 år
31.12.01	87 580	46 549	41 031	73,2	77,9	68,6	83,4	89,6	76,4
31.12.02	83 424	43 784	39 640	70,7	75,6	65,9	82,6	89,4	75,2
31.12.03	78 012	41 345	36 667	67,9	73,0	63,0	81,5	88,2	74,0
31.12.04	72 591	39 747	32 844	63,3	68,9	57,7	80,9	87,8	72,5

Tabell 54

Kontantstøtte. Antall mottakere med månedlig utbetaling.

Pr. 31.12. 2001-2004

Pr. 31.12	I alt	Kvinner	I prosent av alle støtte-mottakere	Menn	I prosent av alle støtte-mottakere
2001	84 169	81 161	96,4	3 008	3,6
2002	80 084	77 255	96,5	2 829	3,5
2003	74 873	72 005	96,2	2 868	3,8
2004	69 575	66 288	95,3	3 287	4,7

Tabell 55

Antall barn det utbetales kontantstøtte for.

Kvartalsvis 2001-2004

Kvartal	Antall barn med kontantstøtte				Prosent av befolkningen 1 - 2 år			
	2001	2002	2003	2004	2001	2002	2003	2004
Mars	91 574	90 704	85 662	80 317	76,5	75,5	73,2	70,4
Juni	94 945	93 299	87 904	83 132	79,1	78,3	76,0	73,2
September	85 663	82 128	76 320	69 859	71,4	69,3	66,3	61,3
Desember	87 580	83 424	78 012	72 591	73,2	70,7	67,9	63,3
Gj. snitt for året	90 881	88 861	83 540	78 184	75,9	74,6	72,0	68,6

Tabell 56**Kontantstøtte. Antall mottakere med månedlig utbetaling.
Etter fylke og kjønn. Pr. 31.12.2004**

Fylke	Antall i alt	Kvinner	I prosent av alle støtte-mottakere	Menn	I prosent av alle støtte-mottakere
I alt	69 575	66 288	95,3	3 287	4,7
Østfold	4 091	3 923	95,9	168	4,1
Akershus	6 481	6 059	93,5	422	6,5
Oslo	6 840	6 199	90,6	641	9,4
Hedmark	2 584	2 471	95,6	113	4,4
Oppland	2 999	2 920	97,4	79	2,6
Buskerud	3 486	3 356	96,3	130	3,7
Vestfold	3 164	3 012	95,2	152	4,8
Telemark	2 446	2 365	96,7	81	3,3
Aust-Agder	1 681	1 630	97,0	51	3,0
Vest-Agder	2 915	2 812	96,5	103	3,5
Rogaland	7 084	6 758	95,4	326	4,6
Hordaland	7 628	7 295	95,6	333	4,4
Sogn og Fjordane	1 876	1 820	97,0	56	3,0
Møre og Romsdal	3 970	3 841	96,8	129	3,2
Sør-Trøndelag	4 025	3 845	95,5	180	4,5
Nord-Trøndelag	2 221	2 163	97,4	58	2,6
Nordland	3 185	3 070	96,4	115	3,6
Troms	2 010	1 933	96,2	77	3,8
Finnmark	841	796	94,6	45	5,4
FFU ¹⁾	48	20	41,7	28	58,3

¹⁾ Folketrygdkontoret for utenlandssaker.

I 2003 besluttet Regjeringen at kontantstøtten også skal utbetales for barn bosatt i EØS-området.

Tabell 57

Antall barn med barnetrygd, antall stønadsmottakere med barnetrygd i alt og antall mottakere med utvidet stønad. Totalt utbetalt beløp. Pr.31.12. 1995-2004

År	Antall barn	Stønads- mottakere i alt	Herav med utvidet stønad	Samlet utbetaling til barnetrygd i 1 000 kr. Løpende kr.
1995	898 536	521 153	95 529	11 678 892
1996	908 526	524 584	96 736	12 393 384
1997	919 463	528 350	97 163	12 835 443
1998	927 311	531 379	98 182	13 048 821
1999 ¹⁾	939 004	536 948	100 316	12 964 883
2000 ²⁾	1 047 618	585 964	112 966	12 514 969
2001	1 054 112	590 544	116 207	14 829 697
2002	1 061 460	595 636	118 617	14 970 014
2003	1 070 451	602 895	120 317	14 691 631
2004	1 075 618	609 223	122 067	14 219 565

¹⁾ Fra og med 1.5.1999 settes trygdeetatens stønadsregnskap opp etter kontantprinsippet.

Dette innebærer at ytelser som sendes fra trygdeetaten en måned, men kommer inn på mottakerens konto eller blir hevet av mottaker på utbetalingskort måneden etter, vil bli regnskapsført først i denne måneden. Dette kan gi variasjoner i utgiftene fra måned til måned over året. Ettersom barnetrygden utbetales ca. 30. i hver måned, har denne endringen større innvirkning på dette området enn på pensjonsområdet

²⁾ Fra og med 1.5.2000 gis barnetrygd tom den måneden barnet fyller 18 år (tidligere 16 år), og fra og med 1.7.2000 gis barnetrygd tom måneden før barnet fyller 18 år.

Tabell 58
Antall bidragsmottakere og antall bidragspliktige.
Fylkestall. Pr. 31.12. 2002-2004

Fylke ¹⁾	Antall bidragsmottakere			Antall bidragspliktige		
	31.12.02	31.12.03	30.12.04	31.12.02	31.12.03	30.12.04
I alt	135 033	117 274	114 798	128 588	110 736	107 825
Østfold	7 797	6 708	6 567	7 472	6 360	6 176
Akershus	11 482	9 945	9 687	10 852	9 318	9 056
Oslo	11 351	10 034	9 926	10 235	8 980	8 751
Hedmark	4 956	4 221	4 148	4 758	4 035	3 941
Oppland	4 413	3 711	3 682	4 278	3 564	3 505
Buskerud	6 608	5 638	5 421	6 230	5 264	5 050
Vestfold	6 920	5 913	5 703	6 670	5 647	5 391
Telemark	5 000	4 222	4 102	4 777	3 974	3 864
Aust-Agder	2 890	2 477	2 424	2 752	2 357	2 281
Vest-Agder	4 394	3 876	3 791	4 202	3 653	3 519
Rogaland	9 633	8 340	8 086	9 064	7 728	7 474
Hordaland	11 946	10 370	10 082	11 276	9 704	9 400
Sogn og Fjordane	2 139	1 871	1 818	2 042	1 772	1 704
Møre og Romsdal	6 344	5 403	5 208	6 032	5 068	4 852
Sør-Trøndelag	8 034	6 884	6 602	7 688	6 568	6 227
Nord-Trøndelag	3 765	3 246	3 118	3 600	3 052	2 930
Nordland	8 287	7 118	6 778	8 010	6 809	6 433
Troms	5 324	4 608	4 470	5 089	4 358	4 195
Finnmark	2 988	2 584	2 495	2 791	2 400	2 303
FFU ²⁾	10 762	10 105	10 690	10 770	10 125	10 773

¹⁾ Bidragsmottakers fogde-fylke. Dersom enten bidragspliktig eller bidragsmottaker bor i utlandet hører saken inn under Folketrygdkontoret for utenlandssaker.

²⁾ Folketrygdkontoret for utenlandssaker.

Tallene er hentet fra bidragssystemet BOST og gjelder aktive, løpende saker.

Tabell 59**Antall barn 0-17 år som det betales forskudd/bidrag for.
Fylkestall. Pr. 31.12. 2002-2004**

Fylke ¹⁾	Barn med utbetalt forskudd ²⁾			Barn med bidrag		
	31.12.02	31.12.03	30.12.04	31.12.02	31.12.03	30.12.04 ³⁾
I alt	116 793	90 465	98 914	159 696	132 234	120 402
Østfold	6 699	5 134	5 771	9 479	7 684	7 026
Akershus	9 182	6 538	7 240	14 053	11 719	11 026
Oslo	10 928	8 533	9 717	12 119	10 346	9 424
Hedmark	4 418	3 434	3 764	6 152	4 980	4 625
Oppland	3 752	2 757	3 027	5 498	4 425	4 081
Buskerud	5 380	4 079	4 373	8 384	6 774	6 170
Vestfold	5 708	4 320	4 722	8 706	7 106	6 456
Telemark	4 425	3 486	3 813	6 071	4 738	4 329
Aust-Agder	2 582	2 080	2 196	3 557	2 900	2 640
Vest-Agder	4 019	3 159	3 459	5 477	4 623	4 192
Rogaland	8 035	6 205	6 695	12 018	9 874	9 220
Hordaland	10 477	7 842	8 665	14 802	12 359	11 369
Sogn og Fjordane	1 769	1 388	1 539	2 723	2 285	2 094
Møre og Romsdal	5 155	3 961	4 228	7 900	6 378	5 932
Sør-Trøndelag	6 477	4 968	5 225	9 895	8 026	7 328
Nord-Trøndelag	3 310	2 620	2 851	4 818	3 798	3 440
Nordland	6 838	5 401	5 551	10 025	8 182	7 449
Troms	4 388	3 406	3 554	6 420	5 345	4 900
Finnmark	2 717	2 054	2 279	3 521	2 906	2 675
FFU ⁴⁾	10 534	9 100	10 245	8 078	7 786	6 026

¹⁾ Bidragsmottakers fogde-fylke. Dersom enten bidragspliktig eller bidragsmottaker bor i utlandet hører saken inn under Folketrygdkontoret for utenlandssaker.

²⁾ På grunn av at bidragsordningen er en nettoforskotteringsordning (det betales bare bidragsforskudd når bidraget ikke betales av bidragspliktige) varierer statistikken noe fra måned til måned.

Tabellen inkluderer barn t.o.m. den måneden de fyller atten år.

³⁾ Barn med fiktive fødselsnumre er ikke inkludert i tabellen

⁴⁾ Folketrygdkontoret for utenlandssaker.

Tabell 60**Bidragspliktige fordelt etter størrelsen på gjeld.****Pr. 31.12. 2002-2004**

Gjeldens størrelse	31.12.02		31.12.03		31.12.04	
	Antall	Prosent	Antall	Prosent	Antall	Prosent
I alt	129 066	100,0	113 199	100,0	106 118	100,0
Uten gjeld	46 719	36,2	44 449	39,3	44 679	42,1
<10 000	41 157	31,9	30 410	26,9	25 575	24,1
10 000-50 000	23 628	18,3	20 681	18,3	18 364	17,3
50 000-100 000	8 211	6,4	8 030	7,1	7 689	7,2
>100 000	9 351	7,2	9 629	8,5	9 811	9,2

Tallene i tabellen inkluderer ikke bidragspliktige som er bosatt i Norden.

Tabell 61**Antall behandlede private avtaler med innkreving av barnebidraget.**

Fylke ¹⁾	Antall barn totalt ²⁾	Antall barn med private avtaler	Antall barn totalt ²⁾	Antall barn med private avtaler
	30.06.04	30.06.04	31.12.04	31.12.04
I alt	158 070	20 936	154 987	20 519
Østfold	9 099	1 351	8 890	1 280
Akershus	13 269	2 017	13 010	1 987
Oslo	13 078	1 312	13 018	1 255
Hedmark	5 873	637	5 770	622
Oppland	5 042	850	5 023	840
Buskerud	7 479	1 123	7 251	1 075
Vestfold	7 964	1 179	7 806	1 178
Telemark	5 700	798	5 607	787
Aust-Agder	3 477	429	3 342	419
Vest-Agder	5 402	833	5 271	861
Rogaland	11 338	1 417	11 061	1 362
Hordaland	14 212	1 921	13 897	1 866
Sogn og Fjordane	2 581	397	2 513	390
Møre og Romsdal	7 235	1 171	7 006	1 191
Sør-Trøndelag	9 071	1 449	8 843	1 409
Nord-Trøndelag	4 472	809	4 344	827
Nordland	9 422	1 205	9 080	1 191
Troms	6 060	799	5 902	800
Finnmark	3 423	334	3 355	329
FFU ³⁾	13 873	905	13 998	850

1) Bidragsmottakers fogde-fylke. Dersom enten bidragspliktig eller bidragsmottaker bor i utlandet hører saken inn under Folketrygdkontoret for utenlandssaker. Tabellen inkluderer barn t.o.m. den måneden de fyller atten år.

2) Tabellen inneholder ikke barn med ukjent far

3) Folketrygdkontoret for utenlandssaker.

Tabell 62

Personer med avtalefestet pensjon. Antall, prosentvis endring og i prosent av befolkningen, 62-67 år. Fylkestall.

Pr. 31.12. 2003-2004

Fylke	31.12.03			31.12.04			Prosentvis endring 31.12.03 - 31.12.04	31.12.04 I alt i % av befolkningen 62-67 år ¹⁾
	I alt	Private	Offentlige	I alt	Private	Offentlige		
I alt	34 140	16 627	17 513	35 613	17 272	18 341	4,3	18,3
Østfold	1 966	1 068	898	2 056	1 114	942	4,6	17,6
Akershus	3 950	1 814	2 136	4 136	1 948	2 188	4,7	20,2
Oslo	3 020	1 541	1 479	2 995	1 529	1 466	-0,8	16,0
Hedmark	1 633	723	910	1 728	773	955	5,8	18,6
Oppland	1 732	870	862	1 838	911	927	6,1	20,4
Buskerud	2 268	1 159	1 109	2 356	1 211	1 145	3,9	21,9
Vestfold	1 538	751	787	1 564	770	794	1,7	15,6
Telemark	1 256	688	568	1 265	661	604	0,7	16,8
Aust-Agder	722	294	428	786	321	465	8,9	17,3
Vest-Agder	960	494	466	1 050	536	514	9,4	15,7
Rogaland	2 888	1 543	1 345	3 018	1 583	1 435	4,5	20,8
Hordaland	3 772	1 879	1 893	3 832	1 881	1 951	1,6	21,1
Sogn og Fjordane	952	424	528	981	423	558	3,0	21,8
Møre og Romsdal	1 670	829	841	1 803	895	908	8,0	17,3
Sør-Trøndelag	1 991	923	1 068	2 140	1 005	1 135	7,5	18,7
Nord-Trøndelag	991	457	534	1 072	477	595	8,2	18,1
Nordland	1 546	680	866	1 591	700	891	2,9	14,4
Troms	778	305	473	849	330	519	9,1	12,6
Finnmark	378	116	262	404	125	279	6,9	12,8
FFU²⁾	129	69	60	149	79	70	15,5	-

Kolonnen for private omfatter personer fra LO/NHO, bank/finans, personer med sluttvederlag og NAVO.

Kolonnen for offentlige omfatter personer fra kommunal og statlig sektor, samt annet.

¹⁾ 11/12 av 62-åringene og 1/12 av 67-åringene i befolkningen er tatt med, da overgang til alderspensjon skjer måneden etter at pensjonisten fyller 67 år.

²⁾ Folketrygdkontoret for utenlandssaker.

Tabell 63**Personer med avtalefestet pensjon. Antall og prosentvis endring. Etter kjønn. Pr. 31.12. 2003-2004**

Kjønn	31.12.03			31.12.04			Prosentvis endring 31.12.03 - 31.12.04
	I alt	Private	Offentlige	I alt	Private	Offentlige	
I alt	34 140	16 627	17 513	35 613	17 272	18 341	4,3
Kvinner	14 756	4 714	10 042	15 634	4 993	10 641	6,0
Menn	19 384	11 913	7 471	19 979	12 279	7 700	3,1

Kolonnen for private omfatter personer fra LO/NHO, bank/finans, personer med sluttvederlag og NAVO.

Kolonnen for offentlige omfatter personer fra kommunal og statlig sektor, samt annet.

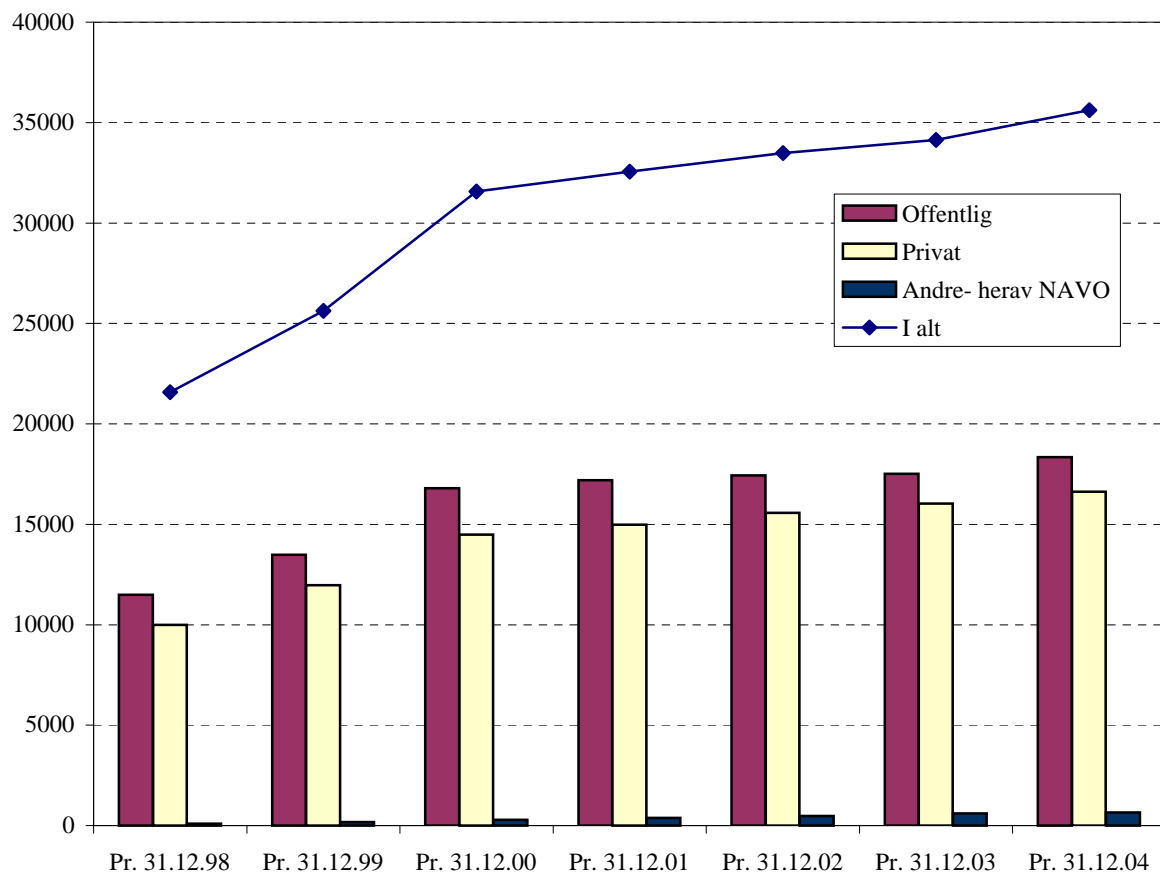
Tabell 64**Nye pensjonister med avtalefestet pensjon. Antall og prosentvis endring. Etter kjønn. 2003-2004**

Kjønn	2003			2004			Prosentvis endring 2003 - 2004
	I alt	Private	Offentlige	I alt	Private	Offentlige	
I alt	8 939	4 274	4 665	10 294	4 696	5 598	15,2
Kvinner	3 985	1 245	2 740	4 693	1 402	3 291	17,8
Menn	4 954	3 029	1 925	5 601	3 294	2 307	13,1

Kolonnen for private omfatter personer fra LO/NHO, bank/finans, personer med sluttvederlag og NAVO.

Kolonnen for offentlige omfatter personer fra kommunal og statlig sektor, samt annet.

Personer med avtalefestet pensjon (AFP). Pr. 31.12. 1998-2004



Tabell 65

Nye personer med avtalefestet pensjon.

Gjennomsnittlig pensjonsgrad på pensjoningstidspunktet.

Etter kjønn. 2003-2004

Kjønn	2003			2004		
	I alt	Private	Offentlige	I alt	Private	Offentlige
	%	%	%	%	%	%
I alt	90,2	93,1	87,5	90,1	93,1	87,6
Kvinner	89,5	92,8	88,0	89,7	92,0	88,7
Menn	90,8	93,2	86,9	90,4	93,5	86,0

Kolonnen for private omfatter personer fra LO/NHO, bank/finans, personer med sluttvederlag og NAVO.

Kolonnen for offentlige omfatter personer fra kommunal og statlig sektor, samt annet.

Tabell 66

Nye pensjonister med full avtalefestet pensjon¹⁾ i prosent av alle nye AFP-pensjonister. Etter kjønn. 2003-2004

Kjønn	2003			2004		
	I alt	Private	Offentlige	I alt	Private	Offentlige
	%	%	%	%	%	%
I alt	82,2	86,6	78,2	81,6	86,3	77,7
Kvinner	81,9	86,7	79,6	81,5	85,0	80,1
Menn	82,7	86,6	76,2	81,6	86,8	74,2

1) Pensjonsgrad lik 100.

Kolonnen for private omfatter personer fra LO/NHO, bank/finans, personer med sluttvederlag og NAVO.

Kolonnen for offentlige omfatter personer fra kommunal og statlig sektor, samt annet.

Statistikk



Trygdeetaten