

## Utviklingen i uføretrygd<sup>1</sup> per 30. juni 2017

Notatet er skrevet av Jostein Ellingsen, [jostein.ellingsen@nav.no](mailto:jostein.ellingsen@nav.no), 24.8.2017.

### Sammendrag

Per 30. juni 2017 var det registrert 321 800 mottakere av uføretrygd<sup>2</sup>. Det var en økning på 4 100 personer, eller 1,3 prosent, i forhold til samme tidspunkt i 2016.

Antall mottakere av uføretrygd som andel av befolkningen mellom 18 til 67 år var på 9,6 prosent ved utgangen av første halvår 2017. Det er en økning på 0,1 prosentpoeng siden forrige kvartal og på samme tid i fjor. Det siste året var det en økning i uføreandelen for aldersgruppene 30-44 år og 50-54 år på 0,2 prosentpoeng.

Selv om andelen uføre i alt øker siden forrige kvartal, har det likevel vært en stabil utvikling de siste årene. Over flere år har uføreandelen gått ned for de over 55 år, men samtidig ser vi at andelen øker for de under 55 år. For de eldste startet nedgangen på begynnelsen av 2000-tallet. Utviklingen kan trolig forklares med bedre helse og økt utdanningsnivå for de eldre samtidig med at pensjonsreformen har åpnet for å ta ut alderspensjon fra 62 år.

For de yngste uføretrygdede har det vært en mer langsom vekst i uføreandelen de siste årene, mens for uføre mellom 25 til 55 år ser vi at utviklingen særlig er påvirket av innføringen av tidsbegrenset uførestønad fra 2004 til 2010. Da tidsbegrenset uførestønad ble erstattet med arbeidsavklaringspenger i 2010, ble alle overført til denne nye ytelsen, og gradvis fikk de fleste uføretrygd i årene etter. Ved utgangen av 2015 hadde om lag 80 prosent av alle som gikk på tidsbegrenset uførestønad fått innvilget uføretrygd.

Fra 2004 til 2010 gikk andelen med uføretrygd ned for de mellom 25 og 55 år som følge av at mange som vanligvis ville fått innvilget uføretrygd, i stedet fikk tidsbegrenset uførestønad etter at denne ordningen ble innført. Dette har gjort at det har vært ekstra stor overgang fra arbeidsavklaringspenger til uføretrygd etter 2010. Andelen med uføretrygd har likevel vært stabil på grunn av høy avgang som følge av at store fødselskull har fylt 67 år.

### Andelen uføre i prosent av befolkningen øker med 0,1 prosentpoeng

Figur 1 viser antall personer med uføretrygd og som andel av befolkningen siden 1995. Per 30. juni 2017 var det 321 800 personer som mottok uføretrygd. Det utgjorde 9,6 prosent av befolkningen i alderen 18–67 år. Andelen uføre har økt med 0,1 prosentpoeng siden utgangen av forrige kvartal.

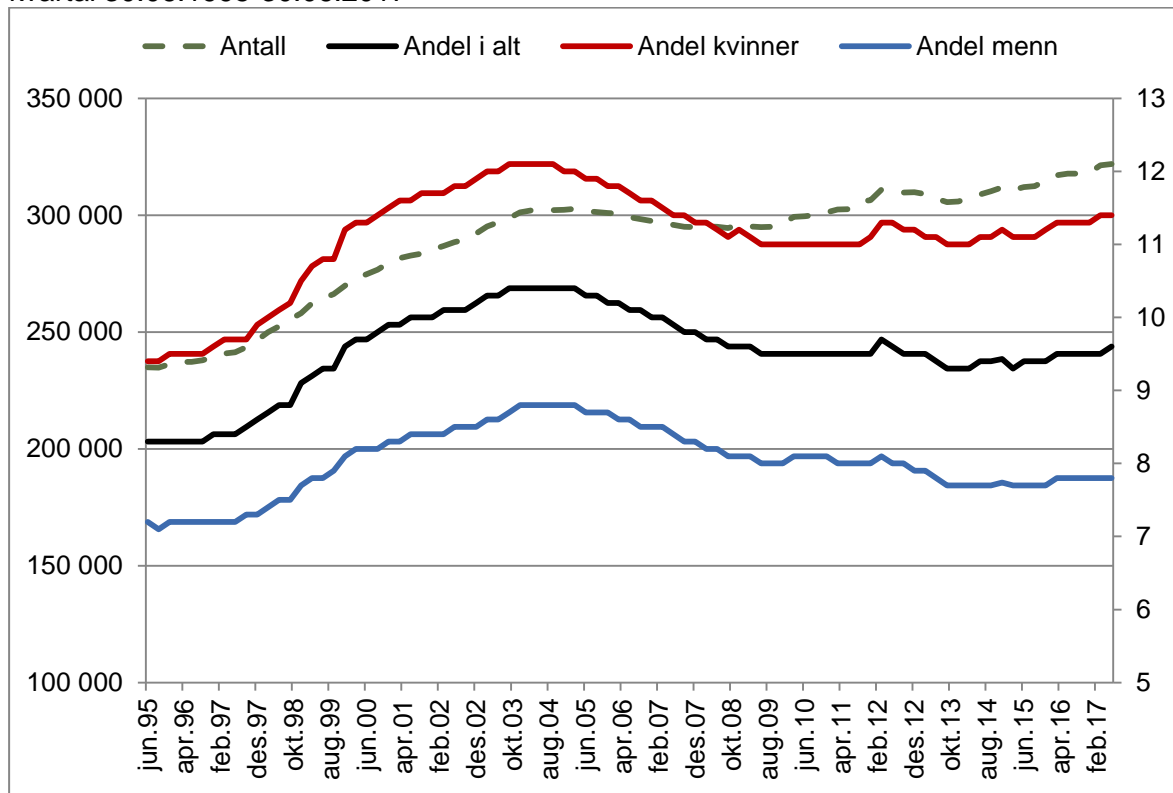
---

#### <sup>1</sup> Endring i uføregelverket

1. januar 2015 ble folketrygdens uførepensjon erstattet av en ny uføretrygd. Formålet med ytelsen er fortsatt å sikre økonomisk trygghet for dem som ikke kan jobbe på grunn av sykdom eller skade, samt å bedre muligheten til å kombinere arbeid og uføretrygd og en god alderspensjon. Personer som hadde uførepensjon 31. desember 2014 fikk omregnet pensjonen og ble overført til uføretrygd fra 1. januar 2015.

<sup>2</sup> I den offisielle statistikken over personer med uføretrygd, teller vi personer med løpende utbetaling av uføretrygd.

Figur 1. Mottakere av uføretrygd i antall og som andel av befolkningen 18-67 år\*. Kjønn. Per kvartal 30.06.1995-30.06.2017\*



\* Befolkningen 18-67 år: Vi teller 11/12 av 18-åringene og 1/12 av 67-åringene. Dette skyldes at en person ikke kan bli uføretrygdet før måneden etter fylte 18 år, og blir alderspensjonist senest måneden etter fylte 67 år. Nedre aldersgrense for uførepensjon ble hevet fra 16 til 18 år fra 1.1.1998.

\*\* Fra mars 2014 er det brudd i befolkningsgrunnlaget. Vi har byttet kilde for å beregne befolkningsandeler. Dette byttet gir imidlertid små utslag.  
Kilde. NAV

Siden 1995 har antall uføretrygdede økt med 87 000. Som andel av befolkningen 18-67 år innebærer det en økning på 1,3 prosentpoeng. Antall personer med uføretrygd økte kraftig fram til utgangen av 2004, for deretter å avta fram til 2010. Etter det har vi sett en økning i antall uføremottakere på om lag 22 000 personer.

Andelen uføre i prosent av befolkningen økte med 2,1 prosentpoeng fra 1995 til høsten 2003. Fra 2005 til juni 2009 falt andelen med 0,9 prosentpoeng til 9,5 prosent, og fram til i dag har andelen vært nokså stabil på dette nivået. Utviklingen for kvinner viser en økning på 2,0 prosentpoeng fra 1995 til i dag, mens det for menn var en økning på 0,6 prosentpoeng i samme periode.

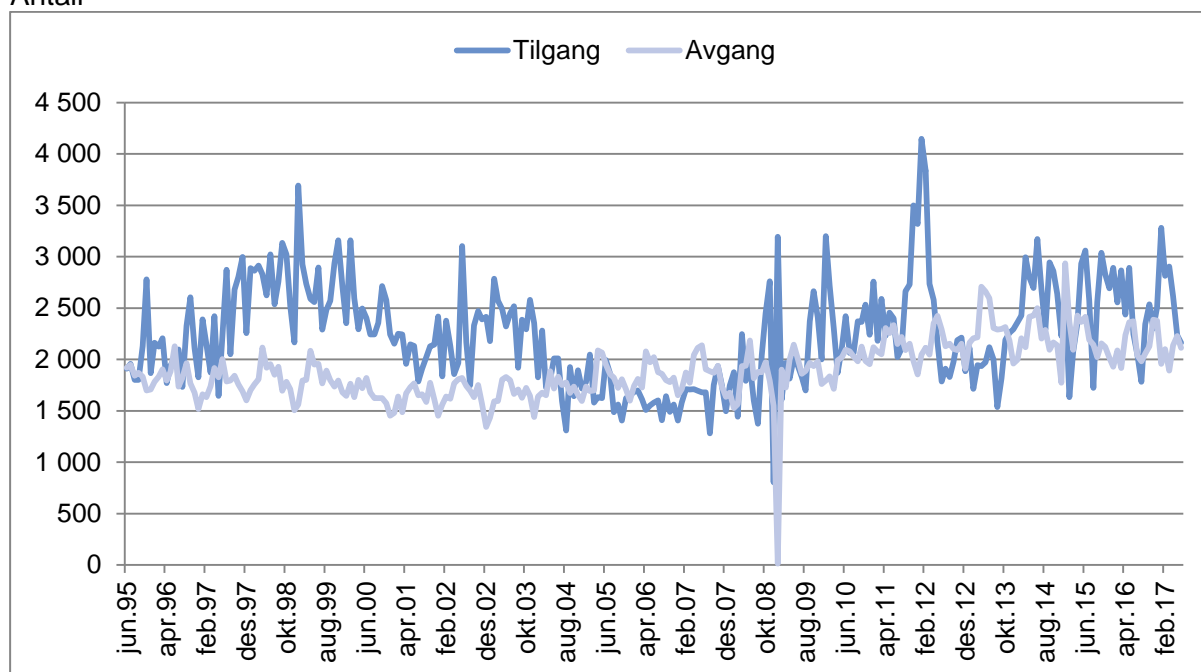
Perioden fra 2004 og fram til i dag er påvirket av ordningen med tidsbegrenset uførestønad (TU) og innføringen av arbeidsavklaringspenger (AAP) i 2010. Det var om lag 70 000 personer som mottok tidsbegrenset uførestønad minst en måned fra ordningen ble innført i 2004 til den ble avviklet i 2010 (65 % av mottakerne var kvinner). Av disse var over 80 prosent mottakere av uføretrygd ved utgangen av 2015.

For uføre mellom 25 til 55 år ser vi at utviklingen er spesielt påvirket av ordningen med tidsbegrenset uførestønad (jf figur 14). Andelen uføretrygdde i denne aldersgruppen falt i perioden 2004 – 2010, for så å øke igjen etter dette. Tidspunktet for uføretrygd ble dermed utsatt med nær 6 år, men vi ser at andelen var tilbake på om lag samme nivå som før innføringen av den tidsbegrensede uførestønaden.

## Flere nye mottakere enn antall som går ut av ordningen

Figur 2 viser den månedlige utviklingen i hvor mange som har startet og hvor mange som har sluttet å motta uføretrygd siden juni 1995. Vi ser at gjennomsnittlig månedlig tilgang og avgang varierer ganske mye over tid.

Figur 2. Tilgang og avgang\* av personer (18-67 år) med uføretrygd. Juni 1995 – juni 2017. Antall



\* På grunn av omlegging til nytt saksbehandlingssystem og datavarehus er avgangen for 1. kvartal 2009 mangelfull. For tilgangen bør man være klar over at det var få nye uføre i mars 2008 og svært høy tilgang i januar 2009 på grunn av denne omleggingen.

Kilde: NAV

I løpet av første halvår 2017 var det en netto vekst i antall uføre på om lag 3 600 personer, der 16 000 personer fikk innvilget uføretrygd, mens om lag 12 400 gikk ut av ordningen. Til sammenligning fikk 15 900 personer innvilget uføretrygd i løpet av første halvår 2016, mens om lag 12 900 personer gikk ut av ordningen. Dette utgjorde en netto tilgang på 3 000 personer.

Med innføringen av nytt regelverk i 2015, ble det i større grad enn før lagt til rette for å jobbe ved siden av uføretrygden. Arbeidstilknytning og inntekt påvirker forholdet mellom tilgang og avgang ved at de uføre kan gå inn og ut av uførebeholdningen. I den offisielle uførestatistikken teller vi kun uføre som har en ytelse, det vil si en løpende utbetaling fra NAV. Regelverket sier at uføretrygd ikke skal utbetales hvis den pensjongivende inntekten

utgjør mer enn 80 prosent av inntekt før uførhet. Den uføretrygdede beholder likevel retten til uføretrygd med opprinnelig uføregrad i inntil fem år (hvilende rett), og perioden kan forlenges i ytterligere fem år. Siden uføretrygd regnes som en «årsytelse», vil en stor del av de uføretrygdede som går ut av ordningen mot slutten av kalenderåret på grunn av for høy inntekt, komme inn igjen i uførebeholdningen de påfølgende månedene året etter. Dette antar vi skjer hvert år framover.

Den månedlige uføretilgangen de siste årene har i stor grad også vært styrt av andelen mottakere fra arbeidsavklaringspenger (AAP) (jf. figur 3). Vi legger spesielt merke til tilgangstoppene mot slutten av 2011, starten av 2012, men også andre tilgangstopper våren/sommeren i 2014, og høsten 2015 som i stor grad kan knyttes til avklaringen av de som i 2010 ble overført fra tidligere ordninger (attføringspenger, rehabiliteringspenger, tidsbegrenset uførestønning) til AAP, og hvor mange personer som etter hvert fikk innvilget uføretrygd (Kann og Kristoffersen 2013).

### Fra hvilke ordninger kommer de uføre fra?

Utviklingen i uføretrygd henger sammen med utviklingen i andre helserelaterte ytelser, spesielt arbeidsavklaringspenger (AAP), men også utviklingen i sykepenger og personer uten særlig tilknytning til arbeidslivet (uoppgitt-kategorien).

Tabell 1 gir en oversikt over hvilken status de nye mottakerne av uføretrygd 1. halvår 2017 hadde i NAVs registre to måneder forut for innvilgelse av uføretrygd<sup>3</sup>. Vi ser at de fleste nye uføretrygdede hadde en periode som AAP-mottaker før de fikk innvilget uføretrygd (72 %).<sup>4</sup>

Tabell 1. Status forut for uføretrygd, blant nye mottakere av uføretrygd (18-67 år) i løpet av første halvår 2017. Prosent

	N=	I alt	18-24	25-29	30-39	40-49	50-59	60-64	65-66
Sykepenger	1 396	8,7	0,1	1,2	3,3	5,5	10,3	15,6	19,0
AAP	11 463	71,6	46,0	87,0	82,3	77,1	71,5	68,3	49,4
Arbeidssøker/ Nedsatt arbeidsevne	865	5,4	9,9	7,5	6,2	5,1	4,9	4,6	4,3
Fra Uføre	577	3,6	0,5	0,8	2,6	4,0	4,7	3,3	4,0
Uoppgitt	1 709	10,7	43,5	3,5	5,7	8,3	8,6	8,3	23,3
I alt, prosent		100,0	100,0	100,0	100,0	100,0	100,0	100,0	100,0
I alt, antall	16 010		955	655	1 876	3 704	5 244	2 833	743

\* I uoppgitt-kategorien finner vi personer som NAV ikke har data om før de ble uføre. Dette kan være selvstendig næringsdrivende, under utdanning, hjemmeværende, privat forsørget eller andre statuser.

Kilde: NAV

Den høye andelen som kom fra AAP er i tråd med intensjonene om å avklare arbeidsevnen så godt som mulig før en uføretrygd innvilges. For de yngste (18-24 år) kan den lavere andelen

<sup>3</sup> Se vedlegg for forklaring

<sup>4</sup> Disse tallene sier imidlertid ikke noe om hvor lenge de har mottatt AAP.

som kom fra AAP skyldes overrepresentasjon av personer med alvorlige funksjonsnedsettelse og andre alvorlige sykdommer. Vi ser at det ikke er vanlig for yngre mottakere med overgang fra sykepengen, da disse personene ikke har vært i arbeid tidligere, og dermed ikke har rett til sykepenge.

For de yngste nye uføretrygdene er helseproblemer antagelig så alvorlige at arbeidsavklaring er lite aktuelt. Vi ser at 43,5 prosent kom fra statusen «uoppgitt»<sup>5</sup>. Det antas at overgangen til arbeid er lite realistisk og at avklaring mot arbeid og dermed AAP er mindre aktuelt for disse personene.

Vi ser også at andelen med overgang fra AAP avtar med økende alder, og at andelen som kommer rett fra sykepenge øker. Samlet sett kommer 8,7 prosent av de nye uføretrygdene rett fra sykepenge. For de eldre vil det være flere som ikke blir vurdert som aktuelle for å gå inn i et arbeidsavklaringsløp, som regel som følge av alvorlighetsgraden av sykdommen.

3,6 prosent av de nye uføretrygdene første halvår 2017 kom fra statusen uføretrygd. Dette er personer som har gått inn og ut av uføreordningen rundt årsskiftet som følge av for høye inntekter på grunn av arbeidstilknytning. Det vil si at de ikke har mottatt uføretrygd for en kortere periode. Disse personene var i tidligere tabelloversikter i kategorien «uoppgitt».

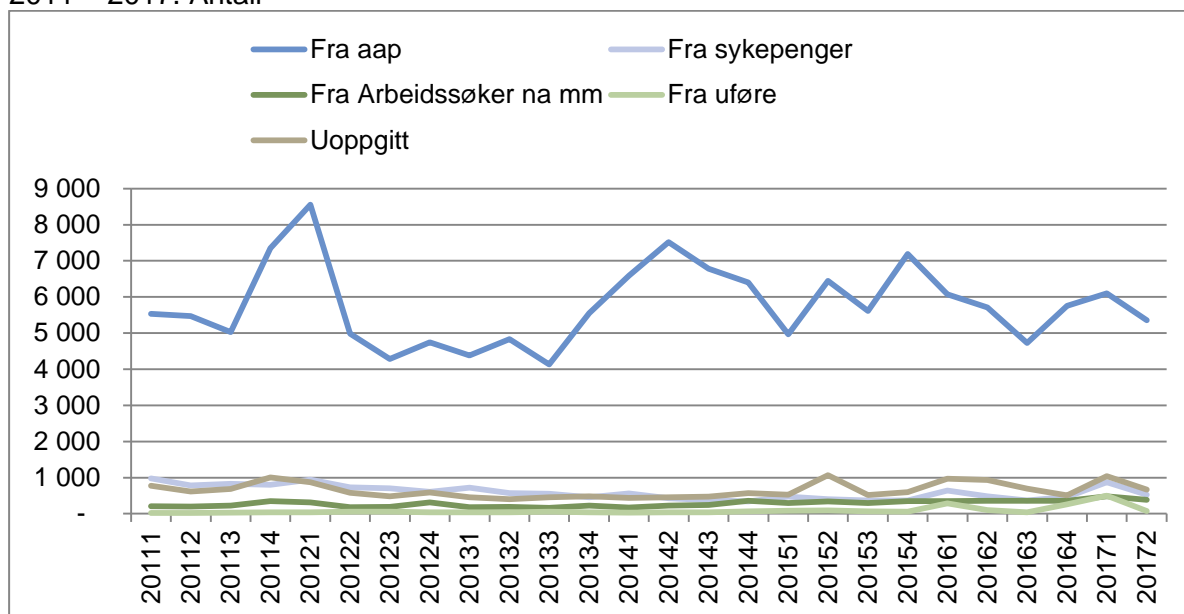
### **Utviklingen over tid**

Figur 3 viser den kvartalsvise utviklingen i antall nye uføre med en fortid som mottaker av sykepenge, arbeidsavklaringspenge, arbeidssøker/nedsatt arbeidsevne, uføretrygd og uoppgitt. Som vist i tabell 1 ser vi at de fleste nye uføremottakerene kommer fra AAP, og bildet er relativt stabilt over tid. Det er likevel variasjoner i denne andelen, noe som påvirker de andre andelen. Dette skyldes hovedsakelig saksbehandlingsrutiner og regelverksendringer i NAV, som slik sett får stor betydning for tilgangen til uføretrygd. Vi ser at antallet personer fra AAP går ned i andre kvartal 2017, men andelen går opp, dette pga færre nye uføre i perioden mars-juni 2017 (jf figur 12 i vedlegg).

---

<sup>5</sup> Uoppgitt er personer vi ikke finner i våre registre, det kan være fordi de er privat forsørget, under utdanning, hjemmeverende eller har arbeidet som selvstendig næringsdrivende.

Figur 3. Status forut for uføretrygd, blant nye mottakere av uføretrygd (18-67 år). Per kvartal. 2011 – 2017. Antall



Kilde: NAV

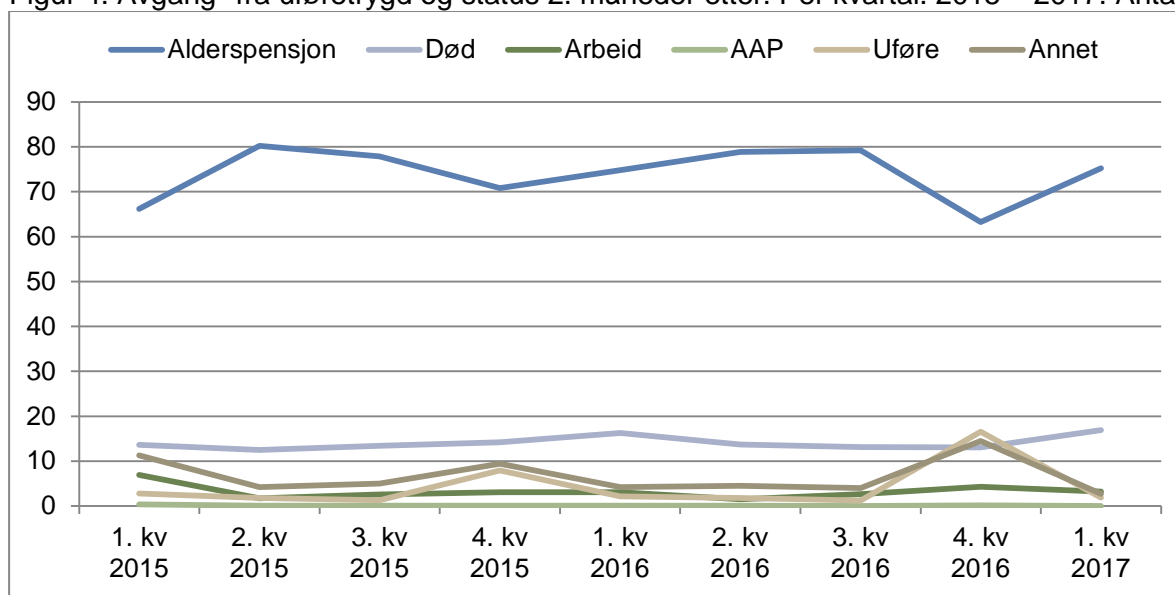
I 2010 ble 162 300 personer overført til arbeidsavklaringspenger fra de tre ordningene som AAP erstattet (Lande 2014). Det ble i den forbindelse innført overgangsregler. Avklaring og behandling av disse sakene inngikk i det løpende arbeidet ved NAV-kontor og forvaltningsenheter i NAV. Høsten 2011 skilte seg likevel ut fordi det var særlig mange overgangsvedtak fra tidsbegrenset uførestønning som ville løpe ut i desember 2011.

Gjennomgangen av sakene medførte at mange ble vurdert å ha varig nedsatt arbeidsevne, noe som igjen medførte særlig mange nye uføre i 4. kvartal 2011 og 1. kvartal 2012. 45 000 av de som ble overført fra de tidligere ordningene mottok fortsatt ytelsen våren 2014, og passerte dermed fire år med arbeidsavklaringspenger. Mange av disse fikk i 2014 og 2015 innvilget uføretrygd (Sørbo og Ytteborg 2015). Noen av disse fikk innvilget et års utsettelse fordi NAV ønsket å prøve ut arbeidsevnen ytterligere, men for mange lyktes ikke dette og disse personene fikk innvilget uføretrygd i 2016.

### Avgangsårsaker – hva skjer etter avgang fra uføretrygd?

Antall uføre i beholdningen avhenger også av hvor mange som går ut av ordningen. De vanligste avgangsårsakerne fra uføretrygd er alderspensjon, død og jobb. I figur 4 viser vi overgangen fra uføretrygd og hvilken status personene hadde to måneder etter at de sluttet å motta uføretrygd.

Figur 4. Avgang\* fra uføretrygd og status 2. måneder etter. Per kvartal. 2015 – 2017. Antall



\* Den høye andelen første kvartal 2015 skyldes overgangen til nytt uføregelverk 1.1.2015. Det var flere som gikk ut av ordningen dette kvartalet. Se statistikknotatet per 31. mars 2015.

\*\* Vi antar at registreringer av opplysninger og presisjonen av statistikkopplysninger i AA-registeret, samt måletidspunktet på to måneder etter avgang, trolig ikke fanger opp alle uføretrygdede med et arbeidsforhold dette kvartalet.

Kilde: NAV

Blant de som sluttet å motta uføretrygd i løpet av første kvartal 2017, gikk 75,3 prosent over til alderspensjon. Tilsvarende andel i 2016 var på 74,8 prosent. Avgangen til alderspensjon avhenger blant annet av størrelsen på alderskullene, men også dødeligheten. Overgangen til alderspensjon er høyest i andre kvartal, da det er flest fødsler på våren og tidlig sommer (ssb.no/befolkning).

En annen faktor som påvirker avgangstatusen er hvor mange som går ut som følge av for høye inntekter ved siden av uføretrygden. Disse personene havner i statusen «uføretrygd». De har altså rett til uføretrygd, men ingen utbetaling av uføretrygd. Siden uføretrygd er en «årsytelse» ser vi at det er flere som faller ut av «ytelsestillingen» mot slutten av året. I 4. kvartal 2015 var denne andelen på 7,9 prosent mot hele 16,5 prosent samme kvartal 2016. I første kvartal 2017 var denne andelen på 1,8 prosent. Uføretrygd utbetales ikke hvis den pensjonsgivende inntekten utgjør mer enn 80 prosent av inntekt før uførhet.

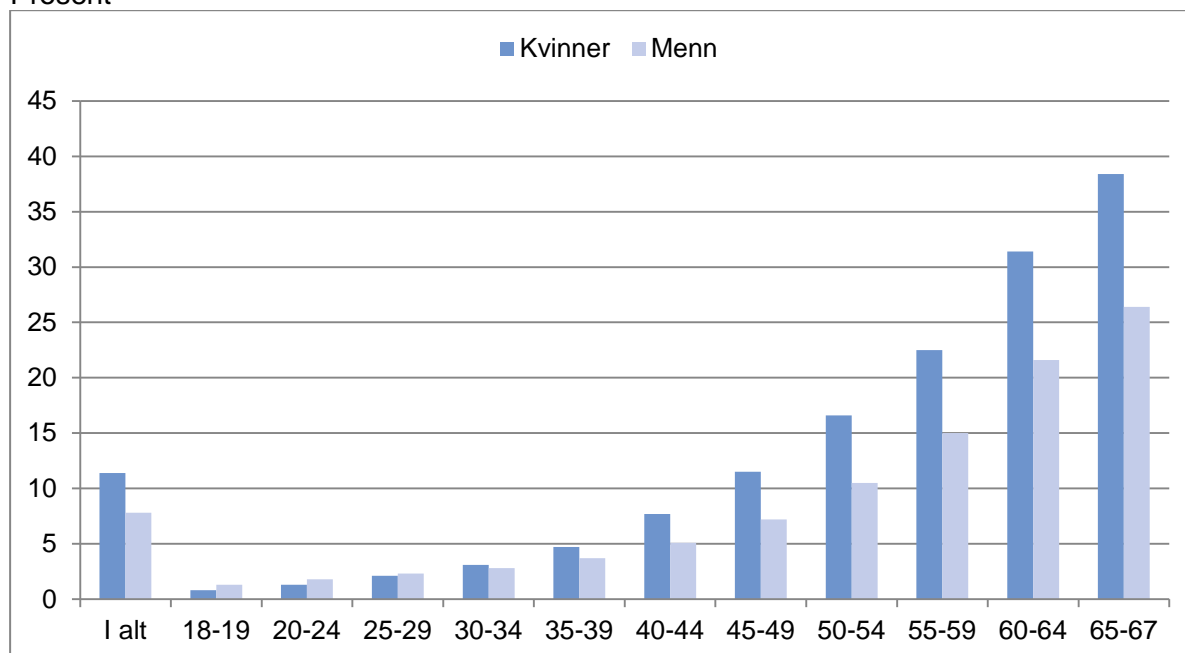
Formålet med uføretrygden er å sikre økonomisk trygghet for dem som ikke kan jobbe på grunn av sykdom eller skade, men samtidig er det lagt til rette for å kombinere arbeid og uføretrygd. Denne andelen ser vi også varierer over tid. Overgangen til jobb var på 3,2 prosent i 1. kvartal 2017. På samme tidspunkt i 2016 var andelen var på 3,1 prosent. Overgangen til jobb for personer med uføretrygd avhenger blant annet av forholdene på arbeidsmarkedet.

## Flere uføre kvinner enn menn

Figur 5 viser at det er flere kvinner enn menn som mottar uføretrygd. Vi ser også at uføretilbøyeligheten øker med alder. Til sammenligning kjenner vi igjen dette bildet fra de

andre helse relaterte ytelsene sykepenger og arbeidsavklaringspenger, der vi også ser flere kvinnelige enn mannlige mottakere samt flere eldre enn yngre mottakere.

Figur 5. Uføre som andel av befolkningen etter kjønn og alder (18-67 år) per 30.06.2017. Prosent



Kilde: NAV

Andelen uføre kvinner i befolkningen var på 11,4 prosent (186 900 kvinner), mens tilsvarende prosent for menn var 7,8 (135 000 menn). Forskjellen mellom uføre kvinner og menn har økt noe over tid (jf. figur 1).

Som andel av befolkningen var det per juni 2017 flere uføretrygdde kvinner enn menn i alle aldersgrupper over 30 år. For de under 30 år var derimot andelen høyere blant menn. De fleste uføretrygdde menn under 30 år har en psykisk lidelse, mens flesteparten av de eldre kvinnene har en muskel-skjelettsykdom (Ellingsen og Lindbøl 2017).

## Flere yngre og færre eldre uføremottakere

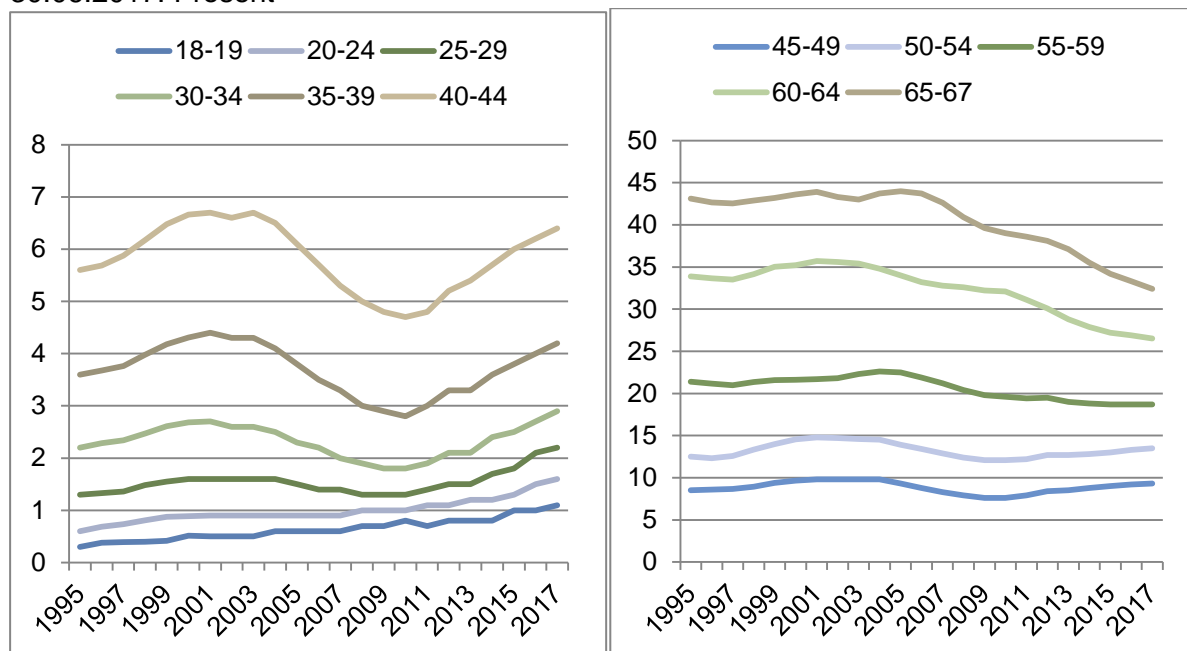
Figur 6 viser utviklingen i andelen uføretrygdde etter aldersgrupper for perioden 1995 til 2017. Den langsiktige trenden er en nedgang i uføreandelen i aldersgruppene over 55 år, parallelt med at andelen uføre under 55 år øker. Sammen med en økende befolkning, har nedgangen for uføretrygdde over 55 år bidratt til at uføreandelen i alt har holdt seg nokså stabil de siste årene<sup>6</sup>. Utviklingen i uføreandelen over tid er også påvirket av perioden med tidsbegrenset uførestønad og innføringen av arbeidsavklaringspenger.

<sup>6</sup> Denne utviklingen reflekteres også i tilgangstallene, ved spesielt høye rater for de yngste og en fallende tendens for de eldste uføremottakerene (se vedlegg, figur 14).



Det siste kvartalet har likevel andelen i alt økt med 0,1 prosentpoeng og det siste året har det vært en økning for aldersgruppene 30-44 år og 50-54 år på 0,2 prosentpoeng.

Figur 6. Uføre etter alder som andel av befolkningen (18-67 år). Pr. 30.06.1995 – 30.06.2017. Prosent\*



\*Befolkningen 18-67 år: Vi teller 11/12 av 18-åringene og 1/12 av 67-åringene. Dette skyldes at en person ikke kan bli uføretrygdet før måneden etter fylte 18 år, og blir alderspensjonist senest måneden etter fylte 67 år. Nedre aldersgrense for uførepensjon ble hevet fra 16 til 18 år fra 1.1.1998.

Kilde: NAV

At andelen uføre har utviklet seg forskjellig etter alder er en langsiktig trend. For de eldste startet nedgangen på begynnelsen av 2000-tallet. For de aller yngste har det vært en mer langsom vekst. For de uføretrygdene mellom 25 til 55 år ser vi at utviklingen særlig er påvirket av ordningen med tidsbegrenset uførestønad og siden AAP. Andelen falt i perioden 2004 – 2010, for så å øke igjen. At uføreandelen i et lengre tidsperspektiv har gått ned for de eldre skyldes trolig de eldre stadig får bedre helse, har høyere utdanning og at pensjonsreformen har åpnet for å ta ut alderspensjon fra 62 års alder.

Jacobsen (2014) har sett på hvilken innvirkning pensjonsreformen har hatt på bruken av helserelevante ytelser, deriblant uføretrygd. Økonomisk vil det for den enkelte bruker ofte lønne seg å motta uføretrygd, men pensjonsreformen kan ha medført at eldre personer som er mellom 62-67 år og har dårlig helse likevel ikke velger å søke om uføretrygd. Årsaken til dette kan være at de heller velger å ta ut alderspensjon, fordi «man slipper en omfattende søknadsprosess for å dokumentere tap av arbeidsevne, og der man på forhånd ikke kan være sikker på utfallet» (s. 67). Vi har ikke data som viser dette årsaksforholdet, men vi kan se på hvor mange nye alderspensjonister som har tatt ut alderspensjon mellom 62-66 år siden pensjonsreformen. I 2011 ble det om lag 39 000 nye alderspensjonister i aldersgruppa 62-66 år. Tilsvarende tall for 2014, 2015, 2016 var henholdsvis om lag 26 000 i året. Vi antar at noen av dem ville fylt vilkårene for å motta uføretrygd.

## Flere unge 18-29 år med uføretrygd over tid

Vi definerer unge uføre som mottakere av uføretrygd i alderen 18 til 29 år. Per 30. juni 2017 var det om lag 15 000 mottakere av uføretrygd i denne aldersgruppen. En økning på 1 200 uføre på ett år (8,5 %). Siden utgangen av forrige kvartal var det en økning på 230 personer i beholdningen.

Siden 1995 har andelen unge uføre økt med 1,0 prosentpoeng. Siden 2003 – før innføringen av tidsbegrenset uførestønning – har andelen økt med 0,6 prosentpoeng. Det var i all hovedsak 25-29-åringene som var påvirket av TU-ordningen. 18-19-åringene, men også 20-24-åringene ble i mindre grad påvirket av denne ordningen. Helseutfordringene til de yngste anses som alvorlige og TU ble ikke ansett som hensiktsmessig. Jf. figur 14 i vedlegg som viser tilgangsratene til de uføretrygdede.

Andelen unge uføre i prosent av befolkningen i samme aldersgruppe var på 1,8 prosent per juni 2017 (1,6 prosent blant kvinner og 2,0 prosent blant menn). Andelen i alt er den samme som forrige kvartal og det kan se ut som om utviklingen for 18-29-åringen flater noe ut.

Diagnosefordelingen blant unge uføre for 2014 viser at det var flest unge uføre med psykiske lidelser<sup>7</sup> (62 prosent), medfødte misdannelser og kromosomavvik (12,7 prosent) og sykdommer i nervesystemet (10,7 prosent). Videre var de mest brukte enkeltdiagnosene blant unge med uføretrygd «gjennomgripende utviklingsforstyrrelser», det vil si i hovedsak autisme og Aspergers syndrom (13,1 %). Ulike former av utviklingshemming var også angitt ofte, både lett utviklingshemming (10,4 %) og psykisk utviklingshemming uten nærmere angivelse (8,6 %) (Ellingsen og Lindbøl 2017, figur 8 og tabell 1).

## Fylkesvise forskjeller i uføretrygd

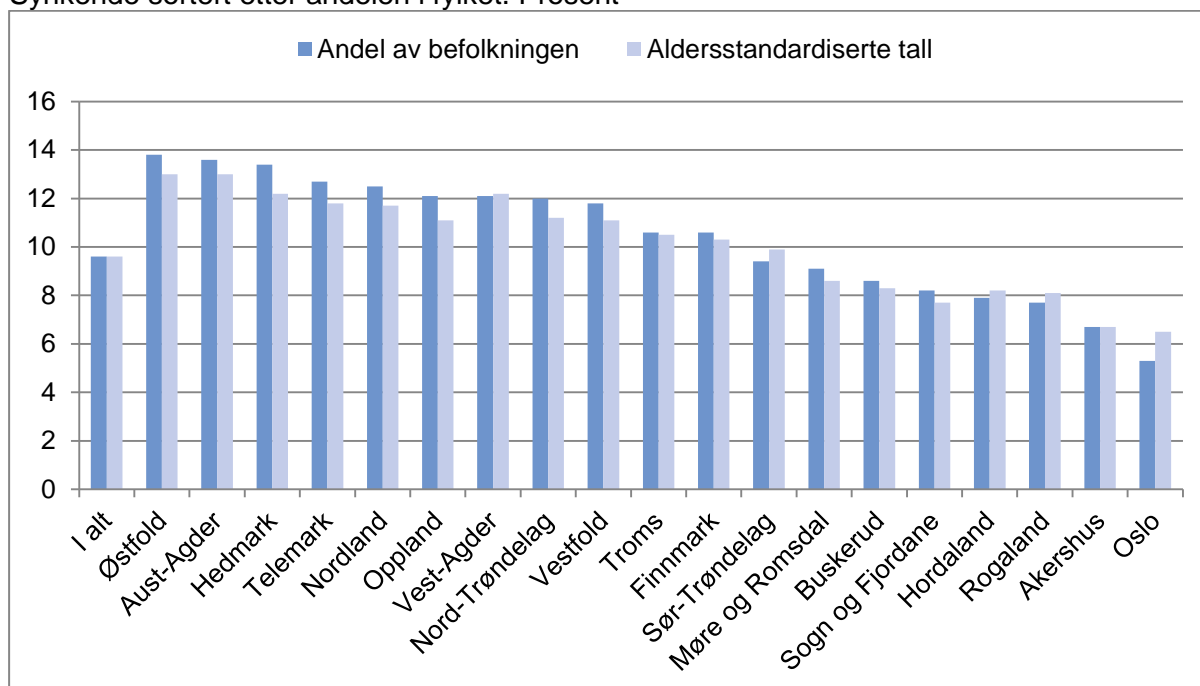
I figur 7 viser vi antall uføre i prosent av befolkningen etter fylke, samt hvilken uføreandel fylket ville hatt dersom befolkningen i fylket hadde samme aldersfordeling som landsgjennomsnittet (aldersstandardiserte tall<sup>8</sup>). Det var flest uføre i prosent av befolkningen i fylkene Østfold (13,8 %), Aust-Agder (13,6 %) og Hedmark (13,4 %), men færrest i Oslo (5,3 %) og Akershus (6,7 %).

---

<sup>7</sup> De mest brukte enkeltdiagnosene under betegnelsen psykiske lidelser er schizofreni, personlighets- og atferdsforstyrrelser, psykisk utviklingshemming og andre utviklingsforstyrrelser (jf kapittel 5 i ICD-10).

<sup>8</sup> Det er den direkte metode for aldersstandardisering som benyttes etter 1-årig alder, og viser fordelingen (andelen) i det enkelte fylke om aldersfordelingen var som for landet. Figuren viser da en høyere eller lavere (evt. uendret) andel enn tallserien med «Andel av befolkningen». Se vedlegg for utregning av den direkte metode.

Figur 7. Andelen uføre (18-67 år) i fylket per 30. juni 2017. Andel og standardisert andel. Synkende sortert etter andelen i fylket. Prosent



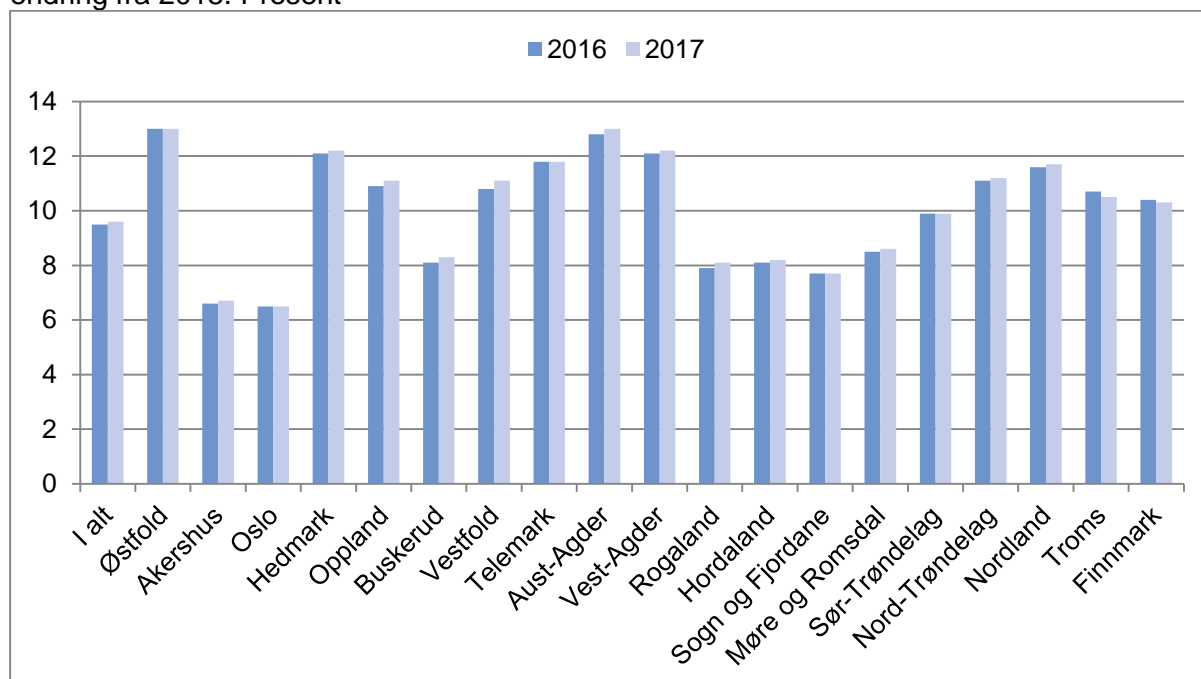
Kilde: NAV

De aldersstandardiserte tallene viser at forholdet mellom fylker endres noe når det korrigeres for alderssammensetningen i fylket. Blant annet ser vi at Oslo får en høyere uføreandel etter aldersstandardisering, mens mange av fylkene med høyest uføreandel får en noe lavere uføreandel. Dette skyldes i hovedsak at Oslo har en yngre befolkning, mens en del av fylkene med høy uføreandel har en tilsvarende eldre befolkning. Likevel gjenstår det altså betydelige fylkesvise forskjeller også når det korrigeres for alder.

Det er flere grunner til at andelen uføretrygdene varierer geografisk. Studier har funnet positive sammenhenger mellom arbeidsledighetsnivå og overgangen til uføretrygd (bl.a. Bragstad og Hauge 2007, 2008), og tilgangen på egnet arbeid vil variere ganske sterkt mellom ulike regioner. Det er rimelig å tenke seg at et mer fleksibelt arbeidsmarked i hovedstadsregionen er med på å trekke uføreandelen ned. Det kan også tenkes at lokale variasjoner i befolkningens utdanningsnivå og kompetanse påvirker uføreandelene.

Figur 8 viser den aldersstandardiserte uføreandelen for juni 2016 – juni 2017. Vestfold har økt med 0,3 prosentpoeng, mens Troms og Finnmark har gått ned med henholdsvis 0,2, og 0,1 prosentpoeng.

Figur 8. Alderstandardisert andel uføre (18-67 år) i fylket per 30. juni 2016-2017. Sortert etter endring fra 2015. Prosent



Kilde: NAV

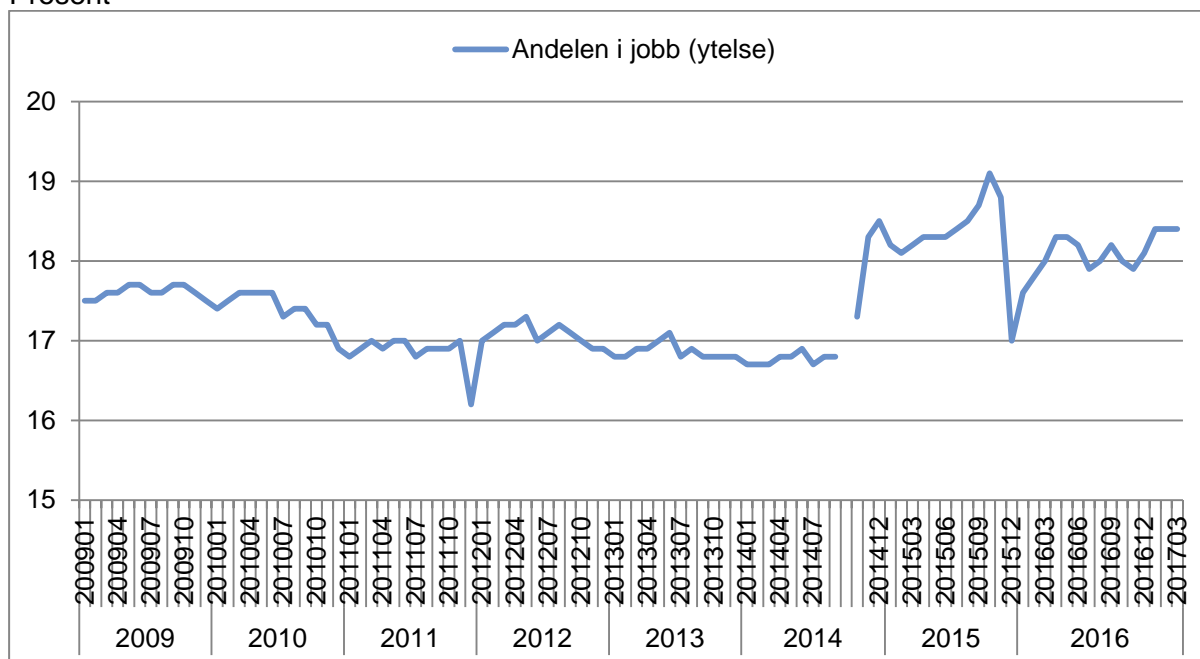
### Andelen uføre i registrert med et arbeidsforhold

Et av formålene med det nye uføregelverket var å bedre muligheten til å kombinere arbeid og uføretrygd. Det finnes flere måter å måle andelen i jobb (se for eksempel Alne 2016 og Bråthen og Nielsen 2016). Vi har valgt å framstille dette ved å vise hvor mange personer med uføretrygd som er registrert med et arbeidsforhold i AA-registeret. Vi har laget en månedlig tidsserie fra januar 2009 til og med mars 2017 på hvor mange uføre som er registrert med et arbeidsforhold i AA-registeret (figur 9).

Endringen i andelen uføre registrert med et arbeidsforhold ved årsskiftet 2014/2015 skyldes innføringen av A-melding 1. januar 2015. Innføringen skapte et brudd i tidsserien ved at innføringen av A-melding påvirker innrapporterte arbeidsforhold fra og med oktober/november 2014 (vist i figur 9). Det er derfor vanskelig å tolke endringen i andelen uføre i jobb før og etter innføringen av A-melding.

Per mars 2017 var det 321 300 uføre. Av disse var 18,4 prosent registrert med et arbeidsforhold. Sammenlignet med samme tidspunkt i 2016 var det en økning på 0,4 prosentpoeng.

Figur 9. Andelen uføre (18-67 år) registret med et arbeidsforhold. Pr. 1.1.2008 – 31.3.2017. Prosent\*



\*Andelen med et arbeidsforhold måler vi ved å koble uføreregisteret mot Arbeidstaker-Arbeidsgiver-registeret (AA-registeret) med en forsinkelse på 3 måneder. Fra 1. januar 2015 ble A-melding innført. All rapportering om inntekt, arbeidsforhold og skattetrekk ble da samlet i én elektronisk melding (a-meldingen). Dette skaper da et brudd i tidsserien og påvirker arbeidsforhold fra og med oktober 2014. Fra og med januar 2015 benytter vi utbetalingsgrad som data-kilde istedenfor «ordinær» uføregrad. Ved å benytte utbetalingsgrad, blir det noen flere uføretrygdde i denne gruppen enn ved å benytte "ordinær" uføregrad.

Kilde: NAV

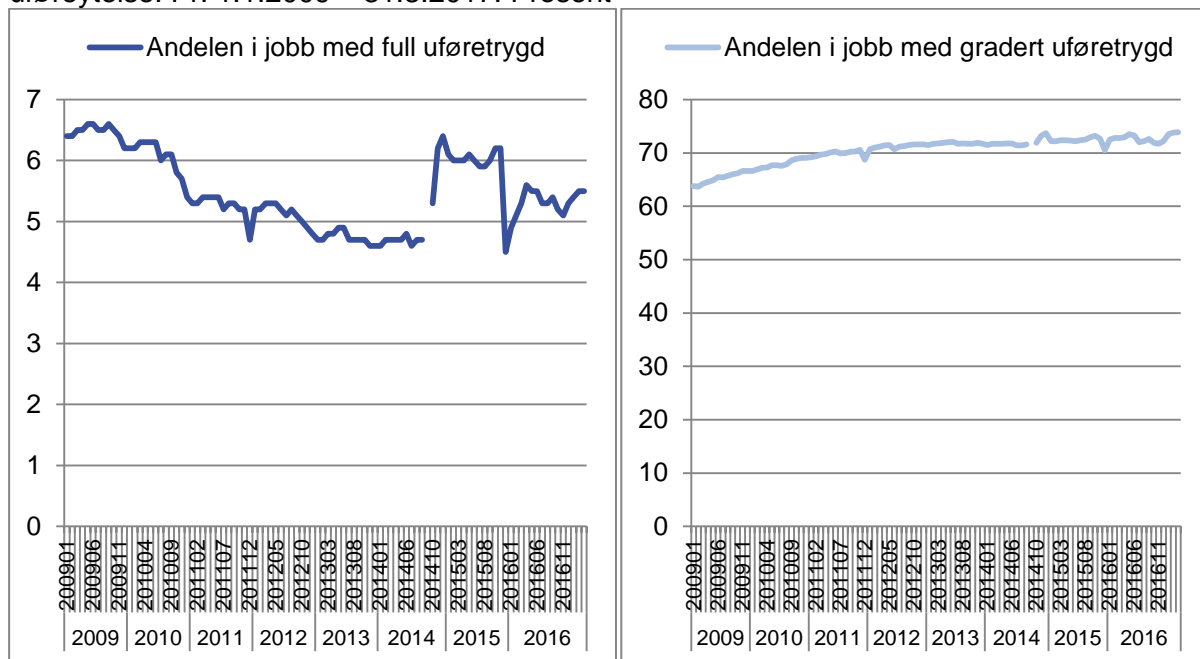
### Forskjeller mellom full og gradert ytelse og andelen i jobb

Figur 10 viser forskjellen på andelen i jobb med hensyn til uføregrad. Vi ser at uføretrygdde med gradert ytelse jobber mer enn uføre med full grad.

Om lag 260 600 personer mottok 100 prosent uføretrygd i per mars 2017 (med 100 % utbetalingsgrad). Av de med full uføretrygd var 5,5 prosent registrert med et arbeidsforhold. Sammenlignet med samme tidspunkt i 2016 var det en økning på 0,2 prosentpoeng.

Om lag 60 700 personer var registrert med en gradert uføretrygd per mars 2017. 73,9 prosent av de som mottok en gradert uføretrygd var registrert med et arbeidsforhold. Sammenlignet med samme tidspunkt i 2016 det en økning på 1,1 prosentpoeng.

Figur 10. Andelen uføre (18-67 år) registret med et arbeidsforhold. Full og gradert uføreytelse. Pr. 1.1.2009 – 31.3.2017. Prosent\*



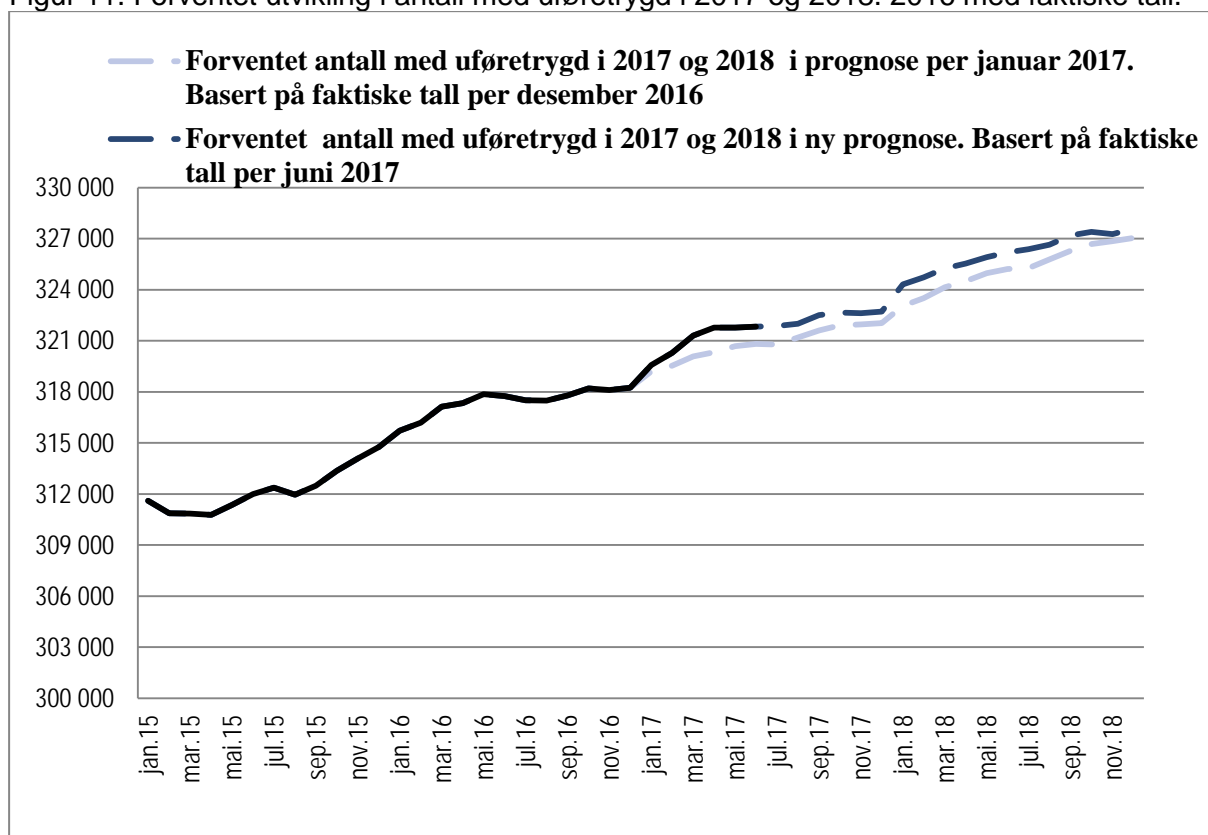
Kilde: NAV

## Utviklingen i antall personer med uføretrygd i 2017 og 2018 – revidert prognose

NAV forventer 322 700 mottakere av uføretrygd i desember 2017 (figur 11). Det innebærer en økning på 1,4 prosent i forhold til antall uføre per desember 2016.

Dette er en oppgang på 700 personer i forhold til prognosen vi publiserte i februar 2017 (Ellingsen 2017), hvor vi anslo omlag 322 000 mottakere i desember 2017. Årsaken til denne oppjusteringen er at det har blitt flere nye mottakere av uføretrygd enn ventet frem til og med juni 2017. For 2018 forventer vi 327 600 uføre ved utgangen av desember 2018, en økning på 1,5 prosent i forhold til samme tidspunkt i 2017.

Figur 11. Forventet utvikling i antall med uføretrygd i 2017 og 2018. 2016 med faktiske tall.



Kilde: NAV

NAVs nye anslag for 2017 innebærer en vekst i gjennomsnittlig antall uføretrygdede med 1,2 prosent for perioden 2016-2017. Dette er en lavere vekst enn fra 2015 til 2016 da økningen var 1,7 prosent.

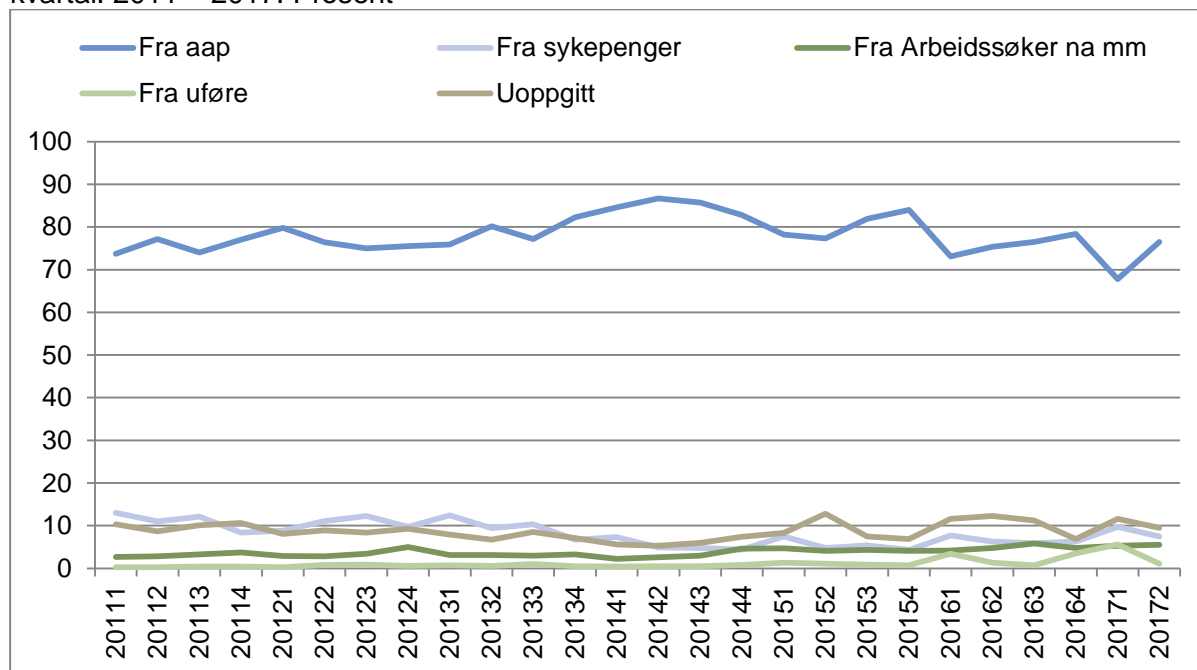
Den viktigste årsaken til at prognosen for uføretrygdede er satt opp, er at flere personer enn forventet har gått over fra arbeidsavklaringspenger til uføretrygd. Nær 80 prosent av de nye mottakere av uføretrygd kommer fra arbeidsavklaringspenger. Det forventes også en nedgang fra 2016 til 2017 i antall med avgang fra uføretrygd. Det har vært store årskull som har fylt 67 år frem til 2015 og som tidligere har medført høy avgang. I 2016 ble avgangen noe lavere enn tidligere år og det forventes også i 2017 noe lavere avgang fra uføretrygd enn før 2015.

I 2018 forventer vi 326 210 mottakere av uføretrygdede i gjennomsnitt. Dette tilsvarer en vekst i gjennomsnittlig antall mottakere på 1,4 prosent. Dette er tilnærmet uendret i forhold til vår forrige prognose.



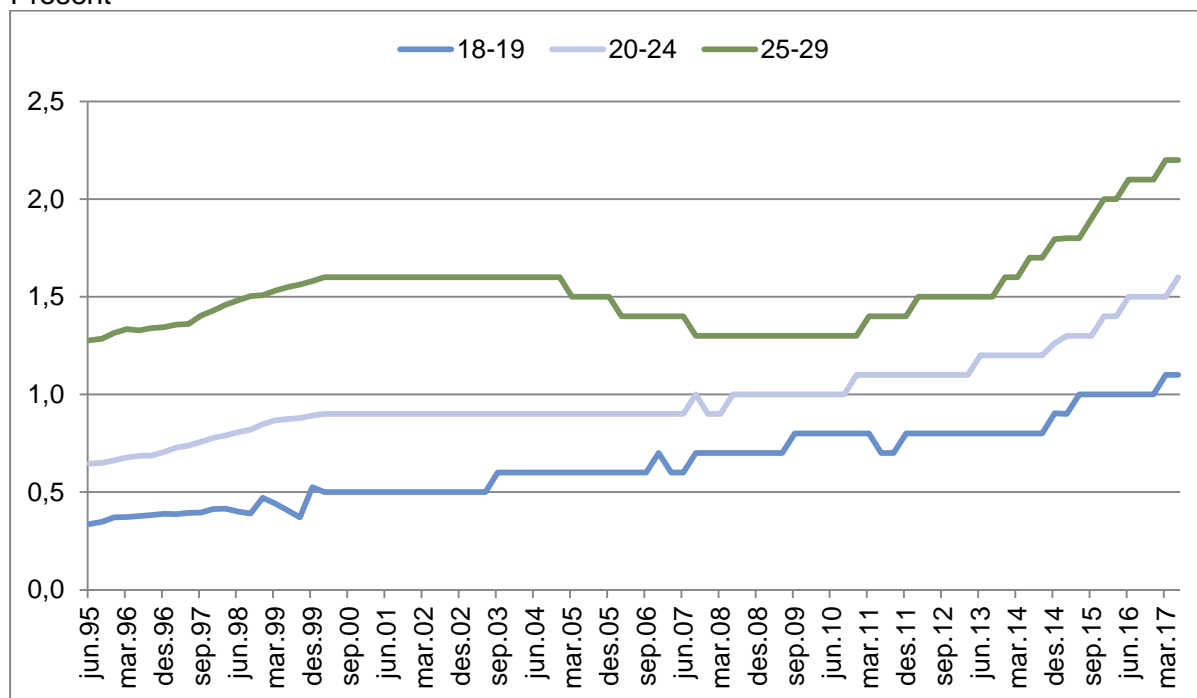
## Vedlegg 1: Tabeller og figurer

Figur 12. Status forut for uføretrygd, blant nye mottakere av uføretrygd (18-67 år). Per kvartal. 2011 – 2017. Prosent



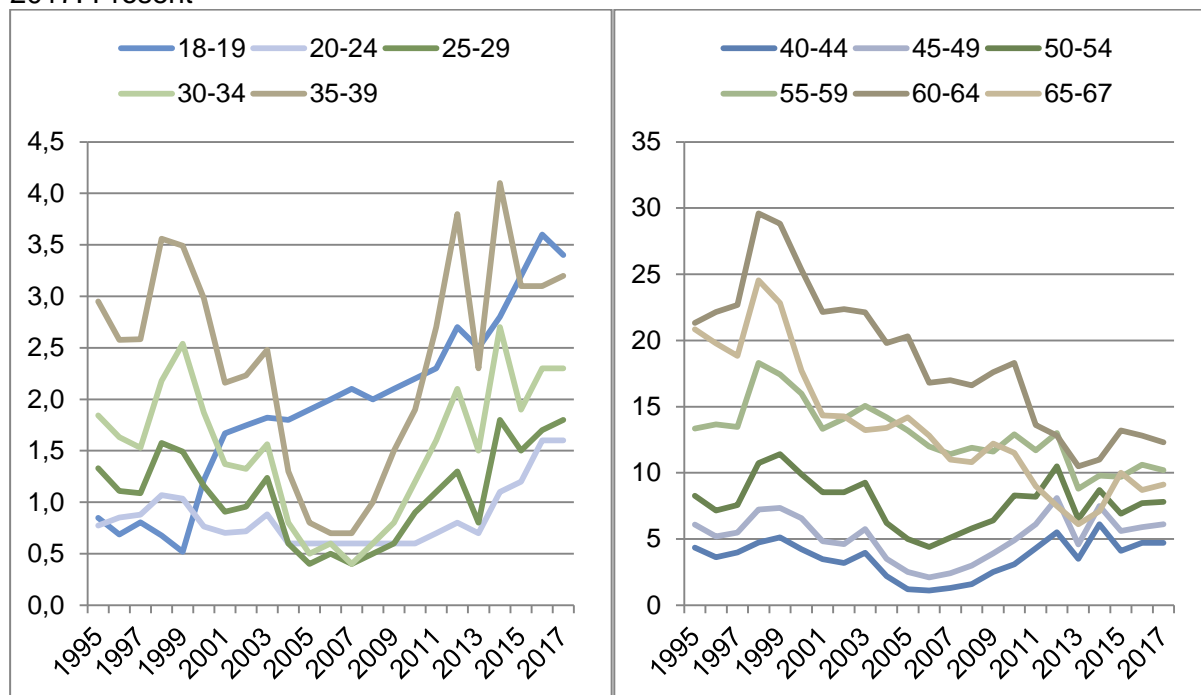
Kilde: NAV

Figur 13. Andelen unge uføre i prosent av befolkningen (18-29 år). Juni 1995 – juni 2017. Prosent



Kilde: NAV

Figur 14. Nye mottakere av uføretrygd per 1000 ikke-uføre i befolkningen juni 1995 – juni 2017. Prosent



Nedre alder for uførepensjon ble hevet fra 16 til 18 år fra 1.1.1998.

Kilde: NAV

Figur 14 viser andelen nye mottakere av uføretrygd for perioden juni 1995 – juni 2017 fordelt etter aldersgrupper. Økningen i antall unge uføre 18 – 29 år må ses i sammenheng med ordningen tidsbegrenset uførestønad i perioden 2004 til 2010 og siden AAP fra 2010. Av de unge var det i særlig grad 25 til 29-åringene som fikk tidsbegrenset uførestønad i stedet for uføretrygd fram til 2010. Men vi ser også at noen i aldersgruppen 20–24 år fikk innvilget tidsbegrenset uførestønad. 18-19-åringene fikk som oftest innvilget varig uførepensjon i denne perioden. Den kraftige veksten for de aller yngste uføretrygdede startet allerede på starten av 2000-tallet.

Flesteparten av de som fikk innvilget TU var i aldersgruppa mellom 30 til 55 år og de fleste var kvinner med muskel-skjelettsykdommer og lettere psykiske lidelser.

Flertallet av de som fikk tidsbegrenset uførestønad ble seinere innvilget uføretrygd. Etter nærmere fire år hadde 70 prosent av de med tidsbegrenset uførestønad og overgang til arbeidsavklaringspenger fått uføretrygd (Kann og Kristoffersen 2014). Oppdaterte tall viser at andelen hadde økt til 80 prosent ved utgangen av 2015.

Noe forenklet kan det sies at tidsbegrenset uførestønad som regel utsatte tidspunktet for uføretrygd. Hvis man ser begge disse ytelsene i sammenheng, forsvinner nedgangen i perioden 2004–2010 blant nye unge mottakere av uføretrygd. Og veksten i årene etter dette kan delvis forklares av denne utsettelsen (Brage og Thune 2015).

Tabell 2. Uføretryggede med barnetillegg. Antall og andel etter fylke. 30.06.2015-30.06.2017

	Antall			Andel			Prosent av uføre som har barn under 18 år *
	2015	2016	2017	2015	2016	2017	2017
<b>I alt</b>	<b>21 859</b>	<b>23 058</b>	<b>23 319</b>	<b>7,0</b>	<b>7,3</b>	<b>7,2</b>	<b>17</b>
01 Østfold	2 028	2 095	2 164	8,2	8,3	8,5	18
02 Akershus	1 393	1 500	1 596	5,7	6,0	6,2	17
03 Oslo	1 829	1 812	1 840	7,6	7,5	7,5	16
04 Hedmark	1 221	1 333	1 282	7,7	8,2	7,9	16
05 Oppland	1 006	1 014	972	7,1	7,2	6,9	16
06 Buskerud	949	1 046	1 102	6,5	7,1	7,2	16
07 Vestfold	1 089	1 299	1 378	6,4	7,3	7,5	17
08 Telemark	1 041	1 004	991	7,6	7,3	7,2	16
09 Aust-Agder	817	864	898	8,7	8,9	9,0	19
10 Vest-Agder	1 172	1 280	1 278	8,7	9,2	9,1	20
11 Rogaland	1 584	1 648	1 687	7,1	7,3	7,2	18
12 Hordaland	1 655	1 755	1 819	6,5	6,8	6,9	17
14 Sogn og Fjordane	307	317	308	5,6	5,8	5,6	15
15 Møre og Romsdal	842	887	909	5,8	6,0	6,0	15
16 Sør-Trøndelag	1 214	1 416	1 392	6,5	7,3	7,1	16
17 Nord-Trøndelag	718	762	805	7,3	7,7	8,0	17
18 Nordland	1 166	1 224	1 214	6,2	6,4	6,4	15
19 Troms	725	753	688	6,3	6,5	6,1	15
20 Finnmark	350	341	320	6,5	6,4	6,2	15
99 Utland	559	547	535	7,9	7,7	7,5	13
-- Ukjent	194	161	141	9,1	8,9	8,4	18

\*Tall over antall barn under 18 år er hentet fra TPS (folkeregisteret)

## Vedlegg 2: Metode og data

### Aldersstandardisering

Formelen for den direkte metode for aldersstandardisering skal være som følger:

$$a^f = \sum_{i=18}^{i=66} \left( \frac{up_i^f}{bef_i^f} \right) * \frac{bef_i^L}{bef_{18-66}^L}$$

der

$a^f$  – aldersstandardisert uførerate for fylke f

$up_i^f$  – antall uføretrygdede i fylke f med alder i

$bef_i^f$  – antall personer i fylke f med alder i

$bef_i^L$  – antall personer i totalbefolkningen med alder i (L indikerer hele landet)

$bef_{18-66}^L$  – antall personer i totalbefolkningen i alderen 18-66 år

### Datagrunnlag uføretrygd – spesielle forhold

Datagrunnlaget for uføretrygd er feilrettet for perioden 2009 – 2016 (alle måneder) ved at vi har feilrettet person og geografiforhold. Dette har medført at vi har relastet data fra kildesystem til datatorg og laget ny statistikk. Det er små endringer i hovedtallene, og forskjellene er størst i 2015.

Feilrettingen har medført noen endringer i fylker, kommuner og bydeler. Antallet uføre som bor i utlandet og ukjent har økt noe, og for Oslo har antallet gått noe ned. Dette skyldes at vi nå i større grad fanger opp at personer bor i utlandet.

Når det gjelder geografi er det få personer med ukjent bydel etter rekjøring. Marka og Sentrum er ikke lenger skilt ut som egne bydeler i Oslo. For de aller fleste kommuner er det små endringer i antall og i andelen uføre, mens antall med ukjent kommune har gått noe opp etter rekjøring.

### Datagrunnlag overgangsstatistikk

#### **Overgangsdefinisjonen – tilgang**

Statusvariabelen (registerstatus) er laget ut fra den status personen har i registrene to måneder før tilgangsdatoen for uføretrygd.

For sykepenges er overgangen definert som "fra sykepenges" inntil et halvt år før tilgangstidspunktet.

I tidligere utgaver av dette notatet har man brukt en litt annen operasjonalisering for denne tabellen, nemlig siste gjeldende registerstatus innenfor det siste året før uføretrygd.

### **Overgangsdefinisjonen – avgang**

Antall uføretrygdede som sluttet å motta en ytelse (avgang) en gitt måned. Vi måler statusen to måneder etter avgangstidspunktet.

### **Arbeidsavklaringspenger**

Datagrunnlaget for arbeidsavklaringspenger er over personer som mottar ytelsen. Statistikken teller alle som i løpet av måneden har mottatt en utbetaling arbeidsavklaringspenger.

Beholdningen telles opp på en gitt dato nær slutten av hver måned.

## Referanser

Alne, Ragnar Hjellset (2016): «Jobber de uføretrygdene mer etter uførereformen i 2015?» i Arbeid og Velferd. Nr. 3-2016.

Brage, Søren og Thune, Ola (2015): «Ung uførhet og psykisk sykdom», i Arbeid og Velferd. Nr. 1-2015.

Bragstad, Torunn og Hauge, Linda (2007): «Geografisk variasjon i uførepensjon» i Arbeid og Velferd. Nr. 2-2007.

Bragstad, Torunn og Hauge, Linda (2008): Geografisk variasjon i uførepensjonering 1997-2004. NAV-rapport nr. 4-2008.

Bråthen, Magne og Nielsen, Roy A. (2016): Uførereformen. Konsekvenser for yrkesaktiviteten. Fafo-rapport 2016:27.

Ellingsen, Jostein og Lindbøl, Marianne, N. (2017): «Utviklingen i uførediagnoser per 31. desember 2014», Statistikknotat.

Ellingsen, Jostein (2017): «Utviklingen i uføretrygd per 31. desember 2016», Statistikknotat.

Ellingsen, Jostein (2016): «Utviklingen i uføretrygd per 30. juni 2016», Statistikknotat.

Ellingsen, Jostein (2015): «Utviklingen i uføretrygd per 31. mars 2015», Statistikknotat.

Jacobsen, Ove (2014): «Pensjonsreformen: Hvilken innvirkning har den hatt på bruken av helserelevante ytelser?» i Arbeid og velferd. Nr. 3-2014.

Kann, Inger Cathrine og Kristoffersen, Per (2013): «Arbeidsavklaringspenger-gjennomstrømming og avgang fra ordningen», i Arbeid og Velferd. Nr. 1-2013.

Lande, Sigrid (2014): «Arbeidsavklaringspenger - Mottakere overført fra tidligere ordninger», i Arbeid og velferd nr. 2-2014.

Sutterud, Lars (2017): «Personer med nedsatt arbeidsevne og mottakere av arbeidsavklaringspenger. Mars 2017», Statistikknotat.

Sørbo, Johannes og Ytteborg, Helene (2015): «Arbeidsavklaringspenger: Hva har skjedd med de som har passert fire år?», i Arbeid og velferd nr.3-2015