

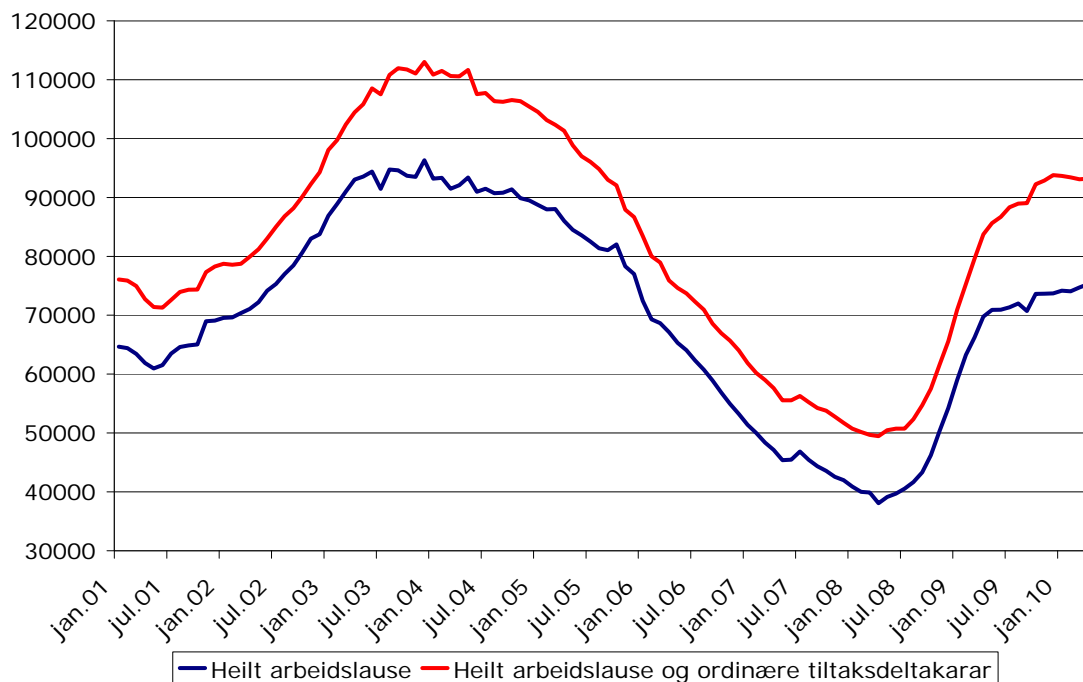
Arbeidsmarkedet nå – april 2010

"Arbeidsmarkedet nå" er et månedlig notat fra Statistikk og utredning i Arbeids- og velferdsdirektoratet. Notatet er skrevet av Jorunn Furuberg, Jorunn.Furuberg@nav.no 30.04.2010

600 fleire arbeidslause i april

Ved utgangen av april er det registrert 78 300 heilt arbeidslause hos NAV. Dette svarar til 3,0 prosent av arbeidsstyrken og er ein auke på 6 300 personar, eller 9 %, samanlikna med same tid i fjor. Sesongkorrigererte tal viser at det har blitt 600 fleire arbeidslause i løpet av april. Ser vi på heilt arbeidslause og ordinære tiltaksdeltakarar under eitt viser dette talet ein auke på 100 personar den siste månaden. Dette må sjåast i samanheng med at den sterke veksten i tiltaksaktiviteten vi hadde i 2009 har stoppa opp i løpet av dei første månadene av 2010. Auken i arbeidsløysa er no meir fordelt over yrke enn tidlegare i dette konjunkturforløpet. Veksten i arbeidsløysa innan industri og bygg og anlegg har stoppa opp, og i april blei det registrert fleire ledige stillingar innan bygg og anlegg enn på same tid i fjor. Det er også færre permitterte enn på same tid i fjor, og tilgangen på nye arbeidssøkjjarar aukar ikkje lengre. Auken i arbeidsløysa kjem no blant dei som har vore arbeidssøkjjarar ei tid. Dette kan skuldast at færre mister jobben, men at det er vanskeleg å få nytt arbeid for arbeidslause og nykomarar på arbeidsmarknaden.

Figur 1. Utviklinga i talet registrerte heilt arbeidslause og summen av ordinære tiltaksdeltakarar og heilt arbeidslause. Sesongjusterte tal. Januar 2001 – april 2010.



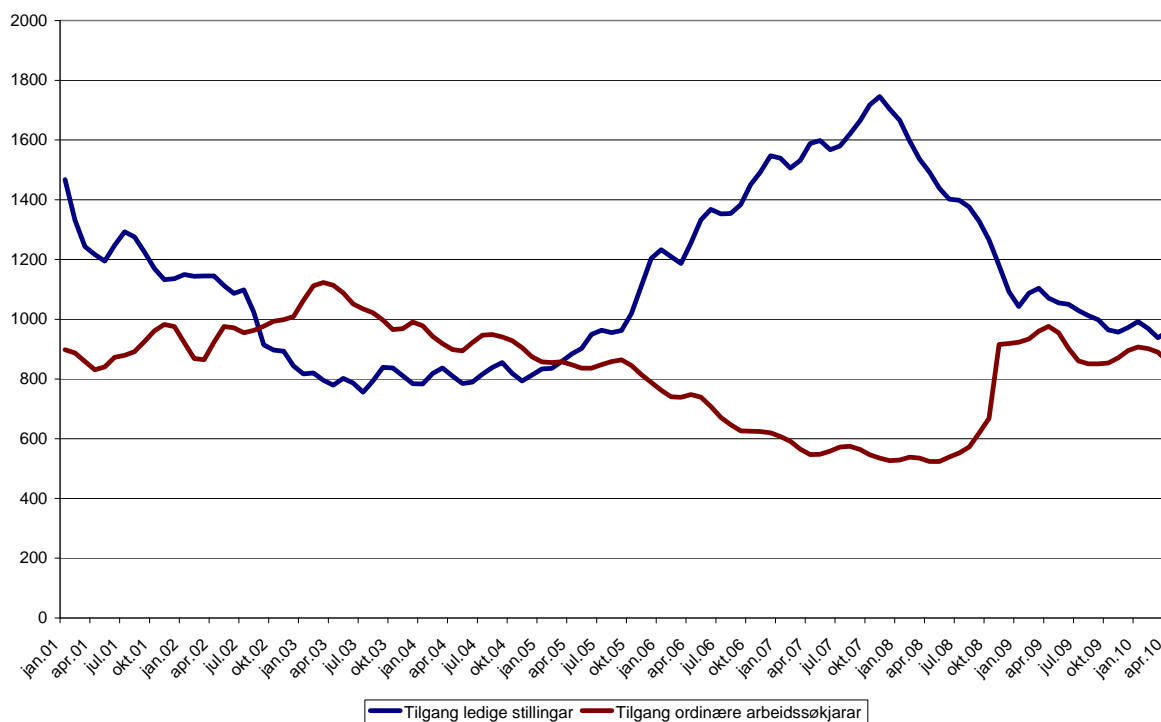
Kjelde: Nav

Ingen vekst i talet på nye arbeidssøkjjarar

Tilgangen av nye arbeidssøkjjarar som melder seg til NAV har gått noko ned dei første fire månadane i år. Dette er eit tal som gjerne varierer noko tilfeldig frå månad til månad. Ser vi

på utviklinga det siste året under eitt viser dette ei stabil utvikling i talet på nye arbeidssøkjjarar.

Figur 2. Tilgang ordinære arbeidssøkjjarar per yrkedag og tilgang av ledige stillingar per yrkedag.¹ Sesongjusterte tal. Trend. Januar 2001- april 2010.



Kjelde: Nav

Tilgangen av nye ledige stillingar er stabil

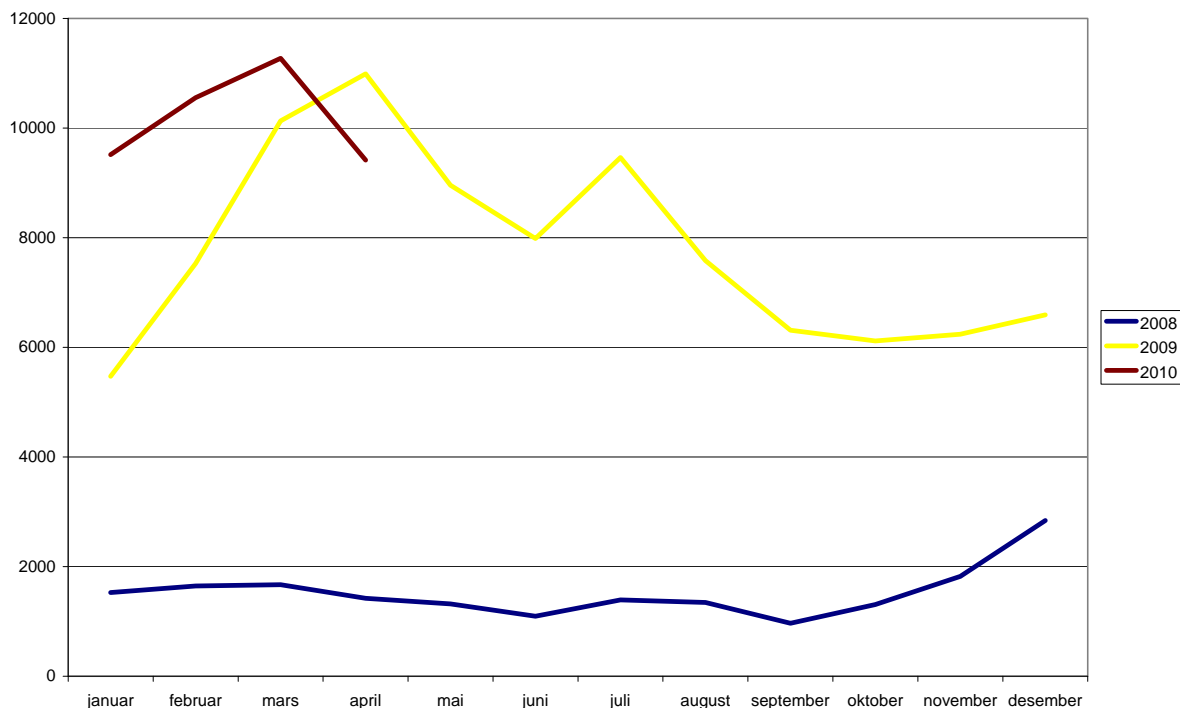
I løpet av april blei det registrert 5 prosent færre nye ledige stillingar enn same periode i fjor. Eit teikn på at konjunkturane er i ferd med å betra seg er at det i løpet av april blei registrert 11 prosent fleire nye ledige stillingar innan bygg- og anlegg samanlikna med same periode i fjor. Størst auke i talet på nye ledige stillingar kom innan ingeniør- og IKT-fag (14 %) og innan leiaryrke (13 %). Størst nedgang i talet på nye ledige stillingar finn vi innan barne- og ungdomsarbeid (-32 %) og innan kontorarbeid (-15 %).

Færre heilt arbeidslause permitterte

Samanlikna med april i fjor er det no 14 prosent færre heilt arbeidslause permitterte. Nedgangen har kome innan dei fleste yrkesgrupper som har mange permitterte. Blant personar med bakgrunn frå industriarbeid er det no 18 prosent færre permitterte enn på same tid i fjor. Også innan bygg og anlegg er det ein nedgang i talet på permitterte (-7 %).

¹ Omfatter stillingar utlyst i media, registrert av arbeidsgjevar på nav.no eller meldt til Nav.

Figur 3. Heilt arbeidslause permitterte. Januar 2008 –april 2010.



Kjelde: Nav

Utviklinga i norsk økonomi

Trass i at det var positiv vekst i norsk økonomi frå og med 3. kvartal i fjor, førte den låge aktiviteten i første halvår til at det samla var ein negativ vekst i Noreg i fjor på 1,5 prosent. Det var særleg nedgangen i industriproduksjonen som førte til lågare aktivitet, medan auka privat og offentlig forbruk gav positive vekstimpulsar til økonomien.

Tal frå Statistisk Sentralbyrå (SSB) viser at norsk industriproduksjon sett under eitt var 0,5 prosent lågare i perioden desember i fjor til februar i år, samanlikna med førre tremånadersperiode. Det var særleg nedgangen i produksjonen av skip og plattformar som førte til negativ vekst, medan det var ein auke i produksjonen av metall og kjemiske råvarer.

SSB sitt konjunkturbarometer for 1. kvartal i år viser at industrien samla ventar ein moderat vekst i produksjonsvolumet i 2. kvartal. Årsaka til dette er betra utsikter for produsentar av innsatsvarer og konsumvarer, medan produsentar av investeringsvarer, som bygging av skip og oljeplattformer og maskinindustrien, melder om redusert produksjonsvolum, nedgang i sysselsettinga og tynnare ordrebøker.

Låg rente og auka bustadprisar har ført til at bustadbygginga no er på om lag same nivå som for eitt år sidan. Tal frå SSB viser at det i februar i år blei sett i gang 17,6 prosent fleire bustadbygg (rekna i bruksareal) enn i februar i fjor. Samstundes har igangsetjing av bygg til andre føremål enn bustad gått ned med 30,5 prosent.

I 2009 var oljeinvesteringane 9,1 prosent høgare enn i 2008. Anslaga på oljeinvesteringane for inneverande år, som blei gjort i februar i år, tyder på ei stabil utvikling i oljeinvesteringane i år samanlikna med i fjor. I den siste tida har oljeprisen auka noko, og dersom denne utviklinga held fram, kan dette føra til auka investeringslyst i oljesektoren.

Privat forbruk, som er ein viktig faktor for aktivitetsnivået i økonomien, auka gjennom fjoråret. I februar i år var det totale varekonsumet i hushalda 6,1 prosent høgare enn same periode i fjor.

Utviklinga internasjonalt

I USA tok veksten i økonomien seg opp i løpet av 2009 og det var særleg veksten i industriproduksjonen som bidrog til dette. Trass i tiltak med skattelette for bustadkjøparar har ikkje aktiviteten på bustadmarknaden teke seg monaleg opp att. Når desse tiltaka blir avvikla er det knytt uvisse til utviklinga framover. Sjølv om arbeidsløysa ikkje aukar lengre, er nivået framleis høgt. I mars var arbeidsløysa i USA på 9,7 prosent. Ei høg arbeidsløysa vil verka dempande på det private forbruket.

I eurosona har veksten til no vore svakare enn i USA. I tredje kvartal i 2009 vaks BNP for eurosona samla med 0,4 prosent, medan det var nullvekst i fjerde kvartal. Industriproduksjonen i eurosona har auka i dei første månadane av 2010, men framleis er kapasitetsutnyttinga i industrien låg. Den forsiktige veksten har enno ikkje ført til auke i etterspurnaden etter arbeidskraft. I fjerde kvartal 2009 var det nedgang i sysselsetjinga for sjette kvartal på rad, og arbeidsløysa auka til 10,0 prosent i februar.

Mange land i eurosona, som til dømes Frankrike og Nederland, har vekst i økonomien, medan andre land som Hellas, Irland og Portugal har negativ vekst og stor statsgjeld. Den store statsgjelda i Hellas og i ein del andre land i eurosona kan verka dempande på veksten i eurosona.

I Storbritannia førte finansuroa til ein langvarig nedgang i økonomien. Først i 4. kvartal 2009 var det igjen vekst i BNP for Storbritannia, etter heile seks kvartal med negativ vekst. Veksten i BNP i 1. kvartal i 2010 var likevel berre på 0,2 prosent mot 0,4 prosent i 4. kvartal i fjor.

I Sverige fall BNP med 0,6 prosent i 4. kvartal og tal frå Eurostat viser ein liten nedgang i industriproduksjonen i februar etter ein oppgang i januar. Tal frå konjunkturbarometeret for svensk industri viser likevel at aktiviteten i svensk industri er på veg opp, samtidig som tal for forbrukartilliten gir signal om auka privat etterspurnad. Veksten i arbeidsløysa i Sverige har flata ut, men er framleis på eit høgt nivå. I februar var arbeidsløysa i følge Eurostat 9,0 prosent.

I Kina og i andre framveksande økonomiar er det økonomisk vekst og dette verkar positivt inn på verdsøkonomien ved å auka den globale etterspurnaden.

Auken i arbeidsløysa innan industriarbeid og bygg og anlegg har stoppa opp

Auken i arbeidsløysa er no meir fordelt over yrke enn tidlegare i konjunkturforløpet. Samanlikna med april i fjor aukar arbeidsløysa mest innan akademiske yrke og ingeniør- og

IKT-fag , medan det er ein nedgang i arbeidsløysa innan jordbruk, skogbruk og fiske. Arbeidsløysa er framleis høgast blant personar med bakgrunn frå bygg- og anlegg (6,3 %) og industriarbeid (4,9 %), men auken i arbeidsløysa har stoppa opp. Arbeidsløysa er lågast innan undervisning(0,7 %) og innan helse, pleie og omsorg (1,1 %).

Akademiske yrker

Det er no 22 prosent fleire arbeidslause med bakgrunn frå akademiske yrke enn i fjor på same tid. Det er likevel få arbeidslause med bakgrunn frå akademiske yrke (1,3 %). Auken er størst blant personar med bakgrunn frå samfunnsvitskaplege yrke (56 %) og blant journalistar og informasjonsmedarbeidarar (23 %).

Ingeniør- og IKT-fag

Samanlikna med april i fjor har det vorte 20 prosent fleire arbeidslause med bakgrunn frå ingeniør- og IKT-fag. Blant personar med bakgrunn frå IKT-yrka er det no 27 prosent fleire arbeidslause, medan arbeidsløysa blant ingeniørar og teknikarar (14%) og i yrkesgruppa sivilingeniørar og sivilarkitektar (13 %) aukar mindre. Sjølv om arbeidsløysa innan ingeniør- og IKT-fag aukar, er det få ledige også i denne yrkesgruppa (1,4 %).

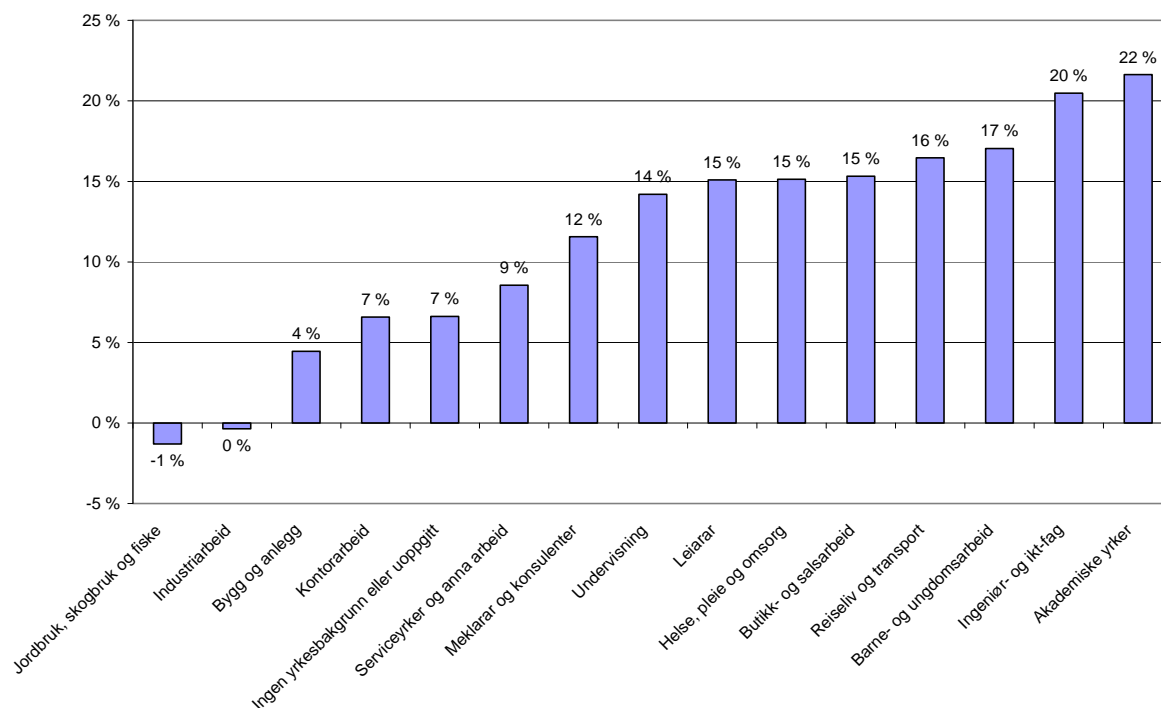
Bygg og anlegg

Samla har arbeidsløysa innan bygg- og anleggsyrka auka med fire prosent samanlikna med tal for april i fjor. Arbeidsløysa aukar mest blant røyrleggjarar (45 %) og blant elektrikarar (62 %), medan det er ein nedgang i arbeidsløysa for snikkarar og tømrrarar (-11 %) og blant hjelpearbeidarar (-14 %).

Industriarbeid

Innan industriarbeid er arbeidsløysa på same nivå som i april i fjor. Arbeidsløysa går mest ned blant prosess- og maskinoperatørar (-18 %) og blant hjelpearbeidarar innan industrien (-13 %). Arbeidsløysa har auka mest for automatikarar og elektriske montørar (59 %) og blant sveisarar, støyparar, platearbeidarar og liknande (44 %).

Figur 4. Prosentvis endring i talet på heilt arbeidslause etter yrkesbakgrunn. April 2009 –april 2010.



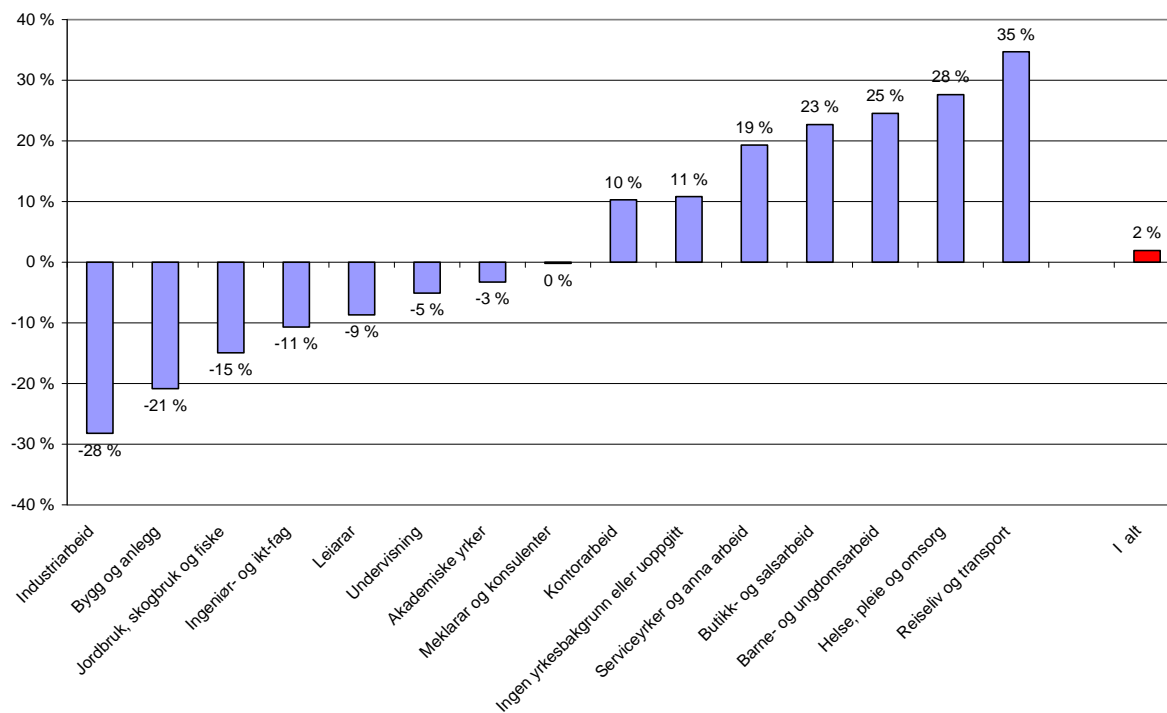
Kjelde: Nav

Arbeidslause med kort varigheit som arbeidssøkjjarar

Arbeidsløysa aukar mest for heilt arbeidslause som har vore arbeidssøkjjarar mellom eitt år og eitt og eit halvt år (135 %). Dette tyder på at mange som blei arbeidslause i starten av finanskrisa framleis er utan arbeid.

Det er no to prosent fleire heilt arbeidslause som har vore arbeidssøkjjarar mindre enn fire veker enn på same tid i fjor. Blant desse har arbeidsløysa auka mest for dei med bakgrunn frå reiseliv og transport (35%), helse, pleie og omsorg (28 %) og barne – og ungdomsarbeid (25 %). Innan mange yrkesgrupper er det no langt færre arbeidslause som har vore arbeidssøkjjarar under fire veker. Nedgangen er størst innan industrierarbeid (-28 %) og bygg og anlegg (-21 %).

Figur 5. Heilt arbeidslause som har vore arbeidssøkarar under fire veker etter yrkesbakgrunn. Prosentvis endring frå april 2009 til april 2010.

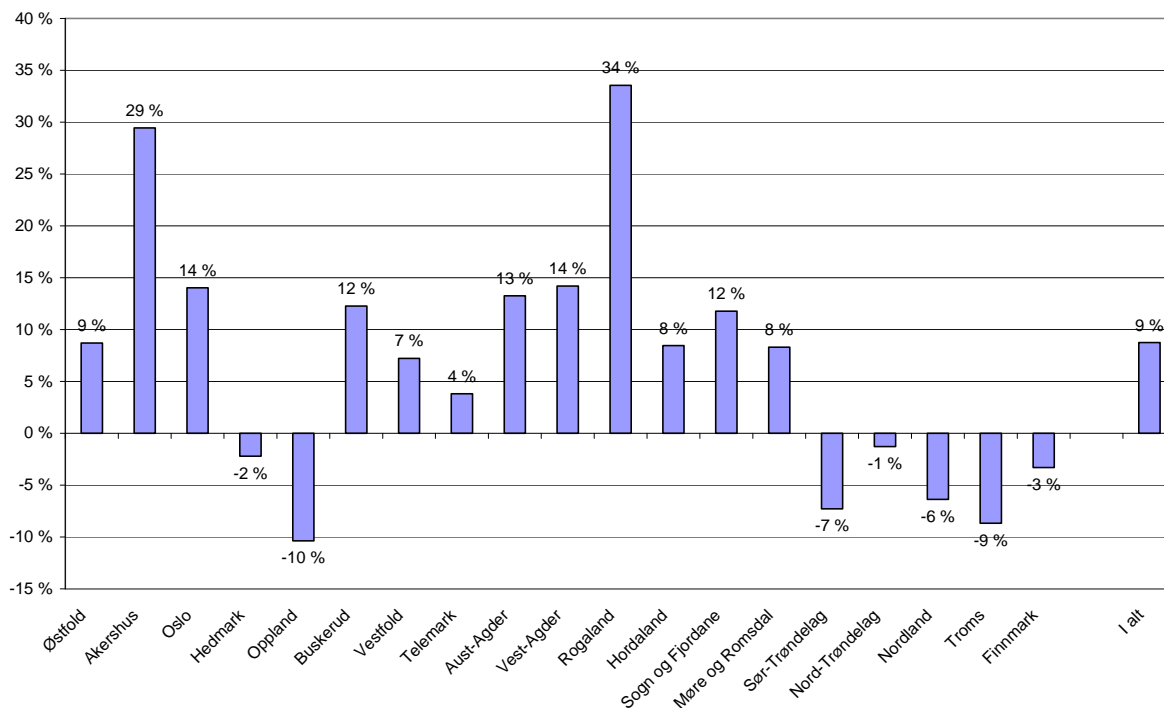


Kjelde: Nav

Nedgang i arbeidsløysa i Nord- Noreg

Samanlikna med tal for april i fjor, går arbeidsløysa ned i dei nordlegaste fylka frå og med Sør-Trøndelag, samt i Oppland og Hedmark. Arbeidsløysa går mest ned i Oppland (-10 %) og i Troms (-9 %). Arbeidsløysa aukar mest i Rogaland (34 %) og i Akershus (29 %). Høgast arbeidsløysa er det i Finnmark (3,9 %) og i Oslo (3,8 %) medan det er færrest arbeidslause i Sogn og Fjordane og Oppland, begge fylke med 2,5 prosent.

Figur 6. Prosentvis endring i talet på heilt arbeidslause etter fylke. April 2009 – april 2010.

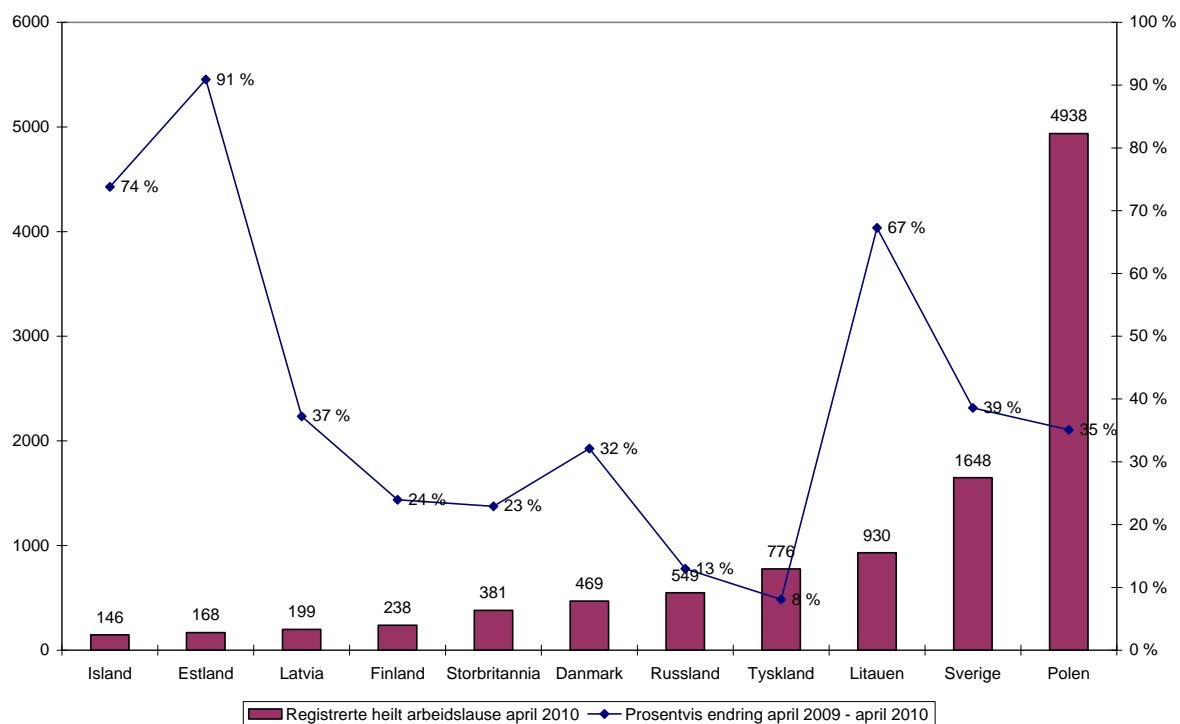


Kjelde: Nav

Heilt arbeidslause arbeidsinnvandrarar

Figur 7 viser arbeidslause etter statsborgarskap for dei landa som er mest aktuelle når det gjeld arbeidsinnvandring. Ved utgangen av april er det registrert 4 900 heilt arbeidslause polakkar, ein auke på 35 prosent samanlikna med april i fjor. Størst auke i arbeidsløysa har det vore blant estlendarar (91 %) og islendingar (74 %). Det er likevel registrert få arbeidslause statsborgarar frå desse landa.

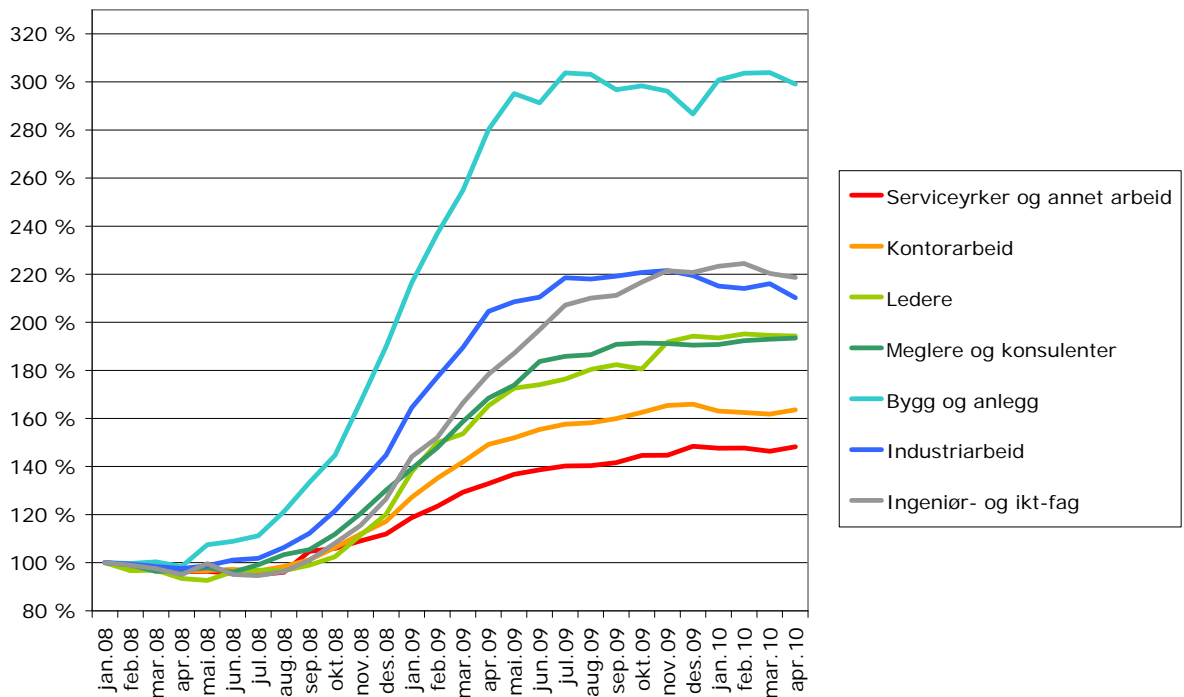
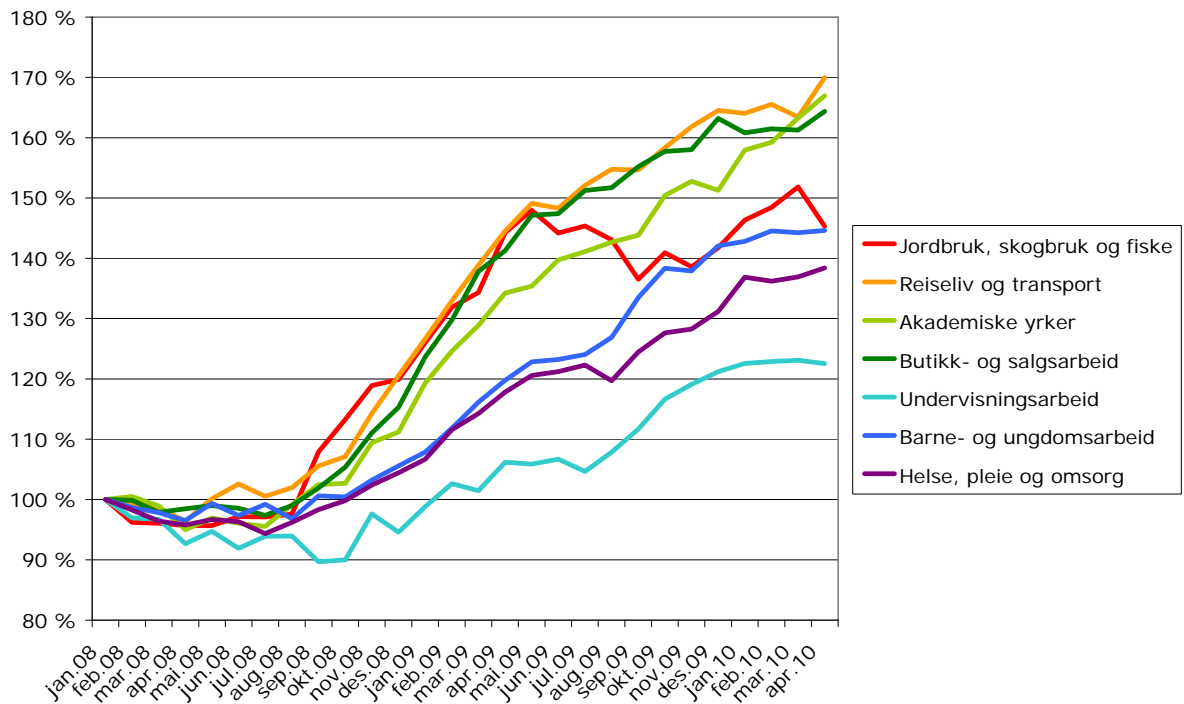
Figur 7. Registrerte heilt arbeidslause etter statsborgarskap. Talet på personar i april 2010, og prosentvis endring frå april 2009 til april 2010.



Kjelde: Nav

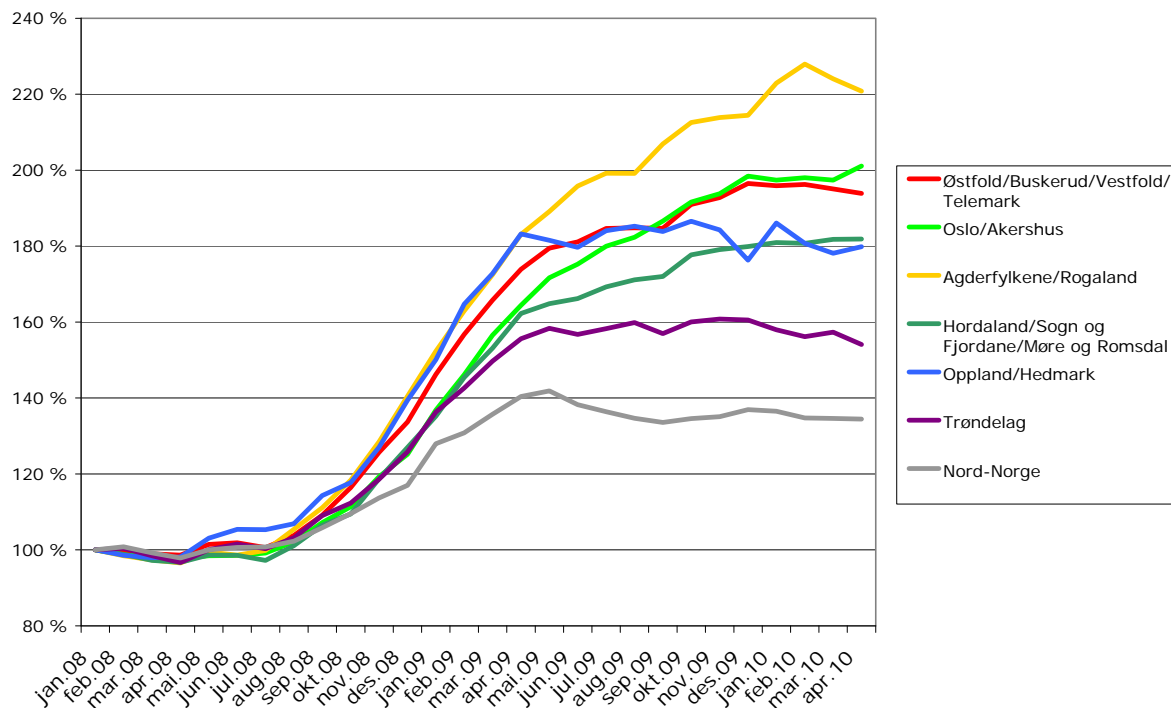
Figurvedlegg

Figur 8 og 9. Utviklinga i summen av registrerte heilt arbeidslause og ordinære tiltaksdeltakarar etter yrkesgrupper (yrkesbakgrunn). Januar 2008 –april 2010. Januar 2008 = 100. Sesongkorrigererte tal.



Kjelde: Nav

Figur 10. Utviklinga i summen av registrerte heilt arbeidslause og ordinære tiltaksdeltakarar i regionar. Januar 2008 – april 2010. Januar 2008 = 100. Sesongkorrigerte tall.



Kjelde: Nav