


Arbeidsmarkedet nå – februar 2006

 **Aetat Arbeidsdirektoratet, Analyse, utarbeider statistikk, analyser av utviklingen på arbeidsmarkedet og evalueringer av arbeidsmarkedspolitikken. Notatet "Arbeidsmarkedet nå" offentliggjøres månedlig.**

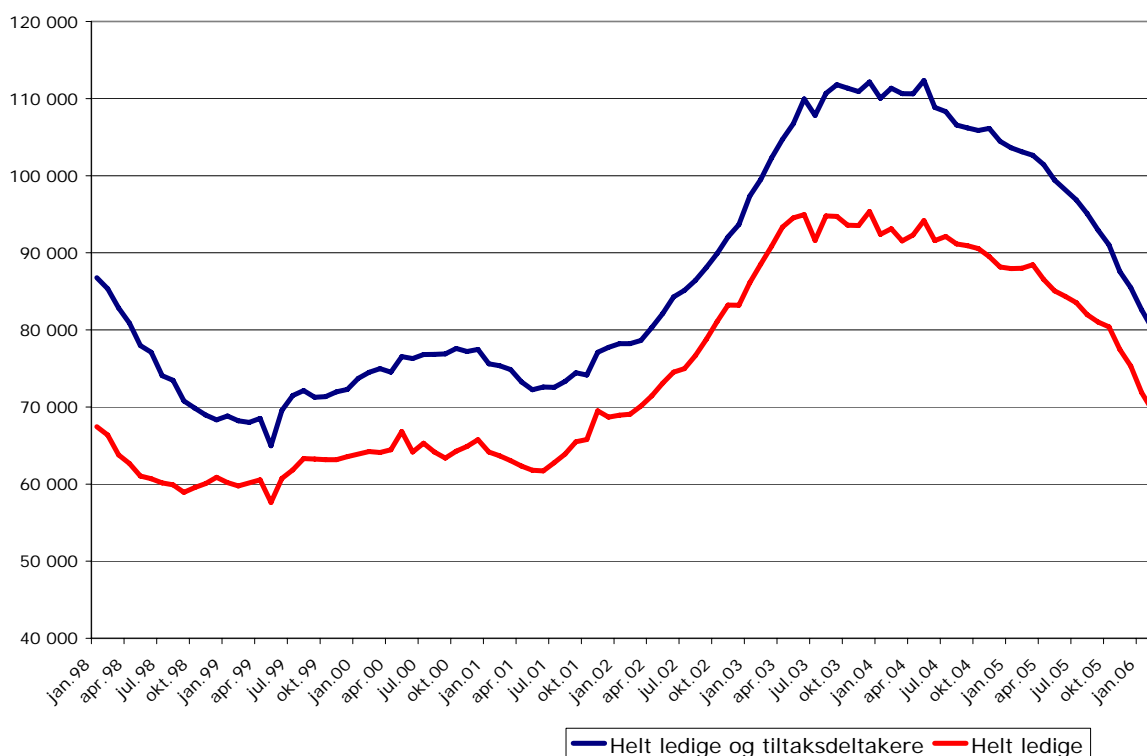
2. mars 2006. Notatet er skrive av Jorunn Furuberg, jorunn.furuberg@aetat.no

Nedgangen i arbeidsløysa held fram

I løpet av februar vart det 2.300 færre arbeidslause når vi justerer for vanlege sesongvariasjonar. Også summen av heilt arbeidslause og tiltaksdeltakarar viste ein sesongjustert nedgang på 2.500 samanlikna med førre månad. Tilstrøyminga av nye arbeidssøkjjarar har gått ytterlegare ned denne månaden, samstundes som tilgangen på ledige stillingar held seg på eit høgt nivå. Arbeidsløysa går ned i alle fylke og i alle yrkesgrupper. Også blant ufaglærte går arbeidsløysa ned, noko som gir signal om ei tilstramming på arbeidsmarknaden.

Ved utgangen av februar var det registrert 71.800 (3,0%) arbeidslause, ein nedgang på 19.300 eller 21 prosent i høve til februar i fjor.

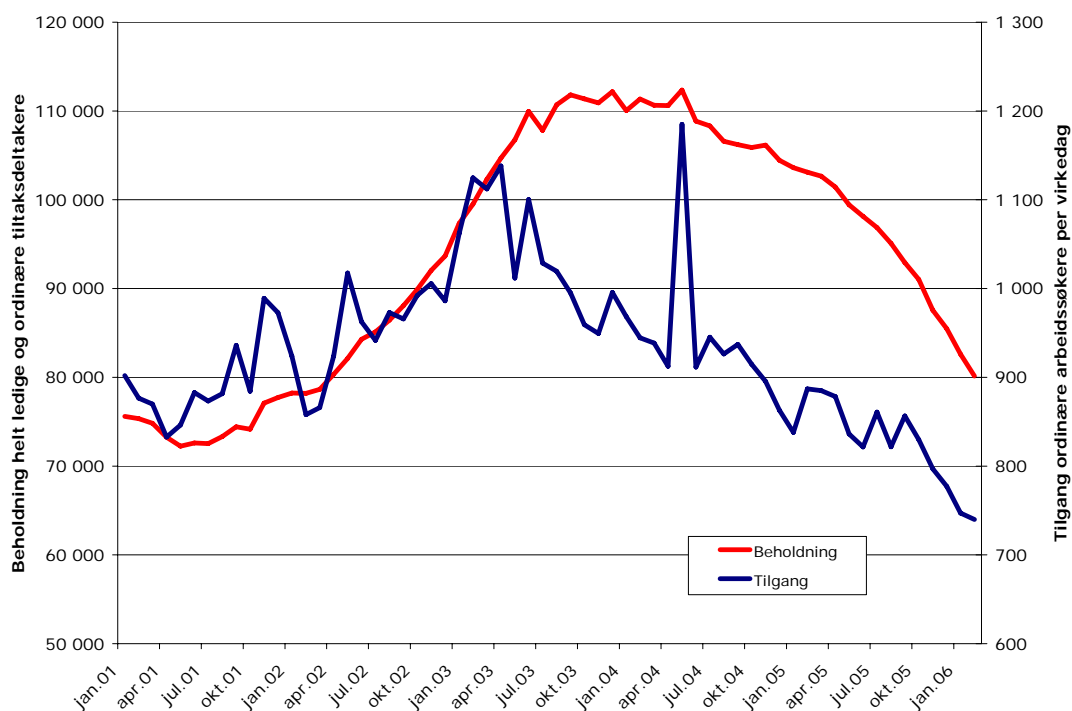
Figur 1. Utviklinga i talet på registrerte arbeidslause og summen av registrerte arbeidslause og deltakarar på ordinære tiltak. Januar 1998 – februar 2006. Sesongjusterte tal.



Færre nye arbeidssøklarar

Tilgangen av nye arbeidssøklarar har vist ein fallande tendens sidan våren 2003. I løpet av februar har tilgangen gått ytterlegare litt ned i høve til talet for januar.

Figur 2. Tilgangen av ordinære arbeidssøklarar per yrkedag. Beholdning registrerte heilt arbeidslause og ordinære tiltaksdeltakarar. Sesongjusterte tal. Januar 2001 –februar 2006.



Sterk etterspørsel etter arbeidskraft

Tilgangen på ledige stillingar lyst ut auka kraftig mot slutten av 2005. Sjølv om veksten ikkje har halde fram dei siste månadene, viser det høge talet på utlyste stillingar at det er sterk etterspørsel etter arbeidskraft. Samanlikna med februar i fjor aukar talet på ledige stillingar mest innafor industriarbeid (91 %) og naturvitskapelege yrke (87 %), dette er også dei yrkesgruppene der nedgangen i arbeidsløysa er størst. Tilgangen på ledige stillingar aukar innafor alle yrkesgrupper, så nær som innafor jordbruk, skogbruk og fiske.

Figur 3. Tilgang ledige stillingar utlyst i media. Januar 2000 – februar 2006. Sesongjusterte tal.



Den økonomiske utviklinga internasjonalt

Veksten i USA er framleis høg, men ein ventar ein lågare vekst i 2006 som følgje av svakare konsumutvikling og avdemping av veksten i bustadmarknaden. I Euroområdet har veksten i økonomien vore avdempa som følgje av svak innanlandsk etterspørsel. For 2006 er det venta ein sterkare vekst i Euroområdet som følgje av aukande optimisme både blant verksemdene og hushald.

Det er venta framleis sterk auke i produksjonen i Kina og India. I Japan har veksten teke seg opp dei siste månadene, og dette er venta å halda fram inn i 2006.

Utviklinga i norsk økonomi og på arbeidsmarknaden

Norsk økonomi har sidan våren 2003 vore inne i ein konjunkturoppgang med vekst over trendvekst. Oppgangskonjunktoren er driven av låge renter og høge oljeinvesteringar. I starten av konjunkturoppgangen førte auken i produksjonen til betre utnytting av allereie eksisterande arbeidskraft i verksemdene, men i løpet av 2005 har oppgangen ført til ein aukande etterspørsel etter ny arbeidskraft og nedgang i arbeidsløysa. Denne nedgangen held fram også inn i 2006. Tal frå SSB viser ein vekst i ordretilgangen i industrien også i 4. kvartal 2005, noko som gir signal om ein ytterlegare auke i etterspørselen etter arbeidskraft til industrien.

Nye korrigererte tal frå SSB viser ein sterk vekst i talet på i gangsette bustadbygg i løpet av 2. halvår 2005.

Samstundes viser varekonsumindeksen at veksten i varekonsumet har flata ut dei siste månadene.

Sterk nedgang i arbeidsløysa innafør industri og naturvitskaplege yrke

Industriyrka

Nedgangen i industriarbeidsløysa må sjåast i samanheng med auken i oljeinvesteringane og veksten i ordretilgangen i industrien.

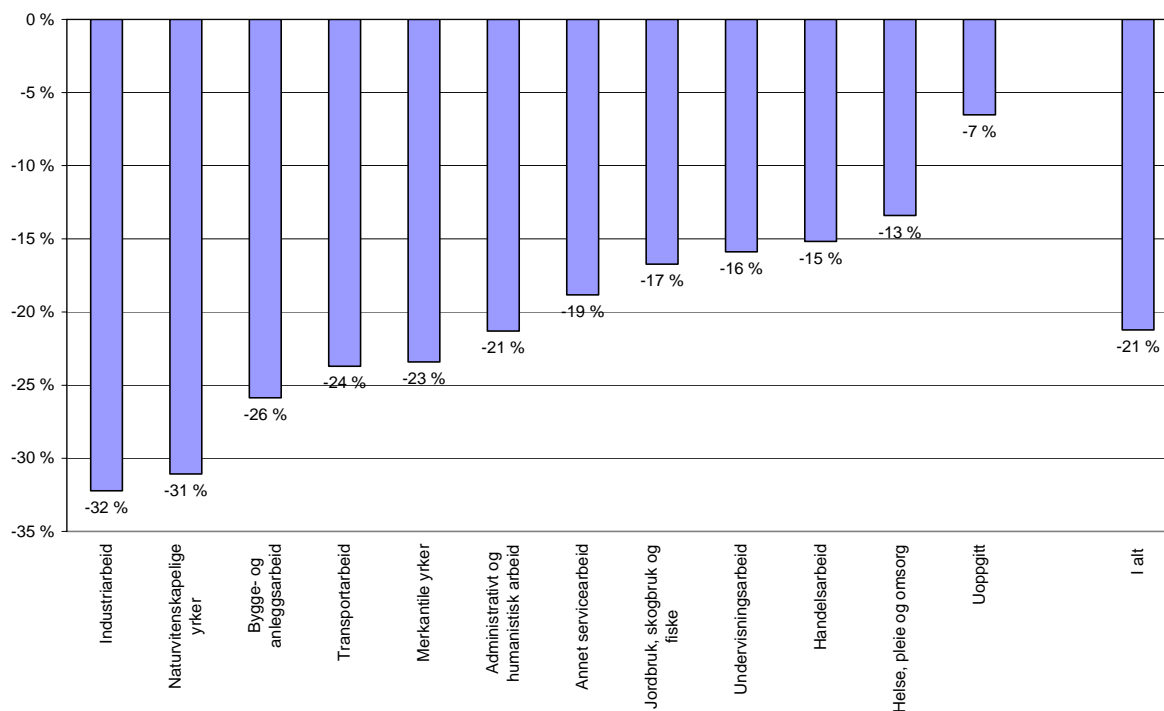
Arbeidsløysa går no ned innafør dei fleste industriyrka. Blant hjelpearbeidarar innafør industrien, ei yrkesgruppe som sysselset mange ufaglærte, går arbeidsløysa ned med 31 prosent samanlikna med februar i fjor. Dette tyder på tilstramming av arbeidsmarknaden.

Sveisarar (-65 %) og platearbeidarar (-63 %) har opplevd ein kraftig nedgang i arbeidsløysa. Elektrikarar og elektronikarar (-47 %) og industrimekanikarar (-50 %) har også ein sterk nedgang i arbeidsløysa. Samstundes som arbeidsløysa går ned i desse yrkesgruppene, aukar talet på ledige stillingar.

Ingeniøryrka

Høg aktivitet i industri og bygg og anlegg gjer at arbeidsløysa går ned blant ingeniørar og teknikarar (-39 %) og blant sivilingeniørar og sivilarkitektar (-33 %). Innanfor gruppa systemutviklarar og programmerarar, dataingeniørar og teknikarar er det 30 % færre arbeidslause samanlikna med februar i fjor, samstundes som det har vore ein auke i talet på ledige stillingar (+53 %).

Figur 4. Prosentvis endring i talet på registrerte arbeidslause etter yrkesbakgrunn. Februar 2005 –februar 2006.



Bygg og anlegg

Samanlikna med februar i fjor har arbeidsløysa gått ned for mellom anna røyrleggjarar (-62 %), snekkarar (-39 %) og overflatearbeidarar og lakkerarar (-38 %).

Helse- pleie og omsorg

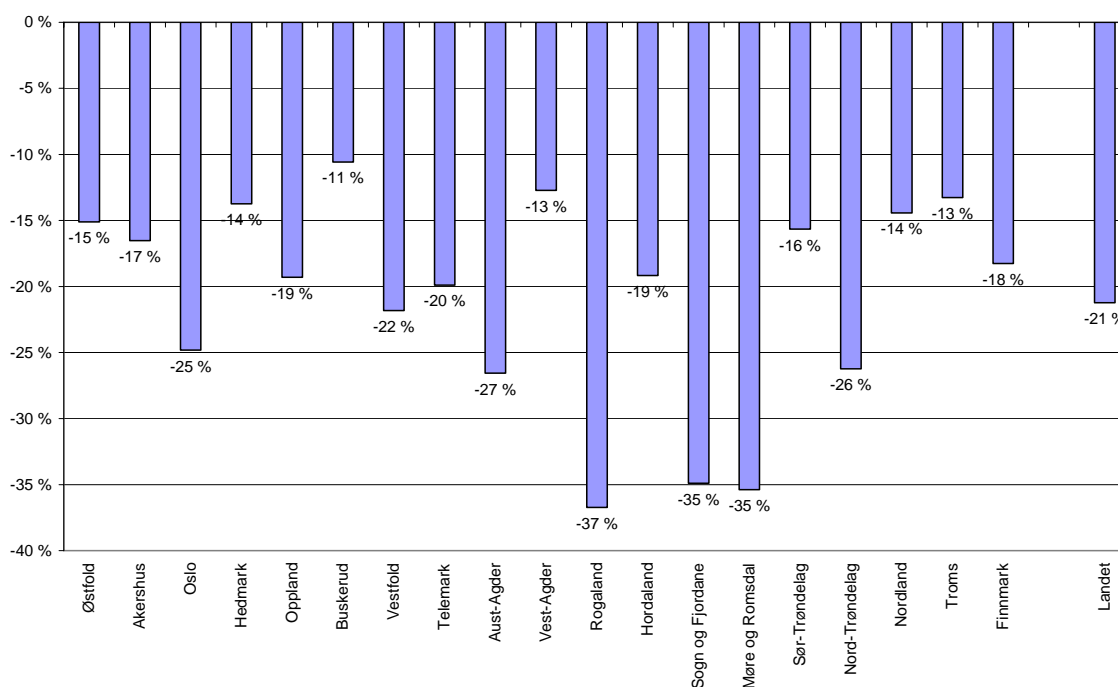
Nedgangen i arbeidsløysa innan helse, pleie og omsorgsyrka er lågare enn i dei andre yrkesgruppene. Likevel er det berre 2,0 prosent arbeidsløysa i denne yrkesgruppa. Berre undervisningsarbeid (1,1 %) og naturvitskaplege yrke (1,6 %) har lågare arbeidsløysa. Samla går arbeidsløysa ned med 13 prosent i helse, pleie og omsorg. Framleis er det ingen nedgang i arbeidsløysa blant omsorgsarbeidarar og hjelpepleiarar, medan arbeidsløysa går ned blant barne og ungdomsarbeidarar (-11 %), vernepleiarar (-34 %) og anna pleie og omsorgspersonale (-3 %).

Færre arbeidslause i alle fylke

Ved utgangen av februar er det færrest arbeidslause i Sogn og Fjordane (2,0 %), Oppland (2,3 %) og Akershus (2,3 %). Flest arbeidslause er det i Finnmark (5,1 %), Nordland (3,8 %) og Oslo (3,8 %).

Samanlikna med februar i fjor har arbeidsløysa gått ned i alle fylke, men nedgangen har vore størst i vestlandsfylka Rogaland, Sogn- og Fjordane og Møre og Romsdal. Den sterke nedgangen i arbeidsløysa i desse fylka heng saman med nedgangen i industriarbeidsløysa.

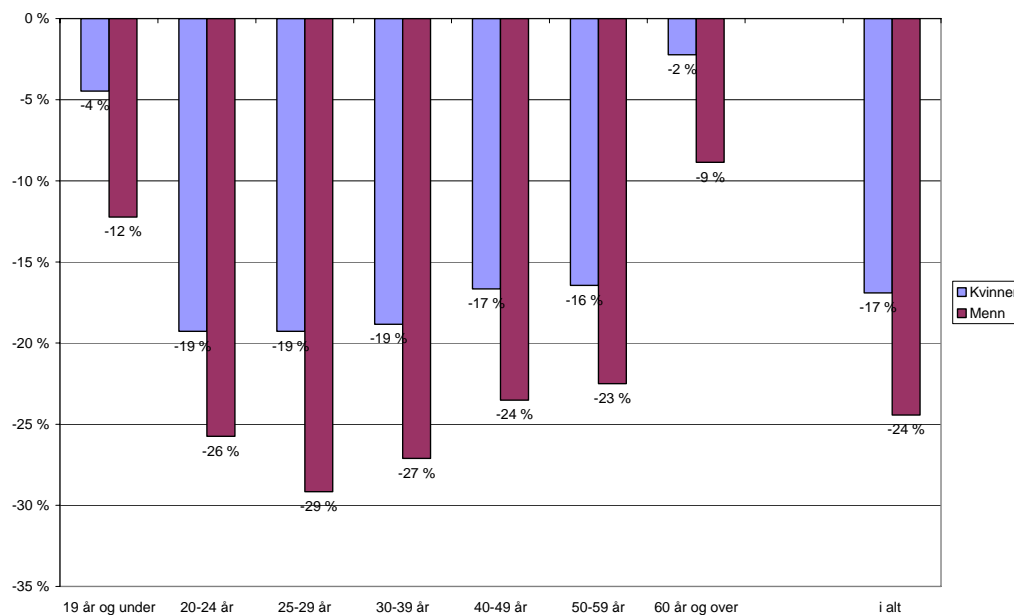
Figur 5. Prosentvis endring i talet på registrerte ledige fordelt på fylke. Februar 2005 –februar 2006.



Sterkast nedgang blant menn

Arbeidsløysa går ned både blant menn og kvinner i alle aldersgrupper, men sterkare blant menn enn blant kvinner. Størst nedgang er det blant menn i alderen 25- 29 år (-29 %). Arbeidsløysa blant menn er høgast i alderen 20 – 24 år (6,5 %) og blant kvinner i alderen 25 – 29 år (4,5 %)

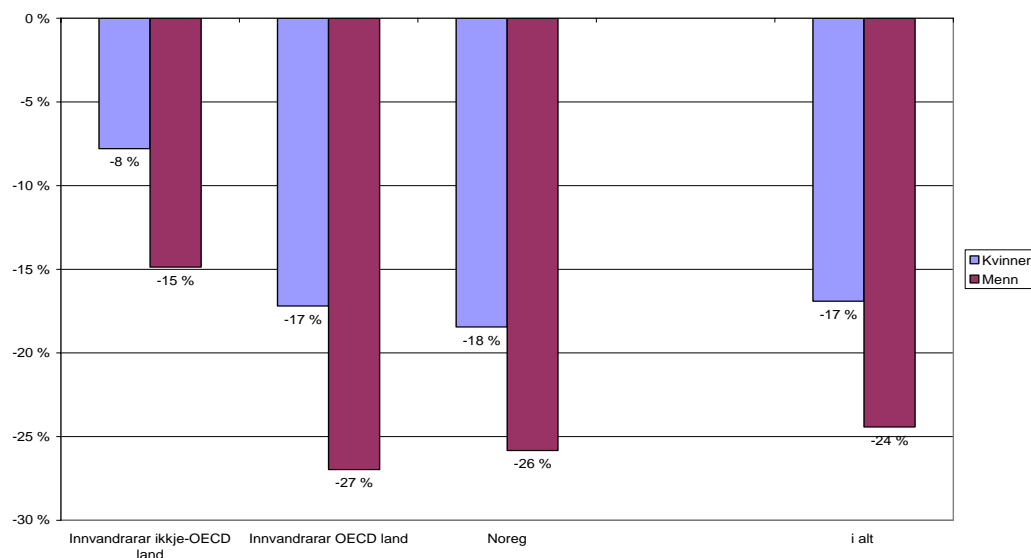
Figur 6. prosentvis endring i talet på registrerte arbeidslause etter kjønn og alder, februar 2005 – februar 2006.



Svakare utvikling for innvandrar frå land utafor OECD

Innvandrarar frå OECD-landa opplever om lag same utvikling i arbeidsløysa som personar som er fødd i Noreg, medan innvandrarar frå land utafor OECD har ei svakare utvikling. Medan arbeidsløysa blant menn som er fødd i Noreg gjekk ned med 26 prosent frå februar i fjor til februar i år, var nedgangen berre på 15 prosent for menn frå land utafor OECD. Svakast var utviklinga blant kvinner frå land utafor OECD, der arbeidsløysa berre gjekk ned med 8 prosent mot 18 prosent blant kvinner fødd i Noreg.

Figur 7. Prosentvis endring i registrert arbeidsløysa frå februar 2005 til februar 2006 etter fødeland og kjønn.



Nedgang i arbeidsløysa på alle utdanningsnivå

Arbeidsløysa går jamt ned på alle utdanningsnivå. Størst nedgang i arbeidsløysa har det vore blant dei som har utdanning på nivå med fullført vidaregåande skole, der det no er 23 % færre arbeidslause enn same tid i fjor. Blant personar med over 4 års høgare utdanning går arbeidsløysa ned med 21 %.

Spesielle tilhøve knytt til månadsoppdateringa

Avvikling av overgangsreglar for mottkarar av dagpengar

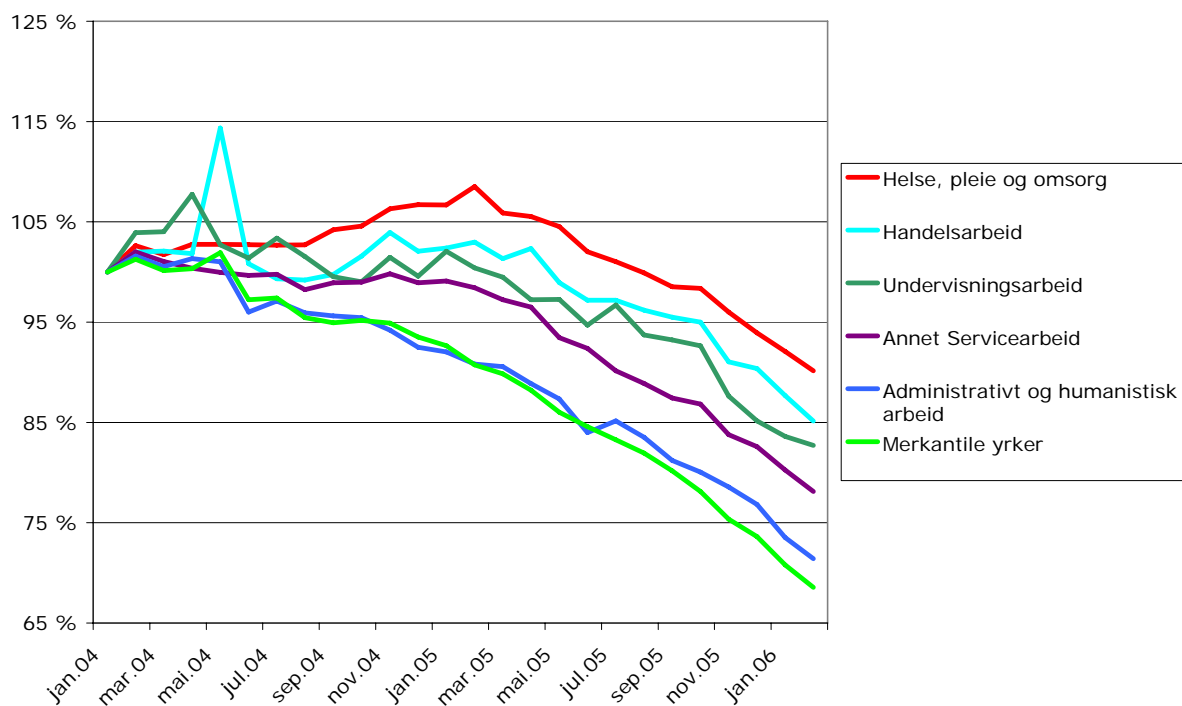
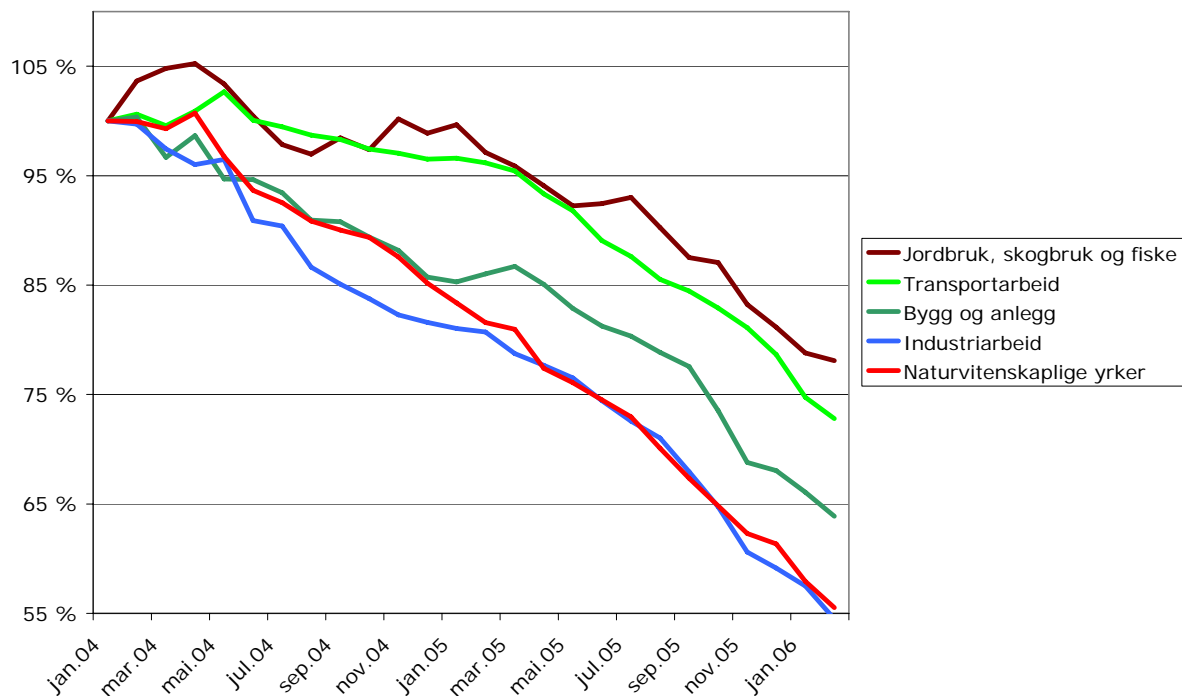
Frå 1. januar 2003 blei maksimal dagpengeperiode avkorta frå 3 til 2 år for nye dagpengesøkjjarar. Personar med innvilga dagpengeperiode på 3 år før dette tidspunktet fekk ei overgangsordning fram til 2006. Frå 1. januar 2006 er det ikkje lenger mogeleg å få dagpengar etter gamalt regelverk. Vi har prøvd å gjera ei vurdering av i kva grad dette har påverka arbeidsmarknadstala for februar.

Ved utgangen av desember 2005 var det registrert 4.400 arbeidssøkjjarar ved Aetat som blei omfatta av at overgangsordningane ikkje vart ført vidare. Av desse var 2.400 heilt arbeidslause og 1.700 delvis sysselsette. Dersom vi ser på denne gruppa ved utgangen av februar, er 2.800 framleis registrert som arbeidssøkjjarar ved Aetat, av desse er 1.400 heilt arbeidslause og 1.000 delvis sysselsette arbeidssøkjjarar. Det kan difor sjå ut som at avviklinga av overgangsordninga har ført til om lag 1000 færre heilt arbeidslause og 700 færre delvis sysselsette i løpet av desse to månadene. Utrekningar visar at dette trekker i retning av at det er blitt 400 færre heilt arbeidslause personar i januar og ytterlegare 600 personar i februar samanlikna med ein situasjon utan avvikling av overgangsordninga.

Ved ei vurdering av desse talla må det difor takast høgd for at nokon ville gått i avgang frå Aetat uansett. På den andre sida ville personar som ikkje var arbeidssøkjjarar ved utgangen av desember kunna ha teke opp att ei gamal dagpengesak i løpet av januar og februar. Truleg er likevel dette estimatet noko høgt i høve til den reelle effekten.

Aetat si vurdering er på denne bakgrunn at avviklinga av overgangsreglene for mottakarar av dagpengar i avgrensa grad har hatt innverknad på utviklinga i arbeidsløysa frå januar til februar.

**Figurvedlegg:
Figur 8 og 9. Feil! Ugyldig kobling.**



Figur 10. Utvikling i summen av registrerte arbeidslause og ordinære tiltaksdeltakarar i regionar. Januar 2004 – februar 2006. Januar 2004 = 100.

