

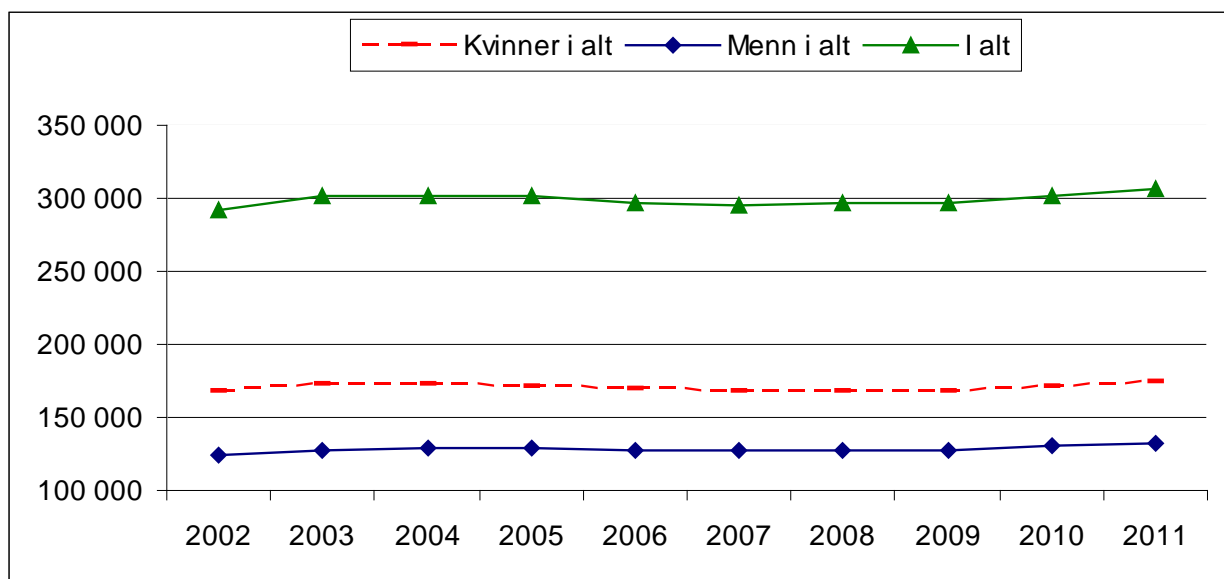
## Utviklingen i uførepensjon, 31. desember 2011

Notatet er skrevet av [jostein.ellingsen@nav.no](mailto:jostein.ellingsen@nav.no), 26.01.2012.

### Fremdeles stabil andel uførepensjonister

Pr. 31. desember 2011 var antallet personer med uførepensjon 306 700. Det er 5 600 flere uførepensjonister enn på samme tidspunkt i 2010 – en økning på 1,8 prosent. Fra 2002 til 2011 har antallet uførepensjonister økt med 14 400 personer eller 4,9 prosent. Siden 2008 har det kommet til flere personer enn som har hatt avgang fra ordningen<sup>1</sup>.

Figur 1: Antall personer (18-67 år) med uførepensjon pr. 31.12.2002 – 31.12.2011.



For tiårsperioden har det også vært en tiltakende befolkningsvekst i aldersgruppen 18-67 år og for 2011 har Statistisk sentralbyrå registrert den høyeste befolkningsveksten noensinne<sup>2</sup>. Antall uføre i prosent av befolkningen er derfor på samme nivå i 2011 som i 2010, 9,5 prosent (tabell 1). Uføreandelen er også klart lavere i 2011 enn i 2002. Vi skal se nærmere på sammensetningen av mottakerne av uførepensjon under mht. kjønn og alder.

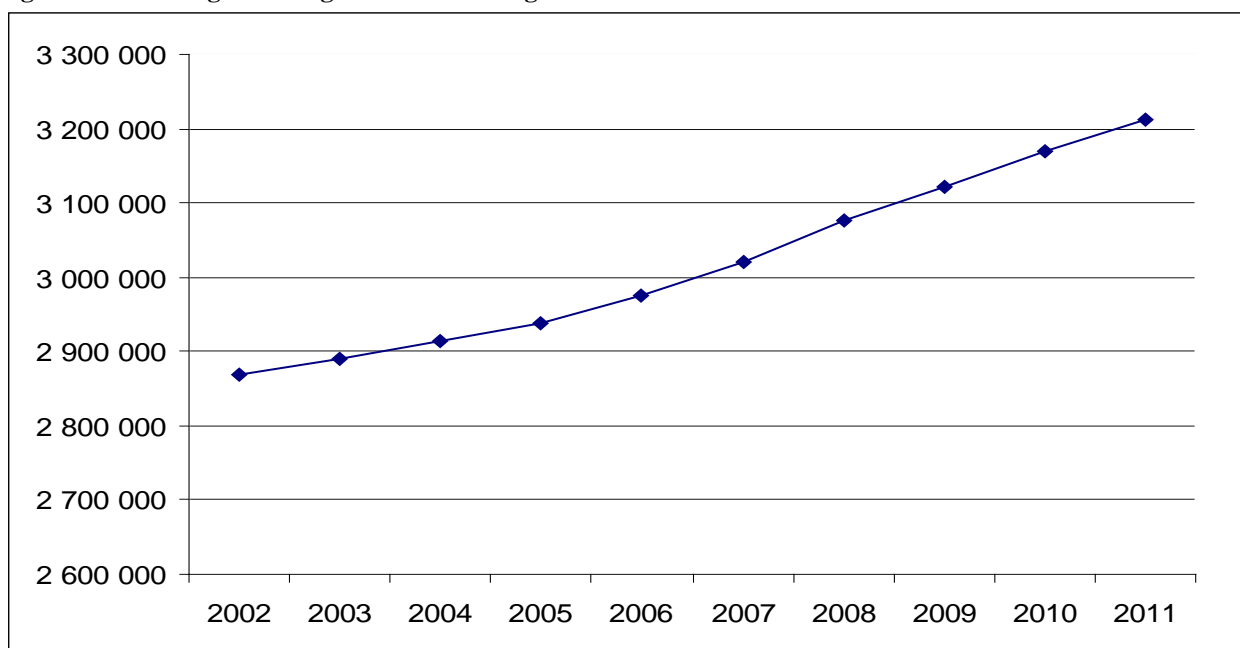
Tabell 1: Andelen uførepensjonister (18-67 år) i prosent av befolkningen pr. 31.12. 2002 –31.12.2011.

	2002	2003	2004	2005	2006	2007	2008	2009	2010	2011
I alt	10,2	10,4	10,4	10,2	10,0	9,8	9,6	9,5	9,5	9,5

<sup>1</sup> Se figurvedlegg

<sup>2</sup> <http://www.ssb.no/emner/02/01/10/folkber/>

**Figur 2: Befolkningsutviklingen for 18-67 åringer. Pr. 31.12. 2002 – 31.12.2011\***



\* (11/12 av 18-åringene og 1/12 av 67-åringene er med). Kilde: NAV

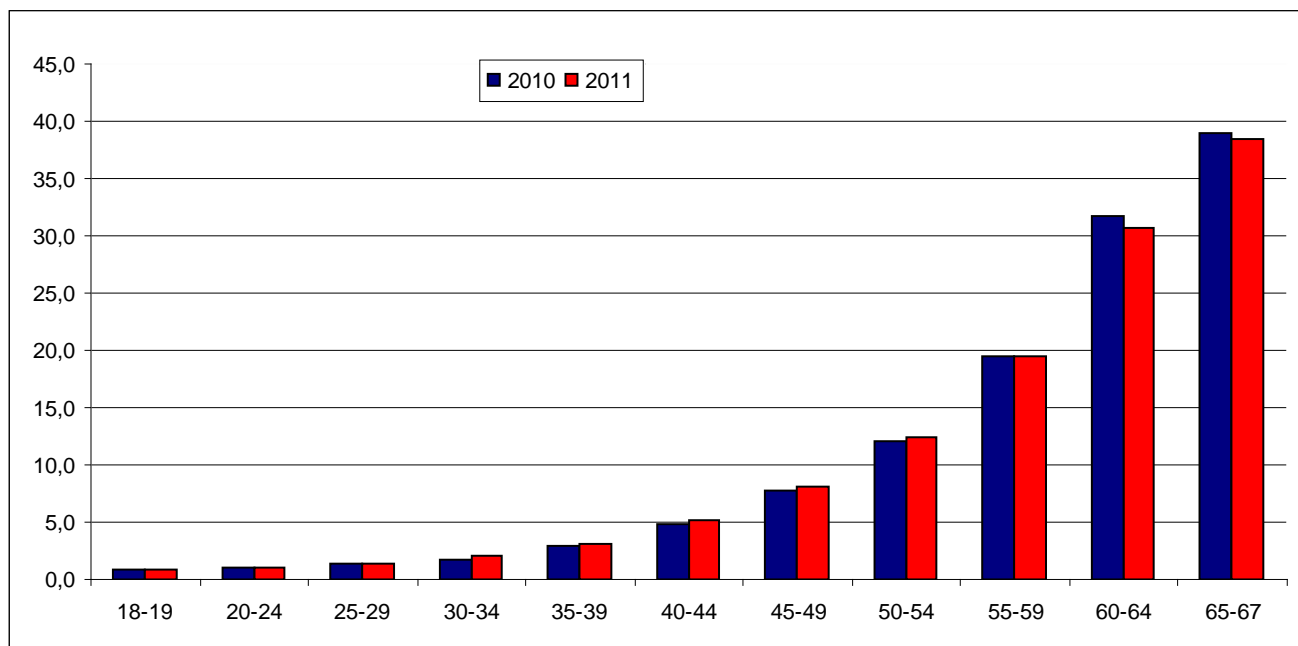
## Uførepensjonisters kjønns- og alderssammensetning

Det er relativt flere eldre enn yngre personer med uførepensjon, og flere kvinner enn menn blant uførepensjonistene. Over tid har befolkningssammensetningen endret seg. De store fødselskullene etter andre verdenskrig har ført til at de eldste aldersgruppene nå utgjør en stadig større andel av befolkningen mellom 18 og 67 år. Antallet uførepensjonister påvirkes av at befolkningssammensetningen endres med hensyn til alder. Ved aldersstandardisering får man tatt hensyn til dette. Bråthen (2010) viser at hvis befolkningssammensetningen hadde vært uendret de siste 10 årene, ville det totale antall personer på uførepensjon avtatt.

Figur 3 viser antall uførepensjonister delt på antallet personer i befolkningen i tilsvarende aldersgruppe per 31. desember 2011 sammenlignet med samme tidspunkt i 2010.

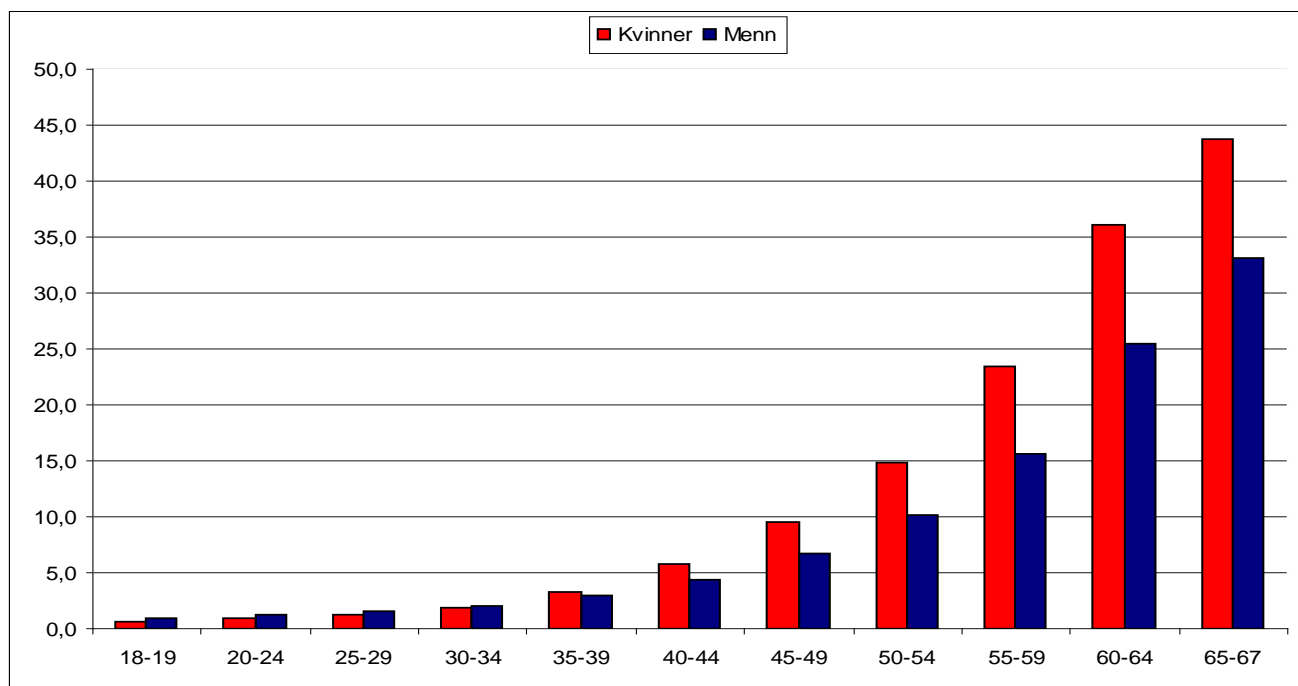
I løpet av det siste året er det blitt relativt færre eldre uføre i aldersgruppen 60 – 67 år, men for aldersgruppen 25-54 år ser vi at uføreandelen øker svakt. Nedgangen for de eldste kan skyldes en kombinasjon av ulike forhold: Det blir stadig flere i denne aldersgruppen i befolkningen, brukerne i denne aldersgruppen blir kanskje gående lengre på AAP, og fra 62 år kan det tas ut alderspensjon eller AFP. En økende andel eldre har også høyere utdanning og en sterkere tilknytning til arbeidslivet enn tidligere (Lien 2011).

**Figur 3: Andel mottakere av uførepensjon i befolkningen, etter alder (18-67 år). Pr. 31.12.2010-31.12.2011. Prosent.**



Videre ser vi at per 31. desember 2011 utgjør kvinner 57 prosent av alle uførepensjonister (figur 4). Som andel av befolkningen er det flere kvinner enn menn fra 35 år og oppover, men spesielt viser dette seg for de som er 40 år og eldre. For de yngre aldersgruppene (18-34 år) er det flere mannlige mottakere av uførepensjon.

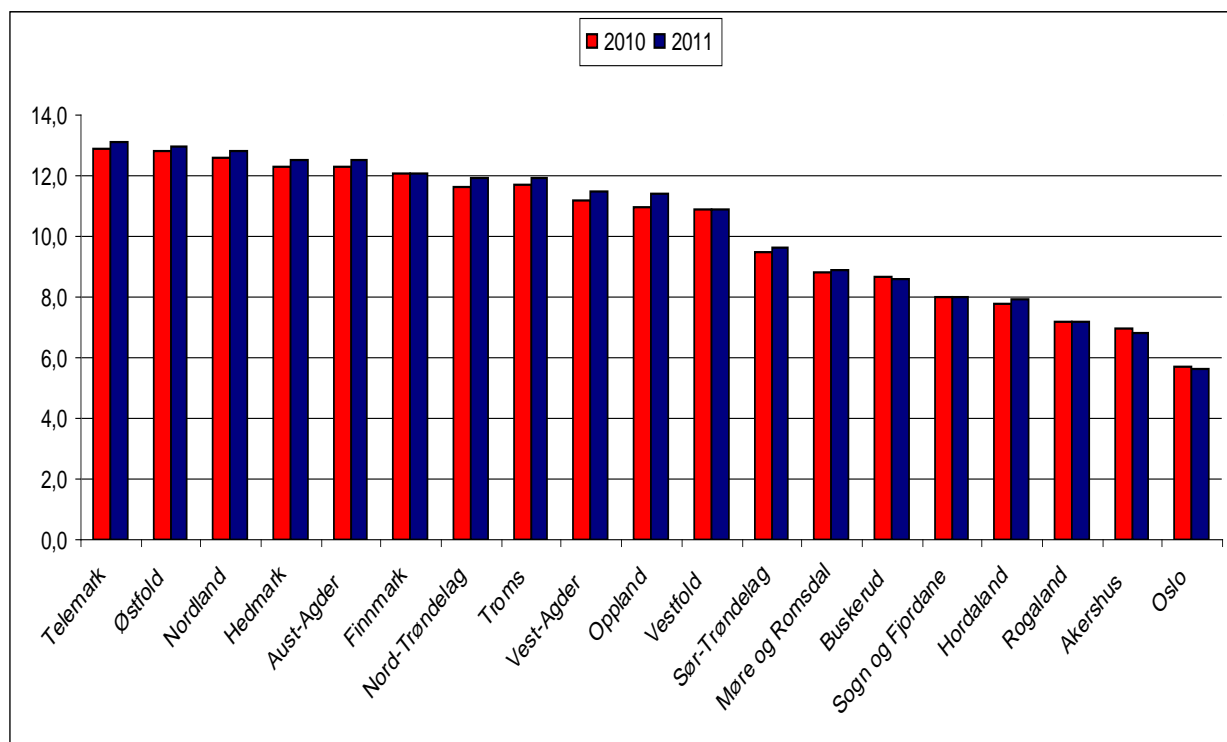
**Figur 4: Andel uførepensjonister i befolkningen (18-67 år) fordelt etter kjønn og alder per 31.12.2011. Prosent.**



## Uførepensjonister etter fylke

Fylkesvise forskjeller kan bla. forklares med variasjoner i sammensetningen av alder, utdanningsnivå, landbakgrunn og ulikheter i oppfølging fra NAV (Bråthen 2011). I figur 5 har vi korrigert for befolkningsstørrelsen i fylket.

**Figur 5: Andel uførepensjonister (18-67 år) i fylke per 31. desember 2011 sammenlignet med 31. desember 2010. Synkende sortert etter andelen i 2011. Prosent.**



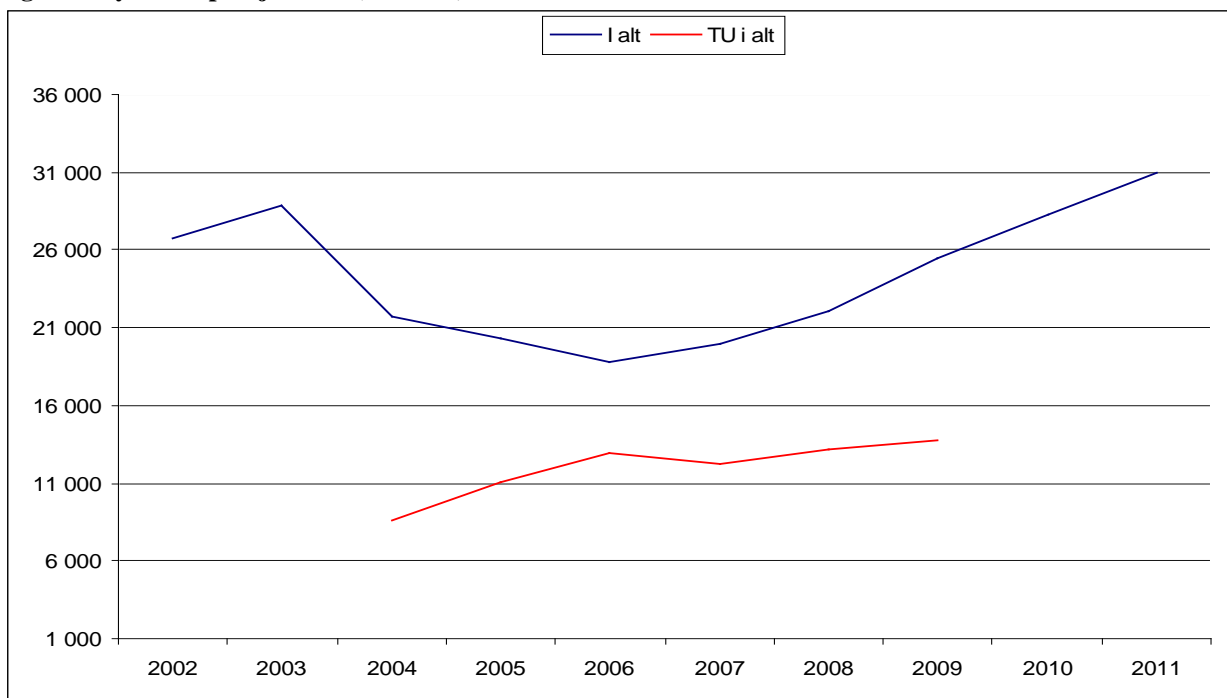
I alt er det fylkene Telemark, Østfold og Nordland som har høyest andel uføremottakere i befolkningen med 13,1, 13,0 og 12,8 prosent. Oslo har lavest andel uføremottakere med en uføreandel på 5,6 prosent av befolkningen. Oppland hadde størst økning i andelen uførepensjonister i befolkningen fra 31.12.2010 til 31.12.2011, med en økning på 0,4 prosentpoeng.

Årsakene til geografisk variasjon i uførepensjonering er sammensatte og forskjellene i uførepensjonering mellom kommuner og fylker ser ut til å være relativt faste over tid. En del av veksten i uførepensjoneringen kan forklares med endringer i befolknings sammensetningen ved at den yrkesaktive delen av befolkningen stadig blir eldre. Men flyttemønsteret påvirker også alderssammensetningen lokalt. Blant annet har Oslo en spesielt ung befolkning i forhold til resten av landet (Bragstad og Hauge 2007).

## Nye uførepensjonister i 2011<sup>3</sup>

I perioden januar – desember 2011 er det 31 000 nye uførepensjonister, fordelt på 17 700 kvinner og 13 200 menn. Det er kommet til 2 700 flere uførepensjonister i løpet av 2011 sammenlignet med 2010. Vi skal se nærmere på de nye uføre mht. alder, kjønn, næring og fra hvilke stønadsordninger de kommer fra.

**Figur 6: Nye uførepensjonister (18-67 år) i 1. kvartal – 4. kvartal 2002-2011. Antall.**

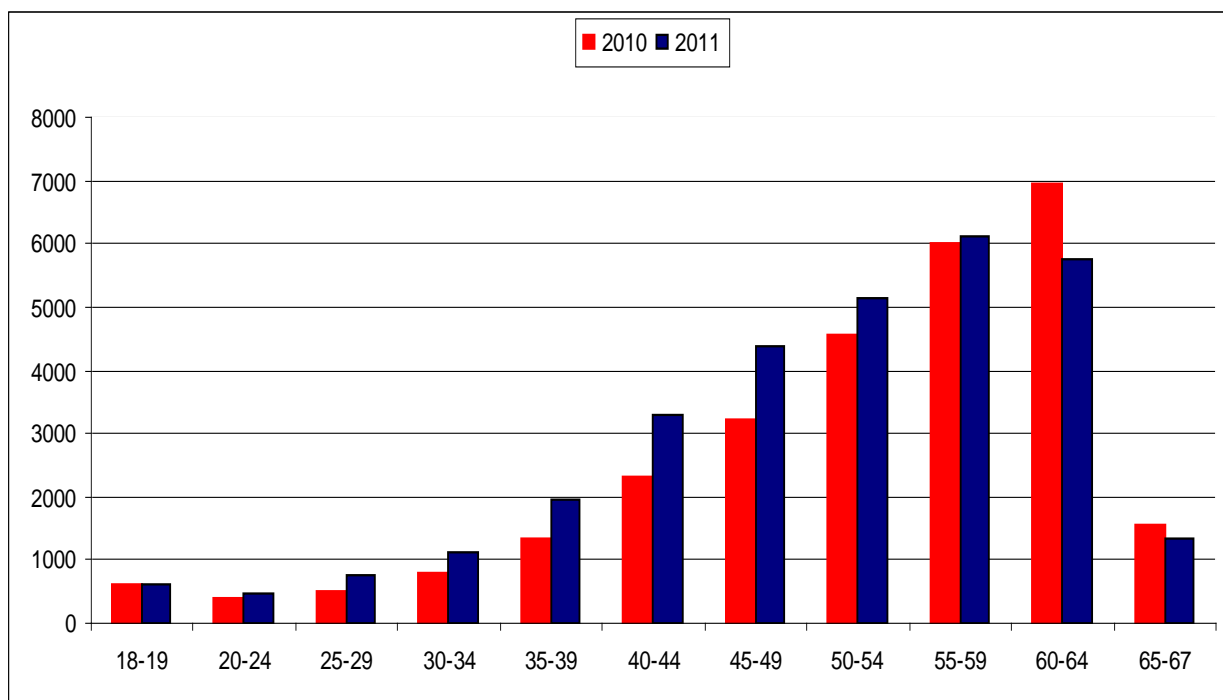


<sup>3</sup> Ordningen med tidsbegrenset uførestønad (TU) ble innført 1. januar 2004 og avviklet 1. mars 2010 og den påvirker nivået på antall og nye uføre over tid. Mottakere med TU ble overført til Arbeidsavklaringspenger (AAP). Vi viser til [tidligere notater for kommentarer over utviklingen av TU](#). NAV publiserer statistikk over [AAP-mottakere månedlig](#).

## Nye uførepensjonister etter alder og kjønn

Vi ser en økning i nye uføre for aldersgruppene 20 til 59 år (figur 7). For aldersgruppen 40-49 år er det en spesielt sterk vekst, men også for de mellom 25-34 år. For de aller eldste uførepensjonistene (over 60 år) er det en markert nedgang blant de nye uføre. Vi antar dette siste har sammenheng med de nye reglene for uttak av fleksibel alderspensjon (Lien 2011).

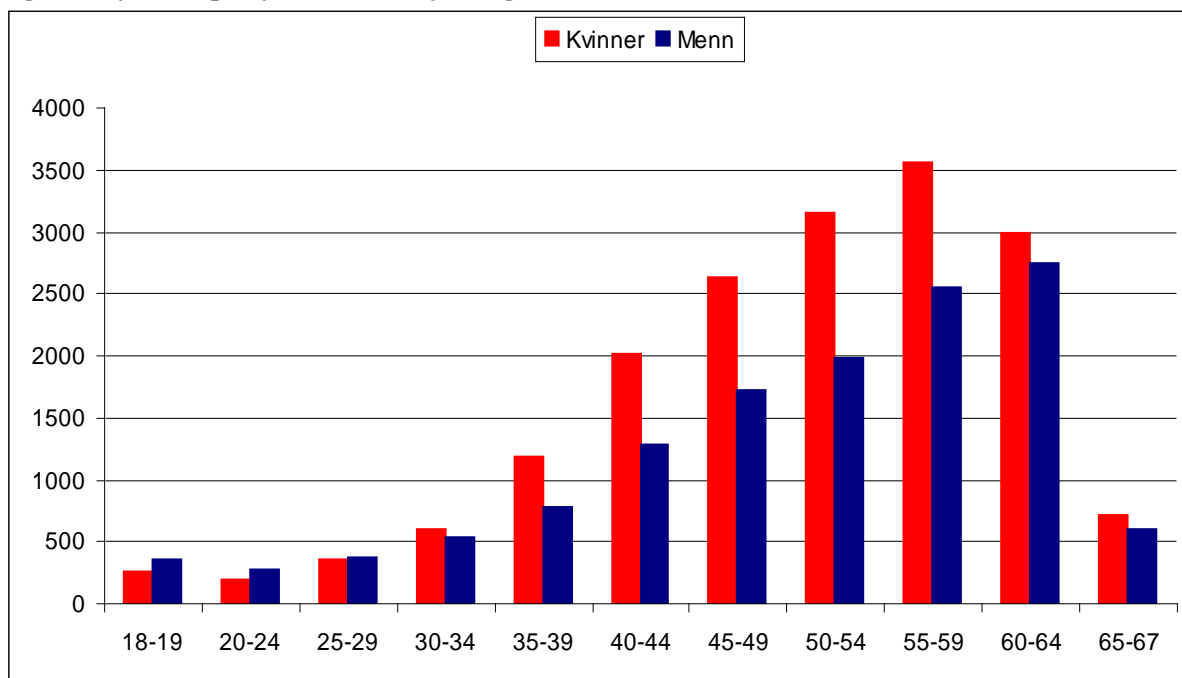
**Figur 7: Nye uførepensjonister etter aldersgrupper (18-67 år). 1. kvartal – 4. kvartal 2010-2011.**



Når vi videre fordeler de nye uførepensjonistene på kjønn ser vi at det er kommet til flere kvinner enn menn (figur 8). Kvinner utgjør 57,2 prosent. For de aldersgruppene med flest uføre (35 – 64 år) er det en klar overvekt av kvinner. Dette gjelder spesielt for aldersgruppene 35-59 år. Det er rimelig å anta at de nye uføre har hatt overgang til uførepensjon fra tidligere tidsbegrenset uførestønad og arbeidsavklaringspenger.

Selv om det dreier seg om få personer, ser vi at det er flere nye uføre menn enn kvinner i alderen 18-29 år.

**Figur 8: Nye uførepensjonister etter kjønn og alder (18-67 år). 1. kvartal – 4. kvartal 2011.**

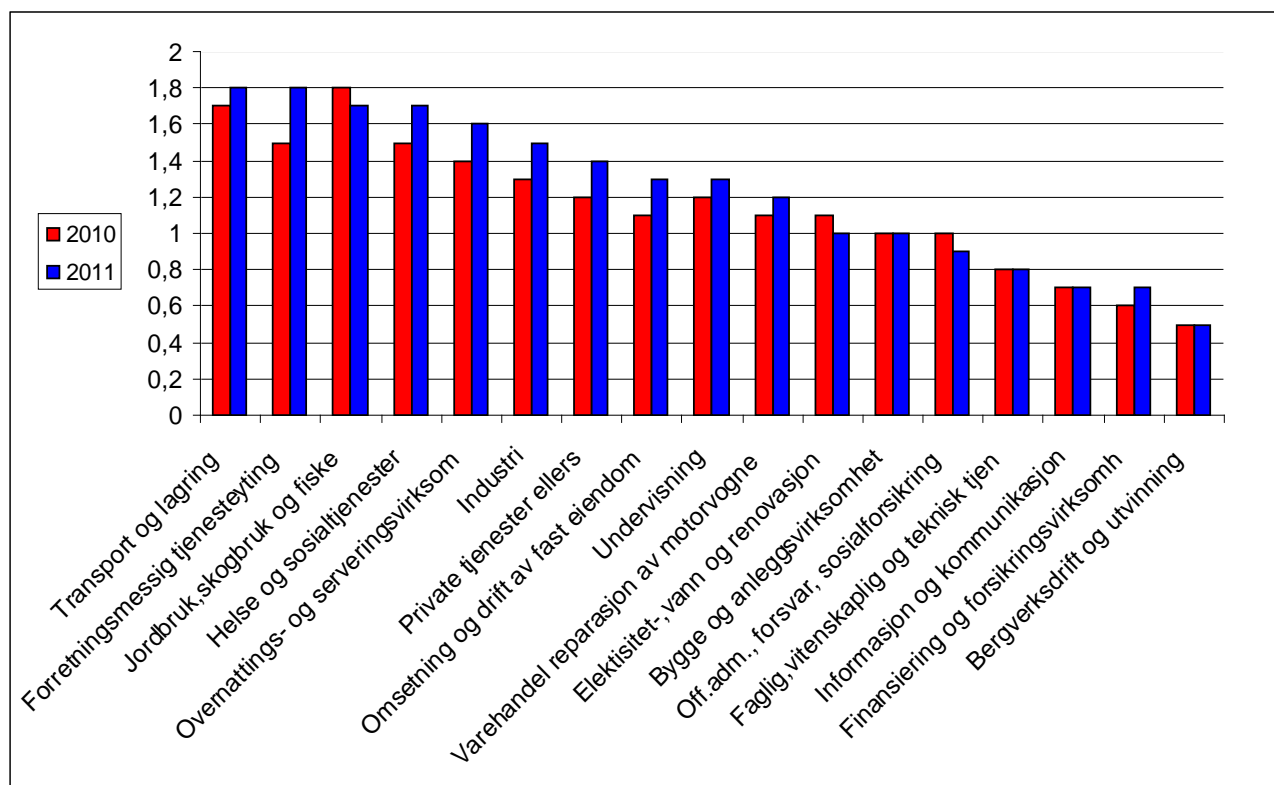


## Nye uførepensjonister fordelt etter næring<sup>4</sup>

De tre næringene med flest nye uføre er helse- og sosialsektoren, en næring med mange sysselsatte, varehandelsektoren og industrien.

Når vi ser på antall nye uførepensjonister som andel av sysselsatte i hver næring, er det følgende næringsgrupper som har høyest andel nye uførepensjonister: Transportsektoren (1,8 %), forretningsmessig tjenesteyting (1,8 %), helse- og sosialsektoren (1,7 %) og jordbruk, skogbruk og fiske (1,7 %), men denne siste utgjør kun 318 personer (figur 11).

**Figur 9: Antall nye uførepensjonister (18-67 år) som andel av sysselsatte i hver næring, 31.12.2010-31.12.2011.**



<sup>4</sup> Alle virksomheter i privat og offentlig sektor i Norge er tildelt nye næringskoder basert på ny standard for næringsgruppering. Den nye standarden gir en mer hensiktsmessig og oppdatert beskrivelse av aktivitetene i næringslivet og offentlig sektor med mer vekt på tjenesteytende næringer.

Standarden samsvarer med EUs nye standard, NACE Rev.2. Dette sikrer sammenliknbarhet på tvers av landegrensene. Den norske standarden SN2007 er tilpasset forhold i Norge på det mest detaljerte nivået (femte siffer). NACE Rev.2 ble vedtatt av Parlamentet og Rådet 20. desember 2006 som ny rådsforordning (EF) 1893/2006. Det nasjonale nivået ble vedtatt av SSB 6. desember 2006, etter en bred høring.

Alle virksomheter i Enhetsregisteret i Brønnøysundregistrene er registrert med en næringskode etter gammel standard (SN2002) og skal derfor omkodes til den nye standarden (SN2007). Det er Statistisk sentralbyrå som står for omkodingen og kodene vil bli tilført Enhetsregisteret.

Kilde: SSB: <http://www.ssb.no/vis/emner/10/01/nace/sn2007/main.html>



## Fra hvilke stønadsordninger kommer de nye uførepensjonistene?

Det er flere og sammensatte årsaker til uførepensjonering, men det er vanlig å peke på demografi, helse, forhold på arbeidsmarkedet, holdninger, økonomiske incentiver og regelverk. Utviklingen i antall uføre henger også sammen med utviklingen i helserelaterte ytelser (Lien 2011, Prop. 130 L (2010-2011)). Med helserelaterte ytelser mener vi samlebetegnelsen av stønader i folketrygden – sykepenger og arbeidsavklaringspenger (AAP) – som ytes som følge av sykdom, skade eller lyte.

Et typisk ”trygdeforløp” for en person som mottar uførepensjon har ofte startet med en periode med mottak av sykepenger. Vi vil nå kort beskrive dette forløpet og vise overgangsstatistikk til uføre fra de helserelaterte ytelsene og fra andre tilstander.

Dersom en person ikke har kommet tilbake i jobb etter ett år, og sykepengerrettighetene er brukt opp, er det arbeidsavklaringspenger som vil være aktuelt som livsoppholdsytelse. For mottakere av AAP skal det utarbeides individuelle oppfølgingsplaner med det formål å få mottaker tilbake i jobb.

Videre er det en del som ikke kommer tilbake til jobb, men som er arbeidsledige og/eller mottar sosialhjelp i en periode før overgang til uførepensjon.

Tabell 2 viser hvilken siste status de nye uførepensjonistene som kom til i januar-desember 2011 hadde før de kom på uførepensjon. I denne analysen er siste status ”fra sykepenger”, ”fra arbeidsavklaringspenger” og ”fra annet”. Vi har kun sett på perioden inntil ett år før tilgangstidspunktet og kontrollert mot registerstatus hos NAV. I AAP-gruppa kan det ligge personer som har vært på de avsluttede ordningene rehabiliteringspenger, attføringspenger og tidsbegrenset uførestønad fram til 1. mars 2010. For enkelhets skyld er disse slått sammen til AAP. Fra annet-gruppen kan være alle andre tilstander som arbeidsledighet eller andre livssituasjoner, bla. økonomisk sosialhjelp<sup>5</sup>. I annetgruppen finner vi også personer som går rett på uførepensjon pga. alvorlig sykdom.

---

<sup>5</sup> Tenkelige tilstander er under utdanning, i arbeid, mottaker av sosialhjelp, deltatt i kvalifiseringsprogram, privat forsørget eller alvorlig sykdom og andre tilstander.

**Tabell 2: Nye uførepensjonister (18-67 år): Overgangen fra sykepengen og AAP til uførepensjon 1. kvartal-4. kvartal 2011. Prosent.**

	Fra sykepengen			Fra AAP			Fra annet		
	I alt	Kvinner	Menn	I alt	Kvinner	Menn	I alt	Kvinner	Menn
I alt	12,9	11,9	14,2	79,1	81,2	76,2	8,1	6,9	9,5
18-29	0,9	1,0	0,8	62,2	64,4	60,3	36,9	34,6	38,9
30-39	2,8	2,9	2,6	92,3	93,7	90,3	4,9	3,4	7,1
40-49	4,9	4,8	5,0	90,5	91,9	88,2	4,6	3,2	6,8
50-59	11,0	9,9	12,7	84,0	85,4	81,9	4,9	4,6	5,4
60-64	30,6	29,5	31,9	62,3	63,5	61,0	7,1	7,1	7,1
65-66	37,6	36,4	39,0	37,1	34,9	39,6	25,4	28,7	21,4

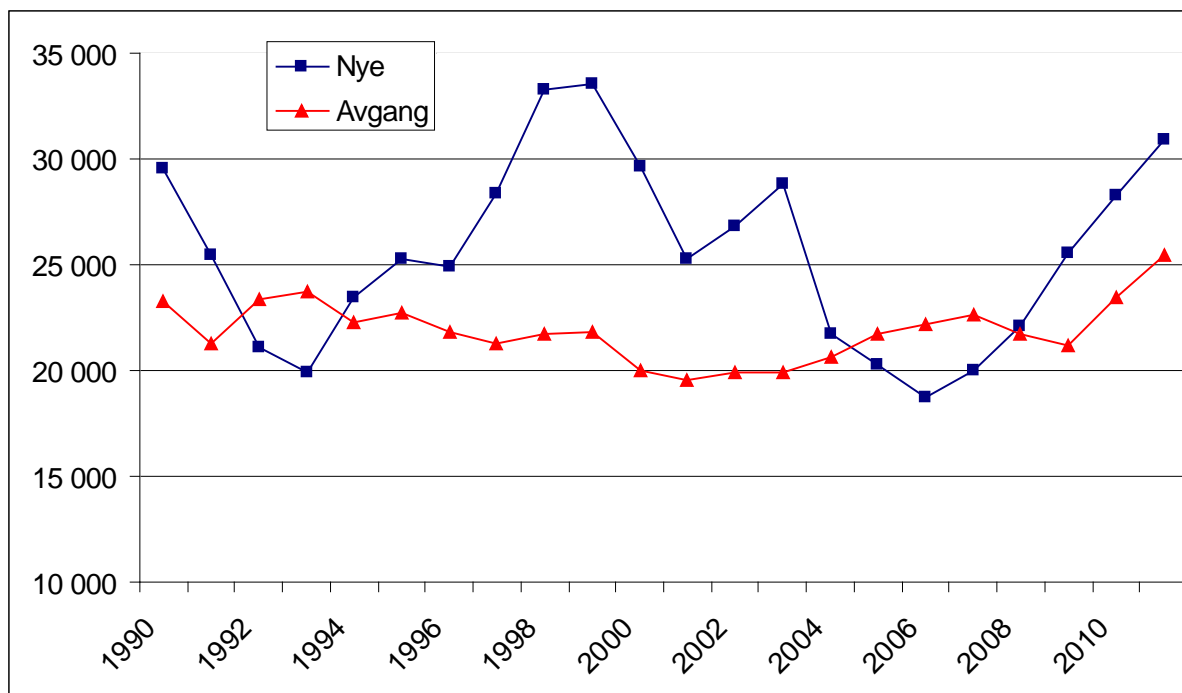
Majoriteten av de nye uførepensjonistene i løpet av 2011 kommer fra AAP (79,1 %). Av disse er 81,2 prosent kvinner og 76,2 prosent menn. Ca. 13 prosent kommer fra sykepengen og 8 prosent kommer "fra annet".

Totalt er mønsteret nokså likt for kvinner og menn med hensyn til hvor de kommer fra før overgang til uførepensjon, men det er noen flere menn enn kvinner som kommer rett fra sykepengen og andre tilstander før de blir uførepensjonister.

Vi ser at jo eldre både kvinner og menn blir, jo større er andelen som går rett fra sykepengen til uførepensjon. Spesielt ser vi at eldre menn går over fra sykepengen til uførepensjon. Det samme ser vi for "fra annet-gruppen". Andelene er høye for de yngste og de eldste.

## Figurvedlegg

Figur 10: Tilgang og avgang til uførepensjon (18-67 år) per 31. desember 1990 – 31. desember 2011. Antall.



## Referanser

- Bragstad, T. og Hauge, L. (2007): "Geografiske variasjonar i uførepensjon" i *Arbeid og velferd nr. 2-2007*. NAV. Arbeids- og velferdsdirektoratet.
- Bråthen, M. (2010): "Uførepensjonisters tilknytning til arbeidslivet" i *Arbeid og velferd nr. 1-2010*. NAV. Arbeids- og velferdsdirektoratet.
- Bråthen, M. (2011): "Uførepensjonisters tilknytning til arbeidslivet" i *NAV-rapport nr. 2-2011*. NAV. Arbeids- og velferdsdirektoratet.
- Lien, O. C. (2011): "Pensjonsreformen: Hvilken effekt har den på uttaket av helserelevante ytelser?" i *Arbeid og velferd nr. 4-2011*. NAV. Arbeids- og velferdsdirektoratet.
- (Prop. 130 L (2010-2011)): Endringer i folketrygden (ny uføretrygd og alderspensjon til uføre. Proposisjon til Stortinget (forslag til lovvedtak). Det Kongelige Arbeidsdepartement.
- SSB: <http://www.ssb.no/vis/emner/10/01/nace/sn2007/main.html>
- SSB: <http://www.ssb.no/emner/02/01/10/folkber/>