



Personer med nedsatt arbeidsevne og mottakere av arbeidsavklaringspenger. Mars 2015

Skrevet av Åshild Male Kalstø, Ashild.Male.Kalsto@nav.no og Johannes Sørbo, Johannes.Sorbo@nav.no –
15.april 2015

Ved utgangen av mars var 206 000 personer registrert med nedsatt arbeidsevne. Det tilsvarer 6,2 prosent av befolkningen i alderen 18-66 år. Sammenlignet med mars 2014 var det en nedgang på 400 personer på landsnivå. Utviklingen varierer imidlertid fra fylke til fylke og mellom ulike aldersgrupper. Blant de som var registrert med nedsatt arbeidsevne mottok 149 800 personer arbeidsavklaringspenger, en nedgang på 6 700 sammenlignet med i fjor.

Antallet personer med nedsatt arbeidsevne holder seg stabilt

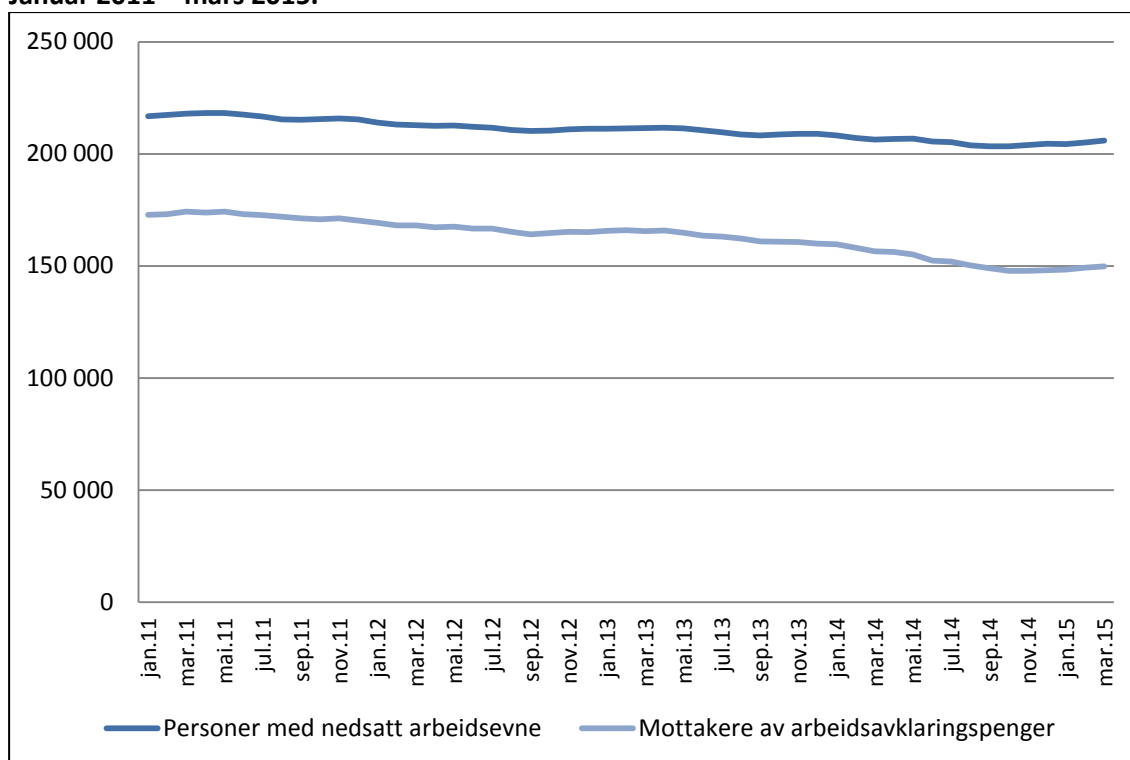
Ved utgangen av mars 2015 var 206 000 personer registrert¹ med nedsatt arbeidsevne hos NAV (se Figur 1). Det var en nedgang på 400 personer sammenlignet med året før. 149 800 eller 73 prosent av de med nedsatt arbeidsevne mottok arbeidsavklaringspenger². Denne andelen har falt fra 76 til 73 prosent det siste året. 6 700 færre mottok arbeidsavklaringspenger i mars 2015 sammenlignet med mars 2014. Nedgangen i antall personer som mottok arbeidsavklaringspenger var altså langt større enn nedgangen i antallet med nedsatt arbeidsevne.

Som hovedregel kan man motta arbeidsavklaringspenger i maksimalt fire år. Ordningen med arbeidsavklaringspenger ble innført i mars 2010, og mange av dem som har gått ut perioden på fire år har det siste året blitt avklart mot arbeid eller uføretrygd. Med «avklaring» mener vi her å vurdere om vedkommende har fått bedre helse/arbeidsevne og kan returnere til arbeid eller søke jobb, eller om personen har en varig nedsatt arbeidsevne og dermed har krav på uføretrygd. Som en følge av disse vurderingene ser vi særlig fra 2014 en nedgang i antallet som mottar arbeidsavklaringspenger (se Figur 1). Trenden har imidlertid vært nedadgående siden sommeren 2011. De fleste av de som mars 2014 hadde gått ut maksimalperioden med arbeidsavklaringspenger er nå gått over i arbeid, på uføretrygd eller annet. Siden midten av 2011 har det også blitt færre registrerte med nedsatt arbeidsevne. Nedgangen har imidlertid ikke vært like stor som for mottakere av arbeidsavklaringspenger og siden i fjor har antallet med nedsatt arbeidsevne holdt seg stabilt.

¹ I dette notatet refererer vi alltid til personer som er registrert med nedsatt arbeidsevne hos NAV med mindre annet er oppgitt.

² I dette notatet bruker vi tall for de som har innvilget rett på arbeidsavklaringspenger ved utgangen av måneden. Dette tallet kan avvike noe fra tallet på hvor mange som har fått utbetalt arbeidsavklaringspenger i løpet av måneden. Kun personer med nedsatt arbeidsevne som mottar arbeidsavklaringspenger er med i statistikken. I mars 2015 var det 1 600 personer som mottok arbeidsavklaringspenger, men som ikke var registrert med nedsatt arbeidsevne. Flesteparten av disse var arbeidssøkere.

Figur 1. Antall personer med nedsatt arbeidsevne og antall mottakere av arbeidsavklaringspenger. Januar 2011 – mars 2015.



Kilde: NAV

Personer med nedsatt arbeidsevne

Begrepet «personer med nedsatt arbeidsevne» omfatter personer som på grunn av sykdom, skade eller andre hindringer har behov for ekstra oppfølging fra NAV for å få eller beholde arbeid. Bistandsbehovet fastsettes etter en arbeidsevnevurdering og vil omfatte arbeidsrettede tilbud og annen oppfølging som medisinsk behandling, rehabilitering, sosial trening/oppfølging og tilrettelegging.

Mange blir registrert med nedsatt arbeidsevne etter å ha brukt opp retten til sykepenger, eller fordi de fortsatt trenger tid til rehabilitering eller omskolering. Andre har vært lenge arbeidsledig, men på grunn av helsemessige utfordringer vurderes de å ha ekstra behov for oppfølging for å kunne komme i jobb. Personer som mottar sykepenger eller uføretrygd regnes ikke med i statistikken over personer med nedsatt arbeidsevne, med mindre de mottar arbeidsrettet oppfølging rettet mot personer med nedsatt arbeidsevne.

Arbeidsavklaringspenger

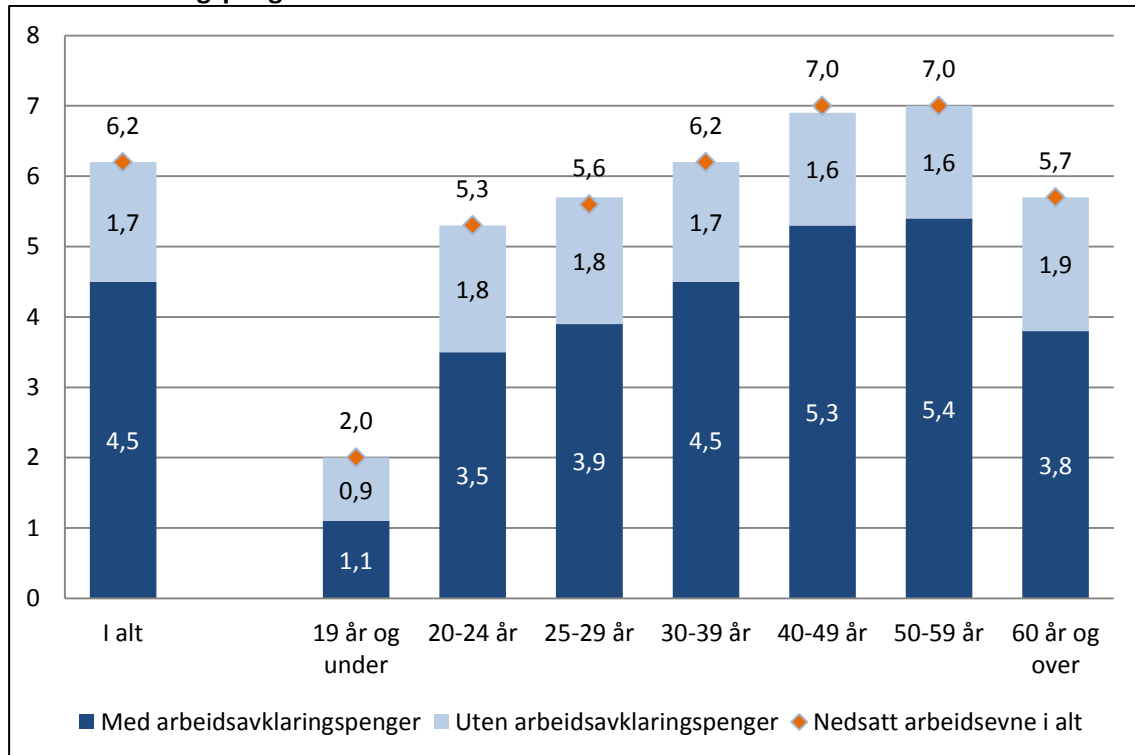
Arbeidsavklaringspenger kan innvilges til personer som har fått arbeidsevnen nedsatt med minst femti prosent på grunn av sykdom. Det er et krav at det foreligger en gyldig diagnose i henhold til klassifiseringssystemene ICD 10 og ICPC 2. Det er også et vilkår at man enten er under aktiv behandling, deltar i et aktivt tiltak, eller at man selv etter at dette er prøvd fremdeles anses å ha en viss mulighet for å komme i arbeid, og får oppfølging fra Arbeids- og velferdsetaten.

Tidligere (før 1.3.2010) mottok personer som var under medisinsk behandling rehabiliteringspenger, mens de som deltok i et arbeidsrettet tiltak mottok attføringspenger. Tidsbegrenset uførestønning kunne innvilges om man, til tross for medisinsk behandling og forsøk på attføring, ikke kunne komme i arbeid i overskuelig framtid, men at det var håp på lengre sikt. Minstestytelsen for arbeidsavklaringspenger er 2G (grunnbeløpet i folketrygden) som fra 1. mai 2014 utgjør 176 740 kr.

Flere unge med nedsatt arbeidsevne

Ved utgangen av mars 2015 var 41 400 personer under 30 år registrert med nedsatt arbeidsevne. Dette utgjorde 4,9 prosent av befolkningen i samme aldersgruppe (se figur 2). Sammenlignet med året før var dette en økning på 2 400 personer eller 6 prosent (for endringer, se figur 3). 27 500 av de unge med nedsatt arbeidsevne mottok arbeidsavklaringspenger. Dette er 400 flere enn for ett år siden. Andelen unge med nedsatt arbeidsevne som mottar arbeidsavklaringspenger har altså falt fra 69 til 66 prosent det siste året.

Figur 2. Andel av befolkningen med nedsatt arbeidsevne, fordelt på om de mottar eller ikke mottar arbeidsavklaringspenger. Alder. Prosent. Mars 2015.



Kilde: NAV

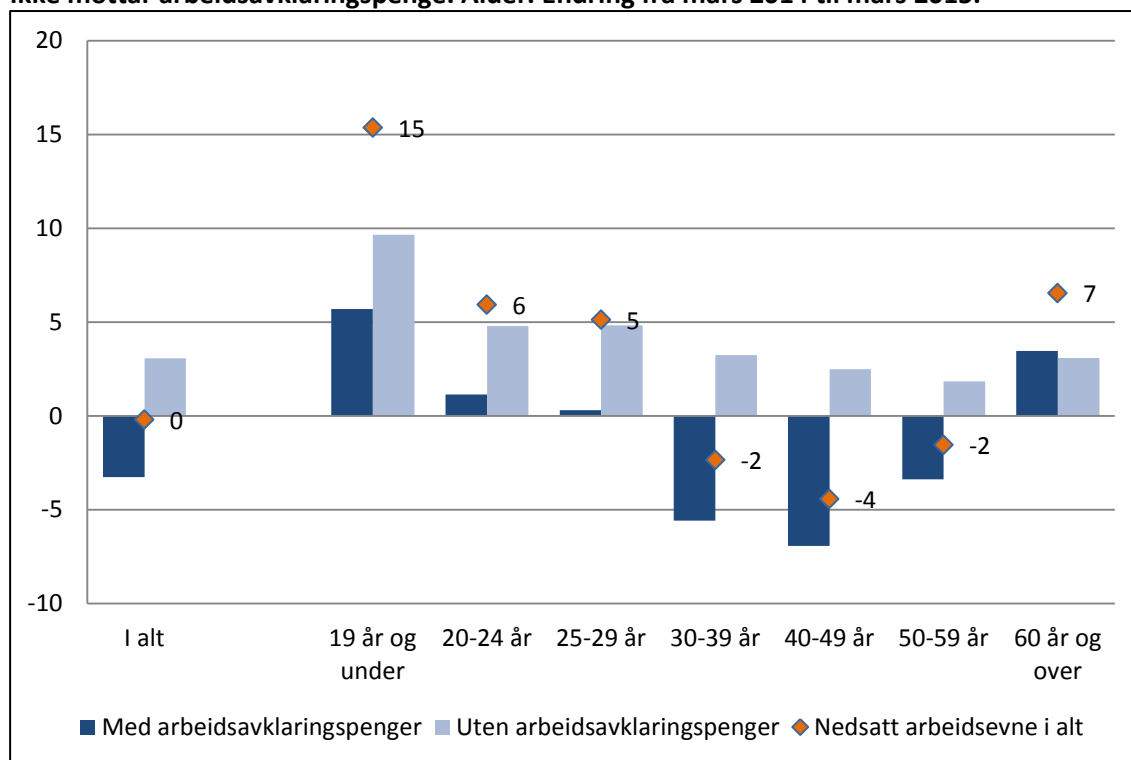
Blant personer i alderen 30-59 år var det en nedgang i antall personer registrert hos NAV med nedsatt arbeidsevne i mars 2015 sammenlignet med året før. 146 000 personer (6,7 prosent av befolkningen) i denne aldersgruppen var registrert med nedsatt arbeidsevne ved utgangen av mars. Dette var 4 200 færre enn for ett år siden. Nedgangen i antallet som mottar arbeidsavklaringspenger i aldersgruppen 30-59 år har vært betydelig større. 107 100 (76 prosent) av de med nedsatt arbeidsevne i alderen 30-59 år mottok arbeidsavklaringspenger mars 2015, en nedgang på 7 800 sammenlignet med mars 2014.

At det blir færre som mottar arbeidsavklaringspenger blant personer i alderen 30-59 år kan forklares med at de fleste som gikk ut maksimalperioden på fire år med arbeidsavklaringspenger i 2014 befant seg i denne aldersgruppen. Mange har blitt innvilget uføretrygd eller blitt avklart til arbeid. På samme måte som blant de unge med nedsatt arbeidsevne, ser vi at det er en lavere andel som mottar arbeidsavklaringspenger enn for ett år siden.

22 800 personer i 60-årene var registrert med nedsatt arbeidsevne ved utgangen av mars 2015. Dette utgjør 5,7 prosent av befolkningen i samme aldersgruppe. Dette er en økning på 1 400 personer sammenlignet med mars 2013. 15 100 (66 prosent) av personer i 60-årene med nedsatt

arbeidsevne mottok arbeidsavklaringspenger, en økning på 700 personer fra året før. Som vi har sett i tidligere kvartalsnotater er det imidlertid også en stor nedgang i antallet som mottar uføretrygd i 60-årene, samtidig som flere i denne aldersgruppen kombinerer arbeidsavklaringspenger med alderspensjon. Summen av uføretrygdede og personer med nedsatt arbeidsevne har gått ned, så samlet er det altså færre i denne aldersgruppen som mottar en helse relatert ytelse fra NAV.

Figur 3. Prosentvis endring i personer med nedsatt arbeidsevne dekomponert i om de mottar eller ikke mottar arbeidsavklaringspenge. Alder. Endring fra mars 2014 til mars 2015.

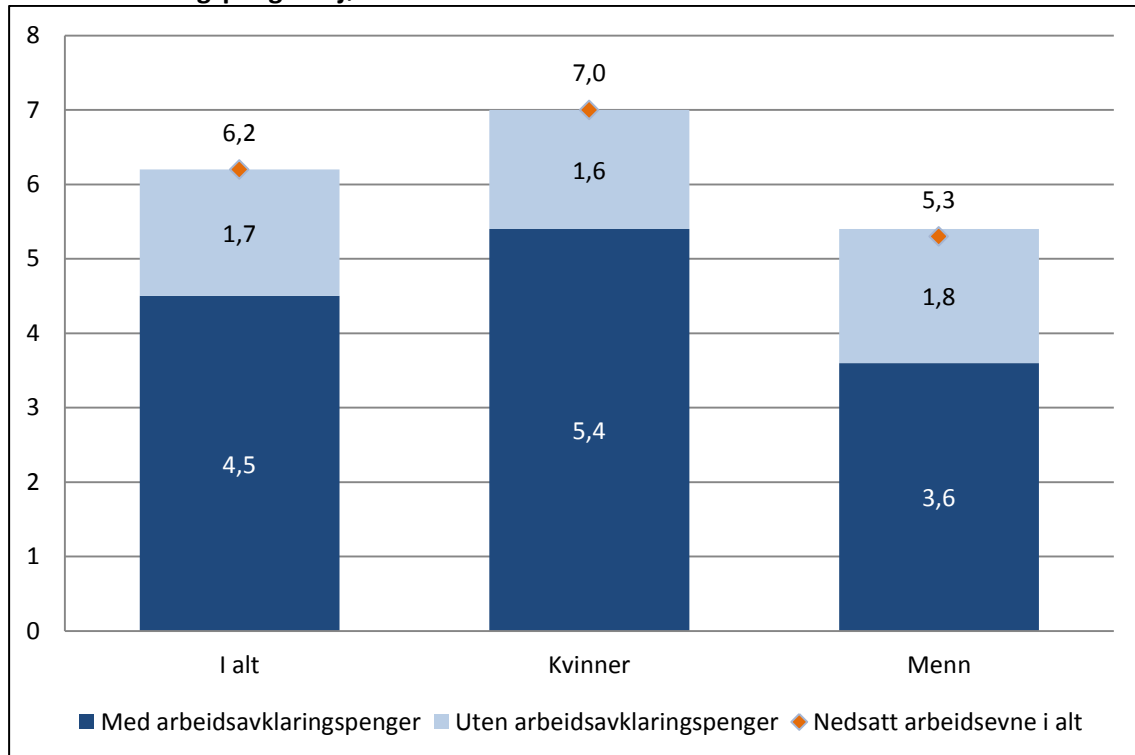


Kilde: NAV

Kvinner mottar i større grad enn menn arbeidsavklaringspenger

7,0 prosent av kvinnene i alderen 18-66 år var registrert med nedsatt arbeidsevne hos NAV ved utgangen av mars 2015. Blant menn var andelen betydelig lavere, med 5,3 prosent av befolkningen (se figur 4). Sett bort fra de under 25 år, er det flere kvinner enn menn med nedsatt arbeidsevne i alle aldersgrupper. Vi ser også at andelen som mottar arbeidsavklaringspenger er større blant kvinner enn blant menn. 67 prosent av mennene med nedsatt arbeidsevne mottar arbeidsavklaringspenger, mens denne andelen er 10 prosentpoeng høyere blant kvinner, med 77 prosent.

Figur 4. Andel av befolkningen med nedsatt arbeidsevne, fordelt på om de mottar eller ikke mottar arbeidsavklaringspenger. Kjønn. Prosent. Mars 2015.



Kilde: NAV

Fylkesvise forskjeller

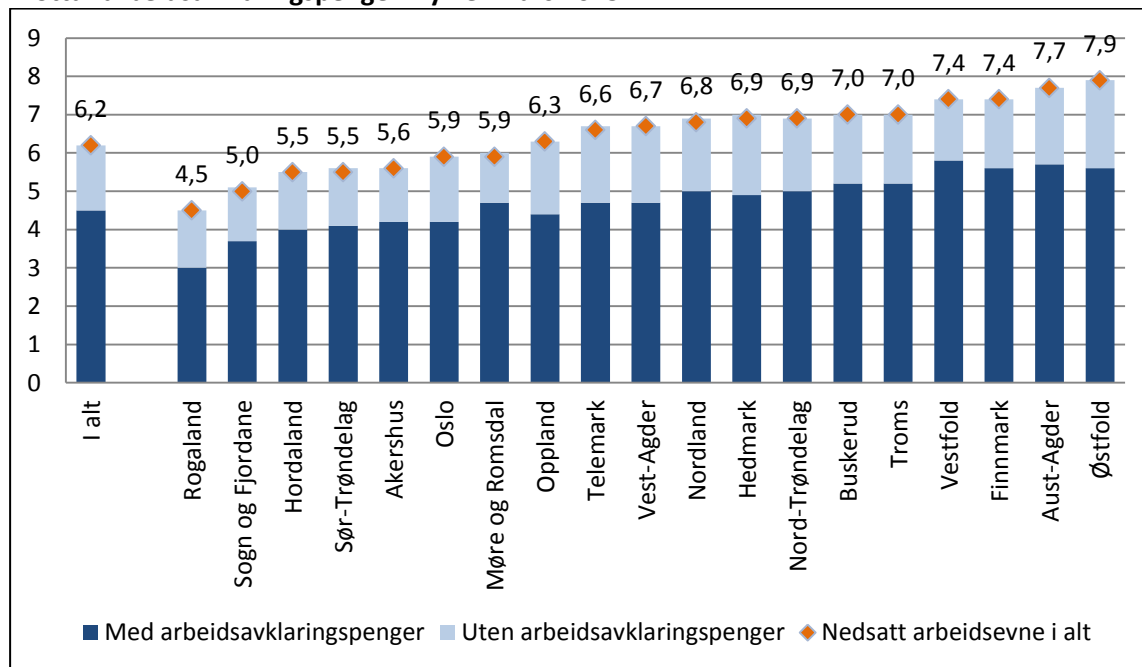
Rogaland (4,5 prosent) og Sogn og Fjordane (5,1 prosent) har de laveste andelen av befolkningen som er registrert med nedsatt arbeidsevne (se figur 5). Andelen er høyest i Østfold (7,9 prosent) og Aust-Agder (7,7 prosent).

Antallet personer som var registrert med nedsatt arbeidsevne gikk ned i en tredjedel av fylkene, holdt seg stabilt i en tredjedel og gikk opp i de resterende fra mars 2014 til mars 2015. Hedmark skiller seg ut fra de øvrige fylkene med en nedgang på 14 prosent. NAV Hedmark la våren 2013 om sin sykefraværsoppfølging, og etter dette har de hatt en stor nedgang i sykefraværet (Kann m.fl. 2014). Mange av de som begynner å motta arbeidsavklaringspenger har gått sykemeldt i ett år først. Nå ser vi at nedgangen i sykefraværet i Hedmark også gjør at færre begynner å motta arbeidsavklaringspenger.

I Hedmark var det flere nye som ble registrert med nedsatt arbeidsevne i første kvartal 2015, sammenlignet med året før. Økningen var på 2 prosent, noe som er betydelig lavere enn resten av landet. Det skyldes at det har vært en klar nedgang i hvor mange som går fra sykepenger og over på arbeidsavklaringspenger. Sammenlignet med de andre fylkene hadde Hedmark også en høyere

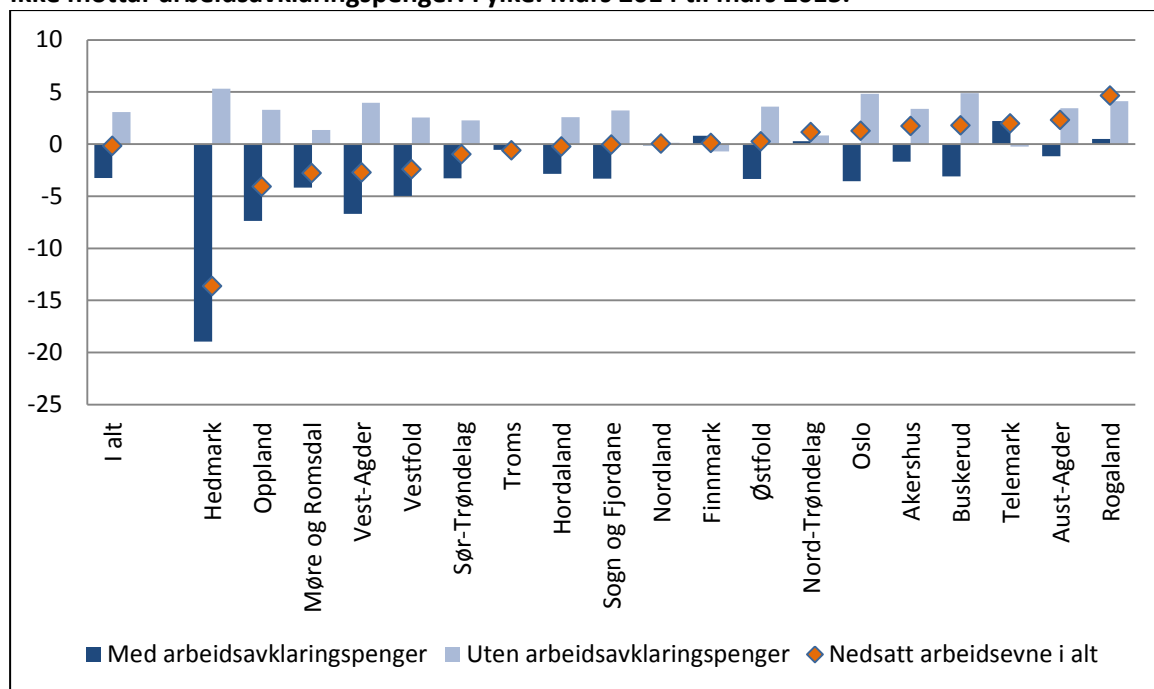
tilgang til uføretrygd i 2014. Dette er også med på å forklare nedgangen i antallet med nedsatt arbeidsevne i Hedmark.

Figur 5. Andel av befolkningen med nedsatt arbeidsevne, fordelt etter om de mottar eller ikke mottar arbeidsavklaringspenger. Fylke. Mars 2015.



Kilde: NAV

Figur 6. Prosentvis endring i personer med nedsatt arbeidsevne dekomponert i om de mottar eller ikke mottar arbeidsavklaringspenger. Fylke. Mars 2014 til mars 2015.



Kilde: NAV

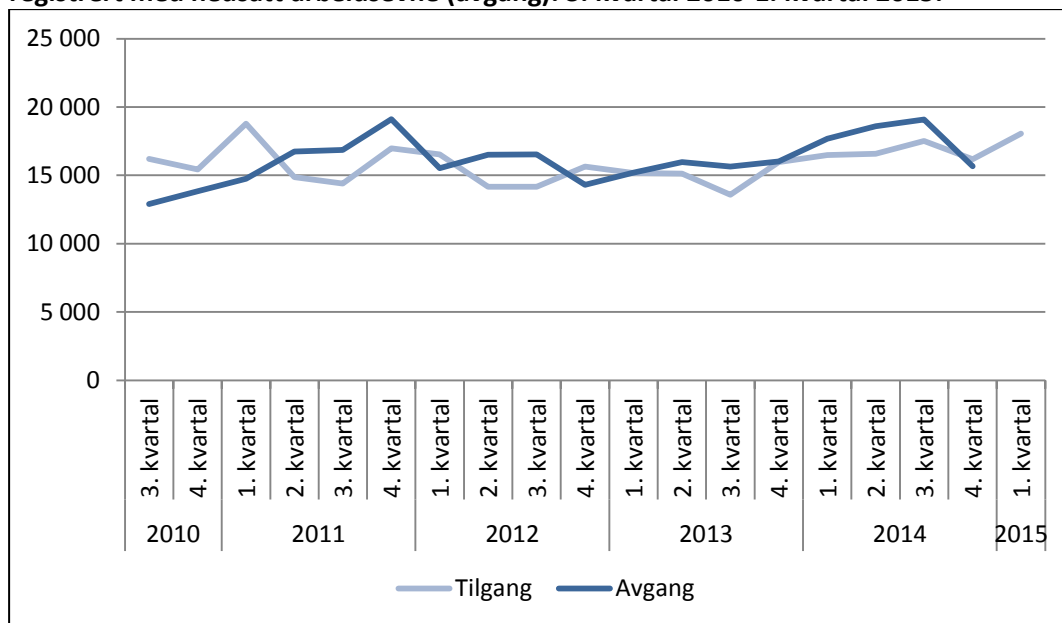
Flere nye registrert med nedsatt arbeidsevne

I første kvartal 2015 ble 18 000 nye personer registrert med nedsatt arbeidsevne hos NAV. Dette er en økning på 10 prosent fra året før. Antallet som mottok arbeidsavklaringspenger økte nesten tilsvarende med 8 prosent. Litt over halvparten av de nye med nedsatt arbeidsevne var kvinner, men sammenlignet med første kvartal i fjor har økningen vært størst for menn. Bortsett fra de over 60 år var det en økning i antall nye som ble registrert med nedsatt arbeidsevne i alle aldersgrupper.

56 prosent av de som ble registrert med nedsatt arbeidsevne i løpet av første kvartal 2015 mottok sykepenger to måneder tidligere, 17 prosent var arbeidssøkere, 8 prosent mottok sosialhjelp³, mens 20 prosent ikke var registrert i NAVs registre.

15 700 sluttet å være registrert med nedsatt arbeidsevne i fjerde kvartal 2014⁴, 2 prosent færre enn i fjerde kvartal 2013. Som nevnt tidligere, var det en stor gruppe som gikk ut makstiden på fire år med arbeidsavklaringspenger i løpet av 2014 og det har videre vært mange som sluttet å være registrert med nedsatt arbeidsevne gjennom året. De fleste i denne gruppen var i alderen 30-59 år, og det er også i denne aldersgruppen vi ser nedgang i antallet som sluttet å være registrert med nedsatt arbeidsevne (7 prosent færre enn fjerde kvartal 2013).

Figur 7. Antall nye som er registrert med nedsatt arbeidsevne (tilgang) og antall som ikke lenger er registrert med nedsatt arbeidsevne (avgang). 3. kvartal 2010-1. kvartal 2015.



Kilde: NAV

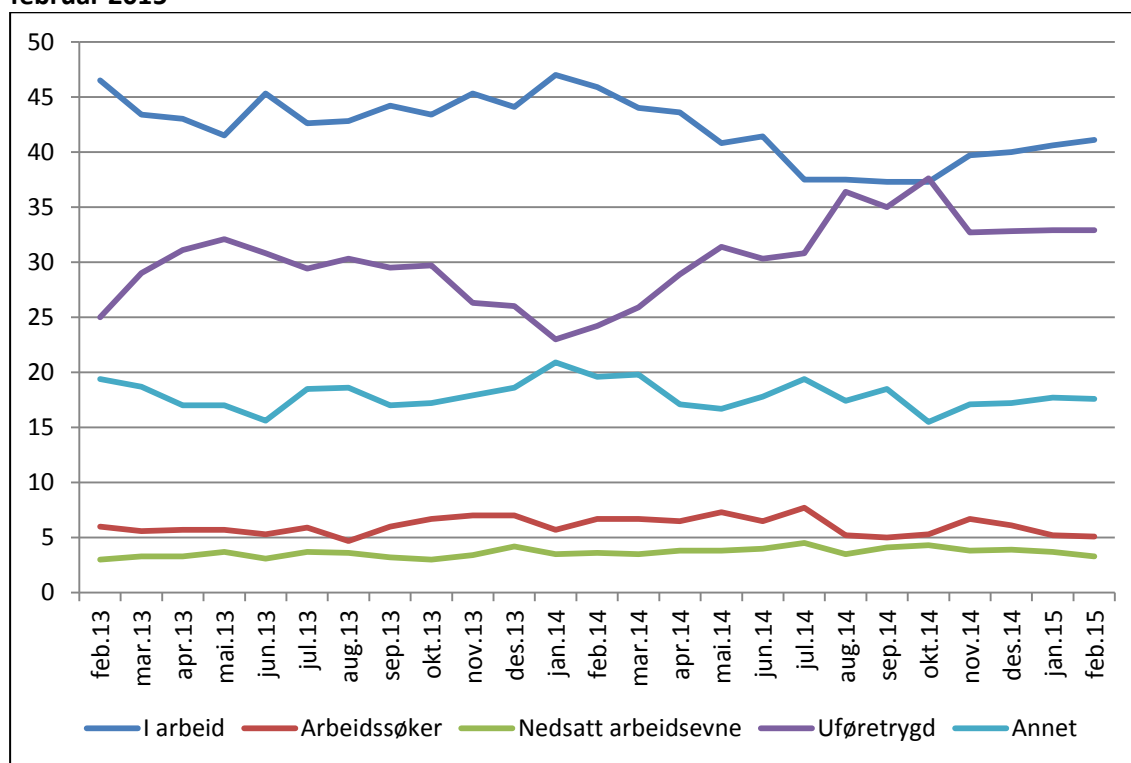
³ Siden vi kun har tilgjengelig sosialhjelpsdata til og med 2014 har vi kun hatt muligheten til å sjekke om de som ble registrert med nedsatt arbeidsevne i januar og februar 2015 mottok sosialhjelp 2 måneder tidligere. Vi har ikke mulighet til å sjekke om de som ble registrert med nedsatt arbeidsevne i mars 2015 mottok sosialhjelp i januar 2015. Sosialhjelpsandelen er derfor basert på de som hadde tilgang til nedsatt arbeidsevne i januar og februar 2015.

⁴ En person regnes for å ikke lenger være register med nedsatt arbeidsevne hos NAV når personen har vært ute av registeret i to måneder. Vi vet derfor først i juni hvem som ikke lenger var register med nedsatt arbeidsevne i første kvartal 2015. De nyeste avgangstallene vi har er fjerde kvartal 2014.

41 prosent over i arbeid

Hvor går de som ikke lenger er registrert hos NAV med nedsatt arbeidsevne? I figur 8 ser vi hvilken status de som ikke lenger var registrert med nedsatt arbeidsevne hadde seks måneder senere.⁵ Figuren slutter nå med februar 2015. Dette er personene som sluttet å være registrert med nedsatt arbeidsevne i august 2014.

Figur 8. Arbeidsmarkedsstatus 6 måneder etter avgang fra nedsatt arbeidsevne. Februar 2013 til februar 2015⁶



Kilde: NAV

I hele perioden har andelen i arbeid variert mellom 37 og 47 prosent. Dette inkluderer både de som kun er i arbeid, og de som kombinerer arbeid med en ytelse fra NAV. Andelen som kommer over i arbeid er nå på vei oppover igjen etter at sank gjennom 2014. Årsaken til dette er at antallet som har gått til uføretrygd økte betydelig i samme periode.

Av de som ikke lenger var registrert med nedsatt arbeidsevne i august 2014, var 41 prosent i arbeid seks måneder senere. 33 prosent var blitt uføretrygdet, en økning på 9 prosentpoeng sammenliknet med ett år tidligere. Her ser vi igjen gruppen som våre 2014 hadde gått fire år med arbeidsavklaringspenger, og som før det igjen mottok en av de tre ytelsene attføringspenger, rehabiliteringspenger eller tidsbegrenset uførestønad. Særlig personer som kom fra en av de to siste ytelsene har i stor grad blitt innvilget uføretrygd.

⁵ For at vi skal regne en person som ikke lenger registrert med nedsatt arbeidsevne må personen være registrert med nedsatt arbeidsevne i en måned, men ikke i de to påfølgende månedene. Ved å se på hvilken status personen har seks måneder senere, ser vi om personen er tilbake med nedsatt arbeidsevne eller om overgangen er mer varig.

⁶ I grafene er det illustrert hva individene gjør 6 måneder etter avgang fra nedsatt arbeidsevne. Status desember 2013 er altså for de som hadde avgang fra nedsatt arbeidsevne i juni 2013.

Utenom arbeid og uføretrygd, er det flest som befinner seg i gruppen «Annet» 6 måneder etter at de ikke lenger var registrert med nedsatt arbeidsevne. Dette inkluderer blant annet personer som blir studenter, selvstendig næringsdrivende eller alderspensjonister.

Flere mottar andre ytelser enn arbeidsavklaringspenger

Den største gruppen av de som er registrert med nedsatt arbeidsevne har arbeidsavklaringspenger. Det siste året har det imidlertid vært en økning i antall personer med nedsatt arbeidsevne som har andre ytelser enn arbeidsavklaringspenger. Særlig ser vi at det er flere som mottar tiltakspenger og sosialhjelp/kvalifiseringsstønad⁷ (se tabell 1 og 2). Dette kommer av at en del av de som har passert fire år med arbeidsavklaringspenger fortsatt er registrert med nedsatt arbeidsevne. Da man innførte ordningen med arbeidsavklaringspenger i 2010 gikk antall sosialhjelpsmottakere ned i kommunene som hadde mange mottakere av arbeidsavklaringspenger (Djuve m.fl. 2012: 8). Det kan se ut til at en del av de som har gått fire år med arbeidsavklaringspenger og ikke oppfyller kravene til uføretrygd nå mottar sosialhjelp.

Tabell 1. Personer med nedsatt arbeidsevne fordelt på ytelse (justert for dobbeltellinger). Antall og andel. Mars 2015.

	Nedsatt arbeidsevne	Arbeidsavklaringspenger	Uføretrygd	Dagpenger	Tiltakspenger	Annet
Antall	206 001	149 756	21 449	1 286	3 727	29 783
Andel prosent	100	73	10	1	2	14
Endring fra i fjor. Antall	-418	-6 733	444	531	1 378	3 962

Kilde: NAV

Tabell 2. Personer med nedsatt arbeidsevne fordelt på ytelse (justert for dobbeltellinger). Antall og andel. Desember 2014.

	Nedsatt arbeidsevne	Arbeidsavklaringspenger	Uføretrygd	Dagpenger	Tiltakspenger	Sosialhjelp/kvalifiseringsstønad	Annet
Antall	204 490	148 100	22 195	1 208	3 528	11 322	18 137
Andel prosent	100	72	11	1	2	6	9
Endring fra i fjor. Antall	-4 515	-11 781	1 264	600	1 491	1 916	1 995

Kilde: NAV

⁷ Vi har foreløpig bare tilgjengelig sosialhjelpsdata til og med desember 2014. For mars 2015 vet vi derfor ikke med sikkerhet hvor mange i «Annet» gruppen som mottok sosialhjelp, men det er rimelig å anta at nivået ikke var langt unna desember 2014-tallet.

Deltakelse i arbeidsrettede tiltak

Ved utgangen av mars deltok 60 200 av de med nedsatt arbeidsevne på et arbeidsrettet tiltak, noe som utgjør en andel på 29 prosent. Mange av de som ikke deltar i et arbeidsrettet tiltak er under annen oppfølging, som medisinsk behandling, rehabilitering eller sosial trening. Blant de som er under 60 år er tiltakene arbeidspraksis og opplæring de mest brukte, mens personer i 60-årene i størst grad deltar i tilrettelagt arbeid.

Tabell 3. Personer med nedsatt arbeidsevne som deltar i et arbeidsrettet tiltak. Alder og type tiltak. Mars 2015.

	I alt	Under 30 år	30-59 år	60 år og over
I alt	60 239	17 295	40 189	2 755
Avklaringstiltak	2 891	535	2 140	216
Oppfølging	11 273	2 842	8 052	379
Opplæring	13 569	4 401	9 045	123
Lønnstilskudd	4 710	879	3 288	543
Arbeidspraksis	16 477	6 170	9 965	342
Tilrettelagt arbeid	10 647	2 360	7 171	1 116
Andre tiltak	672	108	528	36

Kilde: NAV

Referanser

Kann, Inger Cathrine, Ivar Andreas Åsland Lima og Per Kristoffersen (2014), «Håndhevingen av aktivitetskravet i Hedmark har redusert sykefraværet», *Arbeid og velferd* 3/2014, s.14-33.

Djuve, Anne Britt, Roy A. Nielsen og Anne Hege Strand (2012), «Kvalifiseringsprogrammet og sosialhjelpsutgiftene», *Fafo-rapport* 2012:63.