



## NAV ØST-VIKEN//PRESSEMELDING

PUBLISERT 2. FEBRUAR 2021

### **1 840 flere arbeidssøkere den siste uken**

**34 110 personer er nå registrert som arbeidssøkere i region Øst-Viken. Det utgjør 8,9 prosent av arbeidsstyrken. Det er 1 840 flere enn i forrige uke, da andelen var 8,4 prosent. Arbeidssøkere er summen av helt ledige, delvis ledige og arbeidssøkere på tiltak.**

21 720 personer er helt ledige, noe som utgjør 5,7 prosent av arbeidsstyrken. 9 858 er delvis ledige, og utgjør 2,6 prosent av arbeidsstyrken. Det er en solid økning i antallet helt ledige på 1 476 personer.

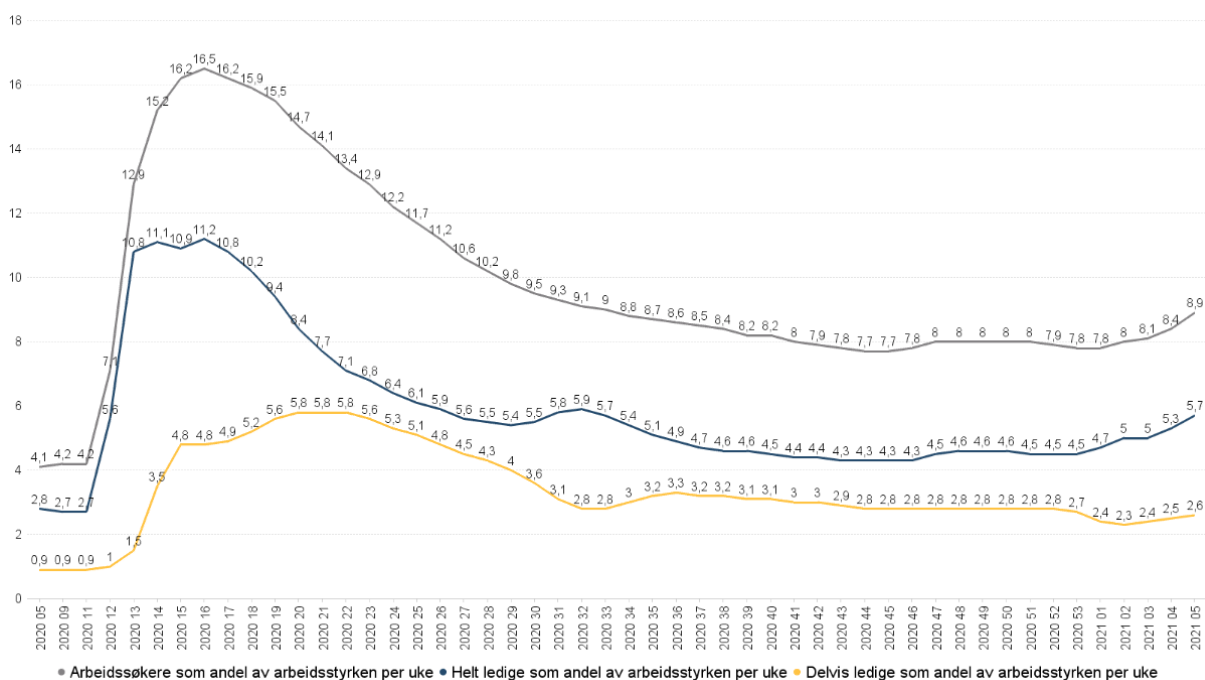
#### **Flere permitterte**

12 455 personer har søkt om, eller fått vedtatt søknad om, dagpenger under permittering, noe som utgjør en andel på 3,2 prosent av arbeidsstyrken. Økningen reflekteres i antall permitteringsvarsler NAV mottok i forrige uke, da hele 225 virksomheter varslet om over 2 200 permitteringer.

- De nyeste koronarestriksjonene har ført til en økning av ledige og permitterte i Øst-Viken, med størst økning innenfor butikk- og salgsarbeid. Mange av disse forventer vi vil komme raskt tilbake i arbeid når kjøpesentrene åpner opp igjen, men hvis du tror du vil være permittert over tid, eller har vært permittert flere ganger, vil jeg oppfordre til å se etter jobb i mindre utsatte bransjer, sier Steinar Hansen, direktør i NAV Øst-Viken.

I landet totalt er det nå registrert 207 282 arbeidssøkere, noe som utgjør 7,3 prosent av arbeidsstyrken. 127 288 av disse er helt ledige, som er en andel på 4,5 prosent.

## Arbeidssøkere av andel av arbeidsstyrken per uke, Øst-Viken.



## Effekt av strengere koronatiltak

Lillestrøm, Nordre Follo, Moss og Indre Østfold er hardest rammet av de nyeste smittevernstiltakene som førte til nedstenging av flere kommuner, med en økning på henholdsvis 244, 200, 191 og 118 flere helt ledige. Det er fortsatt Ullensaker som har flest ledige, nå med 9 prosent helt ledige, 65 flere enn i forrige uke.

Det er spesielt yrkesgrupper innen butikk- og salgsarbeid, som øker mest som følge av strengere restriksjoner. Innenfor denne bransjen har ledigheten økt med 1 019 personer sammenlignet med forrige uke.

## Antall og andel helt ledige i kommunene.

I alt

	12.01.21	19.01.21	26.01.21	02.02.21
I alt	21 833	21 719	22 700	24 253
3001 Halden	869	869	844	873
3002 Moss	1 388	1 388	1 581	1 764
3003 Sarpsborg	1 704	1 729	1 768	1 813
3004 Fredrikstad	2 801	2 814	2 622	2 685
3011 Hvaler	95	108	105	101
3012 Aremark	14	18	18	18
3013 Marker	38	39	49	51
3014 Indre Østfold	1 098	1 093	1 199	1 318
3015 Skiptvet	58	56	60	69
3016 Rakkestad	222	230	230	236
3017 Råde	181	183	177	205
3018 Våler (Viken)	119	127	148	163
3019 Vestby	431	443	496	546
3020 Nordre Follo	1 419	1 400	1 564	1 774
3021 Ås	480	489	529	589
3022 Frogn	321	316	347	418
3023 Nesodden	424	435	443	491
3026 Aurskog-Holand	369	381	387	422
3027 Rælingen	594	585	620	680
3028 Enebakk	302	297	315	332
3029 Lørenskog	1 314	1 340	1 409	1 467
3030 Lillestrøm	2 622	2 634	2 762	3 012
3031 Nittedal	520	520	539	588
3032 Gjerdrum	190	185	170	185
3033 Ullensaker	2 060	2 059	2 084	2 152
3034 Nes	600	595	611	666
3035 Eidsvoll	867	882	884	879
3036 Nannestad	654	646	642	662
3037 Hurdal	99	94	97	97

Andel av arbeidsstyrken

	12.01.21	19.01.21	26.01.21	02.02.21
I alt	5,8	5,7	5,9	6,3
3001 Halden	6,0	5,9	5,8	6,0
3002 Moss	5,8	5,8	6,6	7,3
3003 Sarpsborg	6,3	6,4	6,5	6,7
3004 Fredrikstad	6,4	6,5	6,5	6,7
3011 Hvaler	4,4	4,9	4,8	4,7
3012 Aremark	2,1	2,4	2,7	2,4
3013 Marker	2,2	2,3	2,9	3,0
3014 Indre Østfold	4,9	4,8	5,3	5,8
3015 Skiptvet	3,0	2,9	3,1	3,5
3016 Rakkestad	5,3	5,5	5,5	5,7
3017 Råde	4,3	4,3	4,7	5,5
3018 Våler (Viken)	3,9	4,2	4,9	5,4
3019 Vestby	4,6	4,8	5,3	5,9
3020 Nordre Follo	4,6	4,5	5,1	5,8
3021 Ås	4,4	4,4	4,8	5,3
3022 Frogn	3,9	3,8	4,2	5,1
3023 Nesodden	4,1	4,2	4,3	4,8
3026 Aurskog-Holand	4,1	4,3	4,3	4,7
3027 Rælingen	5,8	5,7	6,0	6,6
3028 Enebakk	5,2	5,1	5,4	5,7
3029 Lørenskog	5,9	6,0	6,3	6,5
3030 Lillestrøm	5,6	5,6	5,9	6,4
3031 Nittedal	3,9	3,9	4,1	4,5
3032 Gjerdrum	5,0	4,9	4,5	4,9
3033 Ullensaker	9,5	9,5	9,6	9,9
3034 Nes	4,9	4,9	5,0	5,5
3035 Eidsvoll	6,5	6,6	6,7	6,6
3036 Nannestad	8,3	8,2	8,1	8,4
3037 Hurdal	7,1	6,7	6,9	6,9

For mer informasjon, kontakt kommunikasjonsrådgiver Kine Helene Heide Larsen – telefon: 920 872 21 eller e-post: [kine.helene.heide.larsen@nav.no](mailto:kine.helene.heide.larsen@nav.no)