

Arbeidsmarkedet nå - august 2014

"Arbeidsmarkedet nå" er et månedlig notat fra Utredningsseksjonen i Arbeids- og velferdsdirektoratet.

Notatet er skrevet av Johannes Sørbo, Johannes.Sorbo@nav.no, 29. august 2014.

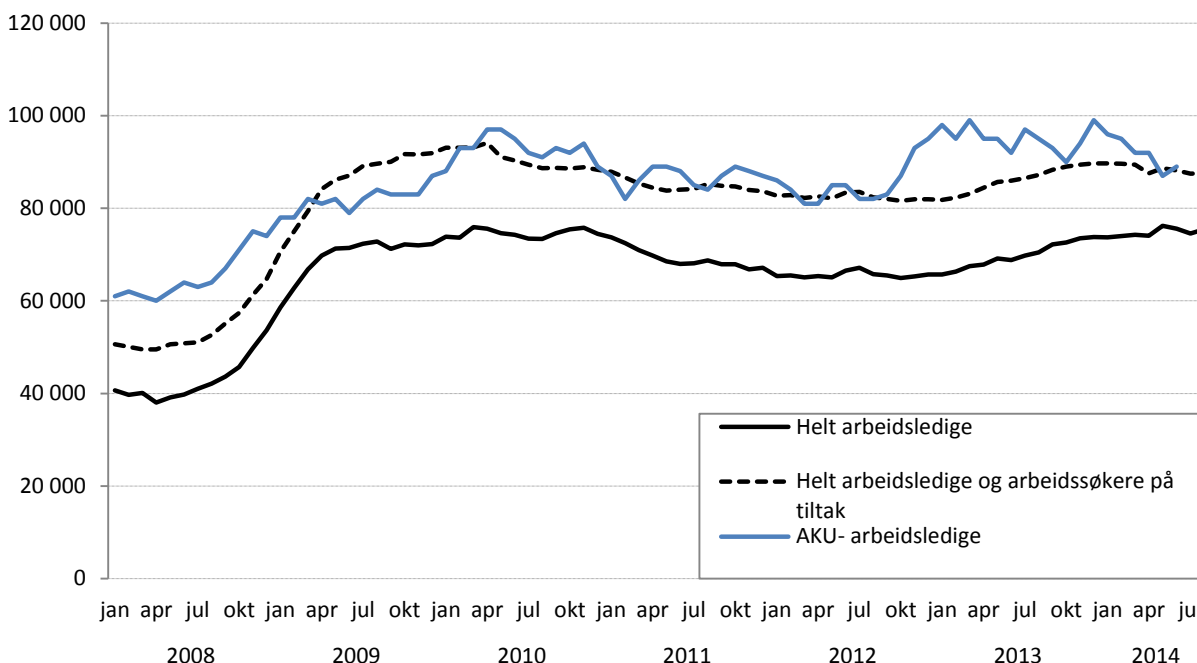
Stabil bruttoledighet

Bruttoledigheten, som er summen av helt ledige og arbeidssøkere på tiltak, økte med knapt 100 personer fra juli til august, ifølge sesongjusterte tall fra NAV. I juli falt bruttoledigheten med 700 personer. Det betyr at de to siste månedene er de med lavest bruttoledighet så langt i år, justert for normale sesongvariasjoner. Antallet helt ledige økte med 900 personer fra juli til august, noe som skyldes nedgang i antallet arbeidssøkere på tiltak.

Ved utgangen av august var det registrert 78 900 helt ledige, 5 400 flere enn på samme tid i fjor. Som andel av arbeidsstyrken tilsvarer dette 2,9 prosent, mot 2,8 prosent i august i fjor.

Bruttoledigheten var på 85 500, som er 300 flere enn for ett år siden. I og med at arbeidsstyrken har vokst mer enn bruttoledigheten det siste året, falt likevel bruttoledigheten fra 3,2 prosent av arbeidsstyrken i august fjor til 3,1 prosent i år.

Figur 1. Utviklingen i antallet registrerte helt arbeidsledige, bruttoledigheten og arbeidsledige ifølge Statistisk sentralbyrås arbeidskraftundersøkelse (AKU). Sesongjusterte tall. Januar 2008 – august 2014



Kilde: NAV og SSB

Arbeidsledigheten falt med 2 000 personer fra mars til juni, målt ved sesongjustert tremåneders gjennomsnitt i SSBs arbeidskraftsundersøkelse (AKU). Som andel av arbeidsstyrken var dermed AKU-ledigheten på 3,3 prosent i juni, en nedgang på 0,1 prosentpoeng fra mars. Endringen var innenfor feilmarginen i AKU, men både AKU og bruttoledigheten hos NAV har nå vist en nedadgående trend siden årsskiftet.

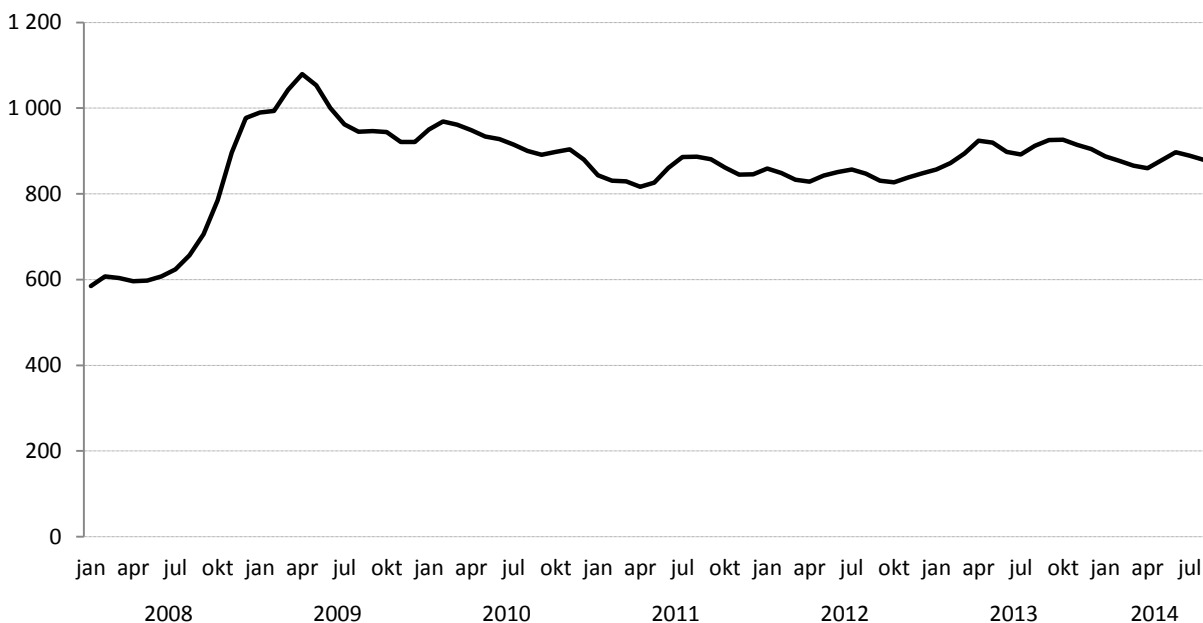
Stabil tilgang på nye arbeidssøkere

Tilgangen på nye arbeidssøkere¹ per virkedag varierer noe fra måned til måned, men har vært relativt stabil så langt i år. De siste to månedene har det vært en svak nedgang i tilgangen, etter en svak økning de to foregående månedene. I august ble det i gjennomsnitt registrert om lag 880 nye arbeidssøkere hos NAV per virkedag, som også er det gjennomsnittlige nivået så langt i 2014.

I august var det til sammen 13 200 personer registrert som helt ledige eller arbeidssøkere på tiltak med en arbeidssøkervarighet på under fire uker. Dette er 300 (-2 %) færre enn i august i fjor. Til sammen utgjorde personer med bakgrunn fra butikk- og salgsarbeid, serviceyrker, helse-, pleie og omsorgsyrker og personer med ingen eller ukjent yrkesbakgrunn over 40 prosent av de som hadde arbeidssøkervarighet på under fire uker.

Sammenlignet med august i fjor, er det personer med bakgrunn fra butikk- og salgsarbeid og industriarbeid som har hatt den største økningen i nye antall nye ledige (figur 3). Nedgangen var størst for de uten oppgitt yrkeserfaring og blant bygge- og anleggsarbeidere.

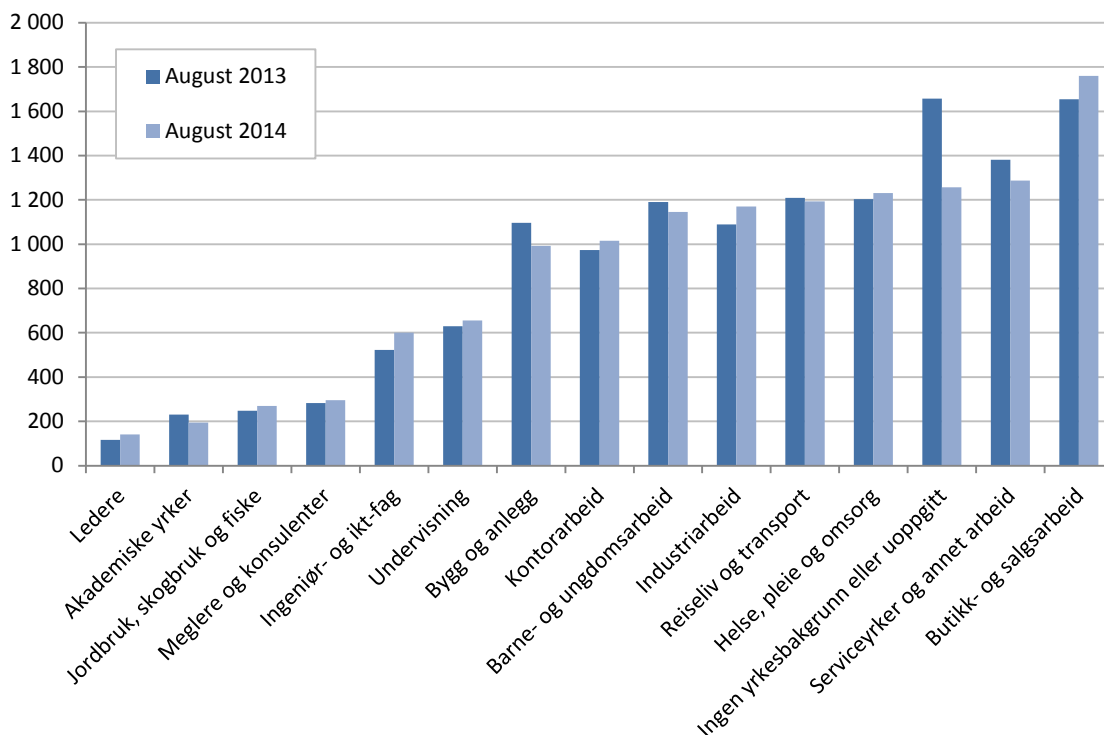
Figur 2. Tilgang av arbeidssøkere per virkedag. Trend. Januar 2008 - august 2014



Kilde: NAV

¹ Inkluderer helt ledige, delvis ledige, arbeidssøkere på tiltak og andre arbeidssøkere.

Figur 3. Antall helt ledige og arbeidssøkere på tiltak med arbeidssøkervarighet under 4 uker, etter yrkesbakgrunn. August 2013 – august 2014



Kilde: NAV

Utviklingen i internasjonal økonomi

Etter noen kvartal med svakt positiv vekst i eurosonen, var det ingen vekst i bruttonasjonalproduktet (BNP) i andre kvartal i år. Det er Tyskland, Frankrike og Italia som nå drar veksten ned. I Tyskland og Italia var det negativ vekst i andre kvartal. I Spania og Portugal er derimot utviklingen relativt positiv, med en vekst på 0,6 prosent i andre kvartal.

Arbeidsledigheten i eurosonen var på 11,5 prosent i mai, ned fra 11,6 prosent måneden før (sesongjusterte tall). Ledigheten er høyest i Hellas (27,3 %) og Spania (24,5 %), mens den er lavest i Østerrike (5,0 %) og Tyskland (5,1 %).

I USA var BNP-veksten på 4,0 prosent i andre kvartal, målt i årlig rate. Dette var en høyere vekst enn ventet, og i tillegg ble fallet i første kvartal revidert fra 2,9 prosent til 2,1 prosent. Den økte veksten skyldtes både økte investeringer, økt privat konsum og økt eksport. Sysselsettingsveksten holder seg også relativt høy. I løpet av juli ble det 209 000 flere sysselsatte i USA, utenom landbruk. Dette er omtrent som gjennomsnittlig vekst de siste 12 månedene. Arbeidsledigheten økte fra 6,1 til 6,2 prosent i juli, men det skyldtes vekst i arbeidsstyrken. I juli i fjor var arbeidsledigheten i USA på 7,3 prosent.

Det at veksten har økt i USA er positivt for Norge og resten av verden. Samtidig vil lavere vekst i eurosonen, og særlig Tyskland, også gjøre situasjonen vanskeligere for norsk industri, som eksporterer mye til Europa.

Utviklingen i norsk økonomi

Veksten i norsk økonomi tok seg kraftig opp i andre kvartal, og endte på 1,2 prosent. Industriproduksjonen økte med 2,5 prosent fra første kvartal, og det var særlig innen næringsmiddelindustrien at produksjonen økte. Også innen verftsindustrien, maskin- og metallvareindustrien har veksten vært god så langt i år. Veksten i husholdningenes konsum var lav i andre halvår i fjor, men har tatt seg opp i år. Økt eksport av tradisjonelle varer bidro også til veksten i norsk økonomi. Særlig var det en økning i eksporten av fisk, elektrisitet og verkstedprodukter. På den annen side falt eksporten av olje og gass. Oljeinvesteringene var på sitt høyeste i tredje kvartal i fjor, men har falt etter dette. I andre kvartal i år falt også industriinvesteringene.

Arbeidsledigheten for bygge- og anleggsarbeidere økte klart gjennom 2013 og første halvår i år, noe som hang sammen med lavere boligbygging. Ifølge tall fra SSB økte antall igangsettingstillatelser til nye boliger med 9 prosent fra juni til juli, og trenden er nå positiv de siste månedene.

Nettoinnvandringen til Norge var på 7 300 personer i andre kvartal. Dette er den laveste nettoinnvandringen siden andre kvartal 2009. Det er fortsatt høyest nettoinnvandring fra Polen og Litauen, som i hovedsak er arbeidsinnvandring. Vi ser at nettoinnvandringen påvirkes av etterspørselen etter arbeidskraft i Norge. Under finanskrisen falt innvandringen, før den tok seg opp da etterspørselen etter arbeidskraft økte fram til 2011. De siste to årene har vi hatt lavere vekst i etterspørselen etter arbeidskraft i Norge, og innvandringen har igjen gått ned.

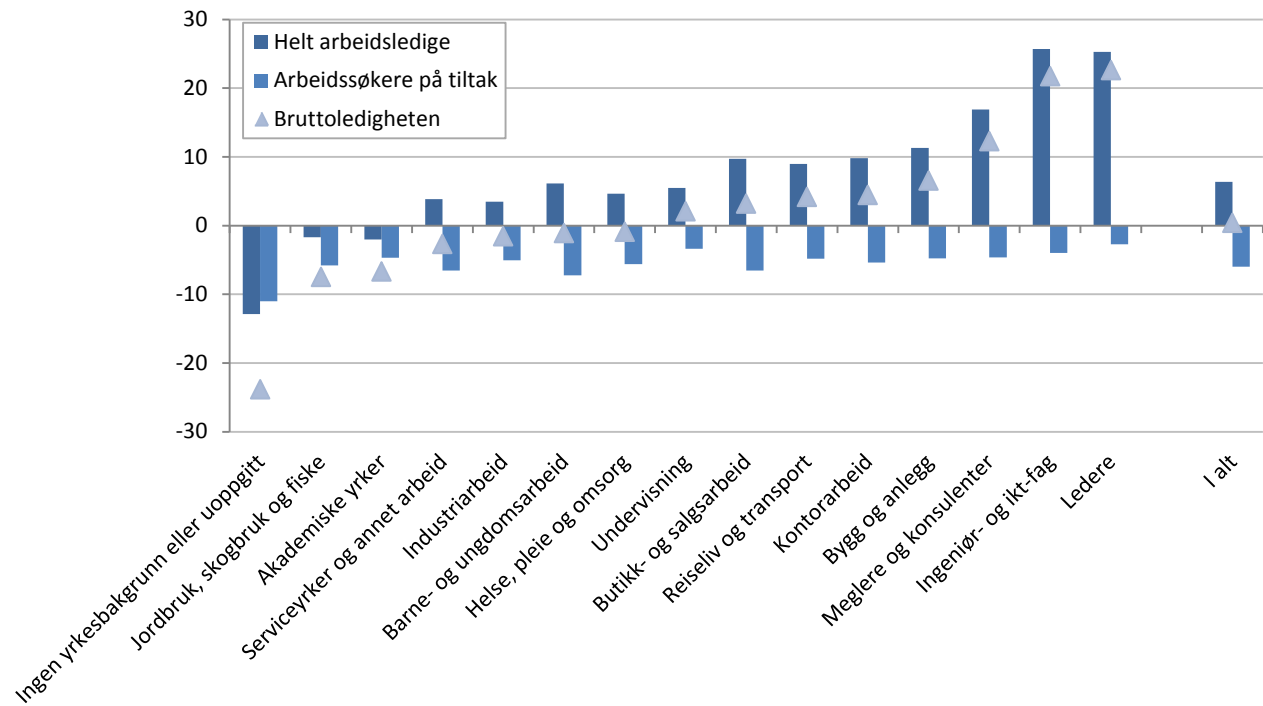
Høyest vekst i bruttoledigheten for ingeniør- og ikt-fag

I løpet av august falt bruttoledigheten for fire yrkesgrupper i tillegg til de uten oppgitt yrkesbakgrunn, når vi justerer for normale sesongvariasjoner. Målt i antall personer var nedgangen størst for de uten oppgitt yrkesbakgrunn og personer med bakgrunn fra serviceyrker og annet arbeid. For personer med bakgrunn fra ingeniør- og ikt-fag fortsetter bruttoledigheten å øke, og dette var sammen med kontorarbeid de to yrkesgruppene hvor bruttoledigheten økte mest i august. Tabell 1 og 2 i tabellvedlegget viser utviklingen i den sesongjusterte bruttoledigheten for de ulike yrkesgruppene siden august 2013

Når vi sammenligner med august i fjor, er det personer med bakgrunn fra lederyrker og ingeniør- og ikt-fag som har størst økning i bruttoledigheten, med henholdsvis 23 og 22 prosent. Personer uten oppgitt yrkesbakgrunn (-24 %) har hatt den største nedgangen. Målt i antall personer har økningen vært størst for ingeniør- og ikt-fag, samt bygg og anlegg.

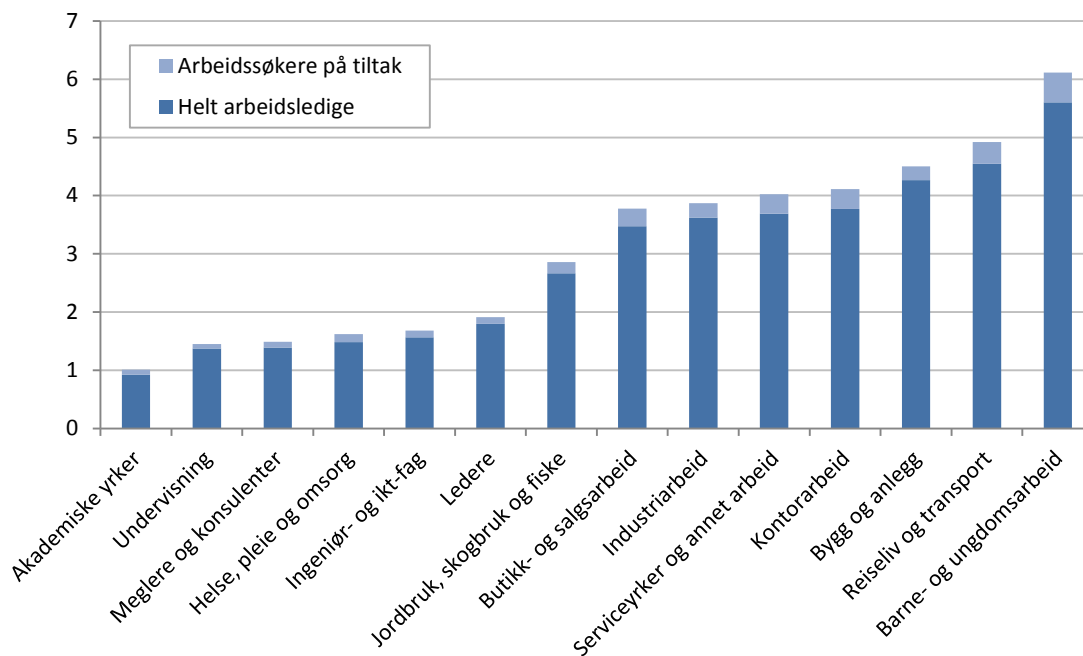
Personer med bakgrunn fra barne- og ungdomsarbeid, samt reiseliv og transport har den høyeste bruttoledigheten, målt i prosent av arbeidsstyrken (figur 5). Ved utgangen av august var bruttoledigheten på henholdsvis 6,1 og 4,9 prosent for disse to yrkesgruppene. Bruttoledigheten er lavest innen akademiske yrker (1,0 %) og undervisningsyrker (1,4 %).

Figur 4. Prosentvis endring i bruttoledigheten, dekomponert i endring for helt ledige og arbeidssøkere på tiltak etter yrkesbakgrunn. August 2013 – august 2014



Kilde: NAV

Figur 5. Bruttoledigheten fordelt på helt ledige og arbeidssøkere på tiltak i prosent av arbeidsstyrken etter yrkesbakgrunn. August 2014



Kilde: NAV

Bygg og anlegg

Innen bygge- og anleggsyrker var det ved utgangen av august registrert 8 900 helt ledige og arbeidssøkere på tiltak. Det er 500 flere enn for ett år siden. Hoveddelen av denne økningen har kommet for hjelpearbeidere innen bygg og anlegg, samt for tømrere og snekkere.

Industriarbeid

Innen industriarbeid var det 100 færre helt ledige og ordinære tiltaksdeltakere enn for ett år siden, noe som tilsvarer en nedgang på 2 prosent. Nedgangen har vært størst for automatikere og elektriske montører, samt innen næringsmiddelarbeid, med til sammen 200 færre enn for ett år siden.

Yrkesgruppene støpere, sveisere og platearbeidere, samt mellomledere i industrien, har hatt størst økning det siste året.

Ingeniører- og ikt-fag

Dette er yrkesgruppen som har opplevd størst økning i bruttoledigheten det siste året, målt i antall personer. Ved utgangen av august var til sammen 4 300 personer registrert som helt ledige eller arbeidssøkere på tiltak med denne yrkesbakgrunnen, en økning på 800 personer sammenlignet med august i fjor. Det er særlig blant ingeniører og sivilingeniører innen petroleum og geofag at bruttoledigheten har økt det siste året. Bruttoledigheten innen ingeniør- og ikt-fag er likevel fortsatt lav, på 1,6 prosent.

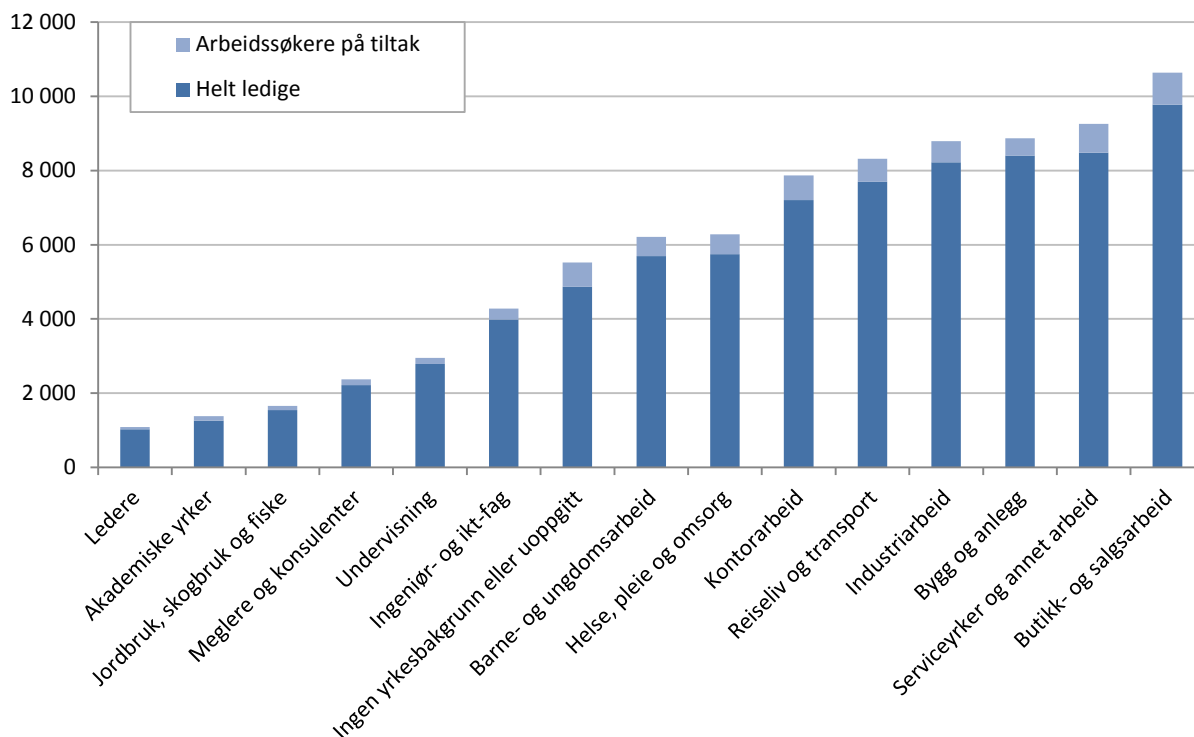
Helse, pleie og omsorg

Innen helse, pleie og omsorg var det 100 færre registrert som helt ledige eller arbeidssøkere på tiltak enn i august i fjor. Dette tilsvarer en nedgang på 1 prosent. Sykepleiere og jordmødre har hatt den største nedgangen i bruttoledighet, mens det har vært en økning for sosionomer og barnevernspedagoger.

Serviceyrker og annet arbeid

Foruten gruppen uten oppgitt yrkesbakgrunn er det innen serviceyrker og annet arbeid at bruttoledigheten har falt mest det siste året, målt i antall personer. Ved utgangen av august er 9 300 personer registrert som helt ledige eller arbeidssøkere på tiltak i denne yrkesgruppen, en nedgang på 300 personer sammenlignet med samme måned i fjor. Det er særlig for rengjøringsarbeidere at bruttoledigheten har falt det siste året.

Figur 6. Bruttoledigheten fordelt på helt ledige og arbeidssøkere på tiltak etter yrkesbakgrunn. Antall personer. August 2014

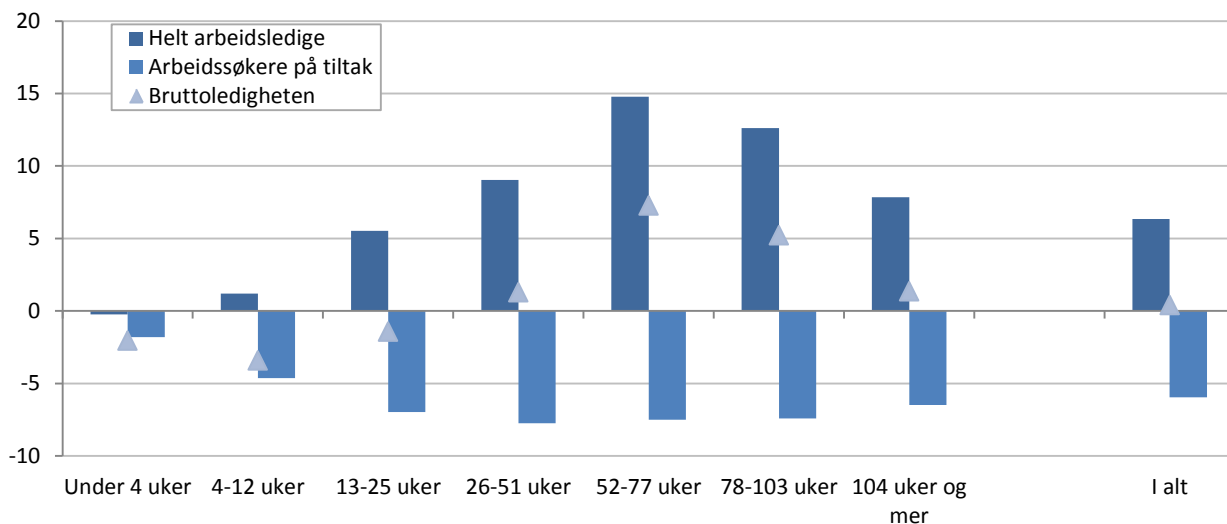


Kilde: NAV

Flere har vært arbeidssøkere i over ett år

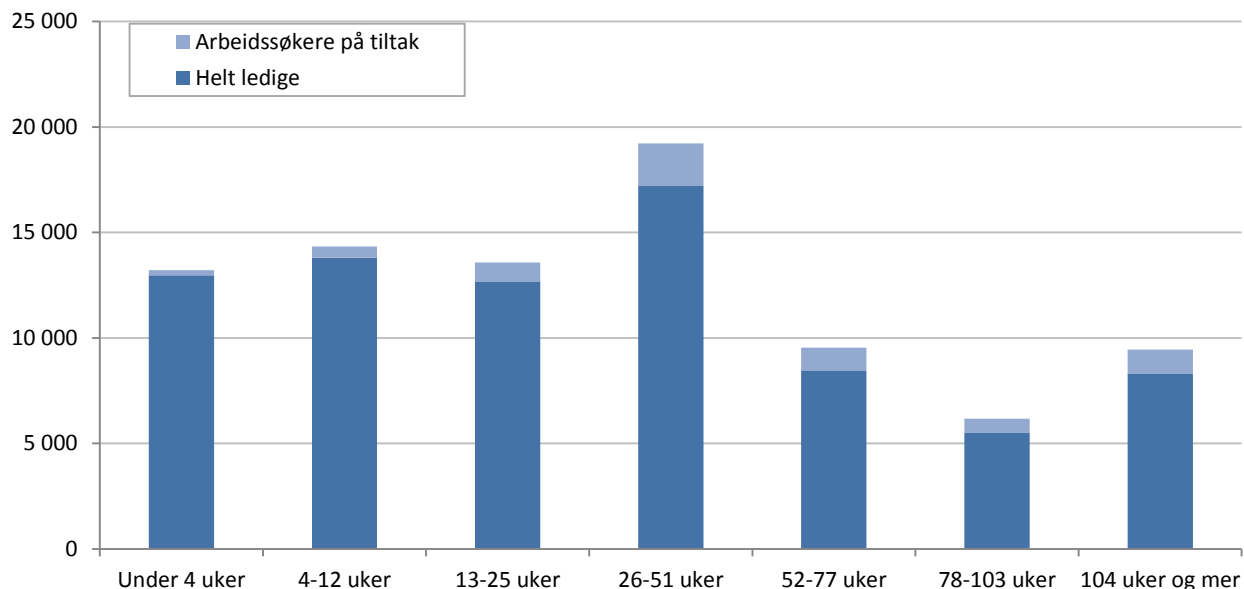
Det siste året har bruttoledigheten økt mest for de som har vært arbeidssøkere i mer enn ett år. Sammenlignet med august i fjor er det nå 1 100 (4 %) flere som har vært arbeidssøkere i mer enn ett år, mens antallet som har vært arbeidssøkere under ett år har falt med 700 personer (1 %). 71 prosent av de som er registrert som helt ledige eller arbeidssøkere på tiltak har imidlertid vært arbeidssøkere i mindre enn ett år.

Figur 7. Prosentvis endring i bruttoledigheten, dekomponert i endring i helt ledige og arbeidssøkere på tiltak, etter arbeidssøkervarighet. August 2013 – august 2014



Kilde: NAV

Figur 8. Bruttoledigheten fordelt på helt ledige og arbeidssøkere på tiltak, etter arbeidssøkervarighet. Antall personer. August 2014



Kilde: NAV

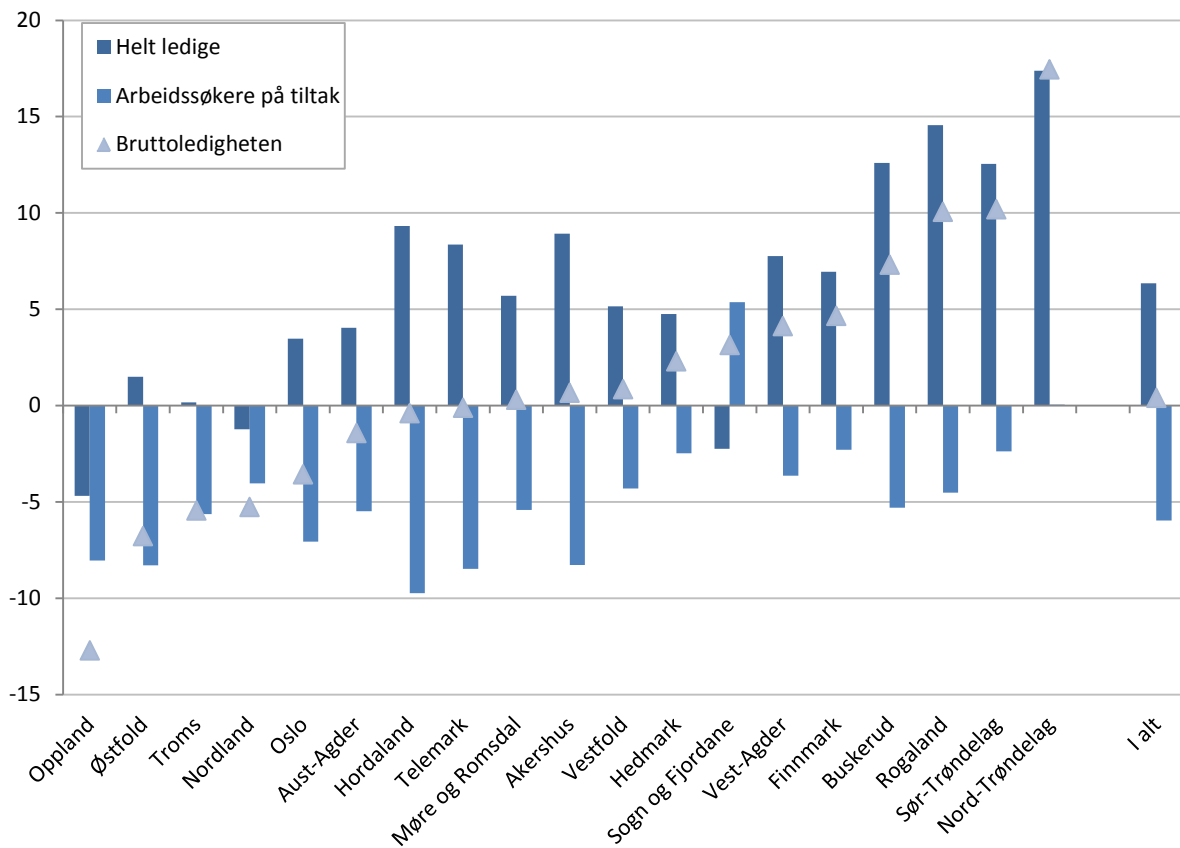
Høyest bruttoledighet i Oslo og Østfold

Hedmark og Østfold har hatt det største fallet i bruttoledigheten den siste måneden, justert for normale sesongvariasjoner. Sogn og Fjordane og Finnmark er fylkene med størst økning den siste måneden. Målt i antall personer var økningen størst i Sør-Trøndelag og Rogaland. Tabell 2 i tabellvedlegget viser den sesongjusterte utviklingen i fylkene fra og med august 2013.

Når vi sammenligner med august i fjor, er det i Nord-Trøndelag (17 %), Sør-Trøndelag og Rogaland (10 %) at bruttoledigheten har økt mest (figur 9). I Nord-Trøndelag har om lag en tredel av økningen det siste året kommet innen industriarbeid. I Sør-Trøndelag har halvparten av økningen kommet blant personer med bakgrunn fra bygge- og anleggsyrker eller butikk- og salgsarbeid, mens det i Rogaland er ingeniører som har hatt den største økningen i bruttoledigheten. Det siste henger trolig sammen med oppbremsing i oljeindustrien.

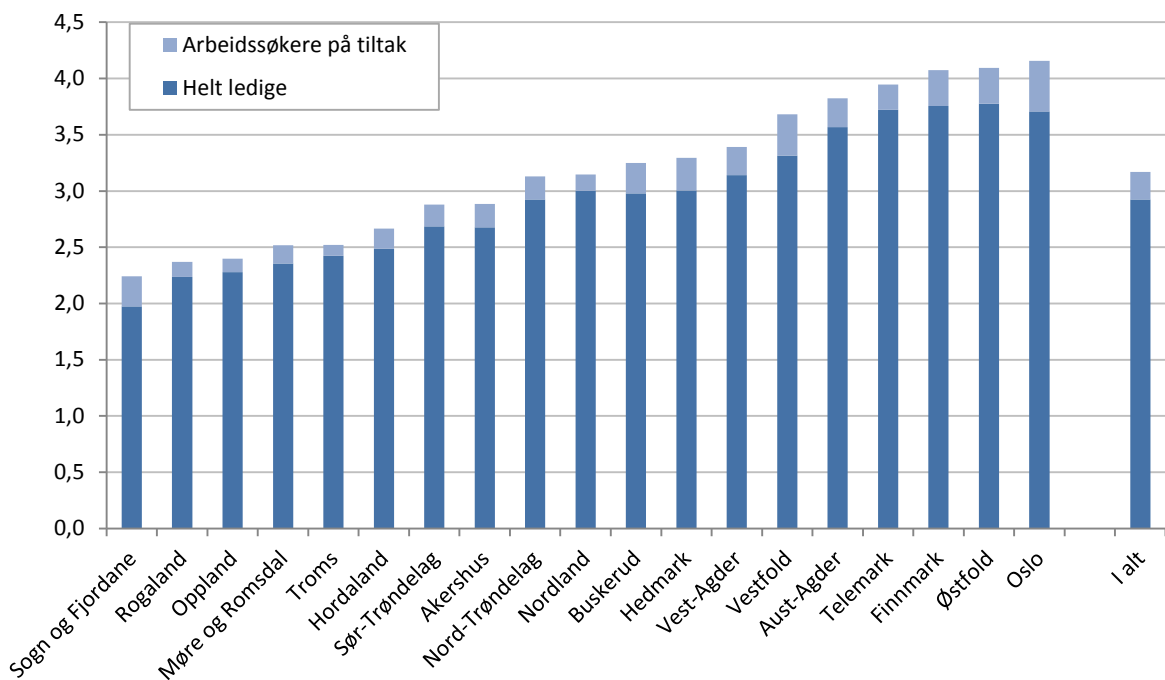
Når vi ser på det siste året, er det Oppland (-13 %) og Østfold (-7 %) som har hatt den største nedgangen i bruttoledigheten. Østfold er likevel blant fylkene med høyest bruttoledighet. Høyest er bruttoledigheten i Oslo, med 4,2 prosent av arbeidsstyrken, fulgt av Østfold og Finnmark med 4,1 prosent (figur 10). Bruttoledigheten er lavest i Sogn og Fjordane (2,2 %), Rogaland og Oppland (2,4 %).

Figur 9. Prosentvis endring i bruttoledigheten dekomponert i endring i helt ledige og arbeidssøkere på tiltak, etter fylke. August 2013 – august 2014



Kilde: NAV

Figur 10. Bruttoledigheten i prosent av arbeidsstyrken etter fylke. August 2014



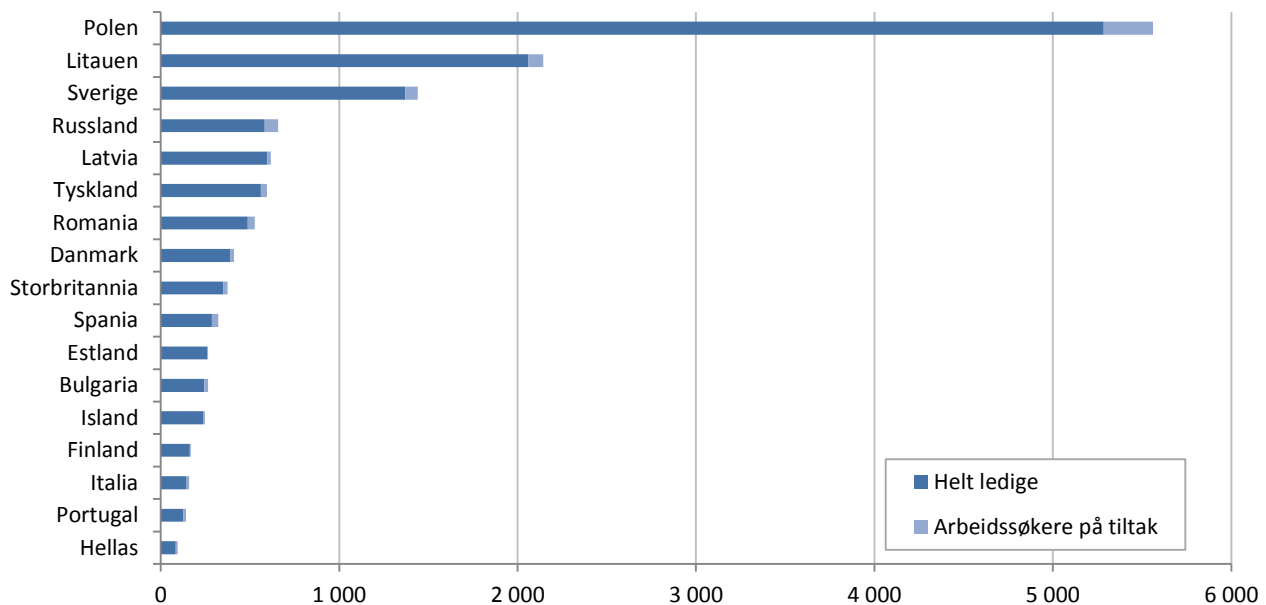
Kilde: NAV

Ledigheten blant arbeidsinnvandrere

Figur 11 viser bruttoledigheten for statsborgere fra landene som har hatt den høyeste arbeidsinnvandringen til Norge de siste årene. Bruttoledigheten i august var høyest for polakker (5 600), litauere (2 100) og svensker (1 400). Det er polakker og litauere som i størst grad har kommet som arbeidsinnvandrere til Norge de siste årene. De jobber også i stor grad i de konjunkturutsatte næringene bygg og anlegg og industri, og er dermed mer utsatt for ledighet enn mange andre.

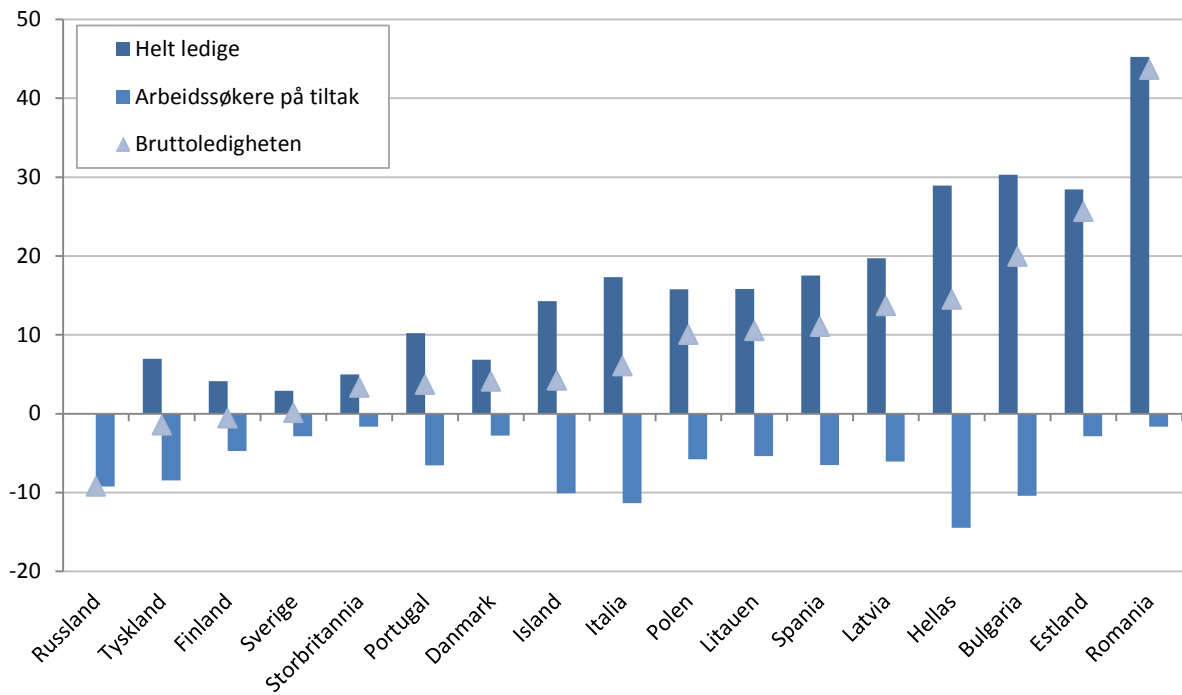
Prosentvis har bruttoledigheten det siste året økt mest for statsborgere fra Romania (44 %), Estland (26 %) og Bulgaria (20 %). Bruttoledigheten for statsborgere fra disse landene er likevel fortsatt lav, med til sammen 1 100 personer.

Figur 11. Bruttoledighet dekomponert i helt ledige og arbeidssøkere på tiltak, etter statsborgerskap. Antall personer i august 2014



Kilde: NAV

Figur 12. Prosentvis endring bruttoledighet, dekomponert i endring i helt ledige og arbeidssøkere på tiltak, etter statsborgerskap. August 2013 - august 2014



Kilde: NAV

Tabellvedlegg

Tabell 1. Utviklingen i summen av registrerte arbeidsledige og arbeidssøkere på tiltak etter yrkesbakgrunn. August 2013 – august 2014. Sesongjusterte tall

	aug. 13	sep. 13	okt. 13	nov. 13	des. 13	jan. 14	feb. 14	mar. 14	apr. 14	mai. 14	jun. 14	jul. 14	aug. 14
Ledere	864	874	890	916	930	987	990	1 011	1 006	1 033	1 020	1 032	1 060
Ingeniør- og ikt-fag	3 417	3 469	3 516	3 611	3 668	3 764	3 832	3 901	3 823	3 951	4 045	4 070	4 154
Undervisning	2 181	2 243	2 223	2 227	2 220	2 233	2 262	2 253	2 249	2 255	2 217	2 174	2 224
Akademiske yrker	1 417	1 428	1 452	1 432	1 434	1 452	1 461	1 429	1 362	1 343	1 309	1 319	1 322
Helse, pleie og omsorg	6 103	6 320	6 291	6 348	6 427	6 487	6 562	6 479	6 345	6 395	6 272	6 108	6 059
Barne- og ungdomsarbeid	5 539	5 555	5 611	5 639	5 626	5 623	5 642	5 589	5 565	5 566	5 546	5 500	5 472
Meglere og konsulenter	2 066	2 146	2 118	2 152	2 131	2 155	2 191	2 165	2 192	2 240	2 253	2 279	2 321
Kontorarbeid	7 540	7 636	7 671	7 735	7 818	7 827	7 876	7 823	7 699	7 862	7 815	7 813	7 870
Butikk- og salgsarbeid	10 439	10 696	10 864	11 039	11 084	11 151	11 239	11 211	10 898	11 129	10 903	10 741	10 791
Jordbruk, skogbruk og fiske	2 082	2 139	2 165	2 122	2 081	1 998	2 001	1 964	1 955	1 962	1 962	1 886	1 920
Bygg og anlegg	9 797	9 968	10 071	10 261	10 259	10 152	9 949	10 090	10 078	10 277	10 495	10 352	10 402
Industriarbeid	9 370	9 480	9 593	9 623	9 724	9 578	9 461	9 385	9 285	9 346	9 273	9 193	9 218
Reiseliv og transport	8 581	8 738	8 898	8 919	8 984	8 944	9 001	9 050	8 791	8 950	8 986	8 968	8 940
Serviceyrker og annet arbeid	9 701	9 803	9 899	9 955	9 982	9 959	9 967	9 883	9 604	9 684	9 633	9 549	9 462
Ingen yrkesbakgrunn eller uoppgitt	7 927	7 896	7 796	7 617	7 558	7 359	7 289	7 105	6 715	6 659	6 443	6 249	6 055

Kilde: NAV

Tabell 2. Utviklingen i summen av registrerte arbeidsledige og arbeidssøkere på tiltak etter fylker. August 2013 – august 2014. Sesongjusterte tall

	aug. 13	sep. 13	okt. 13	nov. 13	des. 13	jan. 14	feb. 14	mar. 14	apr. 14	mai. 14	jun. 14	jul. 14	aug. 14
Østfold	6 546	6 698	6 756	6 805	6 827	6 793	6 772	6 645	6 460	6 415	6 317	6 203	6 114
Akershus	8 875	8 982	9 101	9 166	9 181	9 249	9 304	9 259	8 969	9 085	9 086	9 004	8 947
Oslo	15 508	15 518	15 640	15 684	15 766	15 829	15 864	15 727	15 236	15 356	15 140	14 944	14 949
Hedmark	3 239	3 291	3 376	3 422	3 397	3 447	3 526	3 457	3 352	3 434	3 402	3 399	3 332
Oppland	2 848	2 846	2 753	2 824	2 736	2 715	2 738	2 688	2 605	2 568	2 541	2 517	2 483
Buskerud	4 530	4 671	4 717	4 837	4 882	4 965	4 989	5 005	4 901	4 945	4 981	4 935	4 870
Vestfold	4 611	4 693	4 699	4 716	4 741	4 744	4 681	4 771	4 721	4 744	4 708	4 653	4 650
Telemark	3 477	3 531	3 526	3 550	3 521	3 495	3 458	3 459	3 268	3 405	3 428	3 508	3 471
Aust-Agder	2 341	2 367	2 379	2 375	2 468	2 338	2 298	2 257	2 254	2 274	2 253	2 314	2 306
Vest-Agder	3 089	3 085	3 046	3 026	3 030	3 056	3 101	3 098	3 138	3 243	3 224	3 206	3 208
Rogaland	5 508	5 631	5 794	5 880	5 941	5 981	6 028	6 018	6 017	6 143	6 089	5 973	6 054
Hordaland	7 235	7 350	7 379	7 449	7 535	7 493	7 467	7 528	7 440	7 429	7 280	7 194	7 206
Sogn & Fjordane	1 251	1 266	1 245	1 228	1 261	1 285	1 227	1 263	1 241	1 227	1 239	1 252	1 287
Møre & Romsdal	3 590	3 638	3 665	3 676	3 674	3 597	3 575	3 542	3 505	3 562	3 586	3 543	3 589
Sør-Trøndelag	4 363	4 437	4 493	4 543	4 604	4 592	4 661	4 694	4 571	4 656	4 625	4 711	4 795
Nord-Trøndelag	1 871	1 930	1 991	2 010	2 022	2 067	2 066	2 060	2 106	2 184	2 203	2 158	2 198
Nordland	4 233	4 423	4 315	4 206	4 207	4 135	3 939	4 008	4 027	4 026	4 079	4 030	4 015
Troms	2 311	2 320	2 361	2 319	2 279	2 263	2 249	2 247	2 206	2 227	2 222	2 195	2 182
Finnmark	1 530	1 594	1 674	1 666	1 610	1 533	1 545	1 523	1 527	1 554	1 589	1 561	1 603

Kilde: NAV