

Arbeidsmarkedet nå - november 2010

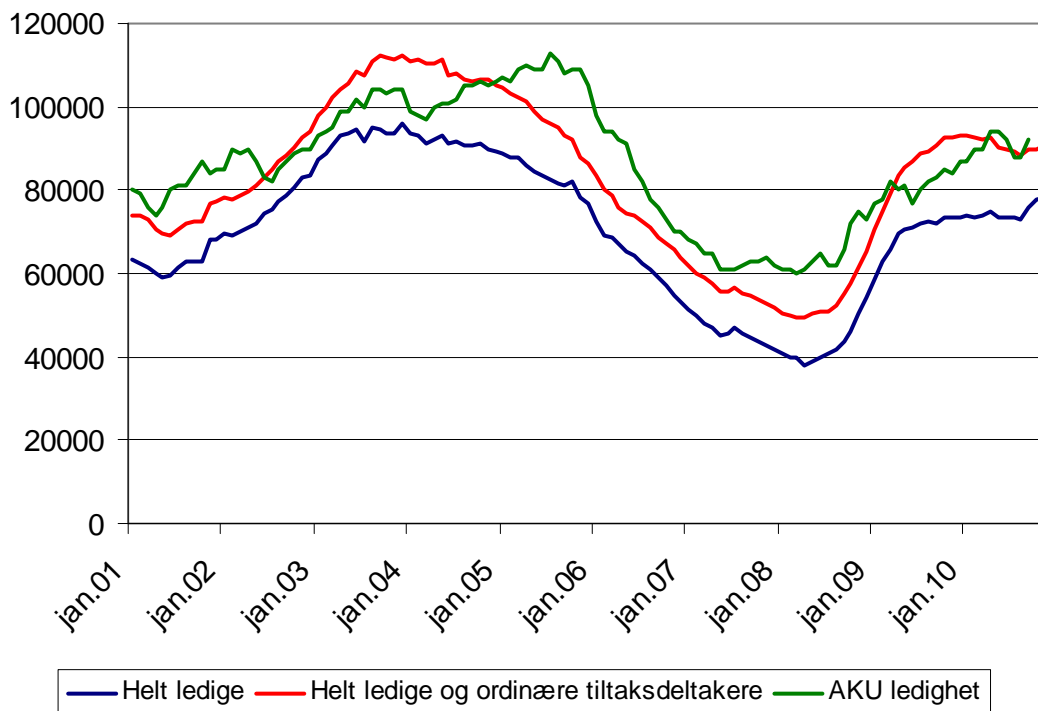
"Arbeidsmarkedet nå" er et månedlig notat fra Seksjon for utredning i Arbeids- og velferdsdirektoratet. Notatet er skrevet av Jørn Handal Jorn.Handal@nav.no, 3. desember 2010.

Litt økning i ledigheten i november

Ved utgangen av november var det registrert 69 400 helt ledige hos NAV. Dette utgjør 2,7 prosent av arbeidsstyrken. Sammenlignet med november i fjor er det 4 100 (6 %) flere registrerte helt ledige.

Antallet helt ledige økte med 800, mens summen av antallet helt ledige og ordinære tiltaksdeltakere økte med 500 i løpet av november, justert for sesongvariasjoner. Tilstrømmingen av nye ledige har vært omtrent uforandret samtidig som stillingsutlysningene ser ut til å ha flatet ut i løpet av de siste månedene. Dette tyder på at etterspørselen etter arbeidskraft er stabil.

Figur 1. Utviklingen i antallet registrerte helt arbeidsledige og summen av ordinære tiltaksdeltakere og helt arbeidsledige. Sesongjusterte tall. Januar 2001 - november 2010.

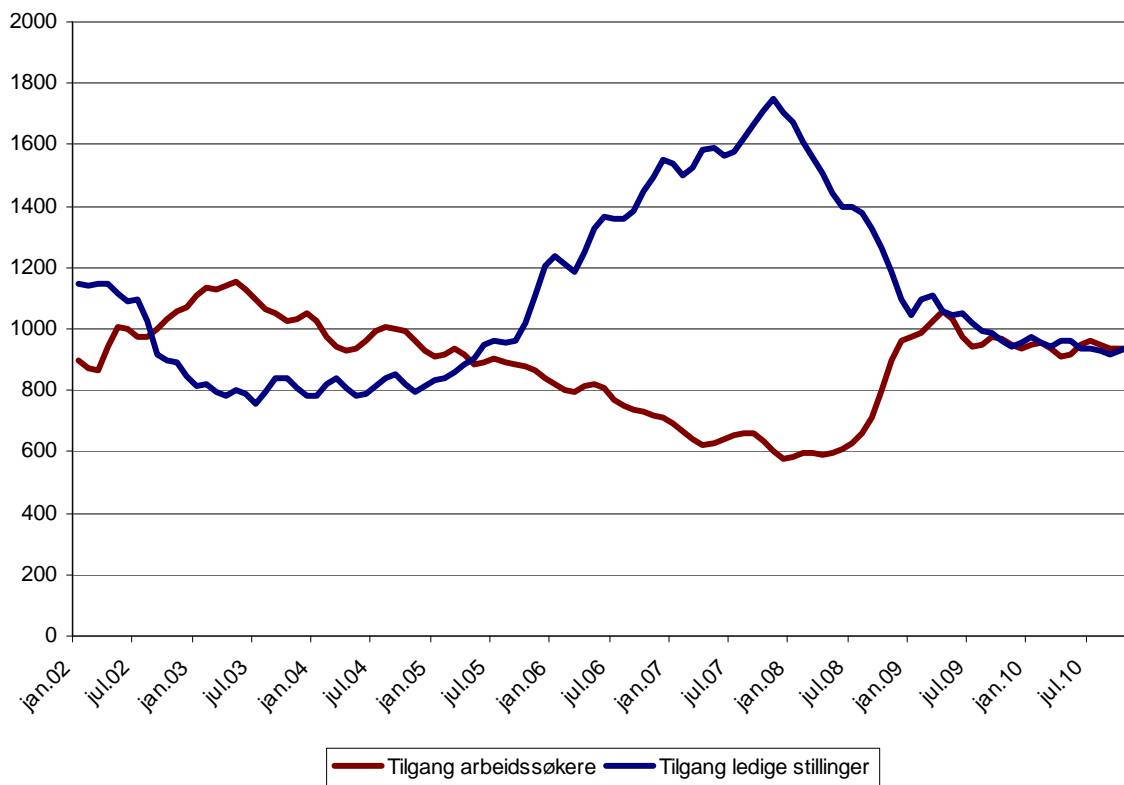


Kilde: NAV

Stabilt antall nye arbeidsledige

Tilstrømmingen av nye arbeidssøkere i november var uforandret sammenlignet med oktober. Hittil i år har tilstrømmingen ligget på et relativt stabilt nivå.

Figur 2. Tilgang av arbeidssøkere per virkedag og tilgang av ledige stillinger per virkedag.¹ Sesongjusterte tall. Trend. Januar 2002- november 2010.



Kilde: NAV

Stabil etterspørsel etter arbeidskraft

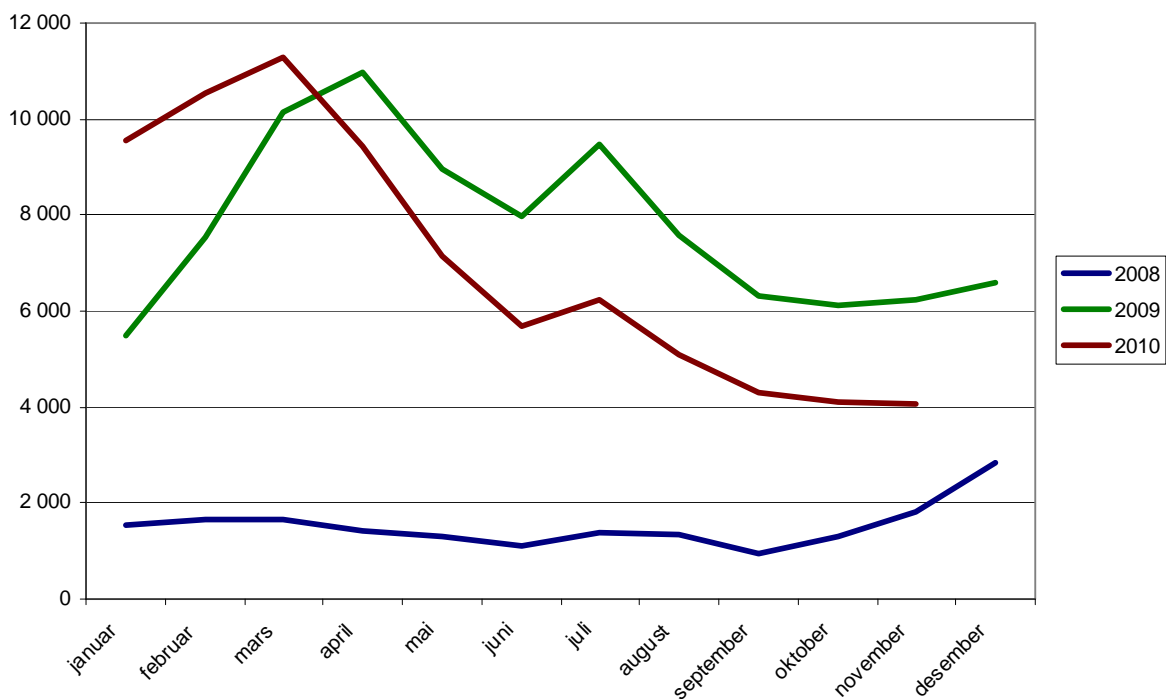
I løpet av de siste månedene har antallet ledige stillinger flatet ut, se figur 2. Det ble i november registrert 2 prosent flere nye ledige stillinger sammenlignet med samme måned i fjor. Dette indikerer at det har skjedd små endringer i etterspørselen etter arbeidskraft. Veksten i antall ledige stillinger er størst innen bygge- og anleggsarbeid og ingeniør- og ikt-fag. Innen, jordbruk, skogbruk, og fiske, serviceyrker og annet arbeid samt butikk- og salgsarbeid var det utlyst færre ledige stillinger sammenlignet med ett år tidligere.

¹ Omfatter stillinger utlyst i media, registrert av arbeidsgiver på nav.no eller meldt til NAV.

Færre permitterte

Ved utgangen av november var det registrert 4 100 helt ledige permitterte. Dette er 2 200 (35 %) færre enn i samme måned i fjor. Industriarbeidere og bygge- og anleggsarbeidere utgjør en andel på 59 prosent av det totale antallet permitterte. I disse to yrkesgruppene har det vært en nedgang på 1 100, eller 31 prosent, det siste året.

Figur 3. Antall helt ledige permitterte. Januar 2008 – november 2010.



Kilde: NAV

Utviklingen i norsk økonomi

Forventingsundersøkelsen til Norges Bank viser at et klart flertall av bedriftene melder om at lønnsomheten har bedret seg i løpet av de tolv siste månedene. Flere næringslivsledere melder også om økte sysselsettingsbehov sammenlignet med tredje kvartal. 86,2 prosent tror nå på uendret eller økt sysselsetting det neste året, noe som tilsvarer en økning 9,8 prosentpoeng fra forrige kvartal.

Bedriftsbarometeret PMI(Fokus Bank) for industrien steg fra 54,4 i oktober til 56,0 i november, noe som indikerer at veksten i industriproduksjonen har tiltatt i 4.kvartal. Barometeret tyder nå også på at sysselsettingen har passert bunnen. Delindeksen for ordreinngangen viser en marginal nedgang, etter å ha økt gjennom høsten.

SSBs tall for omsetningen innen detaljhandelen viste en vekst på 0,2 prosent fra september til oktober. Den oppadgående trenden siden i vår fortsatte dermed denne måneden. Hittil i år har detaljomsetningen vært 1,2 prosent høyere enn i samme periode i fjor.

Tall for igangsettingstillatelser av boliger viser en økning på 7,3 prosent, regnet i bruksareal, i de ti første månedene i år sammenlignet med samme periode i fjor. For næringsbygg og øvrige bygg er økningen hittil i år på henholdsvis 23,0 og 7,4 prosent i forhold til samme periode i fjor.

Utviklingen internasjonalt

Konjunkturindikatorer for industrien innen eurosonen viser en bedring i oktober og november. Veksten i industriproduksjonen ser likevel ut til å bli noe lavere i siste halvdel av 2010 sammenlignet med første halvdel. Det er Tyskland og Frankrike som bidrar til å trekke aktivitetsveksten oppover. I Spania og Italia indikerer barometrene uendret eller svak vekst den siste tiden. Arbeidsledigheten har siden april ligget stabilt på 10,0 prosent. I oktober økte imidlertid ledigheten med 0,1 prosentpoeng i eurolandene.

Ifølge prognoser fra EU-kommisjonen er aktivitetsveksten antatt å avta videre for EU-landene inntil midten av 2011 for deretter å øke igjen. For 2011 er BNP-veksten i EU-landene ventet å bli på 1,7 prosent, noe som er en nedgang på 0,1 prosentpoeng fra anslaget for inneværende år. Ledighetsraten er ventet å falle med 0,1 prosentpoeng til 9,5 prosent.

Det private konsumet har siden i fjor sommer gått svakt oppover i USA, og oktobertallene viser at denne trenden fortsatte i denne måneden. Konjunkturindikatorer for industrien tyder på at veksten har tiltatt noe de siste månedene. Tilstrømmingen av nye ledige til arbeidskontorene har gått ned siden i sommer, og er nå på nivå med sommeren 2008. Dette indikerer at etterspørselen etter arbeidskraft har tatt seg noe opp den siste tiden.

Industriproduksjonen har gått ned i Japan gjennom inneværende år, men det er nå tegn til at nedgangen er i ferd med å stoppe opp. Arbeidsledigheten har de siste månedene gått noe ned, og utgjorde i oktober 5,1 prosent av arbeidsstyrken. I Kina indikerer bedriftsbarometeret PMI økt aktivitet innen industrien fra oktober til november. Veksten i industriproduksjonen ser dermed ut til å tilta mot slutten av 2010.

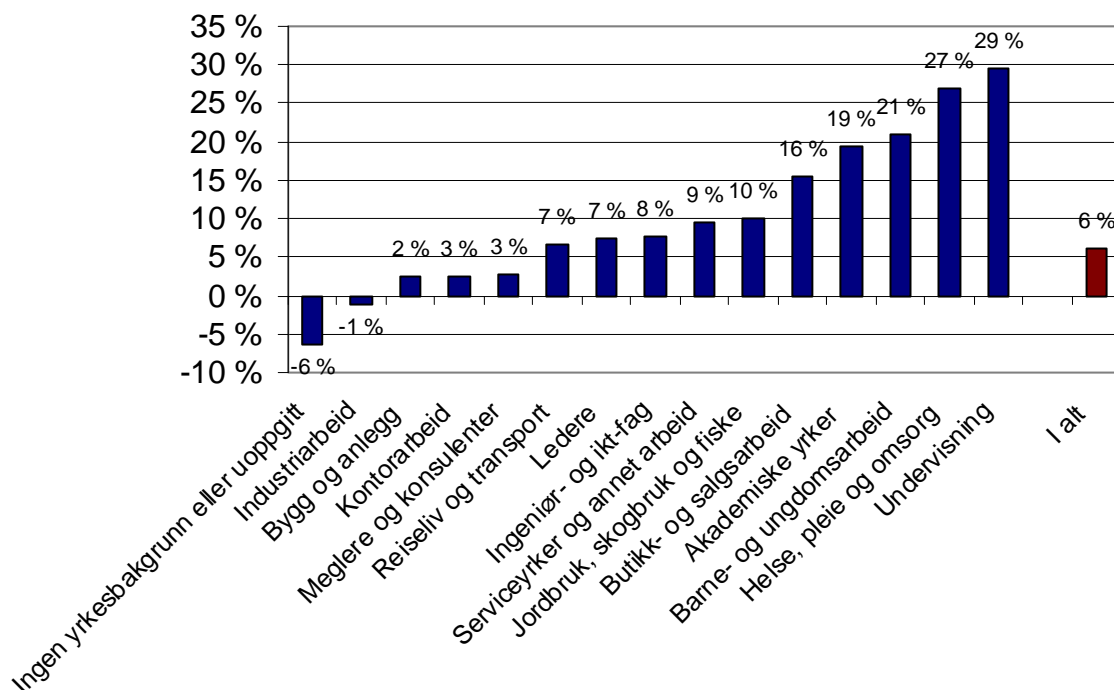
Foreløpige BNP tall for Sverige viser en vekst på 2,1 prosent, noe som tilsvarer 8,7 prosent i årlig rate. Dette er den høyeste kvartalsvise veksten i hele perioden det finnes sammenlignbare tall for, dvs. siden 1970. Veksten var relativt bredt fordelt på de ulike komponentene, men med størst bidrag fra privat forbruk. Produksjonsfallet i Sverige var større enn i de fleste andre europeiske land i kjølvannet av finanskrisen, og til tross for den sterke veksten er det fortsatt mye ledig kapasitet i økonomien. Ledigheten har falt gjennom inneværende år, og utgjorde i oktober 7,5 prosent ifølge Arbeidskraftundersøkelsen.

Sterkest ledighetsvekst innen offentlig sektor

Ledighetsveksten har vært sterkest for grupper som for en stor del hører inn under offentlig sektor det siste året, se figur 4. I flere av disse yrkesgruppene øker imidlertid ledigheten fra et

svært lavt nivå. I undervisning og i helse, pleie og omsorg har økningen vært på henholdsvis 29 og 27 prosent. Blant personer med bakgrunn fra industrien er det nå 1 prosent færre ledige, mens det innen bygge- og anleggssyrker er 2 prosent flere ledige i forhold til ett år tidligere. Høyest ledighet er det nå innen bygge- og anleggssyrker (4,6 %), industriarbeid (4,0%) og reiseliv og transport (4,0%). Innen undervisningsyrker (0,8 %) og blant ledere (1,1 %) er ledigheten lavest.

Figur 4. Prosentvis endring i antall arbeidsledige etter yrkesbakgrunn. November 2009 – november 2010.



Kilde: NAV

Undervisning

Det er blant de gruppene med høyest utdanning at ledigheten har økt mest innenfor undervisningsyrkene. Undervisningspersonale på høyere nivå og spesialister og lærere i videregående skole har hatt en vekst i ledigheten på henholdsvis 49 og 36 prosent. For grunnskolelærere har ledigheten økt med 17 prosent det siste året. Selv om ledigheten har økt sterkt innen undervisning, er nivået fortsatt svært lavt.

Helse, pleie og omsorg

Innen helse, pleie og omsorg har ledigheten økt med 36 prosent blant sykepleiere og jordmødre. Lavest ledighetsvekst er det blant annet pleie- og omsorgspersonell (22 %) og blant sosionomer og barnevernspedagoger og lignende (29 %). Ledigheten er på 1,2 prosent innen helse, pleie og omsorg.

Bygg og anlegg

Innenfor bygge- og anleggssyrkene har det vært en vekst i ledigheten på to prosent det siste året. Rørleggere (33 %) og elektrikere (20 %) har hatt høyest ledighetsvekst innen denne

yrkesgruppen. Blant hjelpearbeidere innen bygg, anlegg, vedlikehold og lignende (-12 %), snekkere og tømrere (-6 %) har det vært en nedgang det siste året.

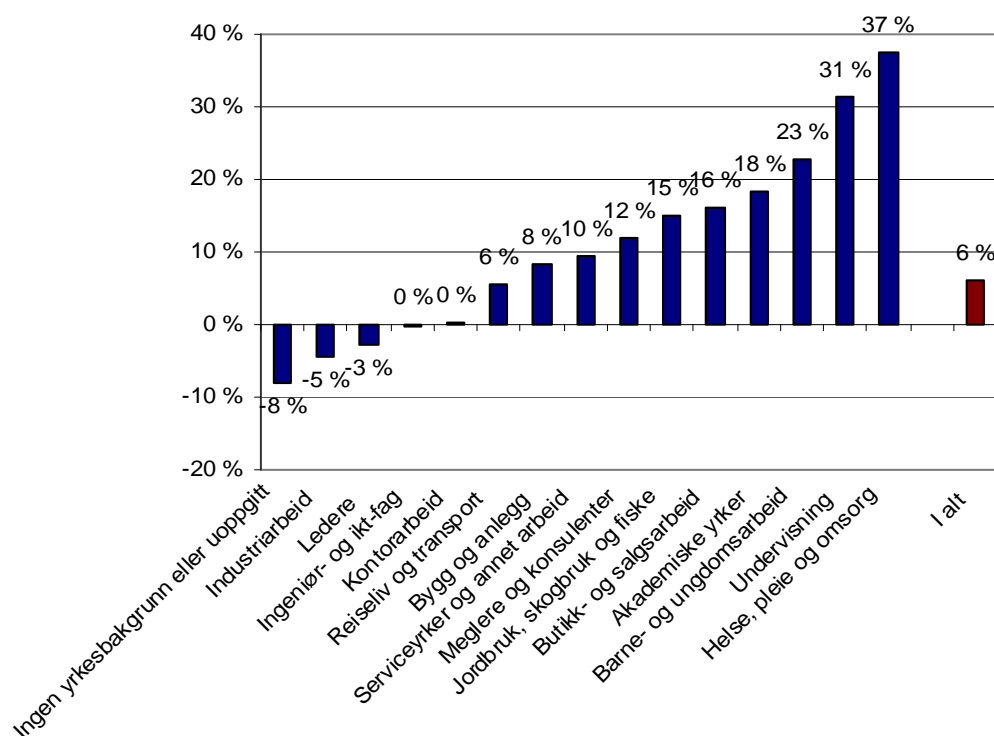
Industri

Industriarbeid er den eneste yrkesgruppen som har hatt en nedgang i antallet helt ledige det siste året. Innenfor denne yrkesgruppen har nedgangen vært størst for hjelpearbeidere innen industrien (-13 %) og for prosess- og maskinoperatører (-6 %). Størst har ledighetsveksten vært for automatikere og elektriske montører (22 %) og ledige med bakgrunn fra næringsmiddelarbeid (7%).

Stabilt antall ledige med kort arbeidssøkervarighet

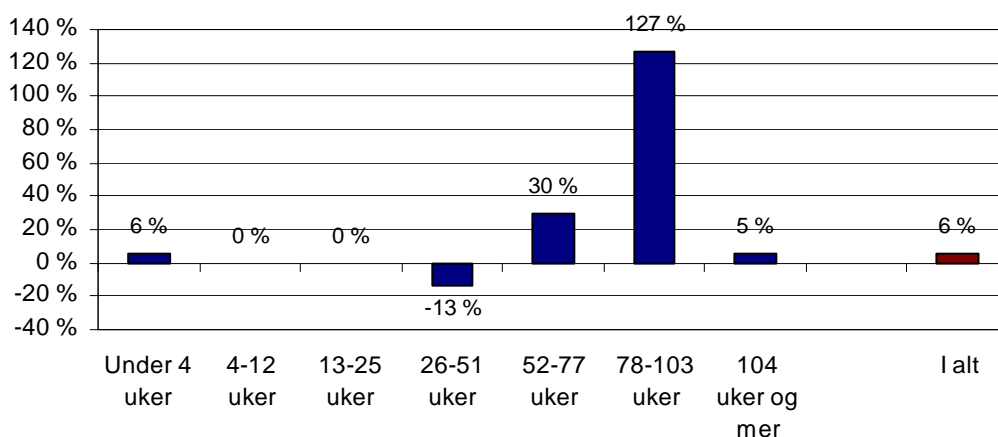
Antallet ledige med en arbeidssøkervarighet på under et halvt år er nå på omtrent samme nivå som for ett år siden, se figur 6. Samtidig har antallet ledige med en arbeidssøkervarighet på over ett år økt med 39 prosent, se figur 5 og figur 6. Antall ledige med den korteste arbeidssøkervarigheten har imidlertid utviklet seg noe forskjellig innen de ulike yrkesgruppene. Innenfor yrkesgrupper som er vanlige i offentlig sektor har det vært en vekst. Sterkest har veksten vært innen akademiske yrker og barne- og ungdomsarbeid. Flere yrkesgrupper som for en stor del hører inn under privat sektor har derimot hatt nedgang. Sterkest har nedgangen vært innen ingeniør- og ikt-fag og industriarbeid.

Figur 5. Registrerte arbeidsledige med mindre enn 4 uker varighet som arbeidssøker etter yrke. Prosentvis endring november 2009 – november 2010.



Kilde: NAV

Figur 6. Prosentvis endring i antall registrerte arbeidsledige fordelt etter arbeidssøkervarighet. November 2009 – november 2010.



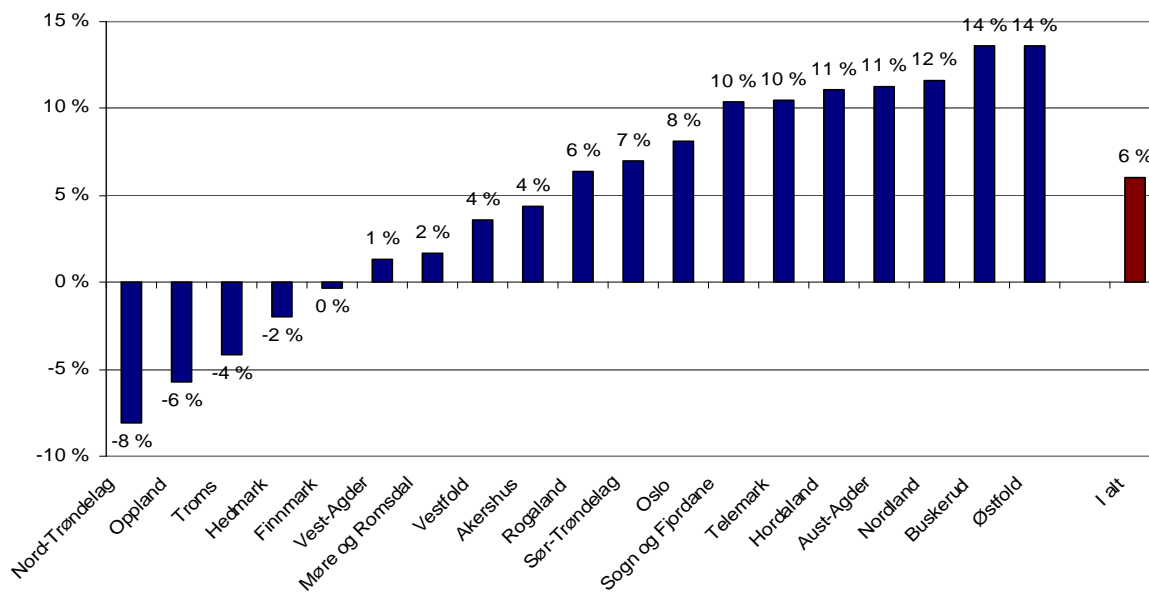
Kilde: NAV

Ledigheten går ned i innlandsfylkene

Det har vært noe forskjellig utvikling i ledigheten i de ulike fylkene det siste året, se figur 7. Fem fylker har hatt en nedgang i ledigheten, mens 14 fylker har hatt en økning. Sterkest vekst har det vært i Buskerud og Østfold, begge med 14 prosent og i Nordland med 12 prosent. Den sterkeste nedgangen i ledigheten har Nord-Trøndelag og Oppland med henholdsvis 8 og 6 prosent.

Lavest ledighetsnivå har nå Sogn og Fjordane og Oppland med henholdsvis 1,9 og 2,0 prosent. Oslo med 3,6 og Østfold med 3,5 prosent har høyest ledighet.

Figur 7. Prosentvis endring i antall arbeidsledige etter fylke. November 2009 – november 2010.

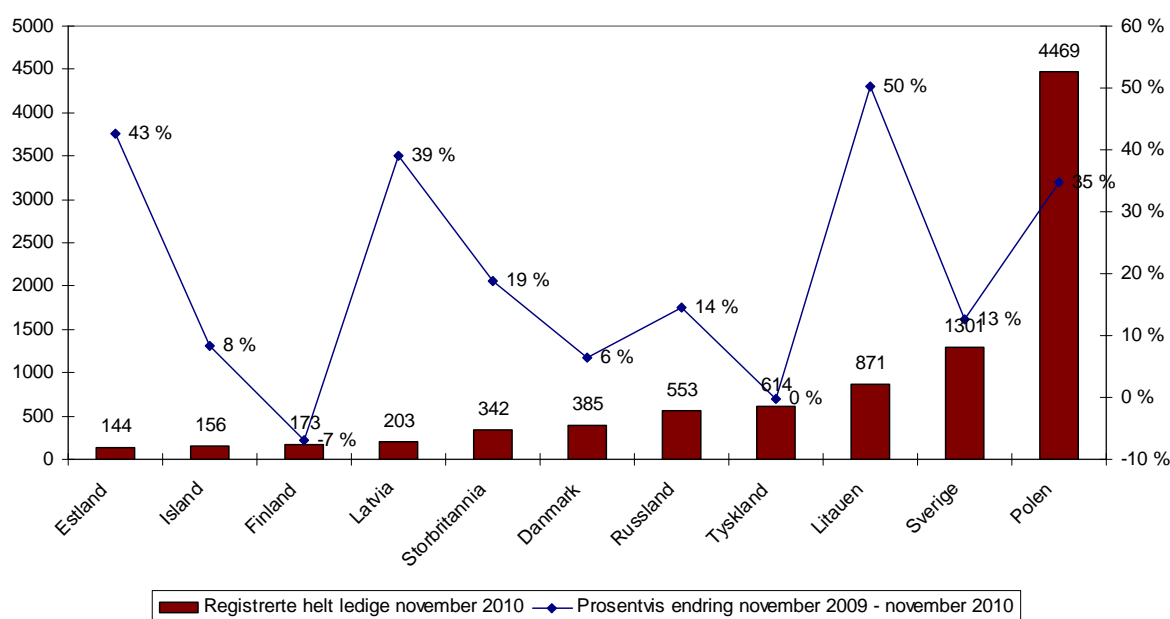


Kilde: NAV

Ledigheten øker for personer fra Baltikum

Figur 8 viser antall arbeidsledige etter statsborgerskap for noen av de mest aktuelle landene når det gjelder arbeidsinnvandring. Antallet ledige fra de nye EU-landene har økt sterkt det siste året. Dette må sees i sammenheng med den store arbeidsinnvandringen fra disse landene. Sammenlignet med i fjor har ledigheten økt med 50 prosent blant litauere, 43 prosent blant estlendere og 39 prosent blant latviere. Blant russere og svensker er antallet ledige nå henholdsvis 14 og 13 prosent høyere enn for ett år siden. Ved utgangen av måneden var det registrert 4 500 helt ledige polakker, noe som tilsvarer en økning på 35 prosent sammenlignet med november i fjor.

Figur 8. Registrerte arbeidsledige etter statsborgerskap. Antall personer i november 2010, og prosentvis endring fra november 2009 til november 2010.



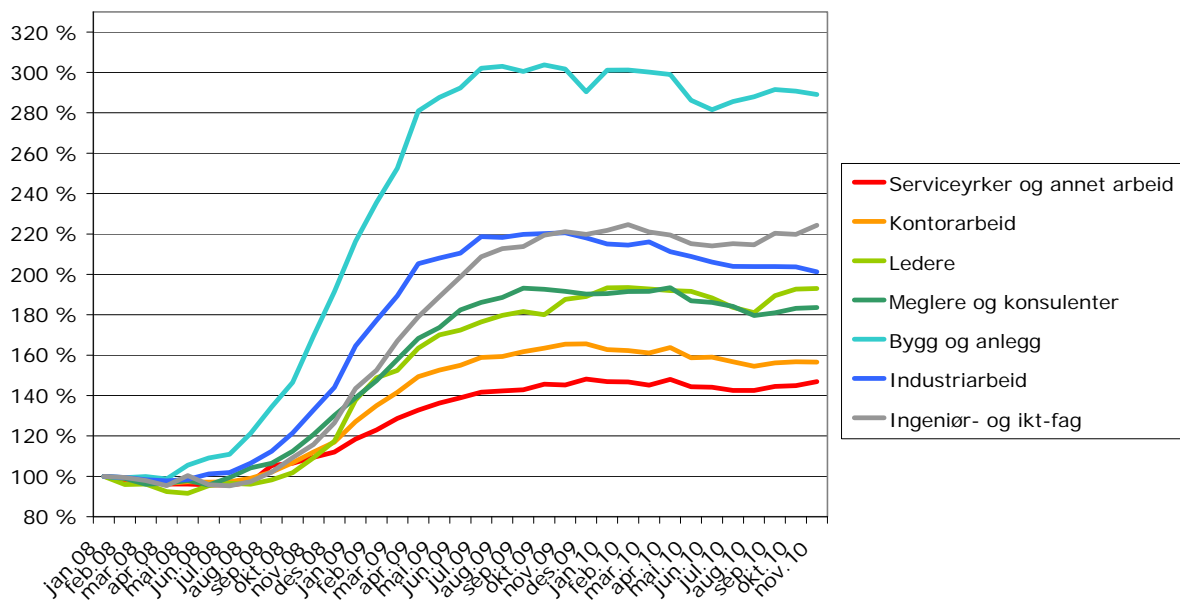
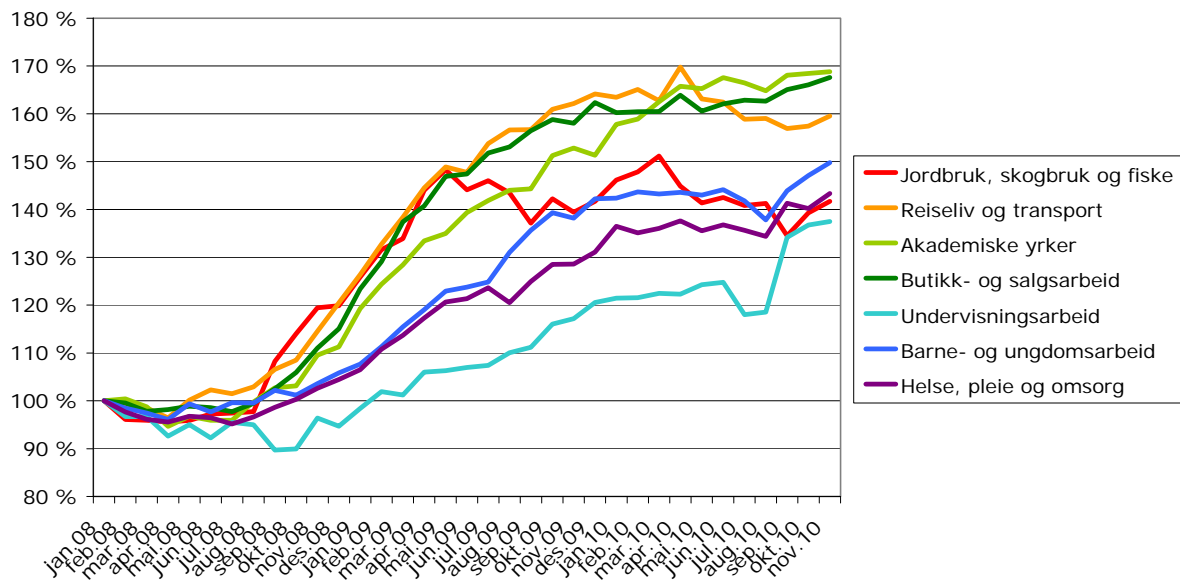
Kilde: NAV

Spesielle forhold ved månedsoppdateringen

Ingen spesielle forhold som har betydning for tallene.

Figurvedlegg

Figur 9 og 10. Utviklingen i summen av registrerte arbeidsledige og ordinære tiltaksdeltakere innenfor yrkesgrupper (yrkesbakgrunn). Januar 2008 = 100. Sesongkorrigererte tall.



Kilde: NAV

