

## Arbeidsmarkedet nå – november 2013

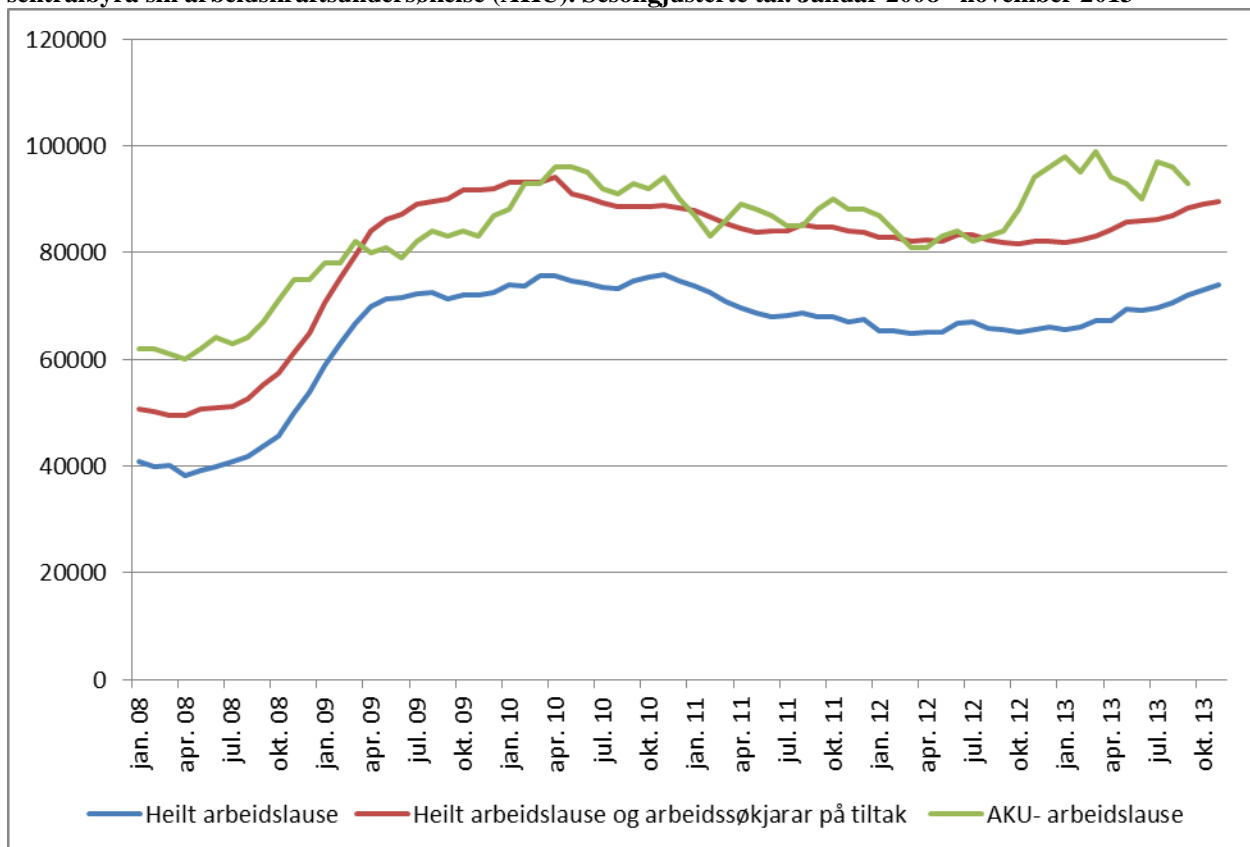
"Arbeidsmarkedet nå" er et månedleg notat frå Utredningsseksjonen i Arbeids- og velferdsdirektoratet. Notatet er skrive av Jorunn Furuberg, [Jorunn.Furuberg@nav.no](mailto:Jorunn.Furuberg@nav.no), 29. november 2013.

### Arbeidsløysa auka i november

Arbeidsløysa held fram med å auka. Bruttoarbeidsløysa, som er summen av heilt arbeidslause og arbeidssøkjarar på tiltak, auka med 600 personar i november. Talet på heilt arbeidslause auka med 1000 personar. Dette viser sesongjusterte tal. Trenden med ei aukande arbeidsløysa held dermed fram.

Ved utgangen av november er det registrert 68 200 heilt arbeidslause. Dette er 7 700 fleire enn same tid i fjor, ein auke på 13 prosent. Summen av heilt arbeidslause og arbeidssøkjarar på tiltak var 86 300 personar, 7 300 fleire enn same tid i fjor. Bruttoarbeidsløysa svarer til 3,3 prosent av arbeidsstyrken.

**Figur 1. Utviklinga i talet på registrerte heilt arbeidslause, bruttoarbeidsløysa og arbeidslause ifølge Statistisk sentralbyrå sin arbeidskraftsundersøkelse (AKU). Sesongjusterte tal. Januar 2008 – november 2013**



Kjelde: NAV og SSB

### Nye arbeidssøkjarar

Tilgangen av nye arbeidssøkjarar<sup>1</sup> per yrkedag har vist ein aukande trend det siste året. Den siste månaden var det litt færre nye arbeidssøkjarar enn førre månad. Ser vi dei siste tre månedene under

<sup>1</sup> Inkluderer heilt arbeidslause, delvis arbeidslause, arbeidssøkjarar på tiltak og andre arbeidssøkjarar.

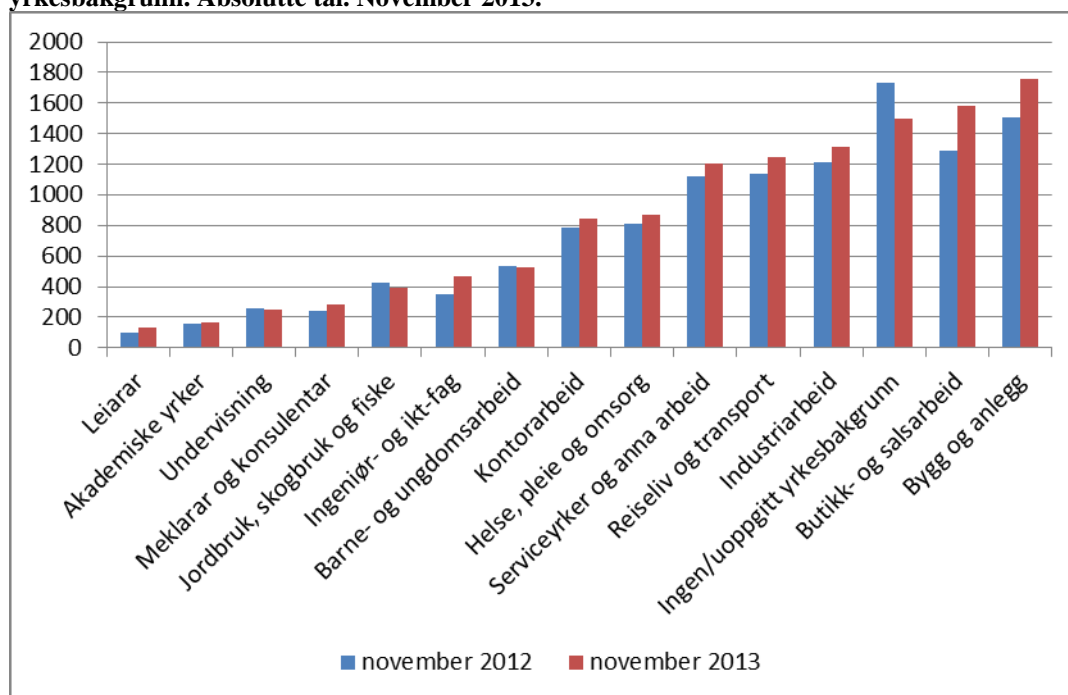
eitt, må vi tilbake til våren 2010 for å finna ein like stor tilgang. Ved utgangen av november var det registrert 12 500 heilt arbeidslause eller arbeidssøkjarar på tiltak med arbeidssøkjarvarigheit på under fire veker. Dette er 7 prosent fleire enn same tid i fjor. Personar med bakgrunn frå bygg og anlegg, butikk- og salsarbeid, personar utan yrkeserfaring og personar med bakgrunn frå industrien utgjorde nesten halvparten av dei nye arbeidssøkjarane i november. Målt i talet på personar var auken størst blant arbeidssøkjarar med bakgrunn frå butikk- og salsarbeid og bygg og anlegg.

**Figur 2. Tilgang av arbeidssøkjarar per yrkedag. Trend. Januar 2002 –november 2013**



Kjelde: NAV

**Figur 3. Heilt arbeidslause og arbeidssøkjjarar på tiltak som har vore arbeidssøkjjarar under 4veker, etter yrkesbakgrunn. Absolutte tal. November 2013.**



Kjelde: NAV

## Utviklinga i internasjonal økonomi

Etter ein lang periode med resesjon var det igjen vekst i BNP i EU i 2. og 3. kvartal. Veksten dei siste to kvartala er likevel svak. I EU samla vaks BNP med 0,2 prosent i 3. kvartal, i eurosona var veksten på 0,1 prosent. Det var vekst i alle land bortsett frå Kypros, Tsjekkia, Italia og Frankrike.

Arbeidsløysa var på 11,0 prosent i EU og på 12,2 prosent i eurosona i september, viser sesongjusterte tal frå Eurostat. Sjølv om arbeidsløysa er uendra frå august, er det 0,4 prosentpoeng høgare i EU og 0,6 prosentpoeng i eurosona enn på same tid i fjor. Arbeidsløysa var høgast i Hellas og Spania og lågast i Østerrike og Tyskland.

Sjølv om nedgangen i veksten i EU samla har stoppa opp, er situasjonen prega av rekordhøg arbeidsløysa og svakt vekst.

I Sverige viser ulike forventningsbarometer at ein ventar vekst i industriproduksjonen og i privat forbruk. I Tyskland viser forventningsindikatorar at ein ventar vekst i produksjonen i dei fleste næringer. Sverige og Tyskland er viktige handelspartnarar for Noreg, og eventuell auka etterspørsel i desse økonomiane vil gi positive ringverkander for aktiviteten i norsk økonomi.

I USA har veksten teke seg opp utover i 2013. I 3. kvartal auka BNP med 2,8 prosent, målt som årleg rate. Dette er 0,3 prosentpoeng høgare enn i 2. kvartal. Veksten i 3. kvartal var særleg driven av auka i privat forbruk og investeringar, eksport og offentlege utgifter. Arbeidsløysa var på 7,3 prosent i oktober, marginalt opp frå september. Trass i veksten i 3. kvartal viser indikatorar at forbrukartilliten har gått kraftig ned dei siste to månadene.

Leiande økonomiske indikatorar frå OECD peikar mot vekst i verdsøkonomien. Ifølgje indeksen er veksten på veg opp i Europa og i USA.

Også i Kina var veksten i 3. kvartal sterkare enn tidlegare i år.

For norsk økonomi vil vekst i verdsøkonomien isolert sett føra til høgare etterspørsel etter varer og tenester frå Noreg, og dermed auka aktivitet og behov for arbeidskraft.

## **Utviklinga i norsk økonomi**

BNP for fastlands-Noreg vaks med 0,5 prosent i 3. kvartal, viser tal frå kvartalsvis nasjonalrekneskap. Dette er 0,2 prosentpoeng høgare enn veksten i 2. kvartal, men likevel under trendvekst.

Sesongjusterte tal frå SSB viser at industriproduksjonen auka med 0,6 prosent frå 2. til 3. kvartal. Tala viser likevel ei blanda utvikling Det var ein nedgang i produksjonen mellom anna innan bygging av skip og boreplattformer og kraftforsyning, medan det var størst vekst i maskinindustrien og i næringsmiddelindustrien. Nedgangen i bygging av skip og boreplattformer kjem av aukande internasjonal konkurranse om reparaasjonsoppdrag i 2013.

Bustadprisane gjekk ned frå 1. til 2. kvartal i følgje tal frå SSB. Samstundes er salet av bustads- og fritidseigedomar tre prosent lågare i 3. kvartal i år samanlikna med same periode i fjor. SSB sin statistikk over løyve til igangsetting av bustadbygg viser ein nedgang på to prosent i løpet av dei første tre kvartala i år, samanlikna med same periode i fjor. For næringsbygg er den tilsvarande nedgangen på 10 prosent.

Sjølv om varekonsumet i hushalda auka med 0,7 prosent i september samanlikna med august, var det ein nedgang i varekonsumet frå 2. til 3. kvartal.

Norges bank sin forventningsundersøkelse for 4. kvartal viser at prosentdelen av leiarane i næringslivet som ventar auka sysselsetting om eitt år har auka frå førre kvartal. Samstundes melder NHO sine medlemsbedrifter om svake forventingar for 2014.

## **Størst oppgang i bruttoarbeidsløysa innan bygg og anlegg**

Den siste månaden har bruttoarbeidsløysa auka i alle yrkesgrupper så nær som innan jordbruk, skogbruk og fiske og innan akademiske yrker, samt blant personar utan yrkeserfaring, viser sesongjusterte tal. Målt i talet på personar, har auken den siste månaden vore størst for personar med bakgrunn frå bygg og anlegg og butikk og salsarbeid. Den prosentvise auken er størst blant leiarar og innan ingeniør og ikt-fag. Figur 13 og 14 i figurvedlegget viser den sesongjusterte utviklinga fordelt på yrkesgrupper sidan januar 2008.

Samanlikna med november i fjor har alle yrkesgrupper no høgare bruttoarbeidsløysa. Den største prosentvise auken har kome innan bygg og anlegg (21 %), ingeniør- og ikt-fag (20 %), leiarar (16 %) og innan butikk og salsarbeid (14 %).

Bruttoarbeidsløysa er høgast blant personar med bakgrunn frå barne- og ungdomsarbeid og reiseliv og transport, begge yrkesgrupper med 5,2 prosent av arbeidsstyrken. Bruttoarbeidsløysa er lågast innan undervisning (1,0 %) og akademiske yrke (1,1 %).

## **Bygg og anlegg**

Innan bygg og anlegg var det 1 600 fleire arbeidslause og arbeidssøkjarar på tiltak i november i år samanlikna med same tid i fjor. Den prosentvise auken er størst blant røyrlleggjarar (29 %), i gruppa andre bygningsarbeidarar (27 %) og blant snikkarar og tømrrarar (24 %).

### **Ingeniør- og ikt- fag**

Yrkesgruppa andre naturvitskaplege yrke har den største relative auken med 57 prosent fleire arbeidslause og arbeidssøkjjarar på tiltak enn i november i fjor. Blant ingeniørar og teknikarar er det tilsvarande ein auke på 21 prosent og innan ikt-yrka 16 prosent. Sjølv om talet på heilt arbeidslause og arbeidssøkjjarar på tiltak har auka innan ingeniør- og ikt-fag, er bruttoarbeidsløysa framleis låg i denne yrkesgruppa (1,5 %).

### **Butikk og salsarbeid**

Samanlikna med november i fjor er det 14 prosent fleire heilt arbeidslause og arbeidssøkjjarar på tiltak i denne yrkesgruppa. Auken er om lag like stor innan butikkarbeid (14 %) og salsarbeid (13 %).

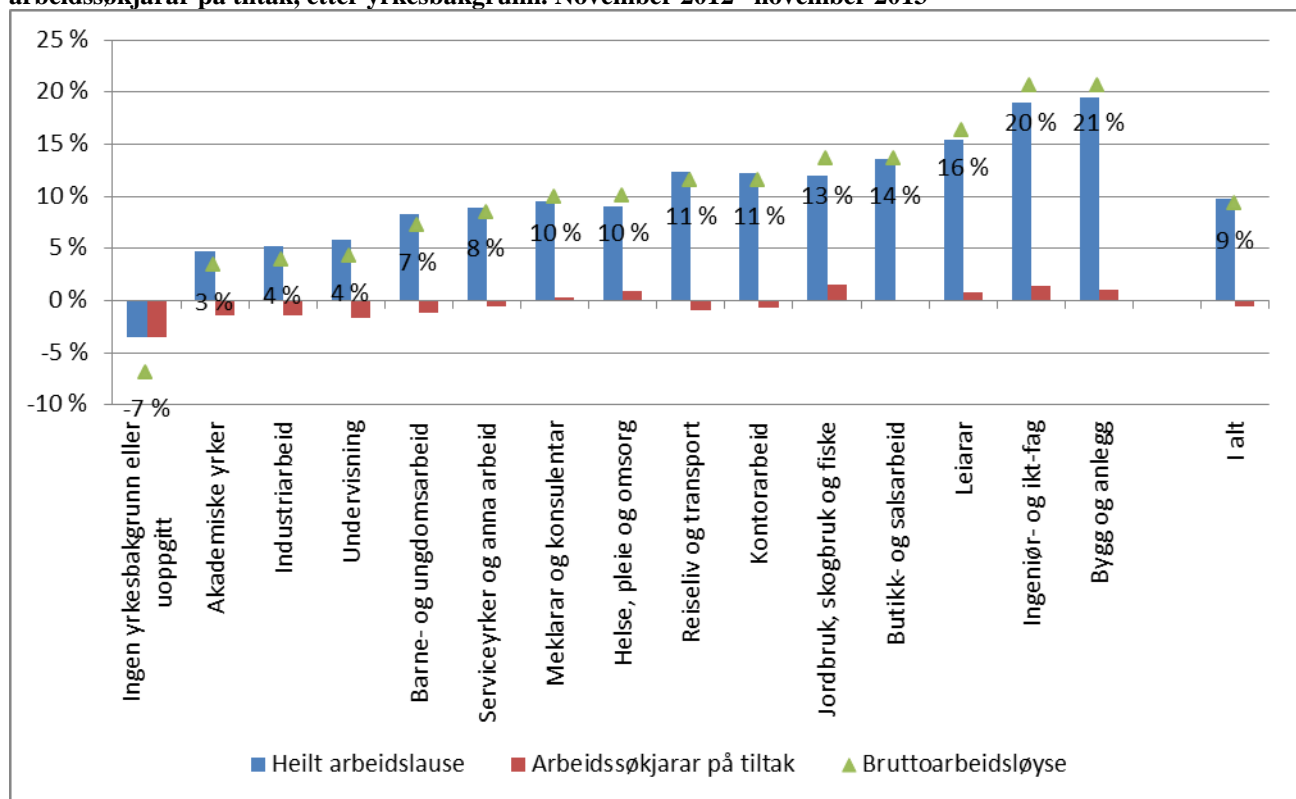
### **Barne- og ungdomsarbeid**

Bruttoarbeidsløysa i denne yrkesgruppa er blant dei høgaste. Barnehage- og fritidsassistentar utgjer over 90 prosent av heilt arbeidslause og arbeidssøkjjarar på tiltak innan barne- og ungdomsarbeid. Samanlikna med november i fjor er det 7 prosent fleire barnehage- og fritidsassistentar som er heilt arbeidslause eller arbeidssøkjjarar på tiltak.

### **Reiseliv og transport**

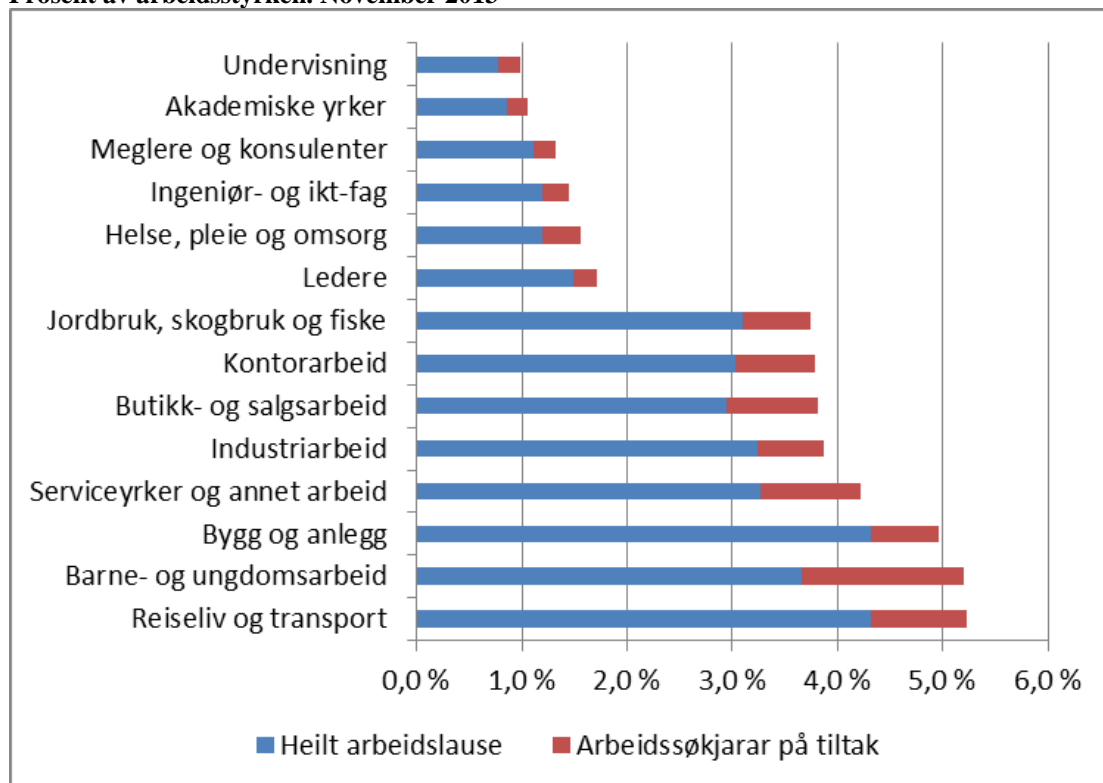
Saman med barne- og ungdomsarbeid er bruttoarbeidsløysa høgast i denne yrkesgruppe. Det er no 900 heilt arbeidslause og arbeidssøkjjarar på tiltak i denne yrkesgruppa enn for eitt år sidan. I dei store yrkesgruppene innan reiseliv og transport er auken i bruttoarbeidsløysa størst blant førarar av transportmiddel med ein auke på 15 prosent samanlikna med november i fjor.

**Figur 4. Prosentvis endring i bruttoarbeidsløysa, dekomponert i endring for heilt arbeidslause og arbeidssøkjjarar på tiltak, etter yrkesbakgrunn. November 2012 – november 2013**



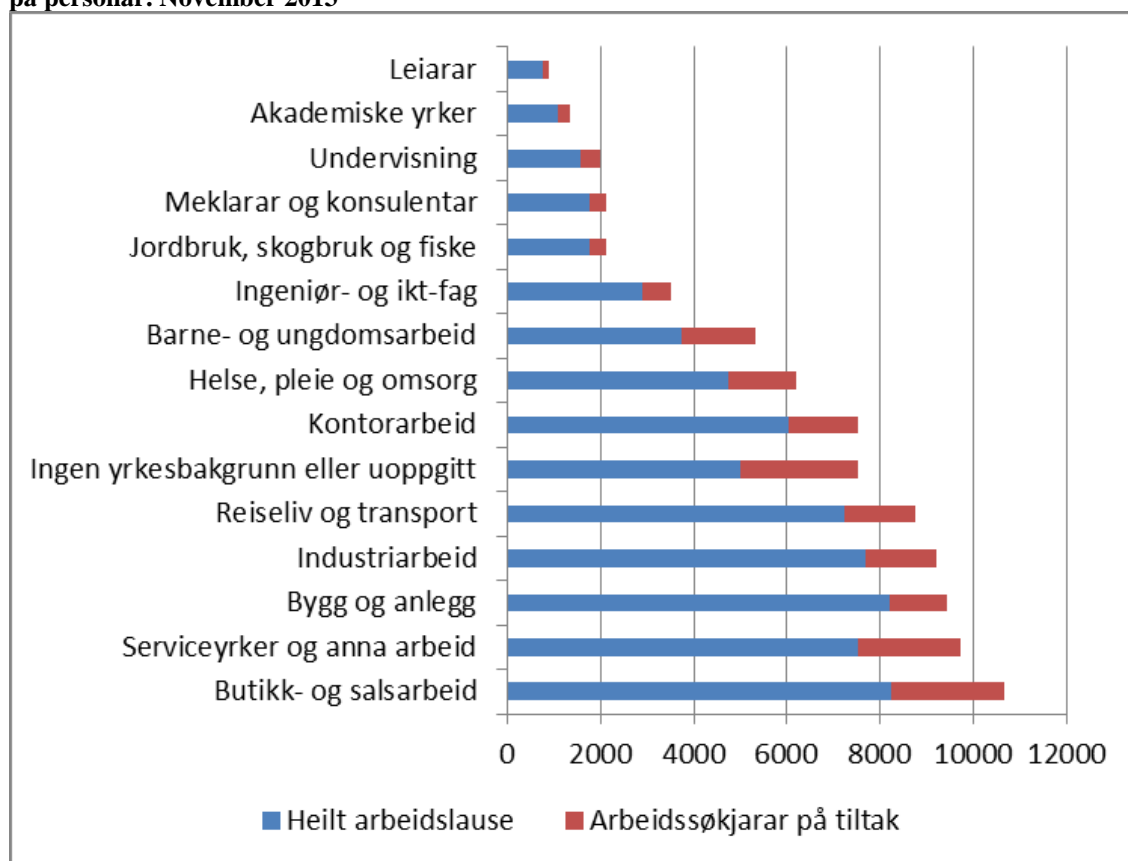
Kjelde: NAV

**Figur 5. Bruttoarbeidsløysa fordelt på heilt arbeidslause og arbeidssøkjjarar på tiltak etter yrkesbakgrunn. Prosent av arbeidsstyrken. November 2013**



Kjelde: NAV

**Figur 6. Bruttoarbeidsløysa fordelt på heilt arbeidslause og arbeidssøkjjarar på tiltak, etter yrkesbakgrunn. Talet på personar. November 2013**

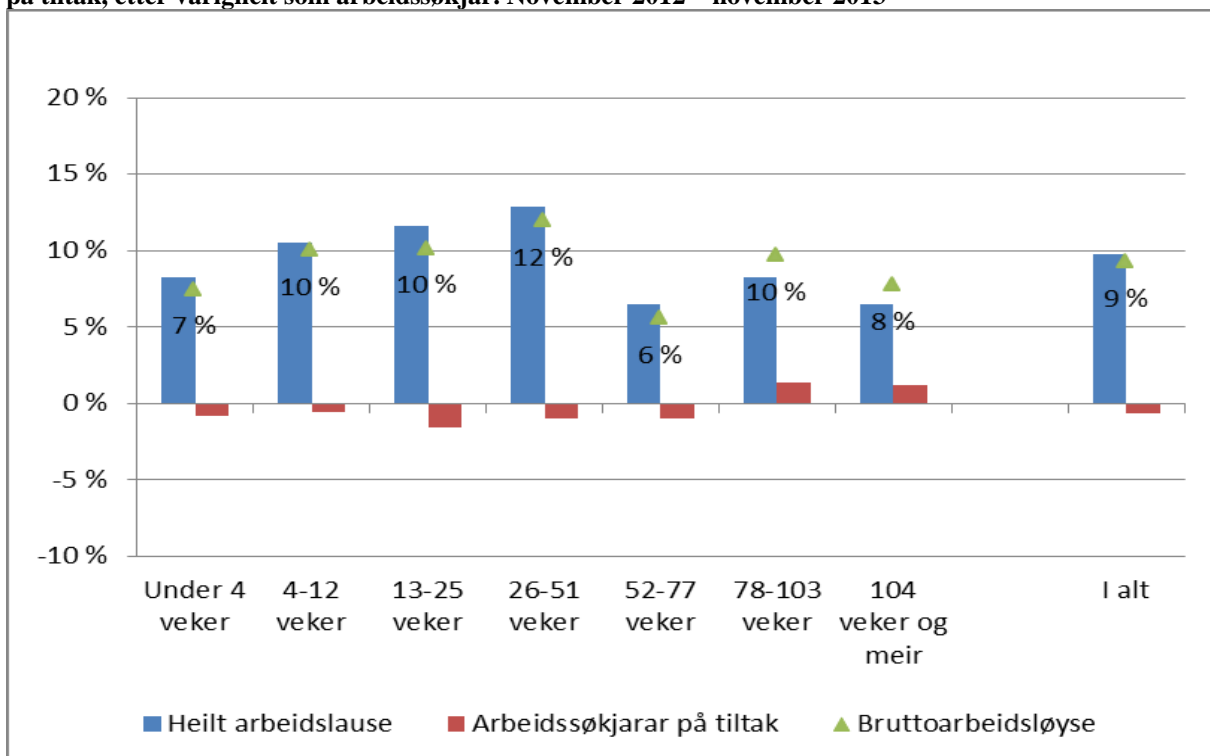


Kjelde: NAV

### **Bruttoarbeidsløysa aukar i alle varigheitsgrupper**

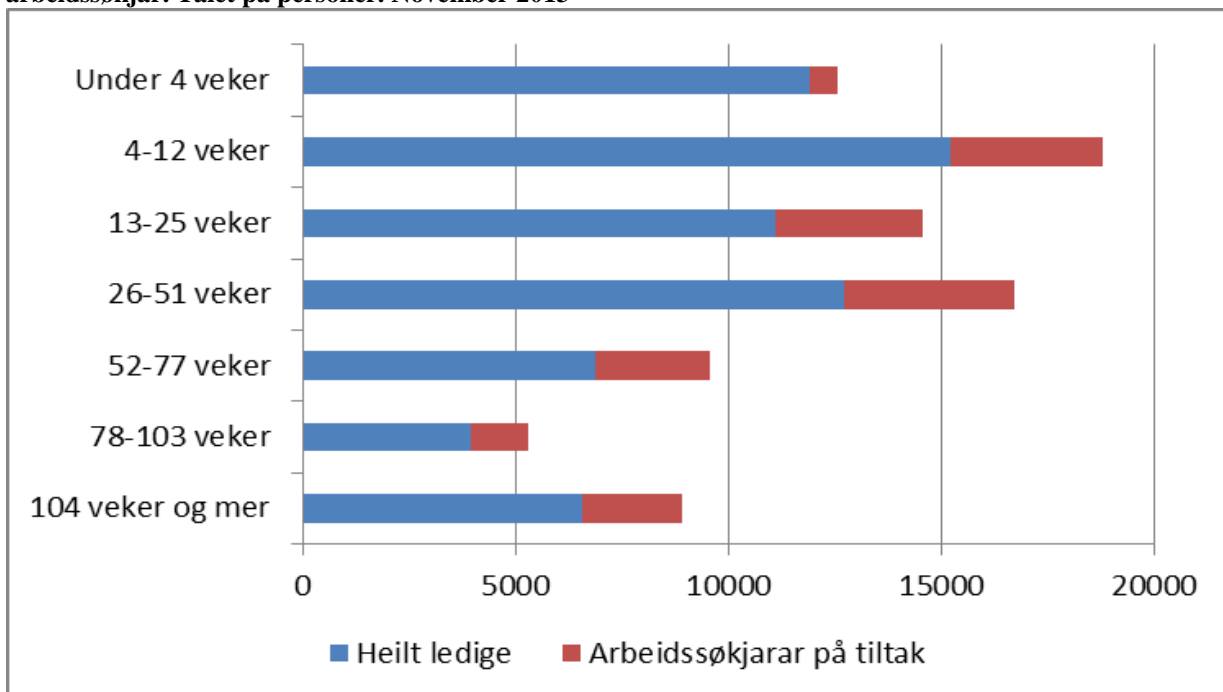
Samanlikna med november i fjor er det ein auke i talet på heilt arbeidslause og arbeidssøkjjarar på tiltak innan alle varigheitsgrupper. Auken er størst blant dei som har søkt arbeid i mellom eit halvt og eitt år, med 12 prosent. Litt over halvparten (53 %) av dei som er registrert hos NAV som heilt arbeidslause eller arbeidssøkjjarar på tiltak ved utgangen av november, har søkt arbeid i under eitt halvt år.

**Figur 7. Prosentvis endring i bruttoarbeidsløysa, dekomponert i endring i heilt arbeidslause og arbeidssøkjjarar på tiltak, etter varigheit som arbeidssøkjjar. November 2012 – november 2013**



Kjelde: NAV

**Figur 8. Bruttoarbeidsløysa fordelt på heilt arbeidslause og arbeidssøkjjarar på tiltak, etter varigheit som arbeidssøkjjar. Talet på personer. November 2013**



Kjelde: NAV



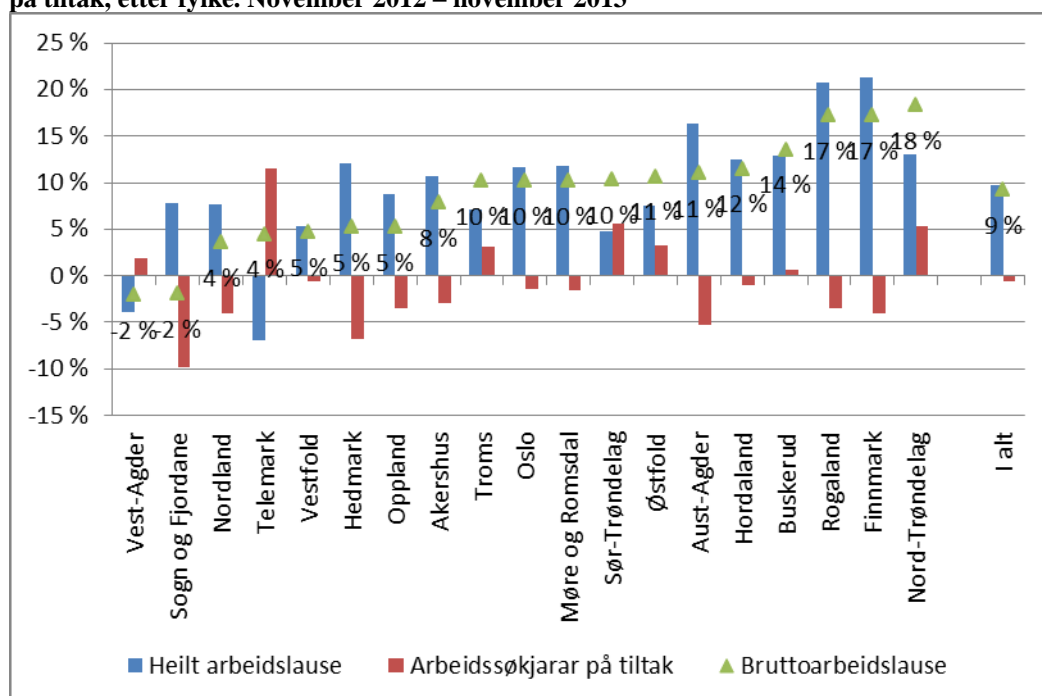
## Størst auke i Finnmark

I løpet av november har det vorte færre heilt arbeidslause og arbeidssøkjjarar på tiltak i dei tre nordlegaste fylka, samt Sogn og Fjordane og Vest-Agder, viser sesongkorrigererte tal. I Aust-Agder er bruttoarbeidsløysa stabil, medan det har vore ein auke i alle andre fylke den siste månaden. Auken er størst i Buskerud og i Oppland. Figur 15 i figurvedlegget viser utviklinga i sesongkorrigererte tal for dei ulike regionane frå januar 2008.

Samanlikna med november i fjor har bruttoarbeidsløysa auka mest i Nord- Trøndelag (18 %) og Finnmark og Rogaland begge med 17 prosent. I Vest- Agder og i Sogn og Fjordane er det i begge fylke to prosent færre heilt arbeidslause og arbeidssøkjjarar på tiltak enn på same tid i fjor.

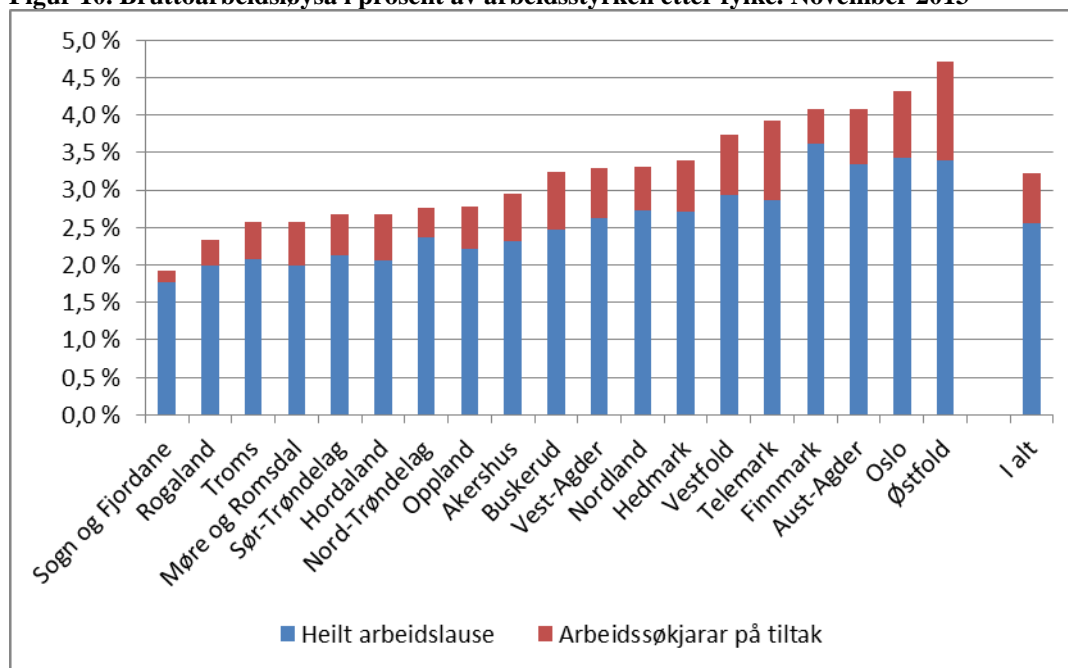
Målt i prosent av arbeidsstyrken er bruttoarbeidsløysa høgast i Østfold (4,7 %) og i Oslo (4,3 %). Bruttoarbeidsløysa er lågast i Sogn og Fjordane (1,9 %) og i Rogaland (2,3 %).

**Figur 9. Prosentvis endring i bruttoarbeidsløysa dekomponert i endring i heilt arbeidslause og arbeidssøkjjarar på tiltak, etter fylke. November 2012 – november 2013**



Kjelde: NAV

**Figur 10. Bruttoarbeidsløysa i prosent av arbeidsstyrken etter fylke. November 2013**



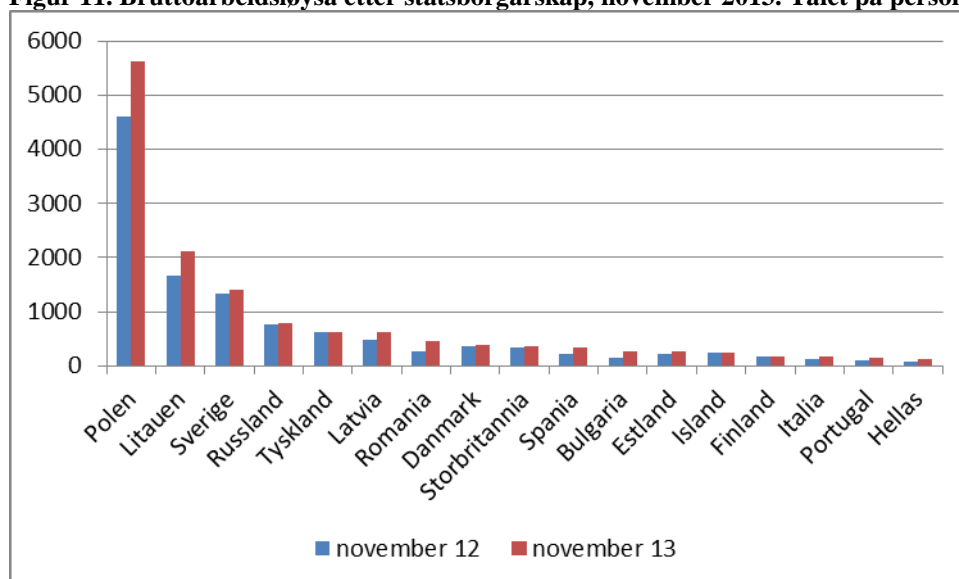
Kjelde: NAV

## Arbeidsløysa blant arbeidsinnvandrarar

Figur 11 viser bruttoarbeidsløysa for statsborgarar frå dei landa som har hatt den høgaste arbeidsinnvandringa til Noreg dei siste åra. Flest heilt arbeidslause og arbeidssøklarar på tiltak finn vi blant polakkar (5 600), litauarar (2 100) og svenskar (1 400).

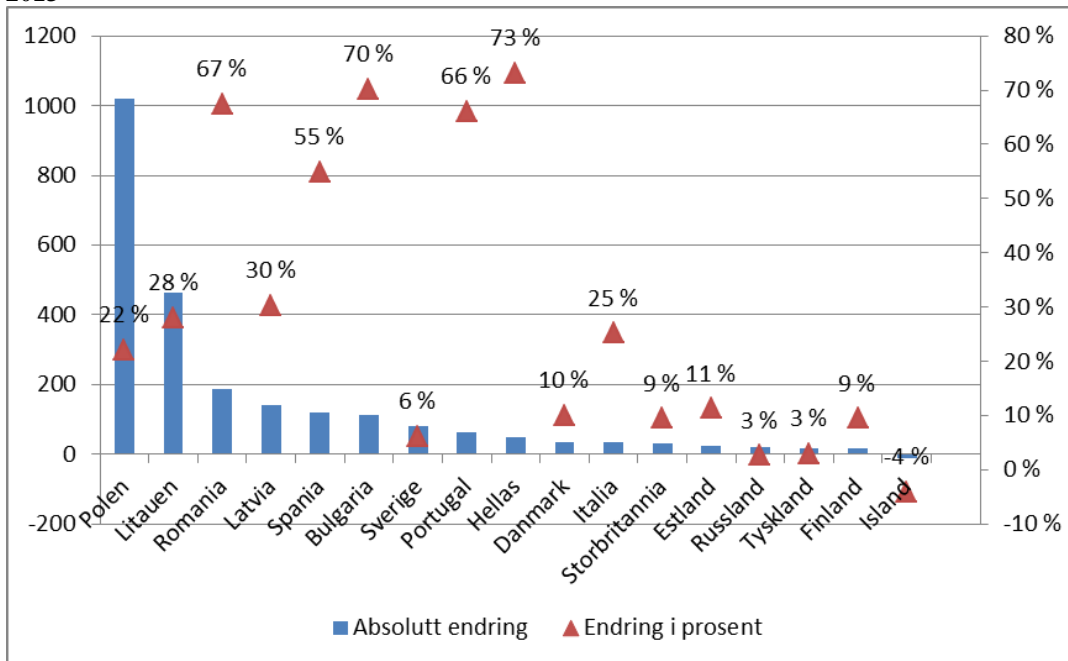
I absolute tal har auken vore størst blant statsborgarar frå Polen og Litauen med 1000 og 500 fleire heilt arbeidslause og arbeidssøklarar på tiltak samanlikna med november i fjor. Den relative auken er størst for statsborgarar frå Hellas (73 %), Bulgaria (70 %) og Romania (67 %). Til saman er det få statsborgarar frå desse tre landa som er registrert som heilt arbeidslause eller arbeidssøklarar på tiltak hos NAV, om lag 850 personar.

**Figur 11. Bruttoarbeidsløysa etter statsborgarskap, november 2013. Talet på personar**



Kjelde: NAV

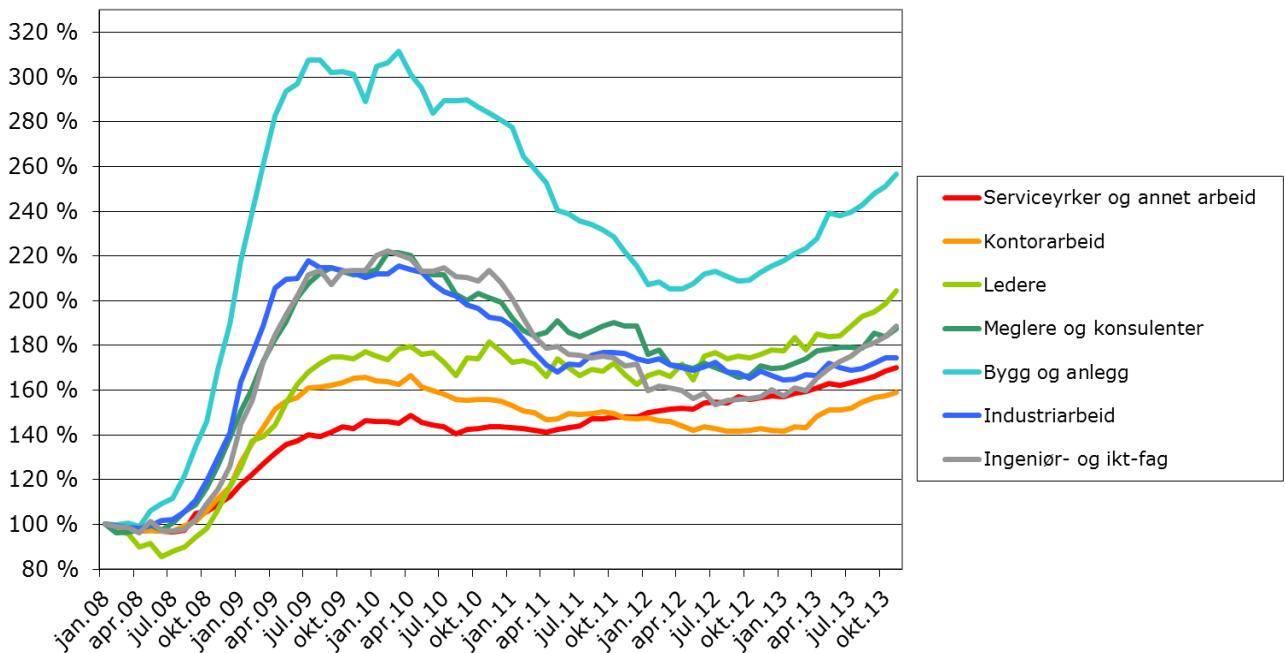
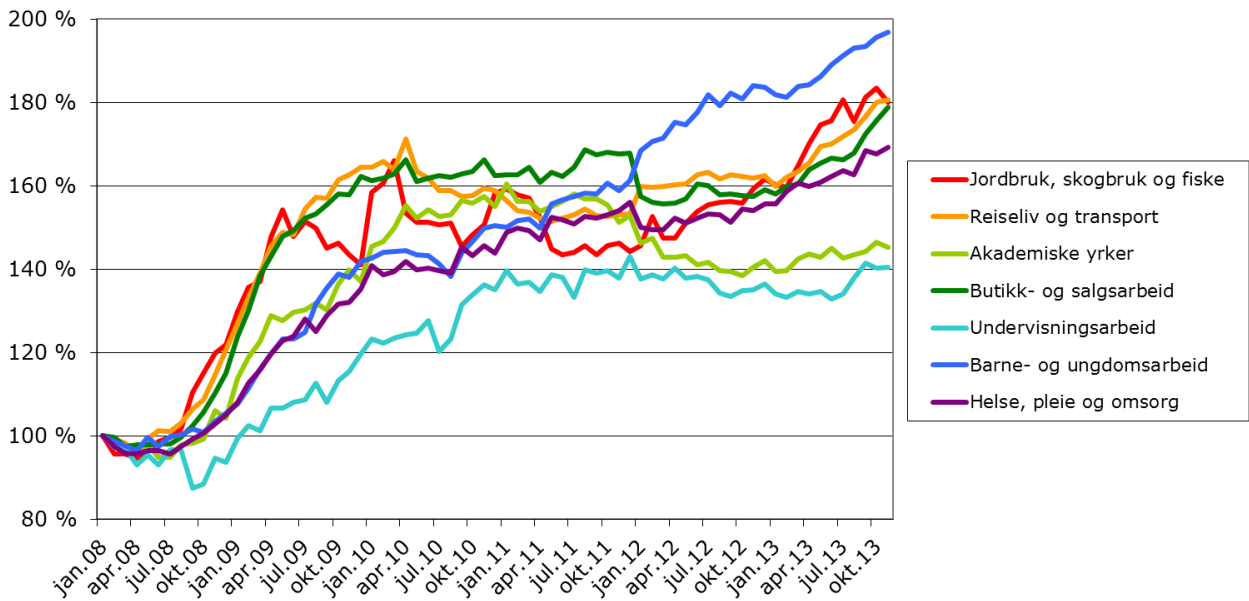
**Figur 12. Absolutt og prosentvis endring i bruttoarbeidsløysa etter statsborgarskap. November 2012 – november 2013**



Kjelde: NAV

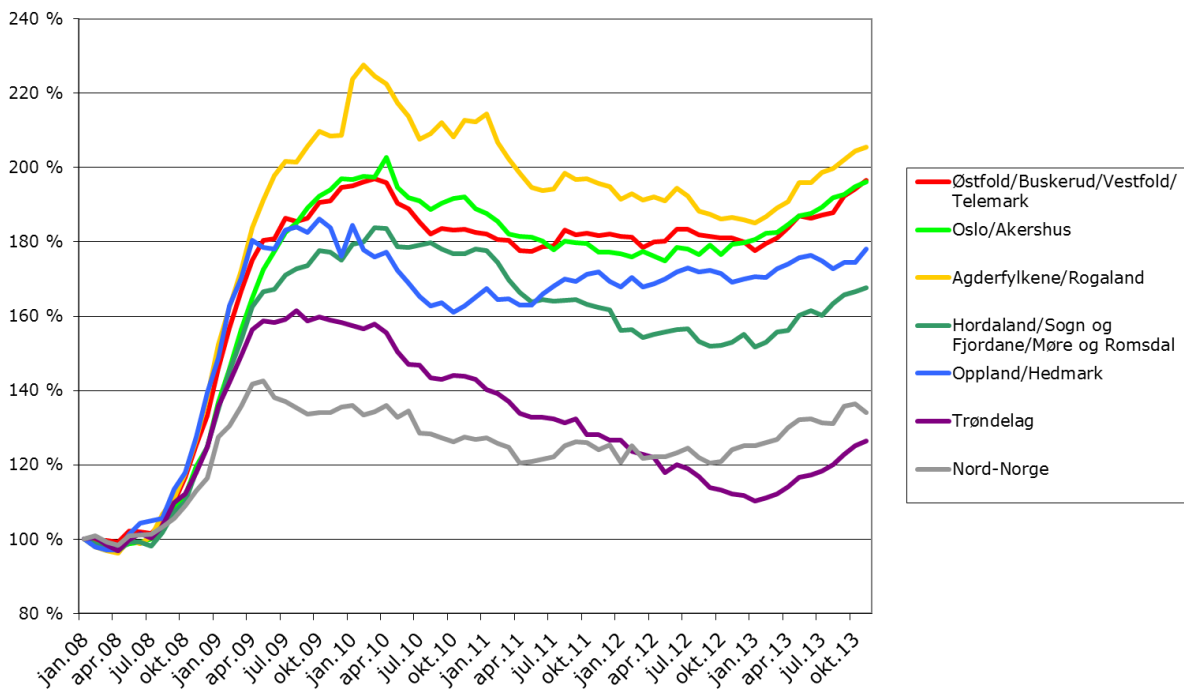
## Figurvedlegg

Figur 13 og 14. Utviklinga i summen av registrerte arbeidslause og arbeidssøklarar på tiltak, etter yrkesbakgrunn. Januar 2008 – november 2013. Januar 2008 = 100. Sesongkorrigerte tal



Kjelde: NAV

**Figur 15. Utviklinga i summen av registrerte arbeidslause og arbeidssøkjjarar på tiltak i regionar. Januar 2008 –november 2013. Januar 2008 = 100. Sesongkorrigererte tal**



Kjelde: NAV