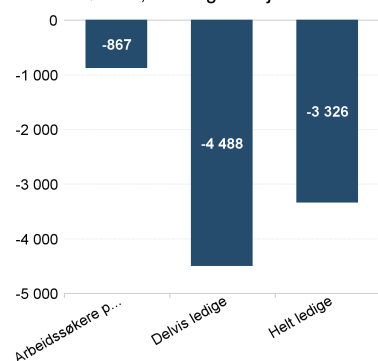
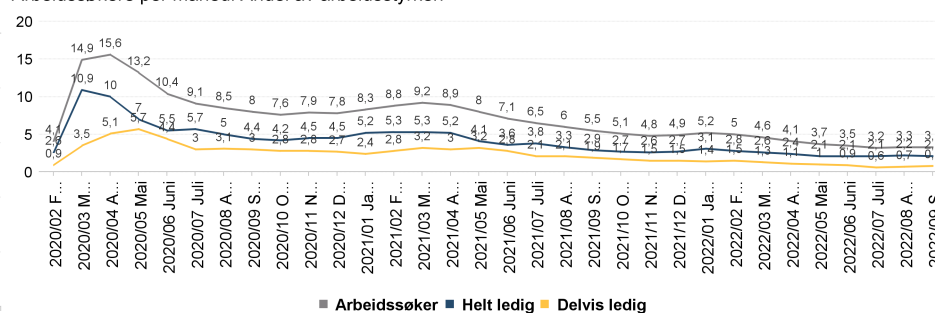


Arbeidssøkere, endring fra i fjor. Antall



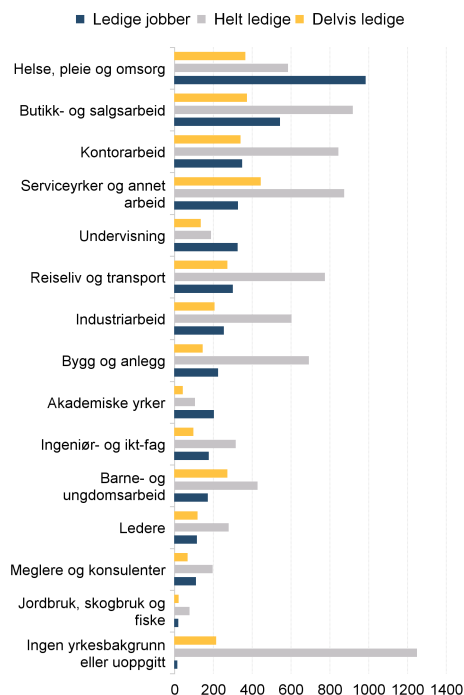
Arbeidssøkere per måned. Andel av arbeidsstyrken



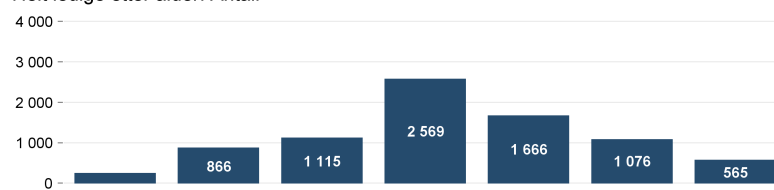
Om statistikken

Informasjonsarket viser status og utvikling for arbeidssøkerne i september 2022. Antall personer færre enn 4 vises ikke i denne oversikten av hensyn til personvern. Det er dessuten brudd i statistikk over antall arbeidsledige fra og med november 2018 pga ny registreringsmetode. Mer om statistikken finner du på nav.no ved å følge lenkene under relatert informasjon på siden 'Hovedtall om arbeidsmarkedet'.

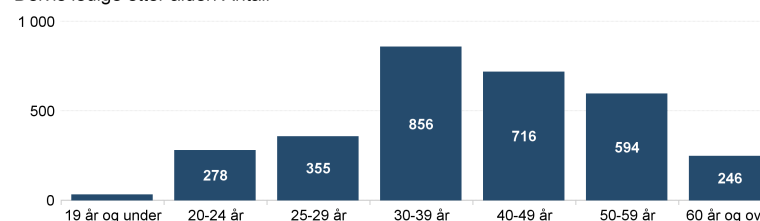
Helt og delvis ledige personer og helt ledige jobber. Antall



Helt ledige etter alder. Antall



Delvis ledige etter alder. Antall



Fakta om arbeidsledigheten, arbeidssøkere og helt ledige

Antall helt ledige personer var 8 095 i september, mens antallet arbeidssøkere var 13 021. Antallet delvis ledige personer var 3 074. Arbeidssøkerne er summen helt ledige, delvis ledige og arbeidssøkere som deltar på tiltak.

I september var helt ledige som andel av arbeidsstyrken 2,1 prosent.

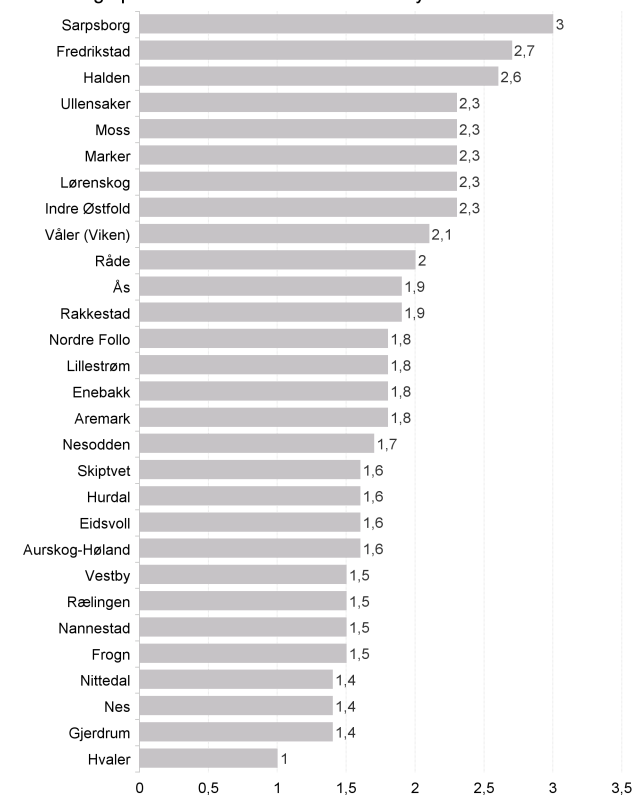
Det var 3 829 ledige kvinner og 4 266 ledige menn. Andelen helt ledige under 30 år av alle ledige var 27,4.

I september var andel langtidsledige av alle ledige 32,6 prosent.

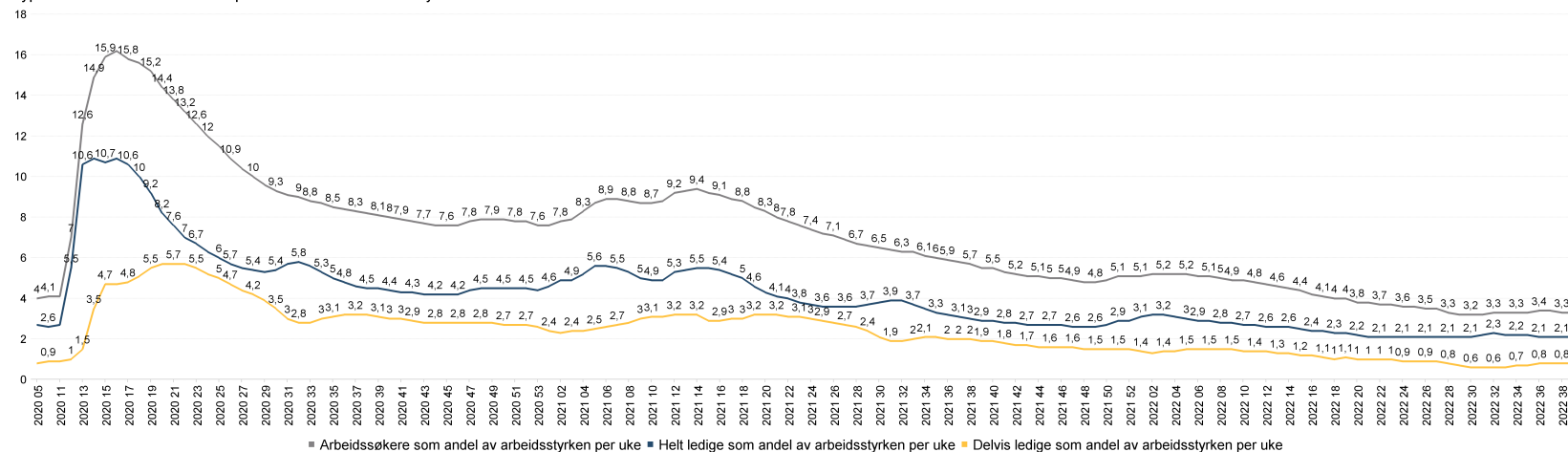
Det var til sammen 4 077 ledige stillinger.

// NAV Øst-Viken

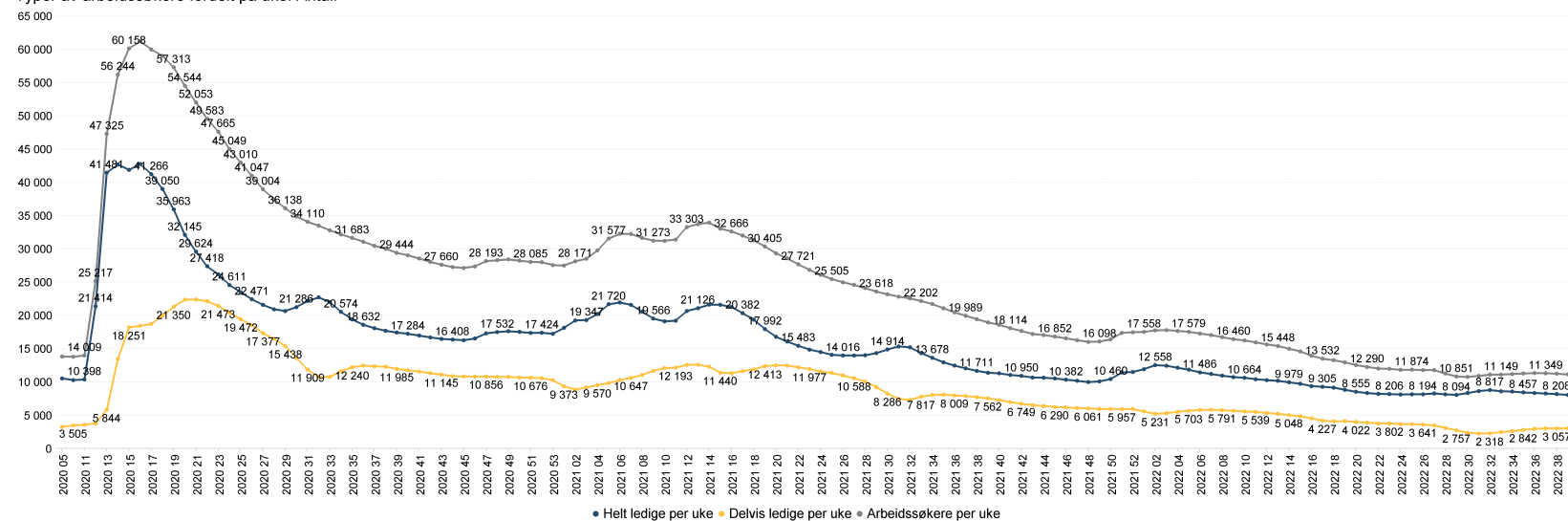
Helt ledige per kommune. Andel av arbeidsstyrken



Typer av arbeidssøkere fordelt på uke. Andel av arbeidsstyrken



Typer av arbeidssøkere fordelt på uke. Antall



Hovedtall om arbeidsmarkedet for Øst-Viken

September 2022

Arbeidssøkere	Helt ledige	Endring helt ledige fra i fjor	Helt ledige som andel av arbeidsstyrken	Andel arbeidssøkere	Andel under 30 år	Andel langtidsledige av alle ledige	Antall langtidsledige	Delvis ledige	Ledige jobber	Antall kvinner	Antall menn	Arbeidssøkere etter yrkesbakgrunn. Antall	
												Ingen yr...	Serviceyrker og a...
3001 Halden	617	380	-63	2,6	4,2	33,4	33,9	129	143	114	182	198	2 000
3002 Moss	930	573	-170	2,3	3,8	28,1	33	189	229	285	251	322	1 800
3003 Sarpsborg	1 336	842	-205	3	4,8	31,7	34,2	288	281	374	431	411	1 600
3004 Fredrikstad	1 832	1 109	-288	2,7	4,5	29,0	30,9	343	402	349	525	584	1 400
3011 Hvaler	46	23	-20	1	2,1	0,0	21,7	5	16	7	12	11	1 200
3012 Aremark	21	12	***	1,8	3,2	50,0	33,3	4	6	1	5	7	1 000
3013 Marker	53	40	10	2,3	3,1	32,5	32,5	13	9	8	15	25	800
3014 Indre Østfold	811	512	-97	2,3	3,6	29,1	34,6	177	240	145	237	275	600
3015 Skiptvet	46	32	***	1,6	2,4	34,4	25	8	11	13	12	20	400
3016 Rakkestad	162	82	-12	1,9	3,8	35,4	30,5	25	53	19	43	39	200
3017 Råde	110	76	-16	2	2,9	26,3	30,3	23	25	44	30	46	100
3018 Våler (Viken)	102	65	***	2,1	3,3	21,5	41,5	27	25	11	30	35	50
3019 Vestby	234	149	-38	1,5	2,4	21,5	21,5	32	60	150	62	87	0
3020 Nordre Follo	872	561	-215	1,8	2,7	22,5	36,7	206	208	356	261	300	0
3021 Ås	328	208	-103	1,9	3	26,9	36,5	76	68	108	89	119	0
3022 Frogn	219	123	-30	1,5	2,6	25,2	21,1	26	55	47	70	53	0
3023 Nesodden	300	176	-64	1,7	2,9	25,6	31,3	55	78	96	75	101	0
3026 Aurskog-Høland	231	147	-68	1,6	2,6	26,5	29,9	44	52	57	86	61	0
3027 Rælingen	267	155	-128	1,5	2,6	25,2	33,5	52	71	44	64	91	0
3028 Enebakk	176	107	-46	1,8	3	19,6	29,9	32	39	46	48	59	0
3029 Lørenskog	819	550	-275	2,3	3,4	29,8	33,6	185	151	316	266	284	0
3030 Lillestrøm	1 376	880	-468	1,8	2,9	27,7	32	282	330	586	413	467	0
3031 Nittedal	290	192	-104	1,4	2,2	24,0	35,4	68	70	81	84	108	0
3032 Gjerdrum	85	53	-31	1,4	2,2	11,3	35,8	19	20	13	25	28	0
3033 Ullensaker	833	516	-446	2,3	3,8	24,2	36,2	187	193	583	267	249	0
3034 Nes	305	168	-108	1,4	2,5	24,4	30,4	51	88	76	81	87	0
3035 Eidsvoll	369	216	-193	1,6	2,7	21,3	27,3	59	96	97	98	118	0
3036 Nannestad	216	125	-124	1,5	2,6	23,2	26,4	33	46	42	61	64	0
3037 Hurdal	35	23	-21	1,6	2,5	30,4	***	0	9	9	6	17	0
Øst-Viken	13 021	8 095	-3 326	2,1	3,3	27,41	32,6	2 640	3 074	4 077	3 829	4 266	0

