

## Arbeidsmarkedet nå – april 2023

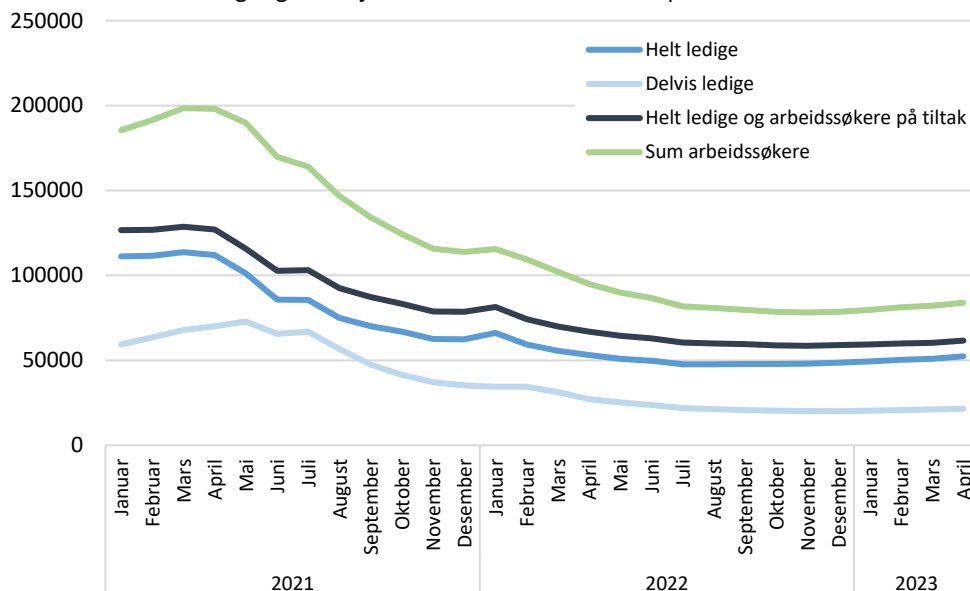
«Arbeidsmarkedet nå» er et månedlig notat fra Analyseeksjonen i Arbeids- og velferdsdirektoratet.

Notatet er skrevet av Othilde Skjøstad, [othilde.skjostad@nav.no](mailto:othilde.skjostad@nav.no), 28.april 2023.

### Økende arbeidsledighet

I april økte antallet helt arbeidsledige med 1 500 personer, og summen av helt ledige og arbeidssøkere på tiltak økte med 1 300 personer, ifølge sesong- og bruddjusterte tall (figur 1). I tillegg ble det 400 flere delvis ledige. Samlet gikk antallet arbeidssøkere registrert hos NAV (helt ledige, delvis ledige eller arbeidssøkere på tiltak) opp med 1 700 i løpet av april.<sup>1</sup>

**Figur 1.** Antall personer registrert som helt arbeidsledige, delvis arbeidsledige, bruttoledighet og summen av arbeidssøkere. Sesong- og bruddjusterte tall. Januar 2021 – april 2023



Kilde: NAV

Så langt i 2023 har arbeidsledigheten økt måned for måned, fra svært lave og stabile nivåer høsten 2022. Antallet ledige stillinger har falt raskt siden årsskiftet, og er redusert med rundt 400 per virkedag siden januar. Dette viser at etterspørselen etter arbeidskraft er avtakende. Det er særlig en nedgang i etterspørselen innen konjunktursensitive yrkesgrupper som bygg og anlegg.

Ved utgangen av april var 53 200 personer registrert som helt arbeidsledige. Det tilsvarer 1,8 prosent av arbeidsstyrken. Bruttoarbeidsledigheten, som er summen av helt arbeidsledige og arbeidssøkere på tiltak, var på 63 900 personer, eller 2,2 prosent av arbeidsstyrken. I tillegg var 21 700 personer delvis arbeidsledige, noe som utgjør 0,7 prosent av arbeidsstyrken. Til sammen var det 85 600 registrerte arbeidssøkere. Det tilsvarer 2,9 prosent av arbeidsstyrken.

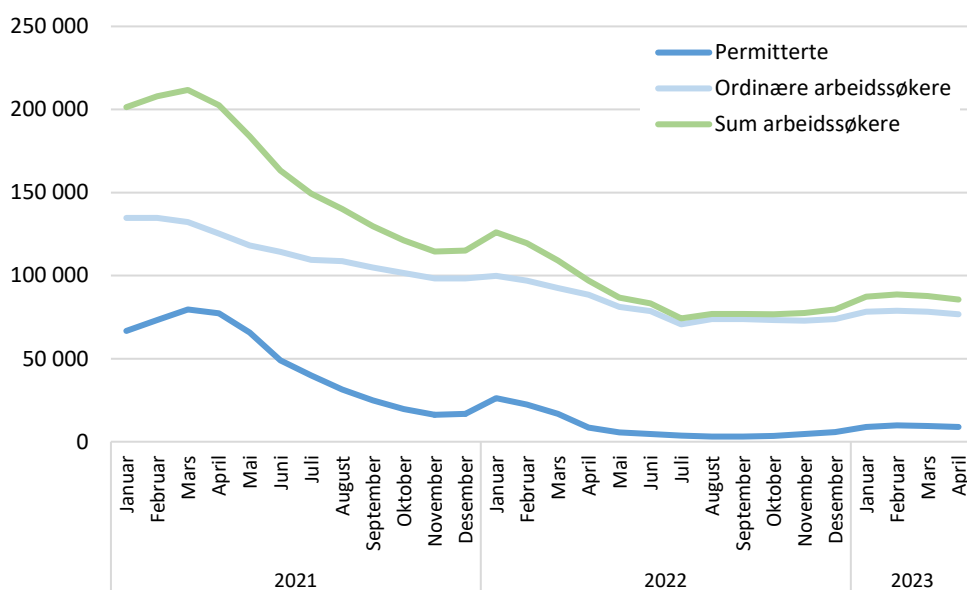
<sup>1</sup> Antallet arbeidssøkere totalt og de ulike undergruppene blir sesongjustert hver for seg. Hver enkelt undergruppe kan ha ulike sesongmønstre, og det kan være perioder der mange går fra helt arbeidsledig til delvis arbeidsledig eller motsatt. Dette fører til at en addering av de ulike sesongjusterte komponentene ikke nødvendigvis gir samme resultat som når en sesongjusterer totalen.

## Flere nye arbeidssøkere

I løpet av april var det 11 500 nye registrerte arbeidssøkere, noe som tilsvarer rundt 800 per virkedag justert for normale sesongvariasjoner. Det utgjør en økning sammenlignet med de siste månedene. Av de nye arbeidssøkerne er det 29 prosent som oppgir at de har mistet eller kommer til å miste jobben, mens 21 prosent sier de er permittert eller kommer til å bli permittert.

Figur 2 viser at det blant arbeidssøkerne i april var 8 900 permitterte. De utgjør 0,3 prosent av arbeidsstyrken og 10 prosent av arbeidssøkerne. Antall permitterte har holdt seg på et relativt stabilt nivå siden årsskiftet. De fleste av de permitterte har yrkesbakgrunn fra bygge- og anleggsarbeid (2 300) eller industriarbeid (2 000).

**Figur 2.** Antallet arbeidssøkere fordelt på permitterte og ordinære (ikke-permitterte) arbeidssøkere. Januar 2021 – april 2023. Ikke justert for sesongvariasjoner



Kilde: NAV

## Utviklingen i norsk økonomi

BNP Fastlands-Norge falt med 0,2 prosent i februar (sesongjustert). Nedgangen skyldes i hovedsak lavere aktivitet i bygge- og anleggsvirksomhet samt i tjenester tilknyttet olje- og gassutvinning. Bevegelsene i økonomien fra januar til februar er små, og en svak utvikling i enkelte næringer gir en samlet nedgang. Ifølge SSB viser den underliggende veksten i fastlandsøkonomien tegn til å bremse opp.

Konsumprisindeksen (KPI) steg 0,8 prosent mellom februar og mars, og økte med 6,5 prosent på årsbasis. Tolvmånedersendringen er 0,2 prosentenheter høyere enn i februar. Ifølge SSB er det mange ulike vare- og tjenestegrupper som bidrar til at prisveksten er høy, blant annet mat, biler, strøm, husleie og restauranttjenester. Den økte veksttakten i mars skyldes først og fremst at prisene på strøm steg mer mellom februar og mars i år enn i fjor.

SSB sin arbeidskraftsundersøkelse (AKU) viser at arbeidsledigheten var på 3,6 prosent i mars, uendret fra februar. Antallet arbeidsledige var 105 000. Det siste året har det vært en svak økning i arbeidsledigheten, i hovedsak blant personer under 25 år. Økningen har skjedd fra et unormalt

lavt nivå, og representerer en innhenting til samme nivå som før pandemien. Antall jobber har vært stabilt de siste månedene, og holdt seg i overkant av 3 000 000.

Det siste året har kronekursen svekket seg mye, og det er stor usikkerhet knyttet til den videre kroneutviklingen. Kronekursen er viktig for utviklingen i inflasjon, produksjon og sysselsetting, og en fortsatt svak kursutvikling vil kunne bidra til høyere prisvekst. En videre svekkelse kan dermed bidra til å øke renteforventningene fremover.

## **Utviklingen i internasjonal økonomi**

Internasjonalt er inflasjonen på veg ned i mange land, og konsumprisveksten har avtatt. I eurosonen var inflasjonen på 6,9 prosent i mars, og i Storbritannia var den 10,1 prosent. USA hadde en årlig konsumprisvekst på 5 prosent. Det er særlig fall i energipriser som har bidratt til å dempe konsumprisveksten. I tillegg er fraktkostnadene for varer nesten nede på nivåene fra før pandemien, og prisene på råvarer som metaller og matvarer har avtatt.

Den høye inflasjonen har ført til at sentralbankene har satt opp rentene i raskt tempo gjennom 2022. Rentehevingene har fortsatt både i eurosonen og i USA i 2023, til tross for bevegelser i finansmarkedene som følge av bankuroilighet i USA og Sveits.

Internasjonalt er utsiktene til den videre økonomiske utviklingen preget av stor usikkerhet. Urolige finansmarkeder kan bidra til strammere finansielle forhold og lavere vekst. I tillegg er effektene av de pengepolitiske innstrammingene usikre, både fordi renteøkningene har vært store og raske og fordi mange land strammer inn samtidig.

Aktivitetsindikatorer for både tjenestesektoren og industrien i Europa er lave, selv om de har steget noe de siste månedene. I april steg den sammenstilte innkjøpssjefsindeksen (PMI) i eurosonen til 54,4, opp fra 53,7 i mars. Dette indikerer at økonomien fortsetter å hente seg inn. Samtidig er det et økende gap mellom en sterk tjenestesektor og en svakere industrisektor. I USA økte også den sammenstilte innkjøpssjefsindeksen (PMI) i april, fra 52,3 til 53,5.

Arbeidsledigheten holdt seg stabil på 6,6 prosent i eurosonen i februar, uendret fra januar. I USA var arbeidsledigheten på 3,5 prosent i mars, ned fra 3,6 prosent i februar. I Storbritannia er arbeidsledigheten på 3,8 prosent i februar, opp fra 3,7 i januar.

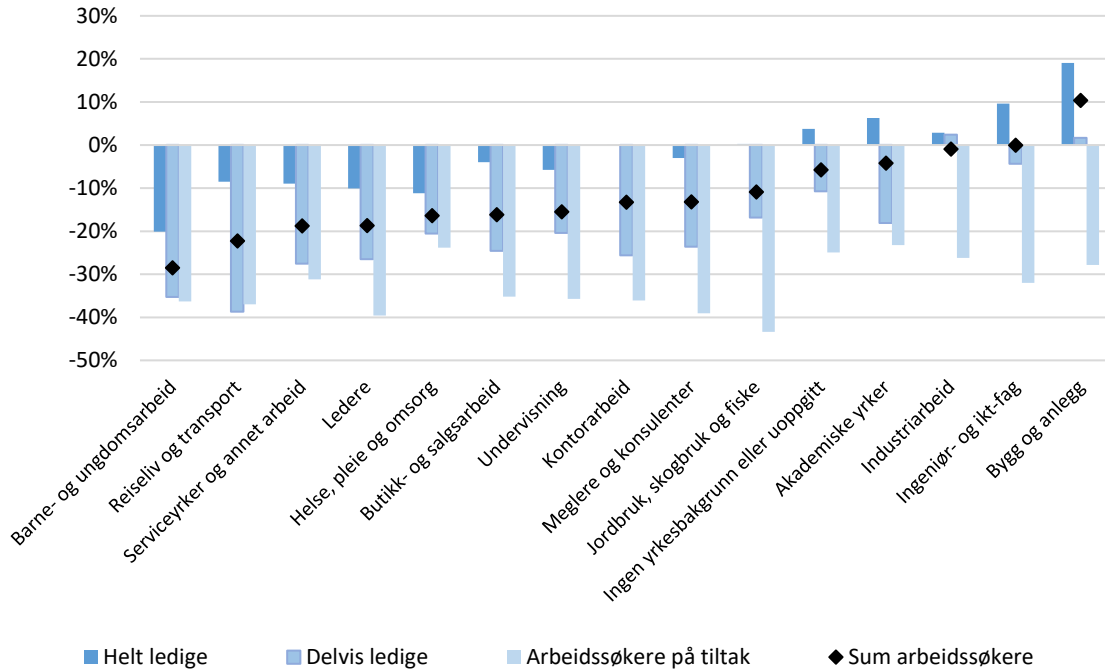
## **Flere arbeidssøkere innen reiseliv og transport samt bygg og anlegg**

Den siste måneden har antallet arbeidssøkere økt mest for personer med bakgrunn fra bygg og anlegg samt reiseliv og transport (begge med 350), fulgt av personer med bakgrunn fra butikk- og salgsarbeid, industriarbeid, samt ingeniør- og ikt-fag (200 i hver gruppe).

Sammenlignet med april i fjor har antallet arbeidssøkere falt i alle yrkesgrupper, med unntak av bygg og anlegg (figur 3). Den relative nedgangen er størst blant personer med yrkesbakgrunn innen barne- og ungdomsarbeid (-28 %). For personer med yrkesbakgrunn fra bygg og anlegg har antallet arbeidssøkere i sum økt med 10 prosent. Dette skyldes i hovedsak en stor økning blant helt ledige i denne yrkesgruppen.

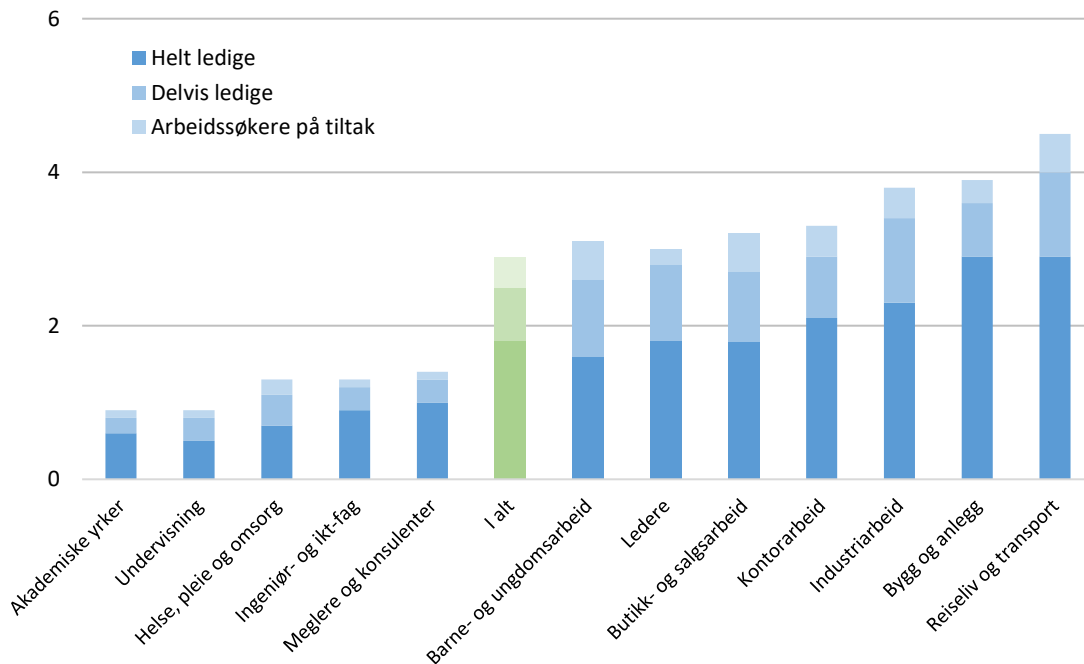
Ved utgangen av april var andelen arbeidssøkere høyest innen reiseliv og transport, med 4,6 prosent av arbeidsstyrken (se figur 4). Andelen arbeidssøkere var lavest innen akademiske yrker, med 0,9 prosent.

**Figur 3.** Endring i antallet arbeidssøkere, fordelt på helt arbeidsledige, delvis arbeidsledige og arbeidssøkere på tiltak. Etter yrkesbakgrunn. April 2022 – april 2023



Kilde: NAV

**Figur 4.** Prosent av arbeidsstyrken registrert som helt arbeidsledig, arbeidssøker på tiltak eller delvis arbeidsledig hos NAV. Etter yrkesbakgrunn.<sup>2</sup> April 2023.



Kilde: NAV

<sup>2</sup> På grunn av overgang til nye tall for arbeidsstyrke er ikke yrkesgruppen jordbruk, skogbruk og fiske inkludert i denne figuren. Se «spesielle forhold» for nærmere informasjon.

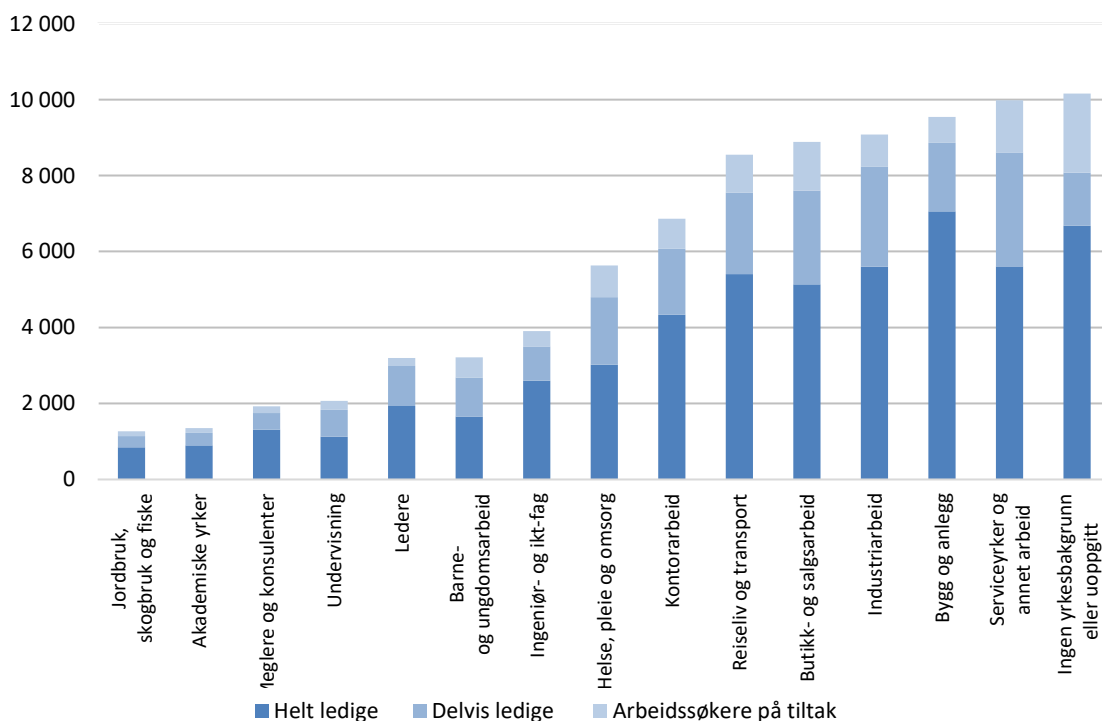
## Serviceyrker og annet arbeid er vanligste yrkesbakgrunnen blant arbeidssøkerne

Figur 5 viser at serviceyrker og annet arbeid er den vanligste yrkesbakgrunnen blant arbeidssøkere med registrert yrkesbakgrunn. Ved utgangen av april hadde 10 000 arbeidssøkere bakgrunn fra et yrke i denne gruppen, hvorav 4 200 hadde bakgrunn innen rengjøringsyrker. Sammenlignet med april i fjor har antallet arbeidssøkere gått ned med 2 300 personer (-19 %). Nedgangen var størst innen rengjøring (-1 200), samt annet arbeid (-400).

Personer med bakgrunn fra bygg og anlegg utgjør den nest største yrkesgruppen blant arbeidssøkere som har registrert en yrkesbakgrunn. Ved utgangen av april var det 9 500 registrerte arbeidssøkere med denne yrkesbakgrunnen. Av disse har 2 700 personer bakgrunn som andre bygningsarbeidere, mens 2 600 har jobbet som snekkere og tømrere. Sammenlignet med april i fjor har antallet arbeidssøkere økt med 900 personer (10 %). Dette skyldes i hovedsak en stor økning i antall arbeidssøkere blant snekkere og tømrere (800) og hjelpearbeidere innen bygg og anlegg (200). Elektrikere og rørleggere har hatt en liten nedgang i antallet arbeidssøkere (begge med -100).

Ved utgangen av april var det 9 100 registrerte arbeidssøkere med yrkesbakgrunn fra industriarbeid. Antallet arbeidssøkere med denne yrkesbakgrunnen har gått ned med 100 personer (-1 %) sammenlignet med april i fjor. Nedgangen var størst for støpere, sveisere og platearbeidere samt mekanikere (begge med -200), mens det var en økning i antall arbeidssøkere blant prosess- og maskinoperatører (400).

**Figur 5.** Antall personer registrert som helt arbeidsledige, arbeidssøkere på tiltak eller delvis arbeidsledige hos NAV. Etter yrkesbakgrunn. April 2023

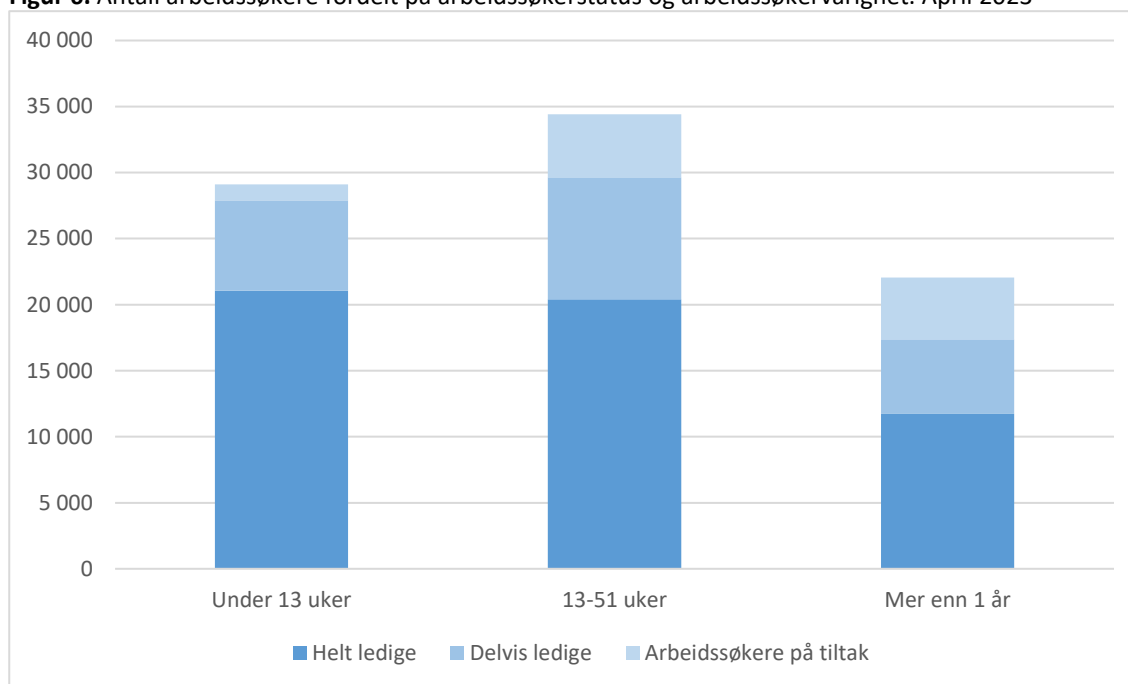


Kilde: NAV

## Færre har vært ledige lenge

I april var det 22 100 personer som har vært arbeidssøkere i mer enn ett år. Rundt halvparten av disse har vært arbeidssøkere i minst to år. Antallet som har vært arbeidssøkere lenge har falt mye det siste året. Sammenlignet med april i fjor er det nå 21 000 færre som har vært arbeidssøkere i over ett år, noe som tilsvarer en halvering. Det er samtidig 7 400 flere som har vært arbeidssøkere i mindre enn 13 uker enn for ett år siden, en økning på 34 prosent.

**Figur 6.** Antall arbeidssøkere fordelt på arbeidssøkerstatus og arbeidssøkervarighet. April 2023

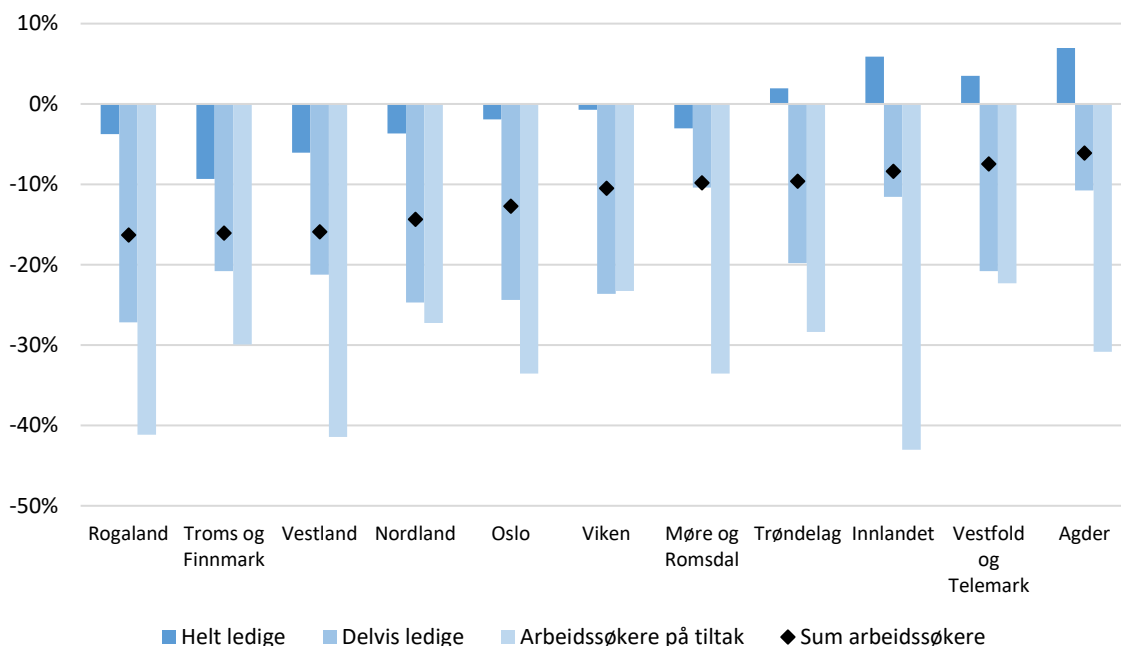


Kilde: NAV

## Flere arbeidssøkere i Nordland

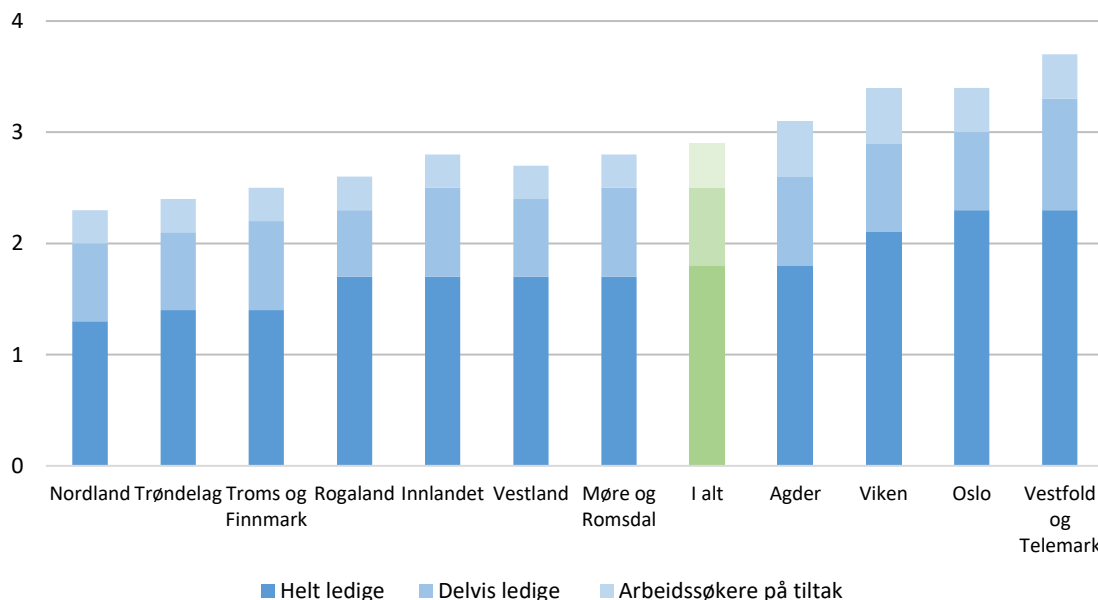
I april økte antallet arbeidssøkere i alle fylker. Den relative økningen var størst i Nordland (5 %), og i Møre og Romsdal (3 %) (sesongjusterte tall). Samtidig er antallet arbeidssøkere fortsatt lavere i alle fylker enn i april i fjor, som vist i figur 7. Nedgangen har vært størst i Rogaland, Troms og Finnmark og Vestland (alle -16 %). Andelen arbeidssøkere er høyest i Vestfold og Telemark, hvor 3,7 prosent av arbeidsstyrken er registrerte arbeidssøkere hos NAV (figur 8). Nordland har lavest andel, med 2,3 prosent.

**Figur 7.** Endring i antallet arbeidssøkere, fordelt på helt arbeidsledige, delvis arbeidsledige og arbeidssøkere på tiltak. Etter fylke. April 2022 – april 2023



Kilde: NAV

**Figur 8.** Prosent av arbeidsstyrken registrert som helt arbeidsledige, arbeidssøkere på tiltak eller delvis arbeidsledige hos NAV. Etter fylke. April 2023



Kilde: NAV

## Nesten halvparten av arbeidssøkerne har innvandrerbakgrunn

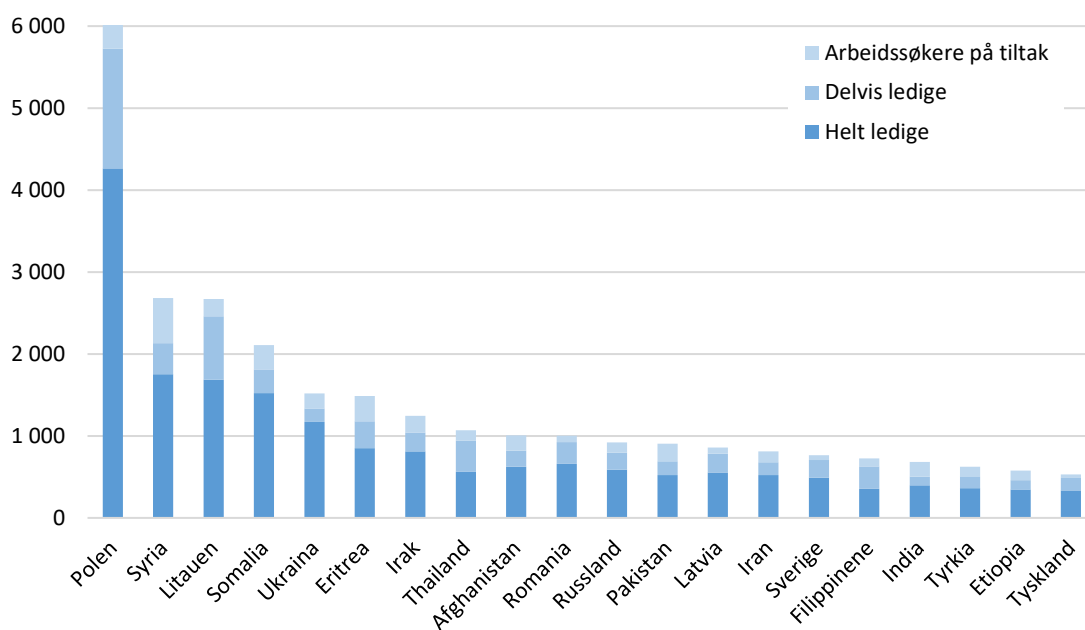
Blant arbeidssøkerne registrert hos NAV ved utgangen av april, var det 46 prosent innvandrere<sup>3</sup>. Disse utgjorde 39 600 personer. Sammenlignet med april i fjor har antallet arbeidssøkere med

<sup>3</sup> Fra 2022 bruker NAV opplysninger mottatt fra SSB til å definere *innvandrere* i arbeidsmarkedsstatistikken. Dermed følges [definisjonen SSB bruker for innvandrere](#). Se punkt 4.2.9 i [Om statistikken - Arbeidssøkere - nav.no](#) for nærmere informasjon.

innvandrerbakgrunn falt med 3 900 personer (-9 %). Det er en lavere nedgang enn for de uten innvandrerbakgrunn (-14 %).

Figur 9 viser de 20 vanligste fødelandene blant arbeidssøkende innvandrere. Personer fra disse 20 landene utgjorde 72 prosent av arbeidssøkerne med innvandrerbakgrunn. Ved utgangen av april var Polen (6 200), Syria (2 700) og Litauen (2 700) de tre største gruppene. Det siste halve året har det også vært en økning i antallet fra Ukraina. I april utgjorde arbeidssøkere fra Ukraina 1 500 personer.

**Figur 9.** Antall innvandrere registrert som helt ledig, arbeidssøker på tiltak eller delvis ledig hos NAV, etter fødeland. De 20 vanligste fødelandene er vist. April 2023



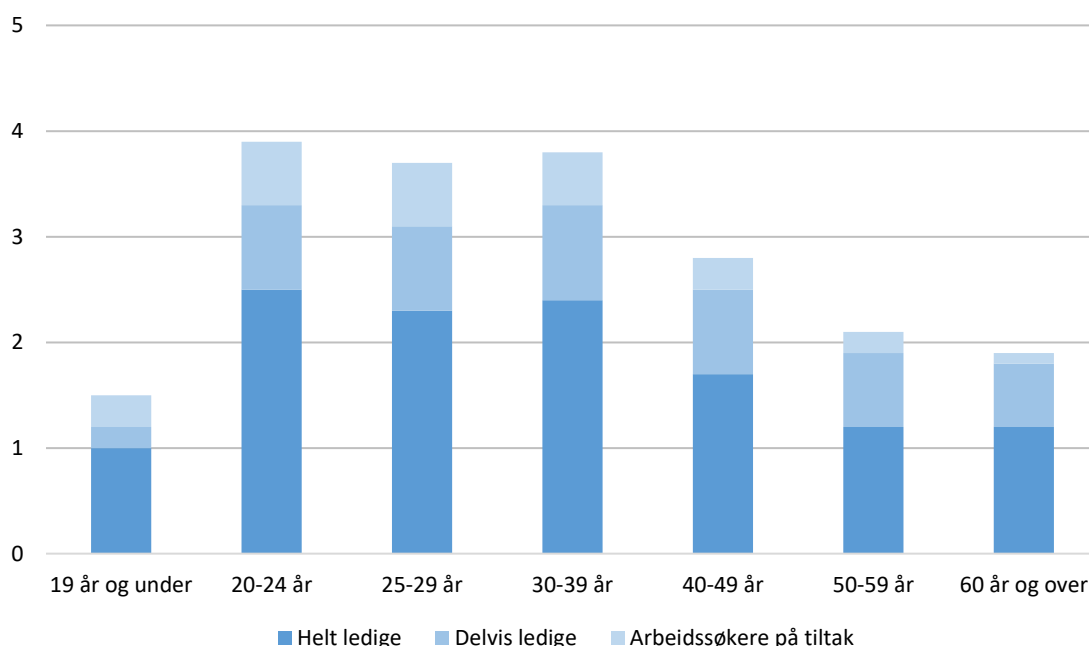
Kilde: NAV

### Flere arbeidssøkere i alle aldersgrupper

Mellom mars og april økte antallet arbeidssøkere i alle aldersgrupper. Den største økningen var blant personer i alderen 30-39 år og 40-49 år, som begge økte med 500 personer (henholdsvis 2 og 3 %) justert for normale sesongvariasjoner. Figur 10 viser at andelen arbeidssøkere i april er høyest blant personer i alderen 30-39 år, hvor 3,8 prosent av arbeidsstyrken er registrert som arbeidssøkere. Andelen arbeidssøkere er lavest for de under 20 år, med 1,5 prosent.



**Figur 10.** Andel av arbeidsstyrken registrert som helt arbeidsledig, arbeidssøkere på tiltak eller delvis arbeidsledig hos NAV. Etter alder. April 2023



Kilde: NAV

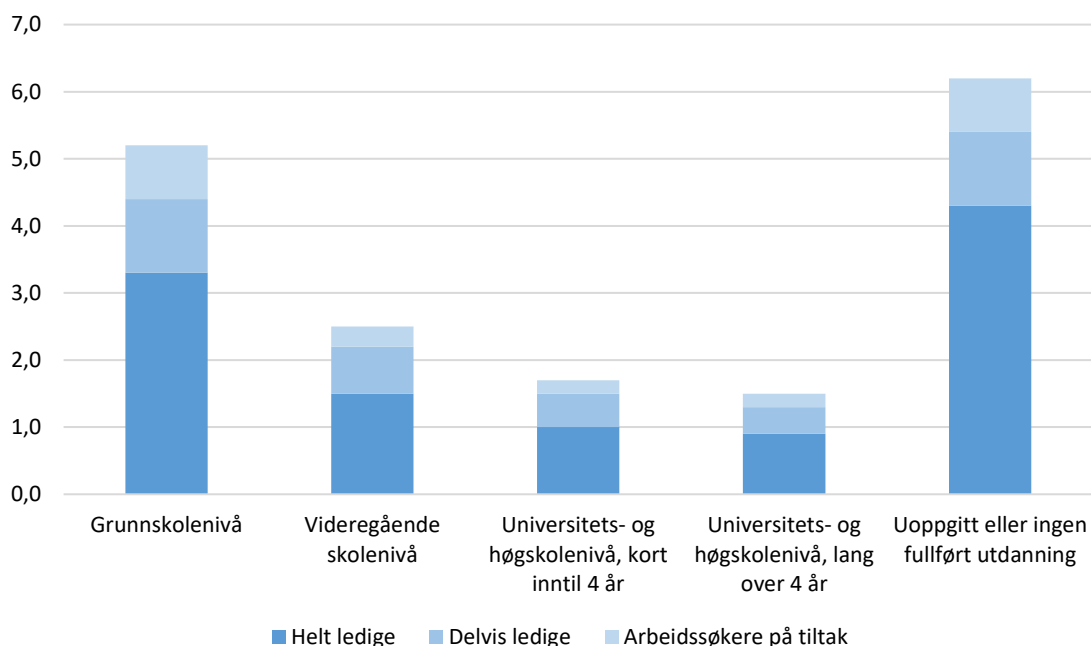
### En av tre arbeidssøkere har ikke fullført videregående opplæring

Arbeidsledigheten er høyest for personer med kun grunnskole eller uten registrert utdanning (se figur 11). For disse gruppene var henholdsvis 5,2 og 6,2 prosent av arbeidsstyrken registrerte arbeidssøkere ved utgangen av april.<sup>4</sup> Andelen er lavest for de som har fullført mer enn fire års høyere utdanning, hvor 1,5 prosent av arbeidsstyrken er arbeidssøkende.

Også i antall personer utgjør de med grunnskole den største gruppen av arbeidssøkerne, fulgt av personer med fullført videregående opplæring. En av tre arbeidssøkere stod i april med grunnskole som høyeste fullførte utdanning (27 500 personer). Inkluderer vi de med ukjent eller ingen fullført utdanning utgjør de to gruppene 47 prosent av arbeidssøkerne. 25 600 personer (30 %) hadde videregående som høyeste fullførte utdanning.

<sup>4</sup> Fram til 2022 fordelte NAV arbeidssøkere etter høyeste påbegynte utdanningsnivå. Fra 2022 benytter NAV opplysninger fra SSB til å definere utdanning. Dermed bruker vi [definisjonen SSB bruker på utdanning](#). Se punkt 4.2.10 i [Om statistikken - Arbeidssøkarar - nav.no](#) for mer informasjon.

**Figur 11.** Andel av arbeidsstyrken registrert som helt arbeidsledig, arbeidssøker på tiltak eller delvis arbeidsledig hos NAV. Etter fullført utdanningsnivå. April 2023



Kilde: NAV

## Færre ledige stillinger

I løpet av april ble det registrert 35 300 nye ledige stillinger på arbeidsplassen.no. Det tilsvarer 1 700 nye stillinger per virkedag (sesongjustert). Det var flest ledige stillinger innen helse, pleie og omsorg (8 800), fulgt av butikk- og salgsarbeid (4 100) og undervisning (4 000).

Antall nye ledige stillinger per virkedag er i april ned fra 1 800 i mars og 2 100 i januar (sesongjustert). Sammenlignet med april i fjor ble det i år registrert 28 prosent færre ledige stillinger per virkedag. Det har vært en nedgang i ledige stillinger innenfor de aller fleste yrkesgrupper. Nedgangen er størst innenfor bygg og anlegg (-56 %), kontorarbeid (-48 %) samt akademiske yrker (-46 %). Antallet ledige stillinger har dermed falt ganske raskt i årets første måneder. Dette viser at etterspørselen etter arbeidskraft dempes, særlig i konjunktursensitive bransjer som bygge- og anleggsbransjen.

## Spesielle forhold

### Delvis ledige

En gjennomgang av data fra meldekortene de arbeidsledige sender inn til NAV, viser at om lag 16 prosent av de delvis ledige har arbeidet mer enn 35 timer i gjennomsnitt de siste to ukene. Andelen i april 2023 er omtrent på samme nivå som i april 2022. Dette vil både være personer som har skiftende arbeidstid og personer som er tilbake i arbeid, men som fremdeles sender inn meldekort. Antallet delvis ledige kan dermed være noe for høyt i statistikken til NAV. For nærmere forklaring om øvrige endringer, se [Om statistikken](#).

For nærmere forklaring om andre endringer, se [Om statistikken - Arbeidssøkere - nav.no](#)

### Endring og korrigerings tall

Fra og med september 2022 endres definisjonen på permitterte til å bare ta hensyn til 3 måneder for avstemning mot søknad og eventuelt avslag, mot 6 måneder tidligere (januar 2020 til august 2022). Dette for å ta hensyn til en mer normalisert saksbehandlingstid.

Tall for antall helt ledige permitterte og delvis ledige permitterte i perioden januar 2020 til august 2022 ble korrigert september 2022. Bakgrunnen for korrigeringen er overgang til mer presis definisjon for permitterte. Les mer om endringen i [Om statistikken](#).

### Arbeidsstyrke

Til og med 2021 har NAV benyttet arbeidsstyrketall basert på SSBs arbeidskraftsundersøkelse (AKU). Fra 2022 ble dette endret til registerbaserte tall fra SSB, kombinert med tall på registrerte arbeidssøkere fra NAV. For arbeidsstyrken fordelt på yrke ble grunnlaget endret fra sysselsatte til lønnstakere. Dette fører blant annet til at arbeidsstyrken for yrkesgruppen «Jordbruk, skogbruk og fiske» blir for liten og ikke kan benyttes. Dette tallet er derfor stjernet ut i rapportene.

Se punkt 4.2.7 og kapittel 5 i [Om statistikken - Arbeidssøkere - nav.no](#) for mer informasjon.