

Arbeidsmarkedet nå - februar 2013

"Arbeidsmarkedet nå" er et månedlig notat fra Utredningsseksjonen i Arbeids- og velferdsdirektoratet. Notatet er skrevet av Kari-Mette Ørbog, Kari-Mette.Orbog@nav.no, 1. mars 2013.

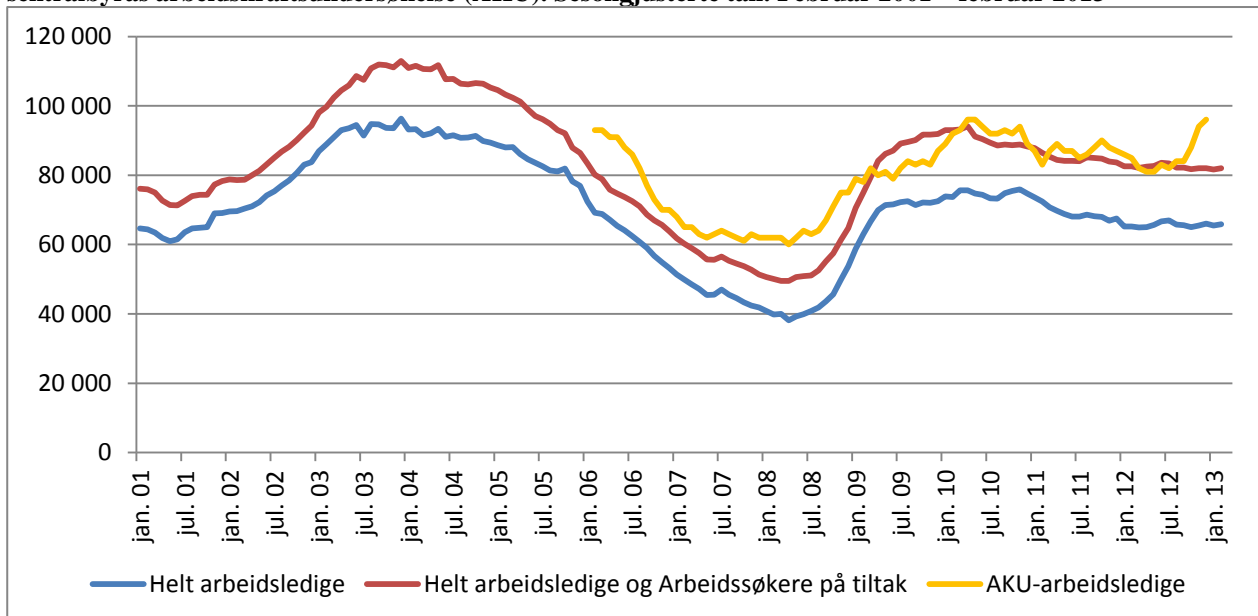
Liten oppgang i bruttoledigheten

Bruttoledigheten, som er summen av helt ledige og arbeidssøkere på tiltak, gikk ifølge sesongjusterte tall opp med 400 personer fra januar til februar. Nivået på bruttoledigheten er i februar på 88 400 personer, tilsvarende 3,4 prosent av arbeidsstyrken.

Justert for sesongvariasjoner, økte antallet helt ledige med 400 personer fra januar til februar. Av de 88 400 som er helt ledige eller på tiltak, er 70 000 registrert som helt ledige. Dette tilsvarer 2,7 prosent av arbeidsstyrken. Antallet helt ledige er nå 500 flere enn på samme tid i fjor.

Figur 1 viser utviklingen over tid i registrerte ledige og i Statistisk sentralbyrås arbeidskraftundersøkelse (AKU). Sesongjusterte AKU-tall for november og desember viser en signifikant økning i antall arbeidsledige. I samme periode har antallet registrerte ledige og arbeidssøkere på tiltak hos NAV gått ned. AKU-ledigheten måles ved en utvalgsundersøkelse, og vil dermed naturlig ha noe tilfeldige svingninger fra måned til måned. Noe av forskjellen kan også skyldes at noen ledige uten dagpengerettigheter ikke registrerer seg som ledige hos NAV, men angir at de er ledige i AKU¹.

Figur 1. Utviklingen i antallet registrerte helt arbeidsledige, bruttoledigheten og arbeidsledige ifølge Statistisk sentralbyrås arbeidskraftundersøkelse (AKU). Sesongjusterte tall. Februar 2001 – februar 2013



Kilde: NAV og SSB

¹AKU-definisjonen av *arbeidsledige* er personer uten inntektsgivende arbeid som forsøkte å skaffe seg slikt arbeid i løpet av de siste fire ukene, og som kunne ha påtatt seg arbeid i løpet av de neste to ukene.

Stabil tilgang på nye arbeidssøkere

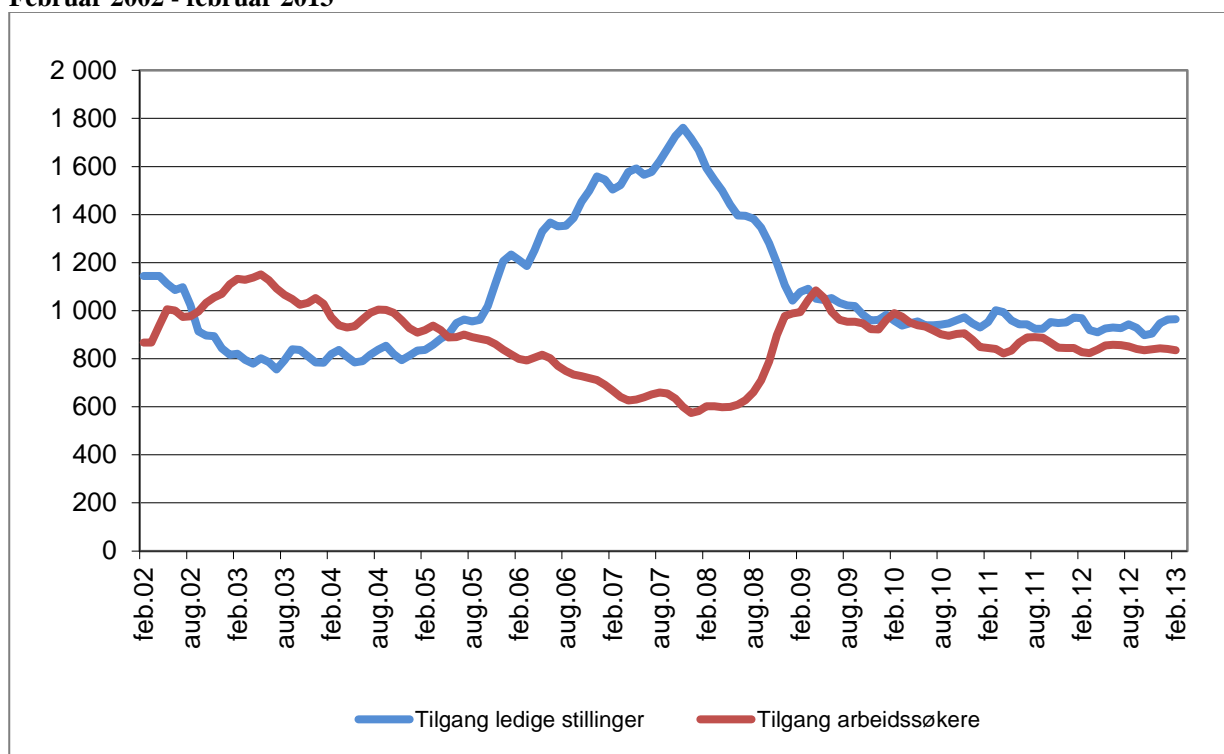
Tilgangen på nye arbeidssøkere² per virkedag var falt marginalt fra januar til februar, ifølge sesongjusterte tall. Sammenlignet med februar i fjor var tilgangen på nye arbeidssøkere uendret i februar i år.

Uendret tilgang på ledige stillinger

Tilgangen på nye ledige stillinger per virkedag³ var uendret fra januar til februar, ifølge sesongjusterte tall. Sammenlignet med februar i fjor, var tilgangen på registrerte ledige stillinger per virkedag én prosent lavere i år. Akademiske yrker, meglere og konsulenter, samt ledere har hatt den største nedgangen i tilgangen på ledige stillinger sammenlignet med februar i fjor. Den største økningen har barne- og ungdomsarbeidere, jordbruk, skogbruk og fiske, samt helse, pleie og omsorg hatt. For barne- og ungdomsarbeid henger endringene trolig sammen med omleggingen av yrkesklassifiseringen som NAV gjorde i januar i fjor. Tidligere fantes ikke yrkene barnehage- og skolefritidsassistent eller skoleassistent i yrkesklassifiseringen, og mange av disse stillingene havnet dermed i andre yrkesgrupper.

Indikatoren *tilgang ledige stillinger* har truffet dårligere de siste to årene i forhold til faktisk sysselsetningsutvikling enn den gjorde tidligere. Det kan skyldes at bedriftene i større grad bruker finn.no og egne hjemmesider til rekruttering, noe NAV ikke fanger opp i sin stillingsstatistikk.

Figur 2. Tilgang av arbeidssøkere per virkedag og tilgang av ledige stillinger per virkedag. Trend. Februar 2002 - februar 2013



Kilde: NAV

² Inkluderer helt ledige, delvis ledige, arbeidssøkere på tiltak og andre arbeidssøkere.

³ Omfatter stillinger utlyst i media, registrert av arbeidsgiver på nav.no eller meldt til NAV.

Utviklingen i norsk økonomi

Kvartalsvis nasjonalregnskap (KNR) for fjerde kvartal i fjor viser en svakere vekst i fastlandsøkonomien enn i de foregående kvartalene. Sammenlignet med tredje kvartal hadde BNP Fastlands-Norge en sesongjustert økning på 0,3 prosent. God utvikling i petroleumsvirksomheten har bidratt positivt til samlet produksjonsvekst fra tredje til fjerde kvartal, mens svak utvikling i privat konsum og i etterspørselen fra utlandet har bidratt negativt. Nivået på BNP Fastlands-Norge var i fjerde kvartal 3,0 prosent høyere enn i samme kvartal i fjor.

Veksten i offentlig konsum gikk ytterligere ned i fjerde kvartal i fjor etter en større oppbremsing fra andre til tredje kvartal. Sesongjusterte tall fra KNR viser at offentlig konsum vokste med 0,1 prosent fra tredje til fjerde kvartal. Nivået var dermed 1,8 prosent høyere enn for ett år siden. Offentlige investeringer, som i fjerde kvartal utgjorde 15 prosent av offentlige utgifter ifølge sesongjusterte KNR-tall, vokste med 1,4 prosent fra tredje kvartal til fjerde kvartal i fjor. Nivået på offentlige investeringer var 8,7 prosent høyere i fjerde kvartal i år enn på samme tid i fjor.

Husholdningenes totale varekonsum økte med 0,9 prosent fra desember 2012 til januar 2013, ifølge sesongjusterte tall fra SSB. Økningen kommer etter to måneder med svak vekst i varekonsumet, og skyldes i hovedsak kjøp av nye biler. Sammenlignet med januar i fjor, var varekonsumet 3,9 prosent høyere i januar i år.

SSBs statistikk for utenrikshandel med varer viser at eksporten var 8,6 prosent lavere i januar 2013 enn samme måned året før, målt i løpende priser. Importen var derimot 10,4 prosent høyere enn på samme tid i fjor. Lavere eksportvolum av olje og lavere råoljepris, samt høyere import av maskiner, transportmidler og raffinerte oljeprodukter bidro til at handelsoverskuddet var 24,8 prosent lavere i januar 2013 enn året før. Fastlandseksporten var 3,3 prosent høyere enn på samme tid i fjor, og det skyldes primært økt eksportvolum av laks til høyere priser enn i januar 2012.

Sesongjusterte tall fra SSBs produksjonsindeks viser at industriproduksjonen falt med 0,9 prosent i fjerde kvartal 2012 sammenlignet med det foregående kvartalet. Den sterke veksten i næringene som leverer til oljeindustrien, som maskinindustri og bygging av skip og oljeplattformer, fortsatte i denne perioden. Innen kjemiske råvarer og i metallindustrien var det derimot en nedgang i produksjonen. Sammenlignet med desember 2011 var industriproduksjonen 2,7 prosent høyere i desember 2012. Imidlertid økte ordretilgangen og reservene i industrien fra tredje til fjerde kvartal 2012. Eksportmarkedet bidro mest til økningen, og den var størst i maskinindustri og bygging av skip og oljeplattformer. I næringen kjemiske råvarer falt både reservene og tilgangen i samme periode.

Utviklingen i internasjonal økonomi

I USA avtok vekstraten i den økonomiske innhenting i fjorårets siste kvartal. BNP økte med 0,1 prosent målt i årlig rate, mot en vekst på 3,1 prosent i tredje kvartal. Fortsatt høy vekst i privat konsum og i boliginvesteringene bidro til å trekke veksten opp, mens en betydelig nedgang i offentlige utgifter, spesielt i forsvaret, og nedgang i eksporten bidro til å trekke veksten ned.

Ledigheten i USA var uendret på 7,9 prosent i januar, ifølge sesongjusterte tall. Det har dermed vært nærmest uendret ledighet siden september i fjor, og ledigheten er kun 0,4 prosentpoeng lavere enn den var i januar 2012. Korrigert for sesongmessige variasjoner gikk sysselsetting opp med nesten 160 000 i januar i år. Det var noe lavere vekst enn i november og desember i fjor.

USAs ledende indikator fra The Conference Board peker i januar på en sakte, men vedvarende bedring i veksten de neste seks månedene. Det skyldes sterk utvikling på boligmarkedet, noe som forventes å skape flere nye jobber fremover, samt økt etterspørsel etter kreditt for kjøp av biler. Lave forventinger blant amerikanske forbrukere og lav ordretilgang for produsenter av forbruksvarer gjør at forventningene til den økonomiske utviklingen fremover ikke er mer positiv.

Konjunkturedgangen ser ut til å fortsette i Europa. I et flertall av de europeiske landene gikk den økonomiske aktiviteten ned i fjorårets siste kvartal, med BNP-fall i Tyskland, Frankrike og Storbritannia, samt Italia og Spania, sammenlignet med det foregående kvartalet. Samlet for eurosonen falt BNP med 0,6 prosent i samme periode. Det er dermed det tredje kvartal på rad med sammentrekning i den økonomiske aktiviteten.

Industriproduksjonen i eurosonen bedret seg imidlertid noe i fjorårets siste måned. Produksjonen vokste med 0,7 prosent etter tre måneder med nedgang, men er fortsatt 2,4 prosent lavere enn i desember 2011.

Privat konsum i eurosonen viste i tredje kvartal 2012 en sesongjustert nedgang fra andre kvartal, og det er fjerde kvartal på rad med nedgang.

Sesongjusterte tall for desember i fjor viser at ledigheten var på 11,7 prosent for tredje måneden på rad. For personer under 25 år var ledigheten på 24 prosent for andre måned på rad. Den lave økonomiske aktiviteten i Europa og USA bidrar til å dempe etterspørselen etter tradisjonelle norske eksportvarer.

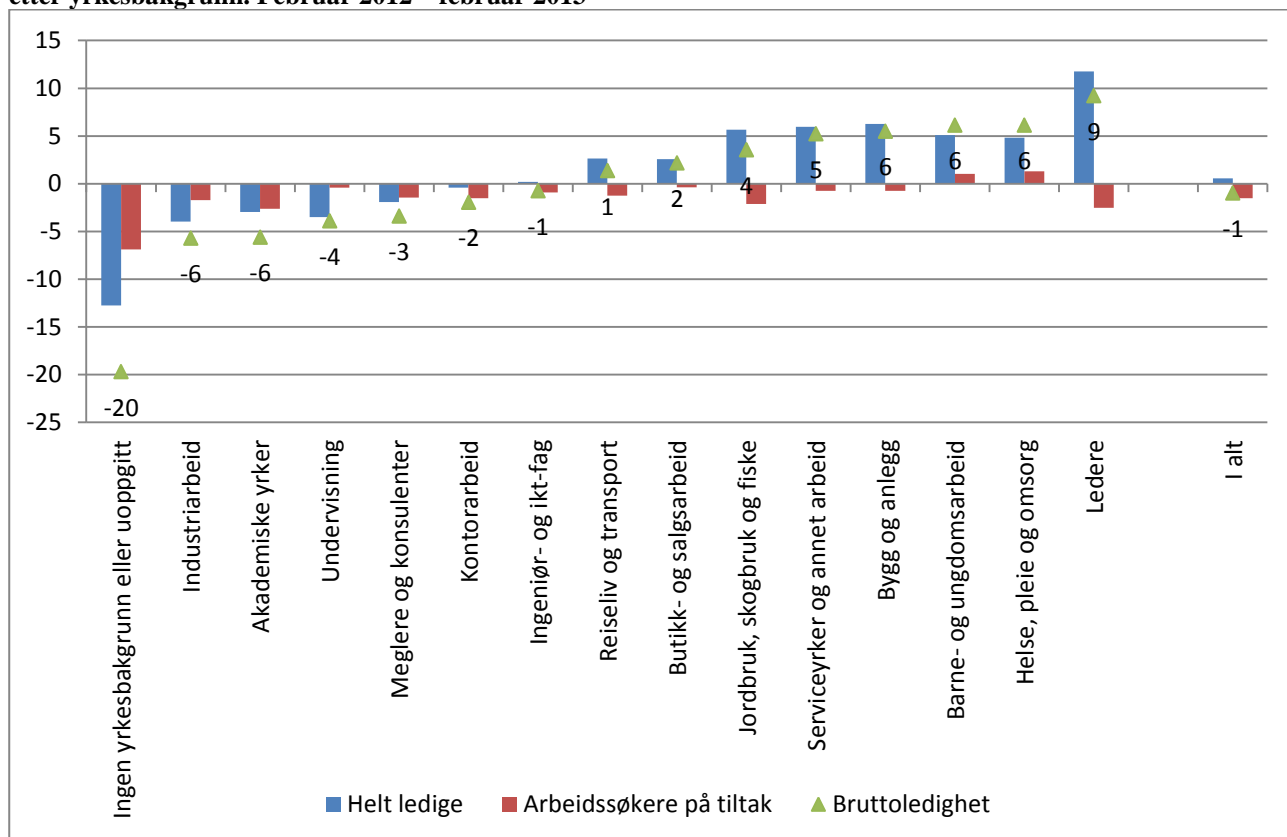
Størst oppgang i bruttoledigheten innen bygg og anlegg

Sesongjusterte tall viser at bygg og anlegg hadde den største økningen i bruttoledigheten, målt i antall personer. Den største relative økningen fra januar hadde de med lederyrker. Størst nedgang målt i antall personer hadde de med ingen eller uoppgitt yrkesbakgrunn, fulgt av barne- og ungdomsarbeidere, mens den relative nedgangen var størst for de med ingen eller uoppgitt yrkesbakgrunn. Figur 12 og 13 i figurvedlegget viser utviklingen i den sesongjusterte bruttoledigheten for de ulike yrkesgruppene de siste fire årene.

Figur 3 viser at bruttoledigheten i februar i år er lavere for om lag halvparten av yrkesgruppene, sammenlignet med februar i fjor. Størst relativ endring fra februar i fjor har de med yrker innen industri og akademiske yrker (-6 %), og ledere (9 %).

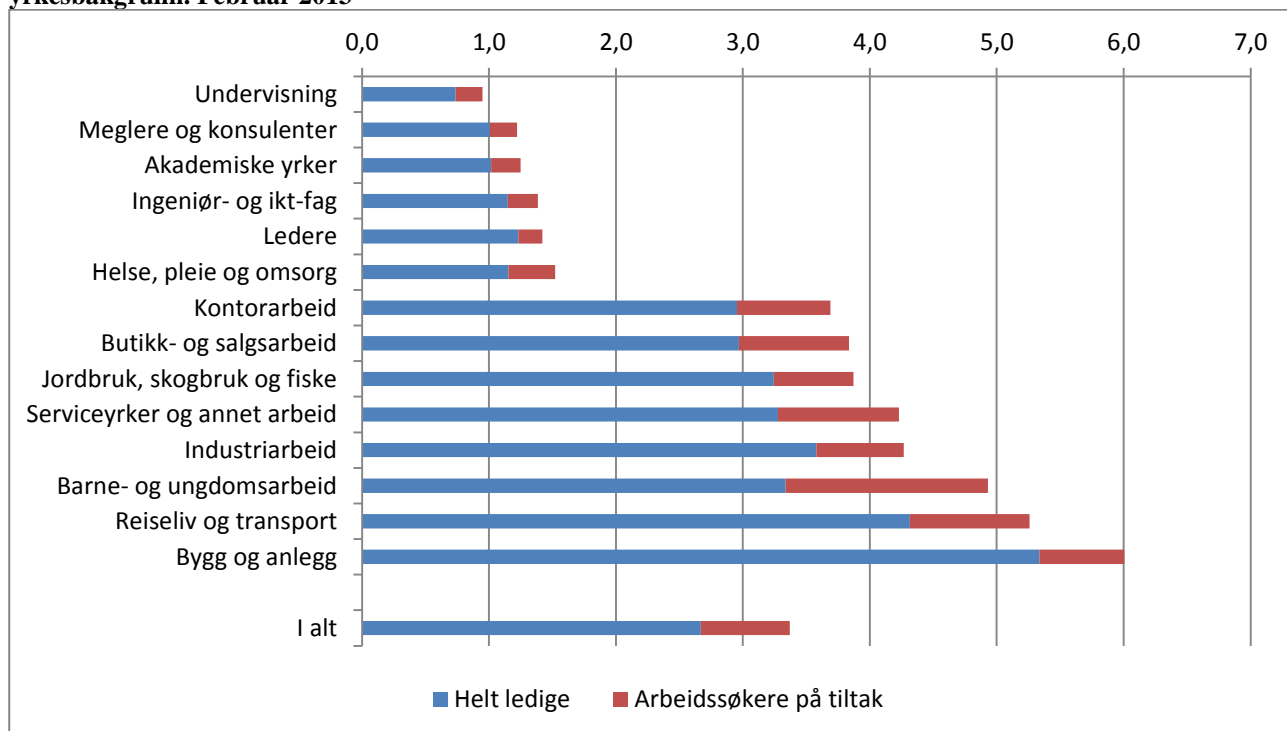
Målt som andel av arbeidsstyrken, hadde personer med bakgrunn fra undervisning den laveste bruttoledigheten i februar (0,9 %) (figur 4). Den høyeste bruttoledigheten hadde de med bakgrunn fra bygg og anleggs yrker (6 %).

Figur 3. Prosentvis endring i bruttoledigheten, dekomponert i endring for helt ledige og arbeidssøkere på tiltak etter yrkesbakgrunn. Februar 2012 – februar 2013



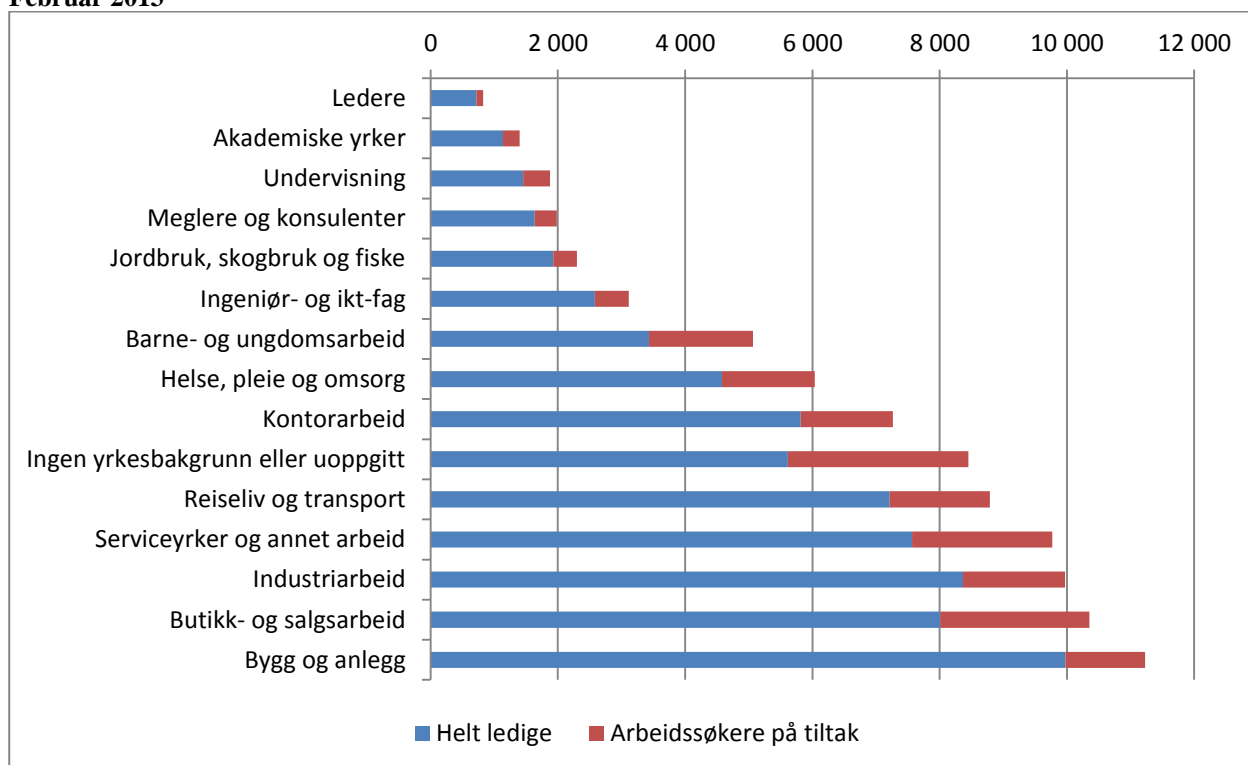
Kilde: NAV

Figur 4. Bruttoledigheten fordelt på helt ledige og arbeidssøkere på tiltak i prosent av arbeidsstyrken etter yrkesbakgrunn. Februar 2013



Kilde: NAV

Figur 5. Bruttoledigheten fordelt på helt ledige og arbeidssøkere på tiltak etter yrkesbakgrunn. Antall personer. Februar 2013



Kilde: NAV

Bygg og anlegg

Innen bygg og anlegg ble det 600 flere helt ledige og arbeidssøkere på tiltak i februar i år sammenlignet med februar i fjor. Omtrent 300 av disse er menn i aldersgruppen 25-39 år. Målt i antall personer har gruppen andre bygningsarbeidere hatt størst økning i antall helt ledige og arbeidssøkere på tiltak sammenlignet med februar i fjor, fulgt av tømrere og snekkerer. I yrkesgruppene elektrikere, rørleggere og hjelpearbeidere i bygg har antallet ledige og arbeidssøkere på tiltak gått mest ned i samme periode.

Helse, pleie og omsorg

Innen helse, pleie og omsorg ble det 350 flere helt ledige og ordinære tiltaksdeltakere i februar i år sammenlignet med februar i fjor. Målt i antall personer har miljøarbeidere innen sosiale fagfelt, samt gruppen annet helsepersonell, hatt størst økning, sammenlignet med februar i fjor.

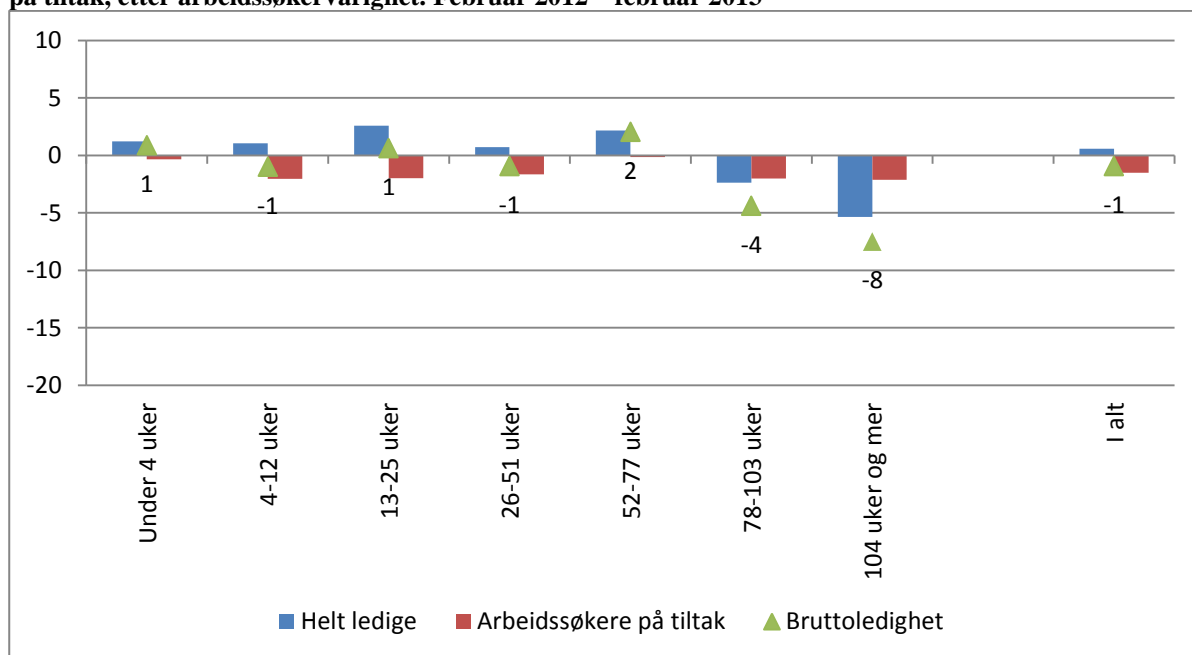
Industriarbeid

Innen industriarbeid ble det 600 færre helt ledige og ordinære tiltaksdeltakere i februar i år sammenlignet med februar i fjor. Yrkesgruppene som har hatt størst reduksjon i antall helt ledige og ordinære tiltaksdeltakere det siste året er hjelpearbeidere i industrien, sveisere, anleggsmaskin- og industrimekanikere og platearbeidere. Målt i antall personer har operatører innen næringsmiddelarbeidere har hatt den største økningen i bruttoledigheten det siste året.

Størst oppgang for de med søkervarighet mellom ett og et halvt år

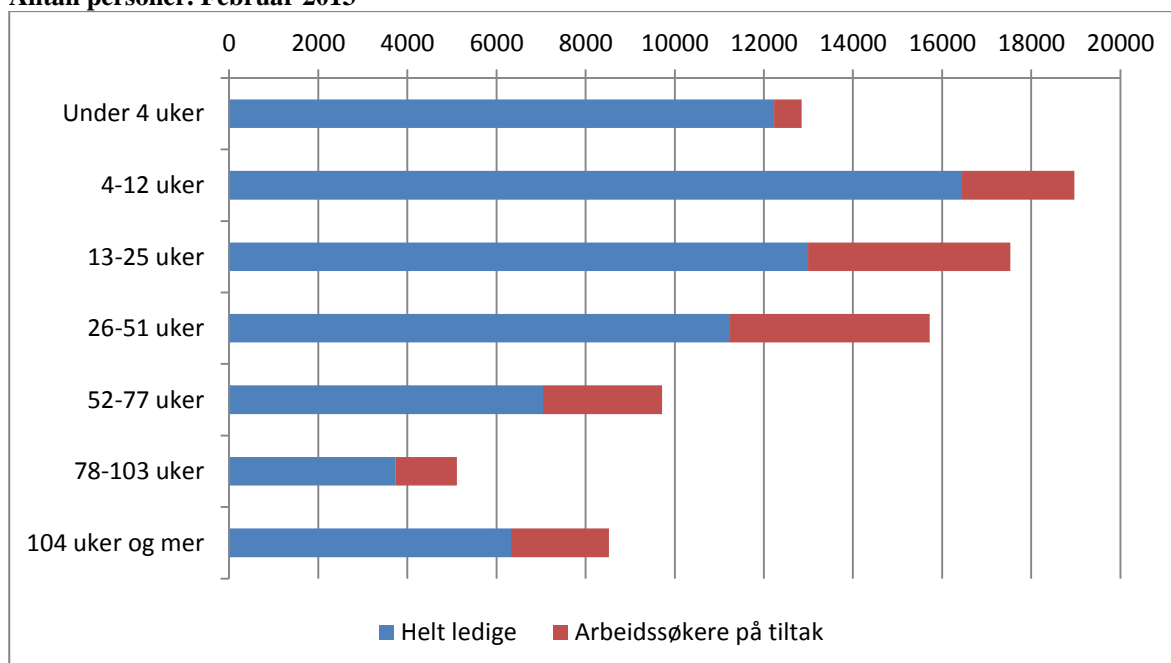
Sammenlignet med februar i fjor er oppgangen i bruttoledigheten størst for dem med arbeidssøkervarighet mellom ett og et halvt år (2 %). Denne gruppen representerer om lag en av ti som enten var helt ledige eller på ordinære arbeidsmarkedstiltak i februar. En av fire har vært arbeidssøkere i over ett år, mens litt over halvparten av arbeidssøkerne har vært det i under seks måneder.

Figur 6. Prosentvis endring i bruttoledigheten, dekomponert i endring i helt ledige og arbeidssøkere på tiltak, etter arbeidssøkervarighet. Februar 2012 – februar 2013



Kilde: NAV

Figur 7. Bruttoledigheten fordelt på helt ledige og arbeidssøkere på tiltak, etter arbeidssøkervarighet. Antall personer. Februar 2013



Kilde: NAV

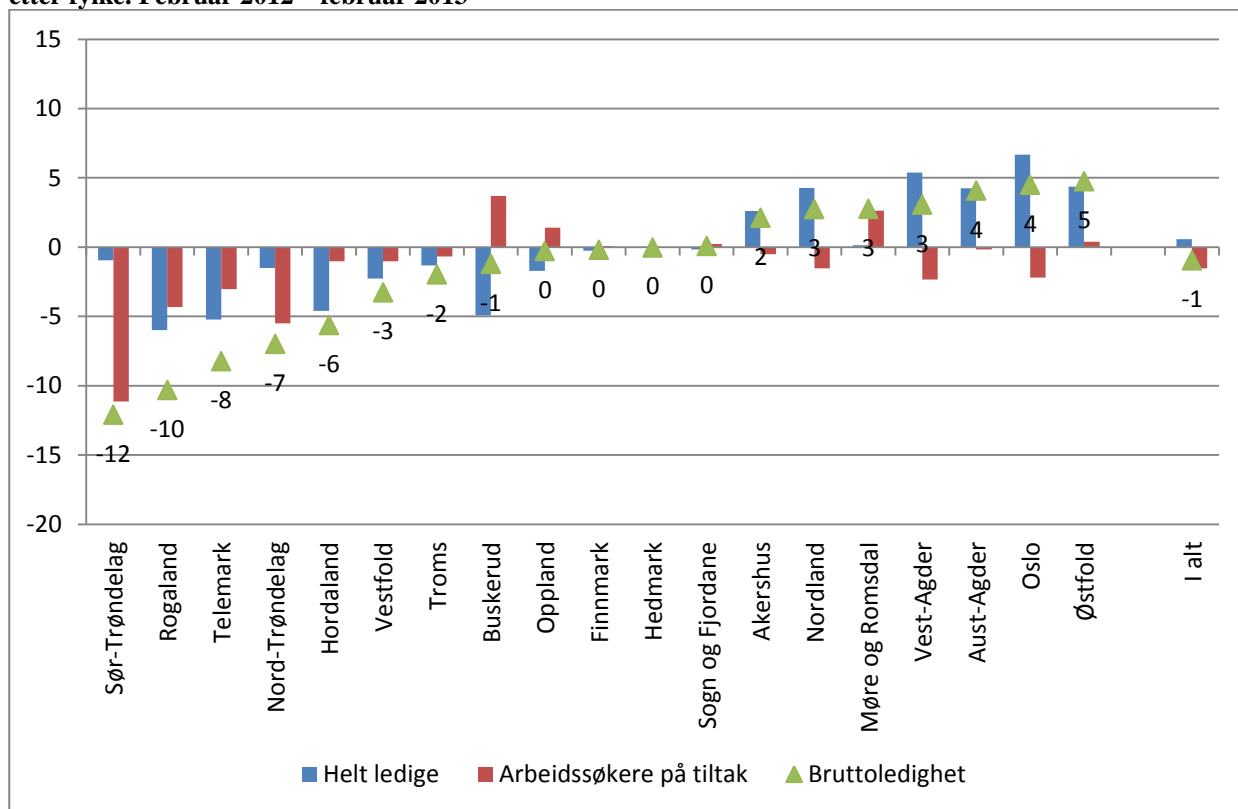
Utviklingen i fylkene

Den prosentvise nedgangen i bruttoledigheten i februar har vært størst i Sogn og Fjordane, fulgt av Finnmark. Nord-Trøndelag har hatt den største prosentvise økningen, fulgt av Troms og Buskerud. Figur 14 i figurvedlegget viser utviklingen i sesongjusterte tall for de ulike regionene siden februar 2008.

Sammenlignet med februar i fjor har Sør-Trøndelag (-12 %), fulgt av Rogaland (-10 %), hatt størst relativ nedgang i bruttoledigheten. Østfold (5 %), fulgt av Oslo og Aust-Agder (4 %), har hatt den største relative oppgang i bruttoledigheten siden februar i fjor.

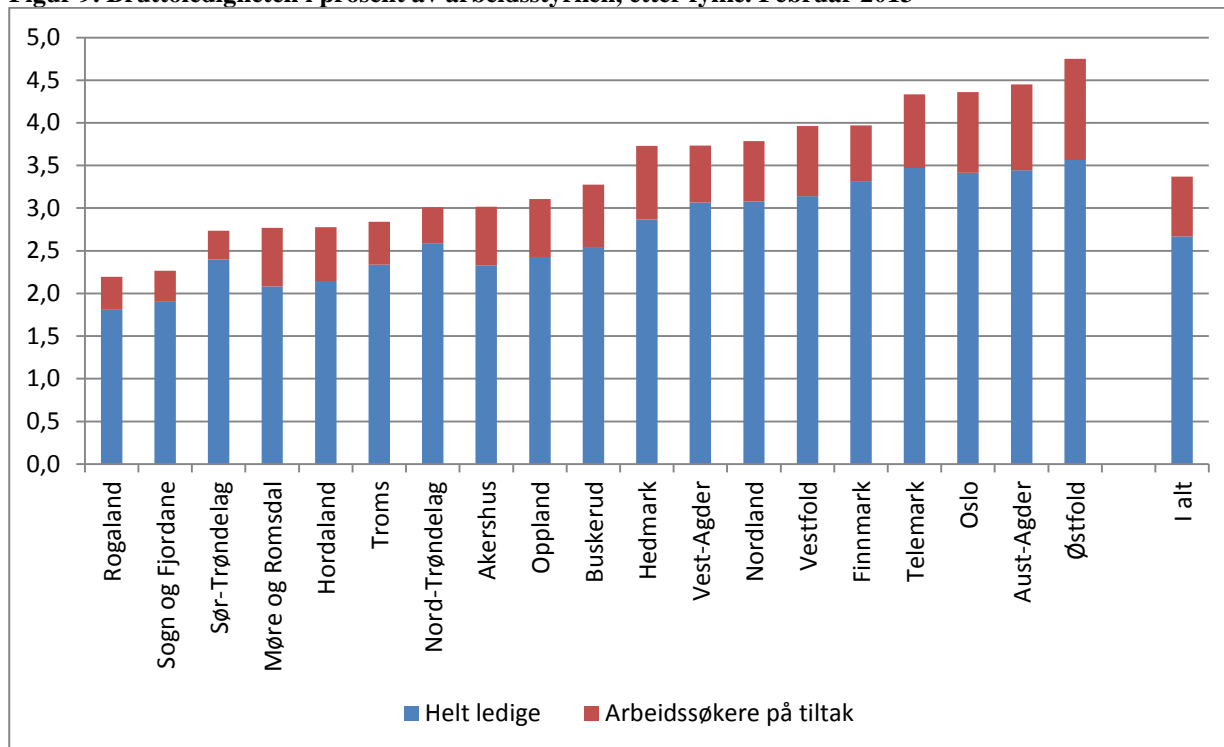
Målt som andel av arbeidsstyrken, hadde Rogaland (2,2 %) den laveste bruttoledigheten i februar, mens Østfold (4,7 %) hadde den høyeste bruttoledigheten.

Figur 8. Prosentvis endring i bruttoledigheten dekomponert i endring i helt ledige og arbeidssøkere på tiltak, etter fylke. Februar 2012 – februar 2013



Kilde: NAV

Figur 9. Bruttoledigheten i prosent av arbeidsstyrken, etter fylke. Februar 2013



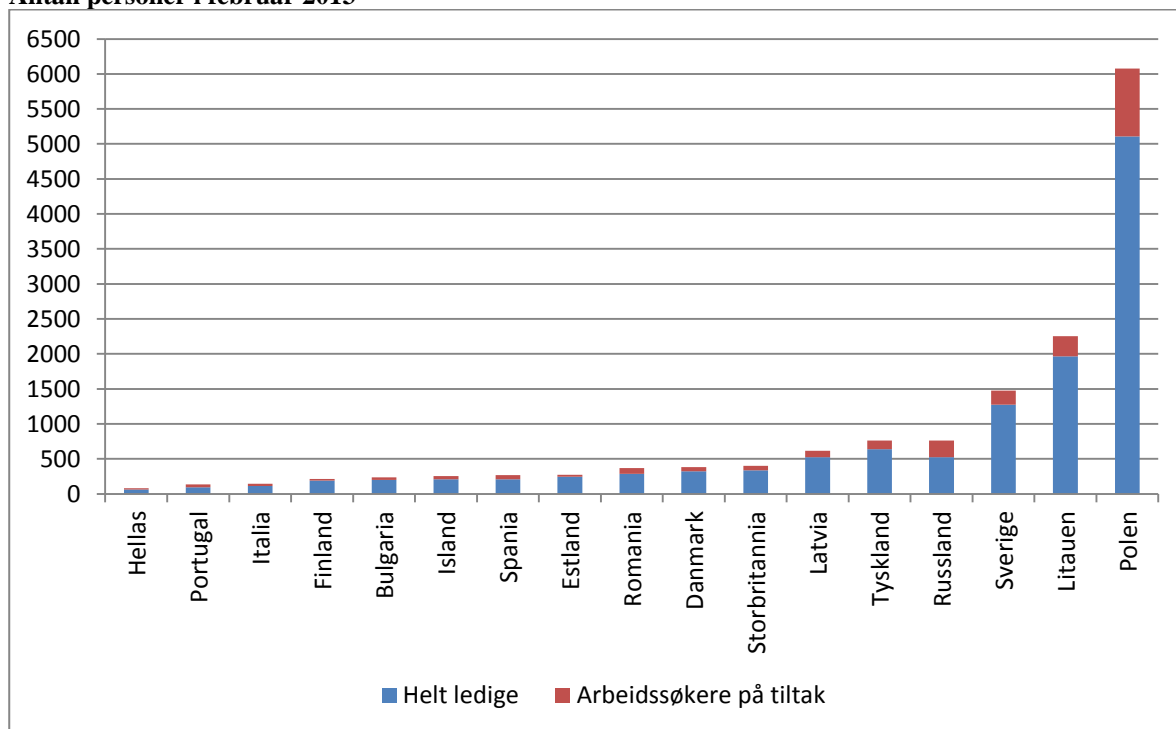
Kilde: NAV

Ledigheten blant arbeidsinnvandrere

Figur 10 viser bruttoledigheten for statsborgere fra landene som har hatt den høyeste arbeidsinnvandringen til Norge de siste årene. Bruttoledigheten i februar er størst for polakker (6 100), litauere (2 300) og svensker (1 500).

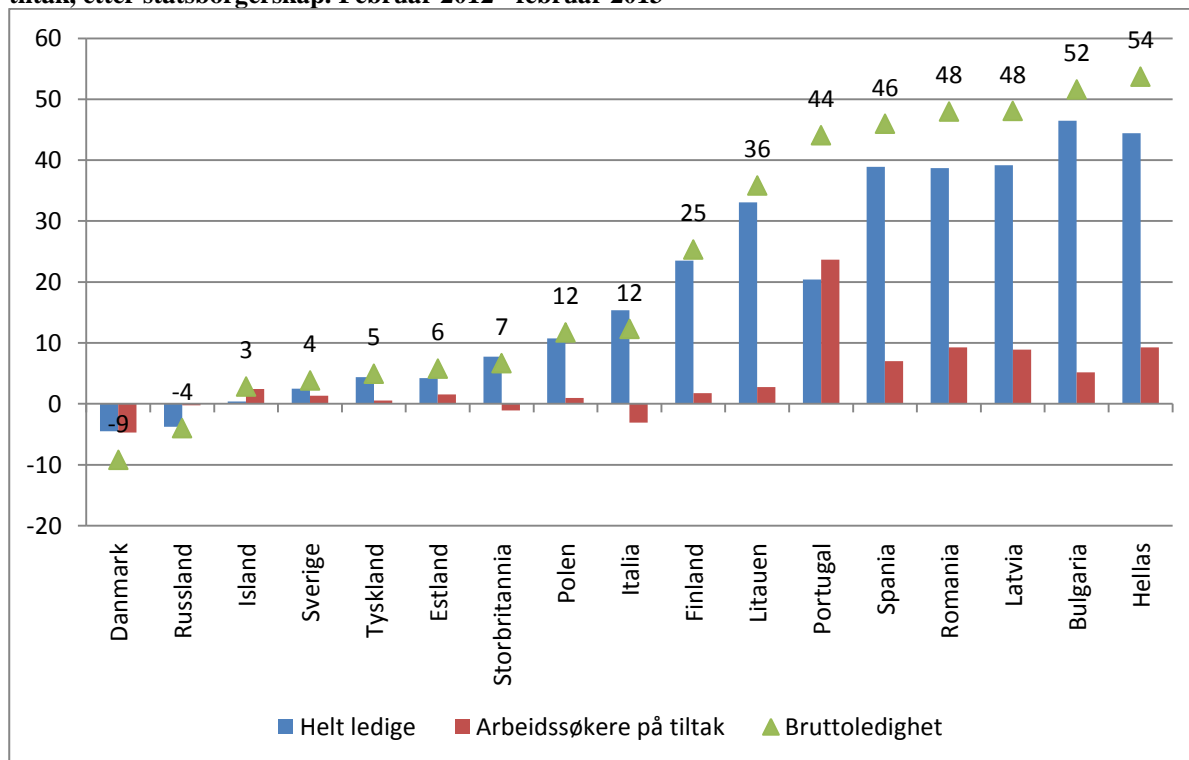
Prosentvis har bruttoledigheten økt mest for statsborgere fra Hellas (54 %), Bulgaria (52 %) og Latvia og Romania (48 %) det siste året. Sammenlignet med februar i fjor, har bruttoledigheten gått mest ned for statsborgere fra Danmark (-9 %) og Russland (-4 %). Figur 10 viser at på tross av den store prosentvise økningen i bruttoledigheten for statsborgere fra Hellas, er nivået på bruttoledigheten i underkant av 100 personer.

Figur 10. Bruttoledighet dekomponert i helt ledige og arbeidssøkere på tiltak, etter statsborgerskap. Antall personer i februar 2013



Kilde: NAV

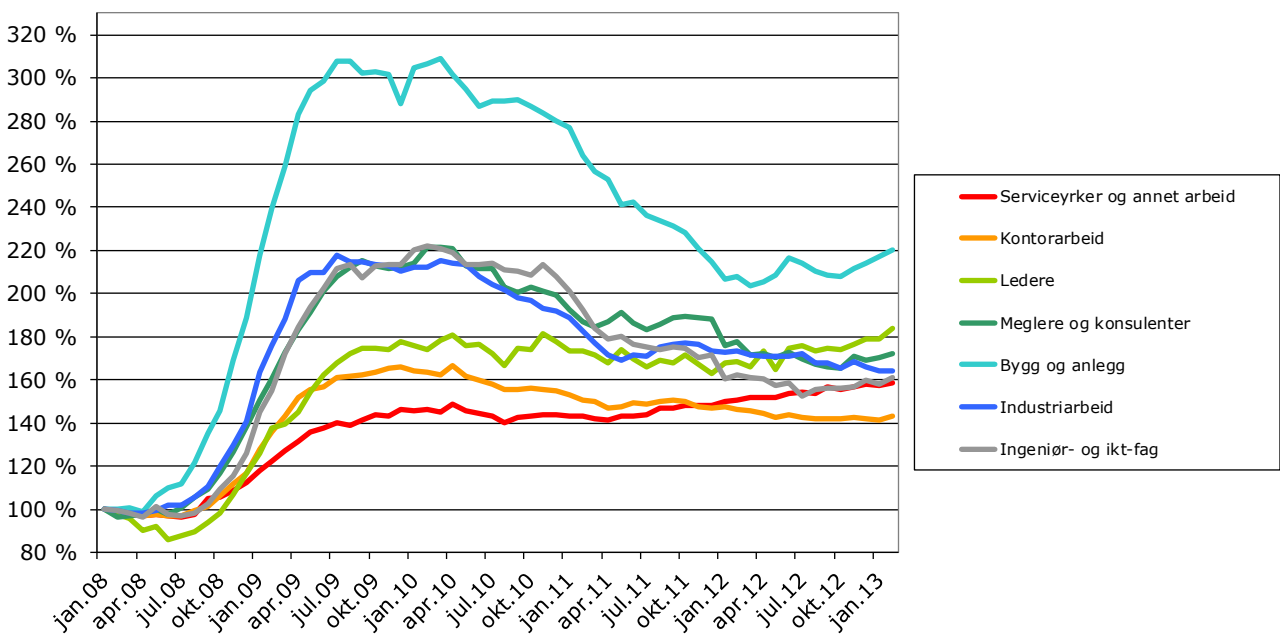
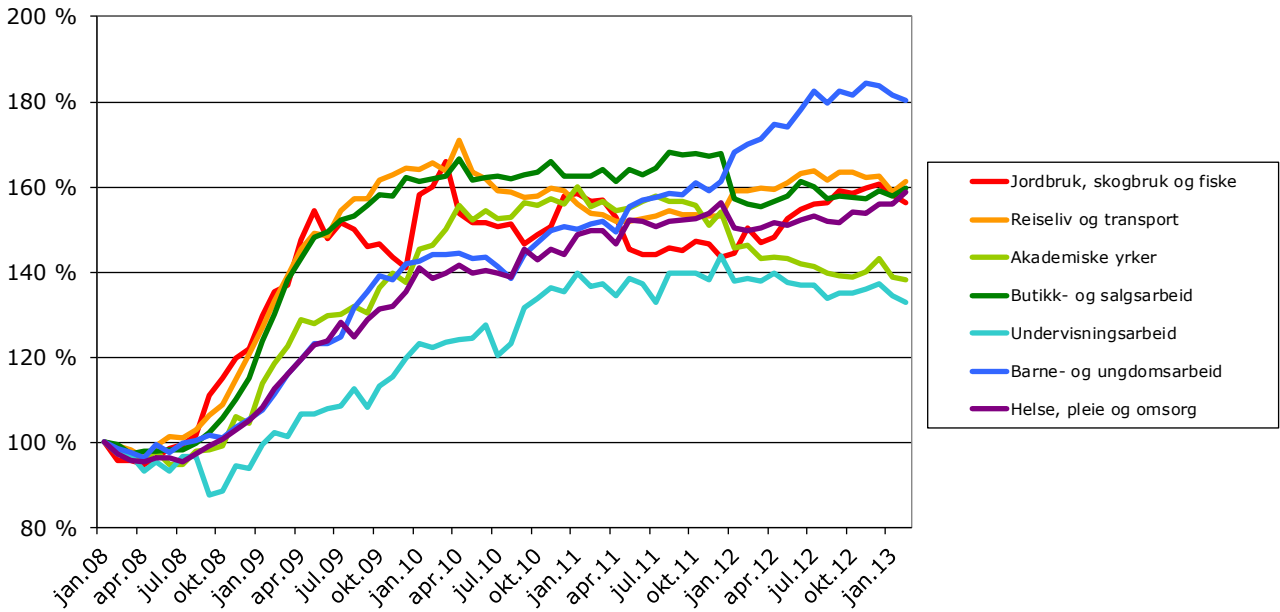
Figur 11. Prosentvis endring bruttoledighet, dekomponert i endring i helt ledige og arbeidssøkere på tiltak, etter statsborgerskap. Februar 2012 - februar 2013



Kilde: NAV

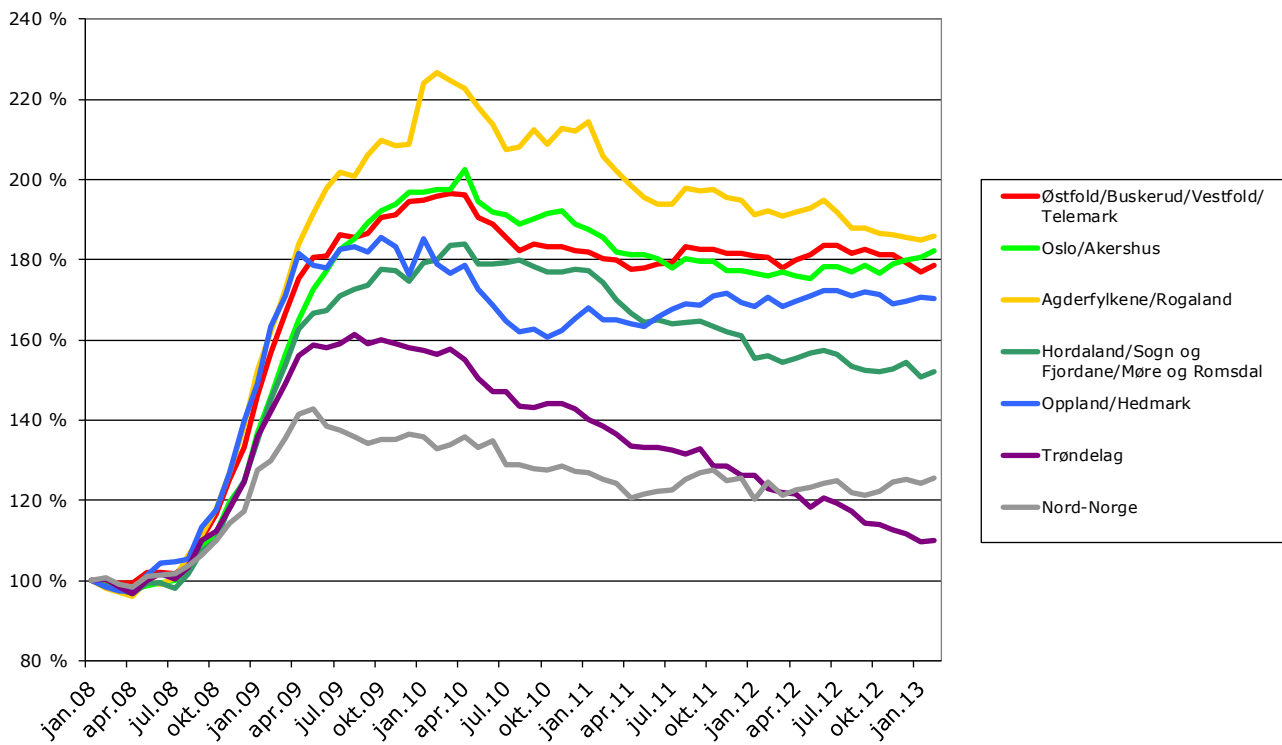
Figurvedlegg

Figur 12 og 13. Utviklingen i summen av registrerte arbeidsledige og arbeidssøkere på tiltak, etter yrkesbakgrunn. Februar 2008 – februar 2013. Februar 2008 = 100. Sesongkorrigerte tall



Kilde: NAV

Figur 14. Utviklingen i summen av registrerte arbeidsledige og arbeidssøkere på tiltak i regioner. Februar 2008 – februar 2013. Februar 2008 = 100. Sesongkorrigerte tall



Kilde: NAV