

Utviklingen i uførepensjon, 30. september 2011

Notatet er skrevet av jostein.ellingsen@nav.no, 3.11.2011.

Formålet med uførepensjon er å sikre inntekt for personer som har fått sin inntekts- eller arbeidsevne varig redusert på grunn av sykdom, skade eller lyte. Det vil si at det i lovgivningen om uførepensjon er et krav om at sykdommen, skaden eller lyten er hovedårsaken til den nedsatte inntektsevnen og at denne må være varig nedsatt med minst 50 prosent.

I dette notatet omtaler vi sentral statistikk omkring uførepensjonister i alderen mellom 18-67 år per 30. september 2011.

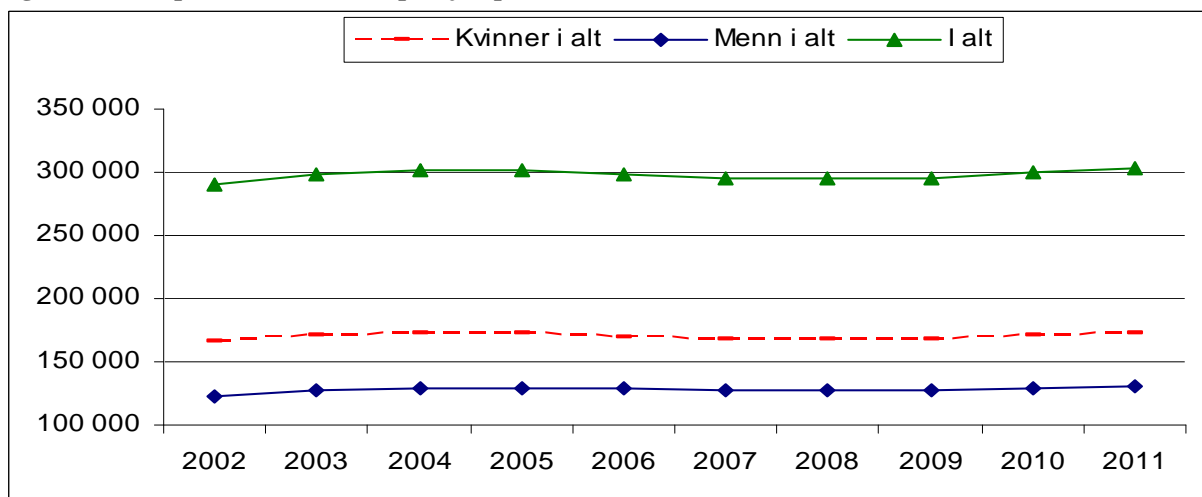
De vanligste forholdene som påvirker utviklingen i uførepensjoneringen er:

- Sykeligheten i befolkningen
- Nivået på yrkesaktivitet og forhold på arbeidsmarkedet og demografi
- Antall søknader og avslag
- Endringer i regelverket

Stabil andel uførepensjonister

Figur 1 viser utviklingen i antall uførepensjonister fra 30. september 2002 til 30. september 2011¹. Ved utgangen av september 2011 var antall uførepensjonister 303 100. Det er 3 094 flere uførepensjonister enn på samme tidspunkt i 2010 – en økning på 1,0 prosent. Tilsvarende økning fra 2009 til 2010 var på 5 102 personer eller 1,7 prosent. Fra 2002 til 2011 har antall uførepensjonister økt med 13 496 personer eller 4,7 prosent.

Figur 1: Antall personer med uførepensjon pr. 30.09.2002 – 30.09.2011.



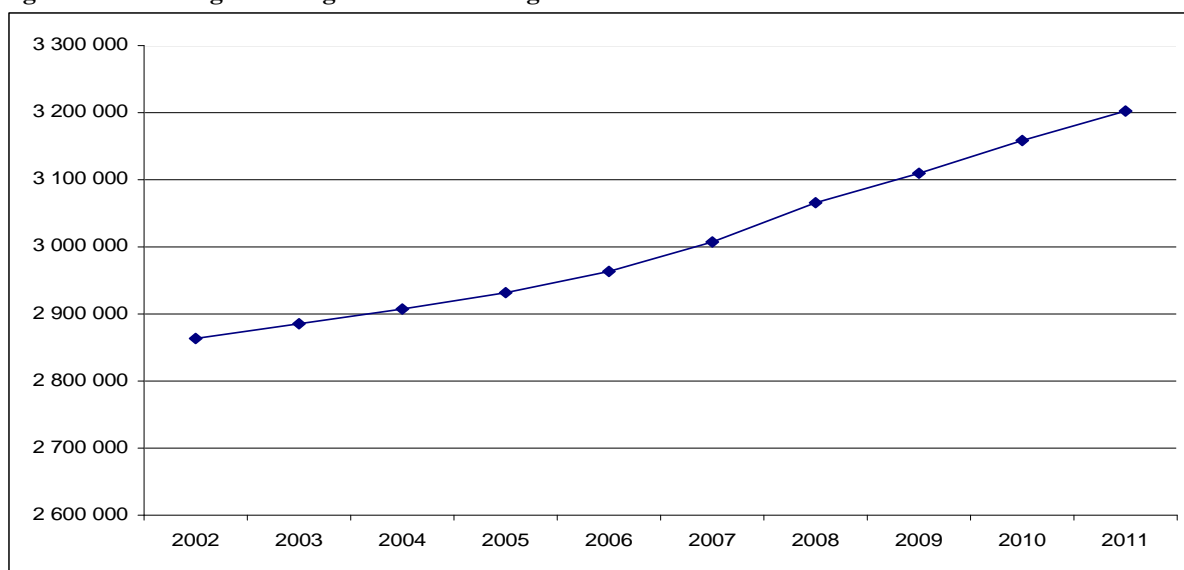
¹ Ordningen med tidsbegrenset uførestønad (TU) ble innført 1. januar 2004 og avvirket 1. mars 2010 og den påvirker nivået på antall og nye uføre over tid. Mottakere med TU ble overført til Arbeidsavklaringspenger (AAP). Vi viser til [tidligere notater for kommentarer over utviklingen av TU](#). NAV publiserer statistikk over [AAP-mottakere månedlig](#).

Av figur 2 ser vi at befolkningen (18-67 år) vokser (figur 2). Og ser vi på antall uføre i prosent av befolkningen er denne på samme nivå i 2011 som i 2010, 9,5 prosent (tabell 1). Vi ser bla. at uføreandelen er lavere i 2011 enn i 2002. Vi skal se nærmere på sammensetningen av mottakerne av uførepensjon under.

Tabell 1: Andelen uførepensjonister i prosent av befolkningen pr. 30.9. 2002 –30.09.2011.

	2002	2003	2004	2005	2006	2007	2008	2009	2010	2011
I alt	10,1	10,4	10,4	10,3	10,1	9,8	9,6	9,5	9,5	9,5

Figur 2: Befolkningsutviklingen for 18-67 åringer. Pr. 30.9. 2002 – 30.09.2011*



* (11/12 av 18-åringene og 1/12 av 67-åringene er med). Kilde: NAV

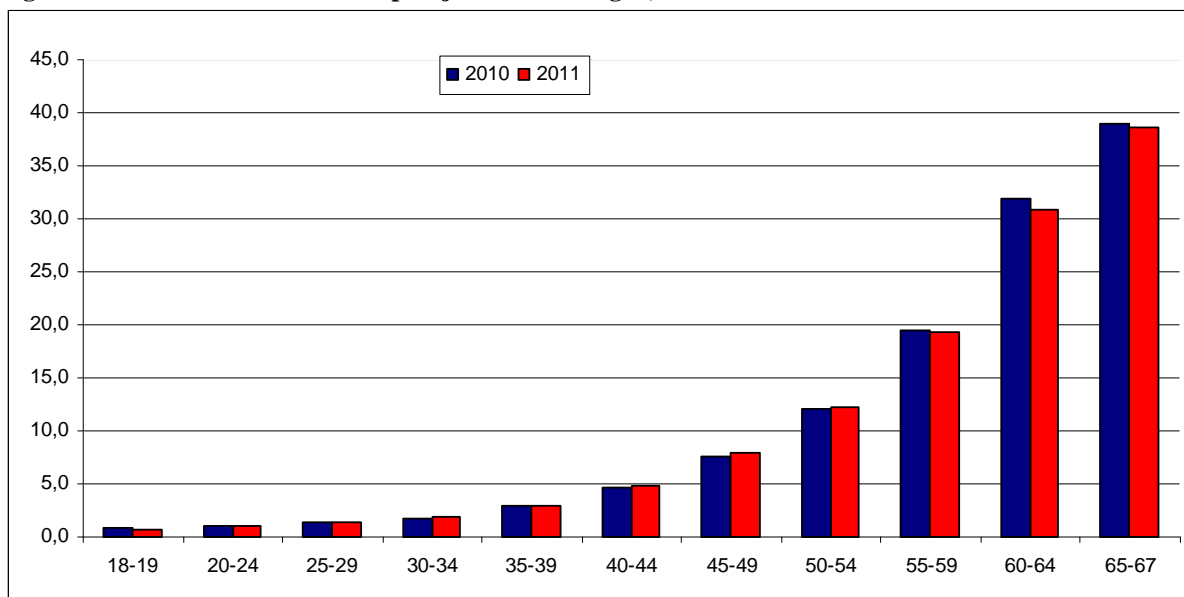
Uførepensjonisters kjønns- og alderssammensetning

Statistikken viser at det er relativt flere eldre enn yngre personer med uførepensjon og at det er flere kvinner enn menn som mottar uførepensjon. Over tid har befolkningssammensetningen endret seg og de eldste aldersgruppene utgjør nå en større andel av befolkningen mellom 18 og 67 år. De store fødselskullene etter andre verdenskrig er blitt eldre og antallet uførepensjonister påvirkes av at befolkningssammensetningen endres med hensyn til alder. Bråthen (2010) har sett på endringen i alderssammensetningen i befolkningen og dens påvirkning på antall personer med uførepensjon ved å aldersstandardisere. Hvis befolkningssammensetningen hadde holdt seg uendret de siste 10 årene, ville det totale antall personer på uførepensjon avtatt.

Figur 3 viser andelen mottakere av uførepensjon aldersfordelt per 30. september 2011 sammenlignet med samme tidspunkt i 2010. Det vil si antall uførepensjonister delt på antallet personer i befolkningen i tilsvarende aldersgrupper.

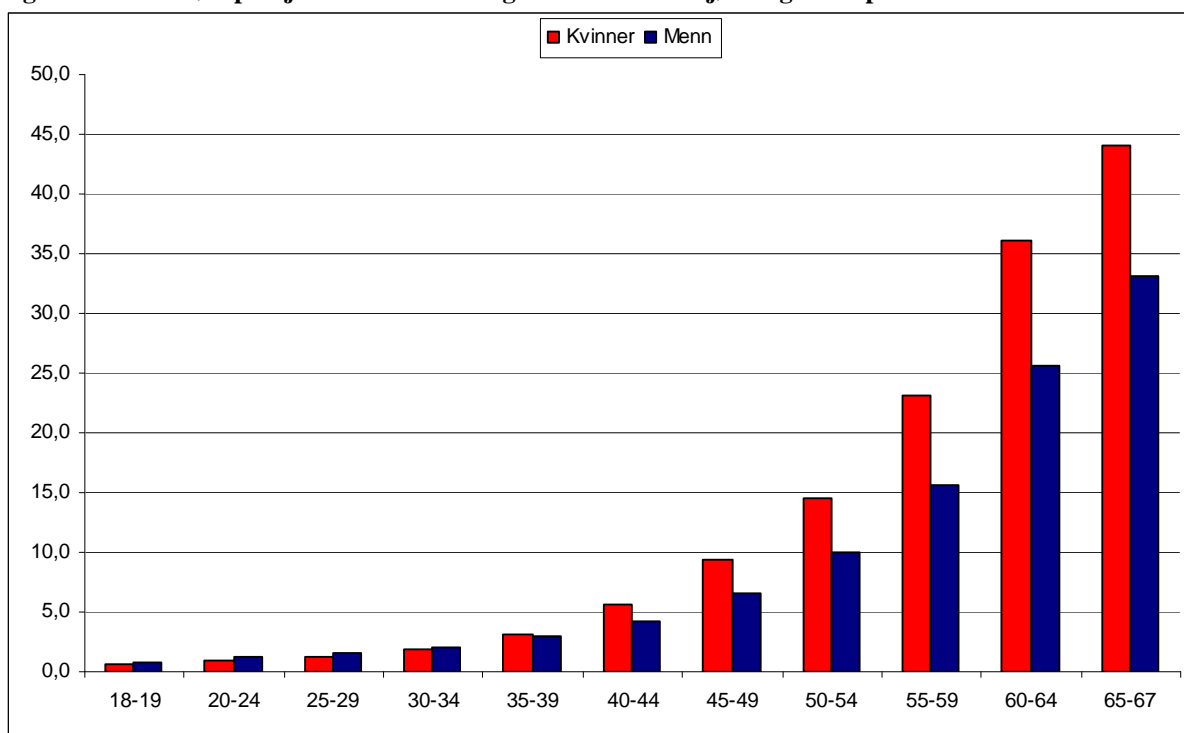
Hvis vi ser på prosentvis endring i løpet av ett år er endringen relativt stor for enkelte aldersgrupper: Færre eldre og flere yngre. For de eldste uførepensjonistene fra 55 til 67 år er det en nedgang i andelen uførepensjonister i befolkningen. Vi antar at denne nedgangen skyldes en kombinasjon av følgende forhold: Det blir flere eldre i denne aldersgruppen i befolkningen, brukerne i denne aldersgruppen blir gående lengre på AAP, eller at det fra 62 år tas alderspensjon eller AFP. Feks. var det per juni 2011 24 000 alderspensjonister i alderen 62-66 år.

Figur 3: Andel mottakere av uførepensjon i befolkningen, etter alder. Pr. 30.09.2010-30.09.2011. Prosent.



Kvinner utgjør ca. 57 prosent av alle uførepensjonister. Figur 4 viser hvordan kvinner og menn er fordelt på de ulike aldersgruppene per 30. september 2011. Som andel av befolkningen er det flere kvinner enn menn fra 35 år og oppover, men spesielt viser dette seg for de som er 40 år og eldre. For de yngre aldersgruppene (18-34 år) er det flere mannlige mottakere av uførepensjon.

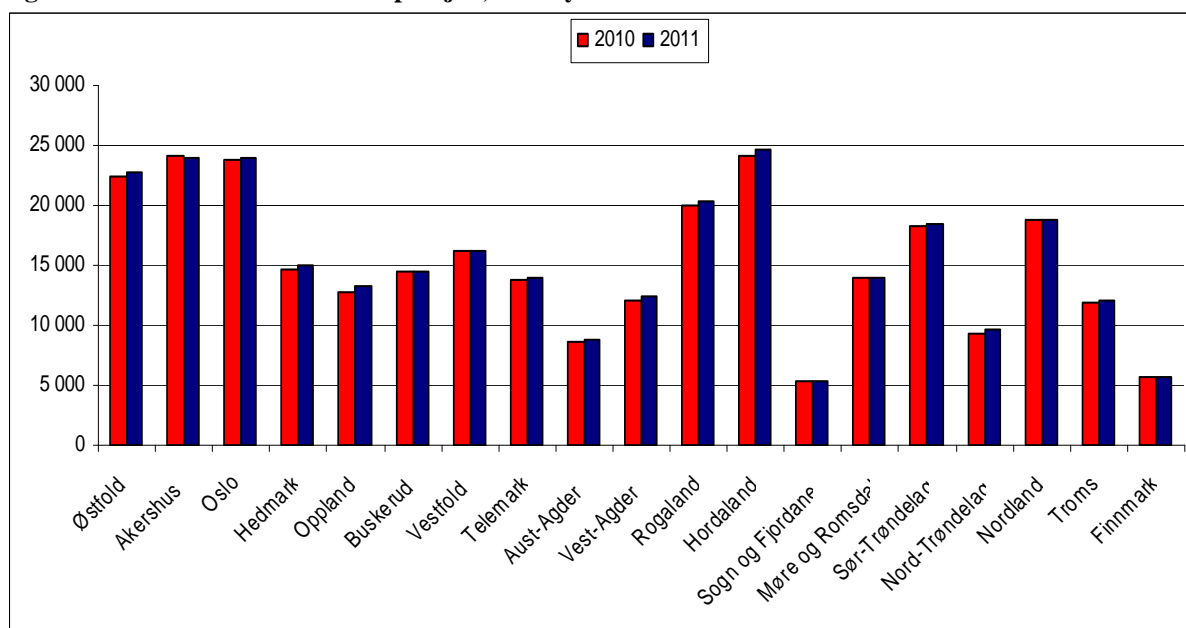
Figur 4: Andel uførepensjonister i befolkningen fordelt etter kjønn og alder per 30.09.2011. Prosent.



Fordelingen av uførepensjonister etter fylke

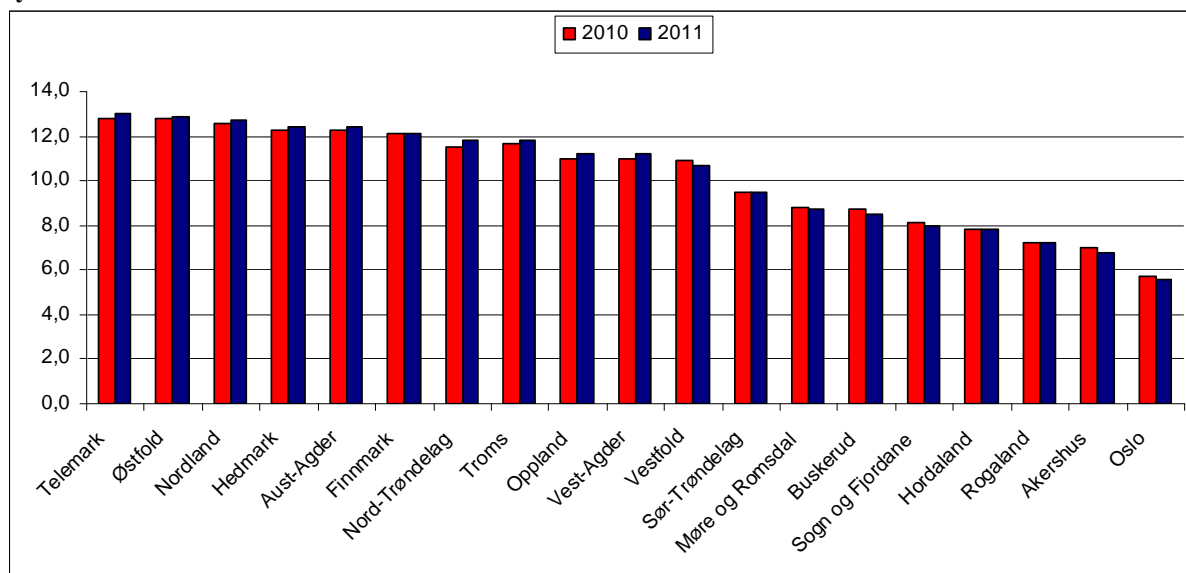
Figur 5 viser hvordan antall uførepensjonister er fordelt etter fylke per 30. september 2011 sammenlignet med samme tidspunkt året før. Fra 3. kvartal 2010 til 3. kvartal 2011 har antallet uførepensjonister økt i alle fylker med unntak av Akershus, Buskerud, Vestfold, Sogn og Fjordane og Møre og Romsdal. Den prosentvise økningen i antall uføre er størst i Oppland (3,5 %), Nord-Trøndelag (3,5 %) og Vest-Agder (2,9 %). Fylkesvise forskjeller kan bla. forklares med variasjoner i sammensetningen av alder, utdanningsnivå, landbakgrunn og ulikheter i oppfølging fra NAV (Bråthen 2011).

Figur 5. Antall mottakere av uførepensjon, etter fylke. Pr 30.09.2010-30.09.2011.



For å få et annet bilde av den fylkesvise variasjonen av uførepensjonering har vi i figur 6 fordelt antall uførepensjonister i fylket etter størrelsen på befolkningen i fylket.

Figur 6: Andel uførepensjonister i fylke per september 2011 sammenlignet med september 2010. Synkende sortert etter andelen i 2011. Prosent.



I alt er det fylkene Telemark, Østfold og Nordland som har høyest andel uføremottakere i befolkningen med 13,0, 12,9 og 12,7 prosent. Oslo har lavest andel uføremottakere med en uføreandel på 5,6 prosent av befolkningen. Nord-Trøndelag hadde størst økning i andelen uførepensjonister i befolkningen fra 30.09.2010 til 30.09.2011, med en økning på 0,3 prosentpoeng.

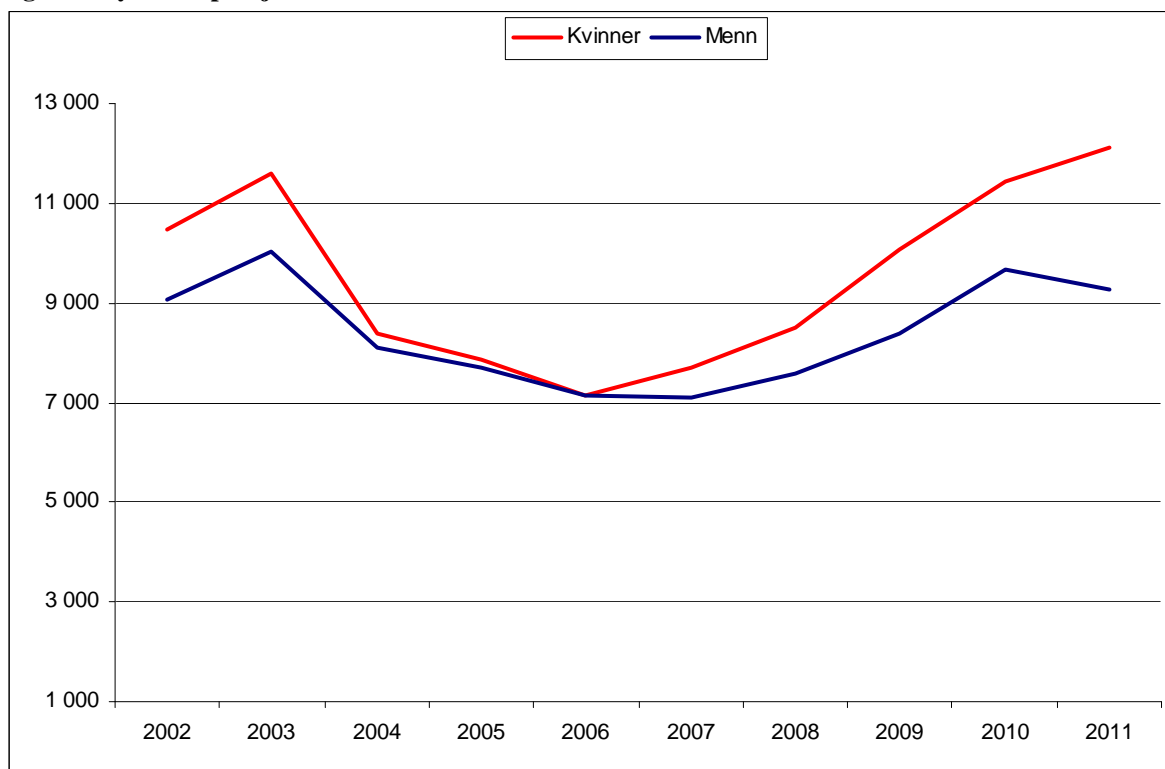
Årsakene til geografisk variasjon i uførepensjonering er sammensatte. Bla. ser forskjellene i uførepensjonering mellom kommuner og fylker ut til å være relativt faste over tid. En del av veksten i uførepensjoneringa over tid kan forklares med endringer i befolkningssammensetningen ved at den yrkesaktive delen av befolkningen stadig blir eldre. Men flyttemønsteret påvirker også alderssammensetningen lokalt, og bidrar til større forskjeller enn den rene demografiske utviklingen skulle tilsi. Blant annet har Oslo en spesielt ung befolkning i forhold til resten av landet (Bragstad og Hauge 2007).

Nye uførepensjonister i 2011

Fra 1. januar 2004 og fram til 1. mars 2010 var endringer i antall nye uførepensjonister påvirket av utviklingen i tidsbegrenset uførestønad (TU). Figur 7 viser nye personer med uførepensjon fordelt på kvinner og menn for 3. kvartal for årene 2002 til 2011.

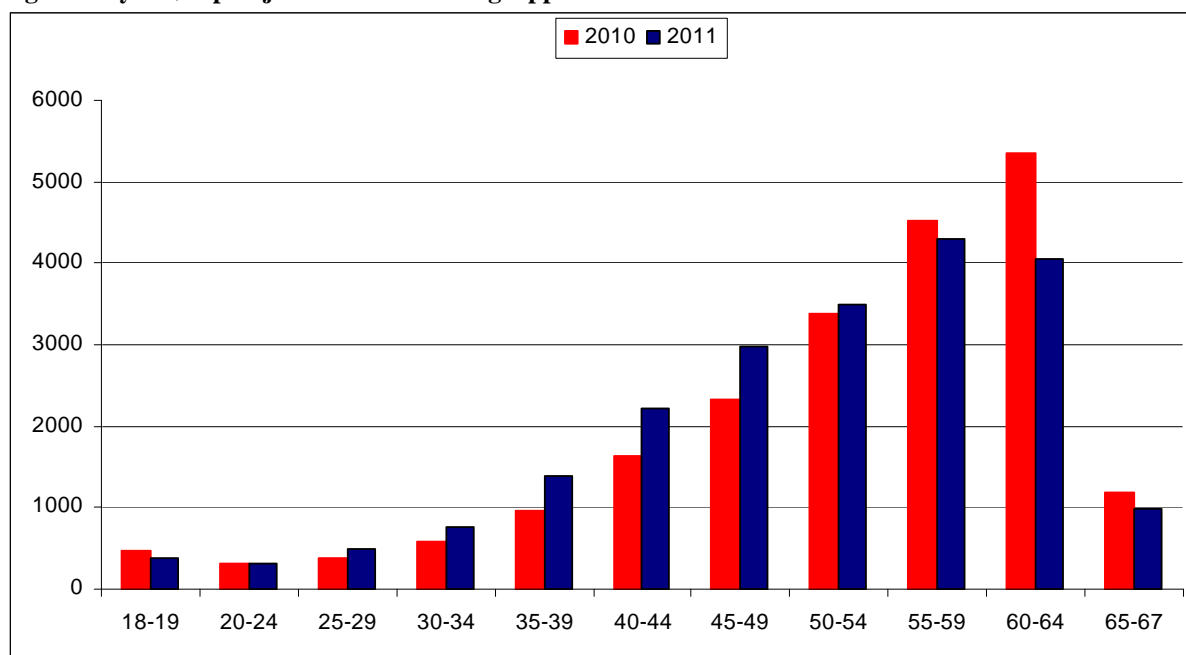
I perioden januar – september 2011 er det 21 389 nye uførepensjonister, fordelt på 12 124 kvinner og 9 265 menn. Det er kommet til 277 flere uførepensjonister i løpet av de første tre kvartalene av 2011 sammenlignet med samme periode i 2010. Videre ser vi at det er kommet til flere kvinner, men færre menn i perioden: Det er kommet til 412 færre menn i perioden for 2011 enn tilsvarende periode i 2010.

Figur 7: Nye uførepensjonister i 1. kvartal – 3. kvartal 2002-2011. Antall.



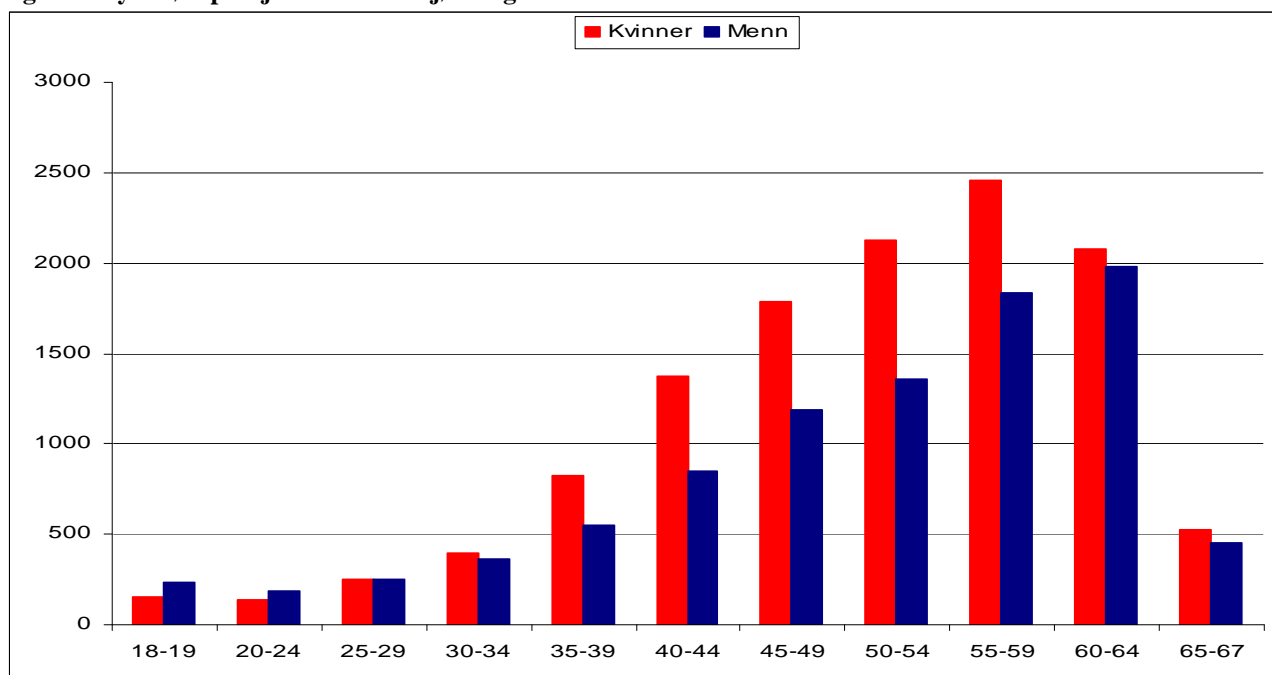
Figur 8 viser fordelingen av nye uførepensjonister etter aldersgrupper 1. kvartal – 3. kvartal 2011 sammenlignet med samme periode i 2010. Vi ser at det er en økning i nye uføre for aldersgruppene 20 til 54 år, men spesielt for de mellom 35-44 år. For de eldste uførepensjonistene (over 55 år) er det en markert nedgang i tilgangen. Vi legger også merke til at det er en nedgang for de aller yngste (18-19 åringene) i perioden.

Figur 8: Nye uførepensjonister etter aldersgrupper. 1. kvartal – 3. kvartal 2010-2011.



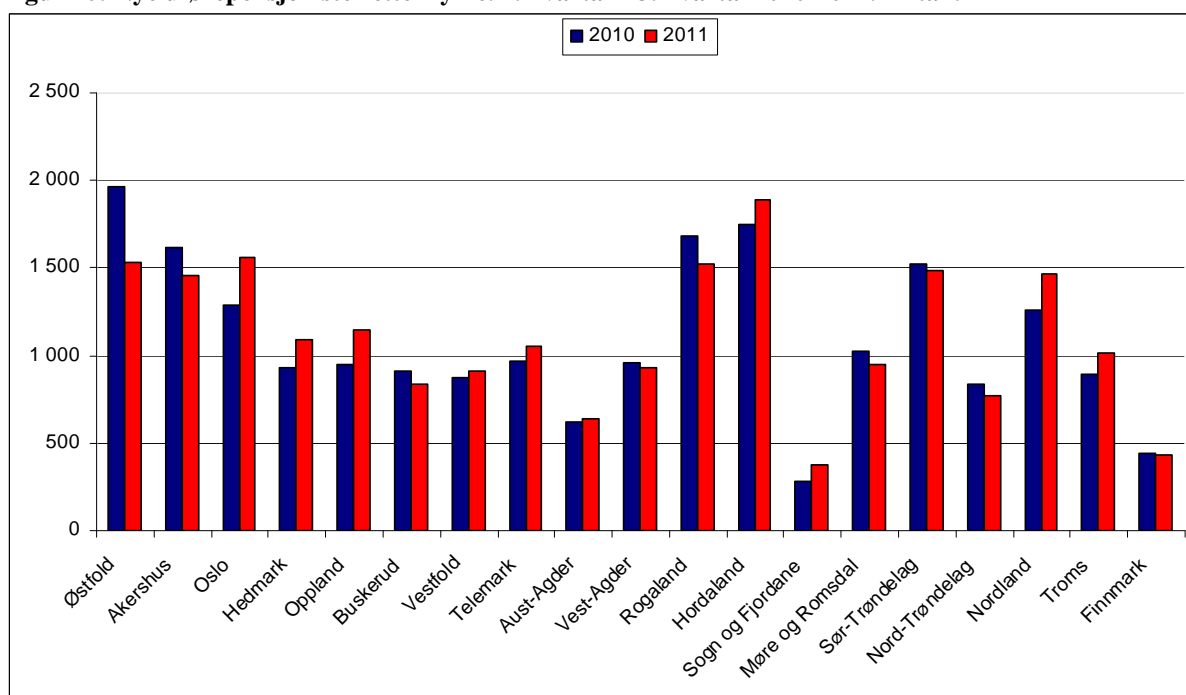
Figur 9 viser fordelingen av nye uførepensjonister i perioden januar-september 2011 etter kjønn og alder. Kvinner utgjør 56,7 prosent av de nye uførepensjonistene og for de aldersgruppene med flest uføre er det en klar overvekt av kvinner. Dette gjelder spesielt for aldersgruppene 35-59 år.

Figur 9: Nye uførepensjonister etter kjønn og alder. 1. kvartal – 3. kvartal 2011.



I figur 10 har vi fordelt de nye uførepensjonistene etter fylke for januar-september 2011 sammenlignet med samme periode året før. Vi ser at tilgangen varierer mye fra fylke til fylke. De fylkene med sterk økning i antall nye uførepensjonister fra 2010 til 2011 er Sogn og Fjordane (33,3 %), Oslo (21,1 %), Oppland (21,1 %), Hedmark (16,8 %), Nordland (16,0 %) og Troms (13,0 %).

Figur 10: Nye uførepensjonister etter fylke. 1. kvartal – 3. kvartal 2010-2011. Antall.



Fra hvilke stønadsordninger kommer de nye uførepensjonistene?

Tabell 2 viser hvilken siste status de nye uførepensjonistene som kom til i januar-september 2011 hadde før de kom på uførepensjon. I denne analysen er siste status ”fra sykepenger”, ”fra arbeidsavklaringspenger (AAP)” og ”fra annet”. Vi har kun sett på perioden inntil ett år før tilgangstidspunktet og kontrollert mot registerstatus hos NAV. I AAP-gruppa kan det ligge personer som har vært på de avsluttede ordningene rehabiliteringspenger, attføringspenger og tidsbegrenset uførestønad fram til 1. mars 2010. For enkelhets skyld er disse slått sammen til AAP.

Tabell 2: Nye uførepensjonister: Overgangen fra sykepenger og AAP til uførepensjon 1. kvartal-3. kvartal 2011. Prosent.

	Fra sykepenger			Fra AAP			Fra annet		
	I alt	Kvinner	Menn	I alt	Kvinner	Menn	I alt	Kvinner	Menn
I alt	13,6	12,7	14,8	78,3	80,5	75,5	8,1	6,8	9,7
18-29	1,0	1,1	0,9	63,4	66,7	60,7	35,6	32,2	38,4
30-39	2,8	2,9	2,5	91,9	93,3	89,9	5,4	3,8	7,6
40-49	5,6	5,5	5,6	89,9	91,2	87,8	4,6	3,3	6,6
50-59	11,8	10,8	13,2	83,1	84,6	81,0	5,1	4,5	5,9
60-64	30,5	29,9	31,0	62,6	63,5	61,6	7,0	6,6	7,4
65-66	38,9	37,3	40,8	34,5	32,6	36,7	26,5	30,0	22,5

Majoriteten av de nye uførepensjonistene i 1. kvartal 1 – 3. kvartal 2011 kommer fra arbeidsavklaringspenger (AAP) (78,3 %). Av disse er 80,5 prosent kvinner og 75,5 prosent menn. Ca. 14 prosent kommer fra sykepenger og 8 prosent kommer ”fra annet”. Fra annet kan være alle andre tilstander som arbeidsledighet eller andre livssituasjoner. I annetgruppen finner vi også personer som går rett på uførepensjon pga. alvorlig sykdom.

Totalt er mønsteret nokså likt for kvinner og menn med hensyn til hvor de kommer fra før overgang til uførepensjon, men det er noen flere menn enn kvinner som kommer rett fra sykepenger og andre tilstander før de blir uførepensjonister.

Vi ser at jo eldre både kvinner og menn blir, jo større er andelen som går rett fra sykepenger til uførepensjon. Det samme ser vi for ”fra annet-gruppen”. Men vi ser også dette for de alle yngste. Dette er antakelig personer som går rett på uførepensjon pga. alvorlig sykdom.

Referanser

Bragstad og Hauge (2007): "Geografiske variasjonar i uførepensjon" i *Arbeid og velferd nr. 2-2007*. NAV. Arbeids- og velferdsdirektoratet.

Bråthen (2010): "Uførepensjonisters tilknytning til arbeidslivet" i *Arbeid og velferd nr. 1-2010*. NAV. Arbeids- og velferdsdirektoratet.

Bråthen (2011): "Uførepensjonisters tilknytning til arbeidslivet" i *NAV-rapport nr. 2-2011*. NAV. Arbeids- og velferdsdirektoratet.

SSB: <http://www.ssb.no/vis/emner/10/01/nace/sn2007/main.html>