

Arbeidsmarkedet nå - september 2009

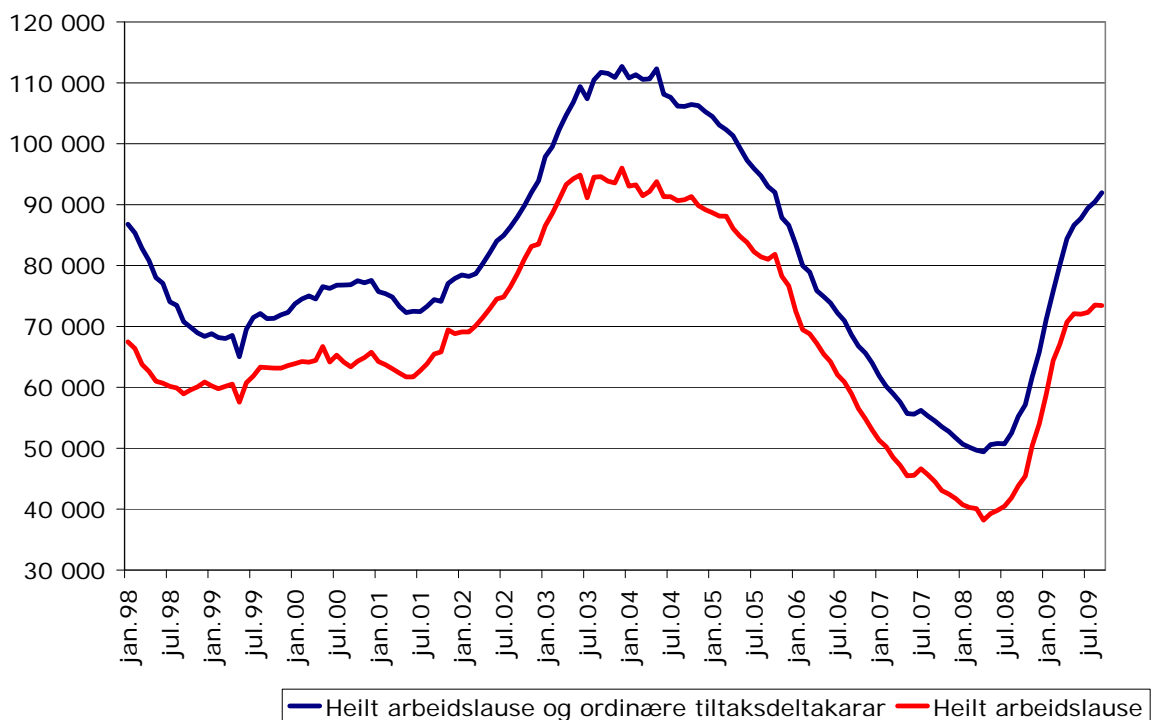
"Arbeidsmarkedet nå" er et månedleg notat frå Statistikk og utredning i Arbeids- og velferdsdirektoratet. Notatet er skriva av Jorunn Furuberg Jorunn.Furuberg@nav.no, 1. oktober 2009.

Uendra arbeidsløyse i september

Ved utgangen av september er det registrert 69 600 heilt arbeidslause hos NAV. Dette svarer til 2,7 prosent av arbeidsstyrken og er ein auke på 66 prosent samanlikna med same tid i fjor. Sesongjusterte tal viser at det har vorte 100 færre arbeidslause i løpet av september. Veksten i arbeidsløysa har dermed stoppa opp den siste månaden. Ei årsak til dette er den auka tiltaksaktiviteten. Ser vi på summen av heilt arbeidslause og ordinære tiltaksdeltakarar viser sesongjusterte tal ein vekst på 1 500 personar den siste månaden.

Ved utgangen av september er det registrert 30 800 delvis arbeidslause. Dette er ein auke på 74 prosent samanlikna med same tid i fjor. Sesongjusterte tal viser ein vekst i talet på delvis arbeidslause på 300 personar i september.

Figur 1. Utviklinga i talet på registrerte heilt arbeidslause og summen av ordinære tiltaksdeltakarar og heilt arbeidslause. Sesongjusterte tal. Januar 1998 –september 2009.

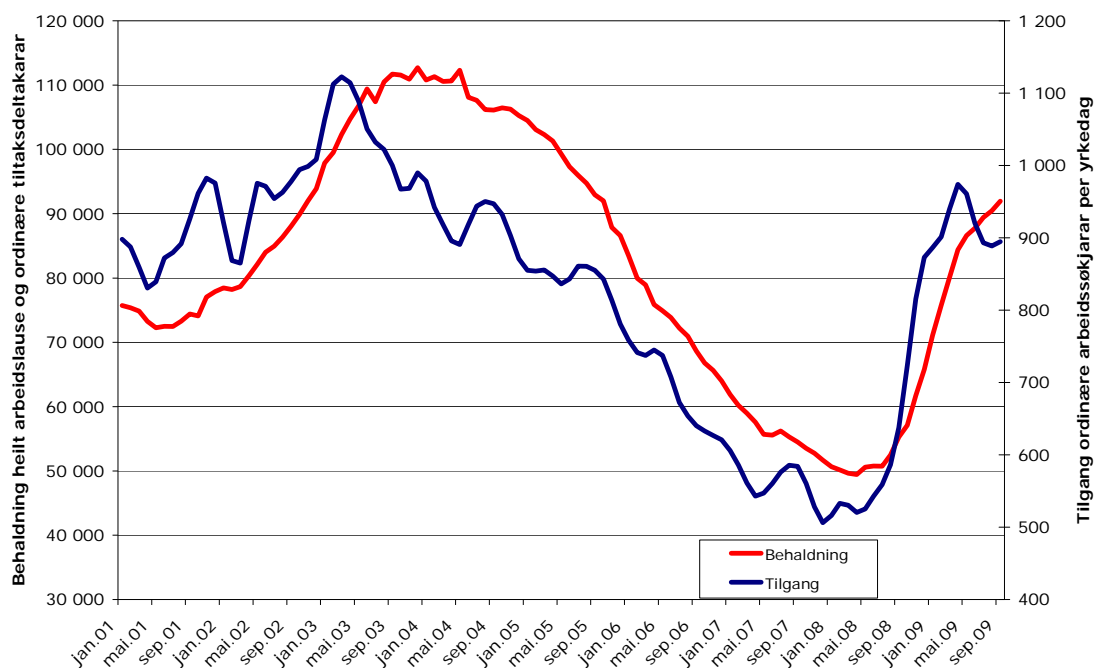


Kjelde: NAV.

Stabilt tal på nye arbeidssøkjjarar

Hausten 2008 auka talet på nye ordinære arbeidssøkjjarar som meldte seg til Nav kraftig. Denne veksten har stoppa opp dei siste månadene, men tilgangen av nye arbeidssøkjjarar er framleis på eit høgt nivå.

Figur 2. Tilgang av ordinære arbeidssøkjjarar per yrkedag, behaldning av summen av heilt arbeidsledige og ordinære tiltaksdeltakarar. Sesongjusterte tal. Trend. Januar 2001- september 2009.

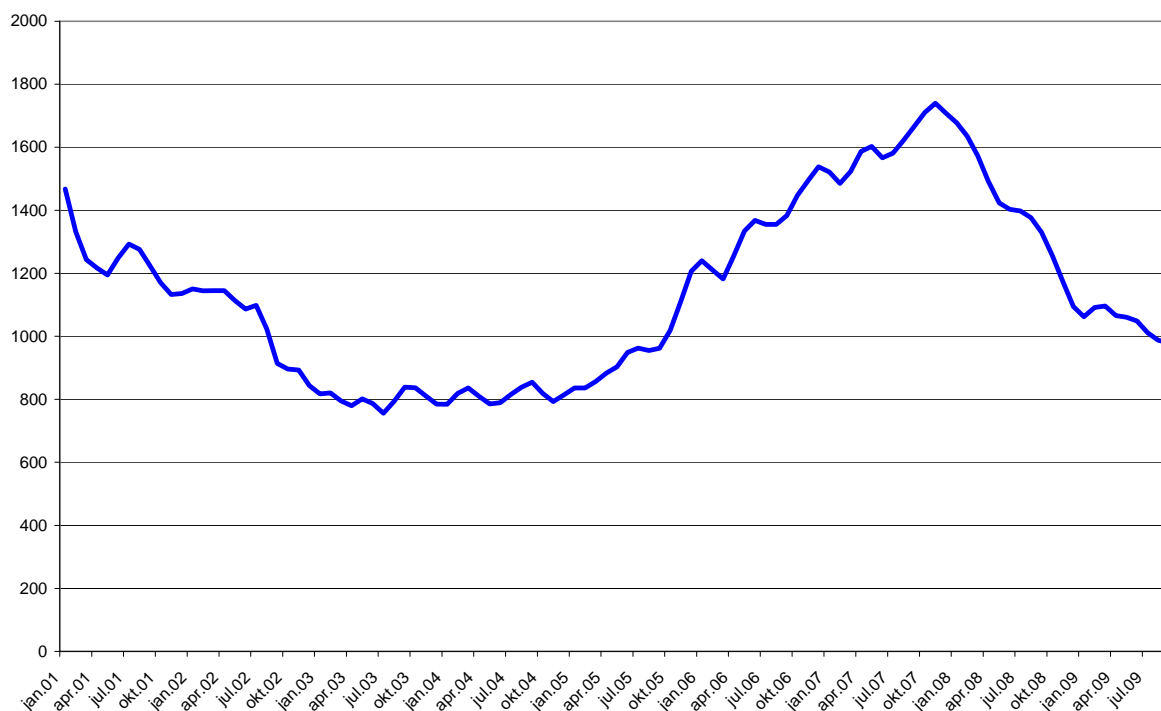


Kjelde: NAV

Færre nye ledige stillingar

Nedgangen i talet på nye ledige stillingar har dempa seg noko dei siste månadene, men trenden er framleis negativ. Samanlikna med september i fjor blei det registrert 27 prosent færre nye ledige stillingar den siste månaden. Det er færre nye ledige stillingar innan alle yrkesgrupper, men nedgangen er størst innan ingeniør – og ikt fag(-47 %) og innan kontorarbeid (-40 %).

Figur 3. Tilgang ledige stillingar per yrkedag.¹ Sesongjusterte tal. Trend. Januar 2001- september 2009.



Kjelde: NAV

Fleire delvis arbeidslause

Sesongjusterte tal viser at det har vorte 300 fleire delvis arbeidslause² i løpet av september. I alt er 31 000 personar, svarande til 1,2 prosent av arbeidsstyrken, delvis arbeidslause ved utgangen av september. Dette er ein auke på 13 100, eller 74 prosent, samanlikna med september 2008.

¹ Omfattar stillingar utlyst i media, registrert av arbeidsgjevar på nav.no eller meldt til NAV.

² Registrerte delvis arbeidslause arbeidssøkjjarar er personar som arbeider mindre enn heiltid og som ynskjer lengre arbeidstid. Mange av dei delvis arbeidslause er delvis permitterte.

Figur 4. Delvis arbeidsløse. Sesongjusterte tal. Januar 2000- september 2009.



Kjelde: NAV

Utviklinga i norsk økonomi

Tal frå Statistisk Sentralbyrå (SSB) viser at bruttonasjonalproduktet (BNP) for fastlands Noreg auka med 0,3 prosent i 2. kvartal i år etter negative vekst dei førre to kvartala. Veksten skuldast først og fremst auka privat og offentleg konsum. Varekonsumindeksen frå SSB har vist ein auke i konsumet dei siste månadene, frå juli til august viser sesongjusterte tal ein auke på 0,5 prosent.

Industriproduksjonen i Noreg gjekk ned med 2,5 prosent frå mai til juli, viser sesongkorrigererte tal frå SSB. Nedgangen i industriproduksjonen frå juli i fjor til juli i år var på 8,9 prosent. I metallindustrien, papir- og papirvareindustrien og annan verkstadindustri var det ein nedgang i produksjonen, medan det var vekst i næringsmiddelindustrien og maskinindustrien.

Byggearealstatistikken viser at det blei sett i gang 24,3 prosent mindre bygg reka i bruksareal, samanlikna med same periode i fjor. Det var ein nedgang i igangsetjing av alle typar bygg. Samstundes auka bustadprisane med 5,3 prosent frå 1. kvartal til 2. kvartal i år.

I følgje Arbeidskraftundersøkinga (AKU) viser sysselsettinga ein nedgang på 7 000 sysselsette frå april til juli. Nedgangen er innafør feilmarginen til AKU, men viser likevel ein trend med nedgang i sysselsetjinga frå toppnivået i fjor haust. Det er særleg blant ungdom under 25 år at sysselsetjinga minkar.

Utviklinga internasjonalt

Internasjonal økonomi er i ferd med å stabilisera seg etter nedgangen som kom som følgje av finansuroa i fjor. Nedgangen i aktiviteten har bremsa opp, og fleire land opplever no ein vekst i økonomien. Sjølv om internasjonal økonomi viser teikn til betring, er det stor uvisse knytt til utviklinga framover. Mange land har sett i verk ekstraordinære tiltak for å møte verknadane av finansuroa. Etter kvart vil effekten av desse tiltaka minka. Ei aukande arbeidsløyse i euroområdet og i USA kan og føra til lågare etterspurnad og dermed lågare produksjon.

I euroområdet viser tal for 2 kvartal at nedgangen i BNP har bremsa opp, og i einiske land som Tyskland og Frankrike var det også ein svak vekst i BNP. Industriproduksjonen i euroområdet falt med 17,8 prosent frå juni i fjor til juni i år. Fallet i industriproduksjonen i euroområdet ser no ut til å vera i ferd med å flata ut, og ordretilgangen auka i juli for andre månad på rad. Sjølv om nedgangen har bremsa opp er produksjonen på eit lågt nivå og arbeidsløysa er høg i mange land.

I USA minka BNP med 0,3 prosent i 2. kvartal, mot 1,6 prosent i 1.kvartal.

Industriproduksjonen auka med 0,8 prosent i august, men er framleis 10,7 prosent lågare enn i august 2008. Arbeidsløysa er høg og aukar framleis, men tilgangen av nye arbeidslause har gått noko ned den siste tida. Det er også teikn til betring på bustadmarknaden i USA. Salet av bustader har vist ein oppgåande trend dei siste månadene, og talet på søknader om nye bustadlån har stabilisert seg.

Størst auke i arbeidsløysa innan bygg og anlegg og ingeniør- og ikt-fag.

Samanlikna med september i fjor har arbeidsløysa auka innan alle yrkesgrupper. Størst auke har det vore innan bygg- og anlegg (126 %), ingeniør og ikt-fag (115 %) og innan industriarbeid (99%) . Arbeidsløysa er høgast innan bygg og anlegg og industri, begge med 4,2 prosent arbeidslause. Lågast arbeidsløyse finn vi innan undervisning med 0,7 prosent arbeidslause og innan helse, pleie og omsorg og blant leiarar, begge yrkesgruppene med 1,1 prosent arbeidslause.

Bygg og anlegg

Innan bygg og anleggsyrka aukar arbeidsløysa mest blant elektrikarar (256 %), røyrleggjarar (216 %) og blant snikkarar og tømrrarar (146 %).

Ingeniør- og ikt-fag

I denne yrkesgruppa aukar arbeidsløysa mest blant sivilingeniørar og sivilarkitektar der det no er 153 prosent fleire arbeidslause enn same tid i fjor. Også i yrkesgruppa ingeniørar og teknikarar har arbeidsløysa auka monaleg med 147 prosent i perioden. Sjølv om arbeidsløysa har auka kraftig innan ingeniør- og ikt fag, er det framleis få arbeidslause i denne yrkesgruppa (1,3 %).

Industriarbeid

Innan industriarbeid aukar arbeidsløysa mest blant støyparar, sveisarar og platearbeidarar (206 %), automatikarar og elektriske montørar (137 %) og prosess- og maskinoperatørar (137 %).

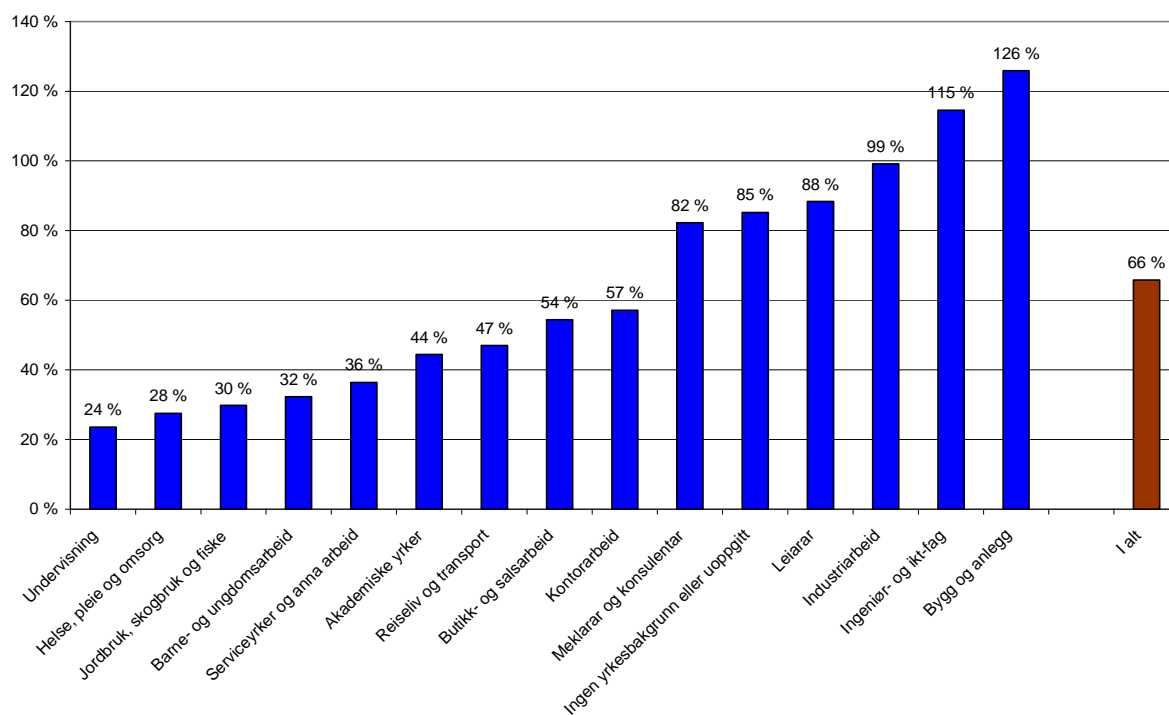
Undervisning

Arbeidsløysa er svært låg innan undervisningsyrka. Samanlikna med september i fjor har arbeidsløysa auka mest blant førskolelærarar (37 %) og blant undervisningspersonale på høgare nivå og spesialistar (35 %).

Helse, pleie og omsorg

Innan helse, pleie og omsorgsyrka har arbeidsløysa auka mest blant sosionomar og barnevernspedagogar (50 %) og blant omsorgsarbeidarar og hjelpepleiarar (34 %).

Figur 5. Prosentvis endring i talet på arbeidslause etter yrkesbakgrunn. September 2008 - September 2009.

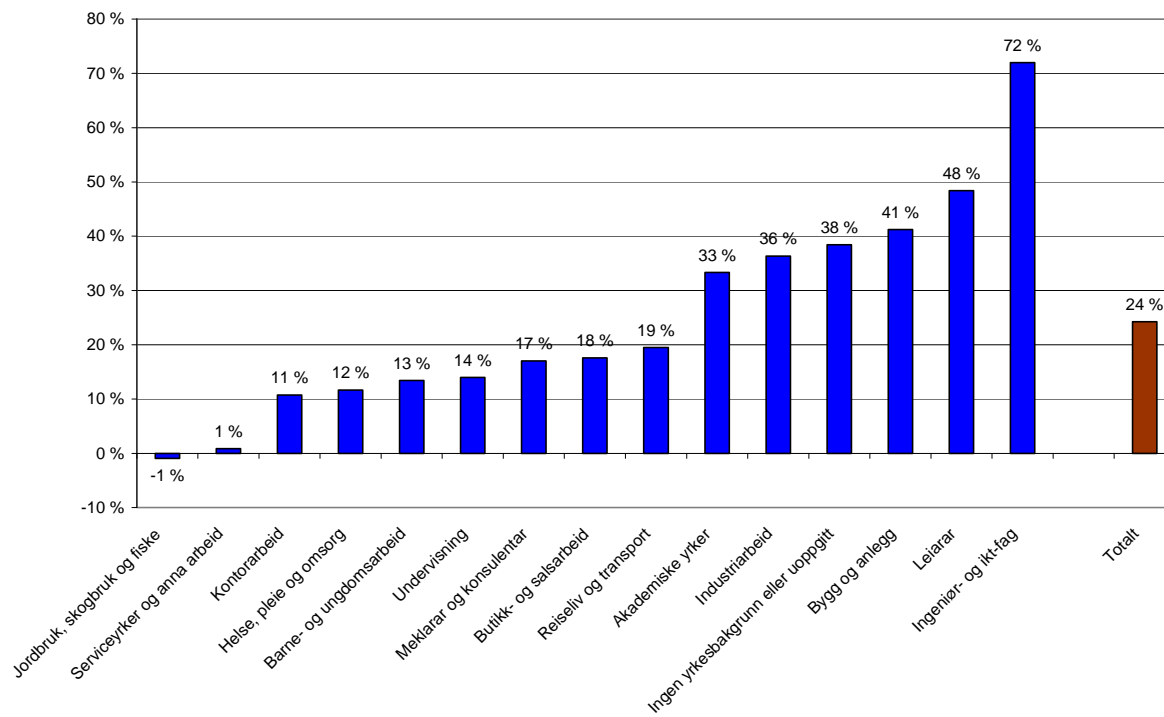


Kjelde: NAV

Flest nye arbeidslause innan ingeniør og ikt-fag

Ved utgangen av september er det 24 prosent fleire heilt arbeidslause med arbeidssøkjjarvarigheit på under fire veker, samanlikna med september i fjor. Den avdempa veksten i talet på arbeidslause vi har sett dei siste månadene gjenspeglar seg i at det no er størst auke i talet på arbeidslause som har vore registrert som arbeidssøkjjarar mellom eit halvt og eitt år, medan veksten er lågare for arbeidslause med kortare arbeidssøkjjarvarigheit. Blant dei arbeidslause som har vore registrert som arbeidssøkjjarar i mindre enn fire veker, er det størst auke for dei med bakgrunn frå ingeniør- og ikt-fag (72 %), leiarar (48 %) og innan bygg og anlegg (41 %).

Figur 6. Registrerte arbeidslause med mindre enn 4 veker varigheit som arbeidssøkjarar etter yrke. Prosentvis endring september 2008 – september 2009.



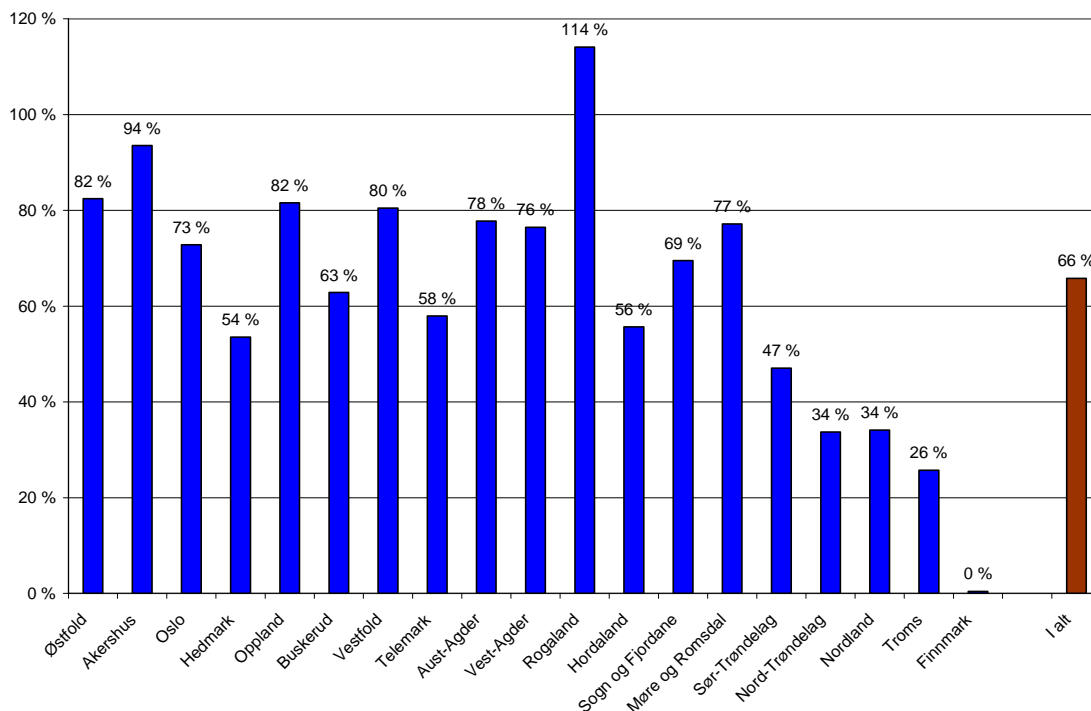
Kjelde: NAV

Lågast auke i arbeidsløysa i dei nordlegaste fylka

Samanlikna med same månad i fjor har arbeidsløysa auka i alle fylke så nær som i Finnmark der arbeidsløysa er uendra. Også Troms (26 prosent), Nordland (34 prosent) og Nord-Trøndelag (34 %), har opplevd ein lågare vekst i arbeidsløysa enn dei andre fylka det siste året. Arbeidsløysa har auka mest i Rogaland (114 %) og i Akershus (94 %).

Ved utgangen av september er arbeidsløysa høgast i Oslo (3,7 %) og i Østfold, Vestfold og Finnmark som alle har ei arbeidsløysa på 3,2 prosent. Færrest arbeidslause er det i Sogn og Fjordane (1,7 %) og i Rogaland (2,1 %).

Figur 7. Prosentvis endring i talet på arbeidslause etter fylke. September 2008- september 2009.

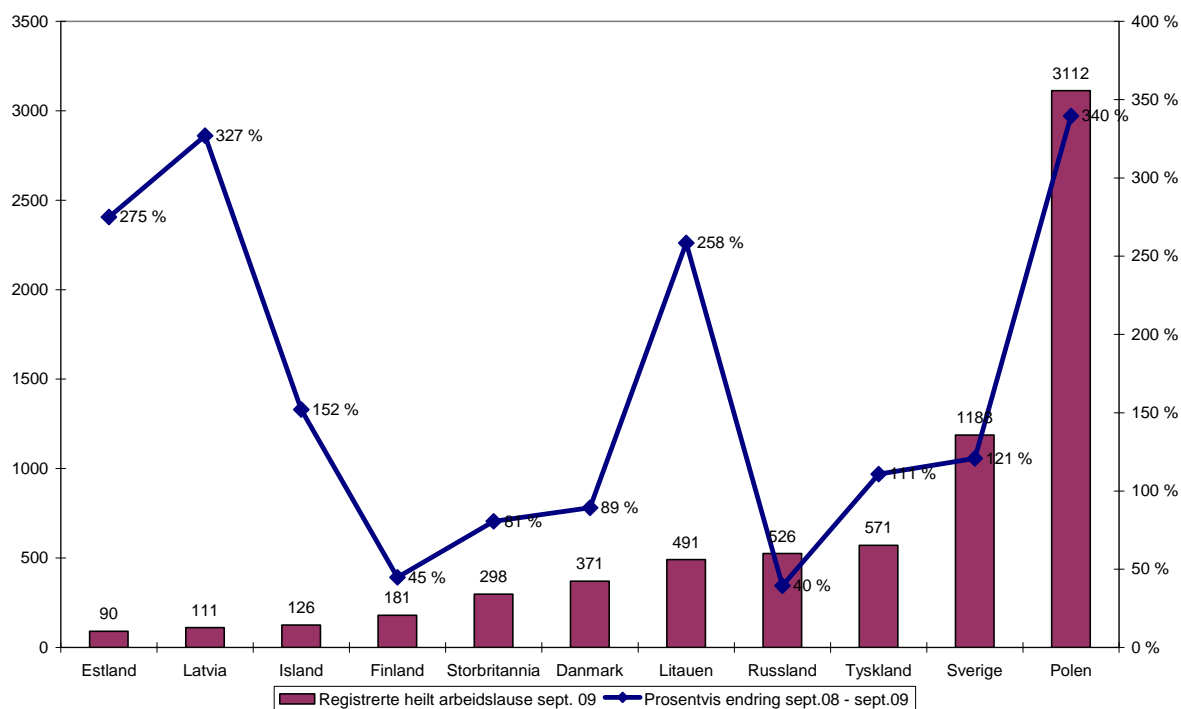


Kjelde: NAV

Fleire arbeidslause arbeidsinnvandrere

Figur 8 viser talet på arbeidslause etter statsborgarskap for dei landa som er mest aktuelle når det gjeld arbeidsinnvandring. Ved utgangen av september er det registrert 3 100 heilt arbeidslause polakkar, ein auke på 2 400 personar (340 %) samanlikna med same tid i fjor. Det har også vore ein sterk auke i talet på arbeidslause frå dei baltiske statane.

Figur 8. Registrerte arbeidsledige etter statsborgarskap. Talet på personar i september 2009, og prosentvis endring frå september 2008 til september 2009.



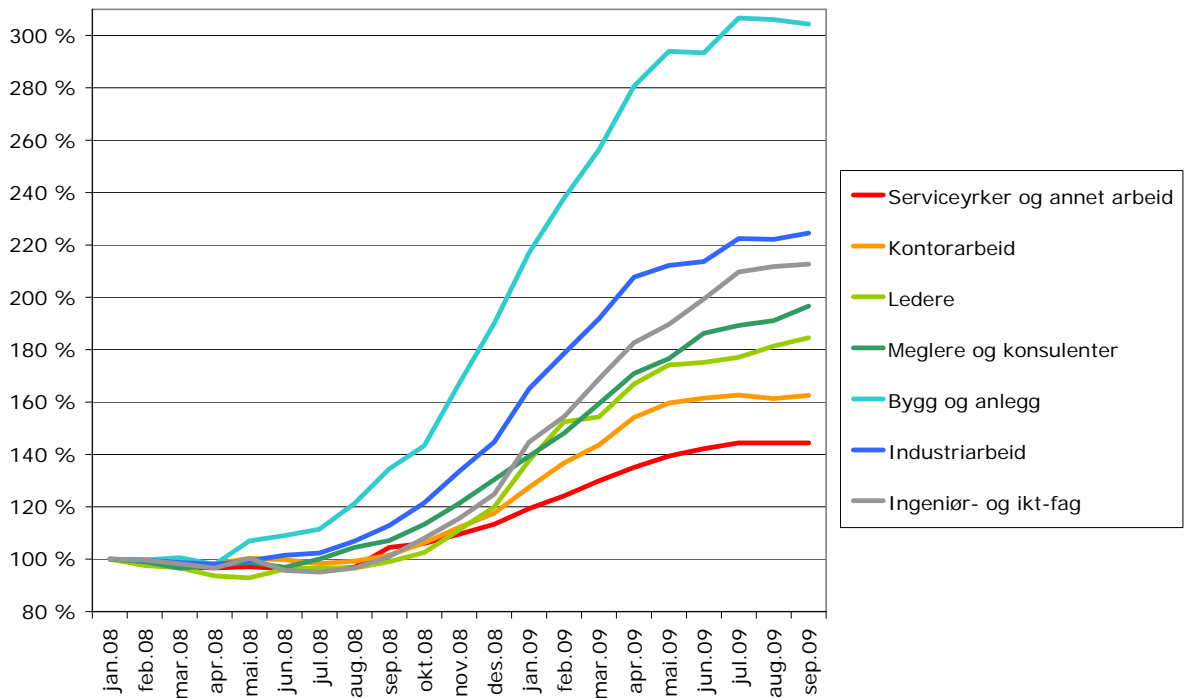
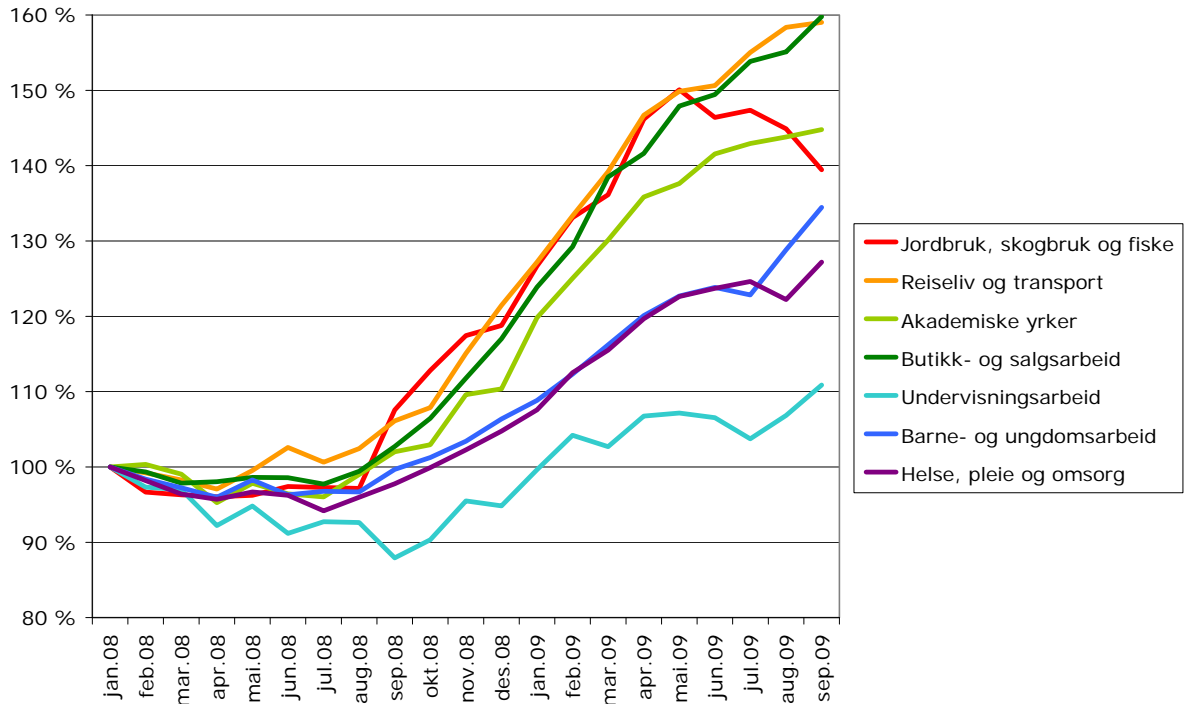
Kjelde: NAV

Spesielle tilhøve ved månadsoppdateringa

Det er ingen kjende spesielle tilhøve som har innverknad på oppdateringa av månadstala i september.

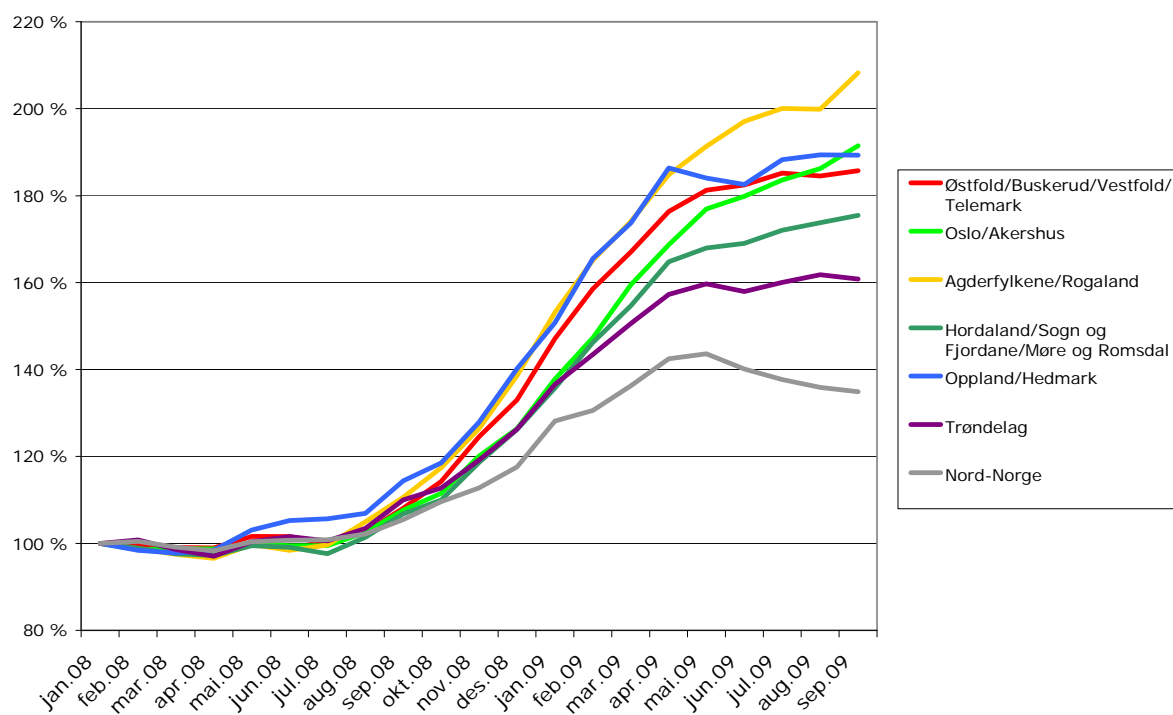
Figurvedlegg

Figur 9 og 10. Utviklinga i summen av registrerte arbeidslause og ordinære tiltaksdeltakarar innanfor yrkesgrupper (yrkesbakgrunn). Januar 2008 –september 2009. Januar 2008 = 100. Sesongkorrigererte tal.



Kjelde: NAV

Figur 11. Utviklinga i summen av registrerte arbeidslause og ordinære tiltaksdeltakarar i regionar. Januar 2008 –september 2009. Januar 2008 = 100. Sesongkorrigererte tal.



Kjelde: NAV