

Arbeidsmarkedet nå – juni 2017

”Arbeidsmarkedet nå” er et månedlig notat fra Utredningsseksjonen i Arbeids- og velferdsdirektoratet. Notatet er skrevet av Johannes Sørbo, Johannes.Sorbo@nav.no, 30. juni 2017.

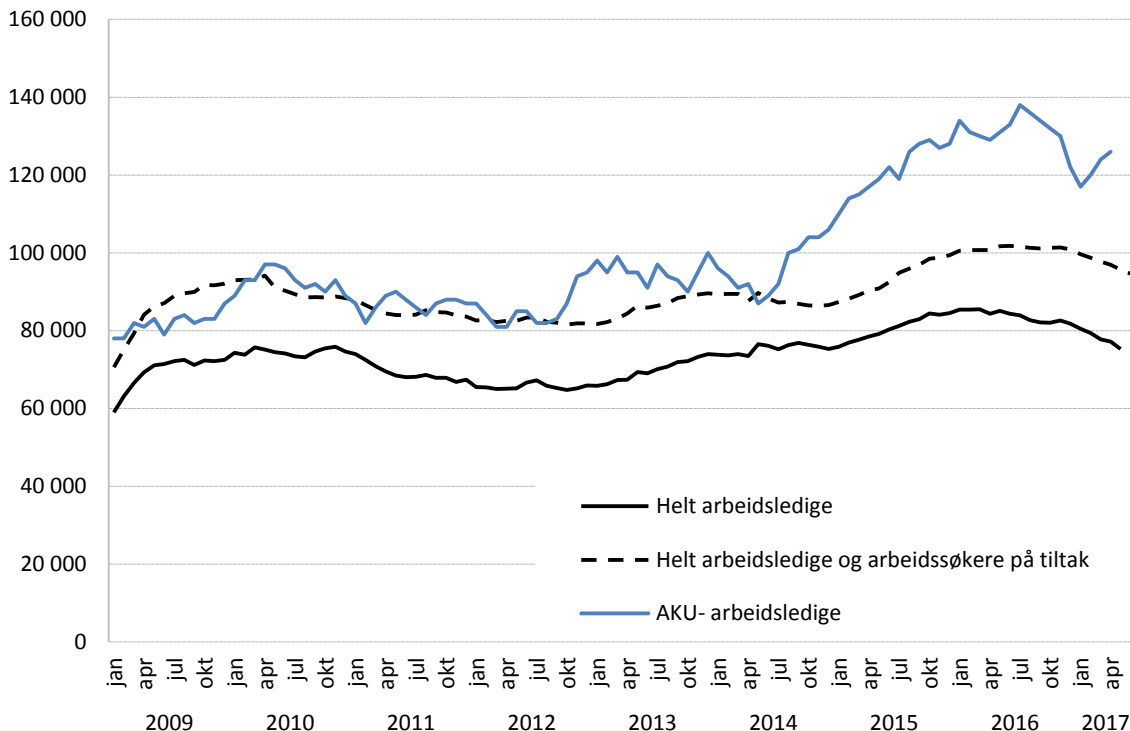
Bruttoledigheten fortsetter å falle

Bruttoledigheten, som er summen av helt ledige og arbeidssøkere på tiltak, gikk ned med 1 100 personer i juni, ifølge sesongjusterte tall fra NAV. Dermed har bruttoledigheten nå falt med nesten 7 000 personer siden november i fjor, da nedgangen startet. Antallet helt ledige falt med 600 personer i juni, mens det har vært en økning i tiltaksnivået når vi justerer for normale sesongvariasjoner.

Ved utgangen av juni var 89 800 personer registrert som helt ledige eller arbeidssøkere på tiltak (ikke sesongjustert). Det er 7 000 færre enn i juni i fjor. Bruttoledigheten tilsvarer nå 3,2 prosent mot 3,5 prosent for ett år siden. 71 500 av disse var registrert som helt ledige, 9 500 færre enn i juni i fjor. Det tilsvarer 2,6 prosent av arbeidsstyrken, mot 2,9 prosent for ett år siden. 18 300 arbeidssøkere deltok i et arbeidsmarkedstiltak ved utgangen av juni, en økning på 2 500 personer sammenlignet med juni i fjor.

44 900 (50 %) av de som var helt ledige eller arbeidssøkere som deltok i tiltak i juni mottok dagpenger (ikke vist i figur). De som ikke mottar dagpenger mottok tiltakspenger (8 %), økonomisk sosialhjelp eller ingen ytelse. Noen få mottok arbeidsavklaringspenger (1 %).

Figur 1. Utviklingen i antallet registrerte helt arbeidsledige, bruttoledigheten og arbeidsledige ifølge Statistisk sentralbyrås arbeidskraftundersøkelse (AKU). Sesongjusterte tall. Januar 2009 – juni 2017



Kilde: NAV og SSB

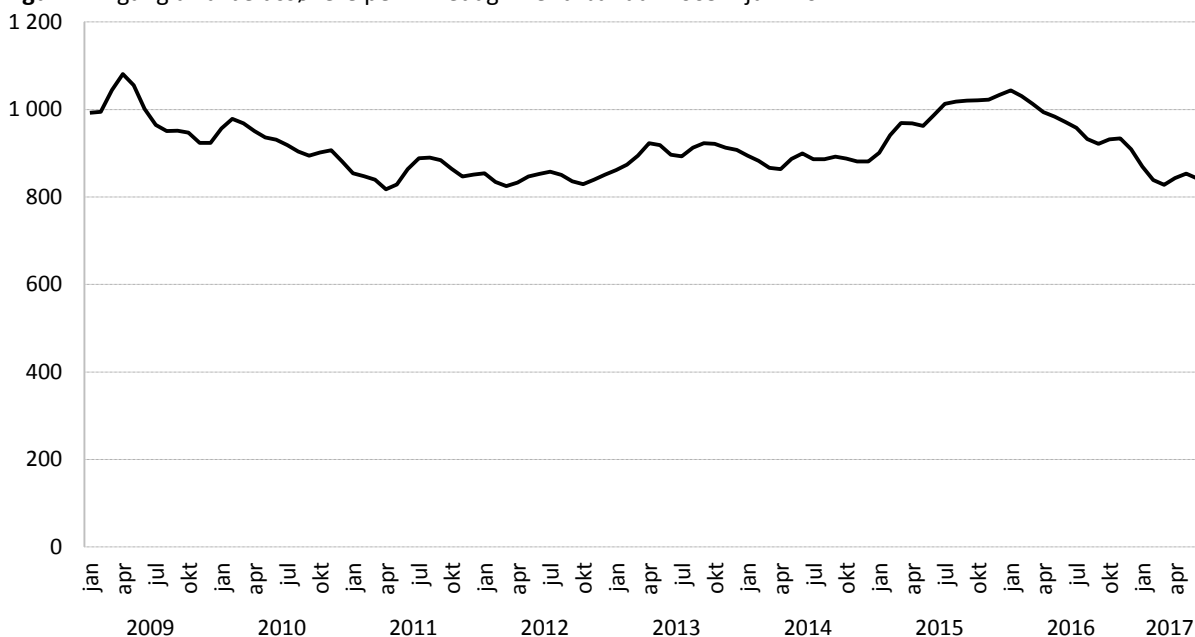
Ifølge Statistisk Sentralbyrås arbeidskraftsundersøkelse (AKU) økte ledigheten fram til sommeren 2016, men har falt etter det. De siste månedene viser AKU-ledigheten en økning justert for normale sesongvariasjoner, men denne er innenfor feilmarginen og trolig et utslag av statistisk støy. I april var 126 000 personer arbeidsledige ifølge sesongjusterte AKU-tall, noe som tilsvarer 4,6 prosent av arbeidsstyrken.

Færre nye arbeidssøkere

Tilgangen på nye arbeidssøkere¹ nådde sitt høyeste nivå ved årsskifte 2015/2016 og har siden hatt en nedadgående trend, korrigert for sesongvariasjoner (figur 2). I år har antall nye som registrer seg som arbeidssøkere ligget relativt stabilt. I juni ble det i gjennomsnitt registrert 840 nye arbeidssøkere per virkedag hos NAV, som er om lag som gjennomsnittet så langt i år.

Ved utgangen av juni var det registrert 10 300 helt ledige eller arbeidssøkere på tiltak som hadde vært arbeidssøkere i mindre enn fire uker. Dette er 2 100 (-17 %) færre enn i juni i fjor. De vanligste yrkesbakgrunnene blant de som ble ledige i juni var butikk- og salgsarbeid, å være uten yrkeserfaring eller fra serviceyrker og annet arbeid (figur 3). Sammenlignet med juni i fjor har det vært en nedgang for alle yrkesgrupper, så nær som jordbruk, skogbruk og fiske hvor antallet er uendret fra i fjor. Nedgangen i antallet med arbeidssøkervarighet på under fire uker har vært størst innen industriarbeid og butikk- og salgsarbeid, målt i antall personer.

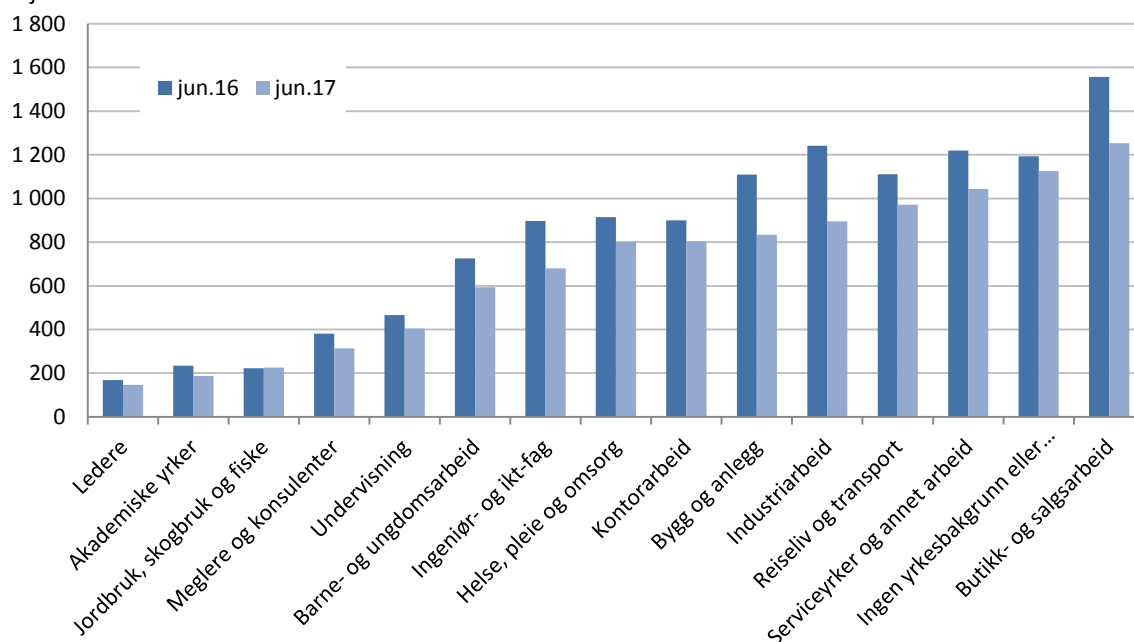
Figur 2. Tilgang av arbeidssøkere per virkedag. Trend. Januar 2009 – juni 2017



Kilde: NAV

¹ Inkluderer helt ledige, delvis ledige, arbeidssøkere på tiltak og andre arbeidssøkere.

Figur 3. Antall helt ledige og arbeidssøkere på tiltak med arbeidssøkervarighet under 4 uker, etter yrkesbakgrunn. Juni 2016 – juni 2017



Kilde: NAV

Utviklingen i internasjonal økonomi

Eksport av tradisjonelle varer utgjør omtrent en fjerdedel av fastlands-BNP i Norge. Hvordan det går med økonomien til våre handelspartnere er derfor viktig for norsk økonomi.

Den økonomiske veksten i eurosonen² har økt litt gjennom det siste året. Bruttonasjonalproduktet (BNP) økte med 0,6 prosent fra fjerde kvartal 2016 til første kvartal 2017, ifølge sesongjusterte tall fra Eurostat. Sysselsettingen er også på vei opp, og økte med 0,4 prosent fra fjerde til første kvartal. Dermed er det nå flere sysselsatte enn før finanskrisen, målt i antall personer. Arbeidsledigheten i eurosonen var på 9,3 prosent i april, ned fra 9,4 prosent i mars og fra 10,2 prosent året før. Tall fra Eurostat viser også en økning i ledige stillinger, målt som andel av alle stillinger (stillingsprosenten). Det kan tyde på at bedringen på arbeidsmarkedet vil fortsette.

I USA ble veksten i BNP i første kvartal 1,2 prosent målt i årlig rate, mens veksten i fjerde kvartal 2016 endte på 2,1 prosent, ifølge nye tall fra Bureau of Economic Analysis. Sysselsettingen utenom jordbruk steg med 138 000 i mai. Det er en nedgang sammenlignet med veksten vi har sett det siste året, og veksten ble også nedjustert for mars og april. Arbeidsledigheten falt likevel til 4,3 prosent i mai. Den amerikanske sentralbanken hevet renten med 0,25 prosent på rentemøtet i juni, og signaliserer at renten skal øke ytterligere framover.

² Eurosonen inkluderer Belgia, Tyskland, Estland, Hellas, Spania, Frankrike, Italia, Kypros, Latvia, Litauen, Luxemburg, Malta, Nederland, Østerrike, Portugal, Slovenia, Slovakia og Finland.

Utviklingen i norsk økonomi

Arbeidsinnvandringen til Norge fortsetter å falle, ifølge tall fra SSB. Mens det i rekordåret 2011 kom 26 700 arbeidsinnvandrere til Norge hadde dette falt til 14 400 personer i 2016. Nedgangen har vært særlig sterk etter at norsk økonomi gikk inn i den oljedrevne nedgangskonjunkturen i 2014.

Nå tyder mye på at vi er på vei ut av nedgangskonjunkturen vi har hatt de siste årene. Veksten i norsk økonomi var høyere enn trendveksten i første kvartal, ifølge tall fra kvartalsvis nasjonalregnskap. Flere spørreundersøkelser blant norske bedrifter og husholdninger viser også økt optimisme, blant annet Norges Banks regionale nettverk.

Antallet ledige stillinger har økt det siste året. Justert for normale sesongvariasjoner nådde antallet ledige stillinger sitt laveste nivå i første kvartal 2016, ifølge tall fra SSB. I første kvartal i år ble det lyst ut 5 prosent flere stillinger enn i første kvartal i fjor. NAV mottar også markert færre varsler om oppsigelser og permitteringer i år enn i tilsvarende periode i fjor, noe som også peker mot at arbeidsmarkedet er i bedring.

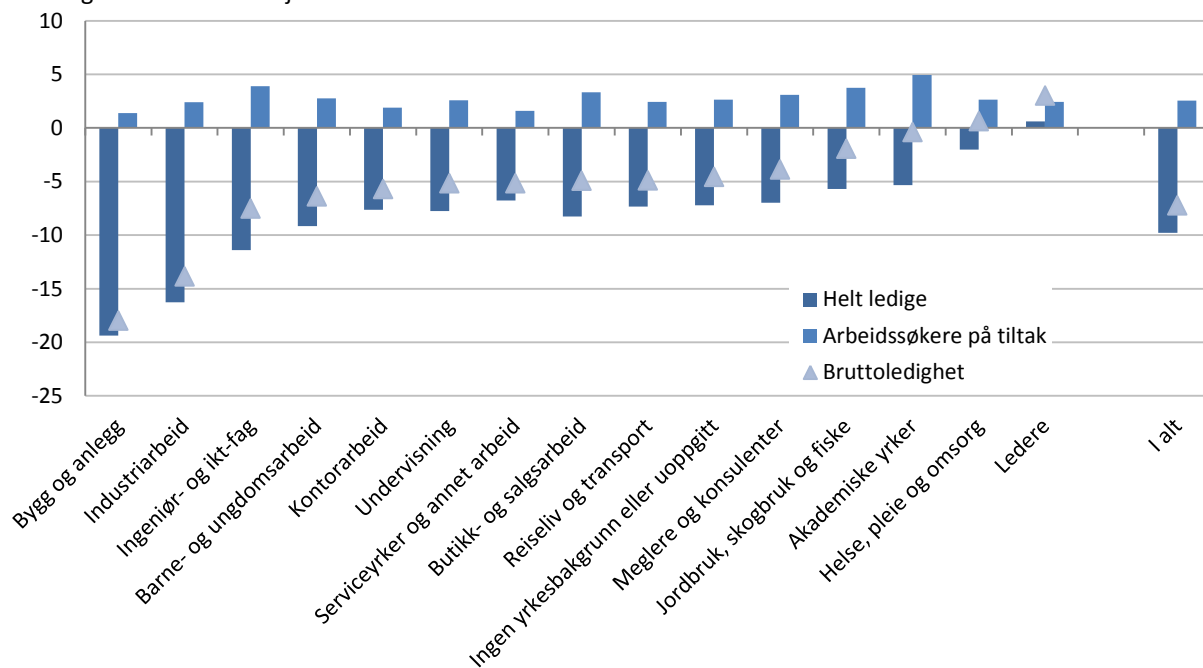
Nedgang i bruttoledigheten for de fleste yrkesgrupper

I juni gikk bruttoledigheten mest ned for personer med yrkeserfaring innen bygge- og anleggsarbeid og ingeniør- og ikt-fag, målt i antall personer og justert for normale sesongvariasjoner. Det var nedgang i ledigheten for de fleste yrkesgrupper i juni. Tabell 1 i tabellvedlegget viser utviklingen i den sesongjusterte bruttoledigheten for de ulike yrkesgruppene siden juni 2016.

Det er også personer med bakgrunn fra bygge- og anleggsarbeid som har hatt størst nedgang i bruttoledigheten sammenlignet med juni i fjor, med -18 prosent. Deretter følger industriarbeid (-14 %) og ingeniør- og ikt-fag (-8 %).

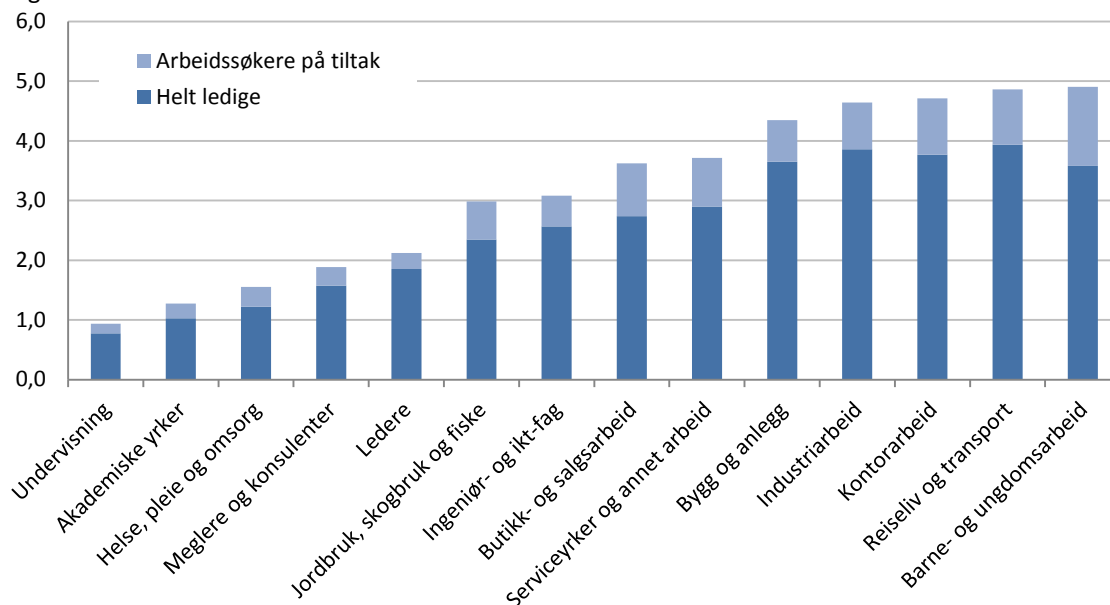
Bruttoledigheten i prosent av arbeidsstyrken var høyest innen barne- og ungdomsarbeid (4,9 %) og reiseliv og transport (4,9 %) ved utgangen av juni (figur 5). Undervisning og akademiske yrker hadde lavest bruttoledighet med henholdsvis 0,9 og 1,3 prosent.

Figur 4. Prosentvis endring i bruttoledigheten, dekomponert i endring for helt ledige og arbeidssøkere på tiltak etter yrkesbakgrunn. Juni 2016 – juni 2017



Kilde: NAV

Figur 5. Bruttoledigheten fordelt på helt ledige og arbeidssøkere på tiltak i prosent av arbeidsstyrken etter yrkesbakgrunn. Juni 2017



Kilde: NAV

Butikk og salgsarbeid

Personer med bakgrunn fra butikk- og salgsarbeid utgjorde den største yrkesgruppen blant de ledige. Ved utgangen av juni var 10 500 personer med denne yrkesbakgrunnen registrert som helt ledige eller arbeidssøkere på tiltak. Det er 500 færre enn for ett år siden. Personer som har jobbet som butikkmedarbeidere utgjør mesteparten av gruppen, med 7 200 personer.

Industriarbeid

Personer med yrkespraksis innen industriarbeid utgjør den nest største yrkesgruppen blant de arbeidsledige. Ved utgangen av juni var 10 400 industriarbeidere registrert som helt ledige eller arbeidssøkere på tiltak, noe som er 1 700 færre for ett år siden. Ledigheten har gått mest ned for sveisere, platearbeidere samt anleggsmaskin- og industrimekanikere.

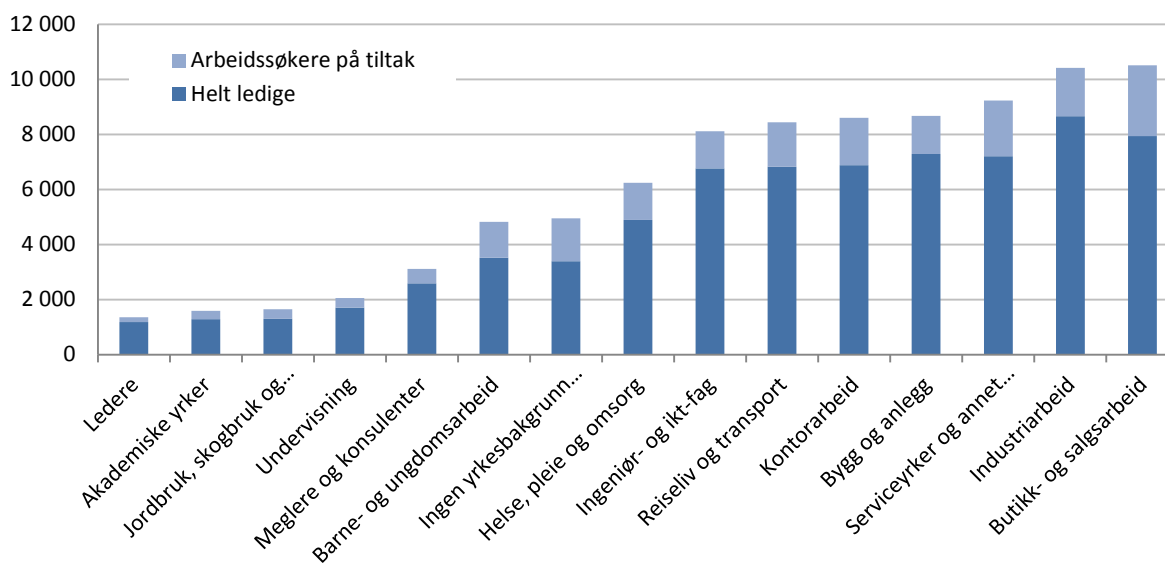
Bygg og anlegg

Det siste året har det vært størst nedgang i ledigheten innen bygge- og anleggsyrker. Ved utgangen av juni var 8 700 personer registrert som helt ledige eller arbeidssøkere i tiltak med yrkespraksis innen denne type yrker. Dette er 1 900 færre enn for ett år siden. Bruttoledigheten har gått ned for de fleste yrker innen bygg og anlegg og mest blant elektrikere, samt tømrere og snekkere.

Ingeniør- og ikt-fag

Ved utgangen av juni var 8 100 personer registrert som helt ledige eller arbeidssøkere på tiltak med yrkesbakgrunn innen ingeniør- og ikt-fag. Dette er 700 færre enn juni i fjor. Etter å ha økt kraftig de siste årene har bruttoledigheten falt med 1 400 personer siden nyttår for denne yrkesgruppen, justert for normale sesongvariasjoner. Vi ser nå også en nedgang for ingeniører og sivilingeniører med bakgrunn i petroleum.

Figur 6. Bruttoledigheten fordelt på helt ledige og arbeidssøkere på tiltak etter yrkesbakgrunn. Antall personer. Juni 2017

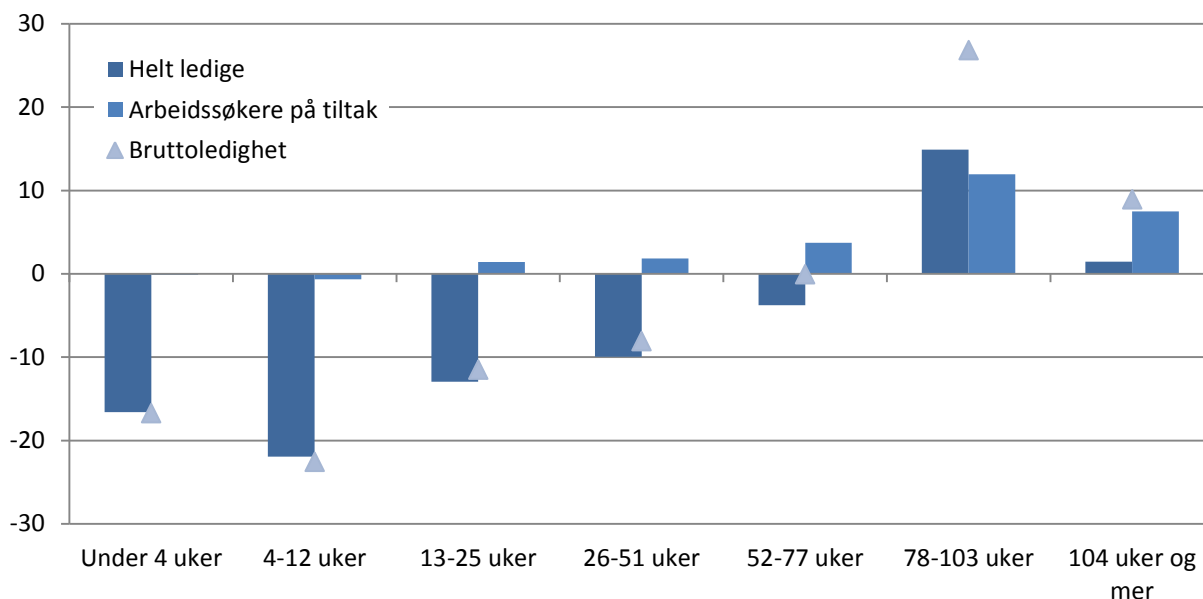


Kilde: NAV

Færre kortidsledige, men flere har gått ledig lenge

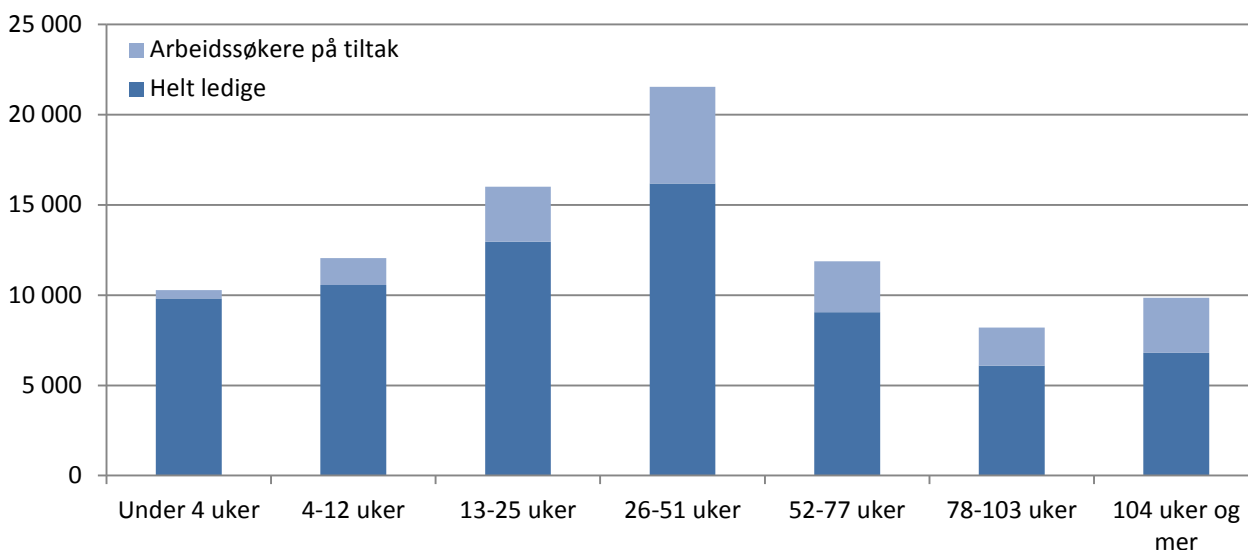
Antallet nye arbeidssøkere falt klart gjennom fjoråret og inn i starten på 2017 (figur 2). Dermed ser vi nå også at det er langt færre kortidsledige enn for ett år siden. Sammenlignet med juni i fjor er det nå 7 700 færre helt ledige og arbeidssøkere i tiltak som har vært arbeidssøkere i mindre enn et halvt år. Derimot er det 2 500 flere som har vært arbeidssøkere i mer enn halvannet år. Nesten hele denne økningen har skjedd i Rogaland og Hordaland. Med fortsatt bedring på arbeidsmarkedet vil også flere av de som har gått lenge ledig komme tilbake i jobb.

Figur 7. Prosentvis endring i bruttoledigheten, dekomponert i endring i helt ledige og arbeidssøkere på tiltak, etter arbeidssøkervarighet. Juni 2016 – juni 2017



Kilde: NAV

Figur 8. Bruttoledigheten fordelt på helt ledige og arbeidssøkere på tiltak, etter arbeidssøkervarighet. Antall personer. Juni 2017



Kilde: NAV

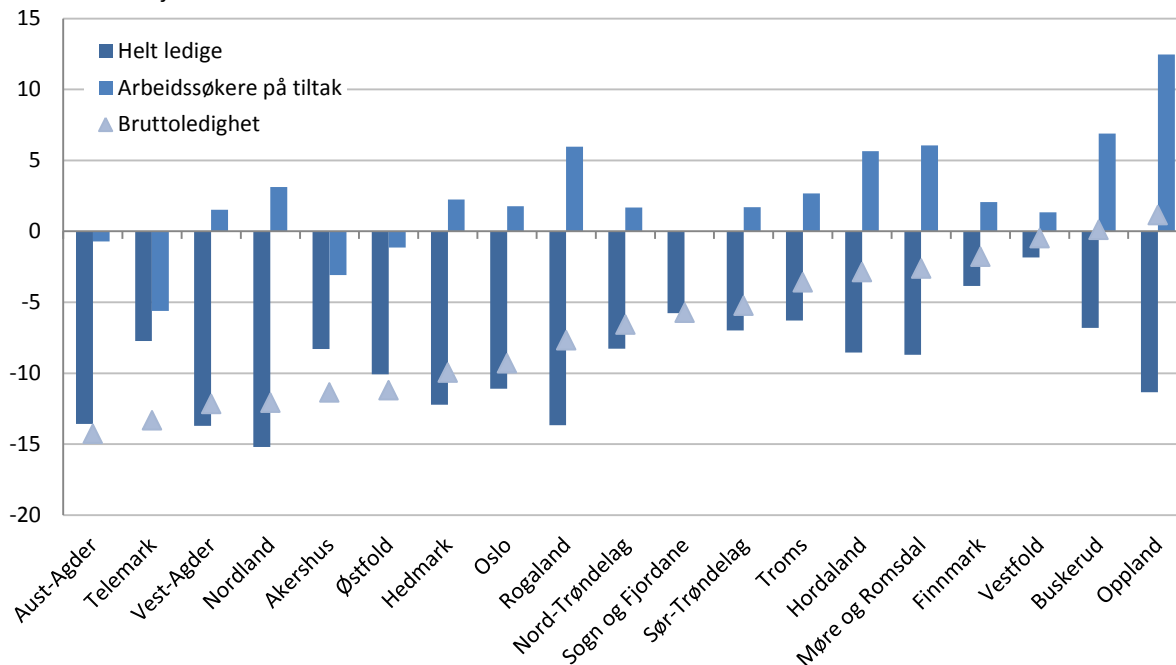
Størst nedgang i Nord-Trøndelag og Rogaland

Bruttoledigheten falt prosentvis mest i Nord-Trøndelag og Rogaland i juni, justert for normale sesongvariasjoner. Målt i antall personer var nedgangen størst i Rogaland, Oslo og Hordaland. Sogn og Fjordane var fylket med størst økning i juni, men dette kommer etter flere måneder med nedgang i ledigheten. Tabell 2 i tabellvedlegget viser den sesongjusterte utviklingen i fylkene fra og med juni 2016.

Aust-Agder og Telemark har hatt den største nedgangen i bruttoledigheten det siste året, med en nedgang på henholdsvis 14 og 13 prosent (figur 9). Bruttoledigheten har gått ned i de fleste fylker, men har ligget stabilt i Buskerud, Oppland og Vestfold.

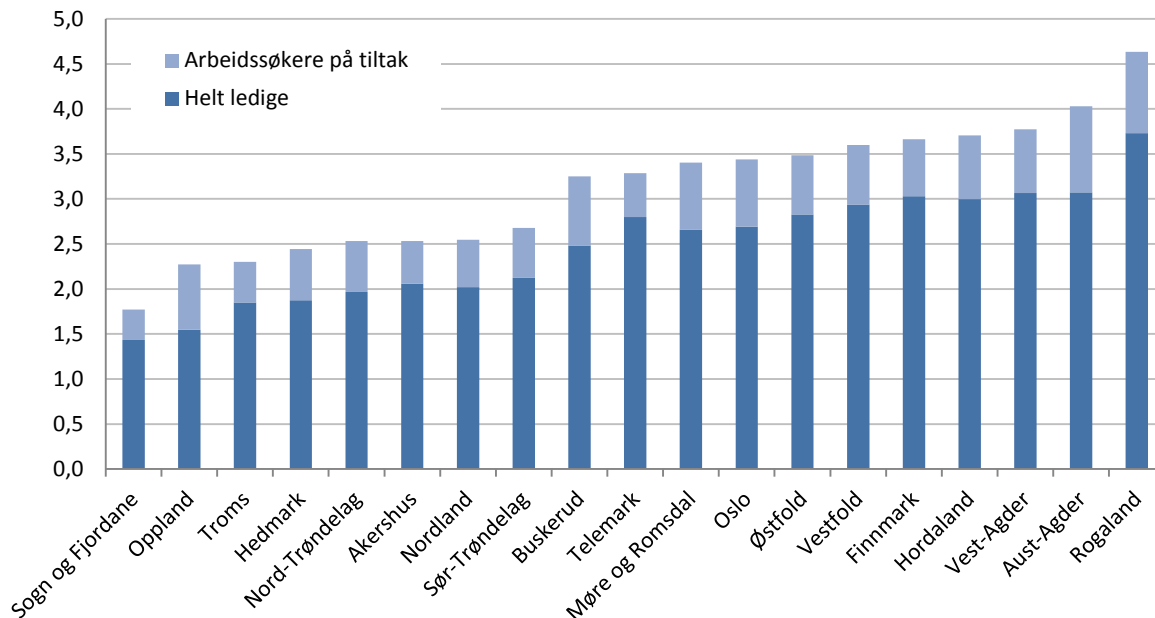
Rogaland har fremdeles høyest bruttoledighet som andel av arbeidsstyrken, med 4,6 prosent. Sogn og Fjordane har lavest bruttoledighet med 1,8 prosent av arbeidsstyrken (figur 10).

Figur 9. Prosentvis endring i bruttoledigheten dekomponert i endring i helt ledige og arbeidssøkere på tiltak, etter fylke. Juni 2016 – juni 2017



Kilde: NAV

Figur 10. Bruttoledigheten i prosent av arbeidsstyrken etter fylke. Juni 2017

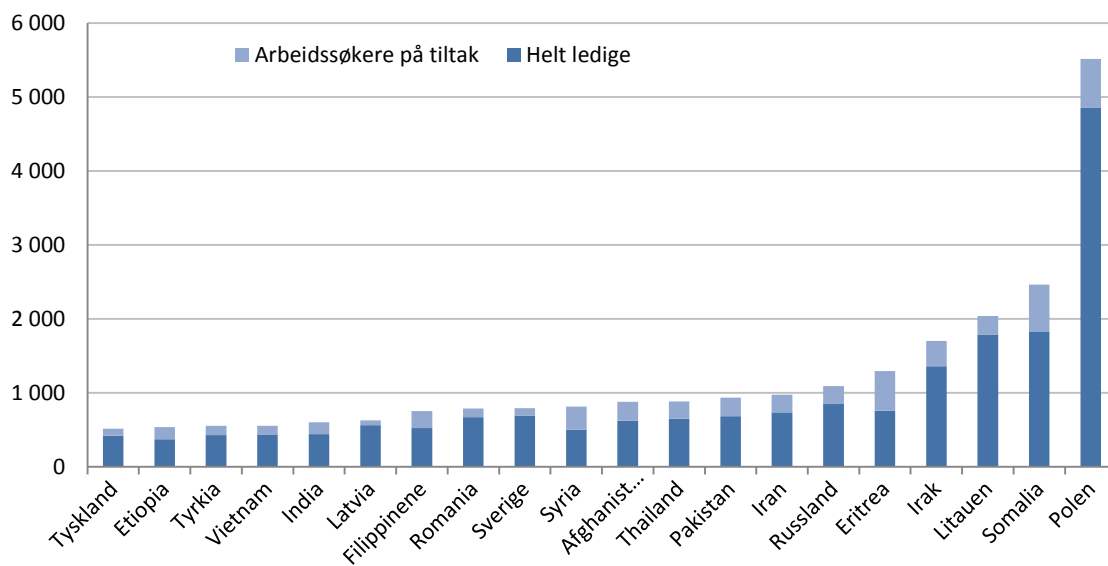


Kilde: NAV

Ledigheten blant innvandrere

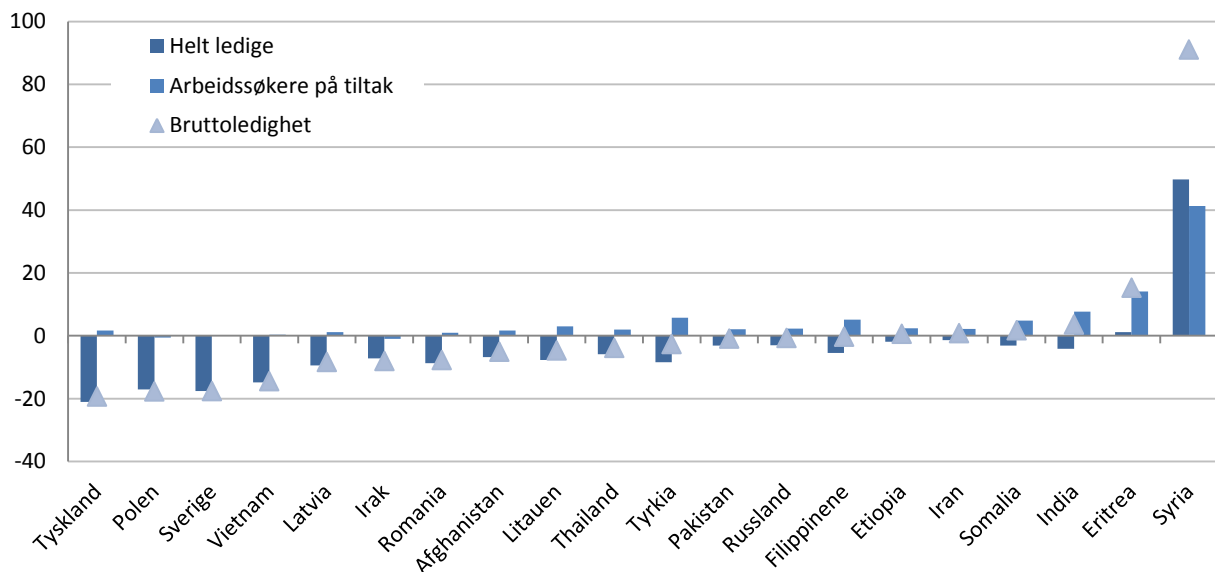
De siste årene har arbeidsinnvandringen falt kraftig, og i perioder har det vært nettoutvandring for blant annet polakker og svensker. Samtidig har antallet som har kommet som flyktninger økt. Dette mønsteret ser vi også igjen i den registrerte ledigheten. 36 800 (41 prosent) av de som var helt ledige eller arbeidssøkere på tiltak i juni er innvandrere. Figur 11 viser de 20 fødelandene hvor flest av de ledige innvandrerne kommer fra. Disse utgjør 66 prosent av de ledige innvandrerne. I juni var Polen (5 500), Somalia (2 500) og Litauen (2 000) de tre vanligste landbakgrunnene blant ledige innvandrere. Det siste året har imidlertid bruttoledigheten falt for personer fra land hvor man gjerne kommer som arbeidsinnvandrere, som Polen og Sverige (figur 12). Samtidig har det vært en økning i antallet ledige med bakgrunn fra flyktningeland, særlig fra Syria.

Figur 11. Bruttoledighet dekomponert i helt ledige og arbeidssøkere på tiltak, etter fødeland. Antall personer. 20 vanligste fødeland er vist. Juni 2017.



Kilde: NAV

Figur 12. Prosentvis endring bruttoledighet, dekomponert i endring i helt ledige og arbeidssøkere på tiltak, etter fødeland. Juni 2016 - juni 2017



Kilde: NAV

Spesielle forhold

Tilgang ledige stillinger

NAV startet i 2017 arbeid med å øke andel stillinger på nav.no slik at NAV og arbeidssøkere i Norge kan finne flere ledige jobber. Dette er et pågående arbeid hvor endringene skjer gradvis. Dette arbeidet medfører at statistikk over ledige stillinger både fanger opp endringer i arbeidsmarkedet og NAVs arbeid for å øke andelen stillinger på nav.no. Ved tolkning av statistikk over tilgang ledige stillinger bør man være oppmerksom på dette.

Tabellvedlegg

Tabell 1. Utviklingen i summen av registrerte arbeidsledige og arbeidssøkere på tiltak etter yrkesbakgrunn. Juni 2016 – juni 2017. Sesongjusterte tall

	jun. 16	jul. 16	aug. 16	sep. 16	okt. 16	nov. 16	des. 16	jan. 17	feb. 17	mar. 17	apr. 17	mai. 17	jun. 17
Ledere	1 347	1 385	1 349	1 353	1 358	1 362	1 415	1 392	1 368	1 403	1 405	1 392	1 387
Ingeniør- og ikt-fag	9 095	9 207	9 384	9 526	9 694	9 806	9 875	9 471	9 281	9 088	8 867	8 669	8 460
Undervisning	2 129	2 077	1 927	2 080	2 113	2 104	2 070	2 059	2 086	2 116	2 138	2 112	2 024
Akademiske yrker	1 659	1 653	1 676	1 690	1 693	1 692	1 707	1 714	1 729	1 708	1 704	1 680	1 652
Helse, pleie og omsorg	6 416	6 390	6 331	6 369	6 491	6 534	6 564	6 586	6 553	6 509	6 531	6 524	6 461
Barne- og ungdomsarbeid	5 226	5 302	5 280	5 348	5 301	5 206	5 250	5 119	5 119	5 025	5 012	5 073	4 896
Meglere og konsulenter	3 351	3 340	3 384	3 393	3 400	3 446	3 521	3 409	3 389	3 405	3 368	3 266	3 231
Kontorarbeid	9 547	9 477	9 462	9 462	9 577	9 611	9 599	9 484	9 493	9 347	9 223	9 019	9 022
Butikk- og salgsarbeid	11 230	11 148	11 127	11 020	10 992	11 020	11 011	10 886	10 801	10 728	10 653	10 774	10 682
Jordbruk, skogbruk og fiske	1 968	1 971	1 947	1 966	1 939	1 986	1 978	1 971	1 945	1 919	1 945	1 922	1 931
Bygg og anlegg	11 771	11 727	11 630	11 166	10 988	11 015	10 630	10 562	10 401	10 282	10 333	9 955	9 660
Industri-arbeid	13 237	13 328	13 291	13 193	13 257	13 183	12 939	12 824	12 531	12 234	12 002	11 617	11 454
Reiseliv og transport	9 484	9 440	9 395	9 308	9 318	9 387	9 453	9 435	9 355	9 230	9 126	8 987	9 026
Serviceyrker og annet arbeid	10 085	10 072	10 026	9 963	9 932	9 996	9 966	9 991	9 901	9 809	9 724	9 613	9 562
Ingen yrkesbakgrunn eller uoppgitt	5 284	5 264	5 257	5 236	5 139	5 045	4 965	4 950	4 928	5 056	4 867	4 971	5 030

Kilde: NAV

Tabell 2. Utviklingen i summen av registrerte arbeidsledige og arbeidssøkere på tiltak etter fylker. Juni 2016 – juni 2017. Sesongjusterte tall

	jun. 16	jul. 16	aug. 16	sep. 16	okt. 16	nov. 16	des. 16	jan. 17	feb. 17	mar. 17	apr. 17	mai. 17	jun. 17
Østfold	5 909	5 831	5 829	5 624	5 626	5 618	5 549	5 646	5 510	5 490	5 427	5 218	5 246
Akershus	9 579	9 440	9 417	9 295	9 312	9 129	9 104	9 009	8 960	8 748	8 654	8 490	8 508
Oslo	14 733	14 597	14 564	14 432	14 444	14 293	14 236	14 126	13 938	13 901	13 620	13 487	13 370
Hedmark	2 783	2 738	2 690	2 660	2 602	2 563	2 524	2 488	2 579	2 504	2 505	2 543	2 502
Oppland	2 362	2 333	2 390	2 382	2 365	2 330	2 287	2 290	2 326	2 342	2 358	2 360	2 391
Buskerud	4 932	4 959	4 966	4 919	5 000	4 989	5 038	4 942	4 930	4 936	4 964	4 972	4 947
Vestfold	4 733	4 756	4 707	4 721	4 768	4 819	4 840	4 863	4 865	4 896	4 854	4 741	4 708
Telemark	3 484	3 455	3 418	3 350	3 325	3 301	3 252	3 255	3 300	3 199	3 153	3 076	3 026
Aust-Agder	2 915	2 995	2 817	2 800	2 787	2 790	2 744	2 668	2 641	2 635	2 614	2 529	2 495
Vest-Agder	4 320	4 273	4 225	4 183	4 196	4 200	4 148	4 042	3 992	3 934	3 962	3 766	3 796
Rogaland	13 618	13 903	13 958	13 868	13 925	14 106	13 992	13 774	13 579	13 325	13 222	13 033	12 628
Hordaland	11 146	11 332	11 342	11 334	11 399	11 677	11 706	11 536	11 263	11 110	11 029	10 959	10 845
Sogn & Fjordane	1 235	1 213	1 128	1 225	1 222	1 219	1 233	1 130	1 191	1 193	1 125	1 115	1 166
Møre & Romsdal	5 266	5 311	5 308	5 411	5 441	5 461	5 458	5 463	5 413	5 308	5 231	5 110	5 152
Sør-Trøndelag	5 222	5 169	5 226	5 257	5 298	5 264	5 211	5 086	5 103	4 980	4 994	5 051	4 957
Nord-Trøndelag	2 019	1 982	1 955	1 996	1 978	1 988	1 988	1 938	1 915	1 938	1 962	1 985	1 888
Nordland	3 852	3 821	3 772	3 771	3 711	3 775	3 702	3 725	3 635	3 629	3 586	3 453	3 400
Troms	2 204	2 185	2 130	2 185	2 205	2 258	2 282	2 204	2 149	2 146	2 121	2 109	2 127
Finmark	1 550	1 574	1 468	1 502	1 538	1 519	1 427	1 575	1 521	1 558	1 595	1 536	1 525

Kilde: NAV