

Utviklingen i uføretrygd¹ per 31. desember 2016

Notatet er skrevet av Jostein Ellingsen, jostein.ellingsen@nav.no, 17.02.2017.

Sammendrag

Per 31. desember 2016 var det registrert 318 200 mottakere av uføretrygd. Dette er en økning på 3 500 personer, eller 1,1 prosent i forhold til samme tidspunkt i 2015. Ved utgangen av 2017 anslår NAV at det vil være 322 000 personer med uføretrygd.

Antall mottakere av uføretrygd som andel av befolkningen (18-67 år) var på 9,5 prosent ved utgangen av året 2016. Det er samme andel som ved forrige kvartal, men en økning på 0,1 prosentpoeng sammenlignet med for ett år siden.

Selv om det er en stabil utvikling over tid samlet sett, så er det en trend at uføreandelen går ned for de over 50 år, men øker for de under 50 år. Nedgangen for de eldste bidrar sterkt til den stabile utviklingen.

Det er store fylkesvise variasjoner i uføreandelen. Østfold er det fylket med fleste uføre (13,7 %), mens Oslo har lavest andel (5,2 %). I Vestfold øker andelen mest i forhold til i fjor (0,4 prosentpoeng). Forskjellene kan blant annet forklares av ulik alderssammensetning i fylkene. Men etter aldersstandardisering gjenstår det betydelige fylkesvise forskjeller.

Andelen uføre registrert med et arbeidsforhold var per september 2016 på 18,2 prosent. Vi ser at andelen svinger over tid.

Andelen uføre med pensjonsgivende inntekt lå på 33 prosent i 2015. Det er en nedgang på ett prosentpoeng fra 2014. Det er i tillegg noen uføre som har inntekter som selvstendig næringsdrivende.

¹ Ny uføretrygd

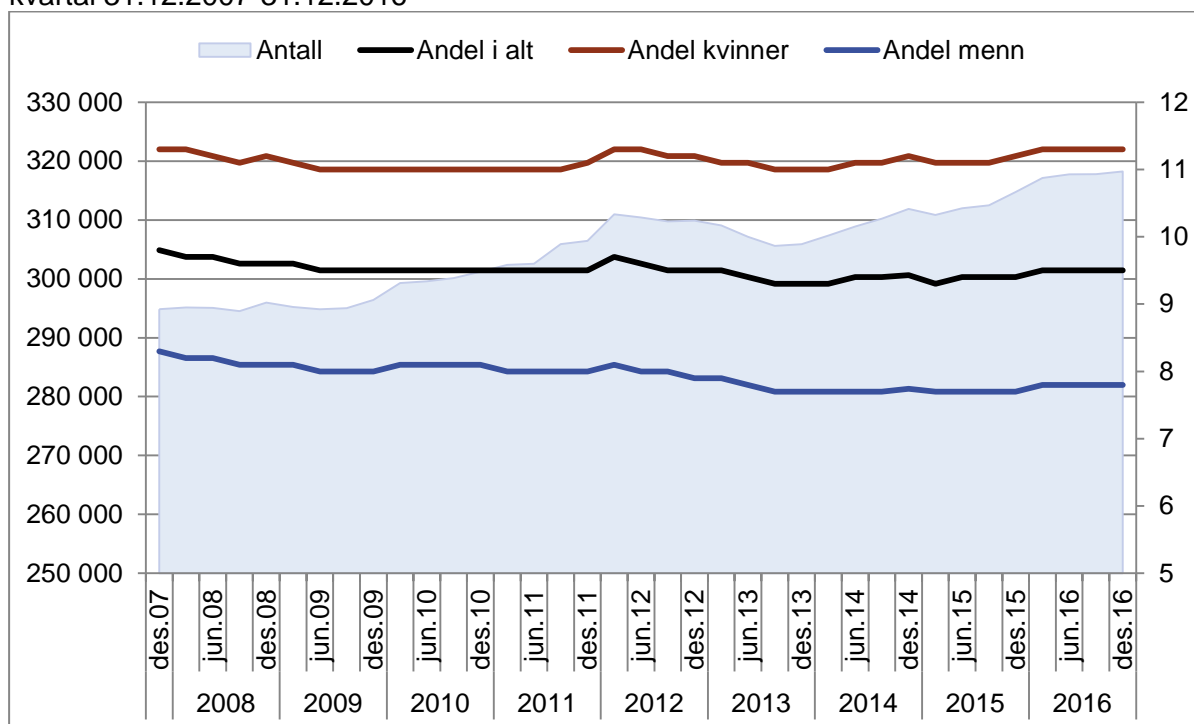
1. januar 2015 ble folketrygdens uførepensjon erstattet av en ny uføretrygd. Formålet med ytelsen er fortsatt å sikre økonomisk trygghet for dem som ikke kan jobbe på grunn av sykdom eller skade, samt å bedre muligheten til å kombinere arbeid og uføretrygd og en god alderspensjon. Personer som hadde uførepensjon 31. desember 2014 fikk omregnet pensjonen og ble overført til uføretrygd fra 1. januar 2015.

Stabil utvikling i andelen uføre i 2016

Figur 1 viser antall personer med uføretrygd og som andel av befolkningen de siste ti årene. Per 31. desember 2016 var det 318 200 personer med uføretrygd. Det utgjorde 9,5 prosent av befolkningen i alderen 18–67 år. Andelen uføre har holdt seg stabil på 9,5 prosent i alle kvartaler i 2016. Men vi ser en økning på 0,1 prosentpoeng sammenlignet med desember 2015.

I løpet av 10-årsperioden har antallet uføre økt med 23 400 personer, men andelen i befolkningen har gått ned med 0,3 prosentpoeng. Andelen kvinner er på samme nivå, men mandsandelen har gått ned med 0,5 prosentpoeng. I figur 5 ser vi mer på uføreandelen etter aldersgrupper.

Figur 1. Mottakere av uføretrygd i antall og som andel av befolkningen 18-67 år. Kjønn. Per kvartal 31.12.2007-31.12.2016*



* Fra desember 2014 er det brudd i befolkningsgrunnlaget. Vi har byttet kilde for å beregne befolkningsandeler. Dette byttet gir imidlertid små utslag.

Kilde. NAV

Flere nye mottakere enn antall som går ut av ordningen

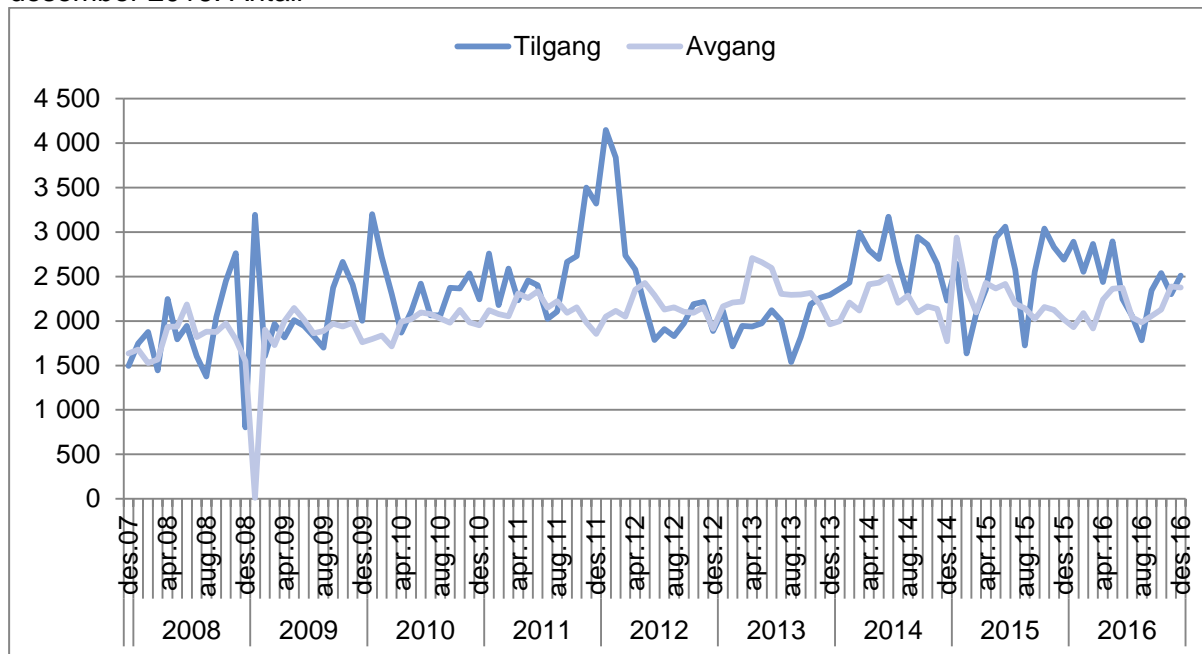
Figur 2 viser den månedlige utviklingen i hvor mange som har startet og hvor mange som har sluttet å motta uføretrygd siden desember 2007. Vi ser at gjennomsnittlig månedlig tilgang og avgang varierer over tid.

I løpet av 2016 fikk 29 418 personer innvilget uføretrygd, mens 25 877 personer sluttet å motta ytelsen. Netto tilgang var dermed på om lag 3 500 personer i perioden. Det var lavere tilgang sammenlignet med 2015, da 30 100 personer fikk innvilget uføretrygd, mens 27 300 gikk ut av ordningen, en netto tilgang på 2 900 personer.

Nær hele økningen i 2016 kom i løpet av første halvår samt månedene september og oktober og denne økningen kan sees i sammenheng med at mottakere av arbeidsavklaringspenger (AAP) har hatt overgang til uføretrygd. Som vi ser av figur 3 er den månedlige tilgangen påvirket av andelen mottakere fra AAP. Se også figur 15 i vedlegg.

Tilgangstoppene i 2012 og 2014 kan knyttes til avklaringen av de som i 2010 ble overført fra tidligere ordninger (atføringspenger, rehabiliteringspenger, tidsbegrenset uførestønad) til AAP, og hvor mange personer som etter hvert fikk innvilget uføretrygd. Perioden fram til 2010 er påvirket av ordningen tidsbegrenset uførestønad (TU) som omfattet over 50 000 personer. Av disse var over 80 prosent uføremottakere ved utgangen av 2015.

Figur 2. Tilgang og avgang* av personer (18-67 år) med uføretrygd. Desember 2007 – desember 2016. Antall



* P.g.a. omlegging til nytt saksbehandlingssystem og datavarehus er avgangen for 1. kvartal 2009 mangelfull. For tilgangen bør man være klar over at det var få nye uføre i mars 2008 og svært høy tilgang i januar 2009 pga. denne omleggingen.

Kilde: NAV

Status forut for uføretrygd

Utviklingen i uføretrygd henger sammen med utviklingen i andre helsesrelaterede ytelser, spesielt arbeidsavklaringspenger (AAP), men også utviklingen i sykepenger.

Tabell 1 gir en oversikt over hvilken status de nye mottakerne av uføretrygd 1-4. kvartal 2016 hadde i NAVs registre to måneder forut for innvilgelse av uføretrygd². Vi ser at de fleste nye uføre hadde en periode som AAP-mottaker før de fikk innvilget uføretrygd (75,7 %).³

Den høye andelen som kom fra AAP er i tråd med intensjonene om å avklare arbeidsevnen så godt som mulig før en uføretrygd innvilges. For de yngste (18-24 år) kan den lavere andelen som kom fra AAP skyldes overrepresentasjon av personer med alvorlige funksjonsnedsettelse og andre alvorlige sykdommer. Vi ser at det ikke er vanlig for yngre mottakere med overgang fra sykepenger. De yngste har derfor en løsere tilknytning til arbeidsmarkedet enn eldre mottakere.

For de yngste er helseproblemer antagelig så alvorlige at arbeidsavklaring er lite aktuelt. Vi ser at 43,3 prosent kom fra «tilstander» i kategorien uoppgitt⁴. Det antas at overgang til arbeid er lite realistisk og AAP derfor mindre aktuelt. Vi ser også at andelen med overgang fra AAP avtar med økende alder.

6,6 prosent av de nye uføretrygdene kom rett fra sykepenger og vi ser at andelen øker relativt kraftig for de eldste. For de eldre vil det være flere som ikke blir vurdert som aktuelle for å gå inn i et arbeidsavklaringsløp.

Tabell 1. Status forut for uføretrygd, blant nye mottakere av uføretrygd (18-67 år) i 2016. Prosent

	N=	I alt	18-24	25-29	30-39	40-49	50-59	60-64	65-66
Sykepenger	1 945	6,6	0,4	1,1	2,1	3,9	6,9	14,1	14,7
AAP	22 275	75,7	45,7	87,3	82,9	82,5	78,2	70,5	55,4
Arbeidssøker/ Nedsatt arbeidsevne	1 418	4,8	10,6	6,7	6,9	4,7	3,7	3,2	4,3
Uoppgitt*	3 780	12,8	43,3	4,9	8,0	8,9	11,2	12,2	25,6
I alt, prosent		100	100	100	100	100	100	100	100
I alt, antall	29 418		1 836	1 193	3 573	6 691	9 540	5 308	1 277

* I uoppgittkategorien finner vi personer som NAV ikke har data om før de ble uføre. Dette kan være selvstendig næringsdrivende, under utdanning, hjemmевærende, privat forsørget eller andre tilstander.

Kilde: NAV

² Se vedlegg for forklaring

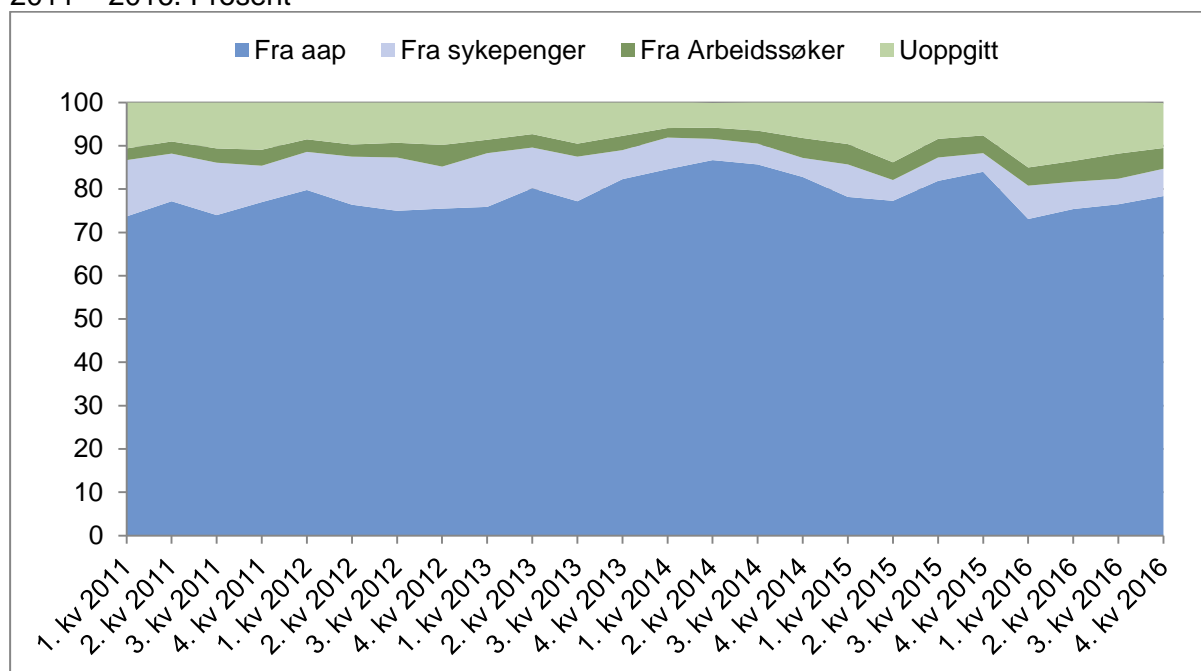
³ Disse tallene sier imidlertid ikke noe om hvor lenge de har mottatt AAP.

⁴ Uoppgitt er personer vi ikke finner i våre registre, det kan være fordi de er privat forsørget, under utdanning, hjemmевærende eller har arbeidet som selvstendig næringsdrivende.

Figur 3 viser den kvartalsvise utviklingen i andelen nye uføre med en fortid som mottaker av sykepenger, arbeidsavklaringspenger, arbeidssøker/nedsatt arbeidsevne og uoppgitt. Som vist i tabell 1 ser vi at de fleste nye uføremottakerene kommer fra AAP (om lag 75 %).

Vi ser at andelen nye uføremottakere fra arbeidsavklaringspenger hadde en topp mellom fjerde kvartal 2013 og fjerde kvartal 2014, samt tredje og fjerde kvartal 2015. I løpet av 2016 har andelen gått opp fra 73 til 78 prosent. Andelen fra sykepenger har i observasjonsperioden gått ned fra 13 til om lag 6 prosent. Andelen fra arbeidssøker/nedsatt arbeidsevne har økt svakt fra 2,7 prosent til 4,8 prosent.

Figur 3. Status forut for uføretrygd, blant nye mottakere av uføretrygd (18-67 år). Per kvartal. 2011 – 2016. Prosent



Kilde: NAV

Personene i uoppgittkategorien⁵ er personer som ikke var registrert i noen av NAVs registre før de ble uføretrygdet, men det er rimelig å anta at dette er personer som enten var selvstendig næringsdrivende, under utdanning, hjemmeværende eller privat forsørget. Uoppgittandelen har variert i perioden. I første kvartal 2011 var den på 10,6 prosent, for deretter å gå ned til 5,7 prosent i andre kvartal 2014. I desember 2016 var andelen på 10,4 prosent.

Det dreier seg om ca. 3 800 personer i løpet av hele 2016 eller i gjennomsnitt 315 personer per måned. Det er i alt flere menn enn kvinner blant de uoppgitte. Aldersfordelt er det flere unge menn enn kvinner, men flere eldre kvinner enn menn.

⁵ Se tabell 4 i vedlegg for fordelingen av uoppgitt blant kvinner og menn etter alder. I alt er det 50,3 prosent menn. Det er flere unge menn enn kvinner, men det er flere eldre kvinner enn menn. Det er rimelig å anta at de yngste er «fødte uføre», men at de eldste kvinnene trolig er personer uten arbeidserfaring.

Avgangsårsaker

Antall uføre avhenger bla. av hvor mange som går ut av ordningen. De vanligste avgangsårsakene fra uføretrygd er alderspensjon, død og jobb. I tabell 2 viser vi overgangen fra uføretrygd og hvilken status personene hadde to måneder etter at de sluttet å motta uføretrygd.

Blant de som sluttet å motta uføretrygd i løpet av tredje kvartal 2016, gikk 79,2 prosent over til alderspensjon. Avgangen til alderspensjon avhenger bla. av størrelsen på alderskullene, men også dødeligheten.

Formålet med uføretrygden er å sikre økonomisk trygghet for dem som ikke kan jobbe på grunn av sykdom eller skade, men samtidig er det lagt til rette for å kombinere arbeid og uføretrygd. Overgangen til jobb var på 2,6 prosent i løpet av 3. kvartal 2016. Denne andelen ser vi også varierer over tid. Overgangen til jobb for personer med uføretrygd avhenger blant annet av forholdene på arbeidsmarkedet.

Tabell 2. Avgang* fra uføretrygd og status 2. måneder etter. Antall. Prosent.

	N=	I alt	Alderspensjon	Død	Arbeid	AAP	Annet
1. kv 2015	7 397	100	66,1	13,6	6,9	0,4	11,3*
2. kv 2015	7 208	100	80,2	12,5	1,7	0,1	4,2
3. kv 2015	6 358	100	77,9	13,4	2,6	0,1	5,0
4. kv 2015	6 295	100	70,8	14,2	3,1	0,1	9,4
1. kv 2016	5 933	100	74,8	16,3	3,1	0,1	4,2
2. kv 2016	6 971	100	78,9	13,7	1,5	0,1	4,5
3. kv 2016	6 080	100	79,2	13,1	2,6	0,0	4,0

* Den høye andelen første kvartal 2015 skyldes overgangen til nytt uføreregulverk 1.1.2015. Det var flere som gikk ut av ordningen dette kvartalet. Se statistikknotatet per 31. mars 2015.

Kilde: NAV

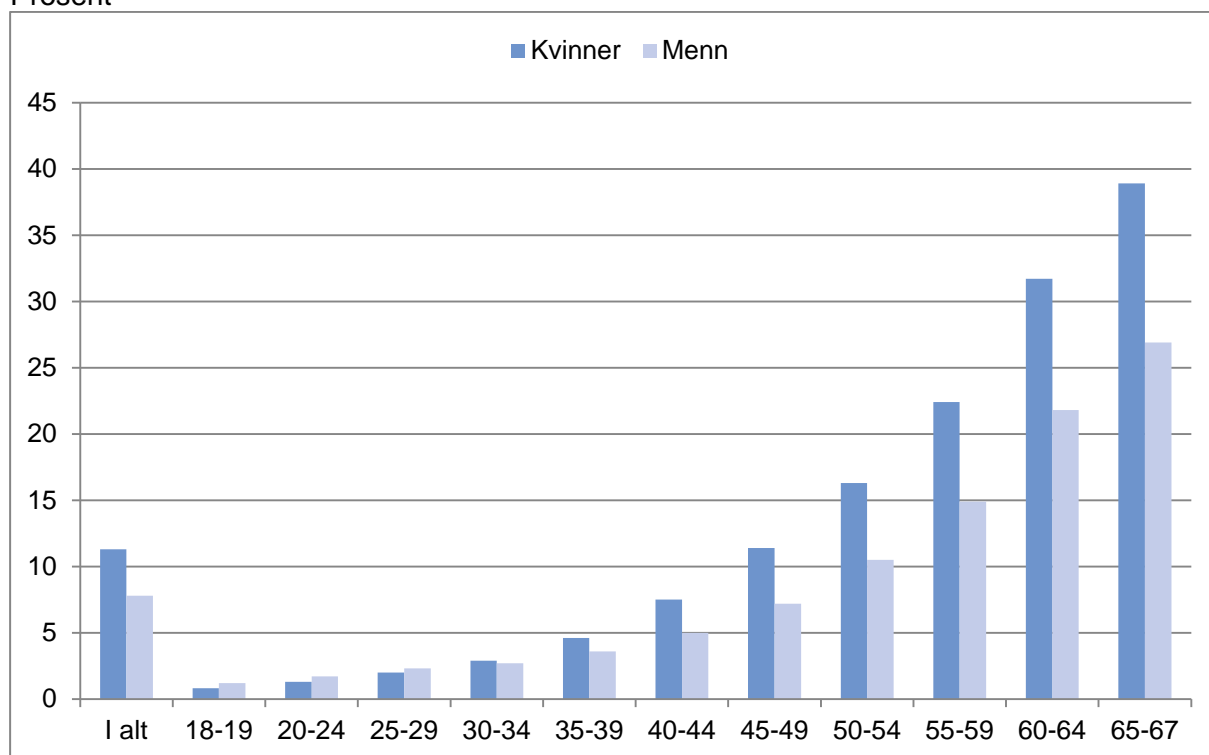
Flere uføre kvinner enn menn

Figur 4 viser at det er flere kvinner enn menn mottar uføretrygd. Vi ser også at uføretilbøyeligheten øker med alder. Til sammenligning kjenner vi igjen dette bildet fra de andre helserelaterte ytelsene sykepenger og arbeidsavklaringspenger, der vi også ser flere kvinnelige enn mannlige mottakere.

Andelen uføre kvinner i befolkningen var på 11,3 prosent (184 660 kvinner), mens tilsvarende prosent for menn var 7,8 (133 584 menn). Som andel av befolkningen var det per desember 2016 flere uføretrygdede kvinner enn menn i alle aldersgrupper over 30 år. For de under 30 år var derimot andelen høyere blant menn.

Forskjellen mellom uføre kvinner og menn har økt noe over tid. I 2007 var andelen uføre menn på 8,3 prosent. I 2016 var samme andel 7,8 prosent. Til sammenligning var andelen uføre kvinner i 2007 på 11,3 prosent. Det samme som i 2016 (jf. figur 1).

Figur 4. Uføre som andel av befolkningen etter kjønn og alder (18-67 år) per 31.12.2016. Prosent



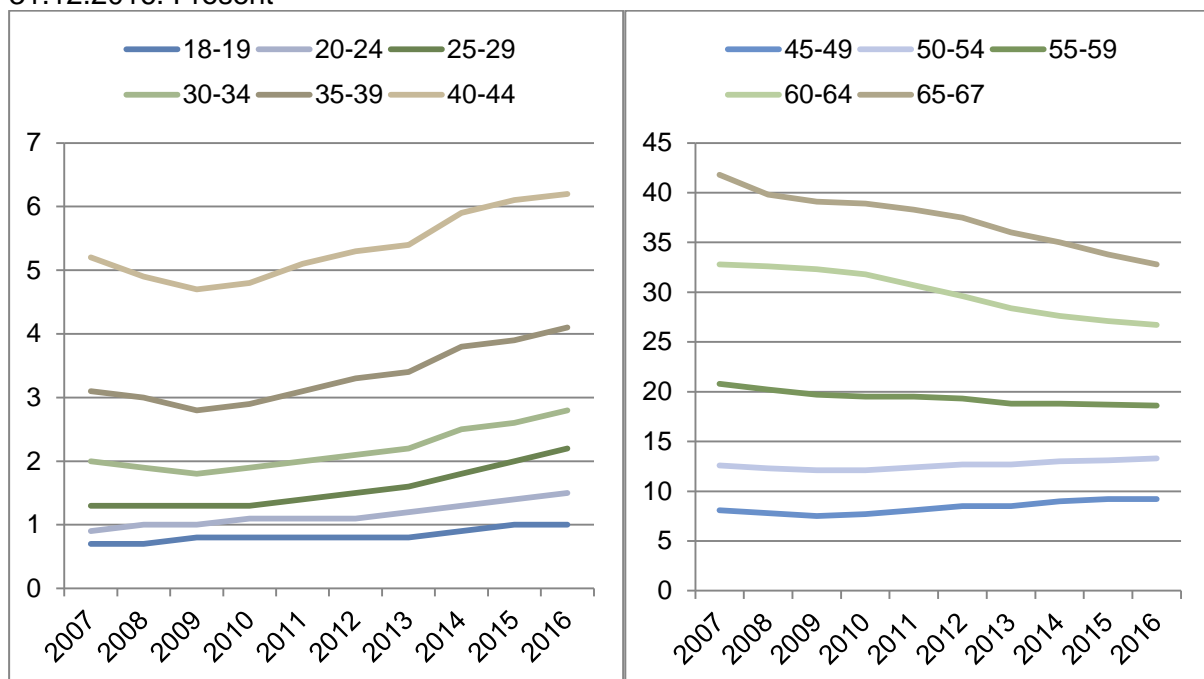
Kilde: NAV

Flere yngre og færre eldre uføremottakere

Figur 5 viser utviklingen i andelen uføretrygdde etter aldersgrupper for perioden 2007 til 2016. Vi observerer noen interessante aldersforskjeller, der vi over tid ser en nedgang i uføreandelen i aldersgruppene over 55 år, parallelt med at andelen uføre under 55 år har økt. Det siste året har også andelen for 45-49-åringene vært stabil på 9,2 prosent. Nedgangen for de over 55 år er større enn veksten for de under 55 år og bidrar til at andelen i alt holder seg nokså stabil.

Denne trenden reflekteres også i tilgangstallene, ved spesielt høye rater for de yngste og en fallende tendens for de eldste uføremottakerene (se vedlegg, figur 18).

Figur 5. Uføre etter alder som andel av befolkningen (18-67 år). Pr. 31.12.2007 – 31.12.2016. Prosent*



*Befolkningen 18-67 år: Vi teller 11/12 av 18-åringene og 1/12 av 67-åringene. Dette skyldes at en person ikke kan bli uføretrygd før måneden etter fylte 18 år, og blir alderspensjonist senest måneden etter fylte 67 år.

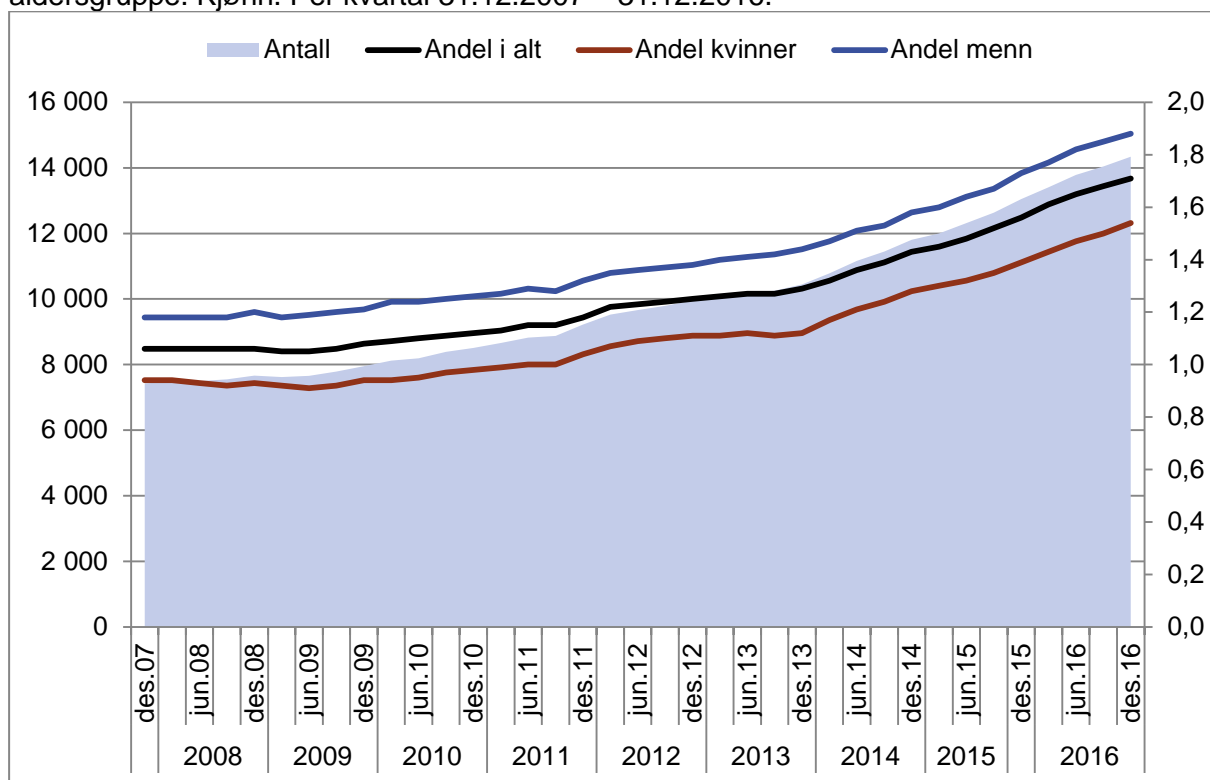
Kilde: NAV

Jacobsen (2014) har sett på hvilken innvirkning pensjonsreformen har hatt på bruken av helserelaterte ytelser, der i blandt uføretrygd. Økonomisk vil det for den enkelte bruker ofte lønne seg å motta uføretrygd, men pensjonsreformen kan ha medført at eldre personer mellom 62-67 år og som har dårlig helse likevel ikke velger å søke om uføretrygd, men heller velger å ta ut alderspensjon, fordi «man slipper en omfattende søknadsprosess for å dokumentere tap av arbeidsevne, og der man på forhånd ikke kan være sikker på utfallet» (s. 67). Vi har ikke data som viser dette årsaksforholdet, men vi kan se på hvor mange nye alderspensjonister det har blitt siden pensjonsreformen. I 2011 ble det om lag 39 000 nye alderspensjonister i aldersgruppa 62-66 år. Tilsvarende tall for 2014, 2015, 2016 var henholdsvis om lag 26 000 i året. En del av disse ville trolig også fylle vilkårene for å motta uføretrygd.

Flere unge uføre over tid

Figur 6 viser utviklingen i andelen unge uføre de siste 10 år. Vi definerer unge uføre her som mottakere av uføretrygd i alderen 18 til 29 år. Per 31. desember 2016 var det om lag 14 300 mottakere av uføretrygd i denne aldersgruppen. En økning på 1 300 uføre på ett år (9,9 %). Siden utgangen av forrige kvartal var det en økning på 300 personer. I løpet av 10 år har det blitt 6 900 flere unge uføre.

Figur 6. Unge mottakere av uføretrygd (18-29 år) og som andel av befolkningen i samme aldersgruppe. Kjønn. Per kvartal 31.12.2007 – 31.12.2016.



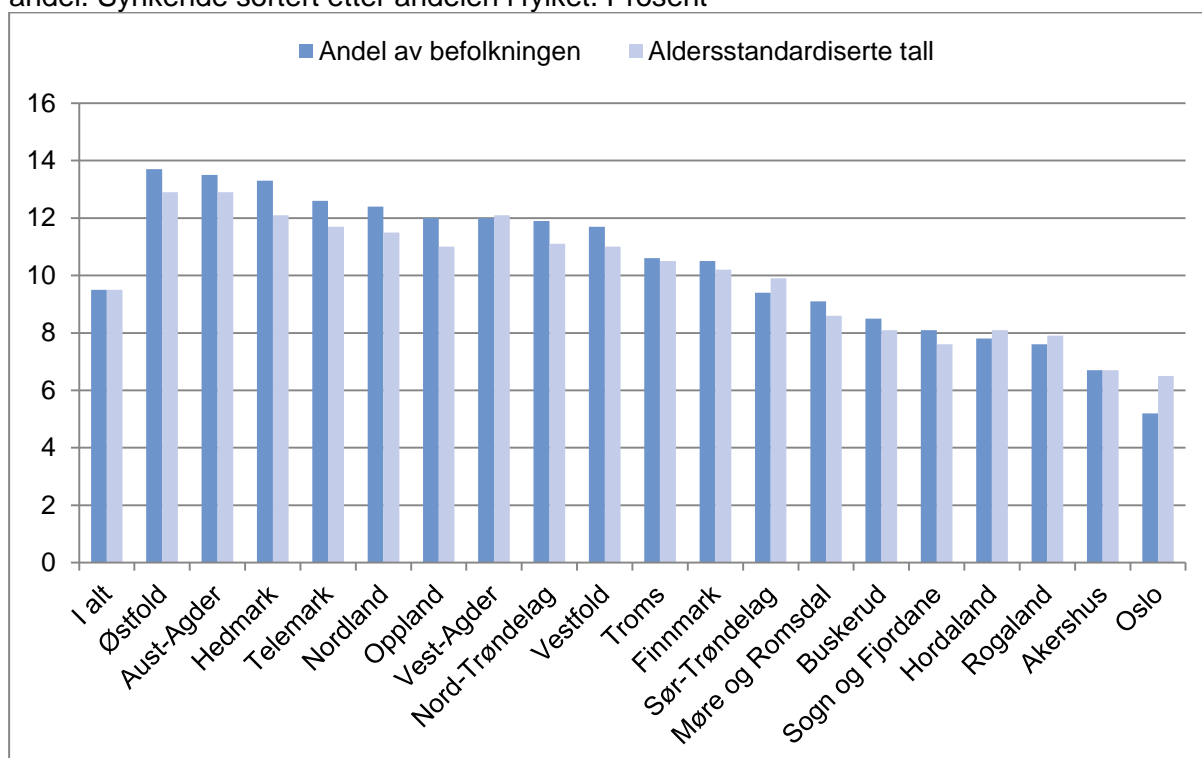
Kilde: NAV

Andelen unge uføre i prosent av befolkningen i samme aldersgruppe var på 1,7 prosent per desember 2016 (1,5 prosent blant kvinner og 1,9 prosent blant menn). Andelen i alt er den samme som ved utgangen av forrige kvartal, men økte med 0,1 prosentpoeng siden samme tidspunkt i 2015. På 10 år har andelen regnet som prosent av befolkningen i samme aldersgruppe økt med 0,6 prosentpoeng.

Fylkesvise forskjeller i uføretrygd

I figur 7 viser vi antall uføre i prosent av befolkningen etter fylke, samt hvilken uføreandel fylket ville hatt dersom befolkningen i fylket hadde samme aldersfordeling som landsgjennomsnittet (aldersstandardiserte tall⁶). Det var flest uføre i prosent av befolkningen i fylkene Østfold (13,7 %), Aust-Agder (13,4 %) og Hedmark (13,3 %), men færrest i Oslo (5,2 %) og Akershus (6,7 %).

Figur 7. Andelen uføre (18-67 år) i fylket per 31. desember 2016. Andel og standardisert andel. Synkende sortert etter andelen i fylket. Prosent



Kilde: NAV

De aldersstandardiserte tallene viser at forholdet mellom fylker endres noe når det korrigeres for alderssammensetningen i fylket. Blant annet ser vi at Oslo får en høyere uføreandel etter aldersstandardisering, mens mange av fylkene med høyest uføreandel får en noe lavere uføreandel. Dette skyldes i hovedsak at Oslo har en yngre befolkning, mens en del av fylkene med høy uføreandel har en tilsvarende eldre befolkning. Likevel gjenstår det altså betydelige fylkesvise forskjeller også når det korrigeres for alder.

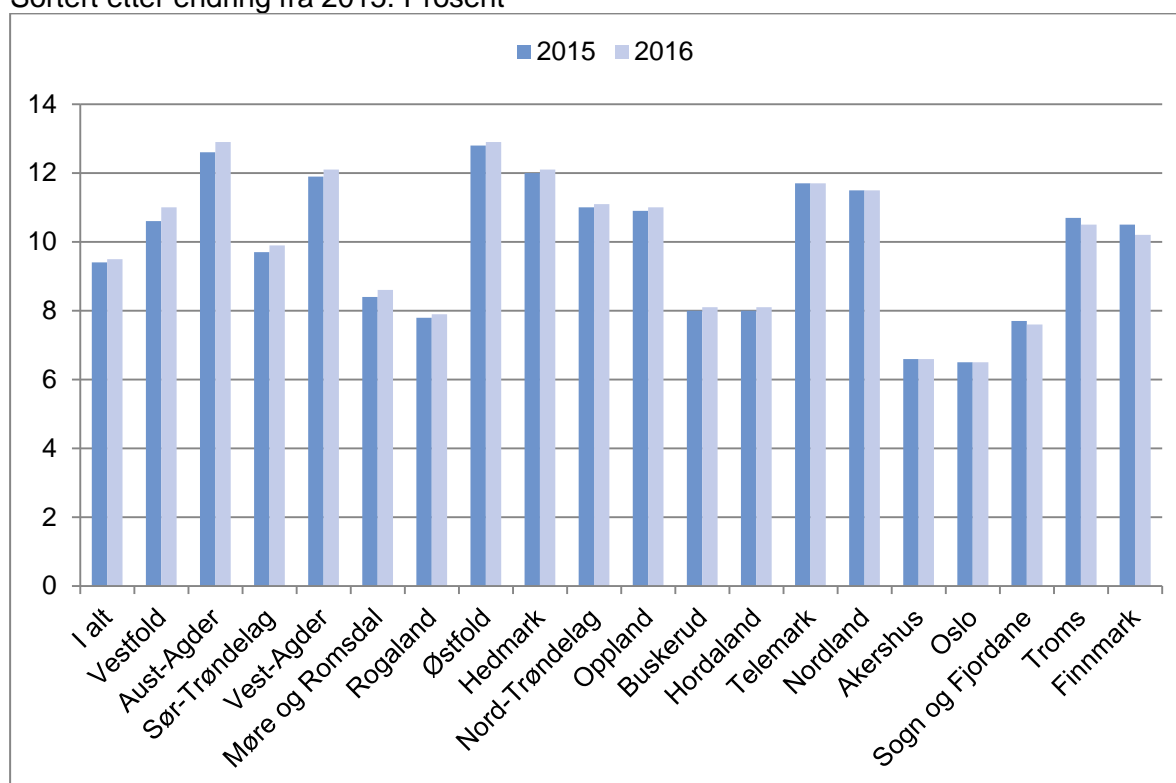
Det er flere grunner til at andelen uføretrygdde varierer geografisk. Studier har funnet positive sammenhenger mellom arbeidsledighetsnivå og overgangen til uføretrygd (bl.a. Bragstad og Hauge 2007, 2008), og tilgangen på egnet arbeid vil variere ganske sterkt mellom ulike regioner.

⁶ Det er den direkte metode for aldersstandardisering som benyttes etter 1-årig alder, og viser fordelingen (andelen) i det enkelte fylke om aldersfordelingen var som for landet. Figuren viser da en høyere eller lavere (evt. uendret) andel enn tallserien med «Andel av befolkningen». Se vedlegg for utregning av den direkte metode.

Det er rimelig å tenke seg at et mer fleksibelt arbeidsmarked i hovedstadsregionen er med på å trekke uføreandelen ned. Det kan også tenkes at lokale variasjoner i befolkningens utdanningsnivå og kompetanse påvirker uføreandelene.

Figur 8 viser den aldersstandardiserte uføreandelen for desember 2015 – 2016. Vestfold har økt med 0,4 prosentpoeng og Aust-Agder med 0,3 prosentpoeng, mens Sogn og Fjordane, Troms og Finnmark har gått ned med henholdsvis 0,1, 0,2 og 0,3 prosentpoeng. Den aldersstandardiserte andelen i Oslo var på samme nivå i 2016 som i 2015.

Figur 8. Aldersstandardisert andel uføre (18-67 år) i fylket per 31. desember 2015-2016. Sortert etter endring fra 2015. Prosent



Kilde: NAV

I Rogaland ser vi en økt tilstrømning til arbeidsavklaringspenger ved utgangen av 2016 (Sutterud 2016). Denne endringen ser vi i sammenheng med utviklingen på arbeidsmarkedet i Rogaland, hvor det i løpet av de siste to årene har vært en betydelig økning i arbeidsledigheten. Når arbeidsledigheten øker blir det samtidig vanskeligere for personer med helseutfordringer å få arbeid, og en del av de som mister jobben vil også bli registrert med nedsatt arbeidsevne og ikke som arbeidsledige. Det er for tidlig å si noe om hvordan de fylkesvise endringene arbeidsledigheten vil slå ut på tilstrømningen til uføretrygd⁷.

⁷ Uføreandelen i Rogaland har økt med 0,1 prosentpoeng fra desember 2015 - 2016. Aldersfordelte andeler viser økning for alle grupper opp til 55 år, men nedgang for de over 55 år. I Vestfold er det stor økning for aldersgruppene 25 til 59 år. Se figur 18 i vedlegg.

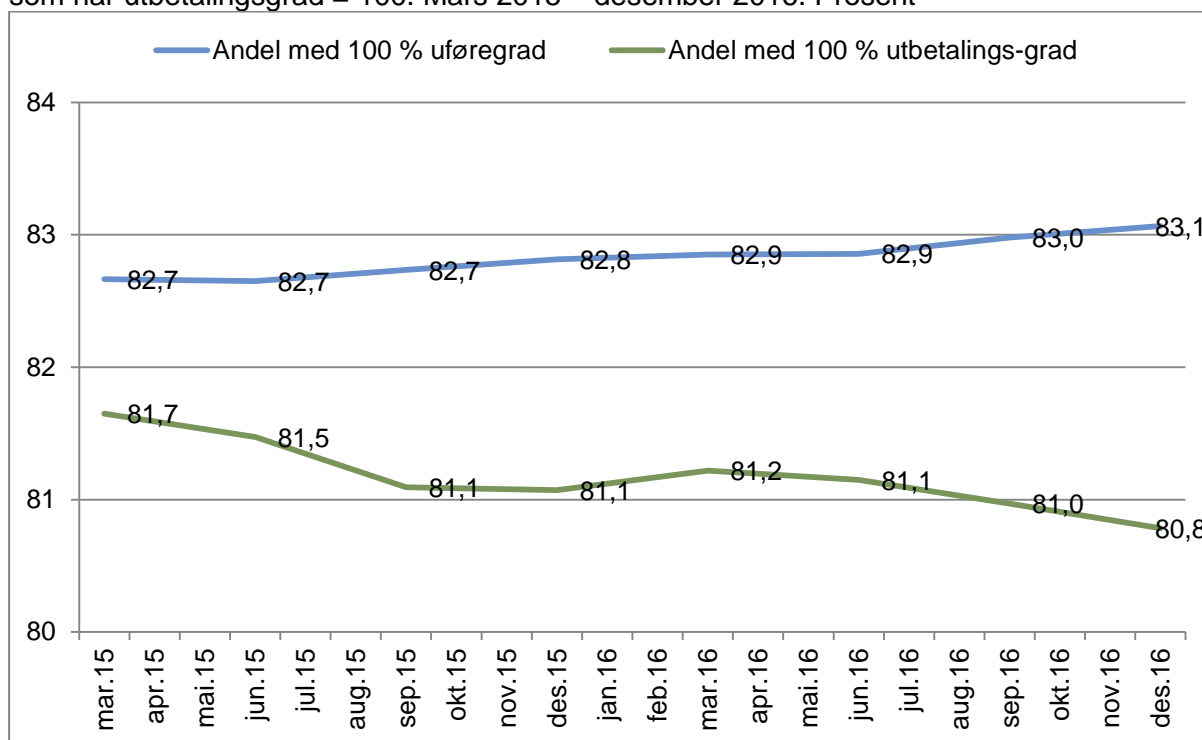
Uføretrygd og inntekt

I det følgende viser vi statistikk som viser sammenhengen mellom uføretrygd og inntekt. Vi har indikatorene utbetalingsgrad og pensjonsgivende inntekt.

Uføregrad og utbetalingsgrad⁸

I figur 9 sammenligner vi hvor mange uføre som hadde en uføregrad på 100 prosent og hvor mange som hadde en utbetalingsgrad på 100 prosent. Indikatoren utbetalingsgrad måler nivået på hvor mange uføre som har en inntekt ved siden av ytelsen. Vi ser at i observasjonsperioden avtar nivået på utbetalingsgraden med 0,9 prosentpoeng samtidig som vi ser en økning for de som har en full uføretrygd (0,4 prosentpoeng). Dette kan tyde på at flere personer jobber eller har inntekt ved siden av full uføretrygd. Det samme ser vi for personer med gradert uføretrygd.

Figur 9. Andelen uføre (18-67 år) med uføregrad = 100 prosent sammenlignet med andelen som har utbetalingsgrad = 100. Mars 2015 – desember 2016. Prosent



Kilde: NAV

⁸ Uføregrad fastsettes når en person innvilges uføretrygd. Dersom en person har tapt hele inntektsevnen sin, setter NAV uføregraden til 100 prosent. Den fastsatte uføregraden endres ikke selv om uføretrygden reduseres på grunn av inntekt.

Utbetalingsgrad er en betegnelse på hvor stor andel av uføretrygden som utbetales. Det vil si at når en uføretrygdet har inntekt over inntektsgrensen settes uføretrygden ned.

Uføre og pensjonsgivende inntekt

Pensjonsgivende inntekt⁹ er en annen indikator som måler inntekten til personer med uføretrygd. Vi har koblet antall personer med uføretrygd med inntektsopplysninger fra inntektsregisteret. Siste tilgjengelige inntektsopplysninger er for året 2015. Om lag 70 prosent av de uføre har ikke inntekter ved siden av uføretrygden. Av tabell 3 ser vi at det var om lag 286 000 personer som var uføre hele 2015¹⁰ og av disse var det om lag 94 900 som hadde pensjonsgivende inntekt i løpet av året 2015 (33 %). Dette er en reduksjon på ett prosentpoeng fra 2014, noe som tyder på at færre hadde inntekt i 2015 sammenlignet med 2014.

Tabell 3. Antall uføre med pensjonsgivende inntekt 2014-2015. Antall. Prosent.

	2014	2015
I alt	280 331	286 282
Med inntekt	95 691	94 877
Andel m/ inntekt	34,1	33,1

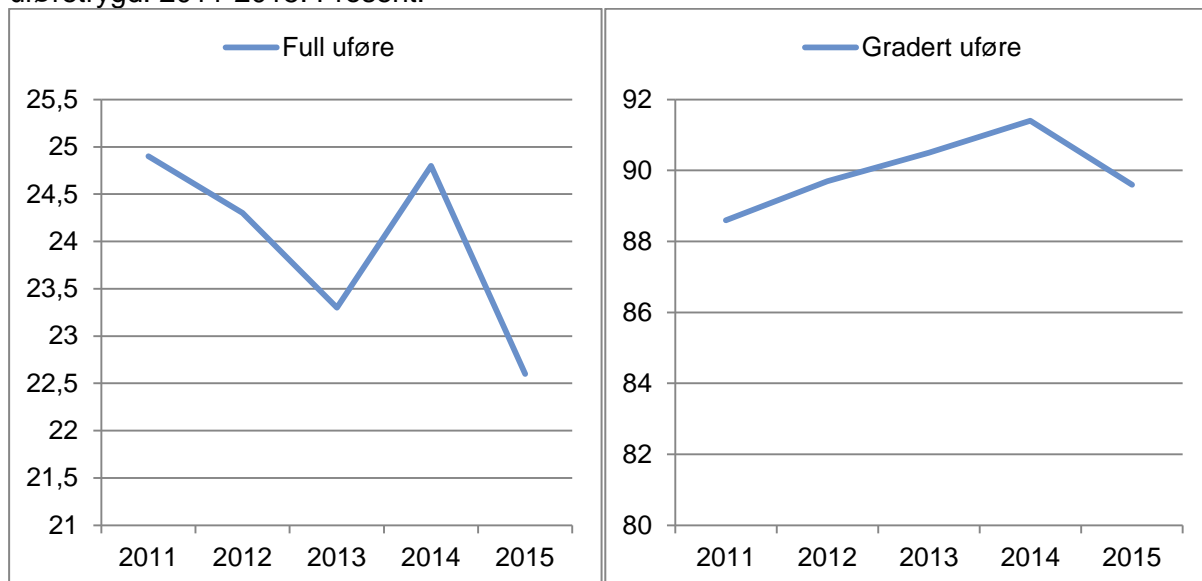
Kilde: NAV

I figur 10 sammenligner vi andelen uføre med pensjonsgivende inntekt i forhold til om de mottar full eller gradert uføretrygd de fem siste årene. Vi antar at de som mottar full uføretrygd jobber mindre enn de som har gradert uføretrygd. Vi ser at de med full uføretrygd (100 % uføregard) har en andelen på 22,6 prosent, mens for de med gradert ytelse var det nær 90 prosent som hadde inntekt. Andelen med full uføretrygd har gått ned med 2,3 prosentpoeng siden 2011, mens andelen med gradert uføretrygd har økt med ett prosentpoeng siden 2011.

⁹ Pensjonsgivende inntekt omfatter brutto arbeidsinntekt for lønnstakere og selvstendig næringsdrivende. Enkelte ytelser fra folketrygden regnes også som pensjonsgivende inntekt: Sykepenger, omsorgs- og pleiepenger, foreldrepenger, adopsjonspenger og dagpenger ved arbeidsledighet. Pensjonsgivende inntekt registreres fra og med det året man fyller 13 år til og med det året man fyller 75 år.

¹⁰ Metoden vi har benyttet er å se hvilke personer som var mottakere både i desember 2014 og i desember 2015. Dette gir et litt lavere antall enn å summere uføre i alle årets måneder. Det er en forsinkelse på om lag et år med opplysninger fra inntektsregisteret.

Figur 10. Mottakere av uføretrygd med pensjonsgivende inntekt. 100 % uføre og gradert uføretrygd. 2011-2015. Prosent.



Kilde: NAV

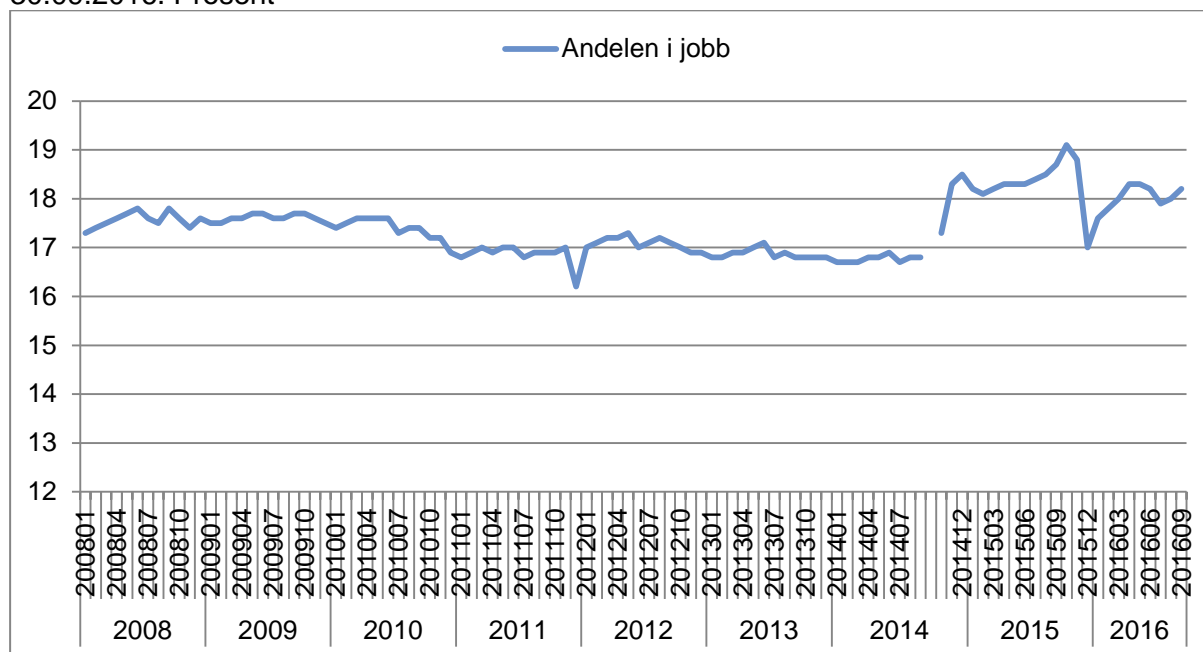
Andelen uføre i registrert med et arbeidsforhold

Et av formålene med det nye uføreregelverket var å bedre muligheten til å kombinere arbeid og uføretrygd. Det finnes flere måter å måle andelen i jobb (se for eksempel Alne 2016 og Bråthen og Nielsen 2016). Vi har valgt å framstille dette ved å vise hvor mange personer med uføretrygd som er registrert med et arbeidsforhold i AA-registeret. Vi har laget en månedlig tidsserie fra januar 2009 til og med september 2016 på hvor mange uføre som er registrert med et arbeidsforhold i AA-registeret (figur 11).

Endringen i andelen uføre registrert med et arbeidsforhold skyldes trolig innføringen av A-melding 1. januar 2015 da innføringen skapte et brudd i tidsserien ved at innføringen av A-melding påvirker innrapporterte arbeidsforhold fra og med oktober/november 2014 (vist i figur). Det er derfor vanskelig å tolke endringen i andelen uføre i jobb fra dette tidspunktet og hittil i 2016.

Per september 2016 var det 317 800 uføre. Av disse var 18,2 registrert med et arbeidsforhold. Sammenlignet med samme tidspunkt i 2015 var det en nedgang på 0,5 prosentpoeng. Vi ser at andelen uføre registrert med et arbeidsforhold varierer gjennom året.

Figur 11. Andelen uføre (18-67 år) registrert med et arbeidsforhold. Pr. 1.1.2009 – 30.09.2016. Prosent*



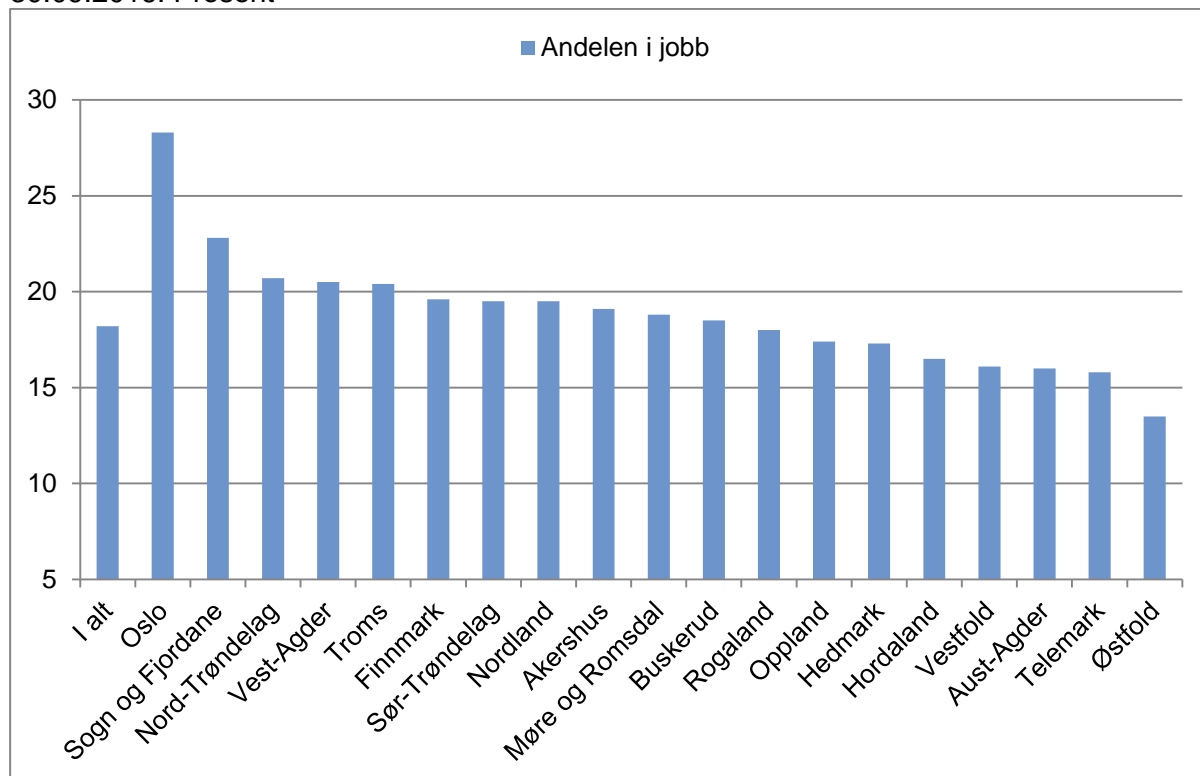
*Andelen med et arbeidsforhold måler vi ved å koble uføre mot Arbeidstaker-Arbeidsgiver-registeret (AA-registeret) med en forsinkelse på 3 måneder. Fra 1. januar 2015 ble A-melding innført. All rapportering om inntekt, arbeidsforhold og skattetrekk ble da samlet i én elektronisk melding (a-meldingen). Dette skaper da et brudd i tidsserien og påvirker arbeidsforhold fra og med oktober 2014. Fra og med januar 2015 benytter vi utbetalingsgrad som data-kilde istedenfor «ordinær» uføregrad. Ved å benytte utbetalingsgrad, blir det noen flere uføre i denne gruppen enn ved å benytte "ordinær" uføregrad.

Kilde: NAV

Fylkesvise forskjeller

Andelen uføre i jobb varierer mellom fylker (figur 12). Vi ser at det jobber flest i Oslo (28,3 %) og Sogn og Fjordane (22,8 %). Det jobber færrest uføre i fylkene Aust-Agder (16 %), Telemark (15,8 %) og Østfold (13,5 %).

Figur 12. Andelen uføre (18-67 år) registret med et arbeidsforhold. Fylke. Synkende sortert. 30.09.2016. Prosent

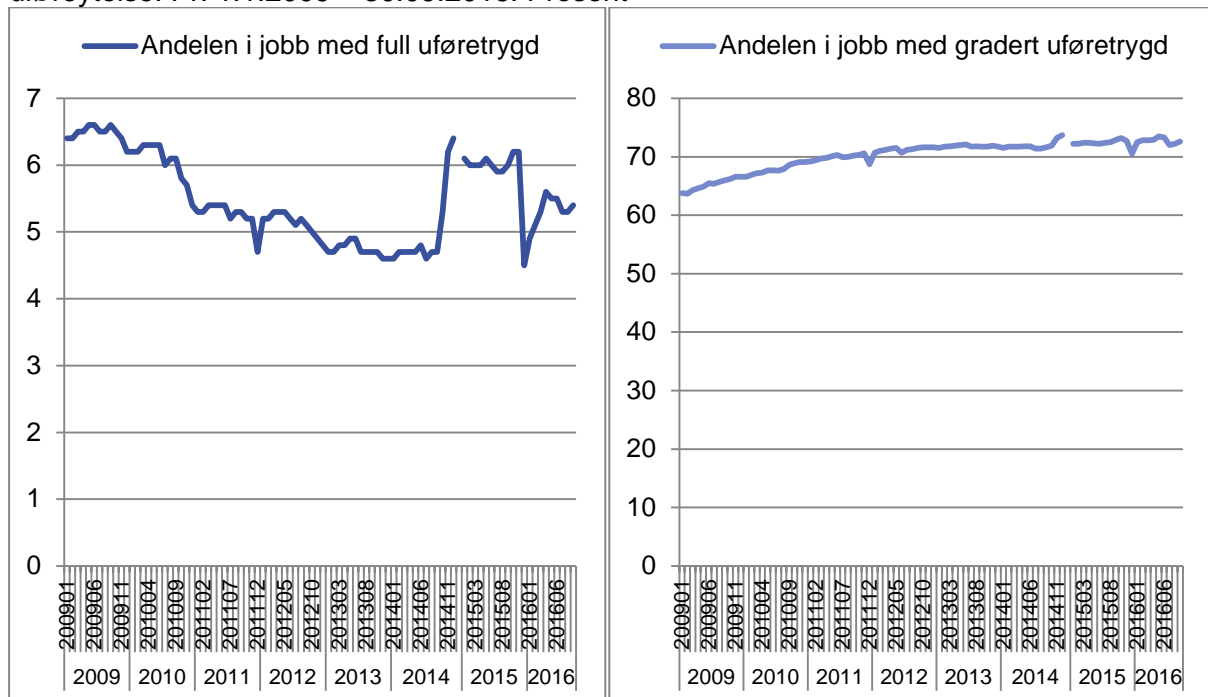


Kilde: NAV

Forskjeller mellom full og gradert ytelse

Om lag 257 300 personer mottok 100 prosent uføretrygd i september 2016 (med 100 % utbetalingsgrad). Av disse var 5,4 prosent registrert med et arbeidsforhold. 60 500 personer var registrert med en gradert uføretrygd¹¹. 72,6 prosent av de som mottok en gradert uføretrygd var registrert med et arbeidsforhold, med en gjennomsnittlig uføregrad på 60,8 prosent (figur 13).

Figur 13. Andelen uføre (18-67 år) registrert med et arbeidsforhold. Full og gradert uføreytelse. Pr. 1.1.2009 – 30.09.2016. Prosent*



Kilde: NAV

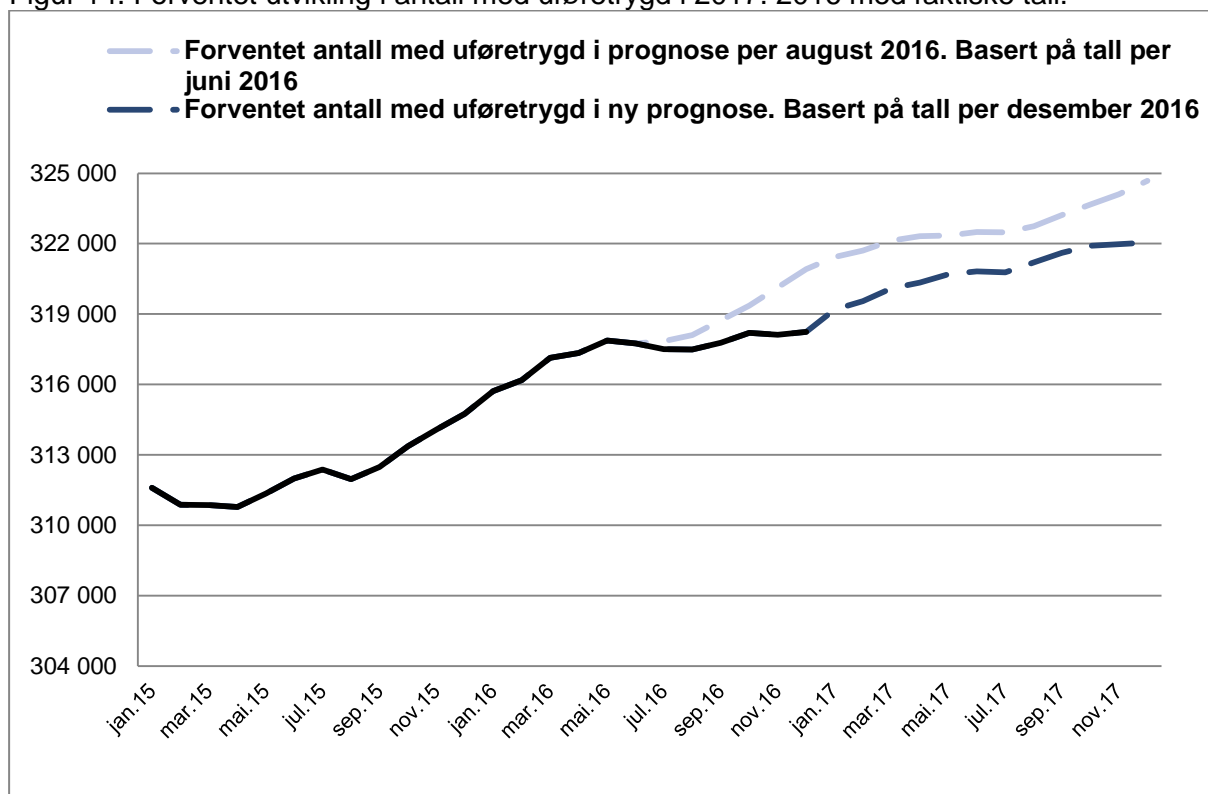
¹¹ Se vedlegg for tabell som viser alle uføre, de med 100 % ytelse og gradert ytelse

Utviklingen i antall personer med uføretrygd i 2017

NAV forventer 322 000 mottakere av uføretrygd i desember 2017 (figur 14). Det vil være en økning på 1,2 prosent i forhold til antall uføre per desember 2016.

Dette er en nedgang på 2 700 personer i forhold til prognosen vi publiserte i august 2016 (Ellingsen 2016), hvor vi anslo omlag 324 700 mottakere i desember 2017. Årsaken til denne nedjusteringen er fordi vi antar at avgangen vil være høyere enn tidligere antatt, samt at vi antar en lavere tilstrømning av nye uføremottakere fra arbeidsavklaringspenger.

Figur 14. Forventet utvikling i antall med uføretrygd i 2017. 2016 med faktiske tall.



Kilde: NAV

NAV's reviderte anslag for 2017 innebærer en vekst i gjennomsnittlig antall mottakere med 1,1 prosent for perioden 2016-2017. Dette er en lavere vekst i antall mottakere enn tidligere år. I perioden 2015-2016, økte gjennomsnittlig antall mottakere med omlag 1,7 prosent.

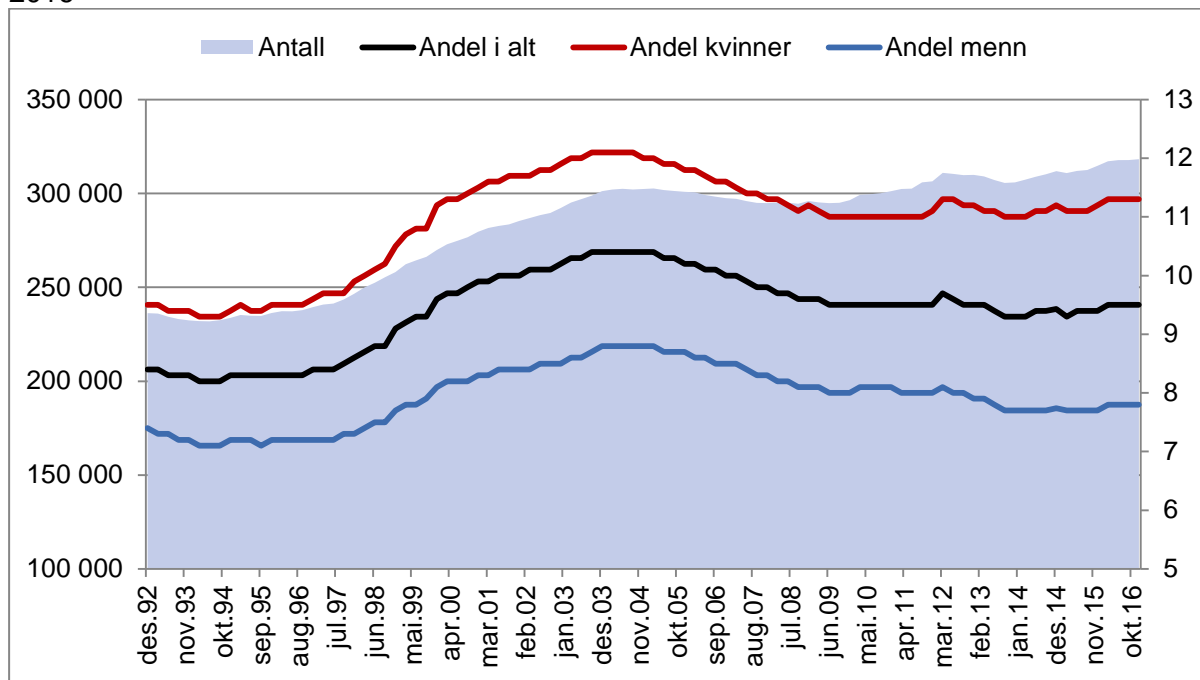
Det nye anslag innebærer en nedjustering av veksten i gjennomsnittlig antall mottakere for perioden 2016-2017 på omlag 0,4 prosentenheter i forhold til vårt anslag per august 2016 som var basert på tall til og med juni 2016. Den viktigste årsak til denne nedjusteringen er at vi har hatt færre med overgang fra AAP til uføretrygd enn forventet i 2. halvår 2016, samtidig med at også avgangen var noe høyere enn forventet i denne perioden.

I 2017 forventes ett noe lavere antall med overgang fra arbeidsavklaringspenger til uføretrygd (omlag 80 prosent av all tilgang til uføretrygd på årsbasis) enn tidligere år (se figur 3). Det forventes også en nedgang fra 2016 til 2017 i antall med avgang fra uføretrygd. Det har vært

store årskull som har fylt 67 år frem til 2015 og har medført høy avgang. I 2016 ble avgangen noe lavere enn tidligere år og det forventes også i 2017 noe lavere avgang fra uføretrygd enn før 2015.

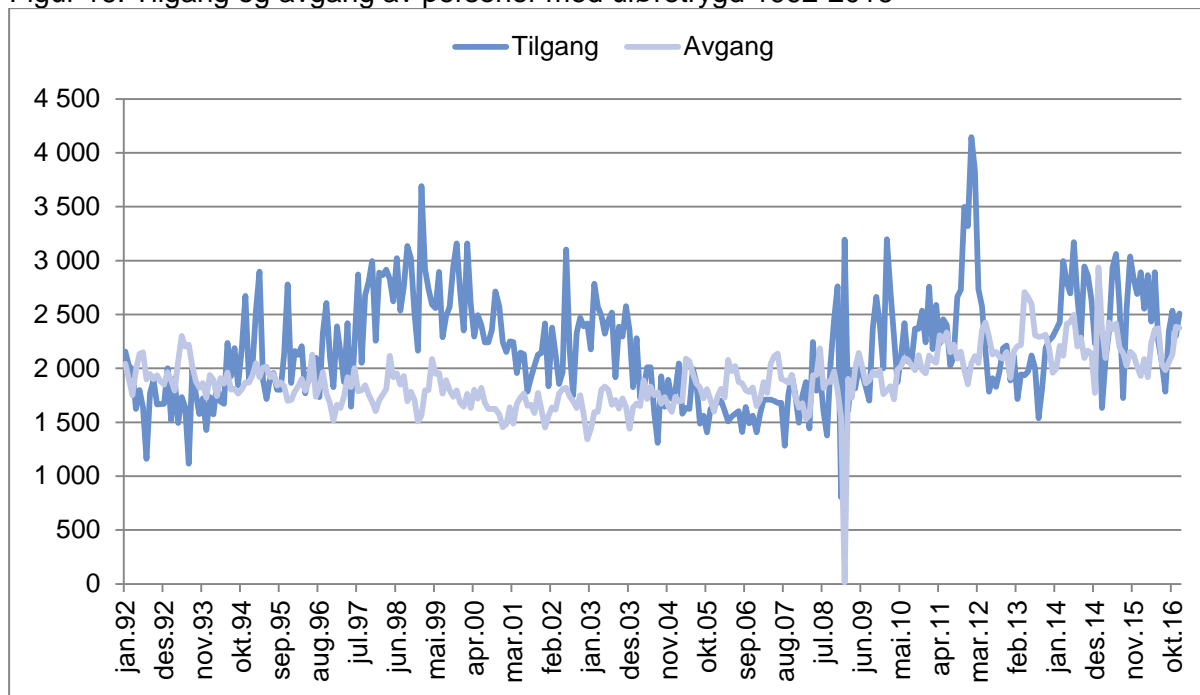
Vedlegg 1: Tabeller og figurer

Figur 15. Mottakere av uføretrygd. Antall og andel av befolkningen 18-67 år. Kjønn. 1992-2016



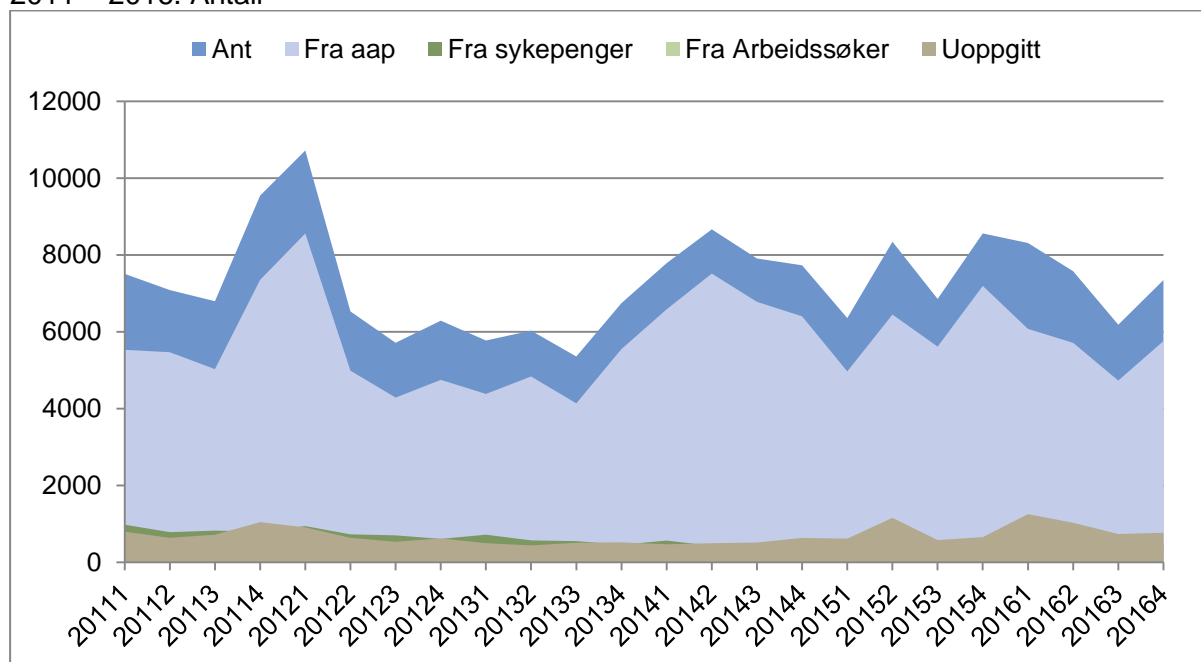
Kilde: NAV

Figur 16. Tilgang og avgang av personer med uføretrygd 1992-2016



Kilde: NAV

Figur 17. Status forut for uføretrygd blant nye mottakere av uføretrygd (18-67 år). Per kvartal. 2011 – 2016. Antall



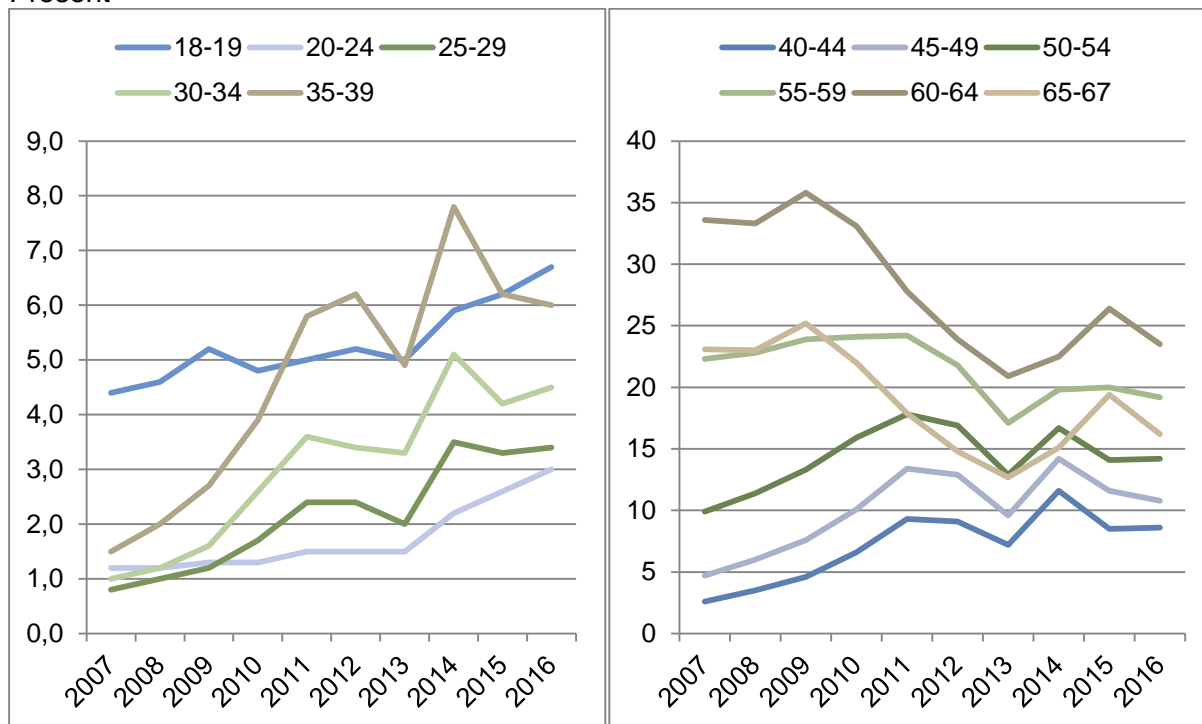
Kilde: NAV

Tabell 4. Status forut for uføretrygd blant nye mottakere av uføretrygd (18-67 år). Fordeling av de uoppgitte. Kjønn og alder. Antall. Prosent. Året 2016.

	Antall			Prosent		
	I alt	Kvinner	Menn	I alt	Kvinner	Menn
I alt	3 780	1 880	1 900	100	49,7	50,3
18-24	795	321	474	100	40,4	59,6
25-29	59	22	37	100	37,3	62,7
30-39	287	131	156	100	45,6	54,4
40-49	598	296	302	100	49,5	50,5
50-59	1 066	558	508	100	52,3	47,7
60-64	648	349	299	100	53,9	46,1
65-66	327	203	124	100	62,1	37,9

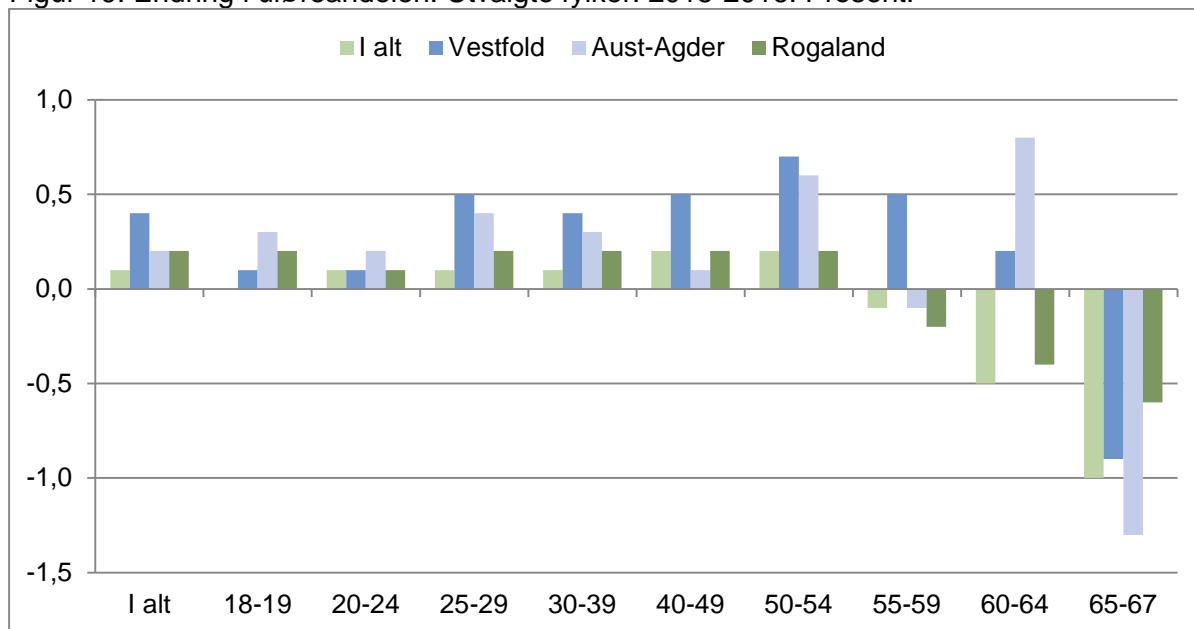
Kilde: NAV

Figur 18. Nye mottakere av uføretrygd per 1000 ikke-uføre i befolkningen 2007-2016. Prosent



Kilde: NAV

Figur 19. Endring i uføreandelen. Utvalgte fylker. 2015-2016. Prosent.



Kilde: NAV

Tabell 5. Uføre registrert med et arbeidsforhold. September 2016.

	I alt	Andel i jobb
	317 782	18,2
100 % ytelse	257 308	5,4
Gradert ytelse	60 474	72,6

Kilde: NAV

Vedlegg 2: Metode og data

Aldersstandardisering

Formelen for den direkte metode for aldersstandardisering skal være som følger:

$$a^f = \sum_{i=18}^{i=66} \left(\frac{up_i^f}{bef_i^f} \right) * \frac{bef_i^L}{bef_{18-66}^L}$$

der

a^f – aldersstandardisert uførerate for fylke f

up_i^f – antall uføretrygdede i fylke f med alder i

bef_i^f – antall personer i fylke f med alder i

bef_i^L – antall personer i totalbefolkningen med alder i (L indikerer hele landet)

bef_{18-66}^L – antall personer i totalbefolkningen i alderen 18-66 år

Datagrunnlag uføretrygd – spesielle forhold

Datagrunnlaget for uføretrygd er feilrettet for perioden 2009 – 2016 (alle måneder) ved at vi har feilrettet person og geografiforhold. Dette har medført at vi har relastet data fra kildesystem til datatorg og laget ny statistikk. Det er små endringer i hovedtallene, og forskjellene er størst i 2015.

Feilrettingen har medført noen endringer i fylker, kommuner og bydeler. Antallet uføre som bor i utlandet og ukjent har økt noe, og for Oslo har antallet gått noe ned. Dette skyldes at vi nå i større grad fanger opp at personer bor i utlandet.

Når det gjelder geografi er det få personer med ukjent bydel etter rekjøring. Marka og Sentrum er ikke lenger skilt ut som egne bydeler i Oslo. For de aller fleste kommuner er det små endringer i antall og i andelen uføre, mens antall med ukjent kommune har gått noe opp etter rekjøring.

Datagrunnlag overgangsstatistikk

Overgangsdefinisjonen

Statusvariabelen (registerstatus) er laget ut fra den status personen har i registrene to måneder før tilgangsdatoen for uføretrygd.

For sykepenger er overgangen definert som "fra sykepenger" inntil et halvt år før tilgangstidspunktet.

I tidligere utgaver av dette notatet har man brukt en litt annen operasjonalisering for denne tabellen, nemlig siste gjeldende registerstatus innenfor det siste året før uføretrygd.

Arbeidsavklaringspenger

Datagrunnlaget for arbeidsavklaringspenger er over personer som mottar ytelsen. Statistikken teller alle som i løpet av måneden har mottatt en utbetaling arbeidsavklaringspenger. Beholdningen telles opp på en gitt dato nær slutten av hver måned.

Referanser

Alne, Ragnar Hjellset (2016): «Jobber de uføretrygdde mer etter uførereformen i 2015?» i Arbeid og Velferd. Nr. 3-2016.

Bragstad, Torunn og Hauge, Linda (2007): «Geografisk variasjon i uførepensjon» i Arbeid og Velferd. Nr. 2-2007.

Bragstad, Torunn og Hauge, Linda (2008): Geografisk variasjon i uførepensjonering 1997-2004. NAV-rapport nr. 4-2008.

Bråthen, Magne og Nielsen, Roy A. (2016): Uførereformen. Konsekvenser for yrkesaktiviteten. Fafo-rapport 2016:27.

Ellingsen, Jostein (2015): «Utviklingen i uføretrygd per 31. mars 2015», Statistikknotat.

Ellingsen, Jostein (2016): «Utviklingen i uføretrygd per 30. juni 2016», Statistikknotat.

Jacobsen, Ove (2014): «Pensjonsreformen: Hvilken innvirkning har den hatt på bruken av helserelaterte ytelser?» i Arbeid og velferd. Nr. 3-2014.

Sutterud, Lars (2016): «Personer med nedsatt arbeidsevne og mottakere av arbeidsavklaringspenger. September 2016», Statistikknotat.