

Arbeidsmarkedet nå - april 2012

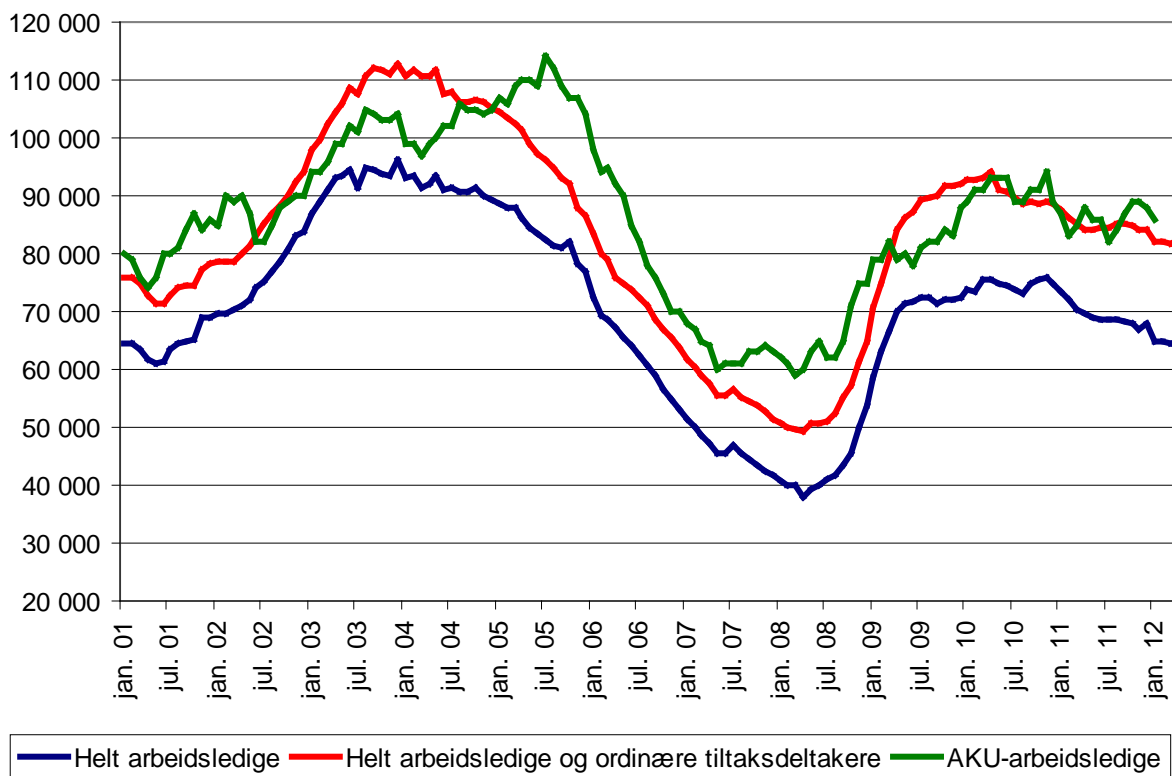
”Arbeidsmarkedet nå” er et månedlig notat fra seksjon for Utredning i Arbeids- og velferdsdirektoratet. Notatet er skrevet av Eugenia Vidal-Gil Eugenia.Vidal-Gil@nav.no, 26. april 2012.

Svak økning i ledigheten

Ved utgangen av april var det registrert 66 800 helt ledige hos NAV. Dette tilsvarer 2,6 prosent av arbeidsstyrken. Sammenliknet med april i fjor er det 5 200 (- 7 %) færre registrerte helt ledige. Justert for vanlige sesongvariasjoner økte ledigheten med 200 personer i løpet av april, mens summen av helt ledige og ordinære tiltaksdeltakere steg med 500 personer.

Etter en betydelig nedgang i januar, har utviklingen i de sesongjusterte tallene for helt ledige og for summen av helt ledige og ordinære tiltaksdeltakere skiftet fra svak oppgang til svak nedgang de siste tre månedene. Samlet for perioden fra januar til april har antall helt ledige og summen av helt ledige og tiltaksdeltakere holdt seg stabilt. Denne måneden har vi imidlertid sett en økt tilgang av nye arbeidssøkere, men nivået fortsatt er som på samme tid i fjor. Korrigert for sesongvariasjoner, har antallet stillingsutlysningene gått ned de siste tre månedene, noe som kan tyde på at etterspørsel etter arbeidskraft er i ferd med å bremse opp og at den svake utviklingen internasjonalt begynner å merkes i Norge også.

Figur 1. Utviklingen i antallet registrerte helt arbeidsledige, summen av ordinære tiltaksdeltakere og arbeidsledige ifølge Statistisk sentralbyrås arbeidskraftundersøkelse (AKU). Sesongjusterte tall. Januar 2001 – april 2012.

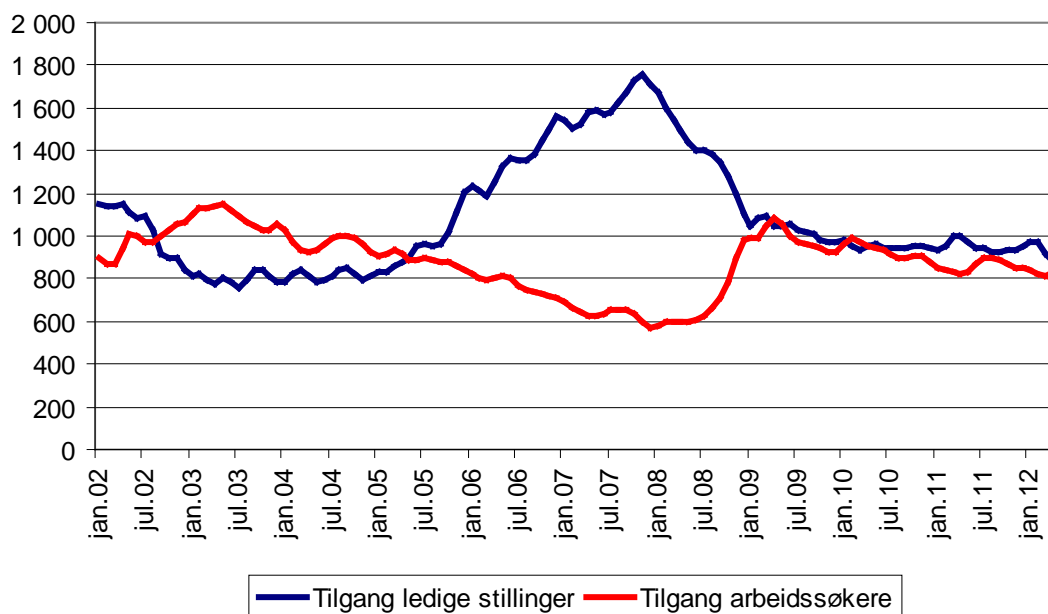


Kilde: NAV og SSB

Liten økning i tilgang på nye arbeidssøkere

Antallet nye arbeidssøkere per virkedag økte i april, etter å ha vist en nedadgående trend siden august i fjor. Tilgangen på nye arbeidssøkere per virkedag er nå én prosent høyere enn i april i fjor.

Figur 2. Tilgang av arbeidssøkere per virkedag og tilgang av ledige stillinger per virkedag.¹ Trend. Januar 2002 - april 2012.



Kilde: NAV

Lavere tilgang på ledige stillinger

Tilgangen på nye ledige stillinger har gått ned de siste tre månedene, justert for normale sesongvariasjoner. Sammenliknet med april i fjor har det blitt lyst ut 21 prosent færre stillinger per virkedag denne måneden.² Nedgangen gjelder nesten alle yrkesgruppene,³ og den var særlig stor innen undervisning, med 31 prosent færre stillingsutlysninger enn i fjor, og innen reiseliv og transport samt meglere og konsulenter, med 28 prosent færre. Det eneste unntaket var økningen på 67 prosent i antallet nye ledige stillinger innen jordbruk, skogbruk og fiske. Dette er imidlertid en liten yrkesgruppe, og små endringer i absolutte tall kan dermed føre til store prosentvise endringer.

Utviklingen i norsk økonomi

Veksten i industriproduksjonen i Norge har vært svak siden andre halvår 2010. Sesongjusterte tall fra Statistisk sentralbyrås (SSB) produksjonsindeks viser at i perioden fra desember 2011 til februar 2012 forble den norske industriproduksjonen uendret sammenliknet med den foregående tremånedersperioden. Fra februar i fjor til februar i år hadde produksjonen økt med 0,8 prosent. Tallene etter næring viser imidlertid en todelt utvikling i industrien. Både sammenliknet med i fjor og med den foregående tremånedersperioden, hadde produksjonen innen metallvareindustri, maskinindustri og bygging av skip og oljeplattformer økt. Dette kan ses i sammenheng med de høye

¹ Omfatter stillinger utlyst i media, registrert av arbeidsgiver på nav.no eller meldt til NAV.

² På grunn av ulik plassering av påske i 2011 og i 2012, kan den årlige endringen i tilgangen på ledige stillinger være overestimert, selv når man korrigerer for virkedager. Tallene for april 2012 alene må derfor brukes med varsomhet, og vi anbefaler å se på tallene for april og mai samlet. Se avsnitt "Spesielle forhold" nederst i notatet for nærmere forklaring.

³ På grunn av innføring av ny yrkesinndeling er endringen fra i fjor kun et estimat, se avsnittet "Spesielle forhold" nederst i notatet for nærmere forklaring.

investeringene i olje- og gassvirksomhet. Næringene rettet mot eksportmarkedet, som papir- og papirvareindustri og kjemiske råvarer, har derimot opplevd et fall i produksjonen. Innen næringsmiddelindustri, som er hovedsakelig rettet mot det norske markedet, har det også vært en liten nedgang i produksjonen.

Etter en svak utvikling i 4. kvartal i fjor, har varekonsumet økt i både januar og februar i år. Oppgangen i februar var likevel langt svakere, og månedsøkningen falt fra 2,4 prosent i januar til 0,1 prosent i februar, ifølge SSBs tall for sesongjustert volumindeks. Lavere konsum av elektrisitet og brensel og av drivstoff bidro til å dempe veksten i februar. Varekonsumet kan imidlertid variere en del fra måned til måned. Sammenliknet med februar 2011, var varekonsumet 4,9 prosent høyere. Årsveksten er dermed noe høyere enn i januar, og betydelig høyere enn tilsvarende tall for fjorårets siste kvartal.

Foreløpige tall fra SSBs byggearealsstatistikk viser en nedgang i igangsatt bruksareal på 5,2 prosent i februar i år sammenliknet med februar i fjor. Nedgangen i igangsetting av bruksareal til boliger var noe større, på 8,2 prosent i forhold til februar i fjor, mens igangsatt bruksareal til næringsbygg falt med 1,1 prosent. Boligprisene økte i løpet av første kvartal med 3,5 prosent i gjennomsnitt, etter å ha holdt seg stabile i andre halvår i fjor. Sammenliknet med første kvartal 2011, var boligprisene i gjennomsnitt 6,3 prosent høyere.

Tall fra SSB viser at handelsoverskuddet målt i løpende priser ble rekordhøyt i mars og 46 prosent høyere enn i mars i fjor. Hovedårsaken til dette er økt eksportverdi av olje og gass sammenliknet med i fjor. Verdien av eksporten fra Fastlands-Norge ble også rekordhøyt i mars, selv om den bare var 1,1 prosent høyere enn året før, og til tross for redusert eksportverdi av fisk, kjemiske produkter og metaller.

Utviklingen i internasjonal økonomi

I løpet av fjerde kvartal i fjor falt bruttonasjonalproduktet (BNP) i eurosonen med 0,3 prosent, ifølge sesongjusterte tall fra Eurostat. En nedgang i det private konsumet og i bruttoinvesteringene på 0,5 prosent i begge størrelser bidro til dette fallet. Sysselsettingen i eurosonen har også falt med 0,2 prosent i både tredje og fjerde kvartal 2011. Arbeidsledigheten fortsetter derfor å øke, og var på 10,8 prosent i februar i år. Ledigheten er enda høyere for personer under 25 år, med 21,6 prosent i eurosonen og nesten 50 prosent i både Spania og Hellas. Etter å ha vist en nedadgående trend siden i fjor høst, økte industriproduksjonen i eurosonen i februar med 0,5 prosent. Ordretilgangen til industrien gikk imidlertid ned i både januar og februar, noe som kan tyde på et fortsatt fall i produksjonen framover.

Statsgjeldskrisen i eurosonen skaper fortsatt usikkerhet i de internasjonale finansmarkedene. Etter at Hellas fikk en ny hjelpepakke og dermed unngikk konkurs i mars, har oppmerksomheten vendt seg mot Spania og Italia. Selv om disse landene gjennomfører store kutt og innstrammingene i de offentlige budsjettene, har de den siste måneden opplevd økt risikopåslag på sine statsobligasjoner.

I USA har det derimot vært flere tegn til bedring de siste månedene. Veksten i BNP tiltok gjennom fjoråret, og var på 3,0 prosent i fjerde kvartal, målt i årlig rate. Sysselsettingen i USA har økt i over ett år nå, selv om veksten avtok noe i februar og mars i år. Arbeidsledigheten har fortsatt å falle, og var i mars på 8,2 prosent.

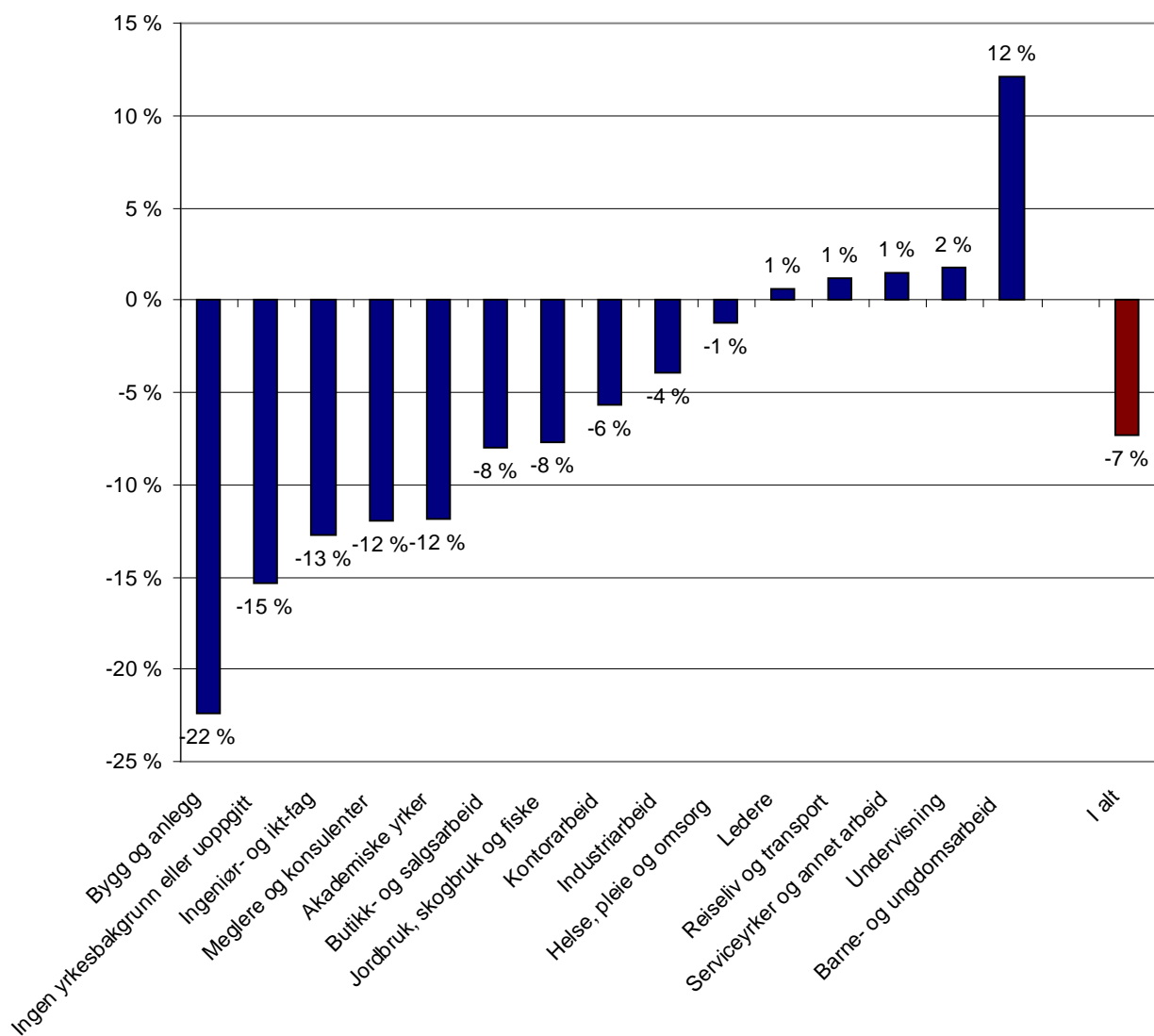
Det internasjonale pengefondet (IMF) har denne måneden offentliggjort en ny prognose for den økonomiske utviklingen i 2012 og 2013. Anslaget for den globale veksten har blitt litt oppjustert, og er på 3,5 prosent i år, noe som innebærer en lavere global vekst enn i fjor, og på 4,1 prosent neste år. Det nye vekstanslaget for industrilandene har også blitt oppjustert, hovedsakelig på grunn av

bedrede utsikter for USA og Japan, selv om det er på beskjedne 1,4 prosent i år og på 2,0 prosent neste år. For eurosonen forventes det fortsatt en nedgang i BNP på 0,3 prosent i år, og en vekst på 0,9 prosent neste år.

Ledigheten fortsetter å falle i bygg og anlegg

I april var det på nytt innen bygge- og anleggsyrker at ledigheten falt mest i forhold til året før. Sammenliknet med april i fjor har antallet arbeidsledige med denne yrkesbakgrunn falt med 2 400 personer (-22 %),⁴ noe som utgjør nesten halvparten av den samlede nedgangen i antall ledige. Det var også en betydelig nedgang i antall ledige med bakgrunn fra ingeniør og ikt-fag (-13 %). Ledigheten i april har økt mest blant barne- og ungdomsarbeidere, med 12 prosent flere ledige enn i fjor.

Figur 3. Prosentvis endring i antall arbeidsledige etter yrkesbakgrunn. April 2011 – april 2012.



Kilde: NAV

⁴ På grunn av innføring av ny yrkesinndeling er endringen fra i fjor kun et estimat, se avsnittet “spesielle forhold” nederst i notatet for nærmere forklaring.

Industriarbeid

I april var det registrert 8 400 ledige med bakgrunn fra industrien, og dette utgjør dermed den største gruppen ledige fordelt på yrkesbakgrunn, fulgt av bygge- og anleggsarbeidere. Ledigheten for industriarbeidere har det siste året falt med 4 prosent. For støpere, sveisere og platearbeidere har nedgangen vært større enn snittet, med 18 prosent færre ledige enn i april i fjor. Det var imidlertid flere ledige prosess- og maskinoperatører (9 %) og automatikere og elektriske montører (7 %) enn for ett år siden.

Butikk- og salgsarbeid

Etter industriarbeid og bygge- og anleggsarbeid utgjør butikk- og salgsarbeidere den tredje største gruppen ledige etter yrke. Ved utgangen av april hadde 7 600 registrerte ledige denne yrkesbakgrunnen. Dette er 700 (-8 %) færre enn i april i fjor.

Serviceyrker og annet arbeid

En stor andel helt ledige har bakgrunn fra serviceyrker og annet arbeid. I april var det registrert 7 100 helt ledige med denne yrkesbakgrunnen, én prosent flere enn for ett år siden. 3 000 av disse var rengjøringsarbeidere.

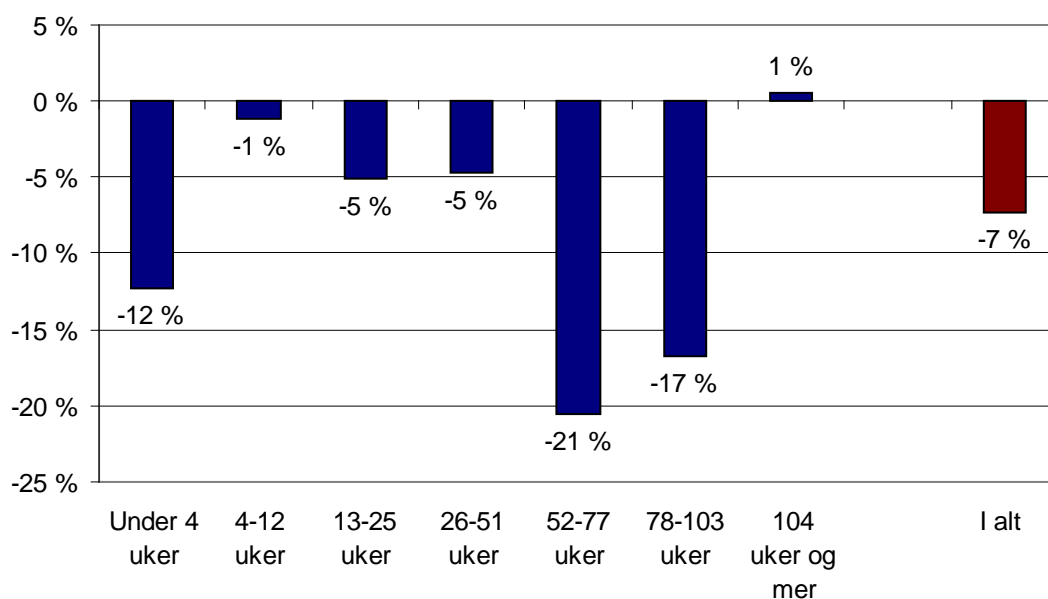
Helse, pleie og omsorg

I april var det 4 300 helt ledige registrert med denne yrkesbakgrunnen, én prosent færre enn i fjor. Omsorgs- og pleiearbeidere utgjør den klart største gruppen, med 2 800 helt ledige. Til sammen 400 sykepleiere og jordmødre var registrert som helt ledige, mens det ble lyst ut 1 500 ledige stillinger etter disse yrkene i april. Det tyder på at arbeidsmarkedet er stramt innen denne typen yrker.

Færre ledige med lang arbeidssøkervarighet

Med unntak av ledige som har søkt arbeid i over to år, som hadde en liten oppgang i ledigheten på én prosent, var det i april færre ledige i alle varighetsgrupper. Nedgangen er størst blant de som har vært arbeidssøkere mellom ett og to år. For denne gruppen har ledigheten falt med 19 prosent det siste året. Det var også en betydelig nedgang i antall ledige som har søkt arbeid under 4 uker.

Figur 4. Prosentvis endring i antall registrerte arbeidsledige fordelt etter arbeidssøkervarighet. April 2011 – april 2012.



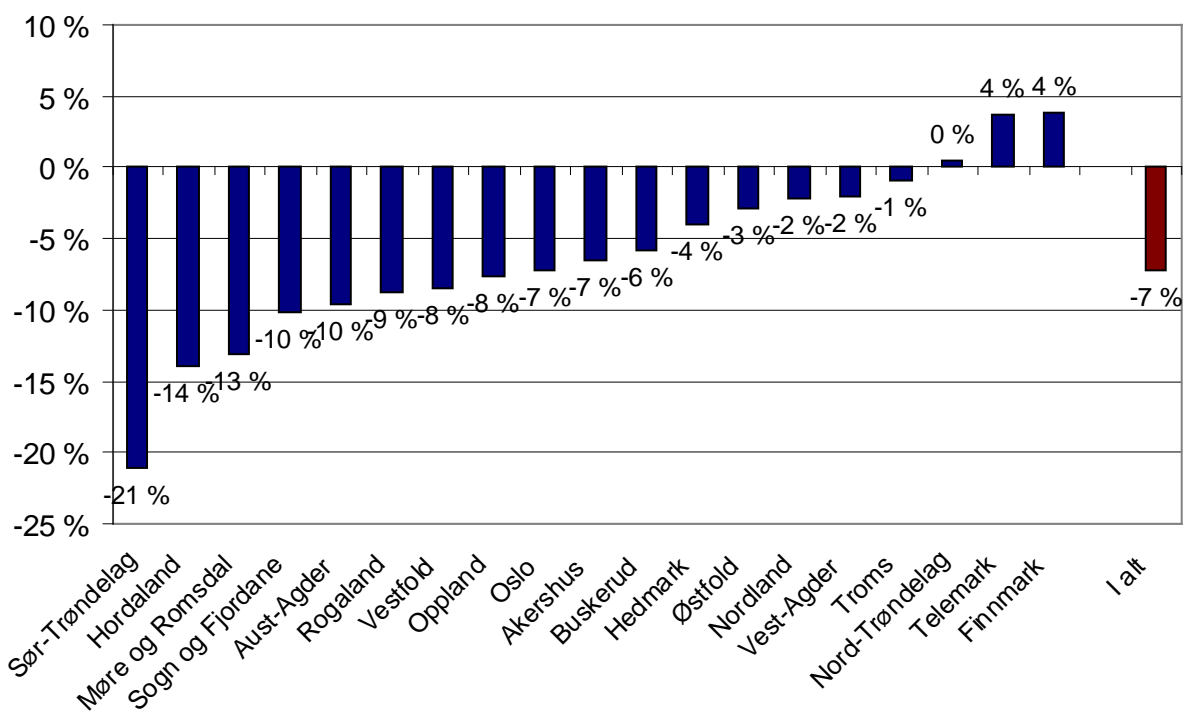
Kilde: NAV

Lavere ledighet i de fleste fylkene

Det siste året har ledigheten falt i alle fylkene bortsett fra Telemark og Finmark, hvor antallet helt ledige har økt med 4 prosent siden april i fjor, og Nord-Trøndelag, hvor ledigheten er uendret. Nedgangen har vært størst i Sør-Trøndelag (-21 %) og Hordaland (-14 %). Samtidig har antallet personer som deltar på ordinære arbeidsmarkedstiltak økt i mange fylker siden april i fjor (se figur 6). Summen av helt ledige og ordinære tiltaksdeltakere har økt mest i Telemark (13 %) og Østfold (9 %) sammenliknet med april i fjor, mens den falt mest i Sør-Trøndelag (-13 %).

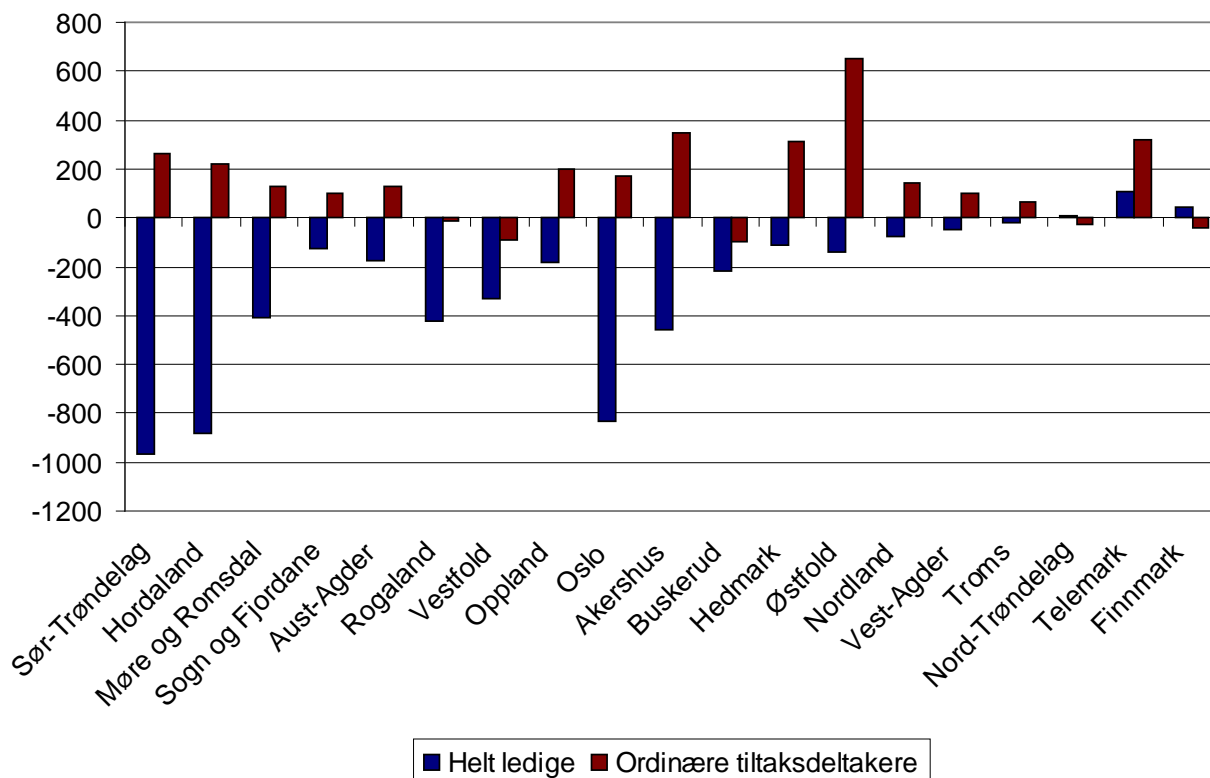
Ledigheten er nå lavest i Rogaland (1,9 %), Sogn og Fjordane (2,0 %) og Møre og Romsdal (2,0 %). Fylkene med høyest arbeidsledighetsrate i april er Østfold (3,5 %) og Telemark (3,4 %).

Figur 5. Prosentvis endring i antall arbeidsledige etter fylke. April 2011 – april 2012.



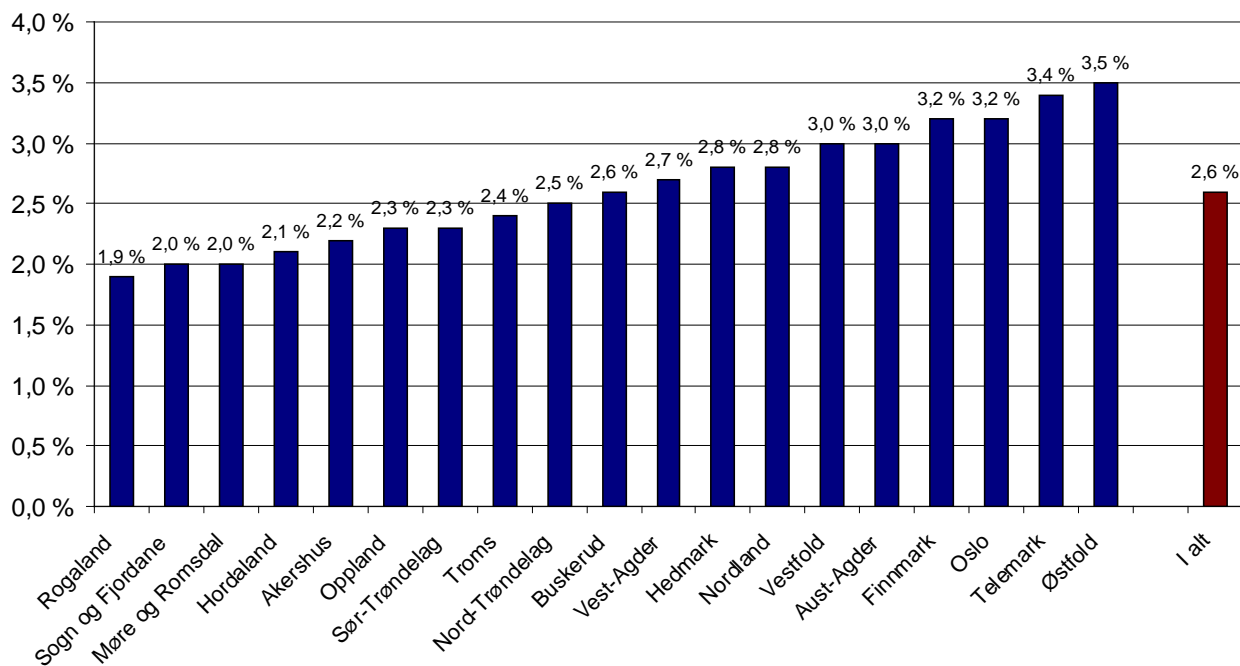
Kilde: NAV

Figur 6. Endring i antall registrerte helt ledige og antall ordinære tiltaksdeltakere etter fylke. April 2011 – april 2012.



Kilde: NAV

Figur 7. Ledigheten i prosent av arbeidsstyrken etter fylke. April 2012.



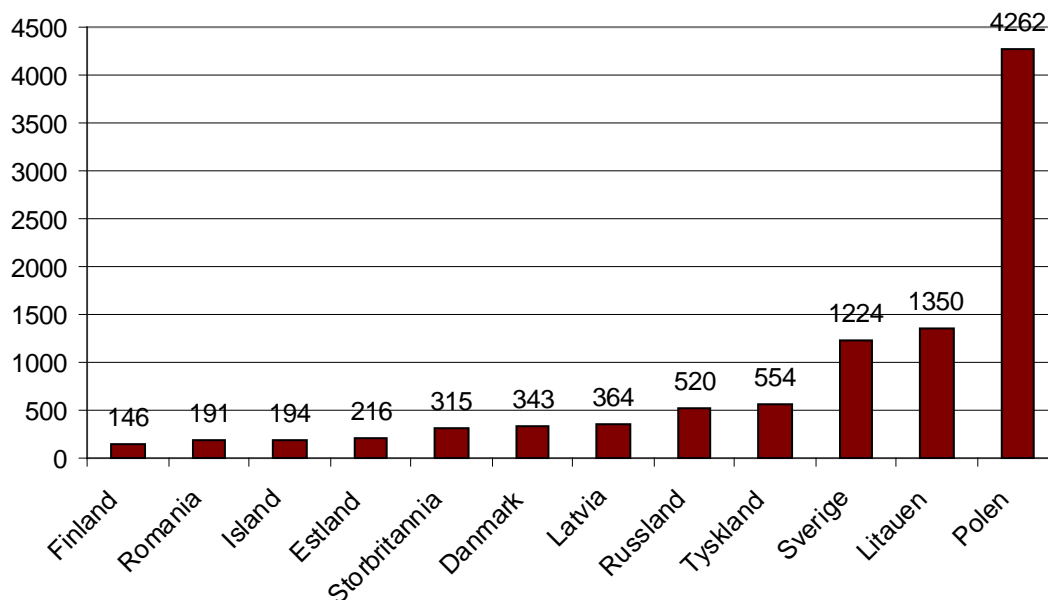
Kilde: NAV

Færre ledige arbeidsinnvandrere

Figur 8 og figur 9 viser tall på arbeidsledige etter statsborgerskap for noen av de landene som er mest aktuelle med hensyn til arbeidsinnvandring. Det var flest polakker registrert som helt ledige i april (4 300), etterfulgt av litauere (1 400). Dette henger sammen med at dette er de to landene vi har størst nettoinnvandring fra, og denne innvandringen er i hovedsak arbeidsinnvandring. Arbeidsinnvandrerne fra disse landene jobber også i stor grad i bygge- og anleggsyrker og industriarbeid, hvor ledigheten er høyere enn gjennomsnittet. Det siste året har ledigheten gått mest ned for finner (-17 %) og polakker (-14 %). Ledigheten har økt mest for personer fra Island (24 %) og Latvia (20 %).

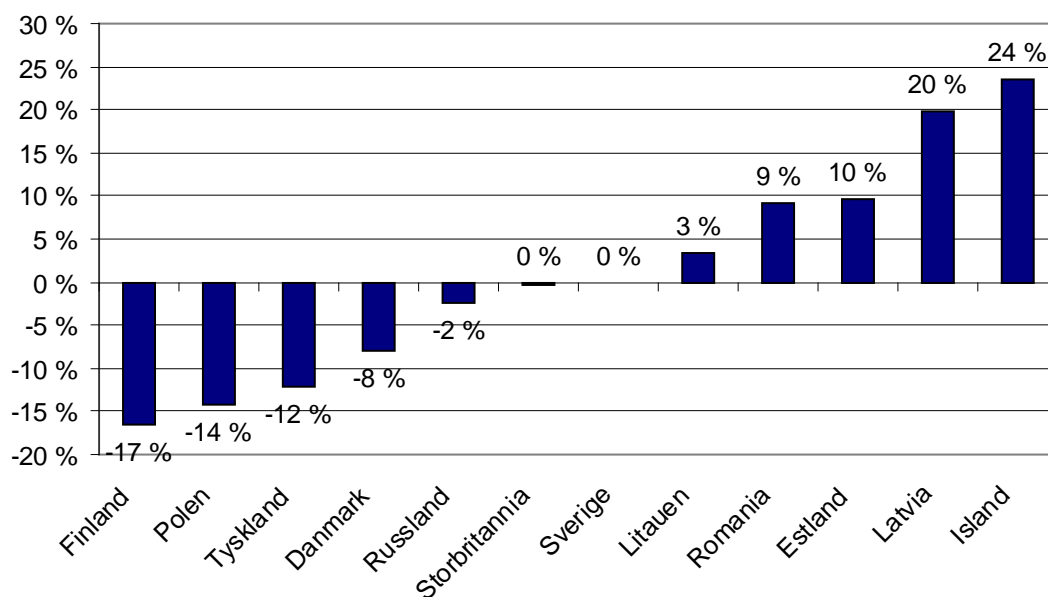
Det er foreløpig svært få ledige søreuropeere i Norge. Ved utgangen av april var til sammen drøye 200 personer fra Hellas, Portugal eller Spania registrert som helt ledige i Norge. Dette er 25 flere enn i april i fjor.

Figur 8. Registrerte arbeidsledige etter statsborgerskap. Antall personer i april 2012.



Kilde: NAV

Figur 9. Registrerte arbeidsledige etter statsborgerskap. Prosentvis endring fra april 2011 til april 2012.



Kilde: NAV

Spesielle forhold ved månedsoppdatering

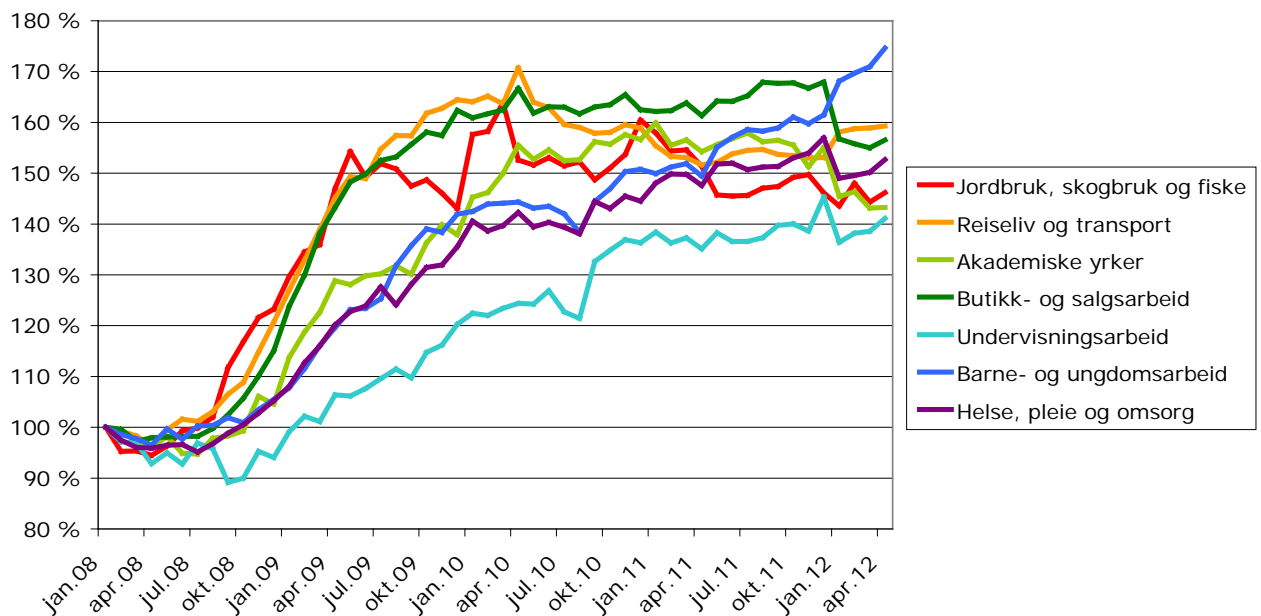
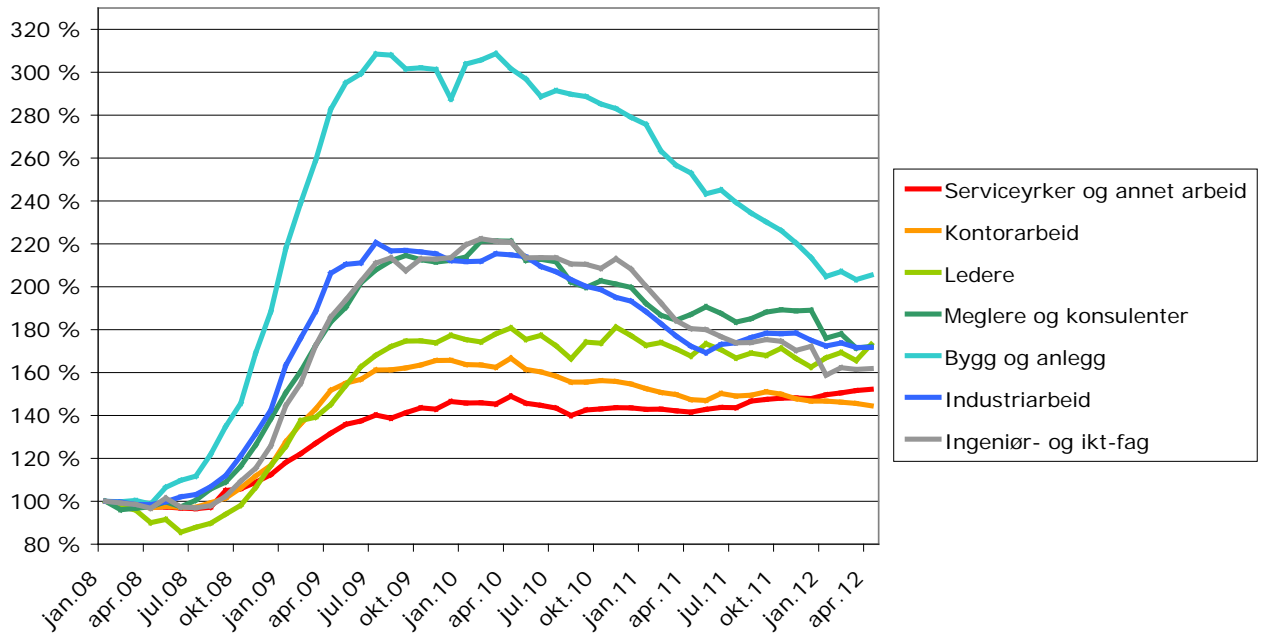
Det er i april 2012 en stor prosentvis reduksjon i tilgang stillinger per virkedag. Dette må sees i sammenheng med sen påske i 2011 og normal påske i 2012. I 2011 havnet påsken i NAVs stillingstatistikk i mai, mens den i 2012 som normalt er i april. Virkedager er i NAVs arbeidsmarkedstatistikk definert som mandag-fredag, unntatt offentlige høytidsdager. I påsken trekkes skjærtorsdag, langfredag og annen påskedag vekk som virkedager. Foreløpige analyser tyder på at denne virkedagsjusteringen for påske (for de senere år) kan være for svak, dvs. at fratrukket helligdagene ikke i tilstrekkelig grad veier opp for reduksjon i stillingsutlysningsfrekvens i påsken. Dette kan medføre at den prosentvise reduksjonen i tilgang stillinger per virkedag blir overestimert. Den prosentvise reduksjonen av tilgang stillinger per virkedag for april 2012 alene, bør derfor brukes med varsomhet. Tall for april og mai 2012 samlet vil (når de publiseres i mai) summere vekk eventuelle effekter av ulik plassering av påsken i 2011 og 2012. Tilsvarende anbefales det også å se på sum av stillingsstatistikk for april og mai 2011 ved vurdering av tallene for 2011.

NAV innførte 9. januar 2012 ny standard for yrkesklassifisering (STYRK 08) i ett av sine saksbehandlingssystemer. Dette har medført et brudd i all arbeidsmarkedstatistikk som er fordelt på yrke, både for registrerte ledige og statistikken over utlyste stillinger. Dette bruddet innebærer at NAV ikke vil kunne presentere ledighet i prosent av arbeidsstyrken for de ulike yrkesgruppene før i mai, når NAV får nye arbeidsstyrketall fra Statistisk sentralbyrå (SSB). Det vil bli estimert tall for de 15 hovedgruppene av yrker tilbake i tid, slik at vi kan gi et estimat på endringen fra året før på henholdsvis helt ledige og tilgang stillinger for hovedgruppene av yrker. For mer informasjon om bruddet se "Om statistikken – Arbeidssøkere" www.nav.no:

<http://www.nav.no/Om+NAV/Tall+og+analyse/Arbeidsmarked/Arbeidsmarkedet/Arbeidss%C3%B8kere.1073745818.cms>

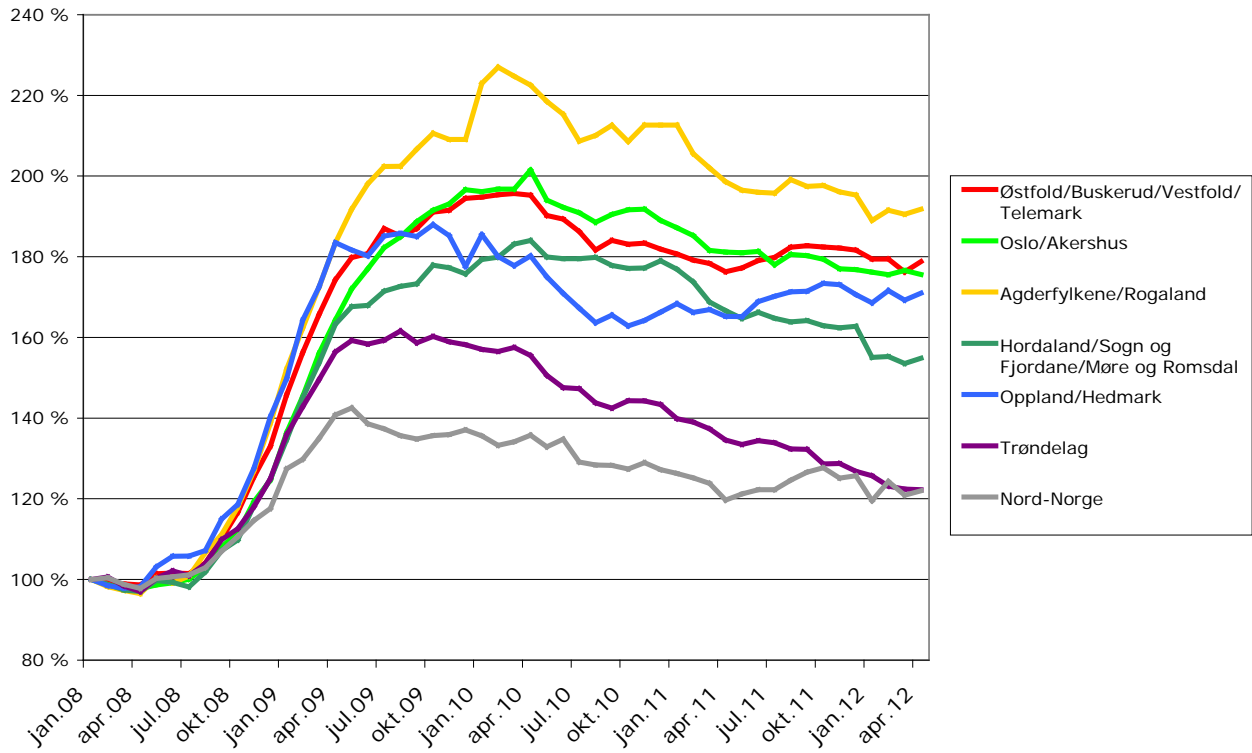
Figurvedlegg

Figur 10 og 11. Utviklingen i summen av registrerte arbeidsledige og ordinære tiltaksdeltakere innenfor yrkesgrupper (yrkesbakgrunn). Januar 2008 – april 2012. Januar 2008 = 100. Sesongkorrigererte tall.



Kilde: NAV

Figur 12. Utviklingen i summen av registrerte arbeidsledige og ordinære tiltaksdeltakere i regioner. Januar 2008 – april 2012. Januar 2008 = 100. Sesongkorrigerte tall.



Kilde: NAV