

## Sykefraværstatistikk – 3. kvartal 2006

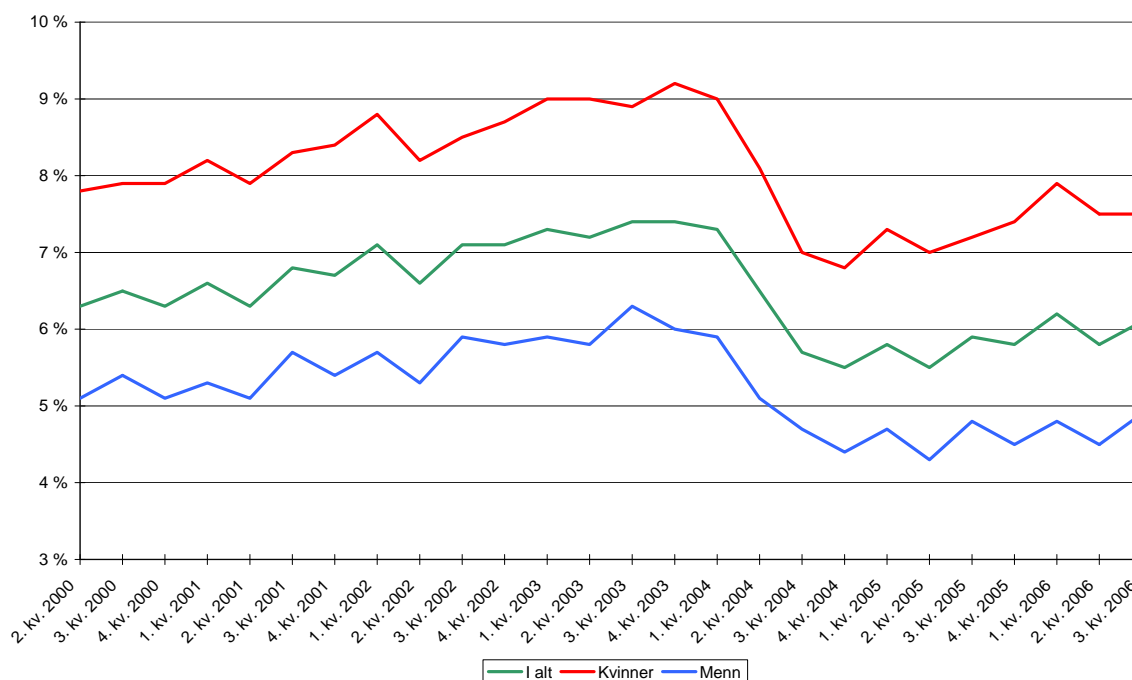
Kvartalsvis statistikknotat fra Statistikk og utredning i Arbeids- og velferdsdirektoratet.  
Notatet er skrevet av Jon Petter Nossen, [jon.petter.nossen@nav.no](mailto:jon.petter.nossen@nav.no).

### Moderat økning i legemeldt sykefravær<sup>1</sup>

Det legemeldte sykefraværet økte moderat i 3. kvartal 2006 sammenlignet med samme kvartal i 2005, fra 5,9 % til 6,1 %. Økningen er større for kvinner (fra 7,2 % til 7,5 %) enn menn (fra 4,8 % til 4,9 %).

Når man tar hensyn til sesongmessige variasjoner har det vært en jevn, men svak økning i sykefraværet siden 2004, da det var et kraftig fall i fraværet. Den kraftige nedgangen i sykefraværet i 2004 antas å ha sammenheng med innføring av regelverksendringer med sikte på en mer restriktiv sykemeldingspraksis og vurdering av aktivitetskrav overfor den sykmeldte. En mulig forklaring på økningen i sykefraværet de siste to årene kan være den kraftige konjunkturoppgangen i perioden. Det har tidligere vært observert en klar negativ korrelasjon mellom arbeidsledigheten og sykefraværet, basert på data over en lengre tidsperiode<sup>2</sup>. En slik sammenheng er imidlertid vanskelig å påvise med utgangspunkt i den sentrale sykefraværstatistikken, som ikke går lengre tilbake enn 2000.

**Figur 1. Utviklingen i legemeldt sykefravær i prosent i alt og etter kjønn, 2. kvartal 2000 – 3. kvartal 2006.**



Kilde: NAV.

<sup>1</sup> I dette notatet brukes "sykefravær" og "fravær" synonymt med "legemeldt sykefravær". Egenmeldt sykefravær utgjør en forholdsvis liten del av det totale sykefraværet. Se eventuelt [www.ssb.no](http://www.ssb.no) for statistikk over dette.

<sup>2</sup> NHO-statistikk fom. 1971.

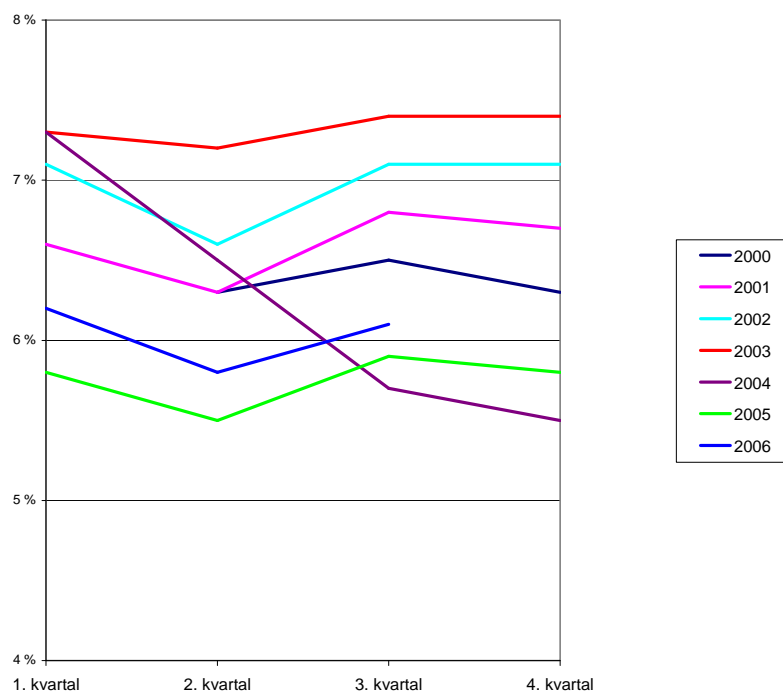
Utviklingen i sykefraværet i 6-årsperioden har i stor grad vært den samme for kvinner og menn, men kvinnene har i hele perioden hatt større fravær enn menn. Differansen mellom kvinners og menns sykefravær har ligget på 2,5–3,0 prosentpoeng i hele perioden.

### Klare sesongmessige svingninger i sykefraværet

Helt siden den sentrale sykefraværstatistikken ble innført i 2000 har det vært klare sesongmessige svingninger fra det ene kvartalet til det neste, jf figur 2 og 3. Når vi ser bort fra 2004, er det en klar tendens til at fraværet er lavest i 2. kvartal hvert år, at det synker fra 1. til 2. kvartal og øker fra 2. til 3. kvartal og fra 4. kvartal til 1. kvartal påfølgende år. Videre er det en svak tendens til at fraværet synker fra 3. til 4. kvartal. De sesongmessige svingningene er imidlertid ikke spesielt store.

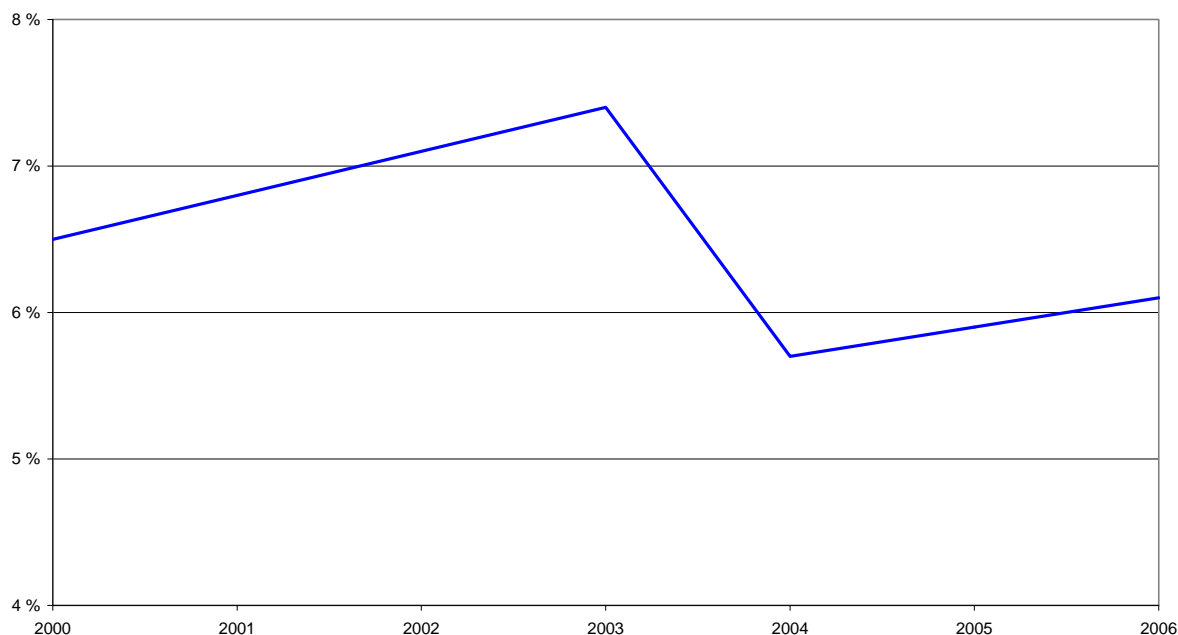
Utviklingen i 2004 skiller seg markant fra de øvrige årene med en suksessiv nedgang i fraværet for hvert kvartal. De øvrige årene har vi hatt en gradvis økning i sykefraværet.

**Figur 2. Utviklingen i legemeldt sykefravær fra 1. kvartal til 4. kvartal hvert år, 2000 - 2006. Prosent.**



Kilde: NAV.

**Figur 3. Utviklingen i legemeldt sykefravær for 3. kvartal, 2000 - 2006. Prosent.**



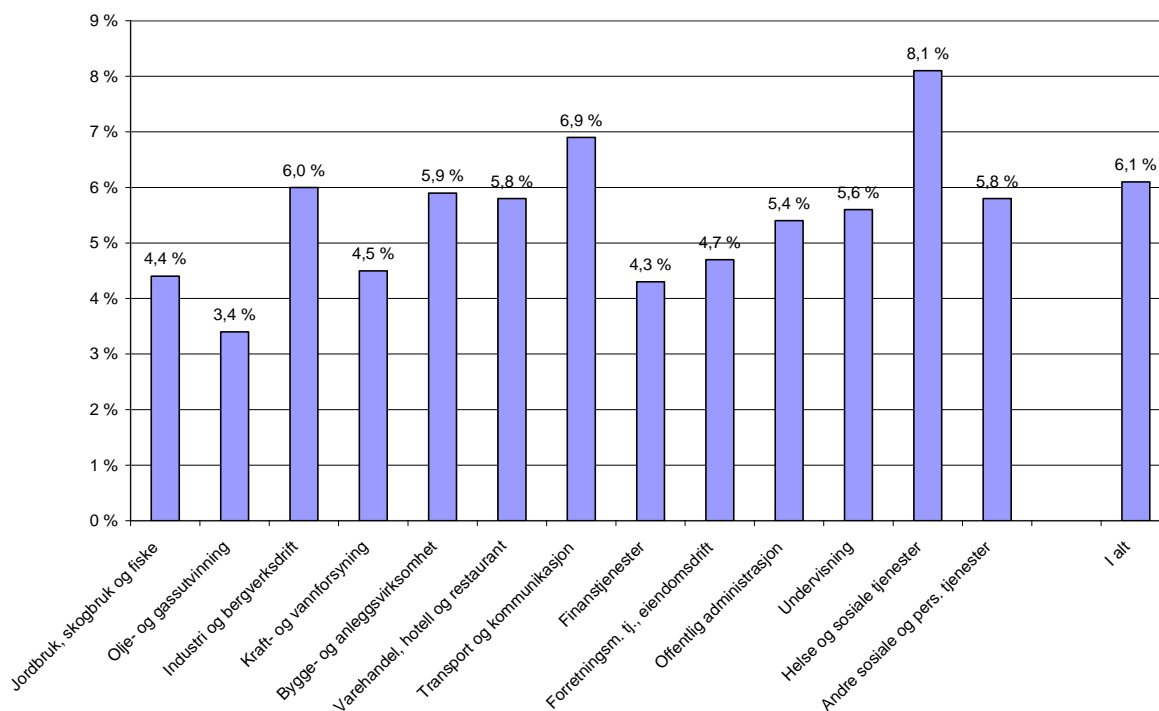
Kilde: NAV.

### **Helse- og sosiale tjenester har høyest fravær og veier tyngst**

Når man vurderer hvilken betydning den enkelte næring har for det samlede fraværet, må dette ses i forhold til næringens andel av sysselsettingen, jf tabell 1 under.

Figur 4 viser at sykefraværet i 3. kvartal 2006 var høyest innen helse og sosiale tjenester (8,1 %), som utgjør omtrent 20 prosent av de sysselsatte. Fraværet var også høyt innen transport og kommunikasjon (6,9 %), og lavest innen olje- og gassutvinning (3,4 %).

**Figur 4. Legemeldt sykefravær i prosent etter næring, 3. kvartal 2006.**



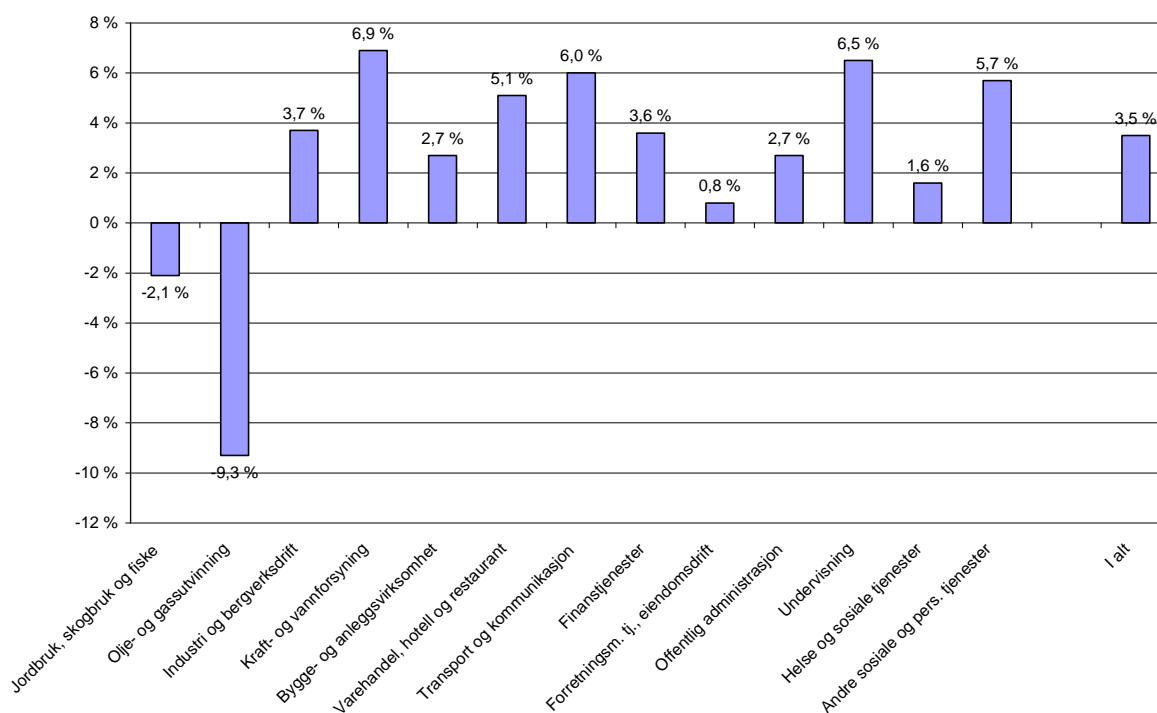
Kilde: NAV.

**Tabell 1. Andel av sysselsatte personer etter næring, 3. kvartal 2006.**

Jordbruk, skogbruk og fiske	1,0 %
Olje- og gassutvinning	1,6 %
Industri og bergverksdrift	12,4 %
Kraft- og vannforsyning	0,8 %
Bygge- og anleggsvirksomhet	6,8 %
Varehandel, hotell- og restaurantvirksomhet	18,3 %
Transport og kommunikasjon	6,9 %
Finanstjenester	2,2 %
Forretningsmessig tjenesteyting og eiendomsdrift	10,6 %
Offentlig administrasjon	6,7 %
Undervisning	8,3 %
Helse og sosiale tjenester	20,6 %
Andre sosiale og personlige tjenester	3,7 %

Fra 3. kvartal 2005 til 3. kvartal 2006 økte sykefraværet i alle næringer unntatt olje- og gassutvinning (-9,3 %) og jordbruk, skogbruk og fiske (-2,1 %), jf figur 5. Disse næringene har imidlertid en liten andel av sysselsettingen, jf tabell 1. Av større næringer skiller forretningsmessig tjenesteyting og eiendomsdrift (0,8 %) og helse og sosiale tjenester (1,6 %) seg ut med en liten økning i fraværet. Den største økningen har vært innen kraft- og vannforsyning (6,9 %) og undervisning (6,5 %). Det er svært få ansatte i næringen kraft- og vannforsyning jf tabell 1, mens undervisning utgjør 8,3 prosent av de sysselsatte.

**Figur 5. Prosentvis endring i det legemeldte sykefraværet etter næring, 3. kvartal 2005 – 3. kvartal 2006.**

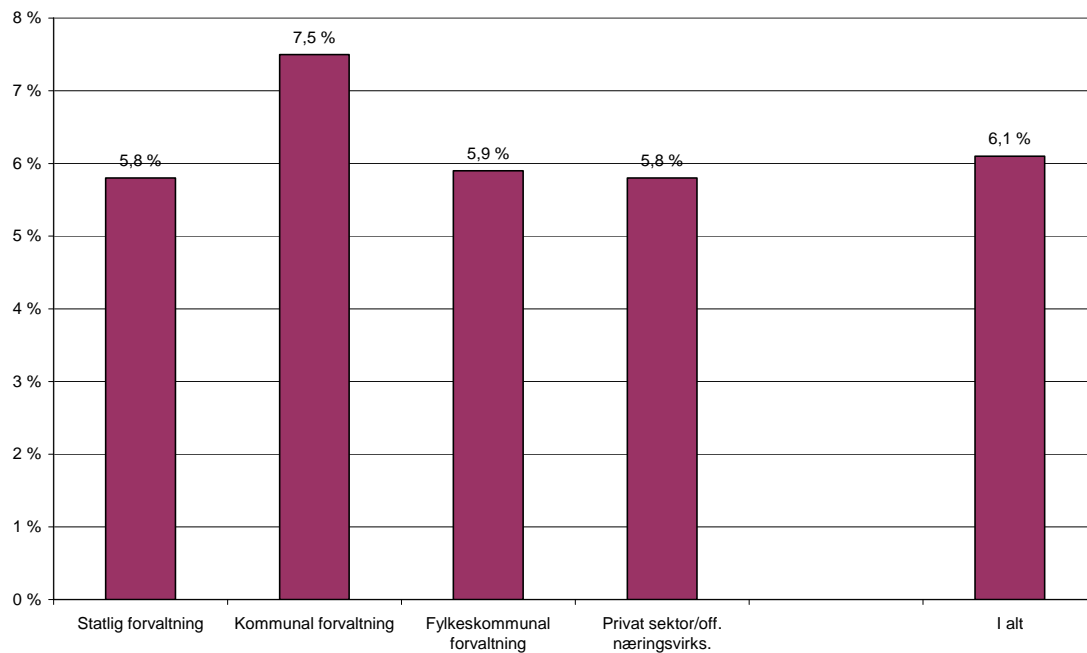


Kilde: NAV.

### **Kommunal forvaltning har høyest sykefravær, men moderat økning**

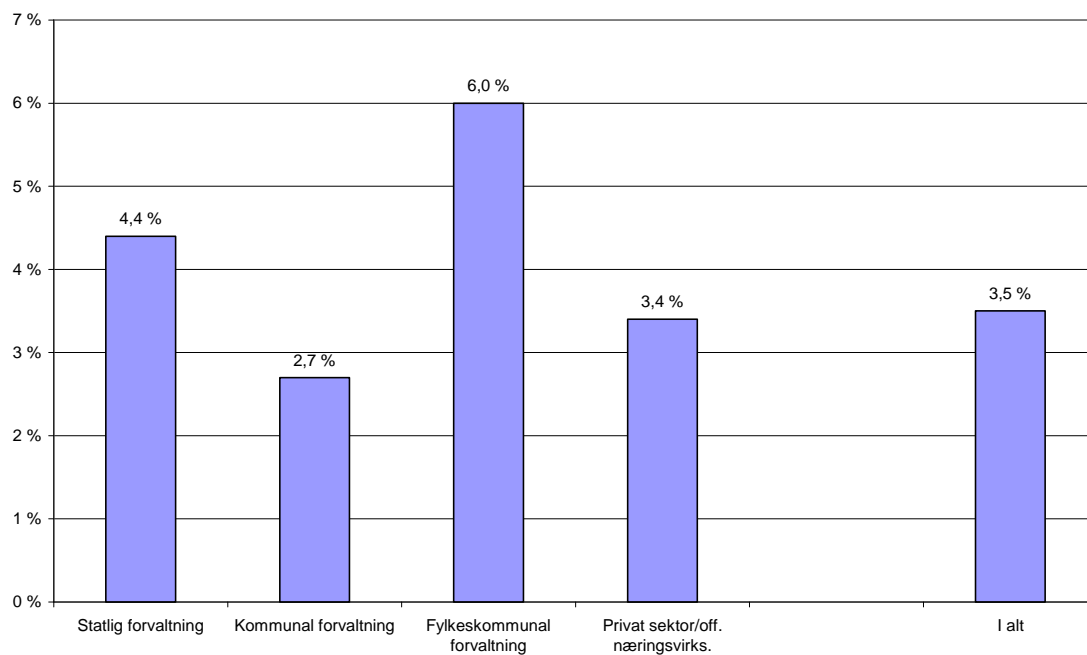
Når sykefraværet fordeles etter sektor, skiller kommunal forvaltning seg ut med det høyeste sykefraværet (7,5 %), mens de andre sektorene har knapt 6 %. I løpet av det siste året økte sykefraværet i alle sektorer. Økningen var størst for fylkeskommunal forvaltning (6,0 %) og lavest i kommunal forvaltning (2,7 %).

**Figur 6. Legemeldt sykefravær i prosent etter sektor, 3. kvartal 2006.**



Kilde: NAV.

**Figur 7. Prosentvis endring i det legemeldte sykefraværet etter sektor, 3. kvartal 2005 – 3. kvartal 2006.**



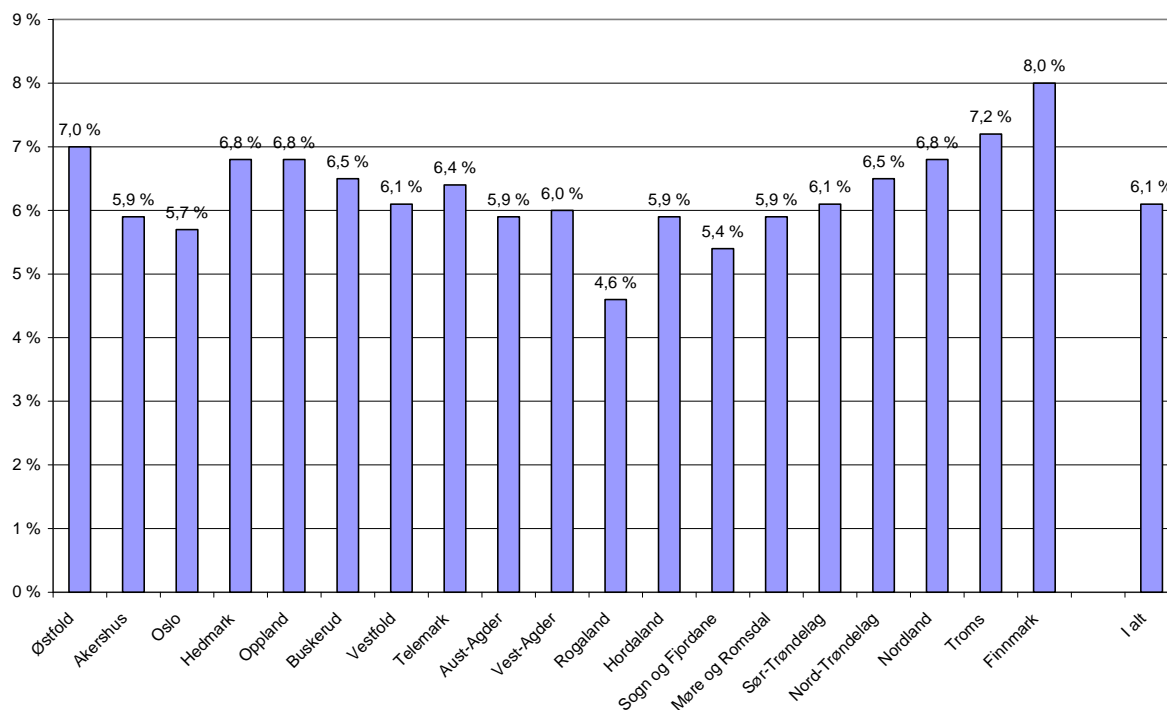
Kilde: NAV.

## Både størst sykefravær og størst økning i Finnmark<sup>3</sup>

Sykefraværet er høyest i Finnmark (8,0 %), Troms (7,2 %) og Østfold (7,0 %), og lavest i Rogaland (4,6 %), Sogn og Fjordane (5,4 %) og Oslo (5,7 %).

Det siste året økte sykefraværet i alle fylker unntatt Sør-Trøndelag (-1,7 %). Troms har hatt en svært liten økning, mens økningen har vært størst i Finnmark (9,2 %), Østfold (7,9 %) og Vestfold (6,8 %).

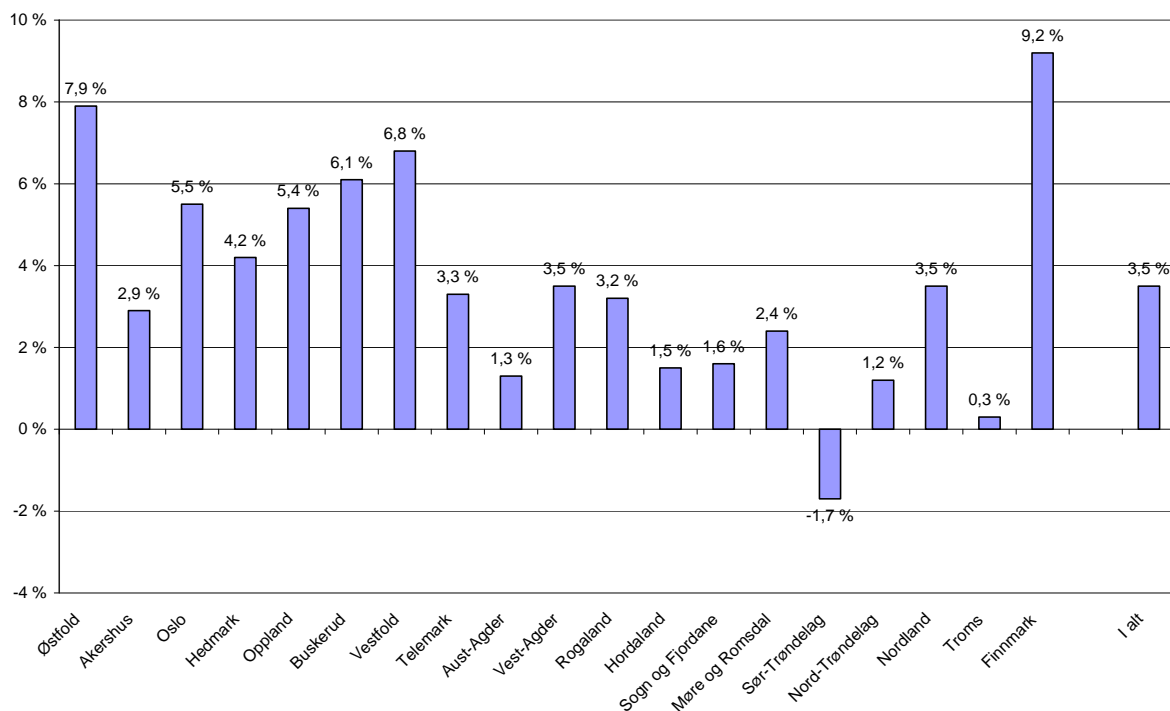
**Figur 8. Legemeldt sykefravær i prosent etter fylke, 3. kvartal 2006.**



Kilde: NAV.

<sup>3</sup> Statistikken er basert på bosted

**Figur 9. Prosentvis endring i det legemeldte sykefraværet etter fylke, 3. kvartal 2005 – 3. kvartal 2006.**



Kilde: NAV.

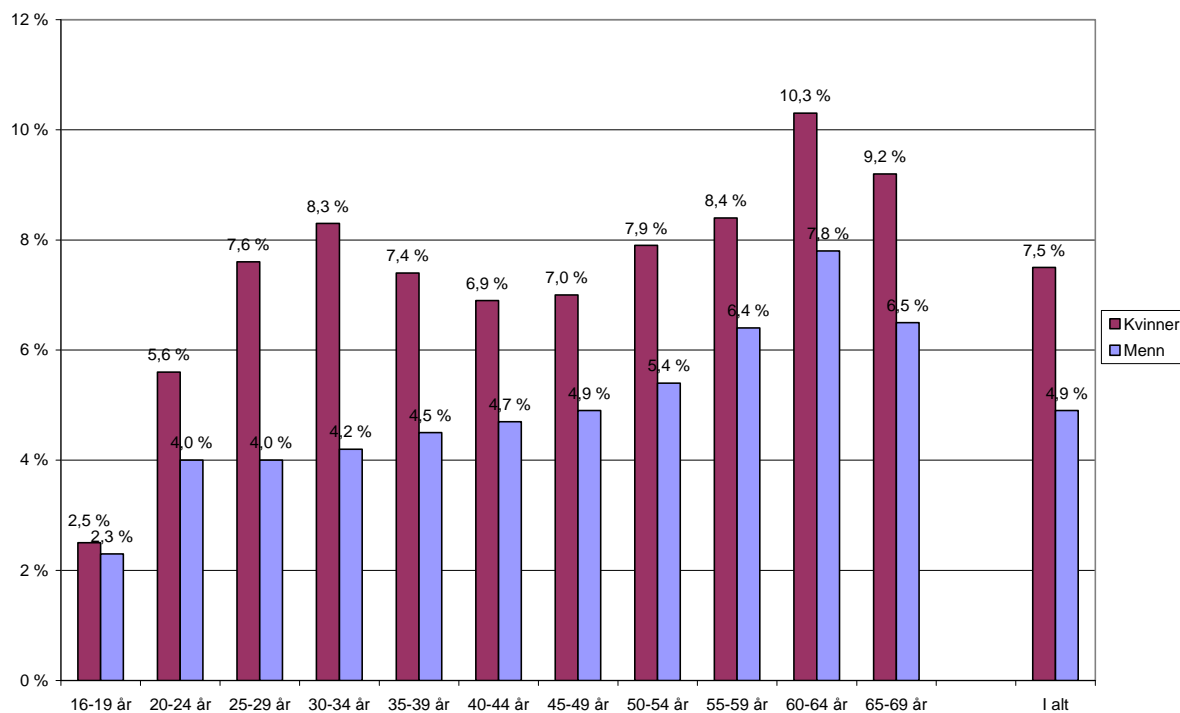
### **Kvinner har høyest fravær og størst økning i fraværet**

Sykefraværet for menn øker med økt alder, med unntak av den eldste aldersgruppen, 65-69 år. Kvinners sykefraværsmønster er annerledes. Fraværet er høyere i aldersgruppene mellom 25 og 40 år enn i gruppene mellom 40 og 50 år, noe som blant annet har sammenheng med svangerskap og fødsel.

Det siste året har sykefraværet økt mer blant kvinner enn menn i alle aldersgrupper, bortsett fra i aldersgruppen 45-49 år hvor økningen har vært like stor. Utviklingen for gruppen mellom 65-69 år er spesiell, her har sykefraværet gått ned for menn. For kvinner øker sykefraværet kraftig i denne aldersgruppen, med 11,4 prosent. Det er imidlertid relativt få arbeidstakere i denne aldersgruppen. I gruppen mellom 65-69 år er det i overkant av 30.000 ansatte. Til sammenligning er det i overkant av 260.000 ansatte i gruppen mellom 35-39 år.

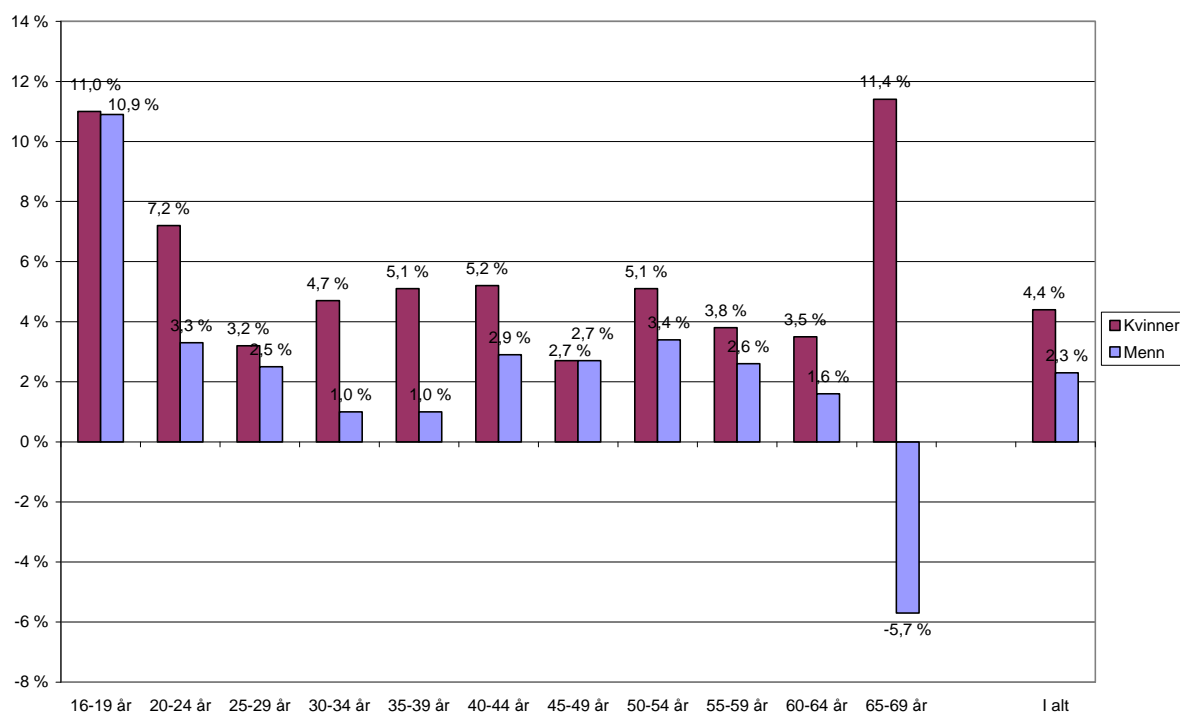


**Figur 10. Legemeldt sykefravær i prosent etter kjønn og alder, 3. kvartal 2006.**



Kilde: NAV.

**Figur 11. Prosentvis endring i det legemeldte sykefraværet etter kjønn og alder, 3. kvartal 2005 – 3. kvartal 2006.**



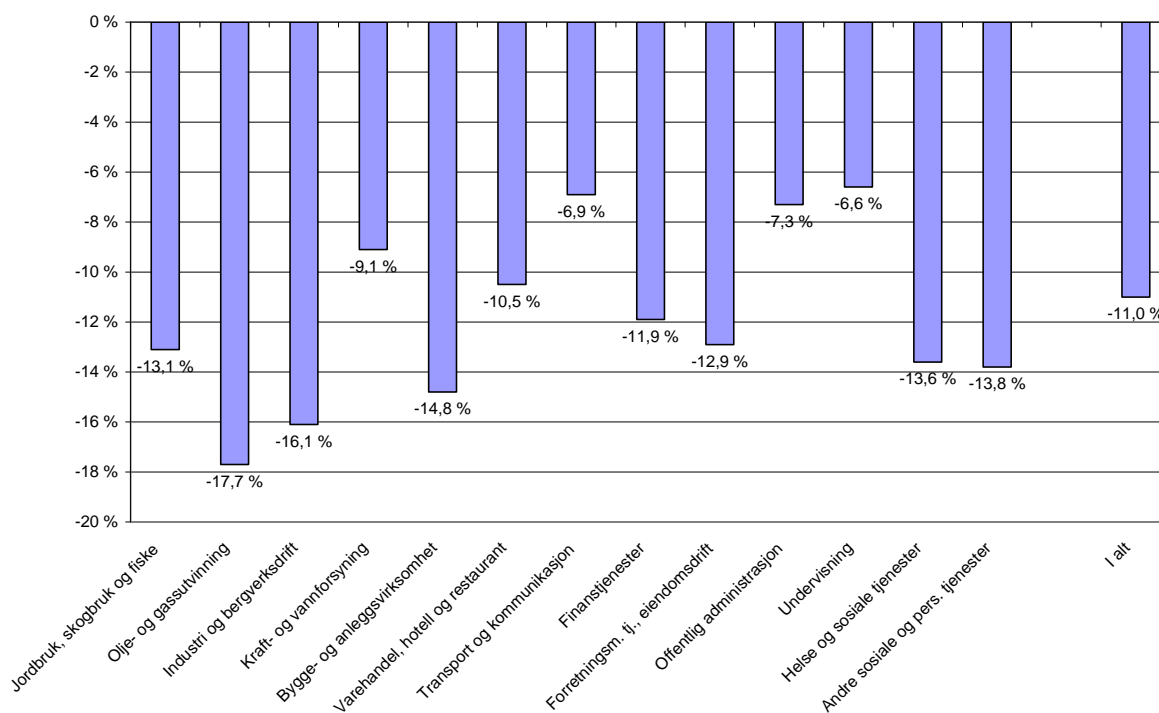
Kilde: NAV.

## Utviklingen fra 2001 til 2006

Den første avtalen om inkluderende arbeidsliv ble inngått mellom partene i arbeidslivet og staten i 2001. "Delmål 1" var at sykefraværet skulle reduseres med 20 % i løpet av 4 år. 2. kvartal 2001 ble valgt som referansetidspunkt. Vi vil her vise hvordan utviklingen har vært de siste 5 årene fra 3. kvartal 2001.

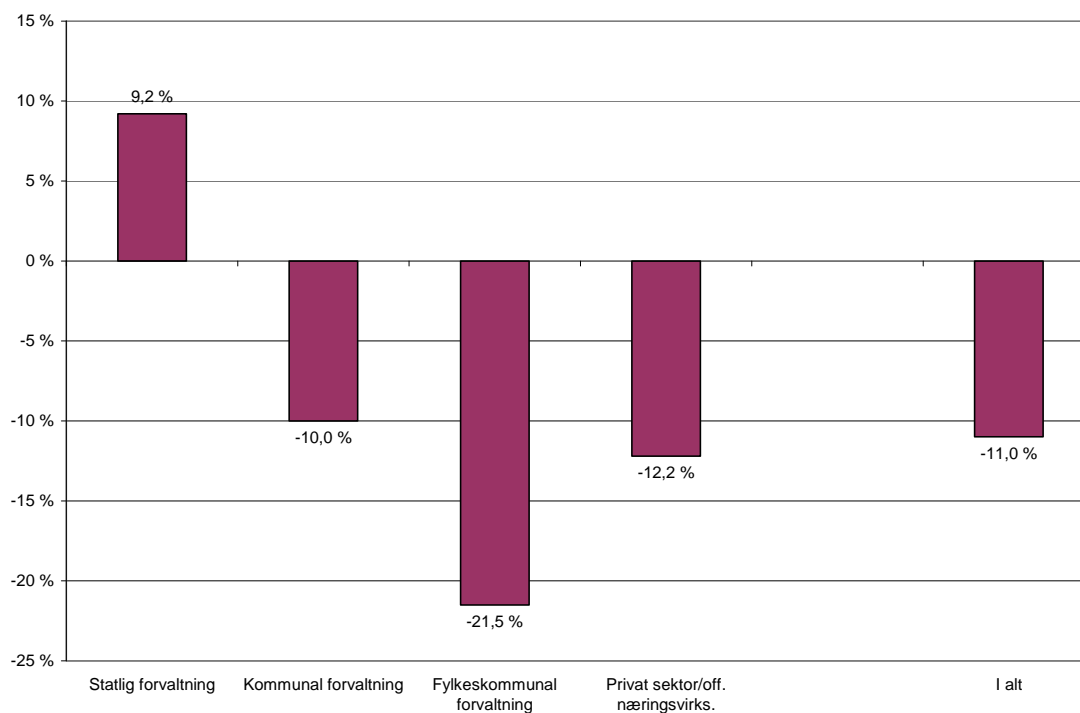
Figurene nedenfor viser at sykefraværet har gått ned i alle næringer i perioden. I statlig sektor finner vi en økning i fraværet, mens det er en kraftig nedgang i fylkeskommunal sektor. Dette skyldes at sykehusene ble overflyttet til statlig sektor i 2002, og det er et relativt høyt sykefravær i sykehusene.

**Figur 12. Prosentvis endring i det legemeldte sykefraværet etter næring, 3. kvartal 2001 – 3. kvartal 2006.**



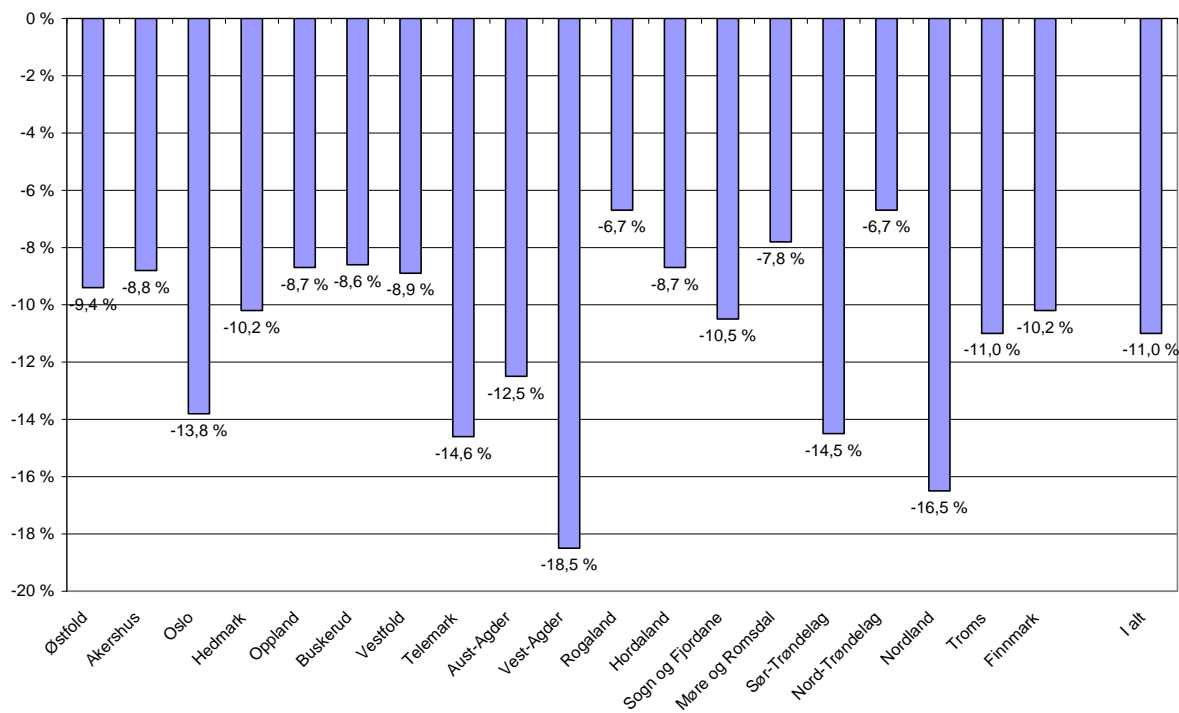
Kilde: NAV.

**Figur 13. Prosentvis endring i det legemeldte sykefraværet etter sektor, 3. kvartal 2001 – 3. kvartal 2006.**



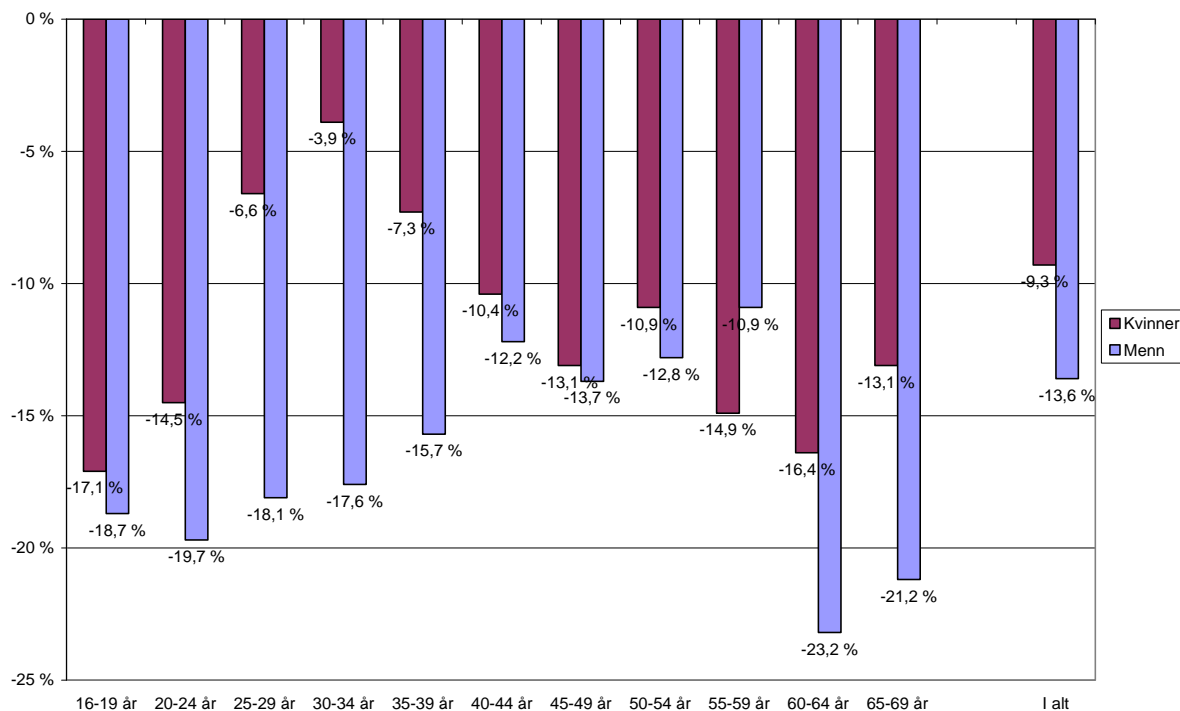
Kilde: NAV.

**Figur 14. Prosentvis endring i det legemeldte sykefraværet etter fylke, 3. kvartal 2001 – 3. kvartal 2006.**



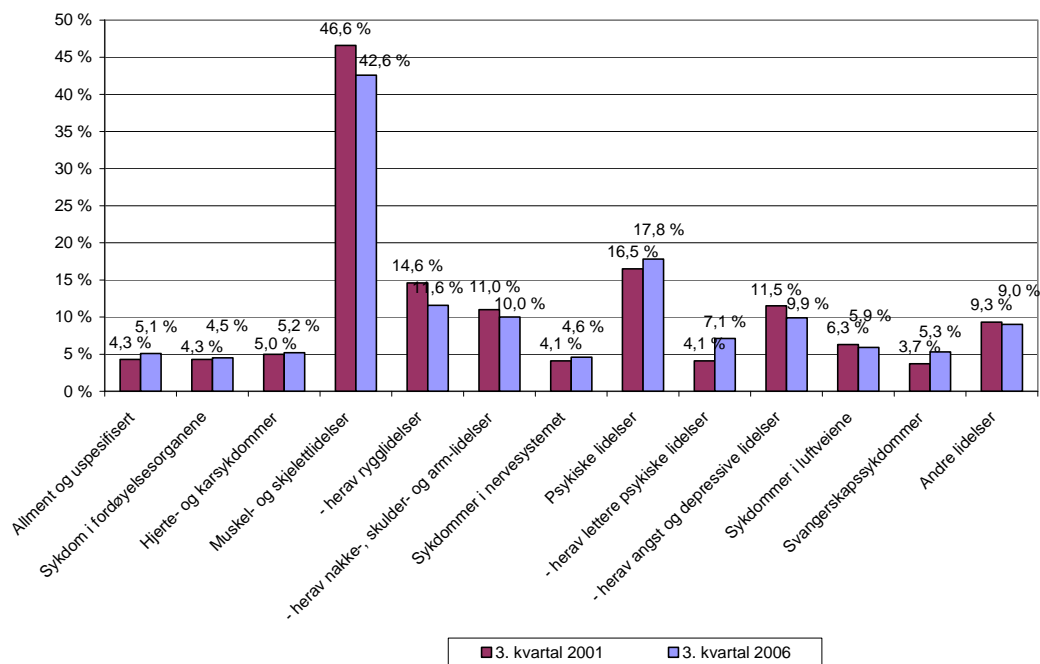
Kilde: NAV.

**Figur 15. Prosentvis endring i det legemeldte sykefraværet etter kjønn og alder, 3. kvartal 2001 – 3. kvartal 2006.**



Kilde: NAV.

**Figur 16. Prosentvis andel av legemeldte sykefraværstid etter diagnose, 3. kvartal 2001 og 3. kvartal 2006.**

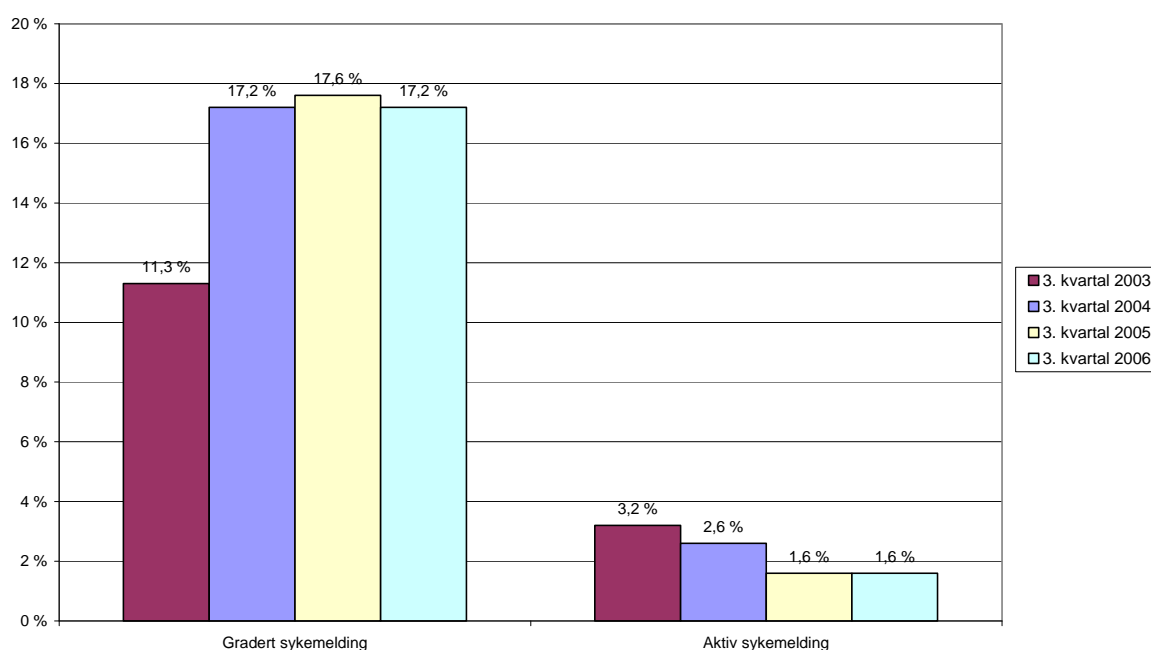


Kilde: NAV.

## Liten nedgang i andelen på aktive tiltak

På grunn av brudd i statistikken for måling av graderte og aktive sykemeldinger, har vi ikke sammenlignbare tall lenger tilbake enn til 2003. Som vi ser av figuren nedenfor økte bruken av gradert sykemelding kraftig i 2004, og bruken av aktiv sykemelding gikk ned. Dette kan forklares ut fra lovendringen som kom dette året om å øke bruken av graderte sykepenger, og redusere bruken av aktiv sykemelding. Bruken av gradert sykemelding har holdt seg relativt stabil de tre siste årene, men med en liten nedgang fra 3.kvartal 2005 til 3.kvartal 2006.

**Figur 17. Prosentvis andel av legemeldte sykefraværstilfeller med gradert eller aktiv sykemelding, 3. kvartal 2003 – 3. kvartal 2006**

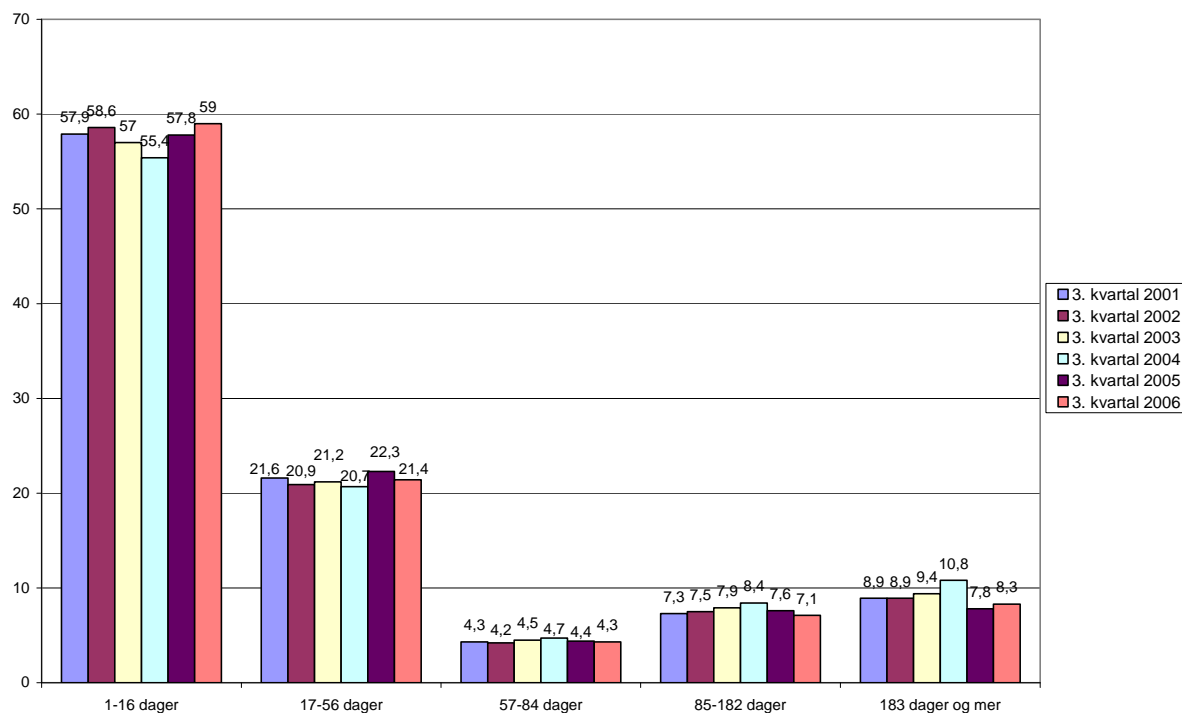


Kilde: NAV.

## Varighet på avsluttede sykefraværstilfeller

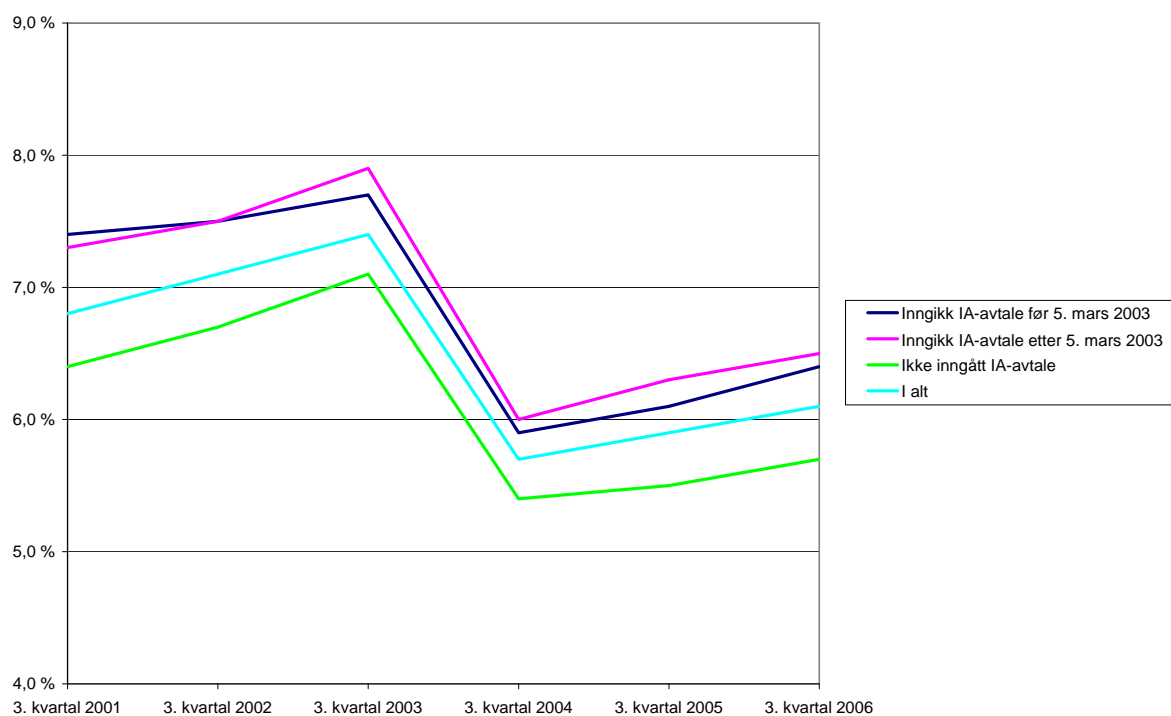
Korttidsfraværet mellom 1-16 dager gikk ned da IA-avtalen kom med sin utvidete egenmeldingsrett, fra 58,6 % i 3. kvartal 2002 til 55,4 % i 3. kvartal 2004. Men siden har andelen økt, og er nå oppe i 59 %. Fraværet over 183 dager var 3.kvartal 2001 på 8,9 %, oppe i 10,8 % i 2004, og nede i 8,3 % 3.kvartal 2006. For både kvinner og menn har andelen over 183 dager gått ned for perioden 3. kvartal 2001 til 3.kvartal 2006.

**Figur 18. Avsluttede sykefraværstilfeller, 3. kvartal 2001 – 3. kvartal 2006. Varighet i dager. Prosent.**



Kilde: NAV.

**Figur 19. Utviklingen i legemeldt sykefravær, 3. kvartal 2001 – 3. kvartal 2006. IA-avtale. Prosent.**



Kilde: NAV.