

# ARBEIDSMARKNADEN I 2013

Av Johannes Sørbø

## Samandrag

*Arbeidsmarknaden i 2013 var prega av at veksten i norsk økonomi var noko lågare enn åra før. Dette har gitt seg utslag i lågare vekst i sysselsettinga og arbeidsstyrken enn i 2012, og ein jamn auke i arbeidsløysa.*

*Summen av talet på heilt arbeidslause og talet på arbeidssøkjjarar på tiltak auka frå eit snitt på 82 500 personar i 2012 til 86 000 i 2013, eller frå 3,1 til 3,2 prosent av arbeidsstyrken. Auken var størst for personar frå byggje- og anleggsyrka, noko som heng saman med at utviklinga på bustadmarknaden var svakare. I og med at svært mange av arbeidsinnvandrarane frå Aust-Europa arbeider i byggje- og anleggsyrke, har dette også resultert i at arbeidsløysa har auka mest for personar frå desse landa.*

*Auken i arbeidsløysa kjem av at fleire er blitt arbeidslause, og ikkje av at dei som er arbeidslause, går lenger ledig. Talet på nye ledige per månad auka gjennom året, og til saman var 278 600 ulike personar registrerte som heilt arbeidslause minst éin gong i løpet av 2013. Dette er ein auke på 8 800 personar frå 2012, og betyr at om lag éin av ti personar i arbeidsstyrken opplevde å bli arbeidslaus i løpet av året.*

## Innleiing

Arbeidsmarknaden i Noreg er framleis i ei særstilling i Europa, med svært låg arbeidsløyse og høg sysselsetting. I 2013 auka likevel arbeidsløysa noko i Noreg, medan tal frå dei tre første kvartala tyder på at veksten i sysselsettinga blir noko lågare enn i åra før. I denne artikkelen gir vi eit tilbakeblikk på utviklinga det siste året. Vi går her gjennom utviklinga i blant anna sysselsetting, yrkesdeltaking og arbeidsløyse, og ser dette opp mot utviklinga i norsk og internasjonal økonomi.

## Lågare vekst i sysselsettinga

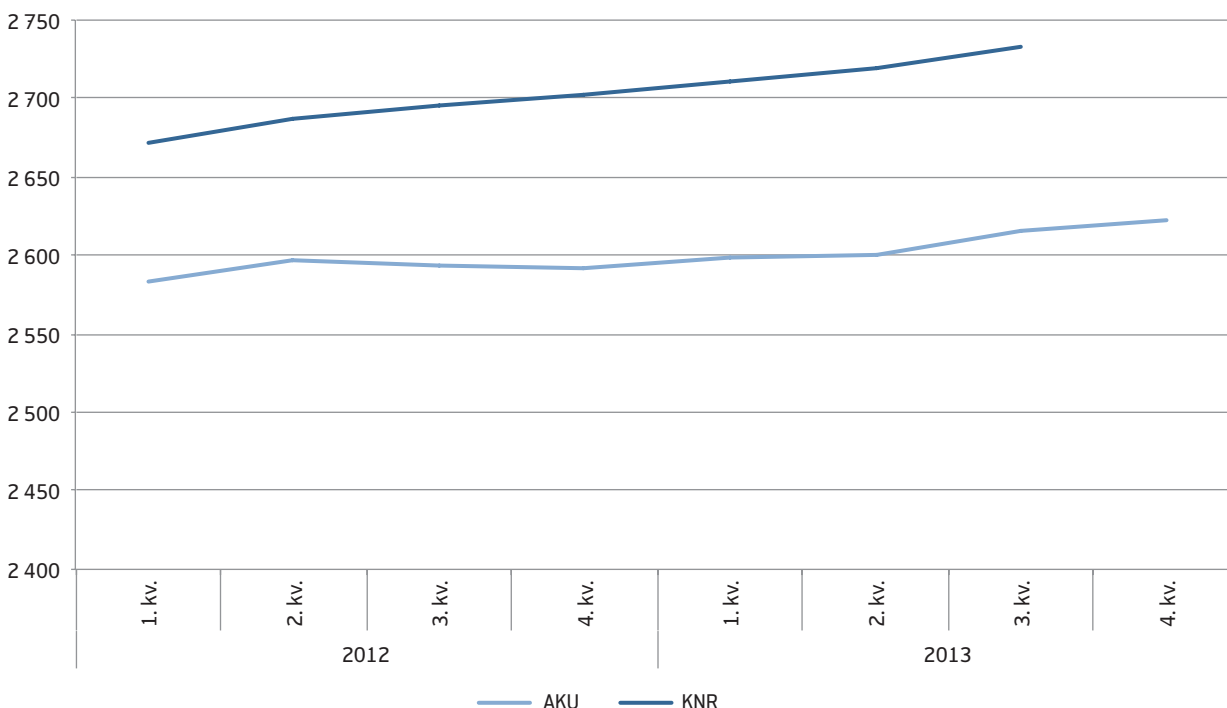
Sysselsettinga i Noreg er høg samanlikna med andre land. I 2012 var om lag 76 prosent av befolkninga mellom 15 og 64 år sysselsette, medan det same gjaldt 64 prosent for EU-landa samla.<sup>1</sup>

Det blei 32 000 fleire sysselsette i Noreg i løpet av dei tre første kvartala i 2013, ifølgje sesongjusterte

tal frå kvartalsvis nasjonalrekneskap (KNR). Veksten i sysselsettinga har dermed vore litt lågare enn dei to siste åra. Dette heng saman med at veksten i norsk økonomi har vorte lågare, blant anna på grunn av låg vekst i privat forbruk og bustadinvesteringar. Veksten i sysselsettinga dempa seg allereie frå andre halvår 2012 (figur 1).

Endå meir markant er skiftet i sysselsettinga i andre halvår 2012, målt ved arbeidskraftsundersøkinga (AKU). Noko av denne forskjellen kan forklarast med at sysselsette på korttidsopphald i Noreg er inkluderte i sysselsettingstala frå nasjonalrekneskapen, men ikkje i AKU. I fjerde kvartal 2012 var talet på sysselsette på korttidsopphald 83 000 personar. Det var ein auke på 17 prosent samanlikna med eitt år tidlegare. Det var særleg ein auke i talet på personar frå Polen, Sverige og Litauen. Vi har ikkje tal for 2013 enno, men om talet på sysselsette på korttidsopphald har halde fram med å auke, kan det forklare noko av forskjellen på AKU-tala og tala frå

**Figur 1.** Utvikling i sysselsettinga målt ved arbeidskraftsundersøkinga (AKU) og kvartalsvis nasjonalrekneskap (KNR). Sesongjusterte tal. Målt i 1000 personar



Kjelde: SSB

<sup>1</sup> Tala er henta frå Eurostat, som baserer seg på tal frå AKU.

nasjonalrekneskapen. Samtidig er AKU ei spørjeundersøking, og har dermed uvisse ved resultatane. I figur 1 ser vi at AKU-tala viser ein liten nedgang i sysselsettinga i andre halvår av 2012, men når ein tek omsyn til uvisse, er denne nedgangen ikkje signifikant. Det er også sjeldan at sysselsettinga faktisk går ned i Noreg. Det skjer stort sett i kraftigare nedgangskonjunktur<sup>2</sup> når arbeidsløysa stig mykje og veksten i økonomien er lågare enn det som var tilfellet i andre halvår 2012.

### Lågare yrkesdeltaking

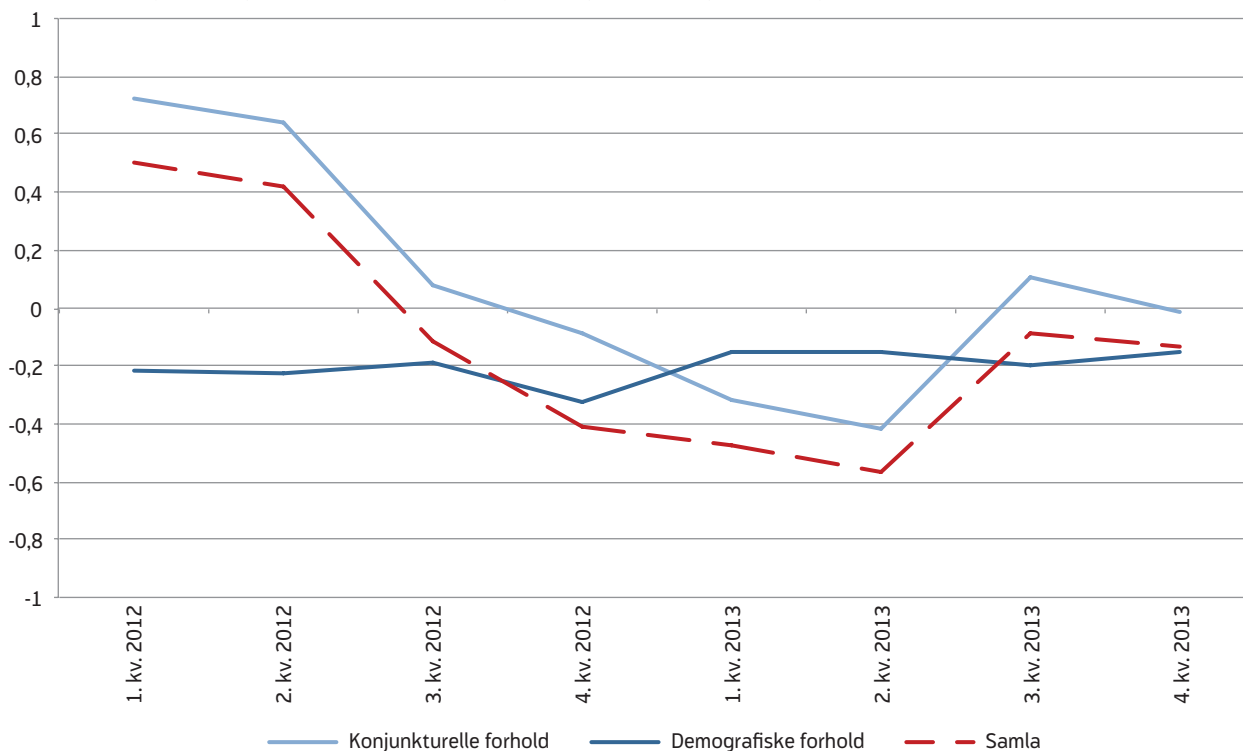
Ei av årsakene til at ein høgare prosentdel av befolkninga mellom 15 og 64 år er sysselsett i Noreg enn i EU, er at arbeidsløysa er lågare. Fleire av dei som ønskjer å arbeide, er altså i arbeid i Noreg samanlikna med andre land. Eit mål som i større grad tek omsyn til dette, er yrkesdeltakinga, som måler kor stor del av befolkninga i yrkesaktiv alder som anten er sysselsett

eller arbeidslaus i eit land. Også yrkesdeltakinga er høgare i Noreg enn i EU, men forskjellen er noko mindre enn når det gjeld sysselsetningsgraden.

I 2013 var yrkesdeltakinga for personar mellom 15 og 74 år på 71,2 prosent. Dette er 0,3 prosentpoeng lågare enn i 2012. I figur 2 ser vi at demografiske endringar dei siste åra har medverka til ein nedgang i yrkesdeltakinga, og at denne utviklinga heldt fram også i 2013. Dei demografiske endringane består av endringar i alderssamansetninga i befolkninga i yrkesaktiv alder. Til dømes har det blitt mange fleire i aldersgruppa over 60 år dei siste åra. I og med at yrkesdeltakinga fell frå over 80 prosent blant personar i 50-åra, til om lag 36 prosent blant dei mellom 60 og 74 år, har dette vore med på å dra ned den samla yrkesdeltakinga.

Det som i størst grad påverkar yrkesdeltakinga, er likevel vanlegvis konjunkturane. I ein oppgangskon-

**Figur 2.** Årleg endring i samla yrkesdeltaking. Bidrag frå demografiske og konjunkturrelle forhold. Prosentpoeng



Kjelde: SSB

<sup>2</sup> Ein nedgangskonjunktur er definert ved at veksten i økonomien er lågare enn trendveksten. I Noreg er trendveksten på om lag 2,5 prosent.

junktur med auka etterspørsel etter arbeidskraft vil ein større del av befolkninga søke arbeid, og yrkesdeltakinga aukar. I ein nedgangskonjunktur er det vanskelegare å kome i arbeid, og fleire vil gi opp og trekke seg heilt ut av arbeidsstyrken. Medan dei demografiske endringane dei siste åra har medverka jamt til lågare yrkesdeltaking, svingar effekten av konjunkturane mykje meir. I første halvår 2013 medverka også konjunkturane til ei lågare yrkesdeltaking. I andre halvår var effekten av konjunkturane derimot liten, noko som gjorde at dei demografiske endringane var dei dominerande og drog den samla yrkesdeltakinga litt ned.

### Fleire i arbeidsstyrken

Sjølv om yrkesdeltakinga var lågare i 2013 enn i 2012, har arbeidsstyrken blitt større sidan befolkninga i alderen 15–74 år veks. I 2013 var i snitt 27 000 fleire med i arbeidsstyrken enn i 2012, og det var ein auke for alle aldersgrupper (figur 3). Frå 2011 til 2012 auka arbeidsstyrken med 48 000 personar. Høg nettoinnvandring har vore ein viktig grunn til befolkningsveksten dei siste åra. Sidan ein stor del av nettoinnvandringa er arbeidsinnvandring, medverkar dette også til vekst i arbeidsstyrken. I 2013 ser nettoinnvandringa ut til å bli noko lågare enn i åra før, noko som isolert sett også fører til lågare vekst i arbeidsstyrken. I tillegg såg vi i

figur 2 at konjunkturrelle forhold medverka positivt til yrkesdeltakinga i 2012, men negativt i 2013 ettersom etterspørselen etter arbeidskraft blei lågare.

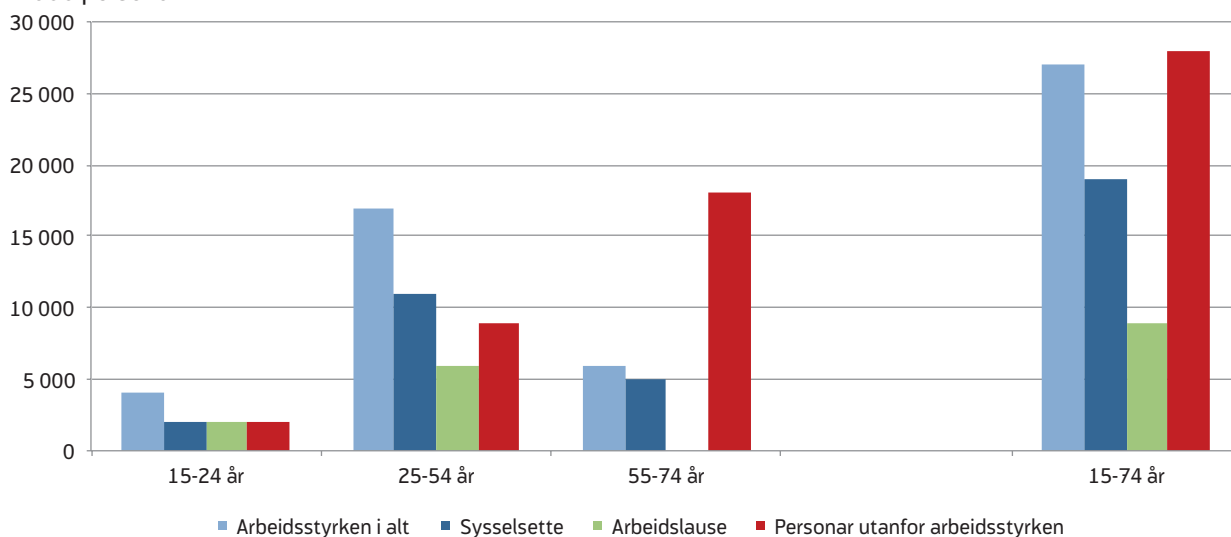
I og med at yrkesdeltakinga er blitt lågare, ser vi også i figur 3 at det har vore ein auke i talet på personar utanfor arbeidsstyrken frå 2012 til 2013. Særleg gjeld dette i aldersgruppa 55–74 år, der det har blitt 18 000 fleire utanfor arbeidsstyrken. Dette kjem av at det var ein stor auke i gruppa over 65 år, ein alder der mange går av med alderspensjon.

### Aukande arbeidsløyse gjennom 2013

Vi har sett at dempa vekst i norsk økonomi har gitt lågare vekst i sysselsettinga. Veksten i arbeidsstyrken bremsa også opp i andre halvår 2012, men var høgare enn sysselsettingsveksten i 2013, og arbeidsløysa auka. Den registrerte arbeidsløysa byrja å vekse frå starten av 2013, etter å halde seg stabil hausten 2012. I gjennomsnitt auka summen av talet på heilt ledige og arbeidssøklarar på tiltak med 700 personar kvar månad i 2013, og som vi ser i figur 4, var veksten svært stabil gjennom året.

Utviklinga i AKU-arbeidsløysa er meir ujamn. Ho viser at arbeidsløysa auka signifikant mot slutten av

**Figur 3.** Endring i befolkning i yrkesaktiv alder frå 2012 til 2013. Fordelt etter alder og status på arbeidsmarknaden. 1 000 personar



Kjelde: SSB

2012 og inn i 2013, men endringane frå januar 2013 og utover er ikkje statistisk signifikante. Samla er likevel utviklinga frå hausten 2012 til hausten 2013 nokså lik den registrerte arbeidsløysa, med ein moderat auke i arbeidsløysa, sjølv om AKU-tala går meir opp og ned frå månad til månad.

## 278 600 personar var ledige i løpet av 2013

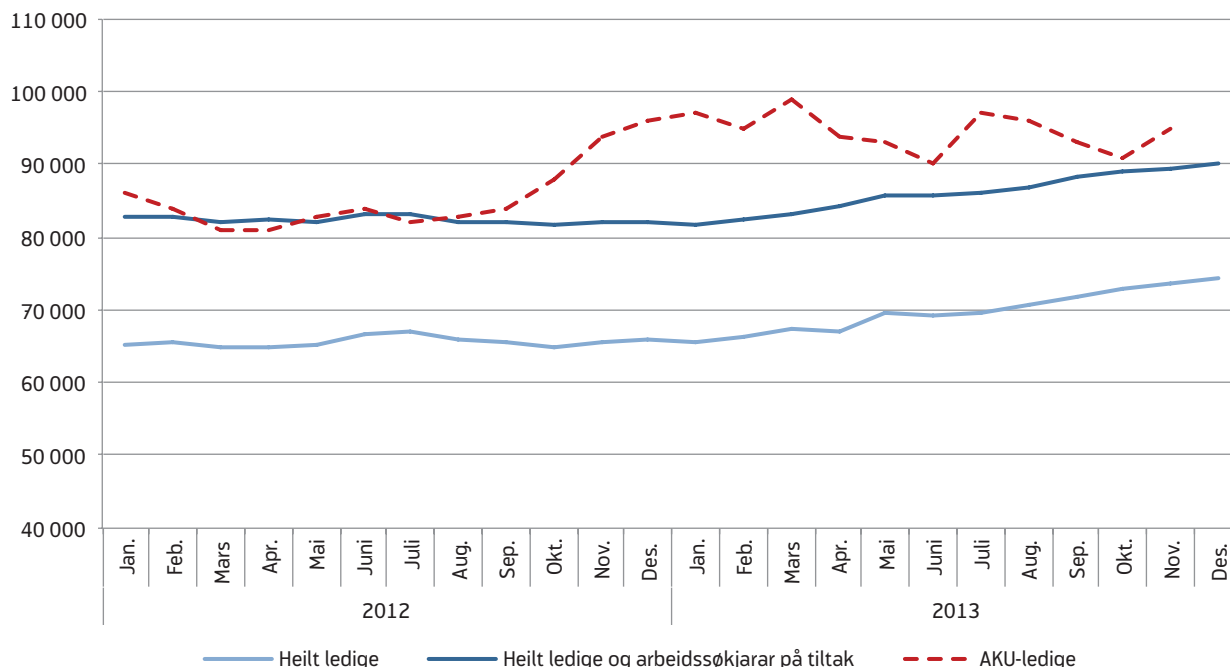
Arbeidsløysa auka altså jamt gjennom 2013. Dette kan både kome av at fleire personar blei arbeidslause, og av at dei som er arbeidslause, blir gåande ledige over lengre tid enn tidligare. I figur 5 ser vi at talet på nye personar som melde seg som arbeidssøkjjarar hos NAV, auka gjennom 2013. Ved starten på året var det om lag 860 nye arbeidssøkjjarar per yrkedag, men dette talet auka til nesten 940 personar per yrkedag i oktober, før det gjekk noko ned dei to siste månadene av året. NAV-kontora opplevde altså høgare tilstrøyming av arbeidslause i 2013 enn i 2012.

Samla var i alt 278 600 ulike personar registrerte som heilt arbeidslause minst éin gong i løpet av 2013, ein auke på 8 800 personar frå 2012. Med andre ord var éin av ti i arbeidsstyrken registrert som heilt arbeidslaus ein eller annan gong i løpet av året, sjølv om den gjennomsnittlege arbeidsløysa var på 2,6 prosent av arbeidsstyrken (figur 6). Det viser at mange opplever periodar med arbeidsløyse, men at dei fleste berre er ledige ein kort periode.

## 46 prosent av dei ledige har dagpengar

I gjennomsnitt hadde 46 prosent av dei som var registrerte som heilt arbeidslause eller arbeidssøkjjarar på tiltak dagpengar i 2013. Dette er same nivået som i 2012. Prosentdelen med dagpengar aukar med alder og er høgast for dei som er 60 år eller eldre, der 60 prosent hadde dagpengar. At prosentdelen aukar med alderen, heng saman med kravet om tidlegare inntekt for å få dagpengar,<sup>3</sup> og både lønnsnivå og tid i arbeidslivet aukar med alderen.

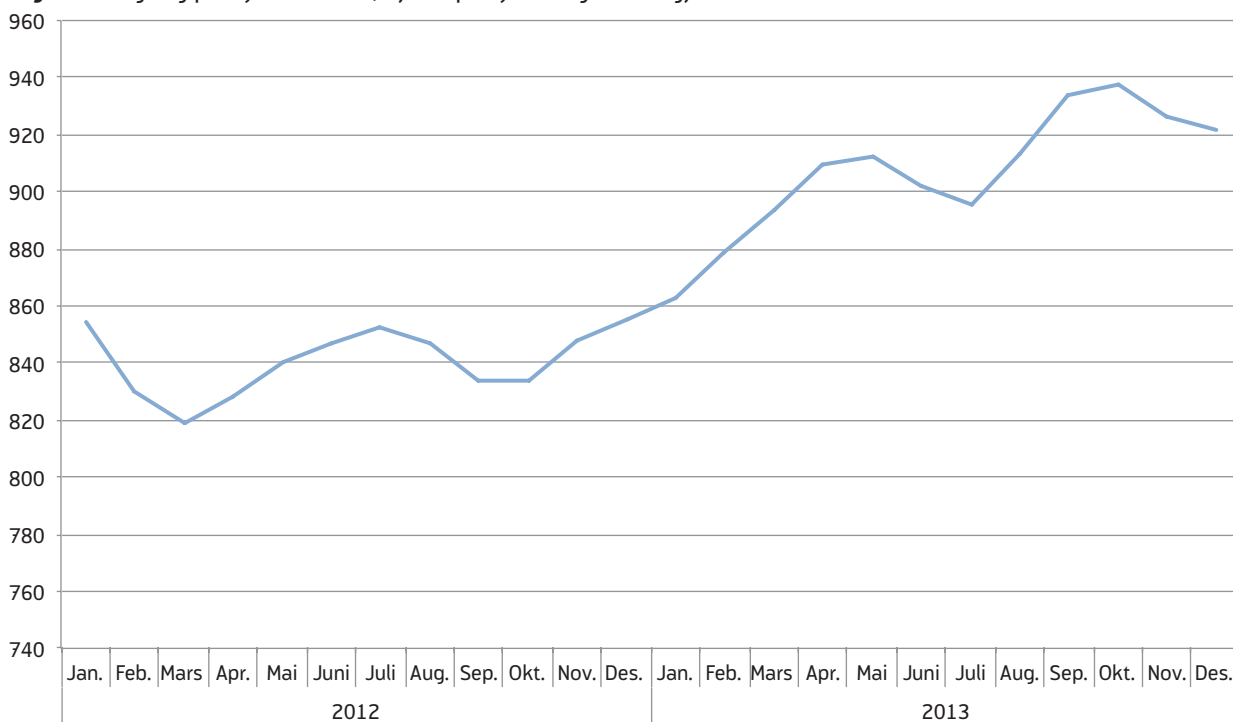
**Figur 4.** Utviklinga i talet på registrerte heilt ledige, bruttoledige og ledige målt ved AKU. Sesongjusterte tal



Kjelde: NAV og SSB

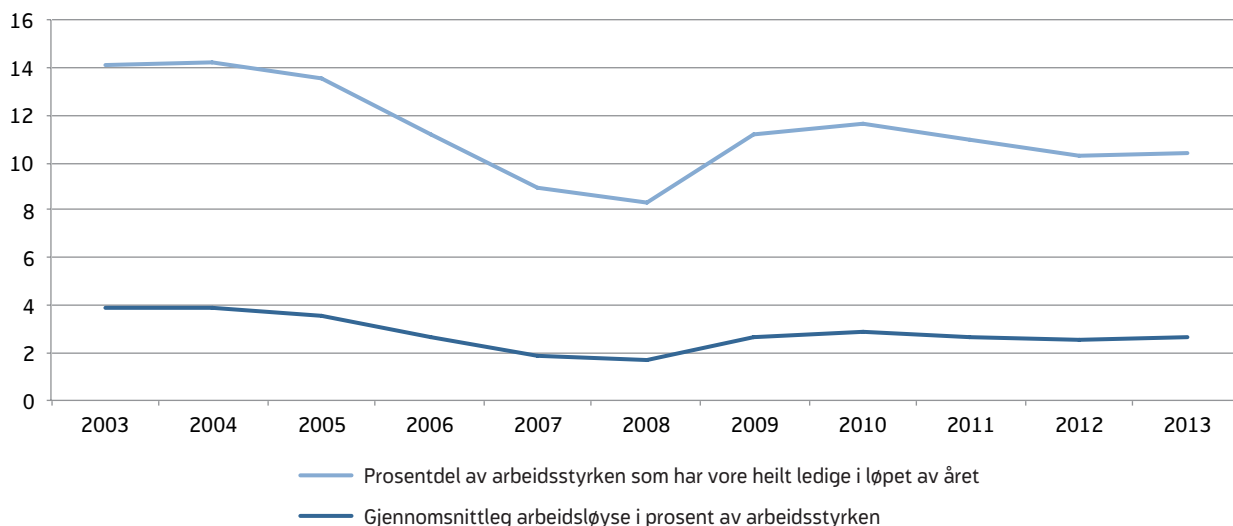
<sup>3</sup> For å ha krav på dagpengar må du ha tent minst 1,5 G (grunnbeløpet) i siste avslutta kalenderår, eller 3 G i løpet av dei tre siste kalenderåra. Blei du ledig i 2013, måtte du dermed ha tent meir enn 123 000 kroner i 2012, eller meir enn 226 000 i åra 2010 til 2012.

**Figur 5.** Tilgang på nye arbeidssøkjjarar per yrkedag. Sesongjusterte tal. Trend



Kjelde: NAV

**Figur 6.** Prosentdel av arbeidsstyrken som var registrert som heilt arbeidslaus i løpet av året, og gjennomsnittleg tal på arbeidslause kvart år



Kjelde: NAV

Prosentdelen som får dagpengar, er høgare for menn enn for kvinner. I 2013 hadde i gjennomsnitt 51 prosent av mennene som var heilt ledige eller som var arbeids-søkjarar på tiltak dagpengar, medan dette gjaldt 40 prosent av kvinnene. Noko av forskjellen kjem av at ein større del av dei arbeidslause kvinnene er under 40 år, og at fleire har bakgrunn frå yrke som butikk- og salsarbeid, barne- og ungdomsarbeid eller helse-, pleie- og omsorgsyrke. Dette er yrke der det er vanlegare å arbeide deltid, og der det dermed kan vere vanskelegare å opparbeide seg rett til dagpengar.

Dei som deltek på arbeidsretta tiltak og ikkje har rett på dagpengar eller andre stønader, har krav på individstønad. I gjennomsnitt gjaldt dette 10 prosent av dei som var heilt ledige eller på tiltak i både 2012 og 2013. I figur 7 ser vi også at om lag 2 prosent av dei som var heilt arbeidslause eller arbeidssøkjarar på tiltak hadde arbeidsavklaringspengar. Dette er personar som har gjennomført tiltak og/eller behandling, og som igjen er klare for å søke arbeid. Desse kan då fortsette å få arbeidsavklaringspengar inntil tre månader medan dei søker arbeid.

43 prosent av dei bruttoledige hadde ingen av dei tre stønadene. Ein del av desse kan ha fått økonomisk sosialhjelp, men vi har dessverre ikkje data om

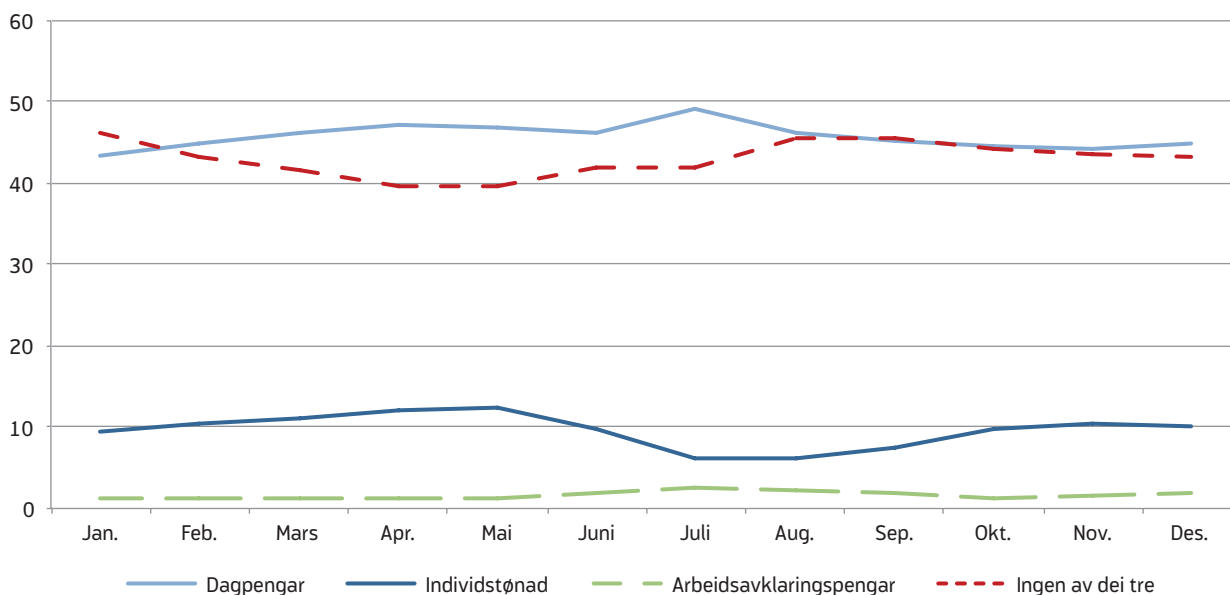
økonomisk sosialhjelp for 2013, og får dermed ikkje sjekka dette. Det er klart vanlegast å ikkje ha nokon av dei tre stønadene i dei yngste aldersgruppene. Ein del av desse kan også bu heime hos foreldra medan dei søker etter sin første jobb.

### Størst auke i arbeidsløysa innan bygg og anlegg

Det er for ingeniør- og IKT-faga at den prosentvise auken i bruttoarbeidsløysa har vore størst i 2013 (figur 9). Auken i talet på arbeidslause personar har derimot vore størst for byggje- og anleggsarbeidarar og innan butikk- og salsarbeid, der det ved utgangen av 2013 var høvesvis 1 600 og 1 300 fleire heilt ledige og arbeidssøkjarar på tiltak enn i desember 2012.

I byggje- og anleggsnæringa var også veksten i sysselsettinga lågare i 2013 enn i dei to åra før. Dette heng saman med at den sterke veksten vi har hatt i bustadinvesteringane dei siste åra, bremsa opp i 2013. Igangsettinga av nye bustader gjekk ned gjennom våren, og bustadprisane byrja også å falle hausten 2013. I figur 8 og 9 ser vi at dette omslaget i byggje- og anleggsnæringa også har hatt ein klar effekt på sysselsettingsveksten i næringa og på arbeidsløysa for byggje- og anleggsarbeidarar.

Figur 7. Prosentdel av dei heilt arbeidslause og arbeidssøkjarane på tiltak som får ulike ytingar



Kjelde: NAV

Den auka arbeidsløysa for butikk- og salsarbeidarar heng saman med at varekonsumet fall i både andre og tredje kvartalet av 2013. Den svake trenden vi har sett i hushalda sitt forbruk dei siste åra, heldt altså fram. Samtidig aukar konsumet nordmenn har frå utlandet, noko som blant anna kan kome av auka handel på Internett. Den låge veksten i varekonsumet i Noreg ser vi også att i sysselsettingsutviklinga i varehandelen, som har hatt stabil sysselsetting dei siste åra. Sysselsettinga i denne næringa er framleis lågare enn ho var før finanskrisa sette inn i 2008.

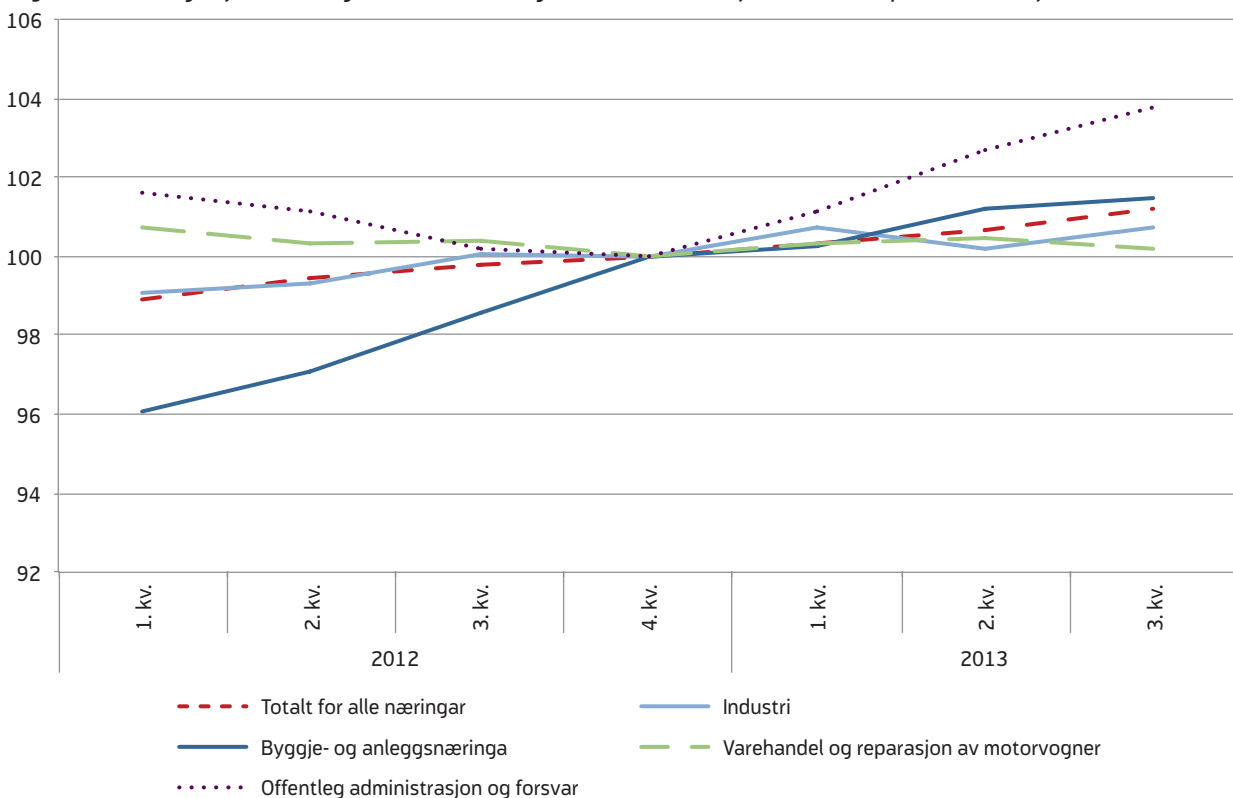
Industriarbeidarar har tidlegare gjerne vore ei yrkesgruppe som har merka konjunktursvingingane godt. Det første året etter finanskrisa var det til dømes berre bygge- og anleggsyrke som hadde høgare auke i arbeidsløysa. Sjølv om Noreg i 2013 var inne i ein lågkonjunktur med aukande arbeidsløysa, auka likevel bruttoarbeidsløysa mindre for industriarbeidarar enn gjennomsnittet. Sysselsettinga i industrinæringa auka også med 2 000 personar i løpet av dei tre første kvartala i 2013, ifølgje sesongjusterte KNR-tal. Heile

denne sysselsettingsveksten kom innanfor produksjon av metallvarer, elektrisk utstyr og maskiner, og det heng saman med dei høge oljeinvesteringane og leveransane til oljeindustrien. Mot slutten av året blei også kronekursen svekt, samtidig som veksten i Europa og USA blei noko betre. Begge desse utviklingane hjelper eksportindustrien.

Over fleire år har vi gjennom bedriftsundersøkinga til NAV sett at bedriftene har hatt stor mangel på personar innanfor ingeniør- og IKT-faga. Samtidig har dette også vore ei yrkesgruppe med svært låg arbeidsløysa. Dei siste par åra har vi likevel sett at mangelen på personar ikkje er like stor lenger, og i 2013 auka bruttoarbeidsløysa med 20 prosent for denne gruppa. Yrkesgruppa ingeniør- og IKT-fag er likevel framleis blant yrkesgruppene med lågast arbeidsløysa, med 1,5 prosent av arbeidsstyrken (figur 10).

Det er innanfor offentlig forvaltning at sysselsettinga auka mest dei tre første kvartala i 2013, ifølgje den kvartalsvise nasjonalrekneskapen. I tredje kvartal

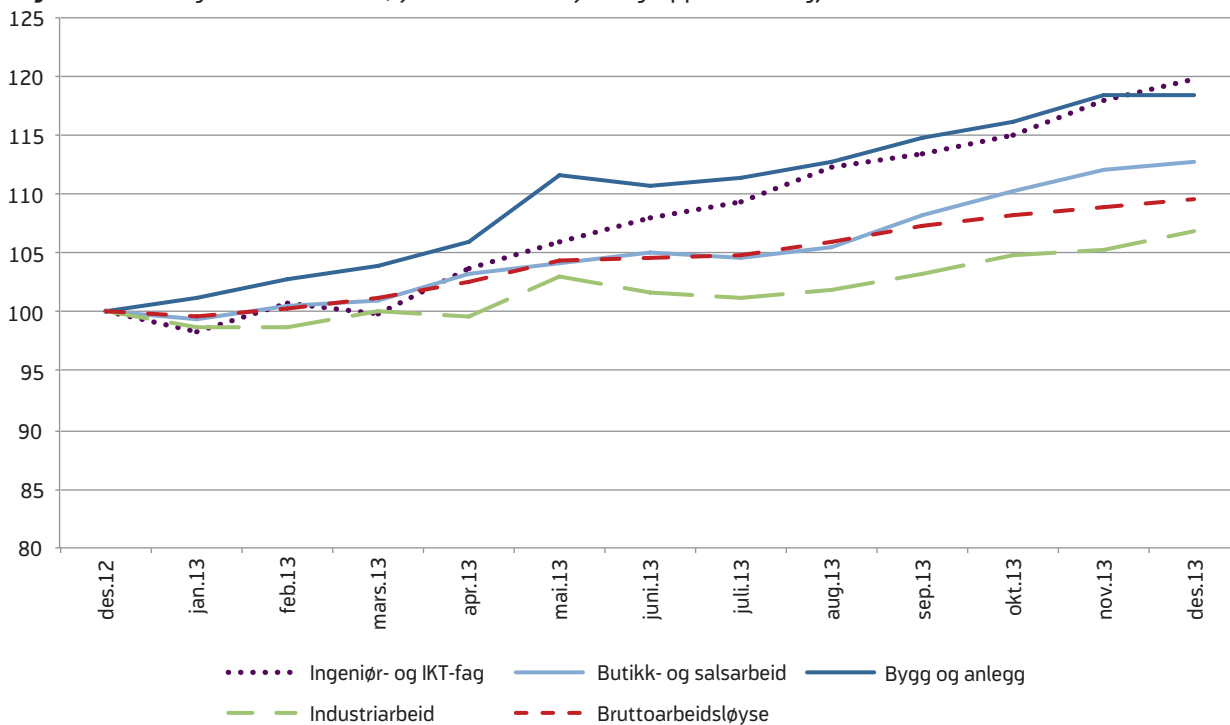
**Figur 8.** Utvikling i sysselsettinga i utvalde næringar. Kvartalsvis nasjonalrekneskap. Indeksert. Fjerde kvartal 2012=100



Kjelde: SSB

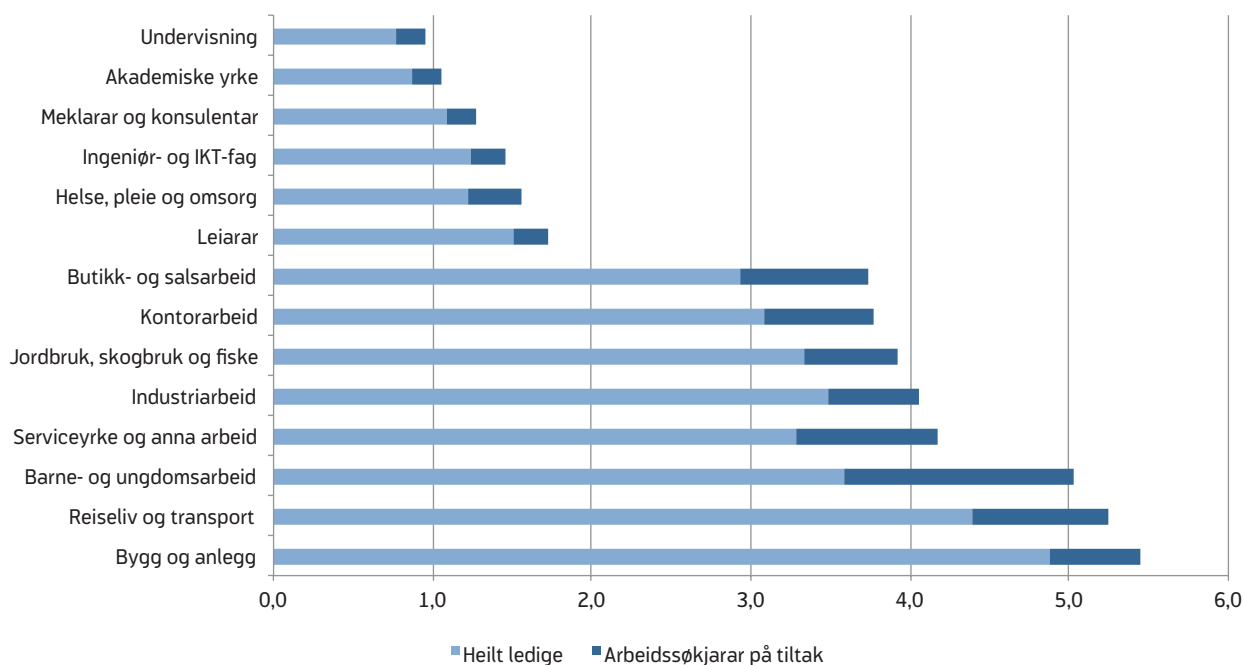


**Figur 9.** Utvikling i bruttoarbeidsløysa for utvalde yrkesgrupper. Sesongjusterte tal. Indeksert. Desember 2012=100



Kjelde: NAV

**Figur 10.** Bruttoarbeidsløysa i prosent av arbeidsstyrken etter yrke. Desember 2013



Kjelde: NAV

2013 var det 7 000 fleire sysselsette i denne næringa enn i fjerde kvartal 2012. Ifølgje SSB var det særleg innanfor kommunal forvaltning at sysselsettinga auka i starten av året. Samtidig fall sysselsettinga i 2012, og over dei to åra samla har den prosentvise veksten i offentlig forvaltning vore på linje med den samla sysselsettingsveksten i alle næringar.

### Auka arbeidsløysa for arbeidsinnvandrarar

Det siste året har bruttoarbeidsløysa auka klart mest for innvandrarar frå EU-land i Aust-Europa, og polakkar og litauarar utgjør den største delen av dei ledige frå desse landa. I tredje kvartal 2013 var 8 000 personar frå EU-land i Aust-Europa registrerte som heilt ledige eller som arbeidssøkjjarar på tiltak hos NAV, ein auke på 1 700 personar frå året før. Det vil seie at 6,0 prosent av dei busette frå desse landa, var arbeidslause, mot 5,3 prosent eitt år tidlegare. For befolkninga totalt var 2,2 prosent arbeidslause (figur 11). At bruttoarbeidsløysa har auka mest for personar frå desse landa, heng saman med at svært mange er sysselsette i bygge- og anleggsnæringa, der arbeidsløysa har auka mykje det siste året.

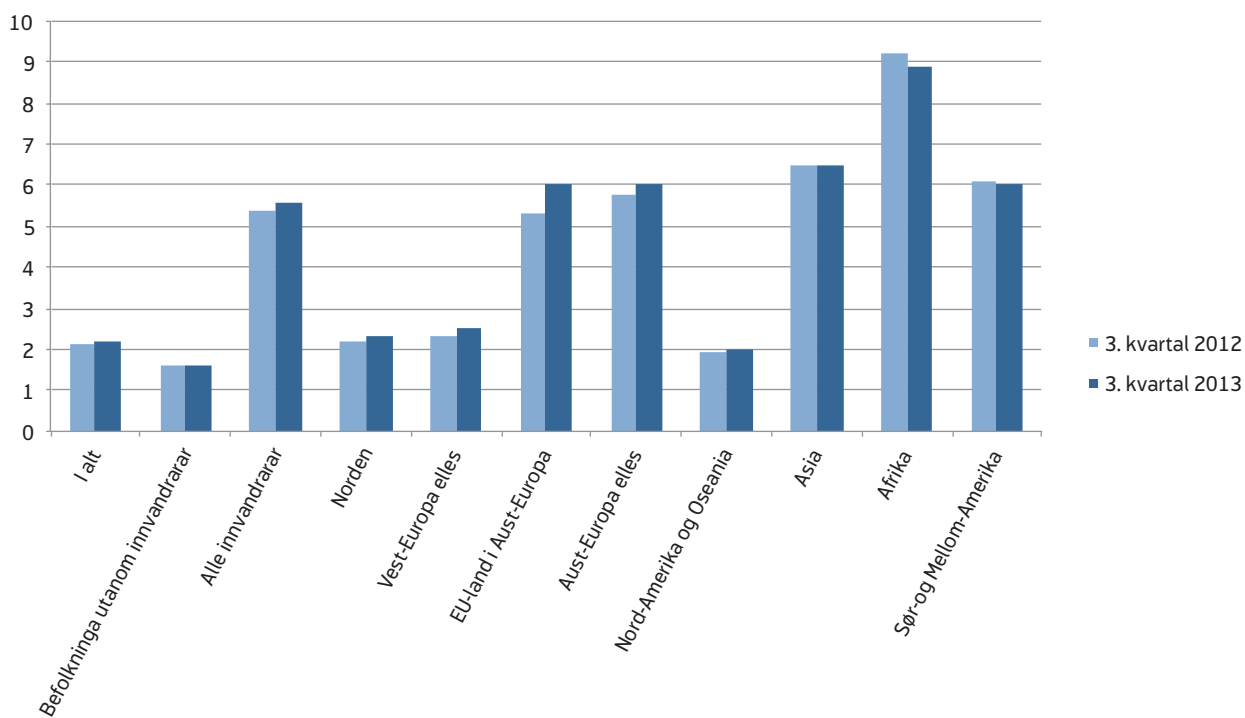
Bruttoarbeidsløysa er høgast for innvandrarar frå Afrika. 8,9 prosent av befolkninga mellom 15 og 74 år frå dette kontinentet var registrerte som heilt arbeidslause eller som arbeidssøkjjarar på tiltak i tredje kvartal 2013. Dette er ein nedgang frå 9,2 prosent eitt år tidlegare, men det kjem av at befolkninga har auka, ettersom talet på heilt ledige og arbeidssøkjjarar på tiltak har auka frå 5 200 personar til 5 500 i same perioden.

### Størst auke i Rogaland og Nord-Trøndelag

Det er i Rogaland og Nord-Trøndelag at bruttoarbeidsløysa auka mest frå desember 2012 til desember 2013. I begge desse fylka auka bruttoarbeidsløysa med 18 prosent i denne perioden. I Rogaland har halvparten av denne auken kome blant bygge- og anleggsarbeidarar og industriarbeidarar, medan auken i Nord-Trøndelag har vore spreidd på fleire yrkesgrupper. Størst har auken i Nord-Trøndelag vore blant industriarbeidarar og yrke innanfor reiseliv og transport.

Vest-Agder er det einaste fylket der bruttoarbeidsløysa var noko lågare ved utgangen av 2013 enn ved

Figur 11. Bruttoarbeidsløysa for busette innvandrarar, etter verdsregion. Prosent av busette mellom 15 og 74 år



Kjelde: SSB

utgangen av 2012. Dette kjem i hovudsak av at det har blitt 30 prosent færre ledige industriarbeidarar i Vest-Agder. Metallindustrien i Vest-Agder gjekk svært godt i 2013, og industrien i fylket nytte også godt av høge oljeinvesteringar og leveransar til oljefelt i utlandet.

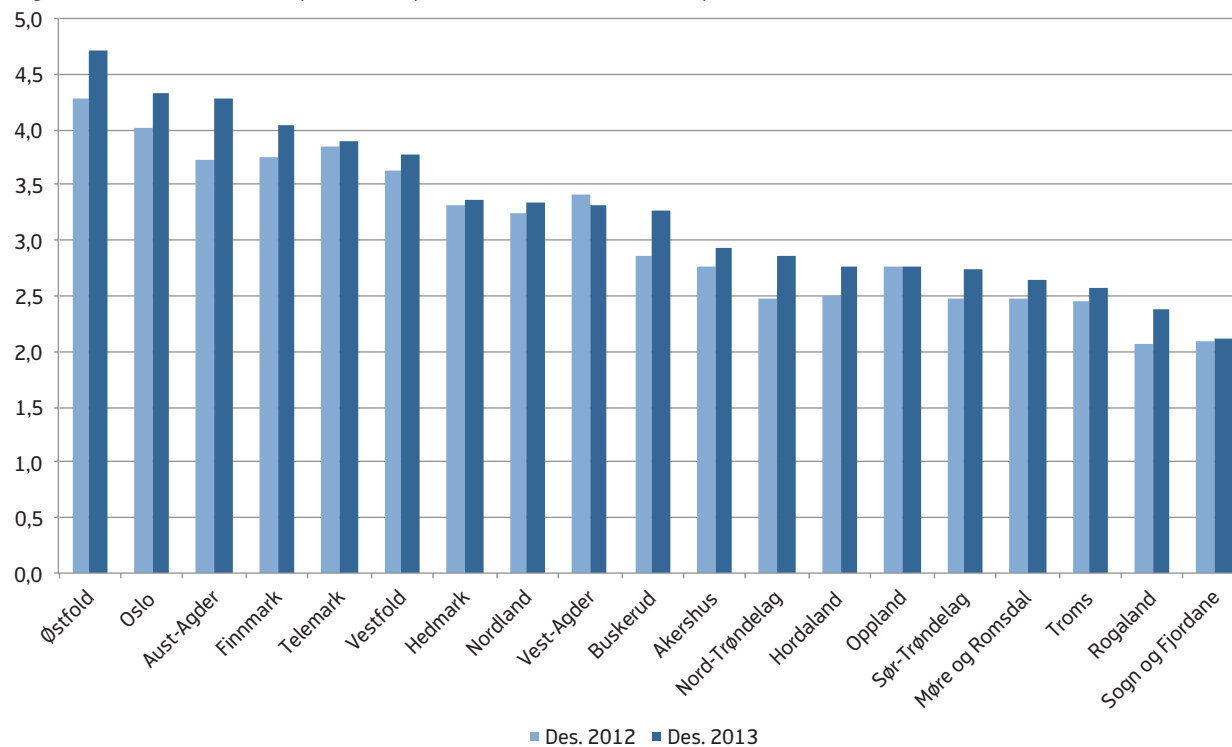
Sjølv om arbeidsløysa auka mest i Rogaland, er dette framleis blant fylka med lågast bruttoarbeidsløysa (figur 12). Ved utgangen av desember var det berre Sogn og Fjordane som hadde lågare bruttoarbeidsløysa. Høgast var bruttoarbeidsløysa i Østfold og Oslo. I Østfold heng dette saman med at den tradisjonelle industrien, som blant anna treforedlingsindustrien, har slite over fleire år. I Oslo har blant anna ein høg del av befolkninga innvandrarbakgrunn, og det er høgare arbeidsløysa blant dei enn i resten av befolkninga.

## Oppsummering

Arbeidsmarknaden i 2013 var prega av at norsk økonomi gjekk inn i ein nedgangskonjunktur mot slutten av 2012, noko som førte til at arbeidsløysa auka frå starten av 2013. Veksten i sysselsettinga var også noko lågare enn åra før. Det var særleg innanfor bygge- og anleggssyrke og butikk- og salsarbeid at arbeidsløysa auka, noko som heng saman med låg vekst i bustadinvesteringar og privat forbruk.

Ved utgangen av 2013 var bruttoarbeidsløysa 10 prosent høgare enn ved utgangen av 2012. Auken i bruttoarbeidsløysa har vore svært jamn gjennom året. I 2014 ventar vi at veksten i norsk økonomi blir noko høgare enn i 2013. Vi trur likevel at arbeidsløysa vil halde fram med å vekse utover året, men i eit noko lågare tempo enn i 2013. For meir om prognosane våre for utviklinga i 2014, sjå artikkelen «Utviklingen på arbeidsmarkedet» i dette nummeret av Arbeid og velferd.

**Figur 12.** Bruttoarbeidsløysa etter fylke. Prosent av arbeidsstyrken



Kjelde: NAV