

# Samarbeid mellom NAV og helsetjenestene

Erfaringer fra Modum kommune



Modum kommune

# Innhold



Foto: Blink Media. Bak fra venstre: Tine Hilsen Eggen (RPH), Trude Arnesen (NAV), Hilde Lysgård Knutsen (NAV), Marianne Vesetrud-Sveen (Mestringsenheten) og Bjørg Rønning (kommunepsykolog). Foran fra venstre: Jone Solberg Vik (RPH), Odd Amund Engh-Johansen (Mestringsenheten) og Per Buxrud (Frisklivssentralen).

Dette er et hefte som forteller om erfaringer fra Modum kommune, og er rettet mot ansatte i NAV og i kommunehelsetjenesten

Hvorfor samarbeid mellom NAV og helse?	side 4
Samarbeidet kommer brukerne til gode	side 6
Aktørene som samarbeider i Modum	side 8
Hvordan startet samarbeidet?	side 10
Hva kom ut av samarbeidet?	side 14
Suksesskriterier	Side 16
Andre erfaringer	Side 17

# Hvorfor samarbeid mellom NAV og helse?

Modum kommune er en tidligere industrikommune, hvor det tidligere har vært mange jobber uten krav til formell kompetanse. Det har blitt stadig færre av disse jobbene, og mange av kommunens innbyggere står nå utenfor arbeidslivet. Av befolkningen i alderen 20-66 år er 24 prosent trygdemottakere. Mange av disse har sammensatte utfordringer, hvor problemene i arbeidslivet har bakgrunn i en kombinasjon av ulike faktorer, som dårlig fysisk eller psykisk helse, manglende skolegang, sosiale utfordringer og omsorgsoppgaver hjemme. For å løse disse utfordringene har brukerne behov for koordinerte tjenester fra NAV og andre instanser i kommunen.

Kommunen har derfor opprettet tett samarbeid mellom NAV og flere aktører i den kommunale helsetjenesten. I dag er det NAV, Rask psykisk helsehjelp, Frisklivssentralen, Mestringsenheten og kommunepsykologen som deltar i samarbeidet. Samarbeidet har resultert i etableringen av et skreddersydd kurs for unge utenfor arbeid og utdanning, kalt Vendepunktet, og et felles IPS-tilbud for brukere av RPH.

*“Våre brukere har sammensatte utfordringer, og vi ser at de trenger helhetlige tilbud og hjelp også fra andre aktører i kommunen. For å få til dette må vi jobbe sammen på tvers av tjenestene i kommunen. Dette er ikke noe NAV får til alene.”*

- Hilde Lysgård Knutsen, leder NAV Midt-Buskerud

Kommunen har svært gode erfaringer med samarbeidet. De ansatte i tjenestene får bedre kjennskap til hvordan de andre tjenestene jobber, og dermed er det lettere å sende brukere til riktig hjelpeinstans, samt å koordinere innsatsen rettet mot enkeltbrukere.

Leder ved NAV-kontoret i Modum, Hilde Lysgård Knutsen, tror dette kan la seg overføre til andre kommuner også. Det viktigste er et ønske om og en vilje til å samarbeide på tvers av tjenester.



Foto: Blink Media. På bildet: Hilde Lysgård Knutsen

# Samarbeidet kommer brukerne til gode

Inger Margrethe Skogheim Martinsen bor i Modum med sin sønn og samboer. Hun jobbet opprinnelig som kokk, men fikk etter hvert problemer med beina og ryggen i en fysisk krevende arbeidshverdag og mistet noe av gleden med arbeidet. De fysiske utfordringene gjorde det vanskelig for henne å beholde vaktene sine.

Etter en periode som sykmeldt fikk Inger Margrethe hjelp hos NAV, hvor hun først ble tilbudt jobb- og oppfølgingstiltak. Deretter fikk hun tilbud om å delta på kurset Vendepunktet, som nylig var opprettet i samarbeid mellom NAV og ulike helsetjenester i kommunen. På Vendepunktet lærte hun å se mer helhetlig på livet, og å heller se løsninger istedenfor hindringer i møte med utfordringer. Gjennom kurset fikk hun også kontakt med



Foto: Blink Media. På bildet: Inger Margrethe Skogheim Martinsen

Frisklivssentralen. Der fikk hun rådgiving om fysisk aktivitet hun kan gjøre i hverdagen, og hun begynte med ulike treningsaktiviteter, som svømming og turer i skog og mark.

Inger Margrethe gikk etter hvert tilbake til en deltidsjobb på en bensinstasjon hvor hun tidligere hadde jobbet. Denne jobben viste seg å være midt i blinken for henne. Der oppdaget hun at hun brenner for å jobbe med mennesker og å yte service til kunder. Hun liker å stå bak kassa og ha kontakt med kunder. Når kunder går ut av stasjonen med et smil om munnen kjenner hun at jobben hun gjør er verdifull, både for kundene og for henne selv.

I dag jobber Inger Margrethe fast på bensinstasjonen en dag i uken og tre dager i uken på en trafikkskole. Hun trives veldig godt i begge jobbene. Med en dag fri i uken får hun også mer tid sammen med sønnen og samboeren. Hjelpen hun fikk fra NAV, Frisklivssentralen og Vendepunktet har gitt henne gode rutiner i hverdagen og en tro på at man klarer alt bare man er motivert for det.

*“Jeg er opptatt av å bidra til et godt arbeidsmiljø. Det er viktig å trives for å gi 100 prosent - da blir jobb en lek, og man gleder seg til å dra på jobb.”*

- Inger Margrethe Skogheim Martinsen, tidligere deltaker

# Aktørene som samarbeider i Modum

**Frisklivssentralen** er en helsefremmende og forebyggende kommunal helsetjeneste.

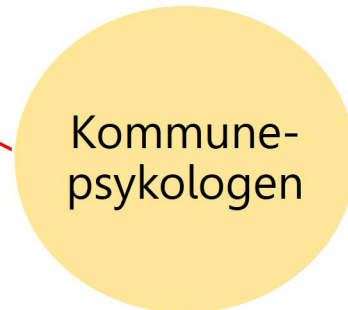


**NAV** tilbyr arbeidsrettet oppfølging til sine brukere, samt arbeidsmarkedstiltak, trygdeytelser og sosialhjelp.

**Mestringsenheten** i Modum kommune består av et rus- og psykisk helseteam som tilbyr ulike tjenester for mennesker med utfordringer innen rus eller med psykiske lidelser.



**Rask psykisk helsehjelp** er et gratis lavterskel behandlingstilbud for personer med milde til moderate psykiske helseplager.



**Kommunepsykologen** tilbyr psykologtjenester til befolkningen i henhold til kommunens behov. Tjenesten er lokalisert på helsestasjonen i Modum, men samarbeider på tvers av tjenestene i kommunen.

# Hvordan startet samarbeidet?

NAV og Rask psykisk helsehjelp i Modum har i dag et formalisert samarbeid. Samarbeidet ble til etter en prosess de hadde sammen. Det startet med at ansatte i Rask psykisk helsehjelp tok kontakt med NAV for å starte en dialog om felles utfordringer og muligheter for koordinert innsats.

Representanter fra NAV og Rask psykisk helsehjelp satte seg da sammen og snakket om spørsmål som:

- Hvor har vi et hull i tjenestetilbudet?
- Hvilke brukergrupper har vi felles?
- Hvor kan økt samarbeid gi bedre kvalitet i tjenestene?

De inviterte flere kommunale tjenester til å være med og opprettet en felles arbeidsgruppe. Gruppen ble bestående av Rask psykisk helsehjelp, NAV, Mestringsenheten, kommunepsykologen og Frisklivssentralen. I begynnelsen var det viktig at aktørene ble kjent med hverandre, og at de fikk innsikt i hva de andre jobber med.

Et kriterium for å få være med i arbeidsgruppen var at de ansatte selv skulle ha lyst til å bidra til forebyggende arbeid i kommunen. Ingen ble instruert fra sin leder til å bli med i arbeidsgruppen, men de har tatt på seg arbeidet av eget ønske i tillegg til sine vanlige oppgaver. Medlemmene i arbeidsgruppa har alle hatt en positiv innstilling og har vært villige til å strekke seg, ved å jobbe med målgrupper og arbeidsmåter som ligger litt utenfor deres vanlige ansvarsområder.

Arbeidet med å definere form og innhold i samarbeidet har tatt tid. Arbeidsgruppen hadde en rekke møter før de landet hvilke tjenester de skulle utvikle og hvordan de skulle gjøre det.



Foto: Blink Media. Fra venstre: Tine Hilsen Eggen (RPH) og Trude Arnesen (NAV)

For å lykkes med samarbeidet var det viktig at det var godt forankret i ledelsen. Leder for både NAV Midt-Buskerud og Rask psykisk helsehjelp i Modum kommune var med i arbeidsgruppa fra starten av.

I de konkrete samarbeidsprosjektene som ble etablert underveis, var lederne bevisste på at de som skulle jobbe med prosjektene skulle få rom til å utfolde seg. Etter hvert som arbeidsgruppa fant et opplegg som fungerte, trakk de seg derfor litt tilbake.

*“Jeg har gitt de ansatte rom til å holde på med samarbeidsprosjekter. Jeg tror det er viktig at de får tillit og lov til å utvikle sånne typer prosjekter slik de selv ser at det fungerer best. Det er de som kjenner best til hvordan det helt konkret bør utformes.”*

- Hilde Lysgård Knutsen, leder i NAV Midt-Buskerud

Opprette  
kontakt

Finne ut av  
felles  
utfordringer

Diskutere mulige  
løsninger

Definere konkrete  
samarbeids-  
prosjekter

Gjennomfør og  
lær underveis!

# Hva kom ut av samarbeidet?

Arbeidsgruppen ble etter hvert enige om å fokusere på ungdom som står utenfor arbeid eller utdanning. Dette var en gruppe de opplevde at manglet et godt tilbud. Sammen utviklet de et kurs til unge mellom 18 og 29 år som står utenfor arbeid eller utdanning. Kurset fikk navnet "Vendepunktet - Et kurs for unge utenfor arbeid og utdanning", og har vært vellykket. Kurset kan du lese mer om i heftet Vendepunktet.

NAV og Rask psykisk helsehjelp har i tillegg inngått en formell samarbeidsavtale med virkning fra 1. januar 2019. Som en del av dette samarbeidet har de utviklet et felles **IPS-tilbud for brukere av Rask psykisk helsehjelp**. Det innebærer at en jobbspesialist fra NAV er lokalisert sammen med Rask psykisk helsehjelp og tilbyr arbeidsrettet oppfølging som en integrert del av deres behandlingstilbud. I dag kan Rask psykisk helsehjelp-teamet i Modum henvise sine brukere til IPS dersom de har brukere som kan ha nytte av dette tilbudet, enten fordi de står uten arbeid eller fordi de er i fare for å miste arbeid. Det oppleves at IPS-metodikken er vel så nyttig for brukere i Rask psykisk helsehjelp med milde til moderate psykiske plager, som for brukere i spesialisthelsetjenesten med mer alvorlige psykiske plager.

Samarbeidet gir også effekter for andre brukere, ved at ansatte i de ulike tjenestene kjenner hverandre og vet hvordan de jobber. Kjennskap til hverandres arbeidsform og metoder gjør det lettere å opprette samarbeid på andre måter, og det er lavere terskel for å ta kontakt og finne riktig hjelp til enkeltbrukere.

*“Noe av det viktigste vi har fått ut av samarbeidet er kjennskap til hverandre og hvordan vi jobber. Nå vet vi hvor vi skal sluse brukere som sliter med andre ting enn vi kan hjelpe dem med alene. Det er så mye lettere å bruke hverandre når vi kjenner ansiktene og har et telefonnummer til hverandre, og vet ta det er en hyggelig stemme i den andre enden.”*

- Trude Arnesen, NAV



Foto: Blink Media.



# Suksesskriterier

Samarbeidet i Modum kommune oppleves som vellykket og givende for alle aktørene som er involvert. For å lykkes har det vært avgjørende at de ansatte som har vært involvert i samarbeidet har hatt et **engasjement** og et ønske om å bidra litt **utenfor boksen**. Et kriterium for å få være med i arbeidsgruppen har vært at de ansatte selv har hatt lyst til å bidra til forebyggende arbeid i kommunen. Ingen har blitt instruert fra sin leder å bli med i arbeidsgruppen, men de har tatt på seg dette arbeidet av eget ønske, i tillegg til sine vanlige oppgaver. Arbeidsgruppen mener dette har vært avgjørende for å få til et godt samarbeid.

Det har også vært viktig at samarbeidet har hatt **god forankring i ledelsen**. Både i NAV og kommunehelsetjenesten har ledelsen støttet opp under samarbeidet og gitt de ansatte rom til å prioritere arbeidet. Både ledelsen og ansatte i tjenestene har vist vilje til å **prioritere forebyggende arbeid**.

*“Dette er noe vi har tatt på oss i tillegg til de vanlige oppgavene våre. Det har selvfølgelig tatt tid, men det har vært verdt det fordi det har vært så gøy å se at vi sammen kan få til noe viktig.”*

- Trude Arnesen, NAV

# Andre erfaringer

De som har vært involvert i samarbeidet i Modum kommune påpeker at det **tar tid å etablere et godt samarbeid**. Arbeidsgruppen har brukt god tid på prosessen med å definere felles utfordringer og mulige løsninger, og de gjennomførte en rekke møter før de landet hvilke tjenester de skulle samarbeide om og hvordan. For at samarbeidet skal fungere godt er det viktig at alle parter er fleksible og tilgjengelige i møte med hverandre, samt reelt engasjerte i felles utfordringer.

I Modum har de forskjellige aktørene fått god kjennskap til hverandre etter møtene i arbeidsgruppa. De ansatte erfarer at det er fint å ha **et ansikt** å forholde seg til og **et telefonnummer** man kan ringe når man ser behov for kontakt med de andre aktørene.

Samarbeidet blir smidigere av at de kjenner hverandre på et personlig nivå, og at de kan ha **tillit** til at alle partene gjennomfører de oppgavene som man har avtalt.

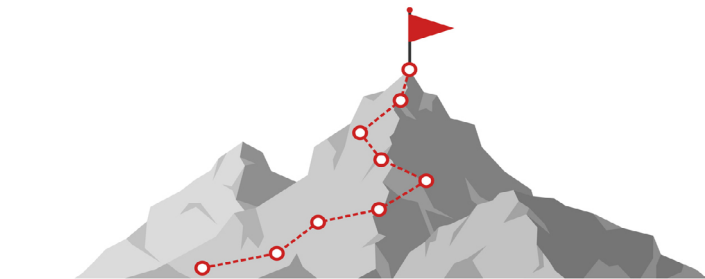


Foto: iStock

---

Vil du vite mer kurset Vendepunktet som er opprettet gjennom et samarbeid mellom ulike tjenester i Modum kommune? I heftet **Vendepunktet** kan du lese om dette.

Dette heftet er utarbeidet av Oslo Economics på oppdrag for NAV og Helsedirektoratet, i samarbeid med Modum kommune, NAV Midt-Buskerud og Rask psykisk helsehjelp i Modum kommune, samt Nasjonalt kompetansesenter for psykisk helsearbeid (NAPHA).

oslo**economics**