

## Utviklingen i mottakere av arbeidsavklaringspenger og personer med nedsatt arbeidsevne per 30. juni 2018

Notatet er skrevet av Lars Sutterud, [lars.sutterud@nav.no](mailto:lars.sutterud@nav.no), 6.9.2018.

### *Sammendrag*

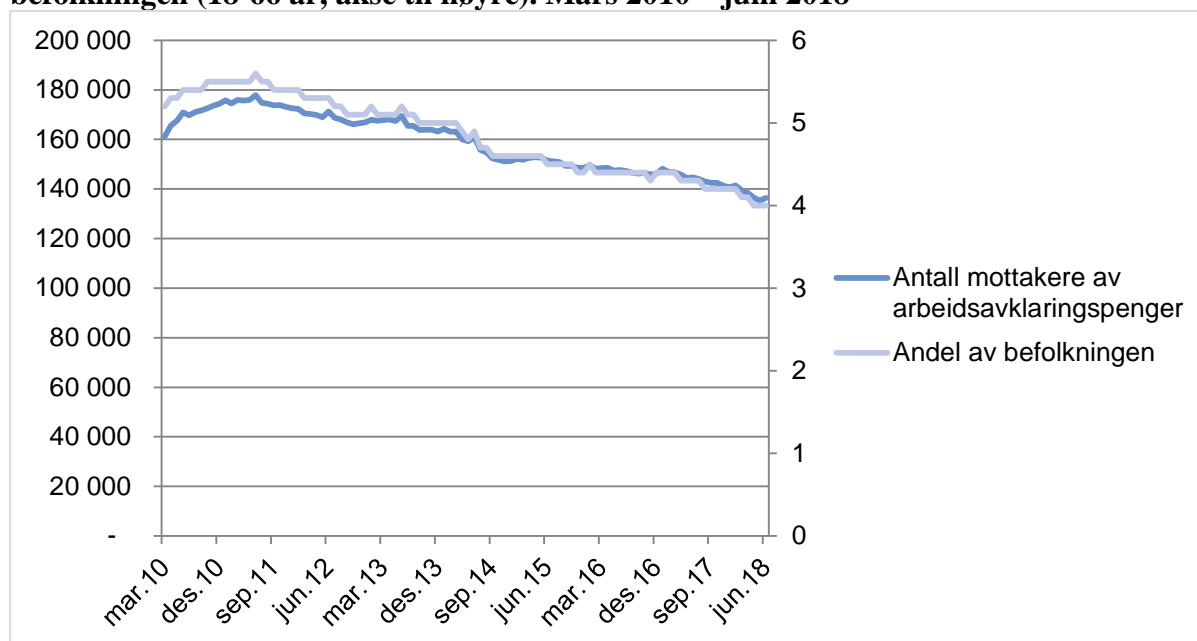
Antall personer som mottok arbeidsavklaringspenger i løpet av juni 2018 var på 136 500 personer, en nedgang på 8 200 personer sammenlignet med ett år tilbake. Som andel av befolkningen i alderen 18-66 år utgjør mottakere av arbeidsavklaringspenger 4,0 prosent.

Ved utgangen av juni 2018 var 188 500 personer registrert med nedsatt arbeidsevne. Dette var en nedgang på 5,6 prosent sammenlignet med juni 2017. Dermed var 5,6 prosent av befolkningen i alderen 18-66 år registrert med nedsatt arbeidsevne. Den største gruppen av personer med nedsatt arbeidsevne mottar arbeidsavklaringspenger (130 500), noe som utgjør 69 prosent av alle personer med nedsatt arbeidsevne.

## Nedgang i antall mottakere av arbeidsavklaringspenger

Antallet personer som mottar arbeidsavklaringspenger går ned og var på 136 500 ved utgangen av juni 2018 (figur 1), noe som utgjorde 4,0 prosent av befolkningen mellom 18 og 66 år. Dette var 8 200 færre enn juni 2017.

**Figur 1. Antall mottakere av arbeidsavklaringspenger (akse til venstre) og andel av befolkningen (18-66 år, akse til høyre). Mars 2010 – juni 2018**



Kilde: NAV

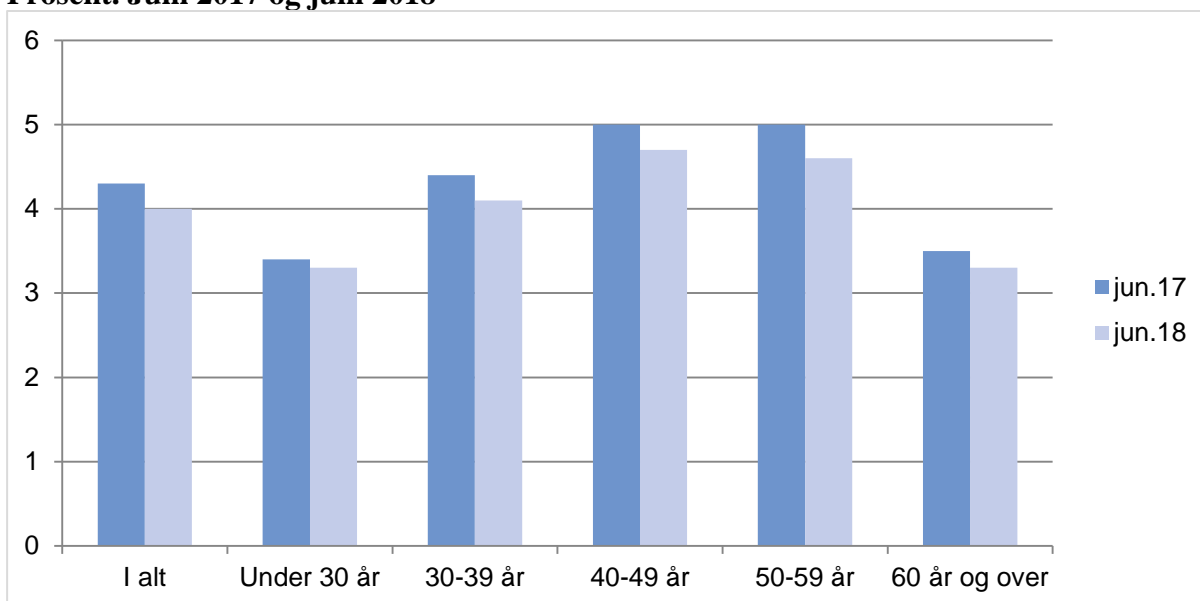
## Færre i alderen 40 til 49 år med arbeidsavklaringspenger

Det er flest som mottar arbeidsavklaringspenger i alderen 40 og 49 år, 4,7 prosent av befolkningen var registrert med arbeidsavklaringspenger i denne aldersgruppen. Dette var imidlertid også aldersgruppen med størst nedgang sammenlignet med i fjor, med en nedgang på 2 900 personer (7,9 %) (se figur 2).

27 600 personer under 30 år var ved utgangen av juni 2018 registrert som mottakere av arbeidsavklaringspenger. Dette utgjorde 3,3 prosent av befolkningen i alderen 18-29 år. Antall unge med arbeidsavklaringspenger har gått ned det siste året. I juni 2018 mottok 1 400 færre unge arbeidsavklaringspenger enn i juni året før.

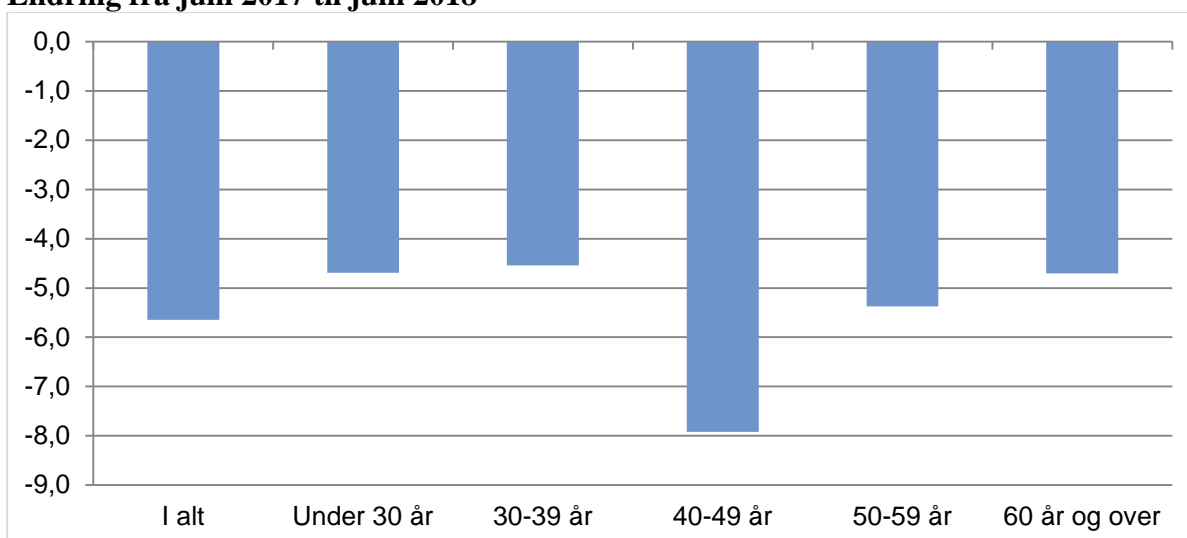
13 600 personer i alderen 60 til 66 år var ved utgangen av juni 2018 registrert som mottakere av arbeidsavklaringspenger, en nedgang på 700 personer sammenlignet med juni 2017.

**Figur 2. Andel av befolkningen (18-66 år) som mottar arbeidsavklaringspenger. Alder. Prosent. Juni 2017 og juni 2018**



Kilde: NAV

**Figur 3. Prosentvis endring i antall mottakere av arbeidsavklaringspenger. Alder. Endring fra juni 2017 til juni 2018**



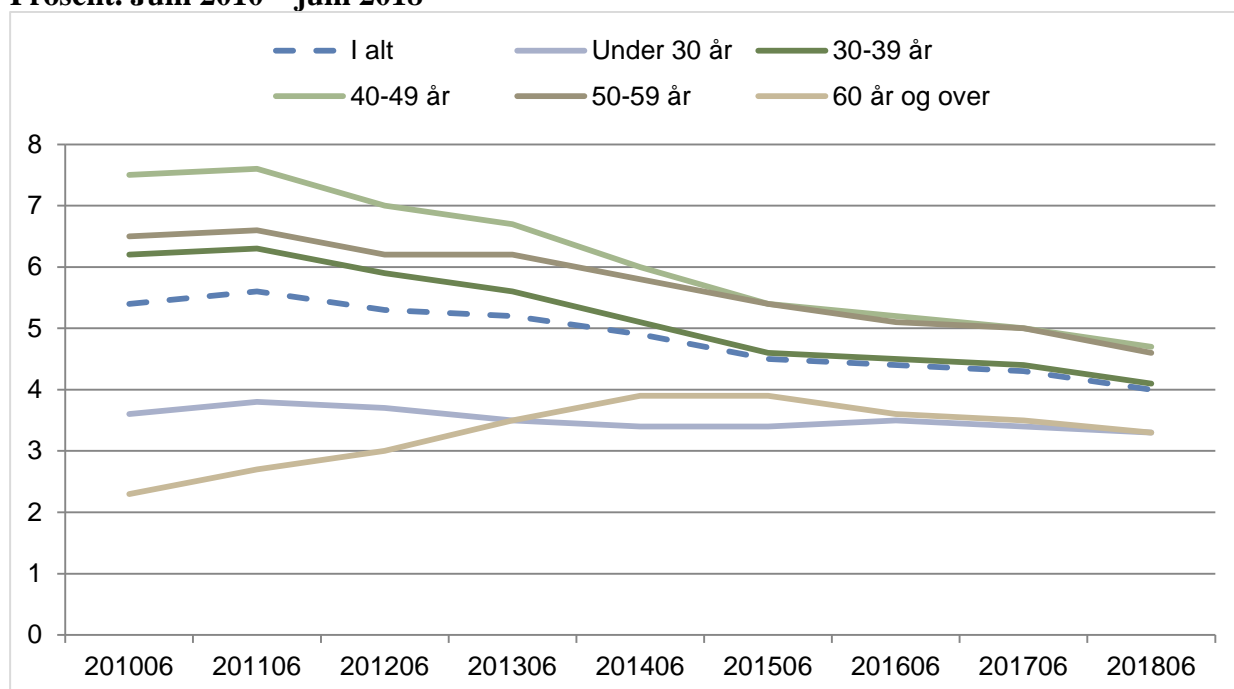
Kilde: NAV

Utviklingen i andelen av befolkningen som mottar arbeidsavklaringspenger i hver aldersgruppe ser vi i figur 4. Den stiplede linjen viser nedgangen i andel av befolkningen i alt som var mottakere av arbeidsavklaringspenger. Nedgangen skyldes i hovedsak at det blir færre mellom 30 og 59 år, hvor det særlig har blitt færre i alderen 40-49 år. Blant de over 60

år økte andelen av befolkningen med arbeidsavklaringspenger jevnt frem til 2014, deretter har den avtatt noe.

For de unge finner vi de høyeste andelen liggende rundt og rett i etterkant av innføringen av arbeidsavklaringspenger i mars 2010. Andelen sank noe til 2014, mens vi ser en liten økning fra 2014 og fremover, før vi ser at andelen har gått ned fra 2017 til 2018. Økningen fra 2014 til 2016 kan skyldes at vi i samme periode så en økning i arbeidsledigheten, noe som ofte rammer de med svakest arbeidstilknytning. Når arbeidsledigheten den siste tiden har gått ned, ser vi også at andelen unge mottakere av arbeidsavklaringspenger går ned.

**Figur 4. Andel av befolkningen (18-66 år) som mottar arbeidsavklaringspenger. Alder. Prosent. Juni 2010 – juni 2018**

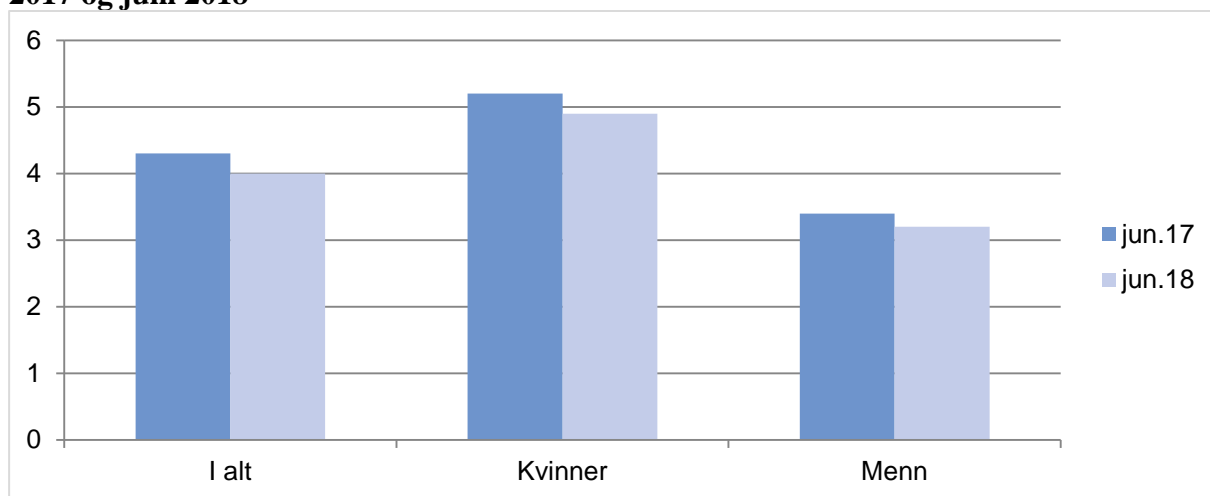


Kilde: NAV

### **Færre mottakere av arbeidsavklaringspenger både blant menn og kvinner**

Flertallet av mottakerne av arbeidsavklaringspenger er kvinner. Ved utgangen av juni 2018 var 4,9 prosent av kvinnene og 3,2 prosent av mennene i alderen 18-66 år mottakere av arbeidsavklaringspenger (figur 5). At kvinner i større grad er mottakere av helserelaterte ytelser er noe vi også ser for sykefravær og uføretrygd. Vi ser en nedgang blant begge kjønn, med 4 500 færre kvinner og 3 700 færre menn enn ett år tidligere. Endringen i prosent viser at nedgangen er noe større for menn (6,2 %) enn kvinner (5,2 %), noe som betyr at kjønnsforskjellen øker noe, sammenlignet med i fjor.

**Figur 5. Andel av befolkningen med arbeidsavklaringspenger. Kjønn. Prosent. Juni 2017 og juni 2018**

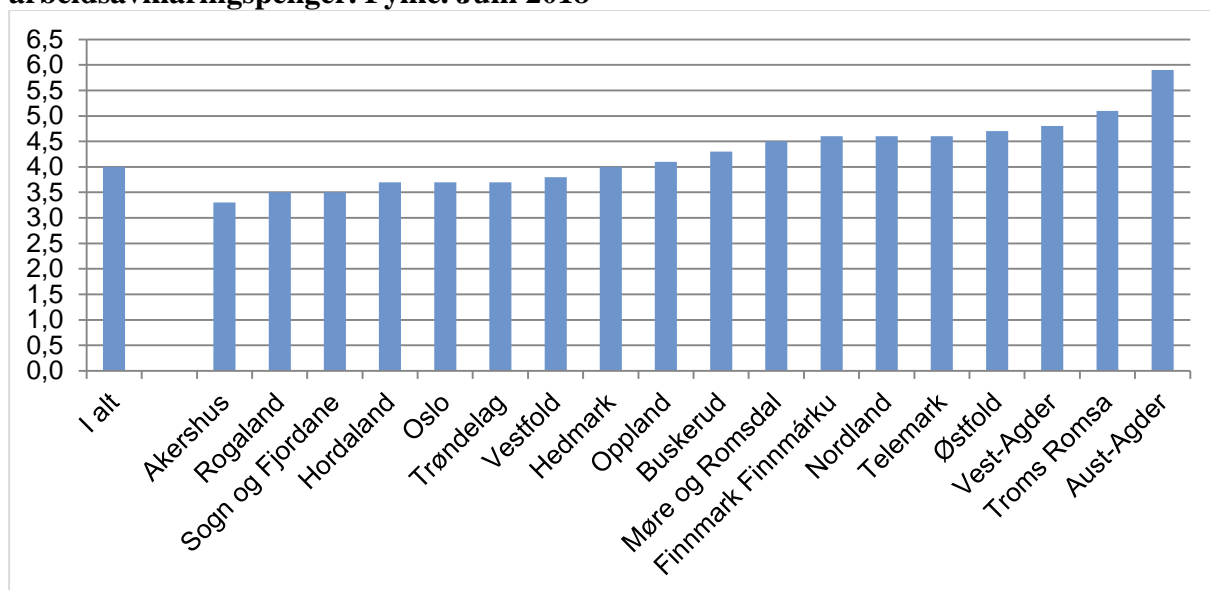


Kilde: NAV

### Nedgang i de fleste fylkene

Det er store forskjeller i hvor stor andel av befolkningen som mottar arbeidsavklaringspenger i de ulike fylkene (se figur 6). Akershus er fylket hvor andelen som mottar arbeidsavklaringspenger er lavest (3,3 %). I den andre enden av skalaen finner vi Aust-Agder, hvor 5,9 prosent av befolkningen mottar denne ytelsen. Dette er noe av det samme mønsteret vi ser på uføretrygd, hvor Aust-Agder er blant fylkene med høyest andel, mens Akershus er blant fylkene med lavest andel uføretrygdede.

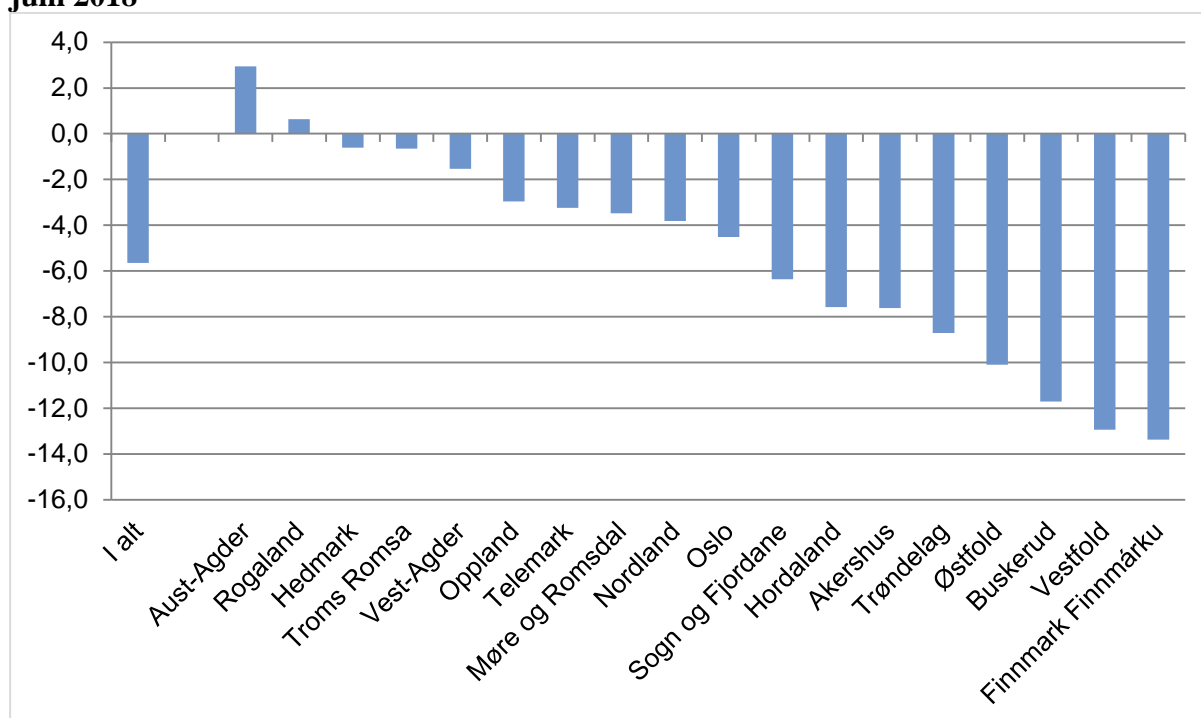
**Figur 6. Andel av befolkningen (18-66 år) som er mottakere av arbeidsavklaringspenger. Fylke. Juni 2018**



Kilde: NAV

Det har vært en nedgang i antallet mottakere av arbeidsavklaringspenger i de fleste fylkene det siste året (se figur 7). Vi har sett at det blir færre mottakere av arbeidsavklaringspenger, og denne endringen fordeler seg jevnt utover de fleste fylkene. Finnmark har størst endring med 13,4 prosent færre mottakere av arbeidsavklaringspenger. Aust-Agder og Rogaland er de eneste fylkene med økning sammenlignet med året før.

**Figur 7. Prosentvis endring i mottakere av arbeidsavklaringspenger. Fylke. Juni 2017 til juni 2018<sup>1</sup>**



Kilde: NAV

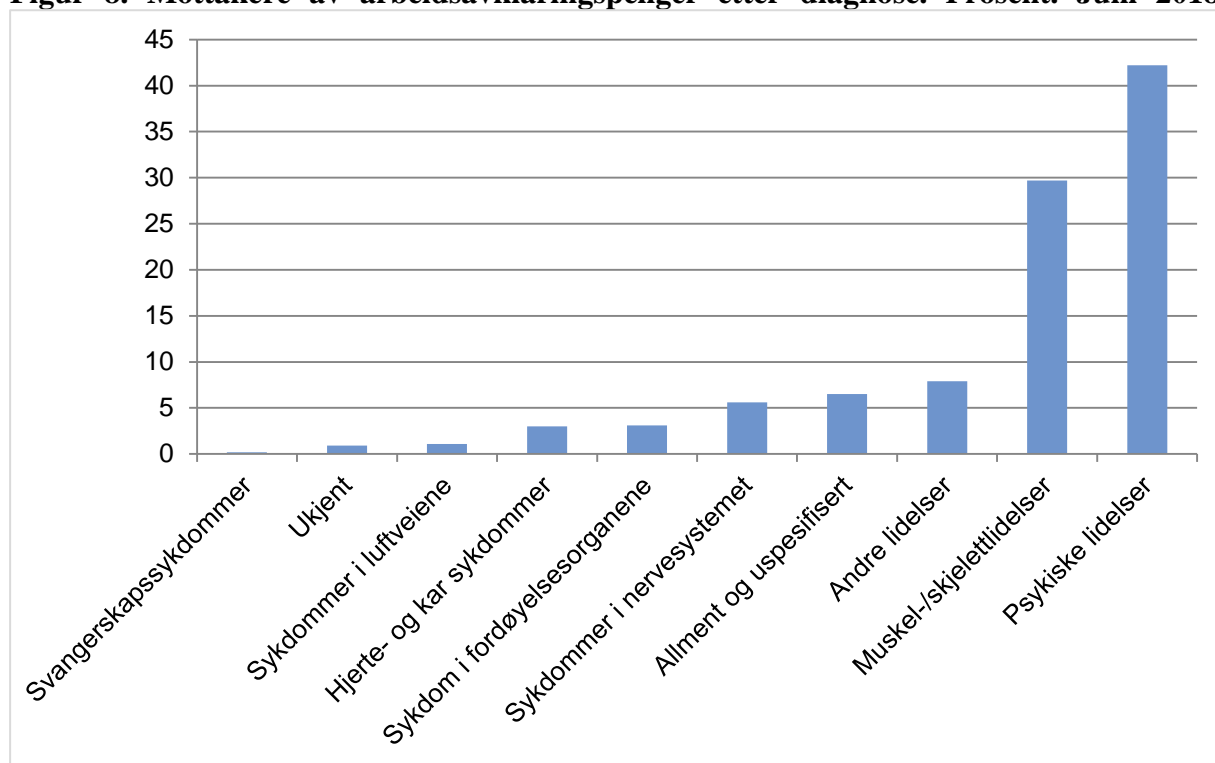
## Flest med psykiske lidelser

De vanligste diagnosene blant mottakerne av arbeidsavklaringspenger er psykiske lidelser (figur 8). Ved utgangen av juni 2018 hadde 42 prosent en psykisk lidelse. Blant disse hadde omtrent halvparten angst- og depressive lidelser, en fjerdedel lettere psykiske lidelser og den siste fjerdedelen andre psykiske lidelser. Innen diagnosegruppen «Andre psykiske lidelser» er stoffmisbruk, hyperkinetisk forstyrrelse (ADHD), bipolar lidelse og personlighetsforstyrrelse blant de vanligste diagnosene. I tillegg til psykiske lidelser er det en stor andel av mottakerne

<sup>1</sup> Sør-Trøndelag og Nord-Trøndelag slo seg sammen til Trøndelag fra og med 1.1.2018. I denne figuren har vi slått sammen tallene for Sør-Trøndelag og Nord-Trøndelag for juni 2017 for å kunne sammenligne med Trøndelag i juni 2018.

av arbeidsavklaringspenger som har muskel- og skjelettlidelser (30 prosent). Det er liten endring i diagnosesammensetningen sammenlignet i fjor.

**Figur 8. Mottakere av arbeidsavklaringspenger etter diagnose. Prosent. Juni 2018**



Kilde: NAV

Den hyppigst forekommende enkeltdiagnosen under hovedgruppen psykiske lidelser er depressive lidelser. En tredjedel av mottakere av arbeidsavklaringspenger med psykiske lidelser har denne diagnosen. Blant muskel- og skjelettlidelser er fordelingen jevnere. De to hyppigst forekommende enkeltdiagnosene her er rygg syndrom med smerteutstråling (12 prosent) og utbredte muskelsmerter/fibromyalgi (13 prosent).

Det er imidlertid store aldersforskjeller når det gjelder hvilke diagnoser mottakerne av arbeidsavklaringspenger har (figur 9). Blant de under 30 år hadde hele 70 prosent psykiske lidelser i juni 2018. I tillegg ser vi at det er en klar tendens til at andelen mottakere av arbeidsavklaringspenger med psykiske lidelser er synkende med alderen, mens det er omvendt for andelen med muskel- og skjelettlidelser. For denne gruppen er andelen økende med alder. Det samme ser vi for uføretrygdede (Ellingsen og Lindbøl 2017, 4).

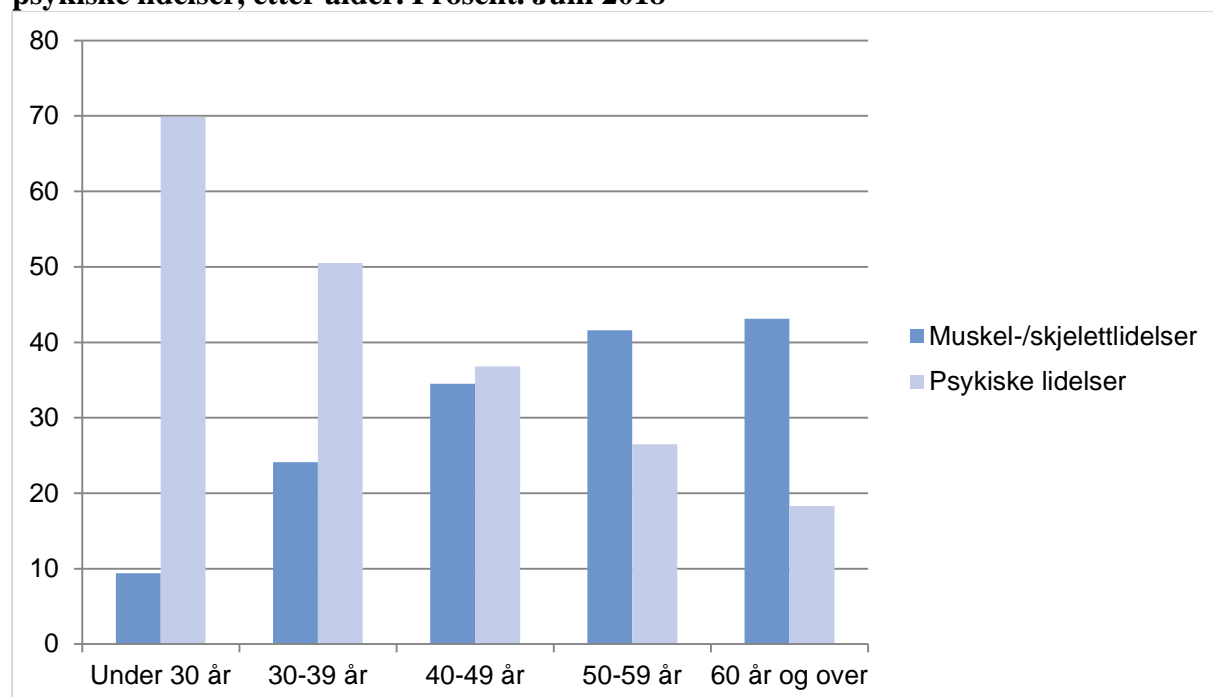
Sammenlignet med legemeldt sykefravær etter diagnose ser vi mange fellestrekk. Over seks av ti av de som starter å motta arbeidsavklaringspenger mottok sykepenger i forkant. De fleste

i denne gruppen har gått ett år med sykepenger, noe som utgjør maksimaltiden. På samme måte som blant mottakere av arbeidsavklaringspenger er muskel- og skjelettlidelser og psykiske lidelser den hyppigste årsaken til sykefravær (Sundell 2016, 12). Det er imidlertid en langt større andel som har psykiske lidelser blant mottakere av arbeidsavklaringspenger sammenlignet med de sykemeldte, mens muskel- og skjelettlidelser er den hyppigste årsaken til sykefravær (Sundell 2016, 12).

Sammenligner vi diagnosene for mottakere av arbeidsavklaringspenger med diagnosene for uføretrygdete så ser vi at mønsteret er tilnærmet likt – flertallet av de uføretrygdete har psykiske lidelser, mens den nest største gruppen er personer med muskel- og skjelettlidelser (Ellingsen 2015, 1).

Litt over en tredjedel av de som starter å motta arbeidsavklaringspenger kommer ikke fra sykepenger. Disse har ofte ikke vært i arbeid og har dermed heller ikke opptjente sykepengerrettigheter. Mange i denne gruppen står altså lengre unna arbeidsmarkedet enn de som kommer fra sykepenger. Forekomsten av psykiske lidelser er langt større i denne gruppen enn blant de som har vært i arbeid. Det er blant de under 30 år at andelen som ikke kommer fra sykepenger er høyest.

**Figur 9. Mottakere av arbeidsavklaringspenger med muskel- og skjelettlidelser eller psykiske lidelser, etter alder. Prosent. Juni 2018**



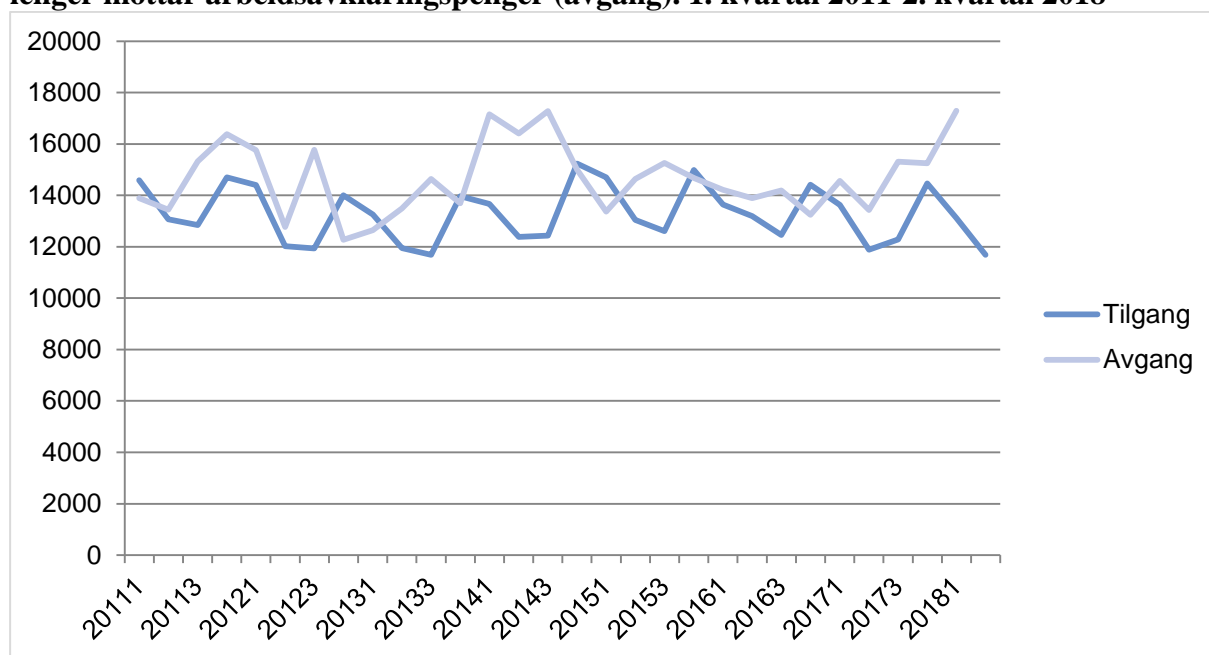
Kilde: NAV



## Flere slutter å motta arbeidsavklaringspenger

I første kvartal 2018 sluttet 17 300 personer å motta arbeidsavklaringspenger. Sammenlignet med første kvartal 2017 utgjør dette 19 prosent flere personer med avgang fra arbeidsavklaringspenger. I løpet av andre kvartal 2018 ble 11 700 nye personer registrert som mottakere av arbeidsavklaringspenger hos NAV (figur 10).<sup>2</sup> Sammenlignet med andre kvartal 2017 ser vi at antall nye registrerte har gått ned med 200 personer. 59 prosent av de nye som ble registrert som mottakere av arbeidsavklaringspenger i løpet av andre kvartal 2018 mottok sykepenger rett i forkant. 28 prosent var arbeidssøkere eller hadde stått med nedsatt arbeidsevne. Vi har ikke informasjon om de resterende. En del av disse kan ha mottatt kommunale ytelser som kvalifiseringsstønad eller sosialhjelp eller de kan ha vært i utdanning.

**Figur 10. Antall nye mottakere av arbeidsavklaringspenger (tilgang) og antall som ikke lenger mottar arbeidsavklaringspenger (avgang). 1. kvartal 2011-2. kvartal 2018**



Kilde: NAV

## 42 prosent gikk til arbeid

Hvor går de som ikke lenger er registrert hos NAV som mottakere av arbeidsavklaringspenger? I figur 11 vises hvilken status de som ikke lenger var registrert som

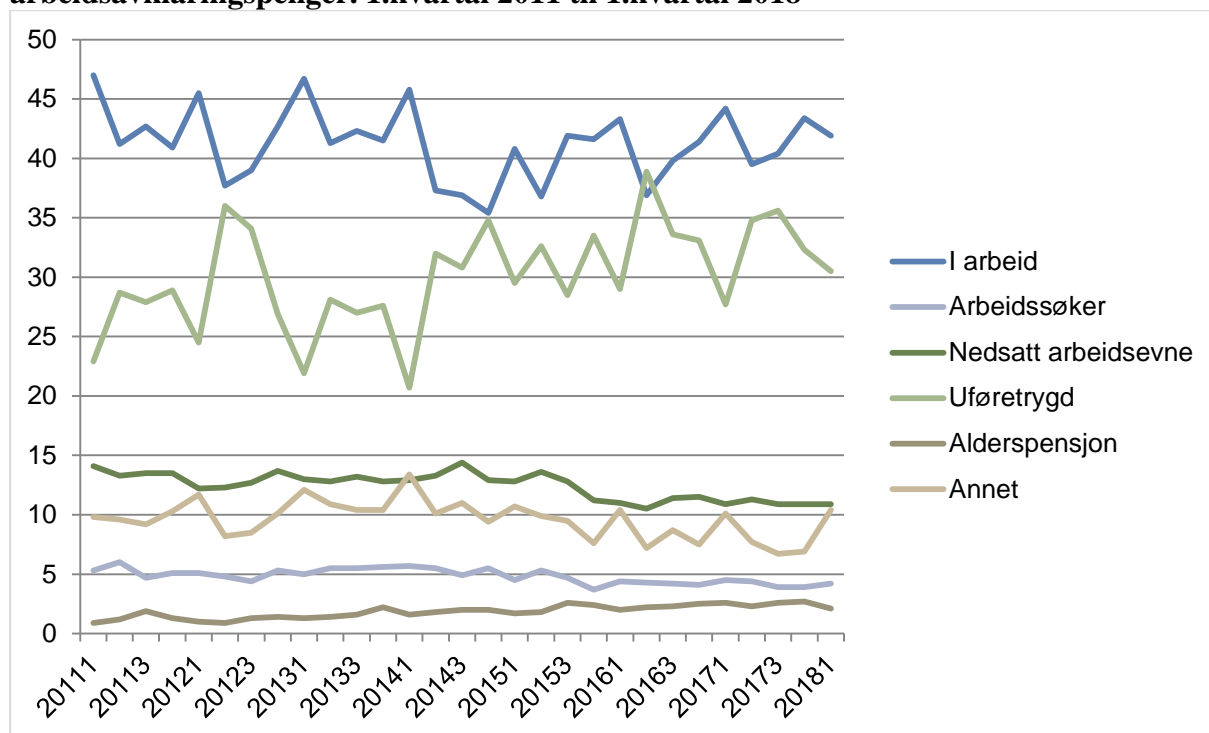
<sup>2</sup> Nye mottakere av arbeidsavklaringspenger (tilgang) en gitt måned er i dette notatet definert som: Personer som mottok arbeidsavklaringspenger ved utgangen av måned  $t$ , men ikke i måned  $t-1$  og  $t-2$ . Antall som sluttet å motta arbeidsavklaringspenger (avgang) en gitt måned er definert som: Personer som mottok arbeidsavklaringspenger ved utgangen av måned  $t$  men ikke i måned  $t+1$  og måned  $t+2$ . Gitt disse definisjonene må vi vente to måneder før vi kan regne avgangstall fra en gitt måned. Vi har derfor bare med avgangstall til og med 4.kvartal 2017 i dette notatet.

mottakere arbeidsavklaringspenger hadde seks måneder senere.<sup>3</sup> Figuren slutter nå med arbeidsmarkedsstatus i første kvartal 2018. Dette er personene som sluttet å være registrert med arbeidsavklaringspenger i løpet av tredje kvartal 2017.

Av de som ikke lenger var registrert med arbeidsavklaringspenger i tredje kvartal 2017 var 42 prosent i arbeid<sup>4</sup> i første kvartal 2018, en nedgang på 2,3 prosentpoeng sammenlignet med første kvartal 2017. Antallet som sluttet å motta arbeidsavklaringspenger i tredje kvartal 2017 var 15 300, hvorav antallet i jobb var 6 400. Sammenlignet tredje kvartal 2016 var det en nedgang på 1 100 for antall med avgang og hvorav 200 færre var i jobb. 31 prosent mottok uføretrygd.

Utenom arbeid og uføretrygd, er det flest som befinner seg i gruppen «Annet» 6 måneder etter at de ikke lenger mottar arbeidsavklaringspenger. Dette inkluderer blant annet personer som er studenter, selvstendig næringsdrivende eller alderspensjonister.

**Figur 11. Arbeidsmarkedsstatus seks måneder etter avgang fra arbeidsavklaringspenger. 1.kvartal 2011 til 1.kvartal 2018**



Kilde: NAV

<sup>3</sup> For at vi skal regne en person som ikke lenger registrert med arbeidsavklaringspenger må personen være registrert med arbeidsavklaringspenger i en måned, men ikke i de to påfølgende månedene. Ved å se på hvilken status personen har seks måneder senere, ser vi om personen er tilbake med arbeidsavklaringspenger eller om overgangen er mer varig.

<sup>4</sup> Enten kun i arbeid eller en kombinasjon av arbeid og ytelse fra NAV.

## Færre med lange varigheter

Av alle personer som i juni 2018 mottok arbeidsavklaringspenger er det flest som har mottatt ytelsen i 12 måneder eller mindre (tabell 1).<sup>5</sup> Sammenligner vi fordelingen på varighet for mottakere av arbeidsavklaringspenger året før ser vi at den største nedgangen, både i antall og prosent, skjer blant de med lengst varighet.

**Tabell 1. Mottakere av arbeidsavklaringspenger fordelt på hvor lenge de har mottatt ytelsen.<sup>6</sup> Antall. Juni 2018, og endring fra juni 2017**

Varighet	Antall juni 2018	Endring i antall fra juni 2017	Endring i prosent fra juni 2017
I alt	136 467	-8 166	-5,6 %
1 år (1-12 mnd)	43 482	-1 043	-2,3 %
2 år (13-24 mnd)	32 549	-1 442	-4,2 %
3 år (25-36 mnd)	24 091	-221	-0,9 %
4 år (37-48 mnd)	16 420	116	0,7 %
5 år (49-60 mnd)	7 904	-1 333	-14,4 %
Over 5 år (61 mnd -)	12 021	-4 243	-26,1 %

Kilde: NAV

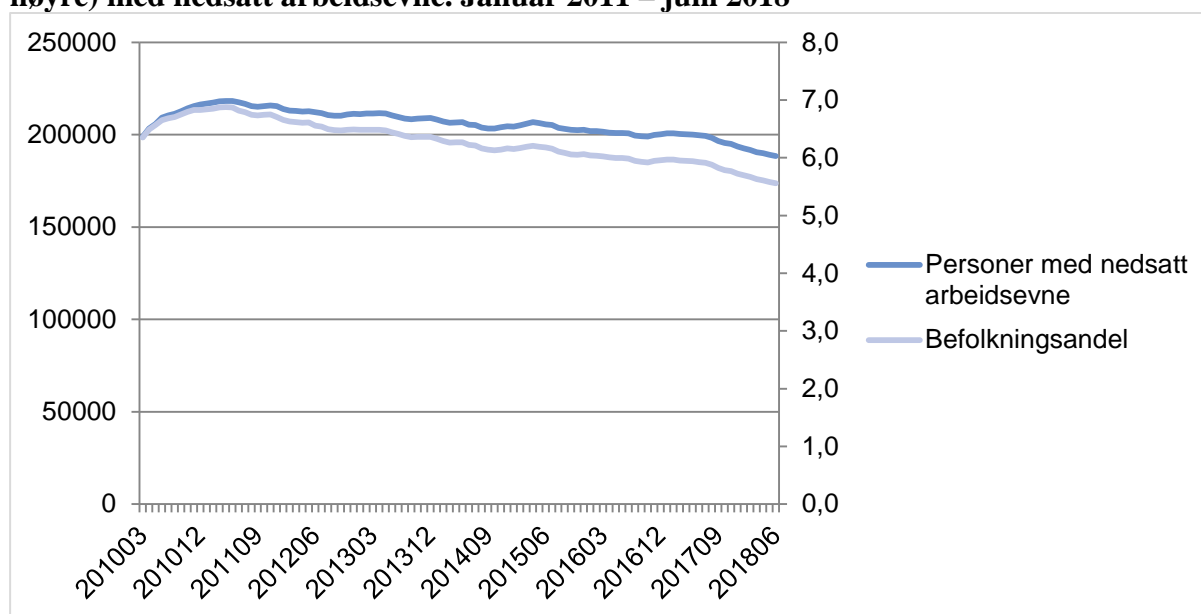
## Færre registrert med nedsatt arbeidsevne

Ved utgangen av juni 2018 var 188 500 personer registrert med nedsatt arbeidsevne (figur 12). Dette er 11 100 færre sammenlignet med juni 2017. Personer med nedsatt arbeidsevne utgjør ved utgangen av juni 5,6 prosent av befolkningen mellom 18 og 66 år.

<sup>5</sup> Fra og med 1.1.2018 ble den ordinære varighetsgrensen for rett til arbeidsavklaringspenger endret fra 4 til 3 år. Perioden en person kan få unntak fra denne varighetsgrensen er på maksimalt 2 år. De som ved inngangen av 2018 allerede hadde hatt rett til arbeidsavklaringspenger over fire år (gammelt regelverk) kan få forlenget sin rettighetsperiode med maksimalt to år til (nytt regelverk).

<sup>6</sup> For personer med flere tilfeller med mottak av arbeidsavklaringspenger ser vi her på varigheten i det siste tilfellet.

**Figur 12. Antall personer (akse til venstre) og andel av befolkningen (18-66 år, akse til høyre) med nedsatt arbeidsevne. Januar 2011 – juni 2018**



Kilde: NAV

### Færre med nedsatt arbeidsevne mottar arbeidsavklaringspenger

Den største gruppen av de som er registrert med nedsatt arbeidsevne mottar arbeidsavklaringspenger (tabell 2). Andelen med nedsatt arbeidsevne som mottar arbeidsavklaringspenger har imidlertid gått ned det siste året, det samme har andelen med uføretrygd. Blant de som mottar uføretrygd deltar mange i tilrettelagt arbeid. Samtidig ser vi at det er flere som befinner seg i kategorien Annet, som utgjør 19 av alle personer med nedsatt arbeidsevne. Blant disse finner vi personer som mottar kommunale ytelser, sykepenger eller som ikke mottar noe stønad fra NAV. Den siste gruppen blir trolig forsørget av familie eller andre.<sup>7</sup>

**Tabell 2. Personer med nedsatt arbeidsevne fordelt på ytelse (justert for dobbelttelling). Antall og andel. Juni 2018**

	Nedsatt arbeidsevne	Arbeidsavklaringspenger	Uføretrygd	Dagpenger	Tiltakspenger	Annet
Antall	188 482	130 518	17 321	1 291	4 151	35 201
Andel prosent	100	69	9	1	2	19
Endring fra i fjor. Antall	-11 138	-10 447	-2 009	229	286	803

Kilde: NAV

<sup>7</sup> For en analyse av de som står med nedsatt arbeidsevne, men som ikke mottar arbeidsavklaringspenger, se Sutterud og Sørbo (2018).

## Deltakelse i arbeidsrettede tiltak

Ved utgangen av juni 2018 deltok 53 000 av de med nedsatt arbeidsevne på et arbeidsrettet tiltak, noe som utgjorde 28 prosent av de med nedsatt arbeidsevne (se tabell 3). Mange av de som ikke deltar i et arbeidsrettet tiltak er under annen oppfølging, som medisinsk behandling, rehabilitering eller sosial trening. Blant de som er under 60 år er tiltakene arbeidspraksis, opplæring og oppfølging mest brukt. Personer i 60-årene deltar i mindre grad i tiltak, og for denne gruppen er tiltakene tilrettelagt arbeid og lønnstilskudd vanligst.

**Tabell 3. Personer med nedsatt arbeidsevne som deltar i et arbeidsrettet tiltak. Alder og type tiltak. Antall totalt og andel i hver tiltaksgruppe. Juni 2018**

	I alt	Under 30 år	30-59 år	60 år og over
I alt	52 981	16 330	34 046	2 605
Arbeidspraksis	27,1	35,7	24,3	10,2
Arbeidsrettet rehabilitering	0,9	0,5	1,0	1,3
Avklaringstiltak	3,8	2,3	4,3	7,5
Jobbskaping og egenetablering	0,2	0,0	0,2	0,1
Lønnstilskudd	13,0	8,6	13,6	31,8
Oppfølging	17,4	15,6	18,6	12,9
Opplæring	18,0	20,1	18,2	2,0
Tilrettelagt arbeid	19,4	17,0	19,4	33,8
Tilrettelegging	0,2	0,2	0,3	0,4

Kilde: NAV

## Referanser

Ellingsen, Jostein (2015). «Utviklingen i uførediagnoser per 31.desember 2013», Statistikknotat, Arbeids- og velferdsdirektoratet.

Ellingsen, Jostein og Marianne Lindbøl (2017). «Utviklingen i uførediagnoser per 31.desember 2014», Statistikknotat, Arbeids- og velferdsdirektoratet.

Sundell, Therese (2016). «Utviklingen i sykefraværet, 3.kvartal 2016», Statistikknotat, Arbeids- og velferdsdirektoratet.

Sutterud, Lars og Johannes Sørbo (2018). «Hvem har nedsatt arbeidsevne, men ikke rett til arbeidsavklaringspenger», *Arbeid og velferd* 2-2018.

## Vedlegg

### A. Definisjoner for hvem som tilhører gruppen med nedsatt arbeidsevne og hvem som kan motta arbeidsavklaringspenger.

#### **Personer med nedsatt arbeidsevne**

Begrepet «personer med nedsatt arbeidsevne» omfatter personer som på grunn av sykdom, skade eller andre hindringer har behov for ekstra oppfølging fra NAV for å få eller beholde arbeid. Bistandsbehovet fastsettes etter en arbeidsevnevurdering og vil omfatte arbeidsrettede tilbud og annen oppfølging som medisinsk behandling, rehabilitering, sosial trening/oppfølging og tilrettelegging.

Mange blir registrert med nedsatt arbeidsevne etter å ha brukt opp retten til sykepenger, eller fordi de fortsatt trenger tid til rehabilitering eller omskolering. Andre har vært lenge arbeidsledig, men på grunn av helsemessige utfordringer vurderes de å ha ekstra behov for oppfølging for å kunne komme i jobb. Personer som mottar sykepenger eller uføretrygd regnes ikke med i statistikken over personer med nedsatt arbeidsevne, med mindre de mottar arbeidsrettet oppfølging rettet mot personer med nedsatt arbeidsevne.

#### **Arbeidsavklaringspenger**

Arbeidsavklaringspenger kan innvilges til personer som har fått arbeidsevnen nedsatt med minst femti prosent på grunn av sykdom. Det er et krav at det foreligger en gyldig diagnose i henhold til klassifiseringssystemene ICD 10 og ICPC 2. Det er også et vilkår at man enten er under aktiv behandling, deltar i et aktivt tiltak, eller at man selv etter at dette er prøvd fremdeles anses å ha en viss mulighet for å komme i arbeid, og får oppfølging fra Arbeids- og velferdsetaten.

Tidligere (før 1.3.2010) mottok personer som var under medisinsk behandling rehabiliteringspenger, mens de som deltok i et arbeidsrettet tiltak mottok attføringspenger. Tidsbegrenset uførestønad kunne innvilges om man, til tross for medisinsk behandling og forsøk på attføring, ikke kunne komme i arbeid i overskuelig framtid, men at det var håp på lengre sikt. Minstestytelsen for arbeidsavklaringspenger er 2G (grunnbeløpet i folketrygden). Fra 1. mai 2018 utgjør 193 766 kr.