

## Utviklingen i uførepensjon per 30. juni 2012

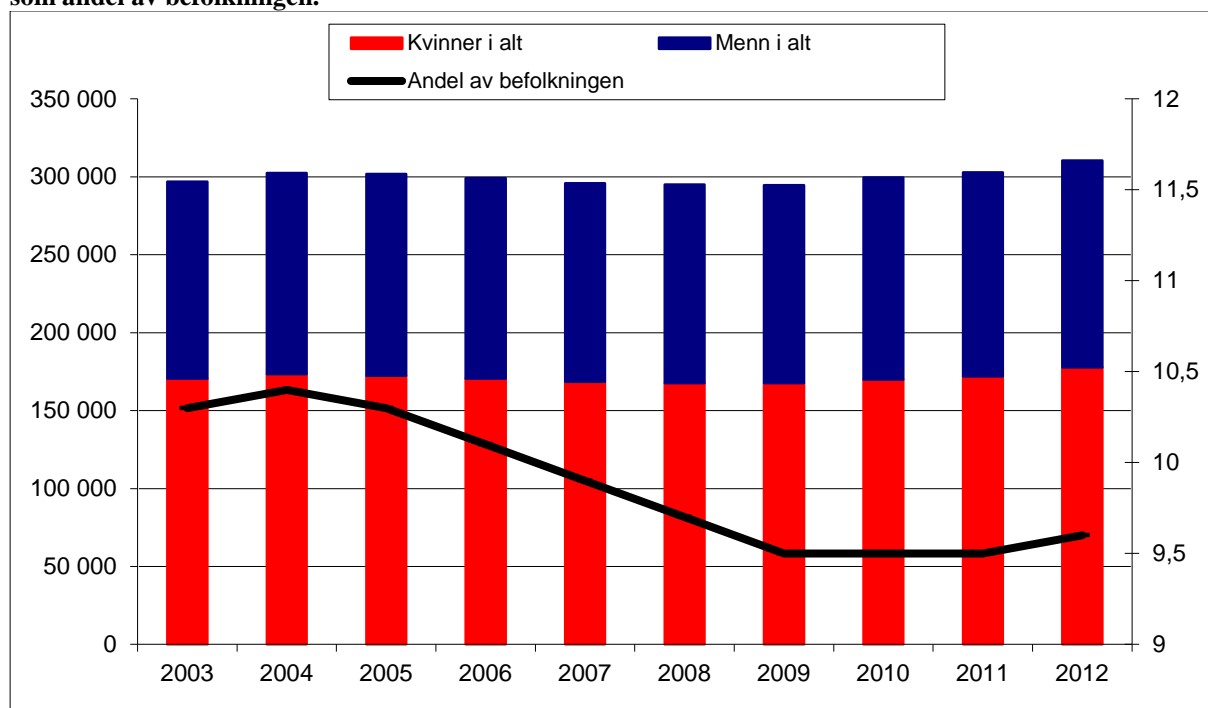
Notatet er skrevet av [jostein.ellingsen@nav.no](mailto:jostein.ellingsen@nav.no), 28.08.2012.

For første halvår 2012 observerer vi vekst både i antall personer med uførepensjon og i andelen personer med uførepensjon i befolkningen. De siste årene har det kommet flere personer inn i uførepensjonsordningen enn det er personer som har gått ut<sup>1</sup>. Denne veksten skyldes overgangen av personer fra arbeidsavklaringspenger med tidligere vedtak av tidsbegrenset uførestønad. Vi ser at denne andelen har økt de siste årene.

Første halvår 2012 var det 17 300 personer som fikk vedtak om uførepensjon, en økning på 18,5 prosent sammenlignet med samme periode 2011. Splitter vi opp antallet nye uføremottakere for første halvår i første og andre kvartal, ser vi at det kom markert flere nye mottakere i årets tre første måneder enn i de tre påfølgende månedene.

Per 30. juni 2012 er det 310 400 personer med uførepensjon. Sammenligner vi uførebeholdningen per 30. juni 2012 med samme tidspunkt i fjor ser vi at er 7 700 flere uførepensjonister i år – en økning på 2,5 prosent. I løpet av de siste ti årene har antall uføre steget med 13 500 personer – en økning på 4,5 prosent. Det er flere kvinner enn menn som mottar uførepensjon og fra 2011 til 2012 har veksten vært større for kvinner enn for menn.

**Figur 1: Personer (18-67 år) med uførepensjon pr. 30.06.2003 – 30.06.2012. Antall kvinner og menn og som andel av befolkningen.**



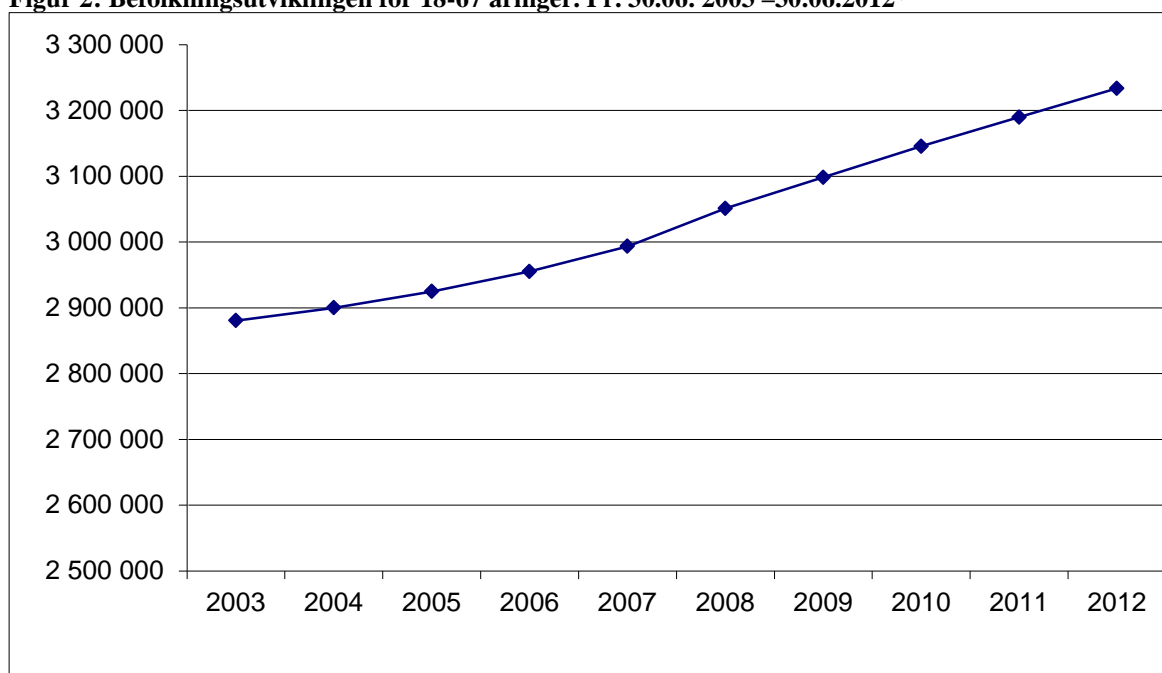
<sup>1</sup> Se figurvedlegg

For tiårsperioden har det vært en tiltakende befolkningsvekst i aldersgruppen 18-67 år (12,3 %). Høy arbeidsinnvandring er en viktig årsak til denne veksten. I 2003 var andelen uføre i befolkningen på 10,3 prosent (tabell 1). Andelen sank fram til 2009 og holdt seg stabil på 9,5 prosent, men fra 2011 til 2012 har uføreandelen økt med 0,1 prosentpoeng til 9,6 prosent.

**Tabell 1: Andelen uførepensjonister (18-67 år) i prosent av befolkningen pr. 30.06. 2003 –30.06.2012.**

	2003	2004	2005	2006	2007	2008	2009	2010	2011	2012
I alt	10,3	10,4	10,3	10,1	9,9	9,7	9,5	9,5	9,5	9,6

**Figur 2: Befolkningsutviklingen for 18-67 åringer. Pr. 30.06. 2003 –30.06.2012\***



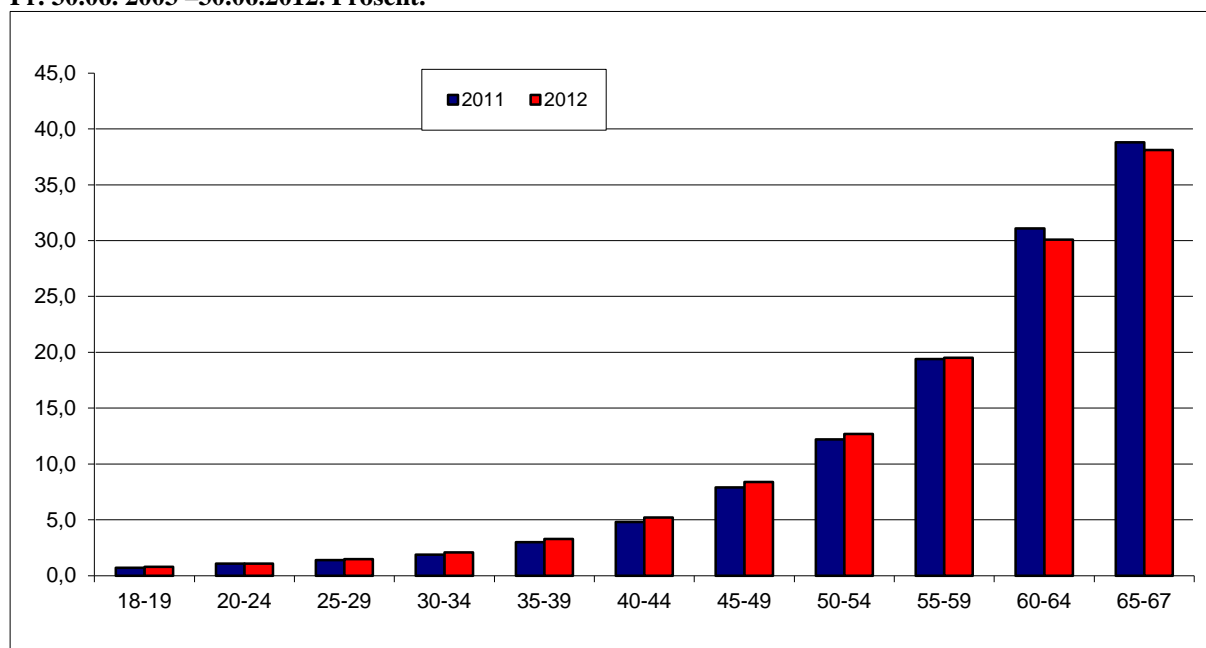
\* Vi teller 11/12 av 18-åringene og 1/12 av 67-åringene. Dette skyldes at en person ikke kan bli uførepensjonert før måneden etter fylte 18 år, og blir alderspensjonist senest måneden etter fylte 67 år. Kilde: NAV

## Uførepensjonisters kjønns- og alderssammensetning

### Alder

Figur 3 viser antall uførepensjonister delt på antallet personer i befolkningen i tilsvarende aldersgruppe per 30. juni 2012 sammenlignet med samme tidspunkt i 2011.

**Figur 3: Andel mottakere av uførepensjon i befolkningen, etter alder (18-67 år). Pr. 30.06. 2003 –30.06.2012. Prosent.**



For aldersgruppene 45-49 år og 50-54 år har vært en kraftig vekst i uføreandelen med 0,5 prosentpoeng. For aldersgruppene 35-39 år og 40-44 år er det en vekst på 0,3 og 0,4 prosentpoeng. Det er i disse aldersgruppene vi spesielt finner igjen de tidligere mottakerne av tidsbegrenset uførestønning og dette gjelder spesielt for kvinner.

I løpet av de ti siste årene har andelen uføre over 60 år avtatt ganske kraftig. Over tiårsperioden har uføreandelen for 60-64 år og 65-67 år gått ned med henholdsvis 5,3 og 4,9 prosentpoeng. For det siste året har andelen uføre mellom 60 og 64 år avtatt med ett prosentpoeng og for de aller eldste med 0,7 prosentpoeng. Over tiårsperioden har det blitt over 130 000 flere personer over 60 år i befolkningen. Når vi sammenligner befolkningen per juni 2012 med juni 2011 har det blitt 4 600 færre personer i befolkningen i aldersgruppen 60-64 år, men ca. 6 000 flere personer i aldersgruppen over 65 år.

Endringen i befolkningssammensetningen over tid er en faktor som påvirker utviklingen i andelen uføre i befolkningen. De store fødselskullene etter andre verdenskrig har ført til at de eldste aldersgruppene utgjør en stadig større andel av befolkningen mellom 18 og 67 år. Isolert sett skulle dette gi økt antall uførepensjonister, mens det trekker i motsatt retning at personer i de eldste aldersgruppene blir uføre i mindre grad enn tidligere (Bragstad, Ellingsen,

Lindbøl 2012). Det siste henger blant annet sammen med at utdanningsnivået for de eldste i befolkningen har økt.

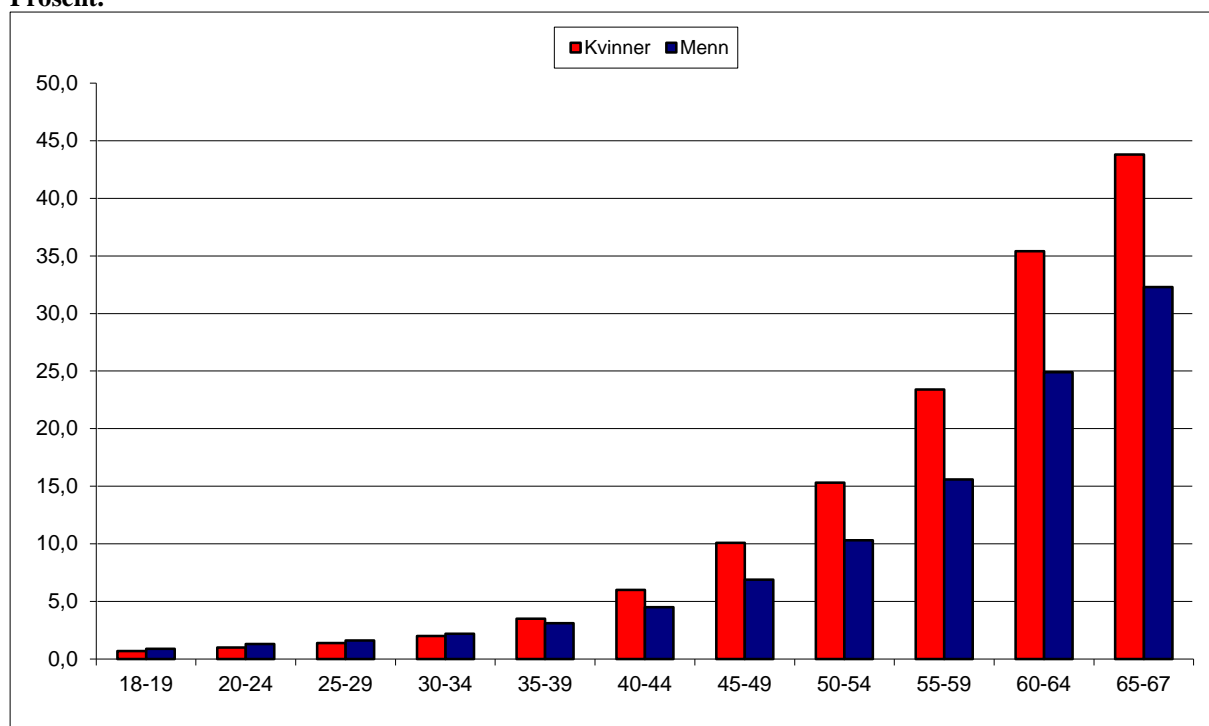
En annen faktor som påvirker uførepensjoneringsmønsteret for de eldste er endringene i pensjonssystemet der man fra 2011 kunne ta ut tidligpensjon. Lien (2011) har diskutert effekter av pensjonsreformen i forhold til helserelaterte ytelser.

### Kjønn

I figur 4 viser vi andelen uførepensjonister i befolkningen etter kjønn og alder per 30. juni 2012. Kvinner utgjør over 57 prosent av alle uførepensjonister. Som andel av befolkningen er det flere kvinner enn menn fra 35 år og oppover, men spesielt viser dette seg for de som er 40 år og eldre. Sammenligner vi utgangen av juni 2012 med samme tidspunkt i 2011 har det vært en kraftig vekst blant kvinner for aldersgruppene 45-49 og 50-54 år med henholdsvis 0,9 og 0,8 prosentpoeng. Det er i disse aldersgruppene vi finner igjen de som tidligere hadde et vedtak om tidsbegrenset uførestønad og som nå har fått innvilget en varig uførepensjon. Dette kommer vi tilbake til under kapittelet om ny uføre.

For de yngre aldersgruppene (18-34 år) er det flest mannlige mottakere av uførepensjon.

**Figur 4: Andel uførepensjonister i befolkningen (18-67 år) fordelt etter kjønn og alder per 30.06.2012. Prosent.**

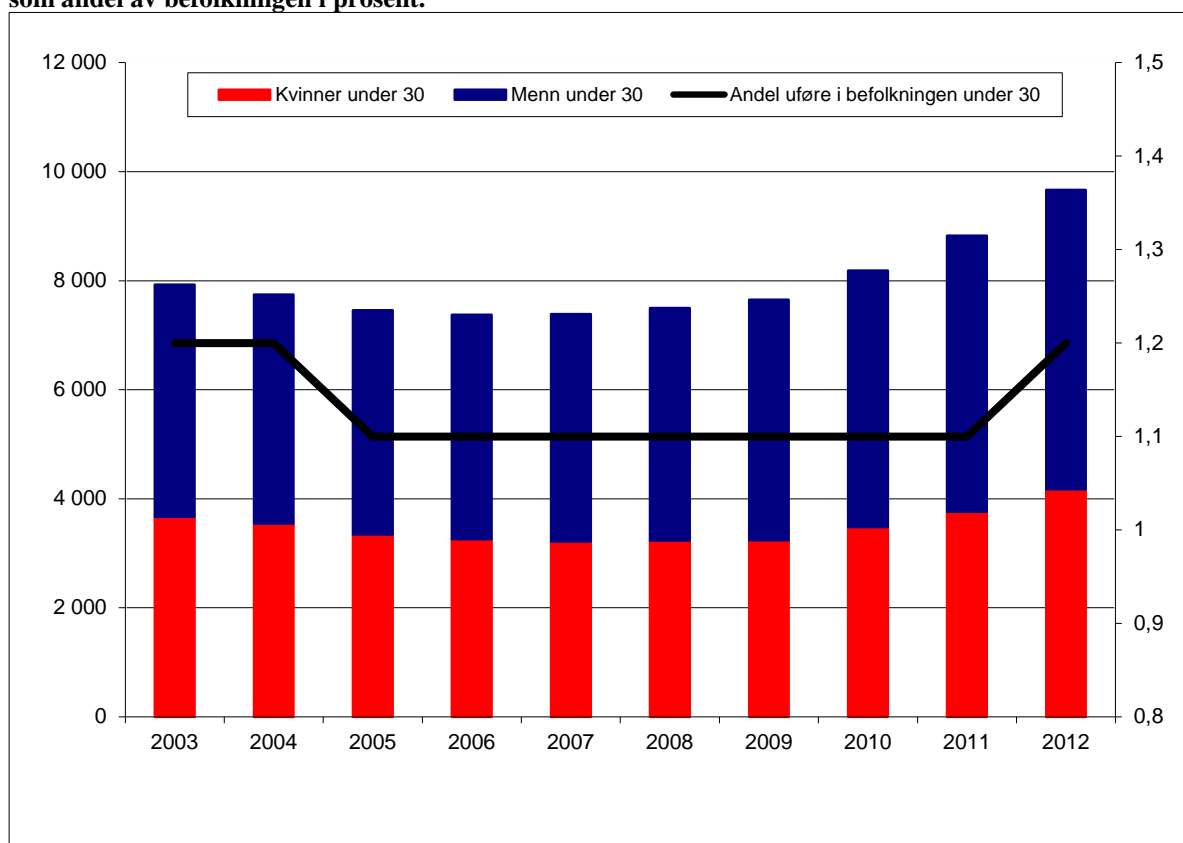


## Unge uføre

Unge uføre definerer vi som mottakere av uførepensjon i alderen 18 til 29 år. Per 30. juni 2012 er det 9 700 personer i denne gruppen (figur 5). De unge utgjør 3,1 prosent av alle uføre. Ca. 57 prosent av de unge uføre er menn.

Det ble 841 flere unge uføre per 30. juni 2012 sammenlignet med samme tidspunkt i 2011, fordelt på 415 kvinner og 426 menn. Fra 2003 til 2012 er det blitt 1 700 flere unge uføre. Til sammenligning har det i befolkningen blitt 110 000 flere i denne aldersgruppen i samme periode.

**Figur 5: Personer (18-29 år) med uførepensjon pr. 30.06. 2003 –30.06.2012. Antall kvinner og menn og som andel av befolkningen i prosent.**



Andelen unge uføre i prosent av befolkningen er per juni 2012 på 1,2 prosent, med en fordeling på 1,1 prosent kvinner og 1,4 prosent menn. I 2003 var tilsvarende tall 1,1 prosent for kvinner og 1,2 prosent for menn. Fra 2011 til 2012 har andelen unge uføre i prosent av befolkningen økt med 0,1 prosentpoeng, men i løpet av tiårsperioden ser vi at uføreandelen har holdt seg på omtrent samme nivå.

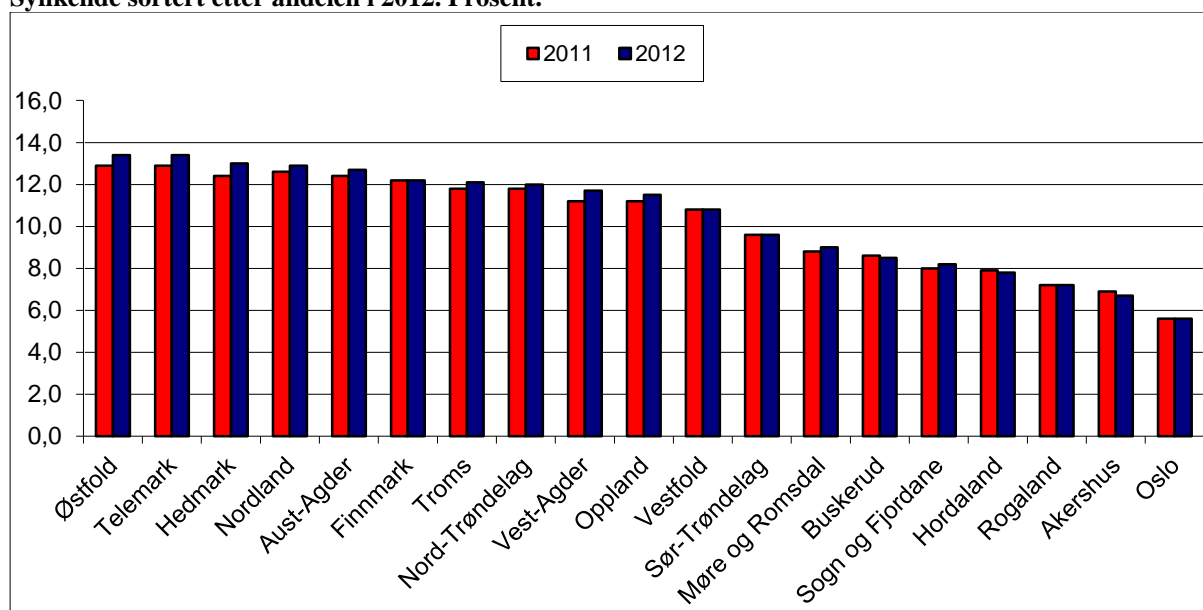
Diagnosestatistikken for 2010 (Lindbøl 2012) viser at nesten halvparten av unge uføre (18-29 år) har psykisk utviklingshemming, medfødte misdannelser/kromosomavvik eller organisk psykisk lidelse/schizofreni. En fjerdedel har angst, depresjon eller atferds-

/personlighetsforstyrrelse, og omtrent 12 prosent har sykdommer i nervesystemet (som epilepsi og cerebral parese). (Se Brage og Thune 2008 og 2009 for en utdyping omkring uførepensjonering og diagnoser).

## Uførepensjonister etter fylke

I figur 6 er det korrigert for befolkningsstørrelsen i fylket ved å vise antall med uførepensjon i prosent av befolkningen.

**Figur 6: Andel uførepensjonister (18-67 år) i fylke per 30. juni 2012 sammenlignet med 30. juni 2011. Synkende sortert etter andelen i 2012. Prosent.**

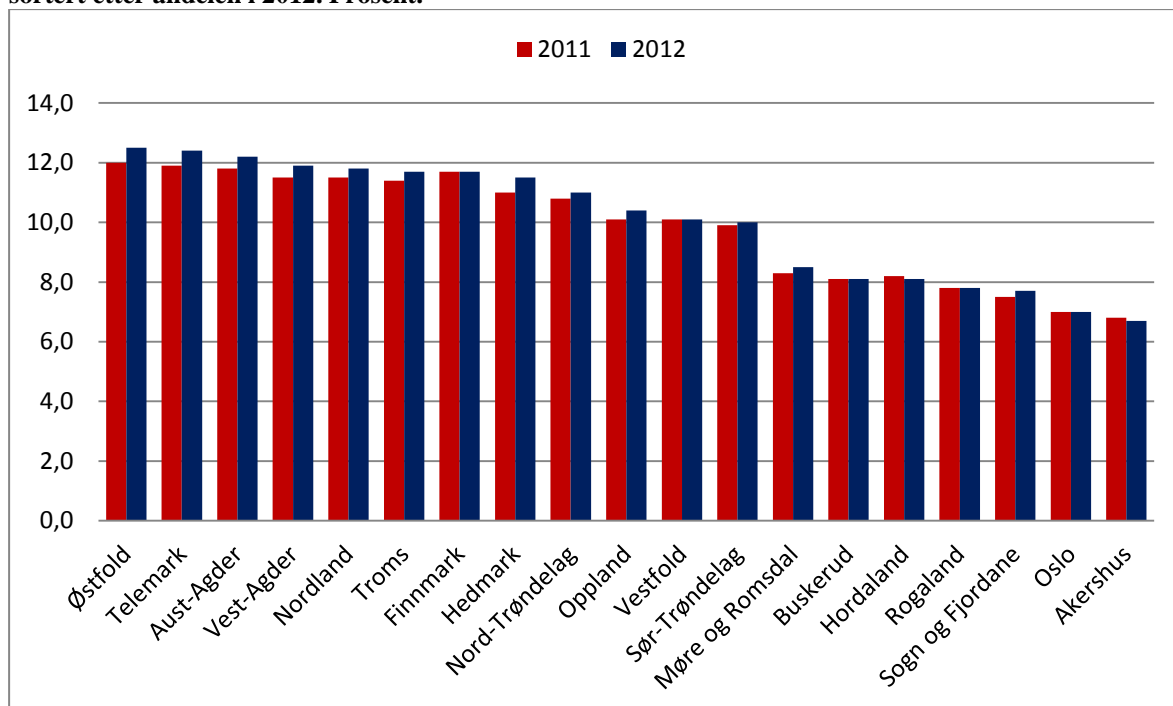


Det er fylkene Østfold, Telemark, Hedmark og Nordland som har høyest andel uføremottakere i befolkningen med henholdsvis 13,4, 13,4, 13,0 og 12,9 prosent. Oslo har lavest andel uføremottakere med en uføreandel på 5,6 prosent av befolkningen. Hedmark hadde størst økning i andelen uførepensjonister i befolkningen fra 30.06.2011 til 30.06.2012, med en økning på 0,6 prosentpoeng.

En del av veksten i uførepensjoneringen kan forklares med endringer i befolkningssammensetningen lokalt mht. alder, utdanningsnivå, landbakgrunn og ulikheter i oppfølging fra NAV (Bråthen 2011). Flyttemønsteret påvirker også alderssammensetningen lokalt. Blant annet har Oslo en spesielt ung befolkning i forhold til resten av landet (Bragstad og Hauge 2007).

Figur 7 viser hvilken uføreandel fylket ville hatt dersom befolkningen i fylket hadde hatt samme alders- og kjønnsfordeling som gjennomsnittsbefolkningen i landet (aldersstandardiserte tall<sup>2</sup>). Å framstille andelen uføre på denne måten viser at det er betydelige fylkesvise forskjeller selv om det tas hensyn til demografi. Vi ser dette spesielt for Oslo, som ved aldersstandardisering får en betydelig økning i sin uføreandel når man benytter denne metoden.

**Figur 7: Andel uførepensjonister (18-67 år) i fylket per 30. juni 2012. Aldersstandardiserte tall. Synkende sortert etter andelen i 2012. Prosent.**



<sup>2</sup> Det er den direkte metode for aldersstandardisering som benyttes etter 1-årig alder, og viser fordelingen (andelen) i det enkelte fylke om aldersfordelingen var som for landet. Tabellen viser da en høyere eller lavere (evt. uendret) andel enn figuren med «I prosent av befolkningen». Se vedlegg for utregning av den direkte metode.

## Nye uførepensjonister første halvår 2012<sup>3</sup>

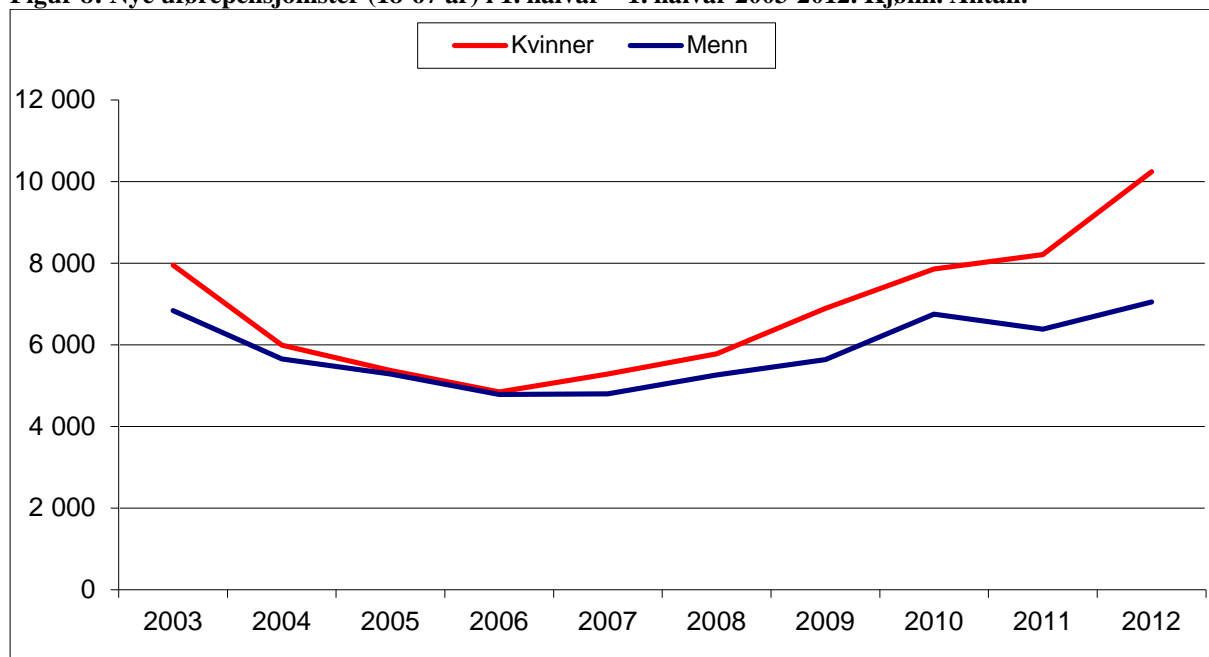
I løpet av første halvår 2012 har det kommet til 17 300 nye uførepensjonister, fordelt på 10 200 kvinner og 7 100 menn. Det ble 2 700 flere uførepensjonister i løpet av 1. halvår 2012 sammenlignet med 1. halvår 2011. Av de nye uførepensjonistene utgjør kvinner ca. 59 prosent mot 56 prosent for samme periode i 2011.

Splitter vi første halvår i første og andre kvartal, ser vi at økningen i hovedsak kom i årets tre første måneder. I første kvartal fikk vi 10 700 nye uføre og i andre kvartal er det 6 600 som har fått innvilget uførepensjon. Sammenligner vi første og andre kvartal 2012 med samme perioder i 2011, ser vi at veksten for første kvartal 2011-2012 var på kraftige 42,6 prosent, mens det var en nedgang i andre kvartal 2011-2012 på 7 prosent.

Mot slutten av året 2011 og første kvartal 2012 var det et spesielt fokus på behandling av ubehandlede saker som påvirket tilgangen av nye uførepensjonister. Antall innvilgede saker viser samme trend. Mange av disse vedtakene var for personer fra arbeidsavklaringspenger med tidligere vedtak av tidsbegrenset uførestønad.

Vi skal i det videre se nærmere på de nye uføre mht. alder, kjønn og fra hvilke stønadsordninger de kommer fra.

**Figur 8: Nye uførepensjonister (18-67 år) i 1. halvår – 1. halvår 2003-2012. Kjønn. Antall.**



<sup>3</sup> Ordningen med tidsbegrenset uførestønad (TU) ble innført 1. januar 2004 og avviklet 1. mars 2010 og den påvirker nivået på antall og nye uføre over tid. Mottakere med TU ble overført til Arbeidsavklaringspenger (AAP). Se Bragstad, Ellingsen og Lindbøl (2012) for en analyse av tidligere TU-mottakere. NAV publiserer statistikk over [AAP](#)-mottakere månedlig.



## Nye uførepensjonister etter alder og kjønn

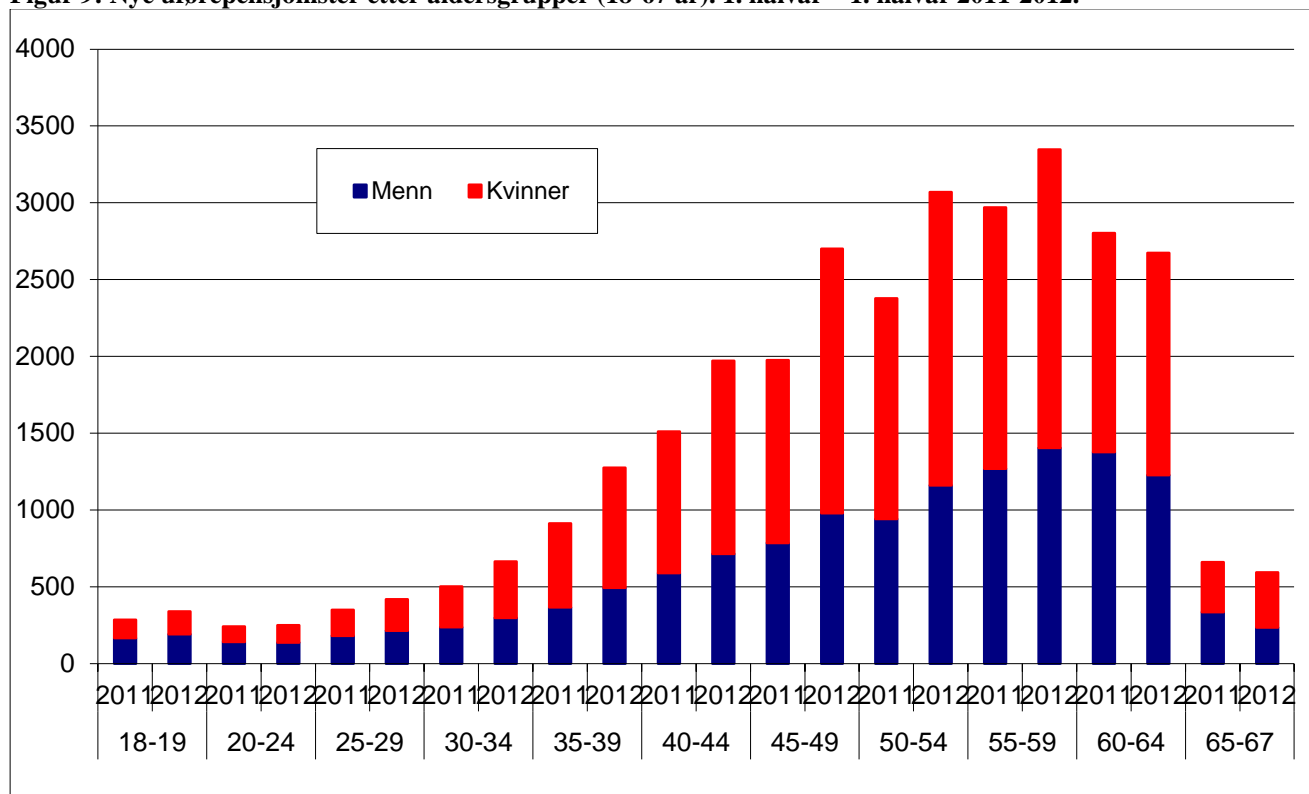
Det er flere nye uføre kvinner og menn første halvår 2012 sammenlignet med samme periode i 2011 (figur 9), men veksten er større for kvinner enn for menn. For kvinner er det en spesielt sterk vekst for de mellom 30-34 år (39 %), 35-39 år (43 %) og 45-49 år (45 %). For menn finner vi den sterkeste veksten for de mellom 35-39 år (35 %) og 30-34 år (25 %).

Det er imidlertid ikke så mange personer i disse aldersgruppene slik at en endring vil slå nokså kraftig ut som prosentvis endring. For eksempel er det for menn i alderen 30-34 år og 35-39 år hhv. 297 og 494 nye uførepensjonister i første halvår 2012.

Veksten i nye uføre første halvår 2012 skyldes konvertering av personer som tidligere hadde tidsbegrenset uførestønad (Bragstad, Ellingsen, Lindbøl 2012), men også innsatsen mot nedbygging av saksrestanser.

For nye uføre menn over 60 år ser vi at det for første halvår 2012 er færre uføre enn for samme periode i 2011. Vi antar at nedgangen for de eldste mennene har sammenheng med de nye reglene for uttak av fleksibel alderspensjon (Lien 2011). Det er samtidig noen færre eldre menn mellom 60-64 år i befolkningen per juni 2012 enn på samme tid i 2011 som kan ha påvirket uføretilbøyeligheten i denne aldersgruppen.

Figur 9: Nye uførepensjonister etter aldersgrupper (18-67 år). 1. halvår – 1. halvår 2011-2012.

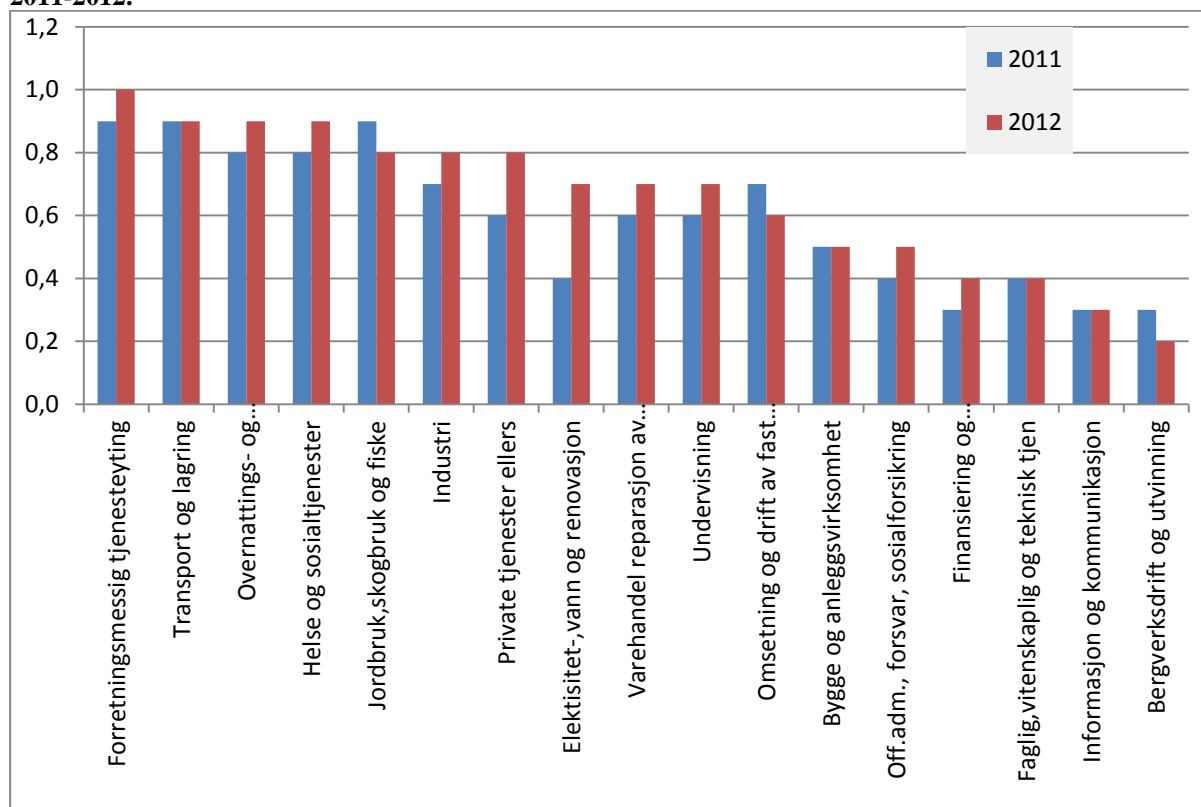


## Nye uførepensjonister fordelt etter næring<sup>4</sup>

Det er flest nye uførepensjonister i følgende tre næringer: Helse- og sosialsektoren (mange sysselsatte), varehandelsektoren og i industrien.

Når vi ser på antall nye uførepensjonister som andel av sysselsatte i hver næring, er det følgende næringsgrupper som har høyest andel nye uførepensjonister: Forretningmessig tjenesteyting (1,0 %), transport (0,9 %), overnattings- og servering (0,9 %) og helse- og sosial (0,9 %).

**Figur 10: Antall nye uførepensjonister (18-67 år) som andel av sysselsatte i hver næring, 1. halvår 2011-2012.**



<sup>4</sup> Alle virksomheter i privat og offentlig sektor i Norge er tildelt nye næringskoder basert på ny standard for næringsgruppering. Den nye standarden gir en mer hensiktsmessig og oppdatert beskrivelse av aktivitetene i næringslivet og offentlig sektor med mer vekt på tjenesteytende næringer.

Standarden samsvarer med EUs nye standard, NACE Rev.2. Dette sikrer sammenliknbarhet på tvers av landegrensene. Den norske standarden SN2007 er tilpasset forhold i Norge på det mest detaljerte nivået (femte siffer). NACE Rev.2 ble vedtatt av Parlamentet og Rådet 20. desember 2006 som ny rådsforordning (EF) 1893/2006. Det nasjonale nivået ble vedtatt av SSB 6. desember 2006, etter en bred høring.

Alle virksomheter i Enhetsregisteret i Brønnøysundregistrene er registrert med en næringskode etter gammel standard (SN2002) og skal derfor omkodes til den nye standarden (SN2007). Det er Statistisk sentralbyrå som står for omkodingen og kodene vil bli tilført Enhetsregisteret.

Kilde: SSB: <http://www.ssb.no/vis/emner/10/01/nace/sn2007/main.html>

## Fra hvilke stønadsordninger kommer de nye uførepensjonistene?

Det er flere og sammensatte årsaker til uførepensjonering, men det er vanlig å peke på demografi, helse, forhold på arbeidsmarkedet, økonomiske incentiver og endringer i regelverk. Utviklingen i antall uføre henger også sammen med utviklingen i helserelaterte ytelser (Lien 2011, Prop. 130 L (2010-2011)). Med helserelaterte ytelser mener vi samlebetegnelsen av stønader i folketrygden – sykepenge og arbeidsavklaringspenge (AAP) – som ytes som følge av sykdom, skade eller lyte.

Et typisk ”trygdeforløp” for en person som mottar uførepensjon har ofte startet med en periode med mottak av sykepenge. Vi vil nå kort beskrive dette forløpet og vise overgangsstatistikk til uførepensjon fra de helserelaterte ytelsene og fra andre tilstander.

Dersom en person ikke har kommet tilbake i jobb etter ett år, og sykepenge rettighetene er brukt opp, kan arbeidsavklaringspenge være aktuelt som livsoppholdsytelse. For mottakere av AAP skal det utarbeides individuelle oppfølgingsplaner med det formål å få mottaker tilbake i jobb.

Videre er det en del som ikke kommer tilbake til jobb, men som er arbeidsledige og/eller mottar økonomisk sosialhjelp i en periode før overgang til uførepensjon.

Ved denne publisering har vi hatt mulighet til å skille ut mottakere av økonomisk sosialhjelp og deltakere i kvalifiseringsprogram. Disse var tidligere i annet-gruppen. Annet-gruppen kan være alle andre tilstander som arbeidsledighet eller andre livssituasjoner. I denne gruppen finner vi også personer som går rett på uførepensjon pga. alvorlig sykdom.

Tabell 2 viser hvilken siste status de nye uførepensjonistene hadde i første halvår 2012 før de fikk innvilget uførepensjon. I denne analysen er siste status «fra sykepenge», «fra arbeidsavklaringspenge», «fra økonomisk sosialhjelp/kvalifiseringsprogram» og «fra annet<sup>5</sup>». Vi har kun sett på perioden inntil ett år før tilgangstidspunktet og kontrollert mot registerstatus hos NAV.

---

<sup>5</sup> Tenkelige tilstander er under utdanning, i arbeid, privat forsørget eller alvorlig sykdom og andre tilstander.

**Tabell 2: Nye uførepensjonister (18-67 år): Overgangen fra sykepenges og AAP til uførepensjon 1. halvår 2012. Prosent.**

		I alt	18-29	30-39	40-49	50-59	60-64	65-66
<b>Fra sykepenges</b>	I alt	11,7	0,0	3,0	4,4	10,5	31,5	39,1
	Kvinner	11,3	0,0	3,5	4,5	9,7	31,6	39,3
	Menn	12,4	0,0	2,3	4,1	11,7	31,4	38,7
<b>Fra AAP</b>	I alt	79,6	5,9	91,6	90,2	83,5	59,1	35,7
	Kvinner	82,0	7,4	92,8	91,9	86,0	59,5	34,8
	Menn	76,1	5,5	90,2	87,3	79,6	58,6	37,0
<b>Fra økonomisk sosialhjelp/ Kvalifiseringsprogram</b>	I alt	2,4	5,3	3,0	2,7	2,0	2,1	1,5
	Kvinner	1,3	7,4	1,9	1,4	0,8	1,6	0,6
	Menn	4,0	4,3	4,5	5,2	3,8	2,8	3,0
<b>Fra annet</b>	I alt	6,2	88,8	2,4	2,6	4,0	7,3	23,7
	Kvinner	5,4	85,1	1,8	2,2	3,5	7,3	25,3
	Menn	7,5	90,2	3,1	3,4	4,8	7,3	21,3

I alt er mønsteret nokså likt for kvinner og menn med hensyn til hvilken registerstatus de nye uføre hadde før overgang til uførepensjon. Majoriteten av de nye uførepensjonistene i første halvår 2012 kommer fra AAP (79,6 %): Fordelt på 82 prosent kvinner og 76 prosent menn.

Av de nye kommer i alt ca. 12 prosent fra sykepenges. Jo eldre både kvinner og menn blir, jo større er andelen som går rett fra sykepenges til uførepensjon. Videre kommer ca. 2,5 prosent fra økonomisk sosialhjelp/kvalifiseringsprogram og vi ser at det i hovedsak er flere menn enn kvinner i denne gruppen. Ca. 6 prosent kommer fra annet-kategorien. Andelen er spesielt høy for de mellom 18-29 år.

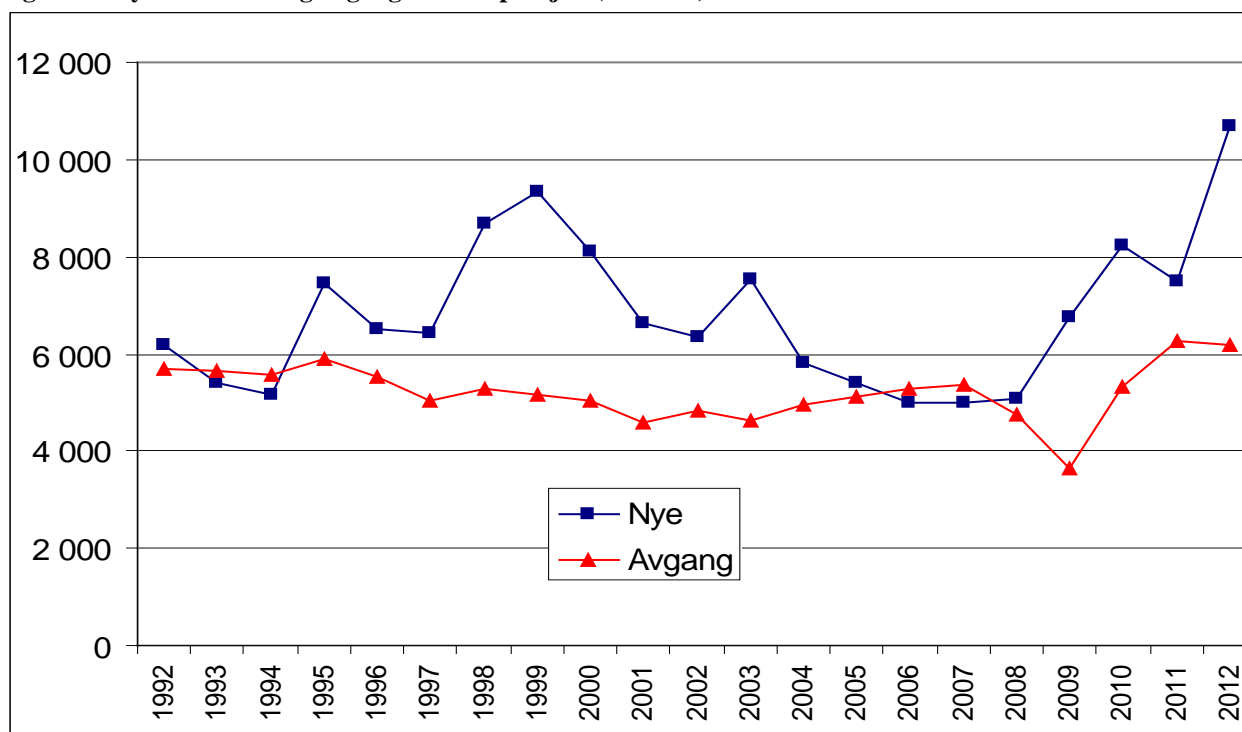
Fra 2007 og fram til i dag vet vi at flere av de nye uførepensjonistene var tidligere mottakere av tidsbegrenset uførestønad. I 2009 utgjorde denne andelen 24 prosent, og ved utgangen av 2011 var andelen steget til 40 prosent (Bragstad, Ellingsen, Lindbøl 2012). For første kvartal 2012 var andelen nye uførepensjonister som tidligere hadde vært på tidsbegrenset uførestønad 47 prosent. For første halvår 2012 var andelen tidligere TU-mottakere ca. 43 prosent. Isolert for andre kvartal 2012 var andelen på ca. 37 prosent.

Andelen nye uførepensjonister som kom fra arbeidsavklaringspenges 1. halvår 2012 var på 79,6 prosent. Av disse hadde 53,5 prosent et tidligere vedtak om tidsbegrenset uførestønad, med en fordeling på 58,5 prosent kvinner og 45,7 prosent menn.

Av de nye uføre første halvår 2012 er 59 prosent kvinner og det var spesielt kvinner som utgjorde den største andelen av de som tidligere var mottakere av tidsbegrenset uførestønad (Bragstad 2009) og som nå har gått over til varig uførepensjon. Det er rimelig å forvente at denne veksten vil fortsette utover i 2012, da konverteringsvedtakene for de som avsluttet tidsbegrenset uførestønad og gikk over på arbeidsavklaringspenges vil opphøre ved årsskiftet 2012/2013. Vi vet bla. at få av disse personene har gått tilbake til jobb og at uførepensjon sannsynligvis er det riktige for mange av disse.

## Vedlegg

Figur 11: Nye mottakere og avgang til uførepensjon (18-67 år) 1. halvår. 1992 – 1. halvår. 2012. Antall.



## Aldersstandardisering

Formelen for den direkte metode for aldersstandardisering skal være som følger:

$$a^f = \sum_{i=18}^{i=66} \left( \frac{up_i^f}{bef_i^f} \right) * \frac{bef_i^L}{bef_{18-66}^L}$$

der

$a^f$  – aldersstandardisert uførerate for fylke f

$up_i^f$  – antall uførepensjonister i fylke f med alder i

$bef_i^f$  – antall personer i fylke f med alder i

$bef_i^L$  – antall personer i totalbefolkningen med alder i (L indikerer hele landet)

$bef_{18-66}^L$  – antall personer i totalbefolkningen i alderen 18-66 år

## Referanser

- Brage og Thune (2008): "Medisinske årsaker til uføreytelser blant unge 1977–2006" i *Arbeid og velferd nr. 3-2008*. NAV. Arbeids- og velferdsdirektoratet.
- Brage og Thune (2009): "Medisinske årsaker til uførhet i alderen 25-39 år" i *Arbeid og velferd nr. 1-2009*. NAV. Arbeids- og velferdsdirektoratet.
- Bragstad, T. (2009): *Tidsbegrenset uførestønad – evaluering fire år etter innføring*. NAV-rapport nr. 3-2009. Oslo. Arbeids- og velferdsdirektoratet.
- Bragstad, T., Ellingsen, J. og Lindbøl, M. (2012): "Hvorfor blir det flere uførepensjonister?" i *Arbeid og Velferd nr. 1-2012*. NAV. Arbeid og velferdsdirektoratet.
- Bragstad, T. og Hauge, L. (2007): "Geografiske variasjonar i uførepensjon" i *Arbeid og velferd nr. 2-2007*. NAV. Arbeids- og velferdsdirektoratet.
- Bråthen, M. (2011): "Uførepensjonisters tilknytning til arbeidslivet" i *NAV-rapport nr. 2-2011*. NAV. Arbeids- og velferdsdirektoratet.
- Lien, O. C. (2011): "Pensjonsreformen: Hvilken effekt har den på uttaket av helserelevante ytelser?" i *Arbeid og velferd nr. 4-2011*. NAV. Arbeids- og velferdsdirektoratet.
- Lindbøl, M. (2012): *Statistikknnotat - Utviklingen i uførediagnoser per 31. desember 2010*. NAV. Arbeids- og velferdsdirektoratet.
- Prop. 130 L (2010-2011): Endringer i folketrygden (ny uføretrygd og alderspensjon til uføre. Proposisjon til Stortinget (forslag til lovvedtak). Det Kongelige Arbeidsdepartement.