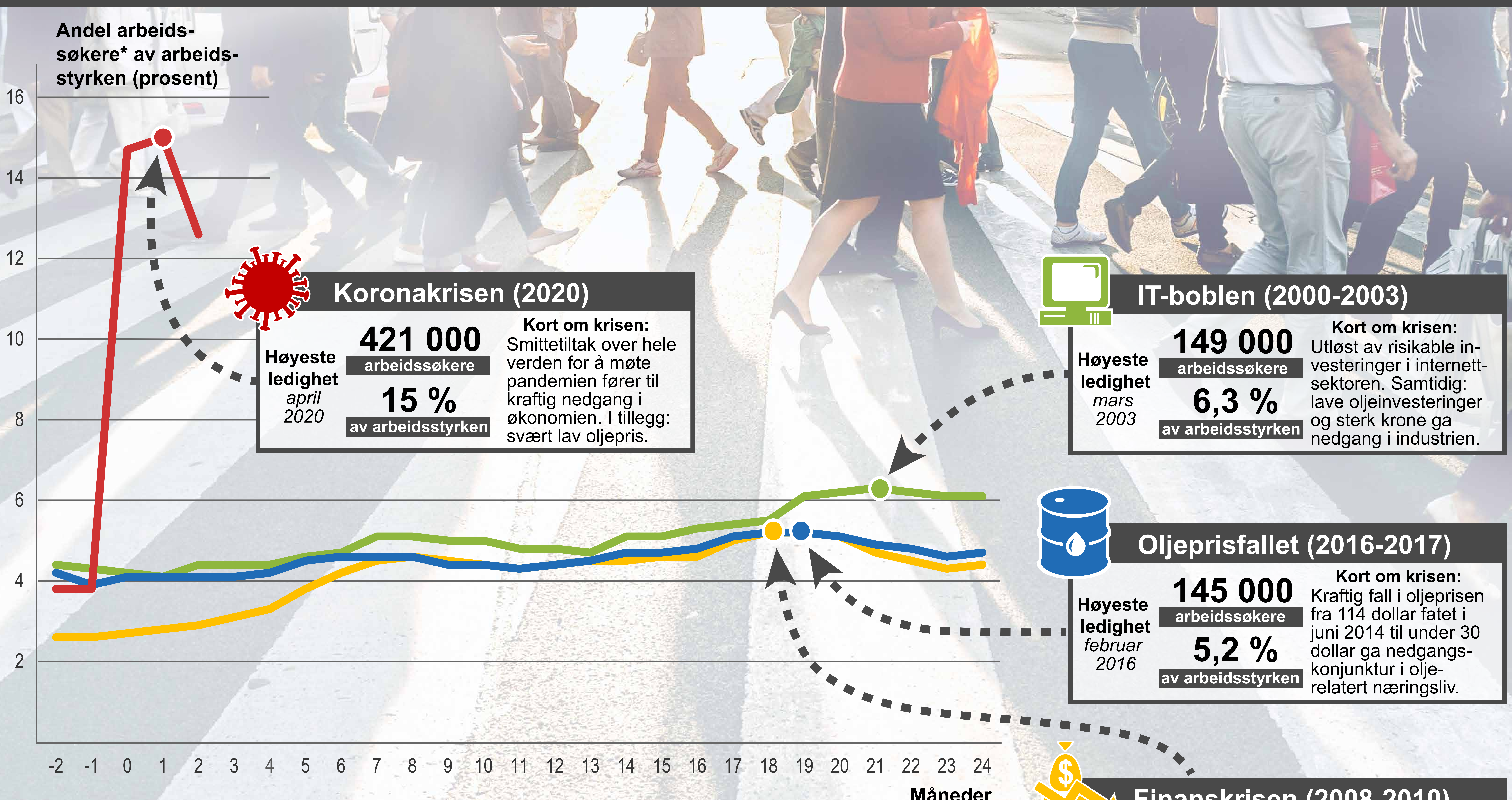


# Slik har 2000-tallets kriser påvirket arbeidsmarkedet i Norge

Foto: Unsplash



## // Hva gjør koronakrisen spesiell?

<b>2</b> måneder tok det å nå toppen i antall arbeidssøkere registrert hos NAV. Andre kriser har typisk brukt <b>18–24 måneder</b> .	<b>9</b> av 10 arbeidssøkere oppga at de var <b>permitterte</b> . Permitteringene skyldtes nedstengninger i Norge og andre land.
<b>1</b> av 7 personer i arbeidsstyrken var registrert som arbeidssøkere. Høyeste andel siden depresjonen på <b>30-tallet</b> .	<b>1</b> Svært mange <b>delvis ledige</b> . Da tiltakene ble myket opp, returnerte mange permitterte delvis tilbake til arbeid.

**Fakta:** Starttidspunktet i grafen er enten 2 måneder før en bestemt hendelse eller 2 måneder før laveste andel arbeidssøkere før krisen. Nullpunkter i grafen: IT-boblen juni 2001, finanskrisen sept. 2008, oljekrisen aug. 2014 og koronakrisen mars 2020. \*Begrepet «arbeidssøkere» består av de som i NAVs registre er helt ledige, delvis ledige eller arbeidssøkere på tiltak.