

Arbeidsmarkedet nå - februar 2010

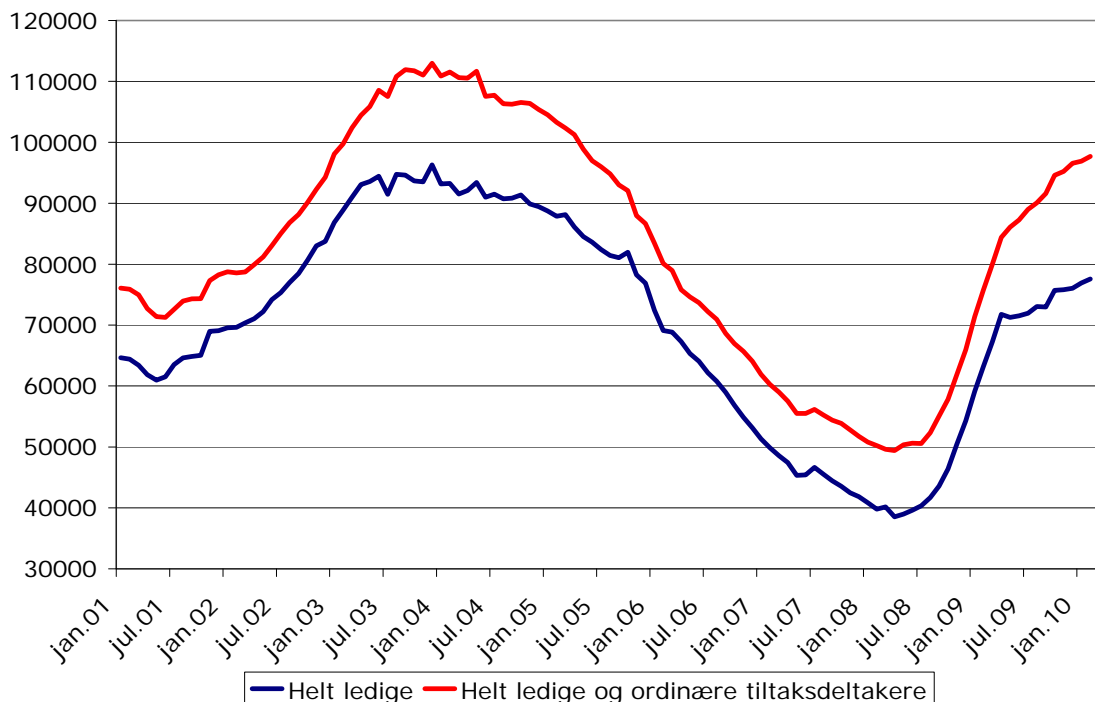
"Arbeidsmarkedet nå" er et månedlig notat fra Statistikk og utredning i Arbeids- og velferdsdirektoratet. Notatet er skrevet av Eugenia Vidal-Gil Eugenia.Vidal-Gil@nav.no, 25. februar 2010.

600 flere ledige i februar

Ved utgangen av februar er det registrert 83 400 helt ledige hos NAV. Dette tilsvarer en ledighetsrate på 3,2 prosent. Sammenliknet med februar i fjor er det 16 000 (24 %) flere registrerte helt ledige. Sesongjusterte tall viser at ledigheten økte med 600 personer i løpet av januar, og at summen av helt ledige og ordinære tiltaksdeltakere økte med 800 personer.

Sesongjusterte tall viser at tilgangen av nye arbeidssøkere har holdt seg stabil i februar, noe som har ført til en moderat økning i ledigheten. I tillegg fortsetter antallet registrerte ledige som har vært arbeidssøkere i mellom et halvt år og halvannet år å øke, noe som tyder på at det er vanskelig å finne et nytt arbeid for de som har blitt ledige. Sammenliknet med i fjor er imidlertid antallet registrerte ledige med en arbeidssøkervarighet under 13 uker 4,5 prosent lavere.

Figur 1. Utviklingen i antallet registrerte helt arbeidsledige og summen av ordinære tiltaksdeltakere og helt arbeidsledige. Sesongjusterte tall. Januar 2001 – februar 2010.

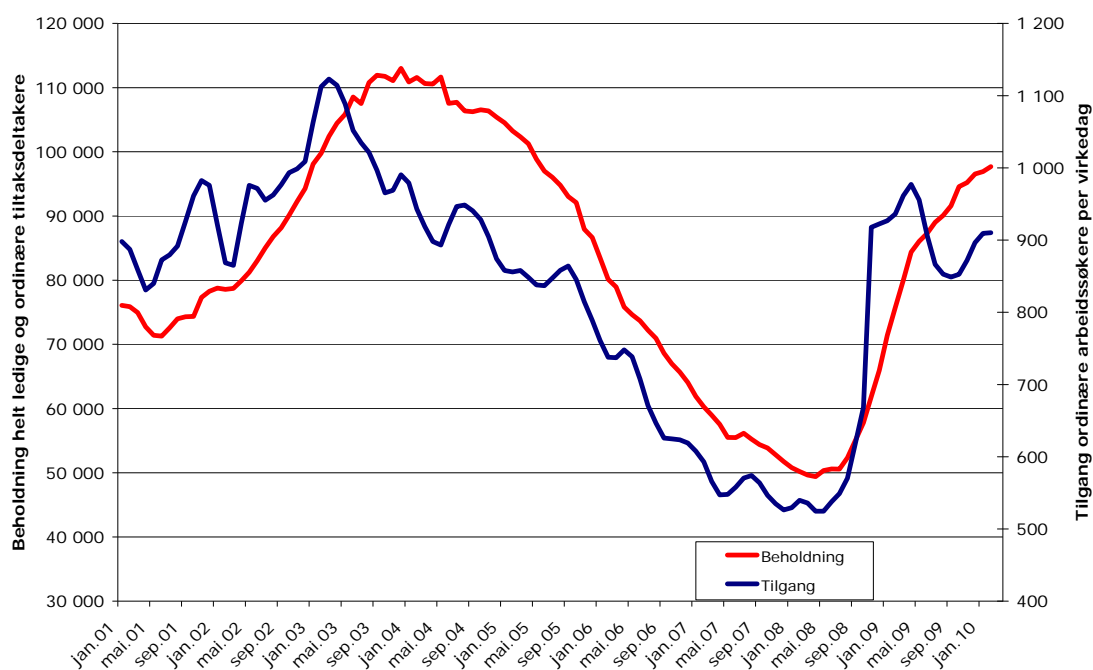


Kilde: NAV.

Antall nye arbeidssøkere per virkedag stabilt

Tilgangen av ordinære arbeidssøkere per virkedag denne måneden har holdt seg uendret i forhold til januar, justert for normale sesongsvingninger. Sammenliknet med februar i fjor var tilgangen av nye arbeidssøkere per virkedag 6,5 prosent lavere denne måneden. Tilgangen av nye arbeidssøkere ser dermed ut til å stabilisere seg etter en moderat økning de siste månedene.

Figur 2. Tilgang ordinære arbeidssøkere per virkedag, beholdning av summen av helt arbeidsledige og ordinære tiltaksdeltakere. Sesongjusterte tall. Trend. Januar 2001- februar 2010.

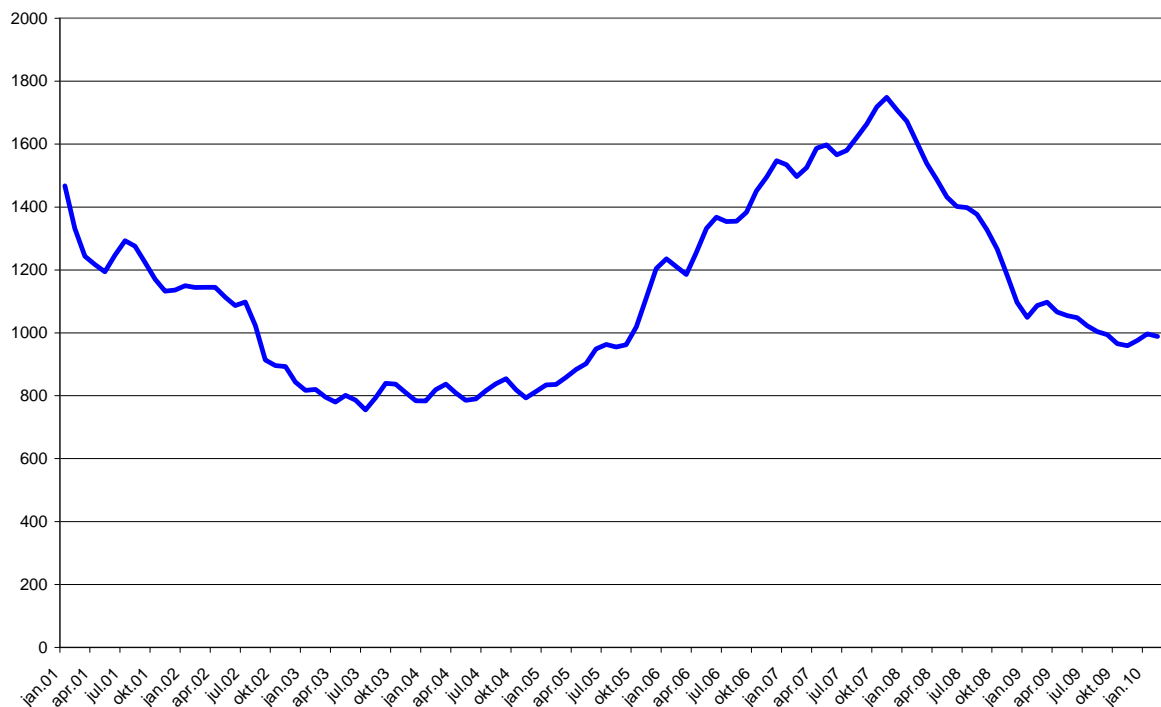


Kilde: NAV

Stabil tilgang av nye ledige stillinger

I februar ble det registrert åtte prosent færre nye ledige stillinger enn i fjor. Justert for vanlige sesongvariasjoner var tilgangen av nye stillinger uendret i forhold til januar. Nedgangen i antallet nye ledige stillinger har bremsset opp i løpet av det siste året, og for noen yrkesgrupper var det i februar oppgang i antallet utlyste stillinger sammenliknet med året før. Innen reiseliv og transport, butikk- og salgsarbeid og for ledere var det 3 prosent flere ledige stillinger. Også innen industriarbeid ble det utlyst én prosent flere ledige stillinger enn i fjor. Nedgangen det siste året har vært sterkest innen barne- og ungdomsarbeid (-34 %), jordbruk, skogbruk og fiske (-27 %) og undervisning (-17 %).

Figur 3. Tilgang ledige stillinger per virkedag.¹ Sesongjusterte tall. Trend. Januar 2001- februar 2010.



Kilde: NAV

¹ Omfatter stillinger utlyst i media, registrert av arbeidsgiver på nav.no eller meldt til NAV.

Flere delvis ledige

I februar har antallet delvis ledige² gått opp med 1 100 personer, justert for vanlige sesongvariasjoner. Sammenliknet med februar i fjor har antallet delvis ledige økt med 6 500 personer, eller 23 prosent. Veksten i antallet delvis ledig har imidlertid flatet ut siden sommeren 2009. Nesten en fjerdedel av de delvis ledige er nå delvis permittert.

Figur 4. Delvis ledige. Sesongjusterte tall. Januar 2001 – februar 2010.



Kilde: NAV

Utviklingen i norsk økonomi

For første gang på 20 år var det i 2009 negativ vekst i norsk økonomi. Både bruttonasjonalproduktet (BNP) og BNP for Fastlands-Norge³ gikk ned med 1,5 prosent målt i faste priser, ifølge tall fra Nasjonalregnskapet. Fallet i industriproduksjonen på 5,8 prosent i løpet av 2009 bidro til dette, mens sterk vekst i offentlig konsum dempet ytterligere fall i BNP. Selv om husholdningenes forbruk gikk ned med 0,1 prosent i 2009, har forbruket vokst i de siste tre kvartalene, noe som også har bidratt til å dempe fallet i BNP. Nedgangen sluttet i 2. kvartal 2009, og fastlandsøkonomien har vist en moderat vekst de siste tre kvartalene. Tallene for 2. og 3. kvartal har imidlertid blitt nedjustert, slik at veksten i Fastlands-BNP har vært svakere enn først antatt.

² Registrerte delvis ledige arbeidssøkere er personer som arbeider mindre enn heltid og som ønsker lengre arbeidstid. Mange av de delvis ledige er delvis permitterte.

³ Med BNP for Fastlands-Norge menes det BNP uten næringene utvinning av råolje og naturgass, tjenester knyttet olje- og gassutvinning, rørtransport og utenriksjøfart.

Nasjonalregnskapstall viser at BNP for Fastlands-Norge vokste med 0,3 prosent i 4. kvartal 2009. Veksten i offentlig konsum flatet ut i 4. kvartal og gikk opp med bare 0,1 prosent, mens det private forbruket økte med 1,3 prosent. Industriproduksjonen gikk opp med 1,0 prosent i 4. kvartal. Det var produksjonen av kjemiske råvarer og metallvarer som bidro mest til veksten. Bygging av skip og oljeplattformer falt med 1,3 prosent. Dette henger sammen med nedgangen i ordreservene i denne sektoren, som i følge tall fra SSBs ordrestatistikk, var 47,4 prosent lavere i 4. kvartal enn året før. SSBs konjunkturbarometer for 4. kvartal viser tydelige bransjevise forskjeller i industrien. Produsenter av innsatsvarer og konsumvarer forventer bedre markedsvilkår og større ordretilgang på grunn av økt forbruk. Produsenter av investeringsvarer forventer derimot nedgang i produksjonen og sysselsettingen grunnet fortsatt fallende ordreserver.

Ifølge foreløpige tall fra SSBs byggearealstatistikk, ble det i 2009 påbegynt 28 prosent mindre bruksareal for næringsbygg og bygninger til offentlig sektor enn i 2008, mens det ble igangsatt bygging av 24 prosent færre boliger. Ordretilgangen i bygge- og anleggsnæringen steg med 11,0 prosent fra 3. til 4. kvartal, og var 31 prosent høyere enn på bunnivået i 4. kvartal 2008. Ordreservene økte med 4 prosent i samme periode.

Tall fra SSBs arbeidskraftundersøkelse (AKU) viser at arbeidsledigheten i desember 2009 var på 3,3 prosent ifølge sesongkorrigerte tremåneders gjennomsnittstall. Dette er 3 000 flere ledige, eller 0,1 prosentpoeng høyere ledighet enn tilsvarende tall for september 2009. Samtidig økte sysselsettingen med 9 000 personer i desember (gjennomsnitt for november-januar) i forhold til den foregående tremånedersperioden. Denne økningen ligger innenfor AKUs feilmargen, men tyder på at nedgangen i sysselsettingen har stoppet opp.

Utviklingen internasjonalt

I januar oppjusterte Det Internasjonale Pengefondet (IMF) sine anslag for global vekst til 3,9 prosent for 2010 og 4,3 prosent for 2011. Den økonomiske oppgangen i 2. halvår 2009 har vært sterkere enn først antatt, om enn ujevn fordelt. Framvoksende økonomier, med Asia i spissen, viser høyere vekstrater og forventes å bidra mest til økt global vekst, mens for vestlige land forventes det en langsommere oppgang. Veksten i utviklede land har hittil vært beskjeden og det er hovedsakelig offentlig forbruk som drar den opp. Høy arbeidsledighet og fortsatt høy gjeld i privat sektor legger en demper på etterspørselen. En for tidlig reversering av den ekspansive finanspolitikken som har blitt iverksatt for å dempe effektene av finanskrisen kan derfor sette gjeninnhenting på spill, samtidig som en videreføring må avveies mot en stadig stigende offentlig gjeld i mange land. Utsiktene er imidlertid lysere for USA, hvor IMF anslår en BNP-vekst på 2,7 prosent i 2010, enn for eurosonen, hvor den forventede veksten for 2010 er på 1,0 prosent.

Tall for 4. kvartal 2009 bekrefter at tempo for gjeninnhenting varierer mellom verdensregionene. I Kina steg BNP med 10,7 prosent i 4. kvartal 2009, målt i årlig rate. I Japan økte BNP med 1,1 prosent i 4. kvartal samtidig som landet har fortsatt deflasjon og ledigheten på 5 prosent er høy historisk sett. Etter seks kvartaler med nedgang, kom Storbritannia endelig ut av resesjonen i 4. kvartal med en vekst på 0,1 prosent.

Foreløpige estimater fra Eurostat viser at eurosonen også vokste med 0,1 prosent i 4. kvartal. Frankrikes BNP økte med 0,6 prosent, mens veksten i Tyskland stagnerte. Justert for sesongvariasjoner gikk industriproduksjonen i eurosonen ned med 1,7 prosent i løpet av desember, og ordretilgang for industrien økte med 0,8 prosent. Arbeidsledigheten steg til 10 prosent av arbeidsstyrken i desember.

I USA begynte BNP å vokse i 3. kvartal (0,6 %) og foreløpige estimater viser at veksten akselererte i 4. kvartal, og var på 1,4 prosent. Det var særlig lagerendringer, eksport og det private forbruket som bidro til veksten. Arbeidsledigheten falt fra 10 prosent i desember til 9,7 prosent i januar, samtidig som sysselsettingen forble stabil. Justert for sesongvariasjoner økte industriproduksjonen med 0,9 prosent i januar, og var også 0,9 prosent høyere enn året før. Kapasitetsutnyttelsen i industrien økte med 0,7 prosentpoeng til 72,6 prosent i januar. Dette er 8 prosentpoeng under snittet siden 1972. Igangsettingen av nye boliger økte med 2,8 prosent i løpet av januar, mens antall byggetillatelser for privateide boliger falt med 4,9 prosent.

Ledigheten øker mest innen ingeniør- og ikt-fag

I løpet av det siste året har ledigheten økt for samtlige yrkesgrupper, som vist i figur 5. Økningen i antall registrerte helt ledige har vært størst innen ingeniør- og ikt-fag (44 %), akademiske yrker (31 %) og blant ledere (30 %).

I februar er ledighetsraten høyest innenfor bygge- og anleggsarbeid og innen industriyrker, med henholdsvis 7,2 og 5,1 prosent. Noe av den høye ledighetsraten innenfor bygg og anlegg skyldes den kalde vinteren som fører til redusert aktivitet innen bygg og anlegg mange steder. Lavest ledighet er det innenfor undervisning med 0,7 prosent og helse, pleie og omsorg samt ledere med 1,2 prosent.

Ingeniør- og ikt-fag

Ledigheten har i løpet av det siste året økt sterkest innen ikt-yrker (48 %) og blant ingeniører og teknikere (42 %). Ledighetsraten er imidlertid fortsatt lav innen ingeniør- og ikt-fag med 1,4 prosent av arbeidsstyrken.

Akademiske yrker

Sammenliknet med i fjor har ledigheten innen samfunnsvitenskapelige yrker økt med 59 prosent, og innen akademiske yrker i privat sektor med 48 prosent. Ledighetsraten på 1,4 prosent innen akademiske yrker er forholdsvis lav i forhold til gjennomsnittet.

Ledere

Det er særlig blant ledere i privat sektor at ledigheten har økt mest (34 %). Ledere har imidlertid den nest laveste ledighetsraten på 1,2 prosent av arbeidsstyrken.

Bygg og anlegg

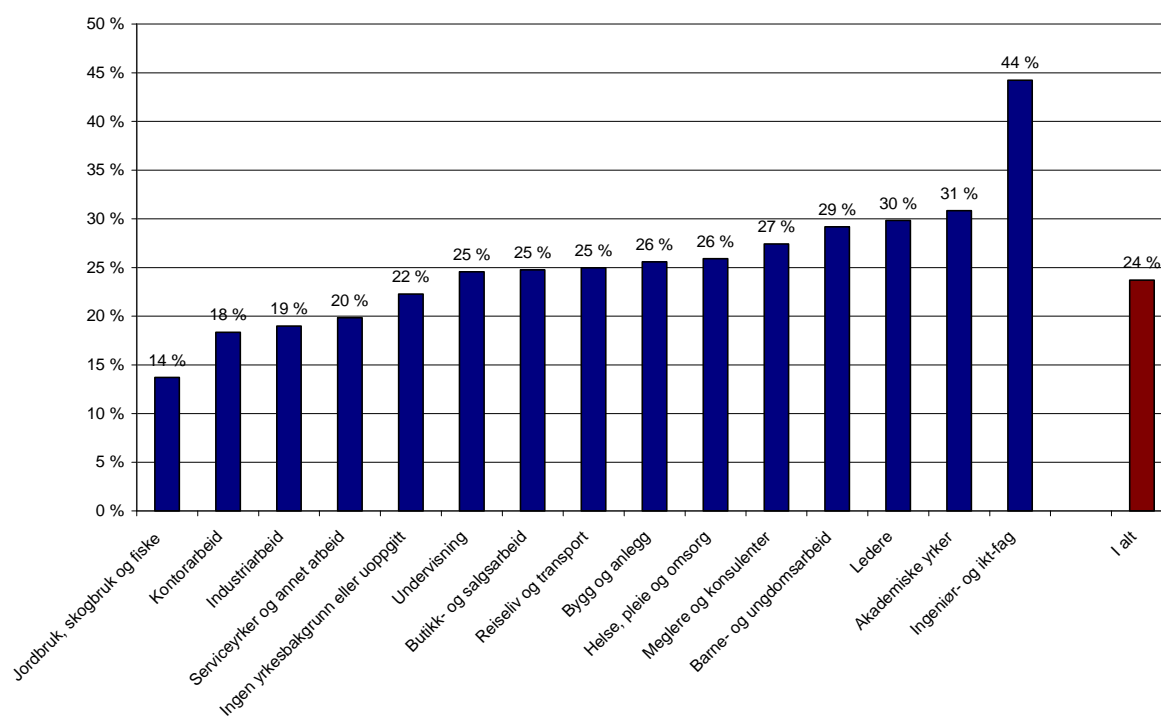
I forhold til i fjor har arbeidsledigheten steget mest for elektrikere (103 %) og rørleggere (68 %). Veksten i ledigheten har vært lavest blant snekkere og tømrere og blant

hjelpearbeidere innen bygg, anlegg, vedlikehold og liknende, begge med en økning på 4 prosent.

Industri

Ledigheten blant personer med bakgrunn fra industri var i januar 19 prosent høyere enn året før. For noen yrkesgrupper innen industri hadde ledigheten økt langt sterkere, som for automatikere og elektriske montører (89 %) og støpere, sveisere, platearbeidere og liknende (63 %). For hjelpearbeidere innen industrien og for prosess- og maskinoperatører var endring i ledigheten sammenliknet med i fjor forholdsvis lav, på henholdsvis 2 og 7 prosent

Figur 5. Prosentvis endring i antall arbeidsledige etter yrkesbakgrunn. Februar 2009 – februar 2010.

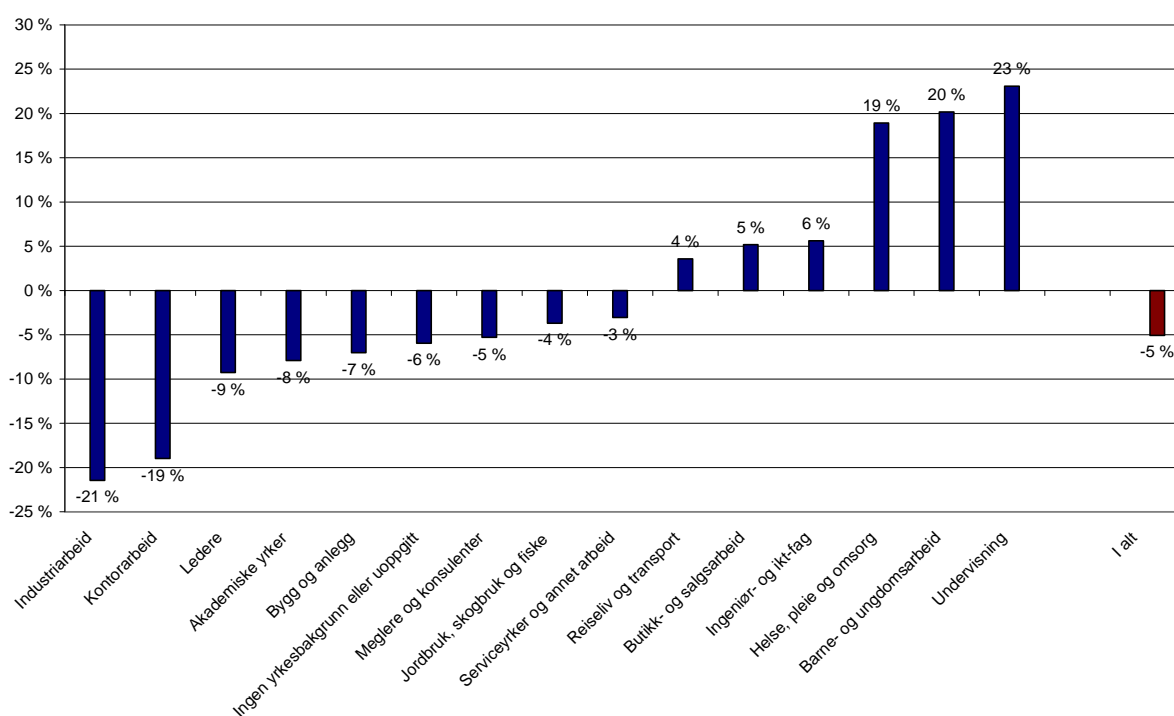


Kilde: NAV

Arbeidsledige med kort varighet som arbeidssøkere

I gjennomsnitt er antallet ledige med en arbeidssøkervarighet under 4 uker 5 prosent lavere enn for et år siden. Det er imidlertid store forskjeller med hensyn til yrkesbakgrunn, som vist i figur 6. Sammenliknet med i fjor har antallet ledige med kort arbeidssøkervarighet økt mest innen undervisning (23 %), barne- og ungdomsarbeid (20 %) og helse, pleie og omsorg (19 %). Innefor industriarbeid var det 21 prosent færre ledige med kort arbeidssøkervarighet enn i fjor, og innen kontorarbeid var det 19 prosent færre.

Figur 6. Registrerte arbeidsledige med mindre enn 4 uker varighet som arbeidssøker etter yrke. Prosentvis endring februar 2009 – februar 2010.



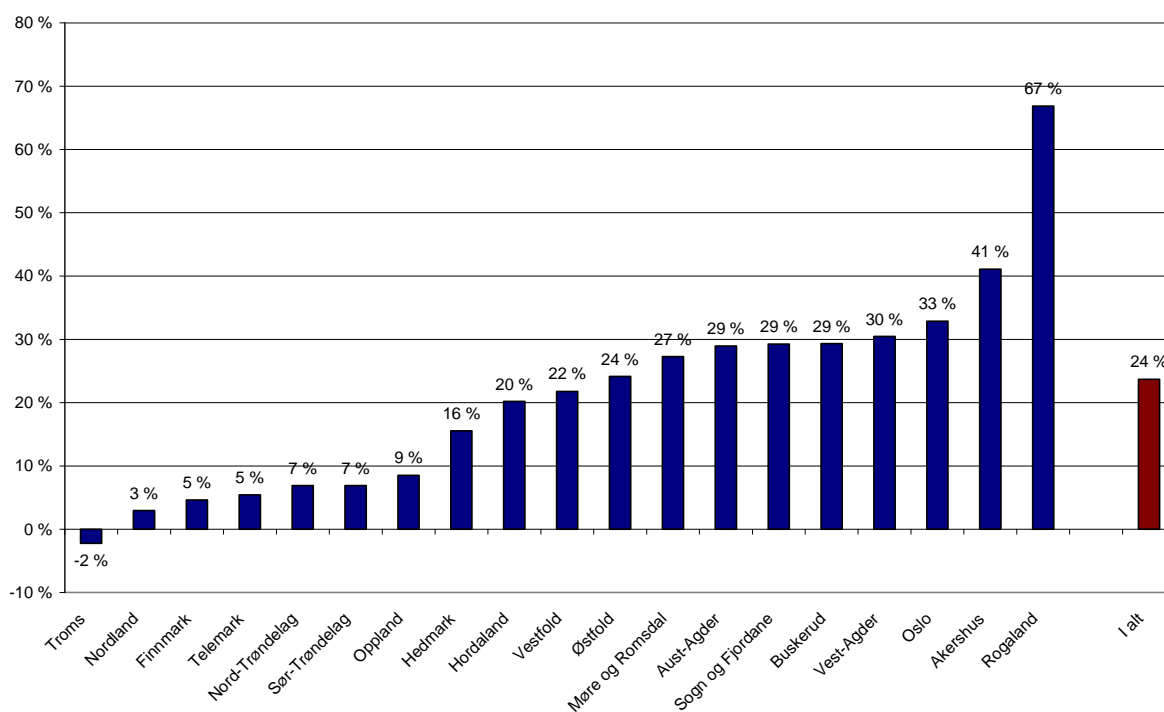
Kilde: NAV

Lavest vekst i ledigheten i Nord-Norge

Figur 7 viser at ledigheten fortsetter å øke i alle fylker bortsett fra Troms, hvor antallet registrerte ledige har falt med to prosent i løpet av ett år. Økningen er også svært liten i de to andre nordligste fylkene. Sammenliknet med februar 2009 har veksten vært størst i Rogaland og Akershus, med en økning på henholdsvis 67 og 41 prosent

De høyeste ledighetsratene er registrert i Oslo (4,0 %), og i Østfold, Finnmark og Aust-Agder (3,9 %). Ledigheten var lavest i Sogn og Fjordane (2,5 %), Akershus, Oppland og Møre og Romsdal (2,7 %).

Figur 7. Prosentvis endring i antall arbeidsledige etter fylke. Februar 2009 – februar 2010.

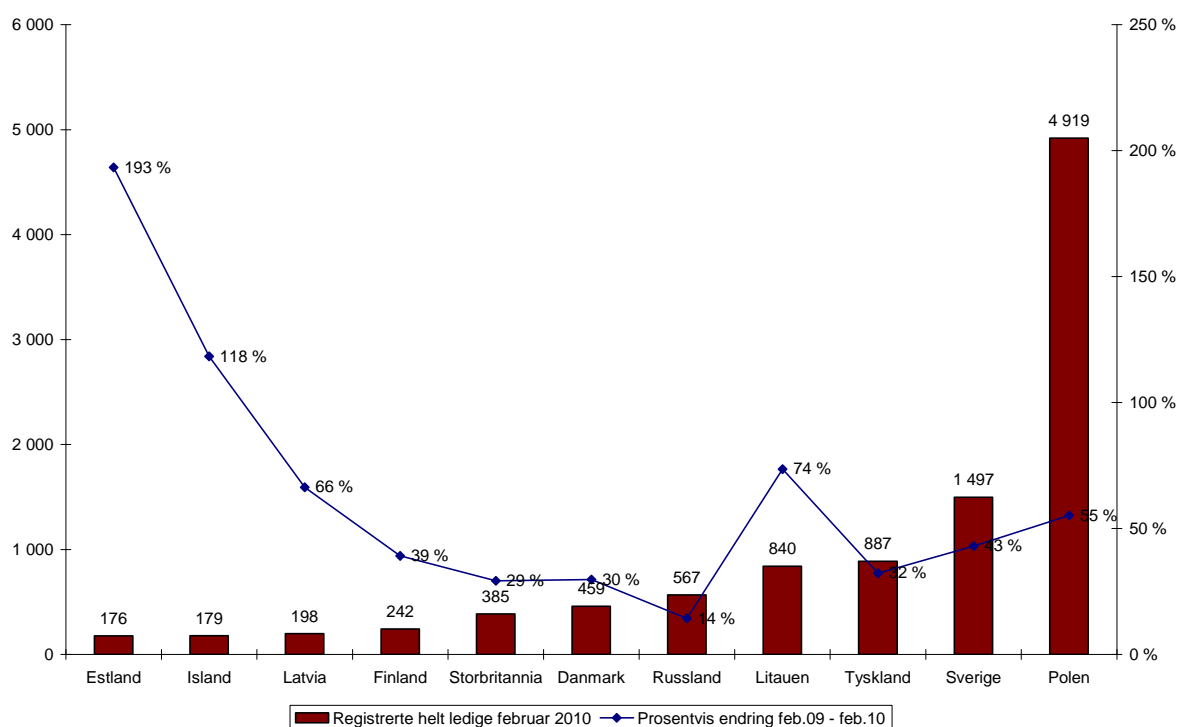


Kilde: NAV

Ledigheten blant arbeidsinnvandrere øker fortsatt

Figur 8 viser antall arbeidsledige etter statsborgerskap for noen av de mest aktuelle landene når det gjelder arbeidsinnvandring. Ved utgangen av måneden var det 4 900 registrerte helt ledige polakker, noe som betyr en økning på 55 prosent sammenliknet med i fjor. Ledigheten har i februar økt mest blant estlendere (193 %), fulgt av islendinger (118 %). Det var imidlertid fortsatt under 200 ledige fra hvert av disse landene. Også blant personer fra de andre baltiske landene har ledigheten økt kraftig.

Figur 8. Registrerte arbeidsledige etter statsborgerskap. Antall personer i januar 2010, og prosentvis endring fra februar 2009 til februar 2010.



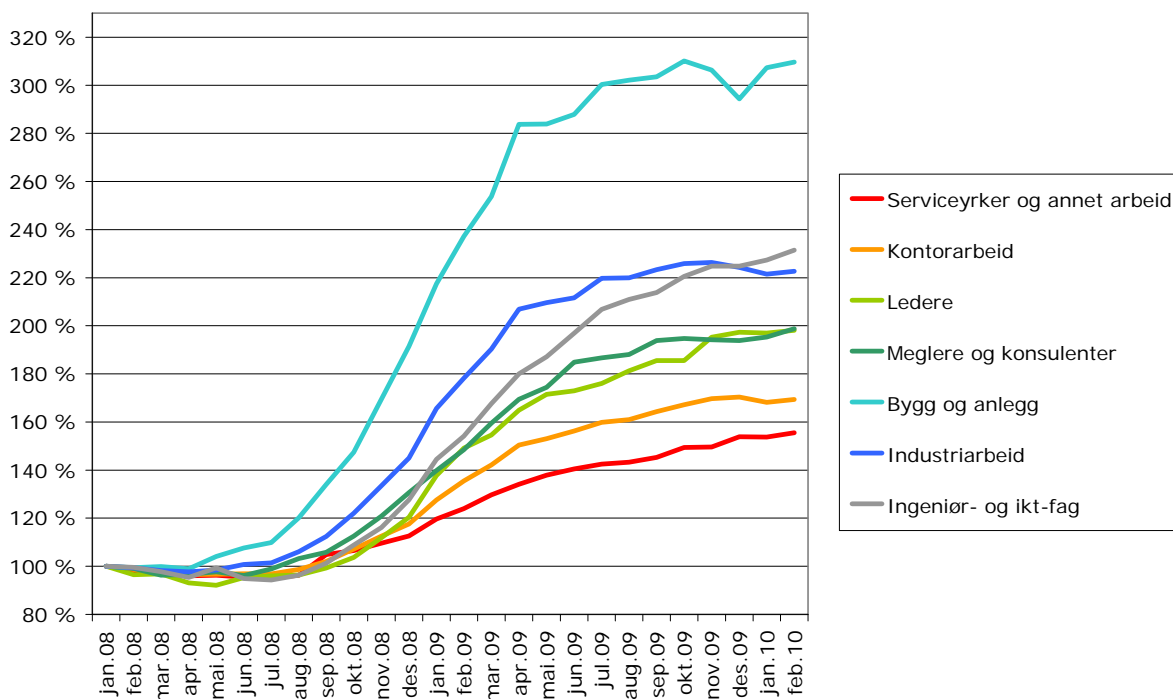
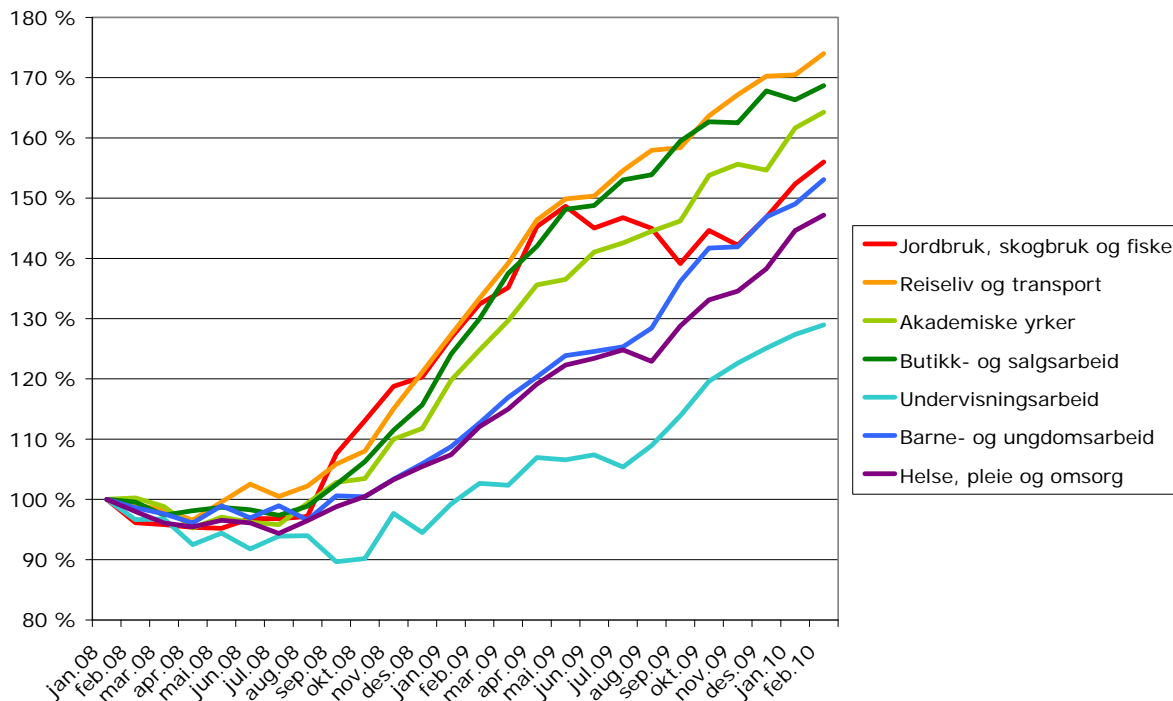
Kilde: NAV

Spesielle forhold ved månedsoppdateringen

Det er ingen kjente spesielle forhold som påvirker månedstallene for arbeidsmarkedet i februar.

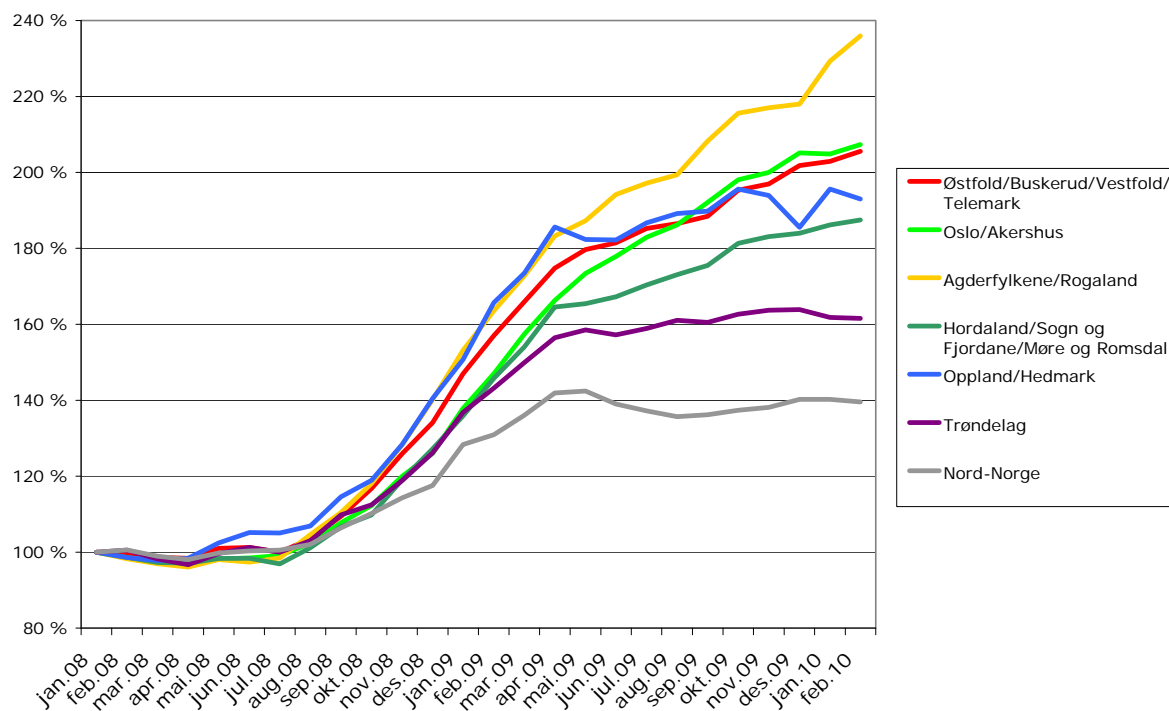
Figurvedlegg

Figur 9 og 10. Utviklingen i summen av registrerte arbeidsledige og ordinære tiltaksdeltakere innenfor yrkesgrupper (yrkesbakgrunn). Januar 2008 – februar 2010. Januar 2008 = 100. Sesongkorrigerte tall.



Kilde: NAV

Figur 11. Utviklingen i summen av registrerte arbeidsledige og ordinære tiltaksdeltakere i regioner. Januar 2008 – februar 2010. Januar 2008 = 100. Sesongkorrigererte tall.



Kilde: NAV